

KAZIMIERZ GODŁOWSKI

BADANIA WYKOPALISKOWE NA CMENTARZYSKU W OPATOWIE, POW. KŁOBUCK, W 1964 ROKU

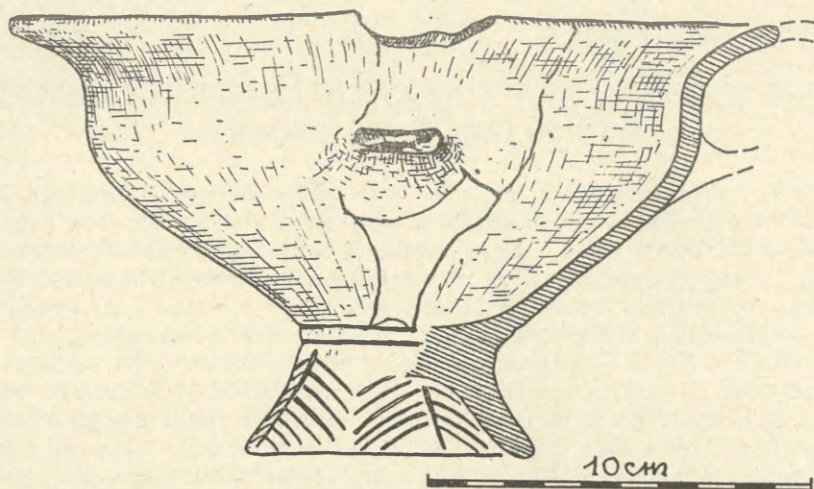
W 1964 r. kontynuowano z ramienia i funduszów Katedry Archeologii Polski Uniwersytetu Jagiellońskiego badania wykopaliskowe na stanowisku 1 w Opatowie, pow. Kłobuck. Znajduje się tu wielkie, badane od szeregu lat¹, cmentarzisko kultury łużyckiej i z okresu rzymskiego. W roku bieżącym przebadano obszar ok. 650 m², odkrywając 81 obiektów oznaczonych jako groby (nry 551—631) oraz pewną ilość skupisk o nieokreślonym charakterze, również związanych z cmentarzyskiem. Tegoroczne badania objęły teren położony pomiędzy częścią cmentarzyska, badaną w latach 1962—1963, a jednym z wykopów z 1938 r. 20 grobów należało do kultury łużyckiej, 53 można datować na okres wpływów rzymskich, a chronologia 8 pochówków pozostaje nieoznaczona, gdyż zawierały jedynie przepalone kości. Na obszarze cmentarzyska znaleziono też luźnie fragment toporka kamiennego, nie wiadomo jednak, czy można go łączyć z cmentarzyskiem kultury łużyckiej, czy też jest on wcześniejszy.

Wśród grobów kultury łużyckiej odkrytych w 1964 r. było kilka pochówków szkieletowych. Ich wyróżnienie było zwykle bardzo trudne, gdyż szkielet z reguły uległ całkowitemu rozłożeniu, a zarysy jamy grobowej w większości wypadków bardzo słabo odcinały się od otaczającego piasku. Lepiej uchwytnie były tylko groby posiadające obstawę kamienną. Wszystkie groby szkieletowe zorientowane były wzdłuż osi południe—północ. Na uwagę zasługuje grób 613 posiadający jamę wyróżniającą się dużymi rozmiarami (ok. 1,5 × 3,5 m i ok. 0,90 m głęb.). Przy jej brzegach ciągnął się pas intensywniej zabarwionej ziemi, jakby ślad komory. W wypełnisku jamy natrafiono na drobne węgielki drzewne. W północnym i południowym krańcu

¹ K. Godłowski, *Materiały z cmentarzyska z późnego okresu rzymskiego w Opatowie, pow. Kłobuck*, „Mat. Arch.”, t. 1: 1959, s. 173—276; tenże, *Sprawozdanie z badań cmentarzyska i osady z okresu rzymskiego w Opatowie, pow. Kłobuck, w r. 1956*, „Spraw. Arch.”, t. 5: 1959, s. 63—69; tenże, *Sprawozdanie z badań wykopaliskowych w Opatowie, pow. Kłobuck, w r. 1957*, „Spraw. Arch.”, t. 9: 1960, s. 31—39; tenże, *Badania w Opatowie, pow. Kłobuck*, [w:] *Badania Archeologiczne na Górnym Śląsku*, Śląski Instytut Naukowy, Biuletyn nr 10, Katowice 1959, s. 22—23; tenże, *Sprawozdanie z badań wykopaliskowych przeprowadzonych w roku 1959 w Opatowie, pow. Kłobuck*, [w:] *Badania Archeologiczne na Górnym Śląsku*, Śląski Instytut Naukowy, Biuletyn nr 32, Katowice 1962, s. 75—76; tenże, *Ein Gräberfeld aus der späten Kaiserzeit in Opatów, Kreis Kłobuck*, „Archaeologia Polona”, t. 4: 1962, s. 296—303; tenże, *Sprawozdanie z badań wykopaliskowych w Opatowie w 1963 roku*, „Spraw. Arch.”, t. 16: 1964, s. 142—148; tenże, *Sprawozdanie z badań wykopaliskowych w Opatowie, pow. Kłobuck, w 1963 roku*, „Spraw. Arch.”, t. 17: 1965, s. 158.

grobu znajdowały się skupienia dużych kamieni, w pobliżu których stało po jednym naczyniu kultury łużyckiej.

Część grobów kultury łużyckiej odkrytych w roku bieżącym łączy się z najwcześniejszą fazą tej kultury i prawdopodobnie można je datować na III okres epoki brązu. Na szczególną uwagę zasługuje misa na pustej nóżce, znaleziona w skupisku B, na odcinku CXC (być może nie uchwycony grób szkieletowy), posiadająca pewne nawiązania do ceramiki kultury trzcinieckiej (ryc. 1), oraz kilka szpil brązowych (ryc. 2: 1—3).



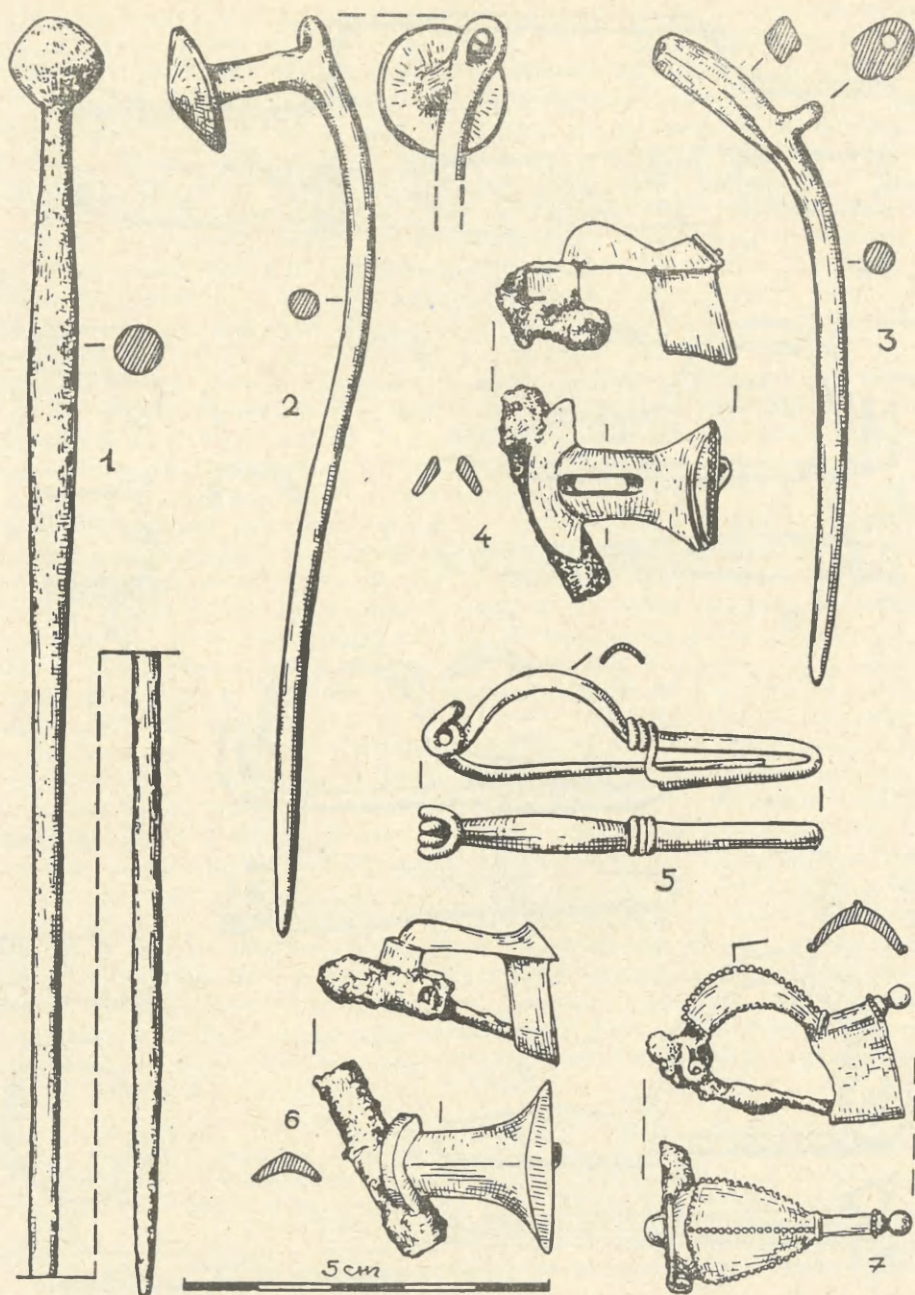
Ryc. 1. Opatów, pow. Kłobuck, stan. 1:
Misa ze skupiska B na odcinku CXC

Tegoroczne badania w Opatowie całkowicie potwierdziły zauważony już w latach poprzednich związek między chronologią grobów z okresu wpływów rzymskich a ich rozmieszczeniem na cmentarzysku². Badana w bieżącym roku część cmentarzyska jest wcześniejsza od jego odcinków eksplorowanych w latach 1956—1959 i 1962—1963. Odkryto tu materiały pochodzące z końca okresu wczesnorzymskiego i wczesnej fazy okresu późnorzymskiego, brak natomiast zupełnie zabytków datowanych na młodsze fazy okresu późnorzymskiego, jak np. ceramiki wykonanej na kole. Wyraźna różnica w stosunku do innych części cmentarzyska widoczna jest też w obrzędku pogrzebowym. Odcinek badany w 1964 r. należy więc uznać wraz z terenem położonego dalej na wschód wykopu z 1938 r.³ za najstarszą, centralną część cmentarzyska. Rozwój przestrzenny cmentarzyska w Opatowie w jego późniejszych fazach odbywał się w dwóch kierunkach: ku wschodowi i ku zachodowi.

Wśród przebadanych w bieżącym roku obiektów z okresu wpływów rzymskich wystąpiły m. in. groby popielnicowe, nie spotykane zupełnie w młodszej części cmentarzyska. Niektóre z nich posiadały bardzo dużą (o średnicy dochodzącej do ponad 3 m i głębokości ponad 1 m) jamę grobową, z tym że większa część wypełniska była prawie całkiem jałowa i zawierała tylko bardzo nieliczne zabytki ruchome. Popielnica znajdowała się zwykle w pobliżu skraju grobu i na mniejszej głębo-

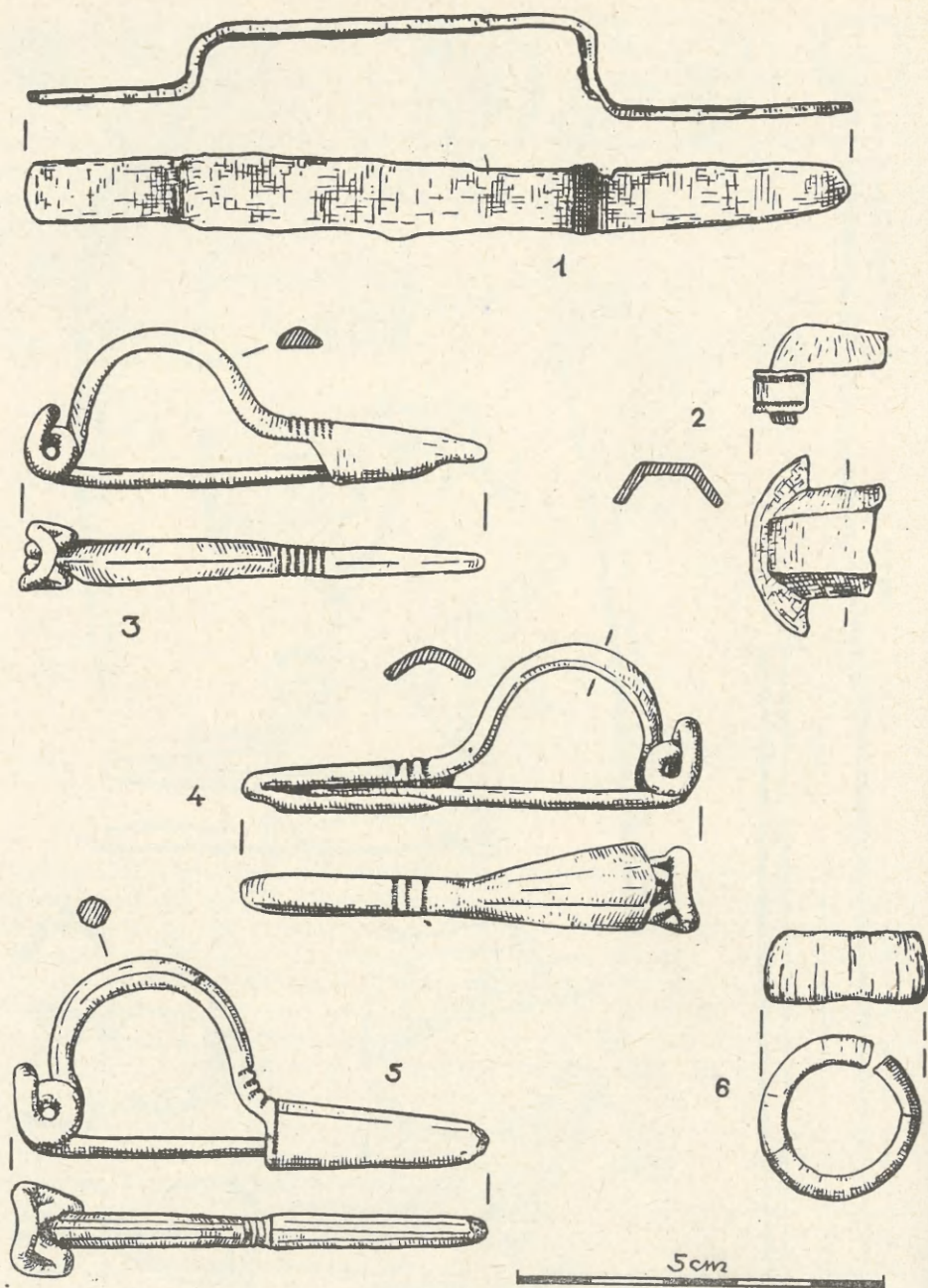
² Godłowski, *Ein Gräberfeld...*, s. 298—301, tabl. IV.

³ Godłowski, *op. cit.*, s. 301.



Ryc. 2. Opatów, pow. Kłobuck, stan. 1:

1 — szpila brązowa, grób 631; 2 — szpila brązowa, znaleziona luźnie; 3 — szpila brązowa, grób 607; 4 — zapinka brązowa, grób 601; 5 — zapinka brązowa, grób 582; 6 — zapinka brązowa, grób 601; 7 — zapinka brązowa, grób 578



Ryc. 3. Opatów, pow. Kłobuck, stan. 1:

1 — żelazna zawieszka pochwy miecza, grób 562a; 2 — fragment zapinki brązowej, grób 562a;
3—5 — zapinki żelazne, grób 603; 6 — pierścień kościany — grób 566

kości niż dno centralnej części jamy grobowej. Jak się wydaje, w pewnych wypadkach naczynie, w którym znajdowały się przepalone kości, zostało rozbite przed złożeniem do grobu, a w każdym razie przed zasypaniem jamy grobowej. W grobie 575 odkryto nieprzealone, wazowate naczynie, o gładkiej czarnej powierzchni (popielnica?), odwrócone dnem do góry. Duże rozmiary posiadały też niektóre groby jamowe, z tym że i w nich zabytki koncentrowały się w ramach wyraźnych skupień, podczas gdy reszta wypełniska była ich prawie zupełnie pozbawiona.

Wśród zabytków ruchomych odkrytych w czasie tegorocznych badań na szczególną uwagę zasługują zapinki wykazujące znaczną różnorodność występujących typów. Najstarsze z nich są brązowe zapinki z grzebykiem na główce, zbliżone do typów 125 i 129 serii 8, V grupy Almgrena (ryc. 2: 4—6; 3: 2). VII grupa Almgrena — zapinki z wysoką pochewką, reprezentowana jest tylko przez jeden egzemplarz zachowany w całości, znaleziony w grobie 578 (ryc. 2: 7). Należy on do typu zapinek z wysoką pochewką i górną cięciwą, występującego najliczniej w kulturze Sarmatów we wschodnich Węgrzech⁴, spotykanego też jednak na obszarze kultury przeworskiej, m. in. znanego w paru egzemplarzach z Opatowa⁵. Najliczniej wystąpiły, podobnie jak w materiałach z lat poprzednich, zapinki należące do VI grupy Almgrena — z podwiniętą nóżką i z górną cięciwą (ryc. 2: 5), oraz formy od nich pochodne, o podobnym kształcie, ale pozbawione podwiniętej nóżki, z pełną pochewką, często zakończoną schodkowatym występem (ryc. 3: 3—5). Sprzączki należą w większości do typu z półowalną ramą osadzoną na ośce ze skuwką (ryc. 4: 6) lub bez skuwki. Znaleziono też jedną sprzączkę prostokątną ze skuwką (ryc. 4: 5). Godne uwagi jest nieliczne występowanie przedmiotów związanych z uzbrojeniem, reprezentowanych tylko przez dwa fragmenty ostróg i ułamek imacza tarczy (ryc. 4: 7), znalezionych luźnie, oraz przez żelazną zawieszkę pochwy miecza znalezioną w grobie 562a (ryc. 3: 1). Jest to drugi tego rodzaju okaz odkryty na cmentarzysku w Opatowie⁶. Zasługuje na uwagę fakt, że w obu grobach, w których wystąpiły zawieszki pochwy miecza, brak było samego miecza i w ogóle innych części uzbrojenia, natomiast w jedynym grobie (grób 289) w Opatowie, w którym znaleziono miecz, brak było zawieszki pochwy⁷. Zawieszki tego typu są najprawdopodobniej importami rzymskimi lub ich naśladownictwami⁸. W grobie 562a razem z zawieszką pochwy miecza znaleziono m. in. fragment brązowej zapinki z grzebykiem na główce (ryc. 3: 2) oraz drobny fragment kościanego grzebyka trójwarstwowego, łączonego poprzecznymi nitami, co jest o tyle interesujące, że pierwszy z tych zabytków jest zasadniczo typowy dla okresu wczesnorzymskiego i tylko wyjątkowo pojawia się w zespołach z początku okresu późnorzymskiego, natomiast grzebień trójwarstwowy datowane są na okres późnorzymski. Również zawieszki pochwy miecza tego typu, jaki wystąpił w grobie 562a w Opatowie, charakterystyczne są dla okresu późnorzymskiego (fazy C₁ i C₂ Eggarsa)⁹.

⁴ M. Parducz, *Denkmäler der Sarmatenzeit Ungarns*, „Archaeologia Hungarica”, t. 25: 1941, s. 62, cz. I; „Arch. Hung.”, t. 28: 1944, s. 70, cz. II; tenże, *Beiträge zur Geschichte der Sarmaten in Ungarn II und III Jahrhundert*, „Acta Archaeologica Academiae Scientiarum Hungaricae”, t. 7: 1956 z. 1, s. 159—160.

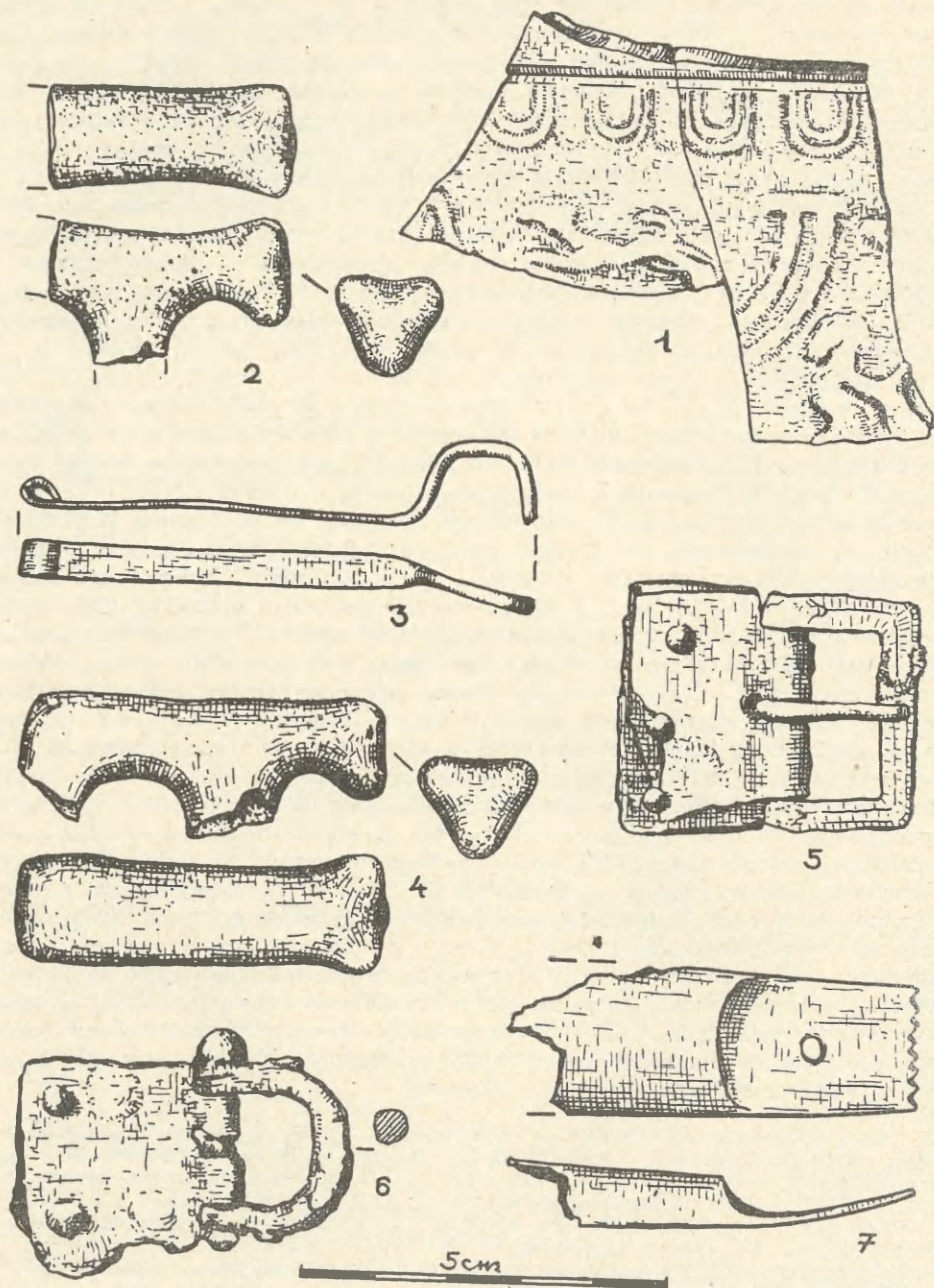
⁵ Godłowski, *Materiały...*, s. 176, ryc. 3; tenże, *Sprawozdanie z badań cmentarzyska... w r. 1956*, s. 65, ryc. 2c.

⁶ Godłowski, *Sprawozdanie z badań wykopaliskowych...*, „Spraw. Arch”, t. 16: 1964, s. 145, ryc. 2, 3.

⁷ Godłowski, *Sprawozdanie z badań wykopaliskowych w Opatowie...*, „Spraw. Arch.”, t. 9: 1960, s. 34, tabl. I.

⁸ H. J. Hundt, *Eiserne römische Schwertriemenhalter*, „Saalburg Jahrbuch”, t. 18: 1960, s. 52—66; K. Radtatz, *Ringknaufschwerter aus germanischen Kriegergräber*, „Offa”, t. 18: 1961, s. 41—50.

⁹ Radtatz, *op. cit.*, s. 46.



Ryc. 4. Opatów, pow. Kłobuck, stan 1:

1 — fragment naczynia *terra sigillata*, znaleziony luźnie; 2 — fragment glinianej figurki zwierzęcia, znaleziony luźnie; 3 — brązowa miniaturka klucza, grób 608; 4 — gliniana figurka zwierzęcia, grób 578; 5-6 — żelazne sprzączki, znalezione luźnie; 7 — fragment żelaznego imacza, znaleziony luźnie.

Na uwagę zasługuje też kościany pierścień znaleziony w grobie 566 (ryc. 3: 6). W grobie 605 znaleziono brązową miniaturkę klucza (ryc. 4: 3). Na podobne zabytki natrafiono już w Opatowie poprzednio, w grobach 49 i 147¹⁰. Interesujące są również dwie niewielkie figurki przedstawiające bliżej nie określone zwierzęta czworonożne, znalezione w grobie 578 oraz luźnie (ryc. 4: 2, 4).

Importy rzymskie reprezentowane są, poza ewentualnie wspomnianą poprzednio zawieszka pchwy miecza, przez stopione szkło pochodzące z paciorków i z naczyń oraz przez kilka fragmentów naczyń *terra sigillata* (ryc. 4: 1), znalezionych luźnie.

W czasie tegorocznych badań w Opatowie znaleziono na terenie cmentarzyska dwa żelazne groty bełtów kusz. Ponieważ nie stwierdzono tu żadnych śladów osadnictwa wczesnośredniowiecznego lub średniowiecznego, można przypuścić, że są one pozostałością po toczącej się kiedyś na tym miejscu walce.

*Katedra Archeologii Polski UJ
w Krakowie*

KAZIMIERZ GODŁOWSKI

EXCAVATIONS ON A CEMETERY AT OPATÓW, DISTR. KŁOBUCK, IN 1964

The excavations, continued in 1964 on the cemetery of the Lusatian and Przeworsk cultures at Opatów, distr. Kłobuck, site 1, have yielded 81 graves (nos. 551—631). Of these 20 belong to the Lusatian culture, 53 are assigned to the Roman period, while 8 are of uncertain chronology.

Some Lusatian graves were of the inhumation type. Certain graves explored in 1964 are dated to the earliest phase of the Lusatian culture and should be assigned to Bronze Age III.

The section attributed to the Roman period and investigated in 1964 is more precisely dated to the end of the early Roman and to the early phase of the late Roman period. Later materials, i.e. wheel-made pottery, are absent. The area dug in 1964 may therefore be regarded as the oldest, central part of the cemetery from the Roman period, while younger burials were situated to the east and west. Several urn burials of the Roman period, absent from the younger portion of the cemetery, came to light during this season. Certain urn and pit burials were remarkable for the size of their pits (about 3 m across and over 1 m deep). Small finds from that period included fibulae assigned to groups V, VI and VII after Almgren, an iron suspension-loop of a sword-sheath (perhaps a Roman import or an imitation), a bone ring, a miniature key of bronze, and two animal figurines of clay. Roman imports are represented by molten fragments of glass vessels and beads and by *terra sigillata* sherds.

¹⁰ „Inventaria Archaeologica”, Pologne, fasc. IV, tabl. 29, 30.