

ВЛАДИМИР А. ГОРОНЧАРОВСКИЙ

СЕДЛО В КОМПЛЕКСЕ СНАРЯЖЕНИЯ ВЕРХОВОГО КОНЯ НА БОСПОРЕ В РИМСКОЕ ВРЕМЯ

На рубеже н.э., в условиях расширения военно-политических и культурных контактов Боспорского царства с кочевниками, в вооружении и снаряжении боспорской конницы происходят существенные изменения, связанные с влиянием соседних сарматских племен. В частности, возрастает значение тяжелой панцирной кавалерии – катафрактариев, что, в свою очередь, привело к ряду изменений в снаряжении боевого коня.

Для тяжеловооруженного всадника с длинным копьем, прежде всего, важно было удержаться на коне при столкновении с противником и не вылететь из седла. Выходом в данной ситуации стало совершенствование конструкции седла, которое должно было обеспечить устойчивую «глубокую» посадку. Ранее в скифское время, со второй половины IV в. до н.э., были распространены мягкие седла с войлочным покрытием, известные по находкам в Больших Пазырыкских курганах, Башадарских курганах и могильнике Ак-Алаха 1 и 3.¹ Они представляли собой две сшитые вместе подушки, плотно набитые травой и шерстью. Своего рода каркас при этом создавали невысокие луки, укрепленные деревянными дужками. Использование деревянных деталей седла в ранний период можно предполагать и для западной части евразийских степей. Есть основания полагать, что не позднее второй половины IV в. до н.э. у скифов появляются седла с деревянной основой, на которую набивались тонкие золотые пластины с мелкими дырочками по краям, найденные в конских погребениях некоторых царских курганов.² Очевидно, тогда же это новшество в конском снаряжении стало известно и на Боспоре. В этой связи следует упомянуть находку в пантикапейском

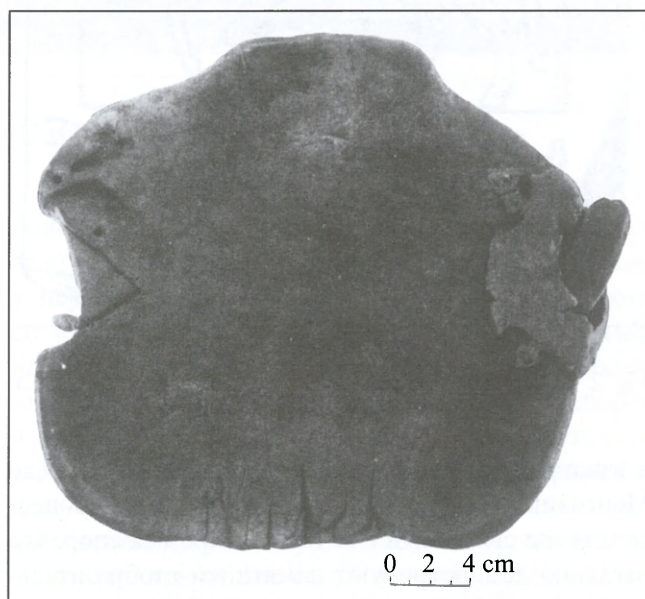


Fig. 1. Деревянная основа седла из погребения IV в. до н.э. Пантикапей.

погребении IV в. до н.э. деревянной основы седла в виде изогнуто вырезанной кленовой пластины размерами 22,5 x 28 см, с нижней стороны которой имеется выемка глубиной 1 см для войлочной подкладки, а с боков прорези, в которых закреплены концы гнутого стержня диаметром 2 см, служившего основой низкой луки (Fig. 1). Место соединения стержня с пластиной было охвачено бронзовой обоймой, прибитой бронзовыми гвоздиками.³ Ездить в таком седле было достаточно удобно, однако, обеспечить возможность копейного удара оно не могло.

Создание необходимой конструкции, по крайней мере, в I в. до н.э., а может быть и ранее,⁴ происходит

¹ С.И. Руденко, *Горноалтайские находки и скифы*, Москва-Ленинград 1952, с. 125-126; Н.В. Полосьмак, *Всадники Укока*, Новосибирск 2001, с. 48, 78.

² Б.Н. Граков, *Скифы*, Москва 1971, с. 98; А.И. Мелюкова, *Оружие, конское снаряжение, повозки, наверхия*, [в:] *Степи европейской части СССР в скифо-сарматское время*, Москва 1989, с. 97.

³ Н.И. Сокольский, *Деревообрабатывающее ремесло в античных государствах Северного Причерноморья*, Москва 1971, с. 227, табл. XXXIV, 2.

⁴ G.Herrmann, *Parthian and Sassanian Saddlery. New Light from the Roman West*, [in:] *Archeologia Iranica et Orientalis. Miscellanea in honorem Lois Vanden Berghe*, Vol. II. Gent. 1997, p. 764; А.В. Симоненко, *Некоторые*

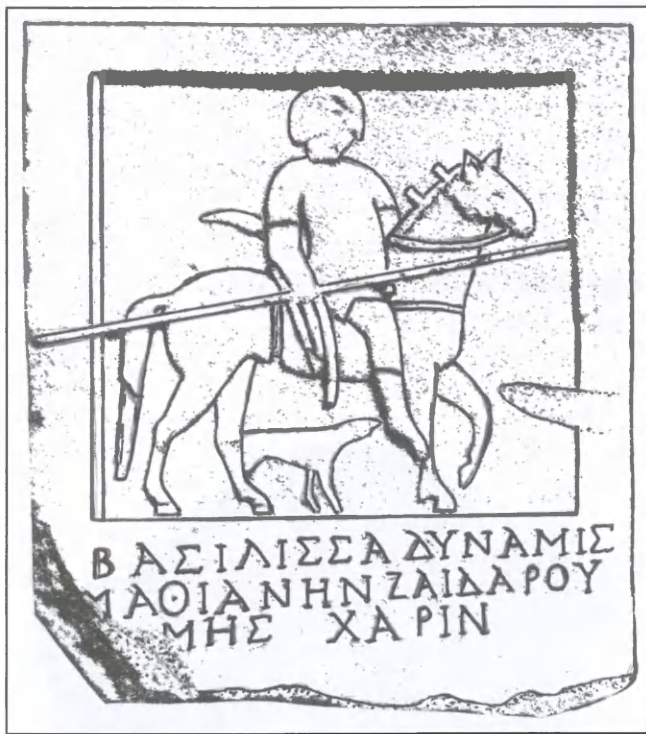


Fig. 2. Надгробие Матиана, сына Заидара. Ок. рубежа н.э.

в азиатском регионе, от Западного Казахстана⁵ до Монголии.⁶ Не остался в стороне от этого процесса и тесно связанный с кочевым миром Боспор, что наглядно демонстрируют памятники изобразительного искусства римского времени.⁷ Как отмечал Н.И.Сокольский, «на некоторых боспорских надгробиях I-II вв. н.э. можно видеть, что у седла были твердые основа, лука и задник».⁸ Начало распространения седел нового типа на Боспоре можно связать с аспургианами, выходцами из сарматской среды, поселившимися на землях между Фанагорией

дискуссионные вопросы современного сарматоведения, „Вестник древней истории” 2002, № 1, с. 120; В.П. Никоноров, *К вопросу о седлах парфянской кавалерии*, [в:] *Военное дело народов Северной и Центральной Азии*, Новосибирск 2002, с. 22.

⁵ С.А. Кушаев, *Новые памятники железного века Западного Казахстана*, „Краткие сообщения Института археологии” 1978, № 154, с. 76-82.

⁶ С.И. Руденко, *Культура хуннов и ноинулинские курганы*, Москва-Ленинград 1962, с. 50, табл. XXIV, 3.

⁷ Другой точки зрения придерживаются С.И.Вайнштейн и А.К.Амброз, считающие, что в первые века нашей эры здесь были распространены исключительно седла мягкого типа: С.И.Вайнштейн, *Мир кочевников Центра Азии*, Москва 1991, с. 220, рис. 96, 4; А.К. Амброз, *Хронология раннесредневековых древностей*, „Боспорский сборник” 1992, № 1, с. 34 сл.

⁸ Н.И. Сокольский, *Деревообрабатывающее ремесло...*, с. 227.

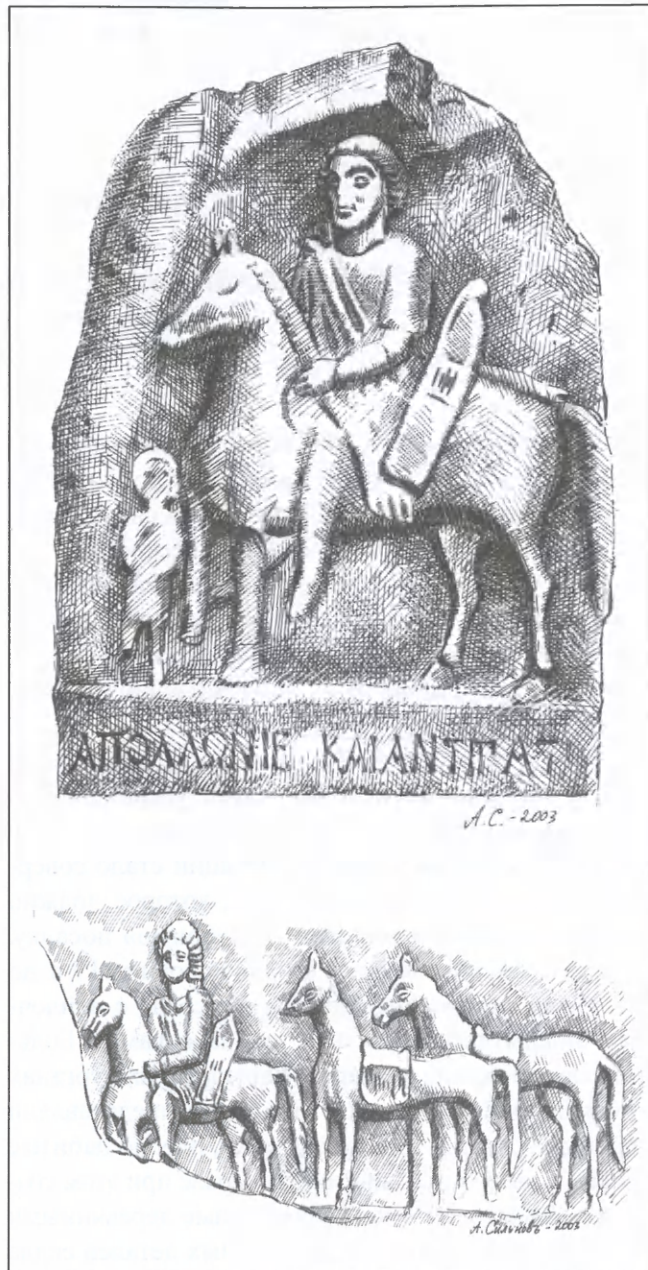


Fig. 3. Мраморная стела Аполлония и Антипатра, сыновей Панталеонта. Горгиппия. Нач. I в.

и Горгиппией, скорее всего, в правление боспорского царя Асандра (47-17 гг. до н.э.).⁹ В этом отношении безусловный интерес представляет найденный на территории аспургиан рельеф на стеле Матиана, сына Заидара (Fig. 2),¹⁰ поставленной от имени

⁹ В.А. Горончаровский, *Аспургиане и военнополитическая история Боспора на рубеже нашей эры*, „Таманская старина”, № 3, Санкт-Петербург 2000, с. 54-58.

¹⁰ В.А. Горончаровский, *Боспорская кавалерия первых веков н.э.*, „Херсонесский сборник” 2001, XI, с. 72, рис. 1.



Fig. 4. Сцена конного боя в росписи Стасовского склепа 1872 г. II в.

царицы Динамии «памяти ради».¹¹ Это работа явно не рядового мастера, сумевшего передать ряд деталей этнографического характера, не характерных для Боспора: высокие сапоги на ногах воина, подстриженную городками гриву и нахвостник лошади. Всадник на рельефе облачен в короткий панцирь с разрезом. Он держит в левой руке конский повод, а правой придерживает длинное копье, которое не поместилось в поле рельефа и частично вышло за его пределы. Любопытно, что копье в данном случае опирается на передний выступ седла с четко показанным горизонтальным отростком. Для изготовления подобных седел, несомненно, должен был использоваться деревянный каркас. К сожалению, задняя часть седла на рельефе закрыта колчаном и закрепленным рядом с ним луком «гуннского» типа со спущенной тетивой. Наличие последней детали говорит о том, что конный воин изображен на марше, а не изготовившимся к бою.

Другой тип седла мы видим на мраморной стеле начала I в. н.э., поставленной на могиле сыновей Панталеонта из Горгииппии (Fig. 3).¹² В верхней части надгробной плиты находится рельеф с изображением всадника, обращенного влево. Молодой воин сидит в седле, имеющем слегка загнутый внутрь передний выступ с краем, выделенным рельефным валиком. За спиной у него горит с луком «скифского» типа и стрелами. На нижнем рельефе присутствует безбородый всадник с таким же вооружением. В поводу он ведет двух оседланных длин-

ногих коней с седлами, имеющими вертикальные выступы и слегка выпуклую поверхность. При этом у первого коня из-под седла свешивается попона со схематично переданными складками. Ближайшей аналогией в данном случае являются массивные парфянские седла с вертикальными передними и задними выступами, известные по терракотовым статуэткам и рельефу рубежа нашей эры в храме Балшамина в Сиа.¹³ Даже без стремян они обеспечивали всаднику надежную посадку и устойчивость, например, при отдаче копья в случае столкновения с противником. Другой пример изображения раннего парфянского седла происходит из «Квадратного зала» Старой Нисы, где был найден фрагмент росписи батального фриза, получивший название «Беглец»: безбородый юноша со щитом, утыканным стрелами, сидит в седле с изогнутыми роговидными выступами, под которым попона голубого цвета.¹⁴

Еще один восточный тип седла – в виде вогнутой подушки с плавно приподнятыми округлыми выступами¹⁵ – засвидетельствован на некоторых боспорских фресках и надгробных стелах (Fig. 4).¹⁶ Оно могло использоваться как катафрактариями

¹³ R. Ghirshman, *La selle en Iran*, „Iranica Antiqua” 1973, p. 10, 103, fig. 6; N. Secunda, *The Seleucid Army*. Stockport 1994, p. 78, fig. 61.

¹⁴ В.Н. Пилипко, *Старая Ниса. Основные итоги археологического изучения в советский период*, Москва 2001, с. 278, табл. VI, 3.

¹⁵ Ср.: В.Н. Пилипко, *Старая Ниса: Здание с квадратным залом*, Москва 1996, с. 69, табл. 45; H. von Gall *Die Reiterkampfszene auf der Silbervase von Kosika. Ursprünge und Rezeption eines iranischen Motivs in Südrussland*, „Archäologische Mitteilungen aus Iran und Turan” 1997, № 29, s. 246, Abb. 2, 1-3.

¹⁶ М.И. Ростовцев, *Античная декоративная живопись на юге России*, Санкт-Петербург 1913, табл. LI,

¹¹ В.П. Яйленко, *Женщины, Афродита и жрица Спартокидов в новых боспорских надписях* [в:] *Женщина в античном мире*, Москва 1995, с. 220-224.

¹² В.А. Горончаровский, *Мраморная стела сыновей Панталеонта из Горгииппии*, „Hyperboreus” 2002, vol. 8, fasc. 1, с. 184-189.

в облегченном доспехе, так и легкой конницей для маневренной стрельбы из лука на полном скаку.

Сходный тип седла с так называемыми «рогами» получает применение в римской кавалерии, возможно, уже со времени военных конфликтов с Парфией.¹⁷ Он давал хорошую поддержку для основания спины и бедер всадника, компенсируя отсутствие стремян. Предпринятая П. Коннолли реконструкция кожаного римского седла из Валькенбурга (Голландия),¹⁸ имевшего в основе деревянный каркас с набивкой (Fig. 5), продемонстрировала на практике удивительно высокую эффективность «рогов». Они обеспечивали большую устойчивость в момент копейного удара и позволяли не испытывать неудобства в применении длинного меча или лука. Все это, соответственно, повышало возможности воина в условиях конного боя. Даже при отсутствии стремян он мог чувствовать себя в седле достаточно уверенно и, в случае необходимости, далеко отклонять в сторону корпус и руки, держащие оружие. Для придания таким седлам большей жесткости «рога» могли быть дополнительно укреплены повторяющими их форму бронзовыми пластинами, подобными найденным в римской крепости конца I в.н. э. в Ньюстиде (Шотландия).¹⁹ Интересно отметить, что упомянутой реконструкции П. Коннолли почти полностью соответствуют седла, изображенные на постаменте найденного около пятнадцати лет назад мраморного надгробия из некрополя Горгиппии (Fig. 6).

Впрочем, большинство боспорских рельефов с изображениями всадников, начиная со второй половины I в., демонстрируют своеобразный местный тип «глубокого» жесткого седла, плотно прилежавшего к спине коня. У него довольно массивная передняя часть, завершающаяся ярко выраженными округлыми выступами, загнутыми внутрь по форме бедра и защищавшими нижнюю часть туловища

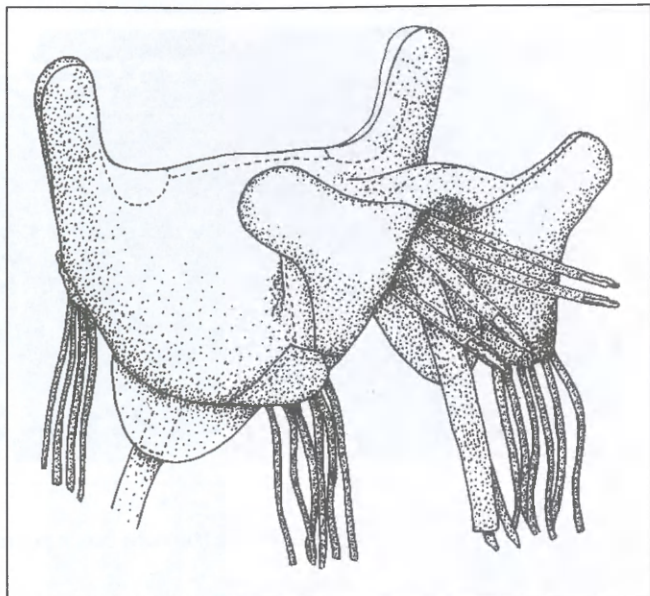


Fig. 5. Реконструкция римского седла из Валькенбурга (по П.Коннолли).

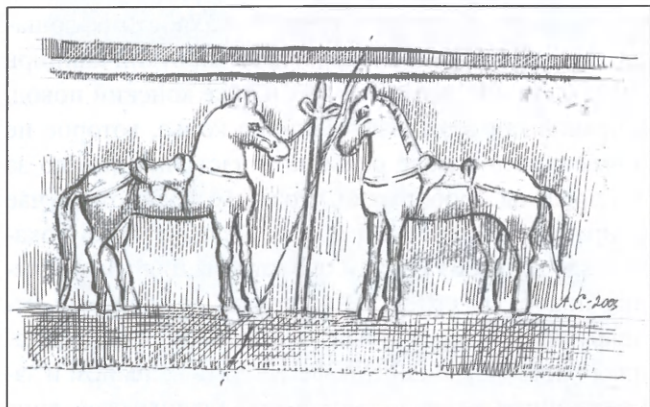


Fig. 6. Постамент надгробия Фаллона, сына Пофа, с изображением оседланных лошадей. Горгиппия. I в.

воина (Fig. 7).²⁰ Спускающиеся вниз в передней части седла кожаные лопасти прикрывали подпружный ремень, чтобы он не терся о ноги всадника. Обычное изображение седла в профиль, как правило, не позволяет уверенно судить о том, как выглядела его задняя часть: имеются здесь простые вертикальные выступы или сплошная лука. По-видимому, полукруглая задняя лука изображена на тщательно проработанной стекой боспорской

LXXIX; Ю.М. Десятчиков, *Катафрактарий на надгробии Афения*, „Советская археология” 1972, № 4, с. 76.

¹⁷ P. Connolly, *The Roman Saddle* [in:] *Roman Military Equipment*, British Archaeological Report 1987, International Series 336, p. 7 ff.; A. Nyland, *Training the Roman Cavalry. From Arrian's Ars Tactica*, London 1993, p. 45-49.

¹⁸ Наличие роговидных выступов на седле кельтской лошади с памятника Юлия в Сан-Реми (Прованс), датируемого периодом около 40 г. до н.э., может свидетельствовать о том, что сходные процессы шли и на территории расселения кельтов. Впрочем, вряд ли можно предполагать вслед за П. Коннолли (P. Connolly, *Greece and Rome at War*, London, 1981, p. 235) их приоритет в этом отношении.

¹⁹ K. Dixon, P. Southern, *The Roman Cavalry*, London-New York 1997, p. 73, fig. 43.

²⁰ См., напр.: G. von Kieseritzky, C. Watzinger, *Griechische Grabreliefs aus Südrubland*, Berlin 1909, № 640; В.В. Шкорпил, *Новонайденные боспорские надписи*, „Известия Императорской археологической комиссии” 1917, № 63, с. 113, № 5; В.Ф. Гайдукевич, *Боспорское царство*, Москва-Ленинград 1949, с. 385, рис. 64; А.П. Иванова, *Скульптура и живопись Боспора*, Киев 1961, рис. 55, 72.



Fig. 7. Надгробие Клеона, сына Клеона. Пантикапей. 1-я пол. I в.



Fig. 8. Терракотовая статуэтка всадника. 2-я пол. I - II в. в.

терракотовой статуэтке всадника в пластинчатом доспехе, датируемой второй половиной I — II вв. (Fig. 8).²¹ Впрочем, в существовании на Боспоре такой детали седла убеждают относящийся к тому же времени фрагмент надгробия из собрания

²¹ На краю ойкумены. Греки и варвары на северном берегу Понта Эвксинского, Каталог выставки, Москва 2002, с. 69, № 255.

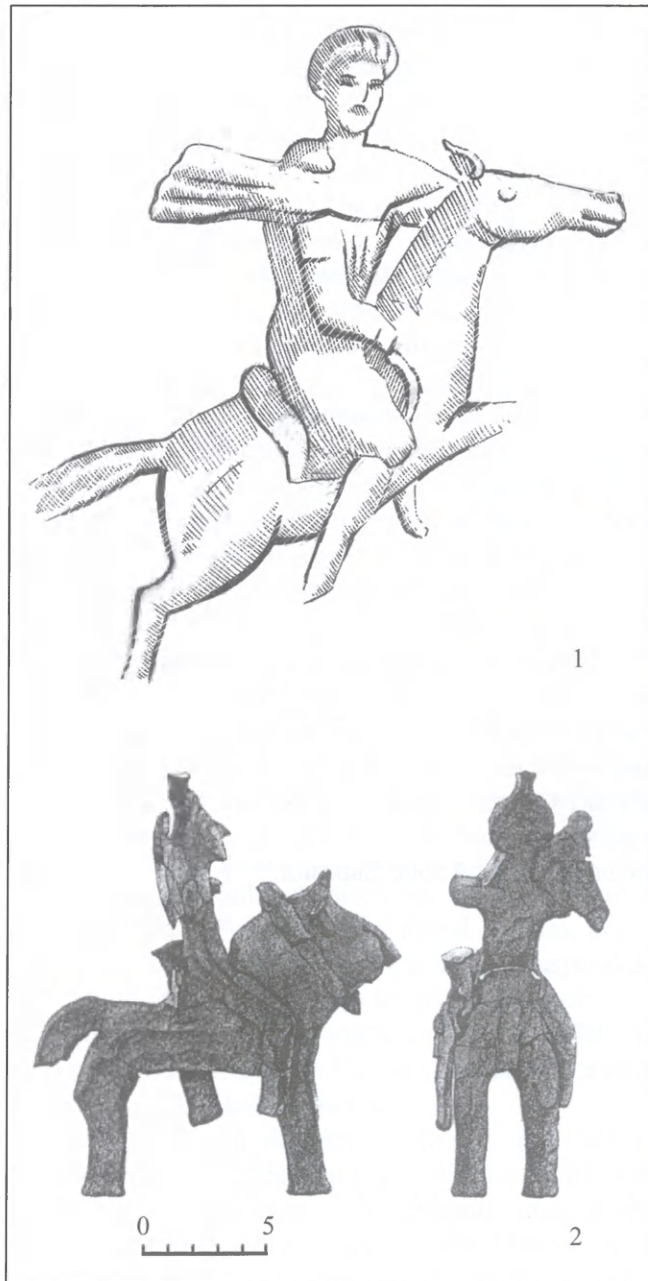


Fig. 9. Изображения седел с вертикальной задней лукой в боспорском искусстве: 1 — обломок надгробного рельефа I-II в. из Темрюкского музея; 2 — терракотовая статуэтка всадника из слоя III в. на городище Артезиан в Крымском Приазовье (по Н.И.Винокурову).

Темрюкского музея²² (Fig. 9: 1) и терракотовая статуэтка всадника из слоя III в. на поселении Артезиан (Fig. 9: 2).²³ В последнем случае всадник сидит в массивном седле с высокой вертикальной задней лукой дуговидной формы. К сожалению, детали устройства передней части седла оказались не столь

²² В.А. Горончаровский, Мраморная стела сыновей..., с.185, рис. 2, 1.

²³ Н.И. Винокуров, Новые изображения всадников на Боспоре, „Древности Боспора”, № 5, с. 74-77, рис. 4.

интересными для местного короупласта. Все же сомневаться, что здесь изображено именно жесткое седло не приходится. В этой связи можно упомянуть находку в пантикапейском некрополе погребения не ранее конца III в.,²⁴ где «лежали подпруга и большое седло из дерева и кожи, украшенное по краям гвоздиками с позолоченными шляпками и серебряными украшениями».²⁵

Крепились жесткие седла с помощью нагрудного и подхвостного ремней, иногда украшенных фаларами, и подпруги. Для снаряжения более многочисленной легкой конницы применялись и мягкие седла с уже рассмотренной системой крепления (Fig. 10). Довольно часто в задней части боспорских седел имеются три свешивающихся полоски,²⁶ которые являлись либо просто декоративным элементом, либо использовались как тороки²⁷ для закрепления груза.

Имеющиеся данные о конструкции седел, использовавшихся на Боспоре с конца I в. до н.э., позволяют говорить об их известном своеобразии, несмотря на элементы восточного происхождения. Развитие этого вида снаряжения верхового коня протекало здесь в тесной связи с развитием форм седла в степной зоне Евразии.

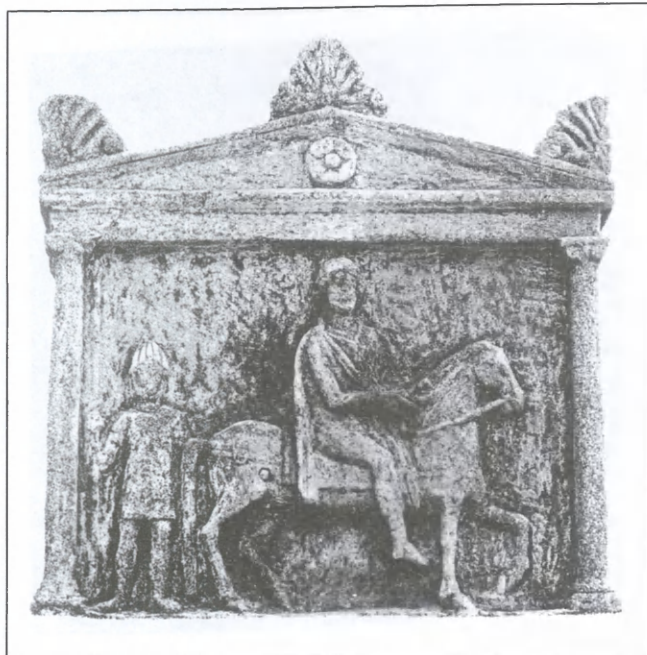


Fig. 10. Надгробие Менофила, сына Демострата. Пантикапей. Конец I в. до н.э. - начало I в. н.э.

²⁴ Н.И. Сокольский, *Боспорские мечи*, „Материалы и исследования по археологии СССР” 1954, № 33, с. 190.

²⁵ В.В. Шкориил, *Отчет о раскопках в Керчи в 1904 г.*, „Известия Императорской археологической комиссии” 1907, № 25, с. 49.

²⁶ См.: В.Ф.Гайдукевич, *Боспорское царство...*, с. 339, рис. 56; G. von Kieseritzky, C. Watzinger, *Griechische Grabreliefs...*, № 575, 599-600, 619; *Боспорские надгробные рельефы V в. до н.э.-III в.н.э. Каталог выставки*. Ленинград 1990, № 46, 47, 52.

²⁷ М.Ю. Трейстер. *Сарматская школа художественной торевтики. К вопросу о школе Амсалака*, „Вестник древней истории” 1994, № 1, с. 190.