

ELŻBIETA DĄBROWSKA

SPRAWOZDANIE Z BADAŃ SONDAŻOWYCH PRZEPROWADZONYCH NA GRODZISKU WCZESNOŚREDNIOWIECZNYM W DEMBLINIE, POW. DĄBROWA TARNOWSKA, W 1963 ROKU

W dniach od 1 do 16 września 1963 r. z ramienia Zakładu Archeologii Małopolski IHKM PAN w Krakowie przeprowadzono badania sondażowe na domniemanym grodzisku w Demblinie, pow. Dąbrowa Tarnowska¹. Grodzisko to pojawia się w literaturze w r. 1912, kiedy to prof. F. Bujak zebrał ułamki ceramiki z rozorywanych wałów i przekazał je Komisji Antropologiczno-Archeologicznej i Etnograficznej A.U.². Dalsza intensywna uprawa roli na obszarze grodziska doprowadziła do całkowitego zniwelowania wałów i zaniku grodziska w krajobrazie³, tak iż obecnie pozostała po nim tylko nazwa pól „Grodzisko”.

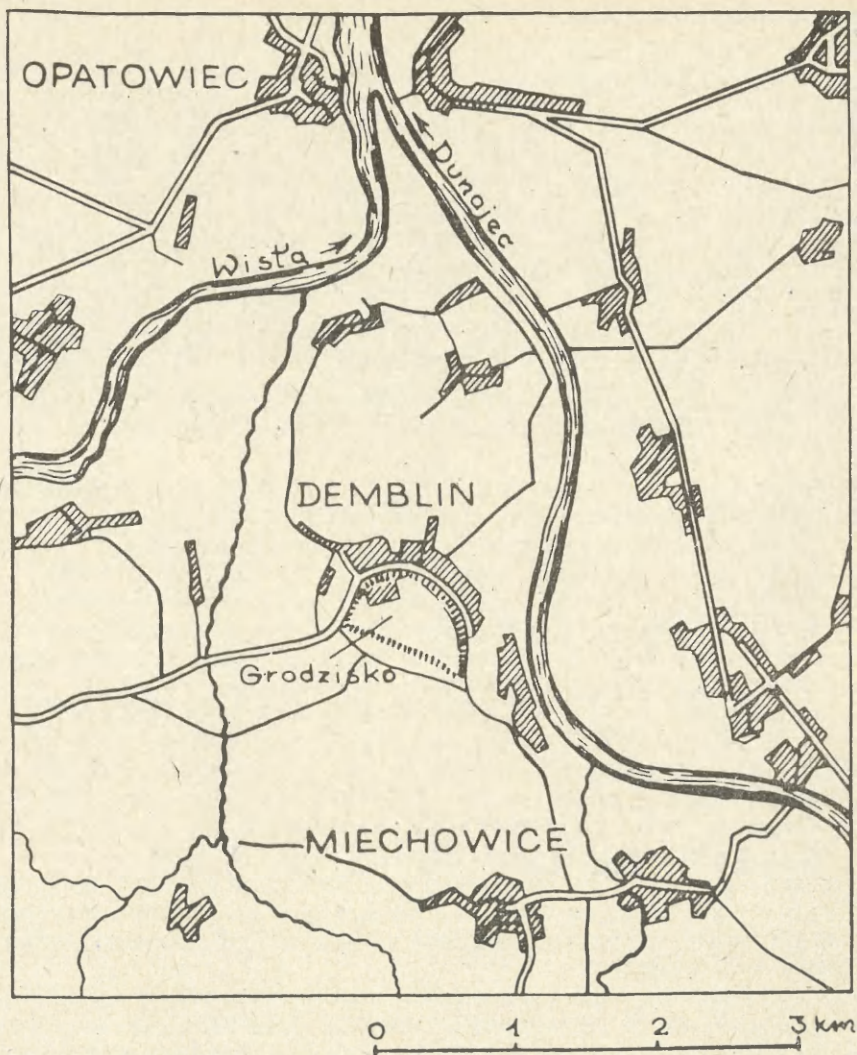
Przestrzeń grodu była najprawdopodobniej zamknięta na obszarze pomiędzy zabudowaniami wsi Demblin, leżącymi wzdłuż drogi głównej a wąwozem „Podbaba”, który przebiega z południowego wschodu na północny zachód i ogranicza obszar pól „Grodzisko” łukiem wygiętym ku południowemu zachodowi (ryc. 1). Wzdłuż pobrzeża wąwozu zachowały się w niektórych partiach ślady wałów (?) Opisany teren stanowi cypel niskiej terasy ograniczonej od południowego wschodu i północnego zachodu doliną zalewową Dunajca ze śladami starorzeczy. Strop terasy stanowią gliny aluwialne warstwowane i smugowane z przewarstwieniami orsztynowymi. Na terasie jest wykształcony dość miąższy poziom próchniczny dobrze rozwiniętej gleby brunatnej.

Przeprowadzone uprzednio badania powierzchniowe wykazały występowanie prawie na całej powierzchni pól „Grodzisko” ułamków ceramiki wczesnośredniowiecznej, która występuje również na rozciągających się na południowy zachód od nich, ku zabudowaniom wsi Miechowice Wielkie i Wietrychowice, polach zwanych „Zapiastowie” i „Podbaba”. Wykop sondażowy o wymiarach 15 × 5 m (dzieląc go na

¹ W starszej literaturze przedmiotu stosowana jest pisownia „Dęblin”, obecnie celem uniknięcia pomyłek z miejscowością tej samej nazwy, położoną u ujścia Wieprza do Wisły, przyjęto pisownię „Demblin”.

² Sprawozdania z posiedzeń komisji antropologiczno-archeologicznej i etnograficznej, odbytych w r. 1913 i 1912. „Materiały Antropologiczno-Archeologiczno-Etnograficzne”, t. 13: 1914, s. X; Wiadomość tę powtarza J. Żurowski, *Skarby z halszackiego okresu z doliny Dunajca*, „Prace i Materiały Antropologiczno-Archeologiczne i Etnograficzne”, t. 4: 1927 cz. I, s. 92, 95.

³ Stwierdziły to badania powierzchniowe przeprowadzone w r. 1946 przez M. Trzepacz i G. Leńczyka, Ponowne badania powierzchniowe przeprowadzili z ramienia Studenckiego Koła Naukowego Archeologii Polski UJ T. Lenkiewicz i K. Radwański w r. 1954 (według danych Archiwum Muzeum Archeologicznego w Krakowie).



Ryc. 1. Demblin, pow. Dąbrowska. Szkic sytuacyjny grodziska
Rys. T. Wenhrynowicz

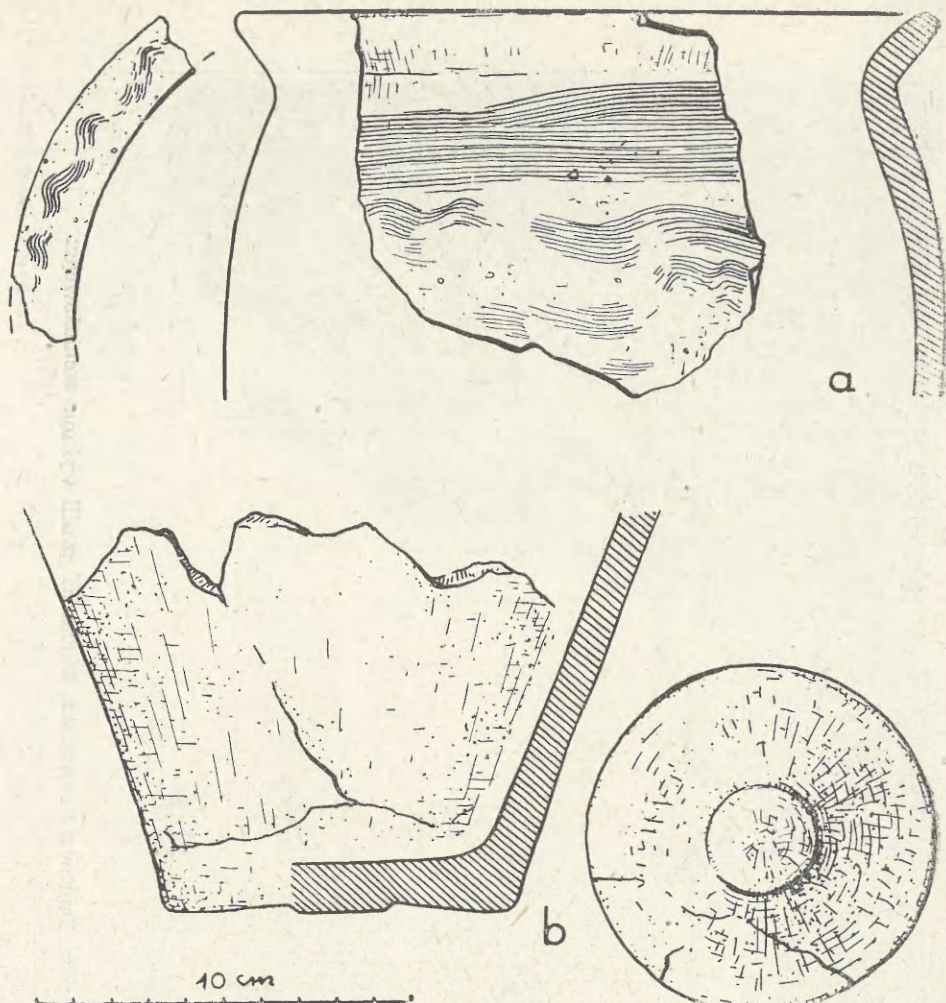
trzy odcinki 5×5 m) wykonano w rejonie największego zagęszczenia występowania materiałów powierzchniowych, na polu Władysławy Gwóźdź, położonym w miejscu, gdzie pola „Grodzisko” przechodzą uskokiem w pola „Zapiastowie”.

W wyniku przeprowadzonych prac stwierdzono istnienie na pograniczu opisanych powyżej pól „Grodzisko” i „Zapiastowie” głębokiej fosi, przebiegającej z południowego wschodu na północny zachód. Fosa ta, o prawie pionowych ścianach i płaskim dnie, posiada głębokość 165 cm (poniżej poziomu obecnego) i szerokość przy dnie około 150 cm. Wypełnisko fosi stanowią trzy kolejne warstwy namuliska koloru szarobrunatnego, oddzielone od siebie warstwami spalenizny, składającymi się z węgla drzewnego i polepy, ułożonymi równoległe do dna, przy czym



Ryc. 2. Demblin, pow. Dąbrowa Tarnowska. Wschodni profil wykopu sondażowego:
 a — humus; b — warstwa namuliskowa; c — warstwa namuliskowa; d — glina; e — węgiel drzewny; f — wał

Rys. T. Weniryłowicz



Ryc. 3. Demblin, pow. Dąbrowa Tarnowska. Ceramika znaleziona w fosie:
a — fragment górnej części naczynia z ornamentowaną wewnętrzną stroną krawędzi; *b* — fragment dolnej części naczynia z wypukłym odciskiem, dowodem uszkodzenia krążka garncarskiego przez oś

Rys. T. Wenhryniewicz

ostatnia z nich zalega bezpośrednio na dnie fosy (rys. 2). W wypełniku fosy znaleziono dużą ilość ułamków kości zwierzęcych z nielicznymi fragmentami ceramiki wczesnośredniowiecznej, wśród której na uwagę zasługuje dolna część naczynia z wypukłym śladem po uszkodzeniu krążka garncarskiego przez oś (ryc. 3).

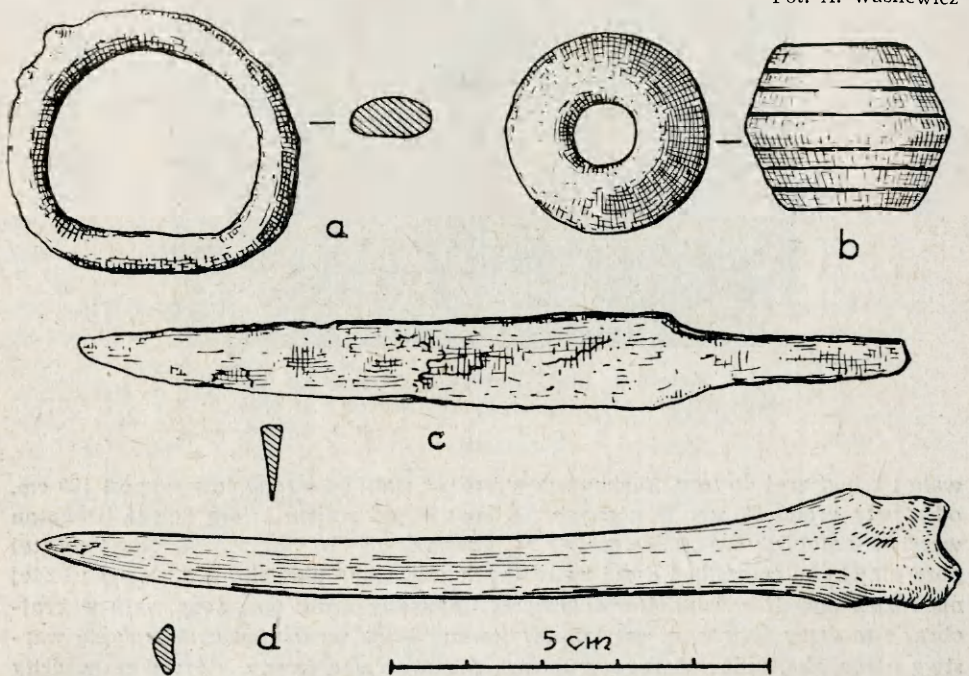
Od strony północno-zachodniej przylega do fosy silnie rozmyty wał ziemny, którego szczyt wystąpił na głębokości 30—60 cm poniżej poziomu obecnego, o szerokości u podstawy około 2 m (ryc. 4). Wał ten usypany jest z gliny calcowej, bez widocznych śladów jakiejś konstrukcji drewnianej, z wyjątkiem warstwy spalenizny składającej się z węgla drzewnych i popiołu pokrywającej całą powierzchnię



Ryc. 4. Demblin, pow. Dąbrowa Tarnowska. Górne partie ścian wschodniej i północnej wykopu sondażowego (odcinek I).

Widoczny odsłonięty szczyt wału (porównaj z ryc. 2).

Fot. A. Wasilewicz



Ryc. 5. Demblin, pow. Dąbrowa Tarnowska. Zabytki ruchome z obiektów 1 i 4:
 a — zdobiony prześlik gliniany; b — nóż żelazny; c — sprzączka żelazna (?); d — szydło kościane; e — półfabrykat wyrobu z kości

Rys. T. Wenhryniewicz



Ryc. 6. Demblin, pow. Dąbrowa Tarnowska. Szczątki zachowanego *in situ* paleniska i prażnicy z obiektu 4

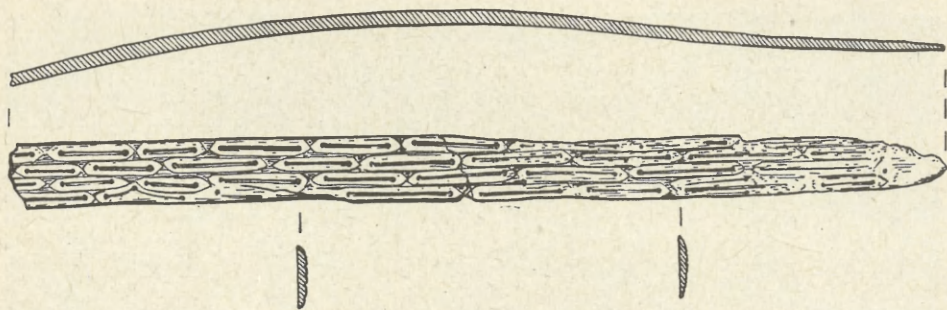
Fot. E. Dąbrowska

wału i schodzącej do fosy. Zachowana wysokość wału od strony fosy wynosi 130 cm, od strony grodu 30 cm. W górnych partiach ponad wałem i fosą zalega brunatna warstwa namuliskowa (niwelacyjna ?) przechodząca w humus. W warstwie tej poza ułamkami ceramiki i kości zwierzęcych znaleziono ułamek noża i innych bliżej nie rozpoznanych przedmiotów żelaznych. Całkowity zanik opisanego wału w krajobrazie możemy tłumaczyć częstymi wylewami Dunajca, nanoszącymi kolejne warstwy namuliska, oraz związaną z uprawą roli niwelacją terenu, które doprowadziły do całkowitego zasypiania fosy i zniszczenia szczytu wału.

Na południowy wschód od odsłoniętego wału (we wnętrzu grodu ?) poniżej humusu wystąpiła zwarta warstwa próchnicy koloru ciemnobrunatnego, prawie zu-

pełnie czarna, nasycona niezwykle obficie kośćmi zwierzęcymi (na uwagę zasługuje duża ilość kłów dzika) i ułamkami ceramiki. Warstwa ta, zalegając od głębokości 20 do 60—70 cm, uniemożliwia właściwie wyróżnienie poszczególnych obiektów. Jedynie ścisła obserwacja rozrzutu materiału i intensywności zabarwienia próchnicy pozwoliła na wyróżnienie trzech obiektów, bez możliwości uchwycenia jednak ich kształtu i wymiarów rozmytych przez kolejne powodzie⁴.

W pierwszym z nich (obiekt 1) znaleziono jedynie ślady paleniska w postaci luźno rozrzuconych otoczków rzecznych. W obrębie jego poza ceramiką znalezio-



Ryc. 7. Demblin, pow. Dąbrowa Tarnowska. Fragmenty zdobionej listewki kościanej
Rys. T. Wenhryniewicz

no dwustożkowy pręślik gliniany zdobiony pasmami poziomymi (ryc. 5b), nóż żelazny (ryc. 5c) i półfabrykaty wyrobów z rogu. W obiekcie 4 obok resztek paleniska ułożonego z drobnych połupanych wapieni, znaleziono szczątki glinianej prażnicy, zachowanej *in situ* na przestrzeni 30 × 60 cm (ryc. 6). Z zabytków ruchomych należy wymienić półkolistą sprzączkę bez kolca (ryc. 5c), dwustożkowy pręślik gliniany, fragmenty bliżej nie określonych przedmiotów żelaznych, szydło kościane (ryc. 5d) i półfabrykat wyrobu z kości (ryc. 5e). Na szczególną uwagę zasługują znalezione na pograniczu opisanych obiektów dwa fragmenty kościanej listewki zdobionej ornamentem geometrycznym o nieznanym przeznaczeniu (ryc. 7)⁵.

Najlepiej zachowane palenisko znaleziono w obiekcie 5. Składa się ono z drobnych otoczków wapiennych i granitowych ułożonych na nasypie próchnicznym (wymary 160 × 180 cm) (ryc. 8), wśród których poza ułamkami naczyń (ryc. 9g—j) i kości zwierzęcych znaleziono kilka stopionych przedmiotów żelaznych, grudy żużlu i grudkę stopu cyny z dodatkiem cynku (ryc. 9c). Bezpośrednio poniżej paleniska znaleziono pogięty nóż żelazny (ryc. 9d). Ponadto w obrębie obiektu 5, w sąsiedztwie opisanego paleniska, znaleziono silnie uszkodzony grot oszczepu z tuleją (?)⁶, dwa pręśliki wapienne (ryc. 9e,f) oraz kość ze śladami obróbki (ryc. 9b). Obiekt 5 wypłyca się na głębokości 50—60 cm, poniżej, oddzielona warstewką żółtej gliny, występuje warstwa próchnicy, będąca być może śladem starszego osadnictwa.

Ceramikę znaną w Demblinie możemy podzielić na dwie zasadnicze grupy:

⁴ Jako obiekty 2 i 3 oznaczono pierwotnie wał i fosę.

⁵ Ze względu na fragmentaryczność zachowanego zabytku trudno jest określić jego funkcję. Analogiczny ornament znajdujemy na kościanych wyrobach wczesnomadziarskich z X wieku. J. Hampel, *Ujabb tanulmányok a honfoglalási kor emlékeizül*, Budapest 1907, tabl. 29.

⁶ Słaby stan zachowania uniemożliwia całkowicie bliższe określenie jego typu (por. ryc. 9a).

I. Naczynia całkowicie ręcznie lepione (na niektórych tylko egzemplarzach nikłe ślady obtaczania, a może obmazywania pod brzegiem), wykonane z gliny żelazistej schudzanej dużą domieszką gruboziarnistego tłucznia granitowego, wykonane i zdobione bardzo niestarannie. Występują jedynie w warstwie namuliska fosy (ryc. 3) i w warstwie poniżej obiektu 5 (z nielicznymi wtrętami w obręb samego obiektu) (ryc. 10). Ceramikę tę możemy odnieść do wydzielonej przeze mnie grupy I, najstarszej ceramiki małopolskiej, datowanej ramowo od VI do VII wieku⁷. Najbliższą analogię stanowi dla niej materiał ceramiczny znaleziony w warstwach osadniczych



Ryc. 8. Demblin, pow. Dąbrowa Tarnowska. Palenisko w obrębie obiektu 5

Fot. A. Wasilewicz

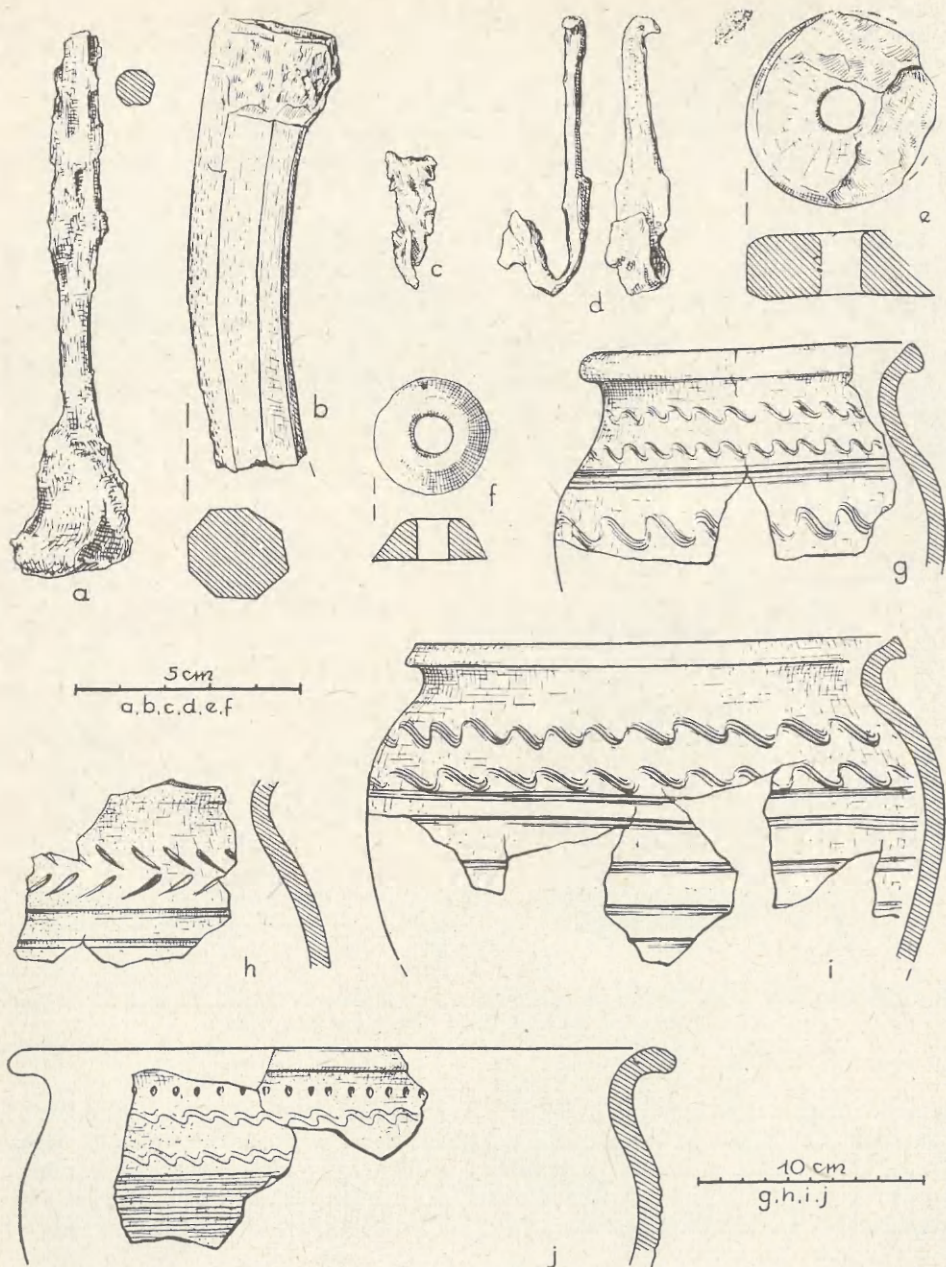
„A” i „B” poniżej I wału grodu w Stradowie, pow. Kazimierza W.⁸ Wyjątek stanowi może dno naczynia z wypukłym odciskiem uszkodzenia krążka garncarskiego przez oś, które ze względów technologicznych zaliczyć należy do grupy II (datowanej na wiek VII—VIII)⁹.

II. Naczynia ręcznie lepione obtaczane górą lub szybko obtaczane poniżej połowy wysokości, wykonane bardzo starannie z gliny żelazistej schudzanej grubym tłuczniem granitowym lub dużą domieszką drobnoziarnistego piasku, bogato ornamentowane (ryc. 9g—j). Nieliczne ułamki ceramiki białej. Naczynia te możemy za-

⁷ E. Dąbrowska, *Uwagi o chronologii najstarszej wczesnośredniowiecznej ceramiki w Małopolsce*, „Sprawozdania z Posiedzeń Komisji Oddziału PAN w Krakowie”, styczeń—czerwiec 1963, s. 56—58.

⁸ Materiały nie publikowane w zbiorach Stacji Wykopaliskowej IHKM PAN w Igołomii, pow. Proszowice. Zob. również S. Nosek, *L'enceinte fortifiée du haut Moyen Age à Stradów (district Kazimierza Wielka) à la lumière des sources archéologiques*, „Archaeologia Polona”, t. 5: 1962, s. 91.

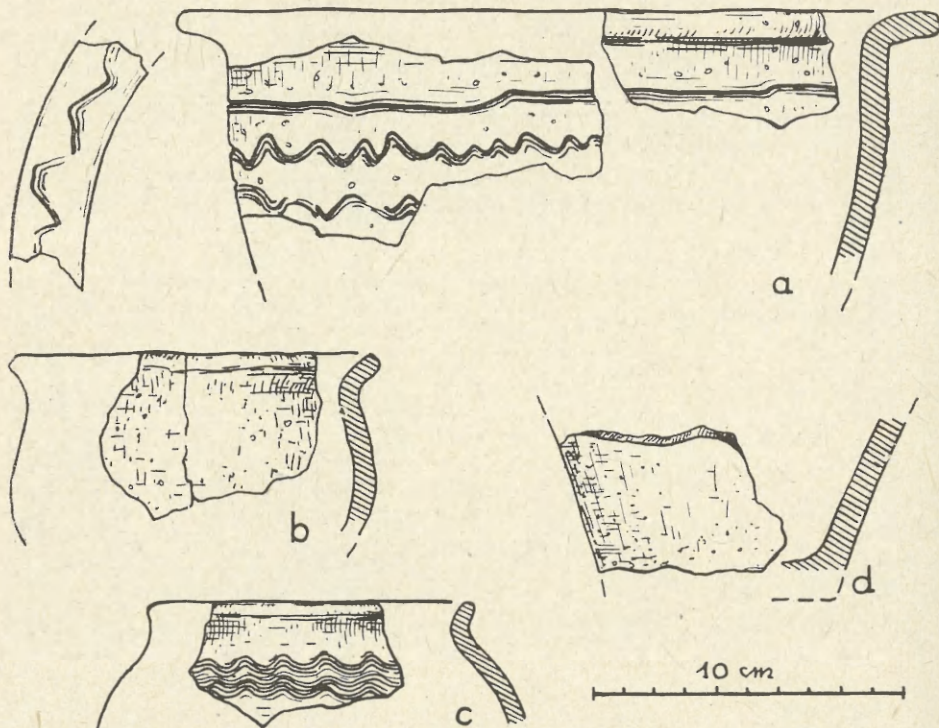
⁹ Dąbrowska, *op. cit.*, s. 57—59.



Ryc. 9. Demblin, pow. Dąbrowa Tarnowska. Palenisko w obrębie obiektu 5:
 a — uszkodzony grot żelazny oszczepu; b — kość ze śladami obróbki; c — grudka stopu cyny z dodatkiem cynku; d — nóż żelazny; e, f — przేశliki wapienne; g—j — fragmenty naczyń
 Rys. T. Wenhrynowicz

liczyć do wyodrębnionej przez mnie grupy III B, z nieznaczną domieszką naczyń grupy III A (ceramika biała), i datować jedynie ramowo na okres od IX do XI wieku¹⁰.

Z pozostałych zabytków ruchomych wydobytych w Demblinie w roku 1963 na szczególną uwagę zasługuje listewka kościana zdobiona ornamentem geometrycznym oraz grudka cyny z nieznaczną domieszką cynku¹¹. Jest ona na terenie Ma-



Ryc. 10. Demblin, pow. Dąbrowa Tarnowska. Fragmenty ceramiki znalezione w warstewce poniżej obiektu 5 (ceramika grupy I)

Rys. T. Wenhryniewicz

łopolski okazem unikatowym. Wyroby z cyny w postaci kabłączków skroniowych znaleziono dotychczas na terenie ziem polskich jedynie w Gdańsku¹², Opolu¹³ i Wrocławiu¹⁴. Znaleziona w obrębie paleniska 5 grudka cyny może więc być wynikiem wytopu w Demblinie rud ołowiano-cynkowych pochodzących ze złóż rodzimych (występujących w północnej części Zagłębia Śląsko-Dąbrowskiego oraz w Górach

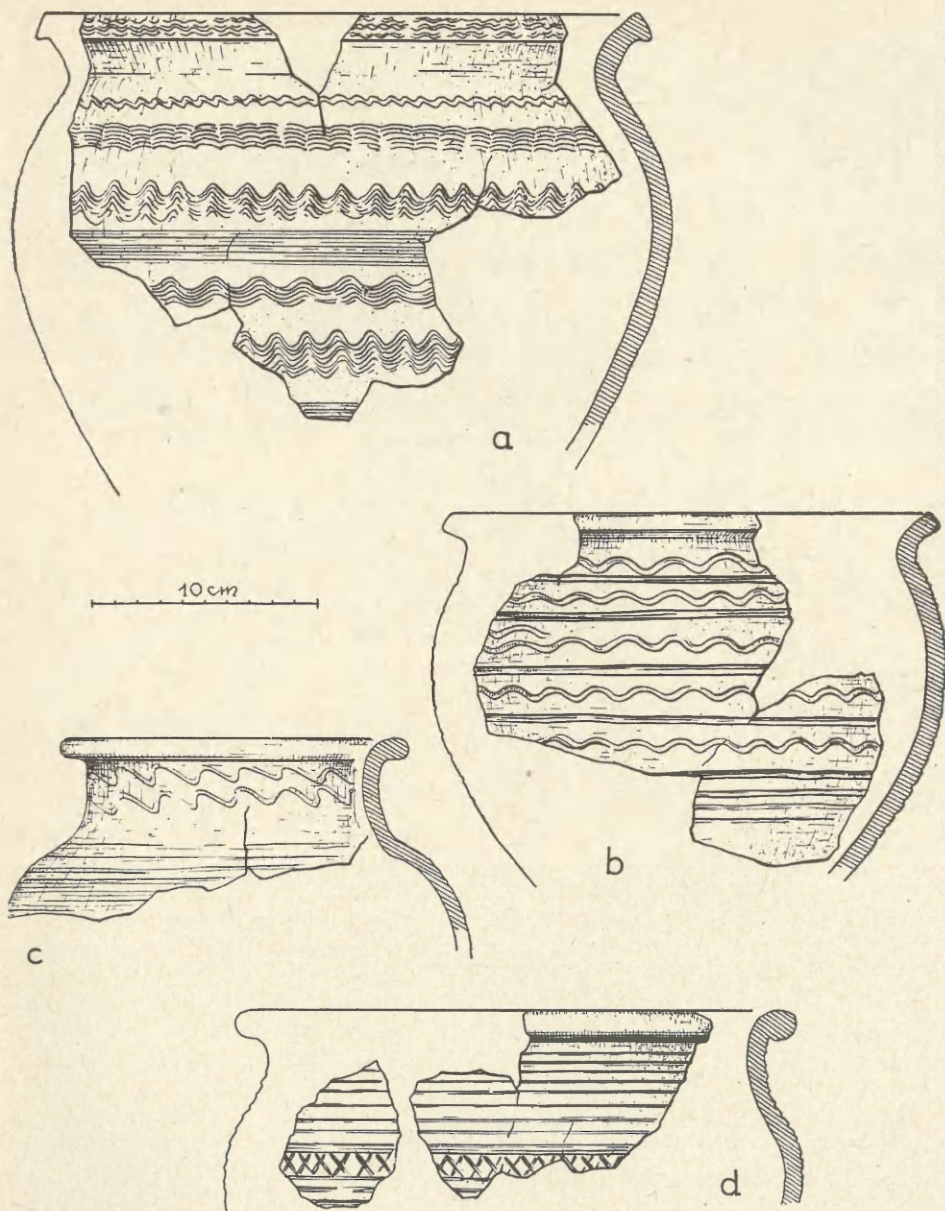
¹⁰ Jw.

¹¹ Według określenia Urzędu Probierczego w Krakowie.

¹² Z. Hołowińska, *Wczesnośredniowieczne rzemiosło złotnicze w Gdańsku*, [w:] *Gdańsk wczesnośredniowieczny*; t. I, Łódź 1959, s. 68—78, 83—100.

¹³ W. Hołubowicz, *Opole w wiekach X—XII*, Katowice 1956, s. 271.

¹⁴ W. Koćka i E. Ostrowska, *Wyniki prac wykopaliskowych we Wrocławiu na Ostrowie Tumskim w latach 1953 i 1954*, „Spraw. Arch.”, t. 2: 1956, s. 93.



Ryc. 11. Demblin, pow. Dąbrowa Tarnowska. Fragmenty ceramiki grupy II

Rys. T. Wenhryniewicz

Świątokrzyskich) lub też przerobu cyny importowanej¹⁵. Ostateczne ustalenie proveniencji opisanej grudki może dać tylko szczegółowa analiza porównawcza.

Sumując wyniki badań sondażowych w Demblinie należy podkreślić, iż potwierdziły one dane z literatury o istnieniu grodu. Nie posiadamy jednak żadnych danych o jego formie, możemy tylko przypuszczać, iż był dość rozległy, gdyż pola noszące nazwę „Grodzisko” zajmują obecnie przestrzeń około 10 ha. Nie wiemy również, jaki był stosunek obszarów „Grodziska” do położonych (jak wykazały tegoroczne badania) poza fosą i wałem pól „Zapiastowie”, na których terenie można by się domyślać istnienia podgrodzia.

Nie wyjaśniona w pełni pozostaje również chronologia grodu, żaden bowiem z licznie znalezionych tam przedmiotów ruchomych nie przyczynia się do jej uściślenia. Na podstawie opisanej powyżej ceramiki możemy go datować jedynie ramowo od IX do XI wieku. Gród ten powstał zapewne w miejscu starszego osadnictwa sięgającego VII—VIII, a może nawet VI wieku.

Za przedpiastowską metryką grodu w Demblinie przemawiałby również brak jakichkolwiek wzmianek o nim w źródłach pisanych i brak nazw miejscowych typu służebnego w jego sąsiedztwie. Wieś „Dymlin” wymieniona jest dopiero w Długosza *Liber Beneficiorum*¹⁶ oraz podrobionej u schyłku XV lub na początku XVI wieku wersji dokumentu Bolesława Wstydliwego, lokującego wieś Opatowiec na miejskim prawie niemieckim z r. 1271¹⁷. Z sąsiadujących z obszarem grodziska wsi Wietrzychowice i Miechowice Wielkie żadna nie posiada metryki wczesnośredniowiecznej. Parafia w Wietrzychowicach wymieniona jest dopiero w r. 1326¹⁸, aczkolwiek E. Wiśniowski w oparciu o gęste osadnictwo omawianego terenu przypuszcza, iż mogła ona już powstać w wieku XII (przemawia za tym również starożytne wezwanie św. Leonarda Wyznawcy)¹⁹.

*Zakład Archeologii Małopolski
IHKM PAN w Krakowie*

ELŻBIETA DĄBROWSKA

REPORT ON TRIAL EXCAVATIONS CARRIED OUT ON EARLY MEDIEVAL
EARTHWORK AT DEMBLIN, DISTR. DĄBROWA TARNOWSKA, IN 1963

The earthwork at Demblin, distr. Dąbrowa Tarnowska, first recorded in archaeological literature in 1912, has been almost completely destroyed by soil cultivation. The object of trial trenches and surface examinations performed in 1963 was to determine the original extent of the former castle and to define, even if tentatively, its date.

The castle seems to have occupied the area lying between the village of Demblin and the gorge “Podbaba”, within fields named “Grodzisko” that neighbour on the south-west with fields called “Zapiastowie”. The area forms the point of a low

¹⁵ Szczegółowe omówienie zagadnienia patrz M. Dekówna, *Kontakty handlowe Polski z innymi obszarami w okresie od połowy X do końca XIII wieku*, (maszynopis), s. 26—28

¹⁶ J. Długosz, *Liber beneficiorum diocesis Cracoviensis*, t. II, s. 150, [w:] *Opera omnia*, wyd. A. Przeździecki, t. VII, Cracowie 1864.

¹⁷ *Kodeks dyplomatyczny klasztoru tyńieckiego*, wyd. W. Kętrzyński i S. Smolka, Lwów 1875, nr 24, 50—52.

¹⁸ *Monumenta Poloniae Vaticana*, wyd. J. Ptaśnik t. I, Kraków 1913, p. 152.

¹⁹ E. Wiśniowski, *Rozwój siccii parafialnej w prepozyturze wiślickiej w okresie średniowiecza* (w druku).

terrace surrounded on south-east and north-west by the flooded valley of the Dunajec river with traces of old river bed (fig. 1).

On the border of the fields "Grodzisko" and "Zapiastowie" the sondages have revealed a moat with vertical walls and a flat bottom (reaching to the depth of 165 cm below the present ground level). The moat ran from south-east to north-west. On the south-western side it was adjoined by a bank built of clay and strongly washed away without observable traces of wooden structure. The base of the rampart was 2 m wide, while its actual height was 130 cm on the moat side, and 30 cm on the castle side. The rampart and moat were overlaid by a alluvial layer passing into humus (fig. 2). The complete disappearance of the rampart in the landscape has been brought about by frequent flows of the Dunajec river, carrying each time alluvial layers, and by the levelling of the ground in connection with cultivation.

The alluvial layer, comprising fragments of animal bones and potsherds, lay also to south-west of the uncovered rampart and thus hindered the discrimination of particular objects. Only three hearth built of granite and limestone river pebbles on humus substratum have been discerned. Near one hearth (object no. 4) we have found remains of a clay vessel for corn roasting, preserved in situ in the area of 30 by 60 cm (fig. 6). Under the hearth was a thin layer of yellow clay followed by a layer of humus that might represent older habitation.

Among small finds excavated at Demblin of special interest are: an object of bone with geometric design (fig. 7) and a lump of tin with a small admixture of zinc, found in the fireplace of object 5 (fig. 9c). Other metal objects included a heavily damaged spearhead with a socket (?) (fig. 9b), iron knives and a semicircular buckle without spike (fig. 5c). Bone objects comprised an awl in addition to numerous unfinished products. Two limestone whorls and two clay ones (one ornamented — fig. 5a) should also be mentioned.

Pottery from Demblin forms two basic groups.

I. Pots made entirely by hand, of ferruginous clay with considerable admixture of broken coarse-grained granite. They were carelessly made and ornamented. These pots appeared only in the lower portion of the alluvial layer of the moat and in the layer beneath the objects. The group may be tentatively dated to the 6th—8th centuries.

II. Pots shaped by hand, with upper parts turned on wheel. To their production ferruginous clay with coarse grained granite or with large admixture of fine sand was employed. They were carefully made and lavishly ornamented. The group may be attributed to the 9th—11th centuries.

The results of the examinations performed have confirmed the view expressed in literature on the existence of the castle. No data on its form, however, are available. It can be only surmised that it was rather extensive, occupying an area of about 10 hectares. Its chronology has not yet been firmly established. On the ground of pottery it can be only very broadly dated to the 9th—11th century. The castle was probably built on the site of older settlement, dating to the 7th—8th or even 6th century.