

KAZIMIERZ GODŁOWSKI

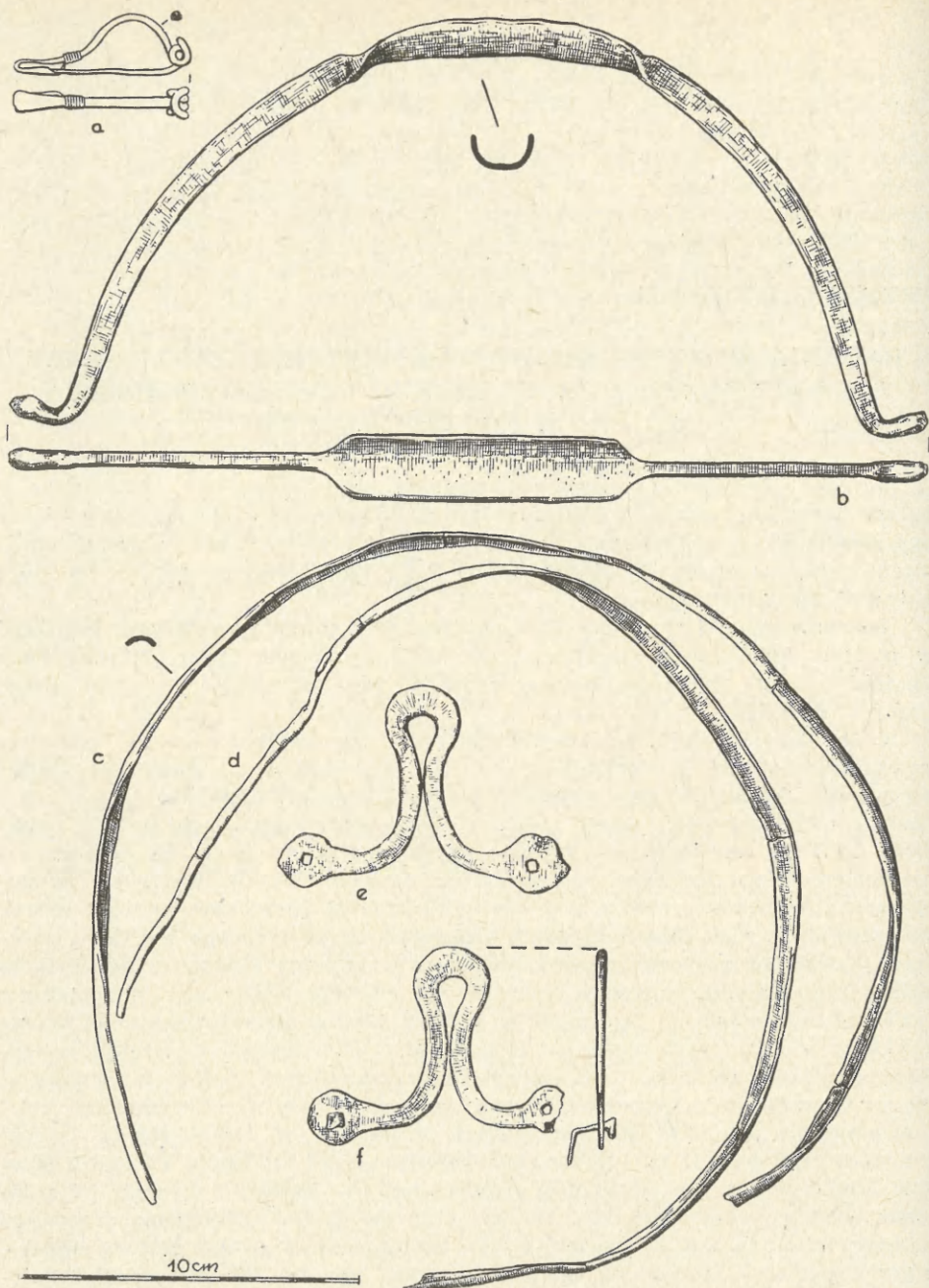
## BADANIA WYKOPALISKOWE NA CMENTARZYSKU Z OKRESU PÓŻNORZYMSKIEGO W ŻABIEŃCU, POW. CZĘSTOCHOWA, W 1963 ROKU

W roku 1963 kontynuowano rozpoczęte w roku 1962<sup>1</sup> prace wykopaliskowe na cmentarzysku z okresu późnorzymskiego w Żabieńcu, pow. Częstochowa. Objęły one obszar 165 m<sup>2</sup>. Natrafiono tu na 7 nowych obiektów, które prawdopodobnie można uznać za groby. Wyeksplorowano też do końca szereg obiektów, na które natrafiono w roku ubiegłym.

Podobnie jak w 1962 r. obok zwykłych grobów jamowych stwierdzono pochówki w postaci rowków zawierających resztki stosu, przepalone kości i wyposażenie. Spośród nich na szczególną uwagę zasługują, jako najbardziej reprezentatywne, groby nr 17 i 18.

Grób 17 był to dość regularny czworokąt, o wymiarach 3,3 × 3 m, utworzony przez rowek szeroki na około 40—75 cm. Był on zorientowany zasadniczo wzdłuż osi południe—północ. Środek czworokąta wypełniony był częściowo żółtym piaskiem, a częściowo występowały tu plamy ziemi zabarwionej brunatno lub wypalonej na kolor czerwony. W profilu rowek, opasujący czworokąt, miał kształt nieckowaty i dość nierówne dno. Siegał on do głębokości ok. 40—50 cm od powierzchni. Wypełnisko rowka było dość niejednolicie zabarwione, na ogół jednak występowała w nim duża ilość węgla drzewnego. Zaobserwowano też sporo większych kawałków spalonego drewna tkwiących w układzie pionowym (nie były to jednak raczej resztki słupów wbitych czy też wkopanych w rowek, a w każdym razie nie sięgały one do jego dna). W jednym miejscu, przy zewnętrznym brzegu rowka, w pobliżu owych ułożonych pionowo kawałków drzewa, stwierdzono wypalenie się piasku na kolor czerwony, co prawdopodobnie wskazuje na dopalanie się wrzuconych tu kawałków drewna (zapewne resztek stosu). Przepalone kości i wyposażenie były dość nierównomiernie rozrzucone w całym rowku. Sądząc z wyposażenia grób 17 był pochówkiem kobiecym, gdyż wydobyto z niego 2 przęśliki. Znalaziono tu również żelazne okucia wiadra — kabłak, 2 uchwyty i 2 połamane obręcze o średnicach 24 i 19,5 cm (ryc. 1b—f). Do wyposażenia grobowego należały też m. in. stopione grudki szkła i znaleziona nad grobem żelazna zapinka, z górną cięciwą i rozszerzoną, podwiniętą nóżką (ryc. 1a). Wśród ceramiki reprezentowane są między innymi ułamki naczyń robionych na kole.

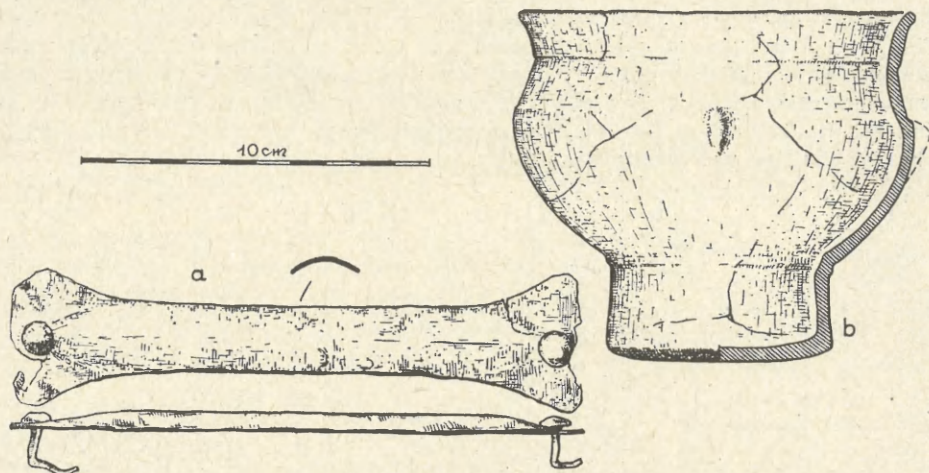
<sup>1</sup> K. Godłowski, *Sprawozdanie z badań na cmentarzysku z okresu późnorzymskiego w Żabieńcu, pow. Częstochowa, w r. 1962*, „Spraw. Arch.”, t. 16: 1964, s. 149.



Ryc. 1. Żabieniec, pow. Częstochowa, grób 17:  
 a — zapinka żelazna; b-f — żelazne okucia wiaderka

Rys. T. Wenhrynowicz

Grób 18 przypominał na ogół opisany poprzednio. Zorientowany był on również wzdłuż osi południe—północ, jak zresztą wszystkie odkryte dotąd na cmentarzysku w Żabieńcu pochówki tego typu, w których rowek tworzył regularny czworokąt. Wymiary grobu 18 wynosiły  $3,2 \times 2,6$  m, szerokość rowka ok. 20—40 cm, a jego szerokość sięgała 45—55 cm od powierzchni. Nie zauważono śladów przepalenia ziemi w obrębie, czy też w sąsiedztwie tego obiektu (grób 17 był pod tym względem raczej wyjątkiem). Wystąpiła tu również mniejsza niż w grobie 17 ilość kawałków przepalonego drewna. Sądząc z wyposażenia był to grób męski, gdyż znaleziono tu między innymi grot oszczepu i imacz tarczy (ryc. 2a). W ich pobliżu



Ryc. 2. Żabieniec, pow. Częstochowa, grób 18:  
a — żelazny imacz tarczy; b — ręcznie lepiona czarka

Rys. T. Wenhryniewicz

leżała obok innych fragmentów ceramicznych, zachowana w całości, nie przepalona wtórnie w ogniu, wykonana ręcznie, czarka (ryc. 2b). Znaleziono tu również (między innymi we wnętrzu wspomnianej czarki) kawałki pochodzące, jak się wydaje, z nie przepalonego, ale rozbitego przed złożeniem do grobu (wskazuje na to dość duży rozrzut znalezionych fragmentów) naczynia szklanego; niestety uległy one prawie całkowitemu zniszczeniu w wyniku działania gleby.

Oprócz opisanych tu bardziej szczegółowo obiektów w trakcie tegorocznych badań na cmentarzysku w Żabieńcu natrafiono na dalsze pochówki w formie rowków, tworzących jednak nie regularny czworokąt, lecz owal (grób 12), lub nawet nie zamknięty łuk (grób 22).

Wyposażenie dotychczas odkrytych grobów wskazuje, że cmentarzysko w Żabieńcu pochodzi z późnej, ale jeszcze nie końcowej fazy okresu późnorzymskiego. Najprawdopodobniej idzie tu o schyłek III w. i pierwszą połowę w. IV. Tegoroczne badania wykazały, że cmentarzysko ciągnie się dalej, niż poprzednio sądzono, w kierunku południowym, wchodząc i z tej strony, podobnie jak od północy pod las. Całkowite wyeksplorowanie partii dostępnej dla badań wymaga podjęcia tu prac jeszcze w roku przyszłym.

*Katedra Archeologii Polski U. J.  
w Krakowie*

## KAZIMIERZ GODŁOWSKI

EXCAVATIONS ON THE CEMETERY FROM THE LATE ROMAN PERIOD AT  
ŻABIENIEC, DISTR. CZĘSTOCHOWA, IN 1963

The late Roman cemetery at Żabieniec, distr. Częstochowa, was again excavated in 1963. The area of 16 square m has yielded seven more graves. Like in 1962, the graves included ordinary burials in pits along with burials in the form of channels containing remains of the pyre, burnt bones and furnishing. The channels formed arches, semicircles, ovals and rectangles. The last mentioned form is represented by female burial no. 17 and male burial no. 18. Traces of sand, red in colour from fire, were found in grave 17 near the edge of the channel. This burial has revealed a complete set of iron parts of a wooden bucket. Beads and fragments of glass vessel represent Roman imports. The cemetery at Żabieniec dates from the late but not final phase of the late Roman period, that is probably from the close of the 3rd and first half of the 4th century.