

АНАТОЛИЙ И. КИРПИЧНИКОВ

НОВООБНАРУЖЕННЫЕ КЛЕЙМА РАННЕСРЕДНЕВЕКОВЫХ МЕЧЕЙ

В 1963—1964 гг. удалось расчистить 46 клинковых мечей конца IX — первой половины XI вв., найденных на территории Древней Руси и Волжской Булгарии. На подавляющем большинстве были выявлены различные, ранее неизвестные надписи, знаки и дамаскировка. Новообнаруженные клейма позволили более точно определить время, а главное, место происхождения тех или иных образцов белого оружия¹. Раскрытие клейм мечей стало равноценным открытию нового исторического источника международного значения. Исследования этого рода продолжаются, они очень перспективны. Особенно активно средневековые клинки, кроме СССР, изучаются в Польше, Чехословакии, Югославии, Финляндии, ФРГ, Нидерландах, Швеции. В ходе этого поиска каждая находка привлекает внимание оружейников, археологов и историков.

В настоящей статье изложу результаты изучения 19 мечей из собраний музеев СССР и Чехословакии². Работа проводилась в 1971—1988 гг.³ Часть мечей была случайно или в археологических комплексах обнаружена в 1970—1980 гг. другая — находилась в музейных собраниях и ранее мной не была изучена (смотри отдельный список мечей в конце статьи). Методы выявления

клинковых мет уже излагались, поэтому их не повторяю⁴.

Численно на первом месте среди новообследованных клинков занимают 8 экземпляров с известой метой ULFBERHT [одни меч (9) с ненаписанным полностью именем и два с плохо сохранившимися остатками букв (10—11) примыкают к этой группе (Таб. 1). Рассматриваемые клинки относятся к популярным типа S, T-1, T-2, E, особенно, V. Большинство находок определяются X в., что подтверждается и датой их археологического окружения (1,4,5). Две полосы датируются концом X—XI вв. (3 и 9). Клейма данных мечей были наведены четко и крупно, явно в расчете на то, что будут хорошо заметны даже издали. На одной стороне оружия проступило имя ULFBERHT, на другой — знак из столбиков и перекрещенных полос.

Имя занимало дол меча обычно длиной 14,5—16 см. Бысота букв, равновеликих ширине дола, равнялась 2—2,5 см. Отметим особенности „написания” упомянутого имени. Буквы V и L иногда наносились слитными, а V и T — перевернутыми. Встречаются надписи, выполненные очень ровно (2 и 5), у других — буквы выскакивают „за строку”, а перекладины таких букв как F, располагались не на своем месте, а несколько ниже.

В большинстве случаев имени предшествует вступительный крест, он же помещался и перед буквой T. Только однажды крест находился не в составе слова, а его заключал (4).

Судя по хадписям, заданного шаблона для „выкладки” букв не было и во время этой работы, требовавшей мастерства, быстроты и тренировки, некоторые буквы получались неровными или стоящими слишком близко друг к другу. Наводились они железными рублеными прутками и лишь дважды оказались дамаскированными (5, 9).

¹ А. Н. Кирпичников, *Древнерусское оружие*, вып. 1. *Мечи и сабли IX—XIII вв.* Москва—Ленинград 1966, с. 21 сл.; Его же, *Надписи и знаки на клинках восточно-европейских мечей IX—XIII вв.*, „Скандинавский сборник”, 1966, XI, с. 249 сл.

² Всего я изучил 8 чехословацких мечей, в наш подсчет включены два, выявивших клейма (смотри примечание 59).

³ Помимо 19 клейменных мечей еще на трех клинках никаких мет не открылось. Перечислим их. 1) Галично Бокситогорский район Ленинградской области. Раскопки В. А. Назаренко в 1973 г. Из кургана X в. Меч типа У. 2) Новинка Тихвинский район Ленинградской области. Раскопки И. П. Крупейченко в 1956 г. Из кургана X в. Меч типа T-1. 3) Киев. Со дна Днепра. Находка 1971 г. Меч типа Н, датируется вероятно X в. Отмечу также, что в 1970—1980 гг. было исследовано 11 восточно-европейских мечей XII—XIV вв. Публикации этого материала предполагаю посвятить отдельную работу.

⁴ А. Н. Кирпичников, *Древнерусское оружие...*, с. 21.

Раннесредневековые мечи с новообнаруженными клеймами

Группы мечей	С именем ULFBERHT	Группа ULFBERHT или JINGELRII	Другие имена	Буквообразные знаки	Геометрические фигуры	Всего
Регион						
Юго-восточное Приладожье	V (или T-2) ¹		X			2
Западная часть Ленинградской области	V					1
Новгородская область	Тип неизвестен					1
Псковская область					E	1
Ярославская область	E, V		E		W	4
Смоленская область	Первоначально V — затем M					1
Черниговская область		S				1
Гродненская область					Y	1
Ровенская область				E		1
Казанское Поволжье	T-1, S					2
Мордовия	T-1					1
Калининградская область		y ²				1
Чехословакия					IY ³ , X	2
Итого	9	2	2	1	5	19

¹ Каждая находка помечена буквой, обозначающей тип меча по Я. Петерсену.

² Тип меча по А. Кирпичникову.

³ Тип меча по Руткаи.

Знаки из перекрещенных полосок на оборотной стороне лезвий рассматриваемых мечей почти стандартны, но в некоторых случаях знак удваивался, прибавлялось еще одно звено из косых черт (4 и 8) и однажды встретились вступительные и заключительные S — образные фигуры. Назначение всей композиции — служить составной частью клейма. Возможно, что эта выкладка одновременно и ремесленное тавро и торговая марка.

Создается впечатление, что большинству клинков с именем ULFBERHT присущи рукояти определенной отделки. Последние для типов мечей V и E оформлены в характерном геометрическом стиле с набивкой серебряных или медных уступчатых пирамидок (2,4,5,6). В декорировке рукоятей применялось серебро, медь и латунь, что создавало нарядную цветовую гамму. Каким-либо “национальных стилей” в этом орнаменте не замечается, он этнически безличен, что, вероятно, облегчало распространение оружия в самой разнородной среде. Не благодаря ли, в частности, этому обстоятельству мечи с клеймом ULFBERHT имели международное распространение. Разумеется, кроме эстетических свойств здесь следует учитывать и рубящие качества и надежность оружия.

При украшении рукояти мастер, комбинируя латунь, медь и серебро, набивал сотни декоративных полосок на заранее подготовленную бо-

роздчатую поверхность железной рукояти. Точно воспроизвести подобную кропотливую работу было довольно трудно. Харяду с клеймом, отделанные в геометрическом стиле рукояти создают возможность для опознания подлинных высококачественных изделий, изготовленных производящими центрами. Образцы, имеющие в этом отношении разного рода отклонения, могут свидетельствовать с нестандартной, возможно, подражательной местной работе. К такого рода произведениям можно, в частности, отнести рукоять и клинок из Лаврентьево (9), представлявшим, скорее всего, попытку местной интерпретации привозных образцов.

Следует также учесть, что отделка мечей с рукоятями геометрического стиля с течением времени несколько упрощалась и происходило это, по-видимому, не только в провинциальных, но и в исходных, главных мастерских. Таковы, к примеру, мечи типа E и T-I. В IX — первой половине X в. их рукояти снабжались мелкими ячейками, расположенными в 5—9 рядов. В эрлом X столетия, особенно на его исходе, появились клинки с более простыми рукоятями, платированными серебром с крупными углублениями в 3—4 ряда⁵. Такие мечи встречены на

⁵ А. Н. Кирпичников, *Древнерусское оружие...*, с. 30—31, рис. 4, 3; табл. IV.

Руси, в Волжской Булгарии (7), Венгрии и Норвегии. Оказались среди них и образцы древнерусской работы (типа А местный)⁶. Иными словами, перед нами пример того, как несвойственный ряду регионов Эвропы орнамент оказался там воспринятым и стал привычным.

Новые расчистки увеличили число древнерусских мечей с надписью ULFBERHT с 16 до 22, с учетом находок в Волжской Булгарии и Мордовии до 25 экземпляров. Практически каждый второй или третий раннесредневековый меч из числа найденных имеет подобное клеймо. Как уже известные, так и новооткрытые клинки с рассматриваемой метой предоставляют возможность углубить наши представления о встречаемости типов этого оружия и его общеевропейском распространении. На территории Древней Руси и Болжской Булгарии обнаружены ULFBERHT — клинки следующих типов: тип Н — 3 экземпляра, тип S — 4 находки, тип Т-1 и Т-2 — 4 экземпляра, тип Е — 3 находки, тип V — 9 экземпляров, X — 1 полоса⁷. Если же учесть общее число учтенных находок в Европе, то они распределяются следующим образом. Тип Н — 14 клинков, тип S — 10, тип Т-1 и Т-2 — 12, тип Е — 3, тип V — 13, тип X — 10⁸. Иными словами, древнерусские и превнебулгарские образцы пополняют коллекции типологически определенных групп мечей с именем ULFBERHT от 1/10 до 1/3 их общего числа. Международное накопление этих находок будет несомненно продолжаться и в будущем.

Возвращаясь к восточноевропейскими представителям группы ULFBERHT, замечу, что они, несомненно, выпускались не один десяток лет, по-видимому, разными мастерами. Тем примечательнее, что в этом собрании можно найти надписи, сходные по выполнению их букв. Усматривается совпадение надписей мечей тип Е из д.Рокот Смоленской области⁹ и из Тимерева (4). Мы видим одинаковые, относительно крупные ровные буквы имени и удлиненную плетенку на обороте полосы. Также сопоставимы по их выполнению и размерам надписи на мечах типа V (или Т-2), Т-1 и Н соответственно из Леонова (1), б. Спасского уезда Казанской губернии (7) и Болгарского городища¹⁰. У этих мет разновеликие буквы, в середине буквы, в середине слова они выбиваются „за строку” — близко подходят

к гребню дола, кроме того, буква Т показана в перевернутом виде, а L сливается или почти соприкасается с F. Возможно, что подмеченное во всех приведенных примерах совпадение не случайно. Не исключено, что речь идет о белом оружии или одновременном или близком по сроку своего изготовления, клеймившемся одним-двумя мастерами, возможно, особыми клинковыми писцами. Судя по нидерландским, шведским и русским находкам, клинки и отправлялись на продажу партиями (зарегистрированы находки по 5—8 мечей). Поэтому обнаружение лезвий, сходных „по почерку” своих хадписей, не будет удивительным. Поставленная тема требует дальнейших изысканий.

В Европе, по уточненным данным, обнаружены 132 меча с именем ULFBERHT (относящиеся к 16 типам этого оружия): 2 — в Исландии, 2 — в Ирландии, 4 — в Англии, не менее 5 — во Франции, Бельгии и Нидерландах, 1 — Швейцарии, 2 — Чехословакии, 4 — ФРГ и ГДР, 3 — в Польше, 2 — в Югославии, 1 — в Дании, более 5 — в Швеции, 25 — в Норвегии, 25 — в Финляндии, 50 — в СССР (9 — в Калининградской области, 9 — в Эстонии, 8 — в Латвии, 20 — в России и на Украине, 4 — в Казанском Поволжье, 1 — в Мордовии)¹¹. Можно высказать уверенность, что в будущем, когда уже накопленные музейные собрания, содержащие раннесредневековые мечи, будут полностью обследованы, число клинков с надписью ULFBERHT по меньшей мере удвоится.

Находки данных клинков географически очень неравномерны. 76% всех находок концентрируется в Норвегии, Швеции, Финляндии, а также в СССР, (Калининградская область, Эстония, Латвия, Россия, Украина). Это отчасти объясняется такими „привносными” причинами, как длительное сохранение в Скандинавии, юго-восточной Прибалтике, а также на Руси языческих погребальных обрядов, уже отмененных на родине, где

¹¹ А. Н. Кирпичников, *Древнерусское оружие...*, с. 38 и рис. 9; А. К. Ант йн, *Дамасская сталь в странах бассейна Балтийского моря*, Рига 1973, с. 38—48; M. Müller-Wille, *Ein neues Ulfberht...*, s. 83—88. Он же, *Westeropäischer Import der Wikingerzeit in Nordeuropa*, „Acta Visbyensia VII”, 1985, s. 94—95, Abb. 5; M. Glosek, *Znaki i napisy na mieczach średniowiecznych w Polsce*, Wrocław 1973. Materiały: 2, 22, 24; J. P. Lamm, *Till Island och Åland repatrierade vapenfynd*, „Fornvannen”, 1977, 72, s. 81—86; W. Menghin, *Neue Inschriftenswerter aus Süddeutschland und Chronologie karolingischer Späthen auf dem Kontinent*. Erlanger Forschungen, „Erlangen”, 1980, A., 26, s. 227—235; *Gutar och vikingar*, Stockholm 1983, p. 271, fig. 11; „Archaologische und naturwissenschaftliche Untersuchungen”, 1984, 2, s. 328—332, Abb. 161; J. Y п e y, *Drei neuerworbene Waffen im Rijksmuseum van Oudheden*, „Oudheidkundige Mededelingen”, 1986, 66, s. 140—143.

⁶ Там же, с. 35 и рис. 1.

⁷ Тип одного меча (3) неизвестен.

⁸ M. Müller-Wille, *Ein neues Ulfberht-Schwert aus Ham-burg*, „Offa”, 1970, 27 s. 65—82, Abb. 5.

⁹ А. Н. Кирпичников, *Древнерусское оружие...*, табл. XVI, 4.

¹⁰ Там же, табл. XVI, 6.

вырабатывались мечи ULFBERHT 'а. Языческие же погребения, как известно, содержат много заупокойных вещей, включая и мечи. Подчас создается ложное впечатление, что там, где много находок мечей, там они и выделывались и были особенно употребительны. В действительности же, использование мечей не зависело от погребальных обрядов и приняты они были в эпоху раннего средневековья, как известно, повсеместно.

Скопление находок мечей в некоторых околобалтийских странах отражает, однако, и вполне жизненные обстоятельства. Торговое движение по сухопутным путям раннесредневековой Средней Европы не всегда было таким оживленным, как по морским. К тому же, на границах Каролингской империи существовали, как упомянуто в капитулярии 805 г., досмотровые таможенные станции, препятствовавшие вывозу вооружения к славянам и аланам. Напротив, водная транспортировка военных грузов была, при посредстве скандинавских и славянских торговых факторий, очевидно, более свободной. Археология это подтверждает. Распределение клинковых находок очерчивает регионы, находившиеся поблизости магистральных водных сообщений, по которым купцы и воины везли мечи каролингских мастеров в Северную и Восточную Европу и далее к арабам и византийцам. По свидетельству письменных источников, франкские мечи были известны в Халифате, а однажды упомянуты такие, что имели выбитые на них латинские письма¹². Вероятнее всего, в данном случае могли подразумеваться клинки с именем ULFBERHT.

Часть мечей по пути дальних странствований оседала у разных племен и народов. К таковым относились Русь и Волжская Булгария, кстати, предельные на востоке европейские страны, где находят каролингские мечи. Наибольшее число ранее известных и вновь найденных мечей с именем ULFBERHT встречены в юго-восточном Приладжье (4 экземпляра), Ярославской и Смоленской областях (6 находок), Нижнем Поднепровье (4 меча) и Казанском Поволжье (4 клинка). Все эти находки тяготеют к магистральным Волжскому и Днепровскому путям и свидетельствуют о том, откуда к чудским, русским и болгарским воинам и дружинникам поступало лучшее белое оружие.

Массовость находок клинков с надписью ULFBERHT — своеобразный производственный

феномен средневековья. Можно себе представить, какими многочисленными партиями это оружие в течение IX и X вв. от места своего производства где-то в области среднего Рейна расходилось по всей Европе. Судя по находкам, мечи с этой затем прославленной маркой появились в конце VIII — начале IX вв., то-есть еще во времена Карла Великого¹³. Очень интенсивно, как подтверждает приводимый нами древнерусский материал, они производились в X столетии. Делали эти клинки в XI в. и даже позже, правда, нет уверенности, что тогда их изготавливали только в прежних местах. Не позже X в. мечи с подобной маркировкой, а они в то время, несомненно, высоко ценились и были всецело признанными качественными изделиями, вызвали подражания. Кузнецы в разных странах научились производить мечи (в особенности их рукояти) и первоначально стремились метить их "под ULFBERHT", а. Таков, к примеру, меч из Лаврентьево с неоконченной, похоже, именной метой (9).

Мечи с маркой ULFBERHT, еще выделявшиеся в XI в., затем постепенно выходят из употребления. Само имя начинают все чаще писать с искажениями или оно дополняется надписями религиозного содержания. В этом отношении обращает внимание один древнелатышский меч типа T, относящийся к XI в. На одной стороне клинка написано ULEERHT, а на обороте INIOIFIT¹⁴. Приведенное буквосочетание Д. А. Дрбоглов расшифровывает как посвятельное Иисусу¹⁵. Заключительную часть надписи FIT, по моему мнению, можно трактовать, как FECIT. Налицо сочетание в клейме христианского обращения и более древней отживающей ремесленной формулы „такой-то сделал”¹⁶.

Оружиееды пришли к единодушному убеждению, что внушительное количество мечей с именем ULFBERHT, выпускавшихся в течение более чем 300 лет, не могли принадлежать одной мастерской, какой бы значительной она не была.

¹³ Z. Vinski, *Zu karolingischen Schwertfunden aus Jugoslawien*, „Jahrbuch des Romisch-Germanischen Zentralmuseums Mainz”, 30 Jahrgang, 1983, s. 486. Др О. Гамбер любезно обратил мое внимание на еще один факт, выдающийся в отношении развития военного ремесла. В Европе найдено свыше 30 так называемых Spangenhelme. Все они выработаны, как полагают, в одном производственном центре в районе Милана. Речь идет о традициях позднеантичного оружейного производства.

¹⁴ А. К. Антейн, *Дамасская сталь...*, рис. 44 и 49,3. Инициальную надпись автор не приводит, но любезно прислал мне ее воспроизведение.

¹⁵ Д. А. Дрбоглов, *Загадки латинских клейм на мечах IX—XIV веков*, Москва, 1984, с. 119, 1А.

¹⁶ Я бы представил надписи меча в следующем виде: „Ульфберт”. „Во имя Иисуса всемогущего сделал”.

¹² L. Richter-Bernburg, *Der frühmittelalterliche Handel Nord- und Osteuropas nach islamischen Quellen. Untersuchungen zu Handel und Verkehr der vor- und frühgeschichtlichen Zeit in Mittel- und Nordeuropa*, Teil IV, Göttingen 1987, s. 677.

Первоначальная индивидуальная марка в дальнейшем, вероятно, закрепилась за группой потомственных мечедельных мастерских. Это была настоящая фабрика оружия с очень развитой специализацией труда. Производственный комплекс, представлявший в сущности средневековую кузнечно-ювелирную мануфактуру, выпускал в большинстве мечи с уже смонтированными рукоятями. Древнерусский материал — имеются в виду мечи типов Н, Т-1, Т-2, Е, V, отчасти S с рукоятями, украшенными геометрическими узорами, высказанное наблюдение подтверждает. Это, конечно, не исключает того, что клинки с надписью ULFBERHT снабжались рукоятями вне своего производственного комплекса. Это явление все отчетливее замечается после 900 года. Видимо, рейнские ювелиры вынуждены были считаться с индивидуальными вкусами и пожеланиями своих покупателей. У ремесленного объединения ULFBERHT, как можно думать, и на его родине и за ее пределами существовали конкуренты и подражатели, но в течение всего X в. они так и не преодолели своего могущественного партнера. Судя по обнаруженному в 1970—1980 гг. древнерусскому материалу, мечи с метой ULFBERHT (или предположительно с этой надписью) составляли примерно 2/3 находок всех клейменных полос. Это, по-видимому, дополнительное подтверждение тому, что продукция известных рейнских кузнецов в течение X столетия преобладала на рынках многих стран, включая и Русь.

К рассматриваемым мечам с именной метой условно можно отнести еще два меча с плохо сохранившимися, вероятно, также именованными подписями. Меч из Клиновки (11), судя по остаткам стоек от букв и S — образному знаку, обычно, сопутствующему здесь не выявленной композиции из перекрещенных полос, предположительно относится к группе произведений ULFBERHT'a. Если высказанная гипотеза верна, то это девятый меч с именем рейнского кузнеца, найденный на территории древних пруссов.

Второй меч из с. Блистова Черниговской области типа S сохранил рукоять, отделенную эффектными плетеными узорами (10). Мечей типа S в Европе найдено около 80, причем в СССР (включая Латвию и Казанское Поволжье) их зафиксировано 15. На 10—11 клинках типа S из СССР, Норвегии, Финляндии и Польши имеется надпись ULFBERHT, на одном шведском экземпляре — имя JNGELRII ME FECIT, на польском — имя (?) [SI] MERHLIIS¹⁷. Некоторые из мечей

типа S, относящиеся к X — первой половине XI вв., украшены орнаментом с элементами Jellinge, Mammen и Ringerikestil. Полагают, что рукояти с таким декором — произведение скандинавских мастеров. Они, возможно, монтировались на привозные лезвия. Что касается меча из Блистовой, то в узорах на его рукояти нет характерных включений звериного орнамента. Вероятно поэтому, что этот меч пейнского происхождения. Сохранность клейма, от которого уцелели только остатки (выполненные дамаскированным металлом) каких-то букв не позволяет, однако, дать более уверенное заключение о месте изготовления меча.

Как упоминалось, в течение X столетия у мечедельцев мастерских ULFBERHT умножились соперники. В отличие от своего старшего конкурента они подписывались ясными ремесленными формулами "имя рек меня сделал" или "имя рек сделал". Около середины X в., по-видимому, где-то по соседству с оружейниками ULFBERHT появились мастерские INGELRII. Произведения этих мастерских датируются X—XII вв. Обычно в единственном числе, явно случайно, дошли до нас выбитые на клинках имена некоторых других каролингских мечедельцев, таких как Leutlrit, Atalbald, Adalfrid, Cerolt, Ulen, Edric¹⁸, Simerhliis. К этому списку можно теперь прибавить два новых имени, сочетающихся с производственной формулой: JNLFRIH FECIT — так наведено сварочным дамаском на мече тина X из кургана X столетия у д. Галично Ленинградской области (12). На клинке X в. типа E, обнаруженном на Сарском городище около Ростова Ярославского, выявлена надпись LIN FECIT (13). Оба именных клейма сделаны очень аккуратно, ровными по высоте, подчеркнута отдельными буквами, рукоять явно опытных, натренированных, грамотных ремесленников. По-видимому, и эти имена франкского происхождения. Можно пожелать, чтобы лингвисты уделили внимание этому факту.

Рукояти упомянутых мечей не имеют каких-либо доморощенных признаков и, вероятнее всего, одновременны своим клинкам.

Трудно судить о масштабах производства но-

werner aus der Umgebung von Haithabu, „Offa“, 1972, 29, s. 81—100; M. Głosek, *Miecze środkowoeuropejskie z X—XV w.*, Warszawa, 1984, p. 104. Допустимо, что на польском мече представлено не имя, а сокращение религиозного характера сравни Д. А. Дрбоглав, *Загадки...*, с. 118, 25G.

¹⁸ А. Н. Кирпичников, *Надписи и знаки...*, с. 256 сл.; *Proceeding of the Eighth Viking Congress*, Odense 1981, p. 48—49. К двум мечам с надписью LEUTLRIT английскому и эстонскому следует добавить еще один польский (M. Głosek, *Miecze...*, Tabl. XIV, 332). В надписи на последнем, правда, отсутствует буква L, но это не меняет атрибуции.

¹⁷ M. Müller-Wille, *Zwei wikingerzeitliche Prachtsch-*

вооткрытых мастеров. Ясно все же, что их деятельность разворачивалась в период растущего в раннесредневековой Европе спроса на высококачественное белое оружие. Явление это особенно отчетливо для второй половины X — начала XI вв. Русские находки показывают, что новоорганизованные клинковые мастерские, вероятно, оказались достаточно самостоятельными и квалифицированными, чтобы сбывать свои произведения для дальней “заморской” торговли.

В особую группу по своему клейму относится меч типа E, найденный у с. Хотин Ровенской области (14). Клеймо, наведенное сварочным дамском, состоит из буквообразных знаков, обрамленных вступительным и заключительным крестами. Знаков 7, они выкладывались явно в подражание именному клейму. В некоторых из знаков угадываются буквы. Однако все вместе они нечитаемы и фальсифицируют некое условное имя, которое было бы призвано подтвердить качество изделия. Являлись ли изготовители меча неграмотными или их творения предназначались для людей, не знающих латинских букв? Однозначно ответить на эти вопросы затруднительно. С технической точки зрения и клеймо, и отделка ячеистой рукояти, насеченной желтым металлом, выглядят безупречными. Внешние признаки, следовательно, не снижали оценку оружия.

Остается открытым вопрос о том, где изготавливались подобные мечи. Вряд ли выпуском мечей с метами, фальсифицированными „под имена”, занимались известные каролингские мастерские. По-видимому, речь идет о достаточно квалифицированной подражательной работе особых мастеров.

Характерно распространение мечей с буквообразными фигурами. 5 таковых обнаружены в Норвегии, 3 — в Швеции, 2 — в Финляндии, один — на о. Саарема, 3, включая хотинский экземпляр, — в России¹⁹. Перечисленные мечи принадлежат типам B, M, C, H, E, V, U и датируются IX—X вв. Большая часть из них уверенно соотносится с X столетием. В маркировке рассматриваемых изделий использовались H, I, особенно, L-образные знаки и традиционная плетенка из косых полос. Вариации значков произвольны, сами они подчас повторяются, коли-

чественно приравниваются буквам имени, если бы оно состояло из 7—10 составляющих. Некоторые мечи довольно близки по начертаниям своих знаков, что предполагает их не слишком растянутую по времени дату изготовления, может быть, в каком-то определенном месте.

География находок данных мечей позволяет искать места их выработки где-то на Севере Европы, в первую очередь, среди стран, прилегающих к Балтийскому морю. Неумелые буквообразные выкладки на мечах с о.Саарема и из финляндского населенного пункта Каарина такое предположение только подтверждают.

В особую группу выделяются клинки меченые знаками в виде креста, круга, С-образной и лировидной фигуры. Эти знаки обычно концентрировались на главной „смотровой” стороне лезвия. Иногда перечисленные фигуры дополнялись на обеих сторонах клинка несложными геометрическими начертаниями: вертикальными столбиками, перекрещенными полосами. Знаки в виде несомкнутого кольца и креста оказались на мече типа E из Залахтовья Псковской области и образце типа W из Тимерева Ярославской области (15—16). Судя по их археологическому окружению, залахтовский меч датируется второй половиной X в., тимеревский — 970—980 гг.²⁰.

Рукоять меча из Залахтовья 15 изготовлена из бронзы и украшена орнаментом в виде трех- и четырехлистников. Сходные по отделке детали оружия известны мне по находкам из Норвегии, Финляндии, Швеции, ФРГ, Калининградской и Пермской областей СССР²¹. Традиции изготовления таких рукоятей восходят к IX в., но часть из них относится к X столетию и принадлежат к образцам типа E поздних вариантов. Датировка русских находок это подтверждает.

Меч из Гродно типа Y обломан, его клеймо в виде лировидного знака, видимо, сохранилось не полностью (17). Этот знак на клеймах обычно дополнялся таким же симметричным, а иногда между ними располагались знаки креста, круга, вертикальные столбики.

²⁰ М. В. Фехнер, С. А. Янина, *Весы с арабской надписью из Тимерева*, [в:] *Вопросы древней и средневековой археологии Восточной Европы*, Москва 1978, с. 189, рис. 2.

¹⁹ A. L. Lorange, *Den yngre jernalders sverd*, Bergen 1889, Tab. III, 9; IV, 1—4; J. Leppäho, *Späteisenzeitliche Waffen aus Finland*, Helsinki 1964, Taf. Ia, b; 2c, d; G. Werner, *Konservering av tre vikingatida svärd med inläggningar*, „Fornvännen”, 1981, 76, p. 16—23; А. Н. Кирпичников, *Древнерусское оружие...*, табл. XVIII, 1—2; А. К. Антейн, *Дамасская сталь...*, рис. 65.

²¹ A. L. Lorange, *Den yngre...*, Tab. III, 9; J. Petersen, *De norske Vikingesverd*, Kristiania 1919, Fig. 61—62, 64; H. Salmo, *Die Waffen der Merowingerzeit in Finnland*, „Suomen Muinaismuistoyhdistyksen Aikakauskirja”, 1938, 42, s. 117—118, Abb. 37; M. Müller-Wille, *Krieger und Reiter im Spiegel früh-nud hochmittelalterliche Funde Schleswig-Holstens*, „Offa”, 1977, 34, Abb. 12, 7, s. 73; B. Mühlen v.z., *Die Kultur der Wikingerzeit in Ostpreußen*, „Bonner Hefte zur Vorgeschichte”, 1975, 9, Taf. 7, 4—5; О мече типа E, найденном у д. Гавриково в б. Чердынском уезде Пермской губ., мне любезно сообщил А. А. Терехин.

Косой крест в обрамлении С-образных знаков на одной стороне лезвия и круг с крестом — на другой представлены на мече из Детвы в Словакии, датированном до середины X в. (18). Примечательно, что упомянутые крест и круг, вплотную примыкая друг и другу, образуют державу. Если это не случайность, то перед нами один из хайболее ранних примеров начертания державы, которая в дальнейшем будет применяться в качестве престижного элемента клеймения белого оружия. Меч уз Детвы — древнейший маркированный геометрическими фигурами экземпляр, найденный на территории Словакии, он, вероятно, принадлежал великоморавскому дружиннику.

Характерно распространение мечей с символическими знаками (представляют не менее 11 типов), выполненными способом железной или дамаскированной инкрустации. Они распределяются: 1 — в Англии, 7 — в ФРГ, 3 — в Норвегии, не менее 5 в Швеции, 6 — в Финляндии, 2 — (с учетом упомянутого экземпляра из Детвы) в Чехословакии, 4 — в Эстонии, 11 — (с учетом новых находок) в России²².

Из приведенного перечня видно, что рассматриваемые мечи находят примерно в тех же местах, что и помеченные именами, только первые численно повсюду уступают вторым.

Среди почти 40 учтенных нами клинков встречаются меченые совершенно одинаково, например, в виде кольца (иногда спирального завитка), костыльного креста, двух лировидных фигур с костыльным крестом между ними. Возможно, что речь идет о партиях клинков, близких, если не одновременных по дате своего выпуска. Вообще

²² D. M. Wilson, *Some Neglected date Anglo-Saxon Swords*, „Medieval Archaeology”, 1965, IX, Fig. 13; J. H. Willems, J. Ypeu, *Ein anglosachsisches Schwert aus der Maas bei Wessem*, „Archaologisches Korrespondenzblatt” 1986, 1, 15, s. 103–113, Abb. 2; M. Müller-Wille, *Krieger und Reiter...*, Abb. 13,5; 14,6–7; 15,1; A. L. Lorange, *Den yngre...*, Tab. III, 5–6; J. Petersen, *De norske vikingesverd...*, Fig. 72; J. Leppäaho, *Späteisenzeitliche Waffen...*, Taf. I; 9,2–4; 10,1–2; A. Ruttka, *Waffen und Reiterausrüstung des 9 bis zur ersten Hälfte des 14 Jahrhunderts in der Slowakei (II)*, „Slovenska archeologia” 1976, XXIV–2, Abb. 25,1; 28,2; A. Läähe, *Selirand. Kolm mõõka põhja-eestist. Teine Elu*, Tallin 1979, p. 59–67; А. К. Антейн, *Дамасская сталь...*, рис. 716; А. Н. Кирпичников, *Древнерусское оружие...*, табл. XVIII, 3–4,6, 8–10; Н. А. Чернышев, *О технике и происхождении „франкских” мечей, найденных на Днепрострое в 1928 году*, „Скандинавский сборник”, 1963, VI, с. 223, рис. 8. Два меча типа Н и X соответственно со знаками креста и двух кругов с косым крестом посередине я видел в музее Хаитабу (ФРГ). О пяти шведских мечах сообщила Л. Телин-Бергман в своем докладе „Железо предисторического и средневекового периода в Швеции” в Эрмитаже в Ленинграде 7 II 1980.

комбинации фигур рассматриваемой группы мечей состоят, как правило, из одних и тех же составляющих, которые отличаются друг от друга лишь своим набором. Кроме маркировочного имели хазванные выше знаки и магическое значение — они являлись древними символами солнца, неба, отвращали злых духов.

Клеймение оружия несложными, по-видимому, международно понятными обозначениями способствовало его распространению во многих странах Европы. Достигали эти изделия и восточных рынков. Багдадский философ аль-Кинди в своем трактате о мечах (IX в.) перечисляет кресты, полумесяцы и круги, которые были на франкских мечах²³. Этот перечень не оставляет сомнений в том, что эти изделия, как и подписанные латинскими именами, изготовлялись в каролингских мастерских. Не противоречит этому и датировка реалей. Оружие с символическими фигурами относится к VIII–X вв. и использовалось еще в XII–XIV вв., тогда знаки выкладывались не железом или сварочным дамаском, а цветным металлом²⁴. В данном случае это пример того, как языческая символика, не меняя своей формы, перешла в христианскую²⁵.

Не исключено, что мечи с символической маркировкой, так же как и именные, могли стать объектом подражания. В этом отношении следует отметить меч типа X, найденный в погребении великоморавского состоятельного воина в Миккульчицах (19). В его клеймении использованы кресты и зигзагообразная линия. Характер наложения клейма был явно направлен к тому; чтобы его удлинить, сделать более заметным. Не беремся сыдть о том, что обозначала описанная композиция. Полагаю, что ее могли воспроизвести кузнецы разных европейских регионов. Действительно, сходные по рисунку начертания встречаются на раннесредневековых лезвиях из ФРГ, Швеции и Латвии²⁶. С учетом этих аналогий, как бы пока разрознены они не были, миккульчущкий меч можно датировать IX — первой половиной X в.

Новые расчистки раннесредневековых мечей позволяют выдвинуть некоторые общие заключения.

Исследования восточноевропейских мечей IX–XI вв. подтверждают, что их подавляю-

²³ А. Н. Кирпичников, *Древнерусское оружие...*, с. 46.

²⁴ M. Głosek, *Znaki i napisy*, Tabl. IV,1; VII,1–2.

²⁵ Крест на мече упомянут в одном латинском источнике IX в. M. Głosek, *Miecze...*, p. 60.

²⁶ M. Müller-Wille, *Krieger...*, Abb. 14,6; А. К. Антейн, *Дамасская сталь...*, рис. 70; о шведском мече: сведения Л. Телин Бергман.

щая часть (в нашем случае 16 из 19) произведены, судя по их клеймам с именами и символическими знаками, скорее всего, в каролингских мастерских. Такое утверждение вовсе не отрицает местного производства некоторых мечей, снабженных, например, буквообразными и иными знаками, а также монтировку франкских лезвий своими рукоятями. Однако, даже в тех странах, где организация специализированного оружейного ремесла доказывается с достаточной убедительностью (отметим Киевскую державу, где создан меч с русской надписью ЛЮДОТА КОВАЛЬ), рейнский клинковый импорт в IX—X вв. явно преобладал.

В середине и второй половине X в. монополия могущественных рейнских мастерских, выпускавших мечи, меченые именами и знаками, была потеснена ховыми конкурентами, ставшими выпускать клинки с собственными именными клеймами. Тогда же имели место случаи подражательного ремесла — наследием которого являются мечи с буквообразными знаками, имитирующими имена кузнецов. Можно также допустить, что в разных европейских странах, включая и Русь, могли копировать образцы высококачественной клинковой продукции. Все эти явления отчетливо отражают развитие феодальной военной организации общества и расширение спроса на изделия военного ремесла.

Новые находки восточноевропейских мечей подтверждают, что их распространение в IX, особенно в X вв. происходило, в первую очередь, по главным евразийским торговым балто-каспийскому и балто-черноморскому водным путям (Табл. 1). В IX в. эти пути в некоторой своей части были взаимосвязанными. Так, по сообщению Ибн Хордадбега, (писал в 885 г., восходит к 40—50 гг. IX в.) русы „один из разделов славян” вывозили меха и мечи из крайних пределов славянства через Черное море, Дон, низовья Волги, Каспийское море до Багдада²⁷. Свидетельство Ибн Хордадбега исторически бажно, так как доказывает регулярную международную торговлю мечами, установившуюся уже в IX в. Под крайними пределами славянства разумелись, вероятно, малоизвестные арабским путешественникам северо-прусские земли, куда прежде всего поступали лучшие северные меха и франкские мечи. Истинное происхождение последних Ибн Хордадбехом не оговорено. Географические познания мусульманских писателей в отношении прибалтийских стран и севера Восточной Европы

²⁷ Б. Н. Заходер, *Каспийский свод сведений о Восточной Европе*, т. II, Москва, 1967, 85.

были очень неполными. Арабские купцы попадали туда, видимо, редко. Дальнюю торговлю в тот период, по словам Ибн Хордадбега, держали в своих руках русы. А в составе последних, как следует из опичаний арабских авторов, могли быть восточные славяне и норманны.

В начале X в. в связи с образованием Булгарского государства волжский торговый путь, ранее на своем эжном протяжении частью небезопасный, упрочился. Сложному путешествию на Каспий через Черное, Язовское моря и Дон купцы предпочли более доступный, без объездов, целиком по Волге, но торговля стала перевалочной. Европейские товары скапливались в Волжской Болгарии и далее при посредстве преимущественно хазарских и арабских купцов их вывозили в Иран и Хорезм. Впечатляющий список товаров, поставлявшихся из Булгарии в Хорезм, приведен ал-Мукадасси (около 966 г.) в его „Книге творения и истории”. В этом перечне преобладают изделия северных и западных европейских стран: меха, янтарь, рыбий зуб, китовый ус. Особо упомянуты кольчуги и мечи²⁸. Эти произведения оружейного мастерства могли быть как западно-европейского, так и русского происхождения (в последнем случае, например, кольчуги).

Часть перевозимой клинковой продукции попадала и жителям областей, примыкавших к торговым дорогам. Характерно в этом отношении юго-восточное Приладожье. Там среди найденных до сих пор 22 мечей (относящихся к 12 типам по Я. Петерсену) оказались: 3 — с надписью ULFBERHT, 1 — JNGLRII FECI[T], 1 — JNLFRIN FECIT, 1 — CEROLT, 3 — с символическими знаками, 1 — с остатками латинской именной (?) надписи, 2 — с дамаскированными лезвиями²⁹. Это оружие попало и приладожским финнам через Ладогу с ее разнообразными международными связями и налаженной (с конца XIII в.) дальней торговлей. Можно уверенно сказать, что большую и лучшую часть своего вооружения хаселение юго-восточного Приладожья получало именно из Ладоги при участии пусских, варяжских, а может быть, и финских торговцев.

Еще более выразительная ситуация в отношении знакомства с каролингским белым оружием сложилась в Волжской Болгарии. Из 7 най-

²⁸ А. П. Новосельцев, *Восточные источники о восточных славянах и Руси VI—IX вв. Древнерусское государство и его международное значение*, Москва 1965, с. 377 сл.; *Славяне и скандинавы*, Москва 1986, с. 103.

²⁹ А. Н. Кирпичников, *Древнерусское оружие...*, с. 27 сл.

денных там до сих пор мечей (четырех общеевропейских типов): 4 — имели подпись ULFBERHT, 1 — LEUTLRIT, 1 — геометрические знаки³⁰. Таким образом, почти все мечи, найденные в болгарском Поволжье, оказались с метами лучших клинковых мастерских и были туда привезены в течение X в. из Западной Европы.

³⁰ А. Н. Кирпичников, *Древнерусское оружие ...*, с. 27 сл. и сведения И. Л. Измайлова.

В целом, изучение такого международного оружия, каким в период средневековья являлись мечи, создает новые широкие возможности в познании военного ремесла, торговли и технического обогащения стран и народов Старого света.

ноябрь 1988

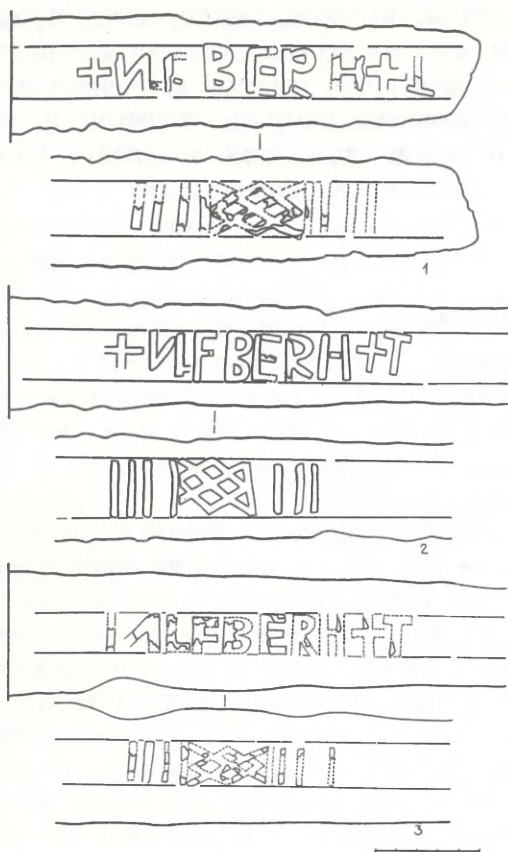


Рис. 1. 1 – Леоново (1), 2 – Семеновка (6), 3 – Удрай (3)

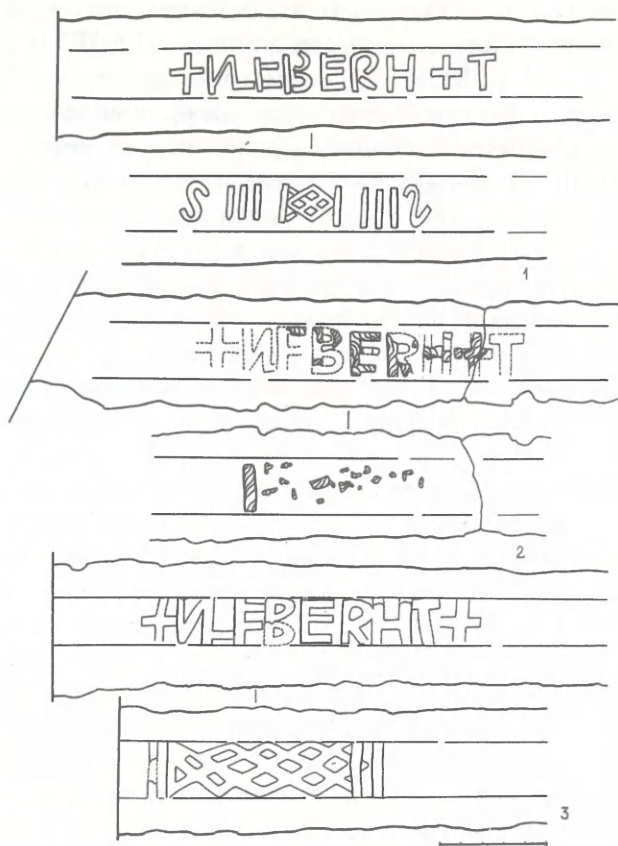


Рис. 2. 1 – Устье п. Невы (2), 2 – Михайловское (5), 3 – Тимерево (4)

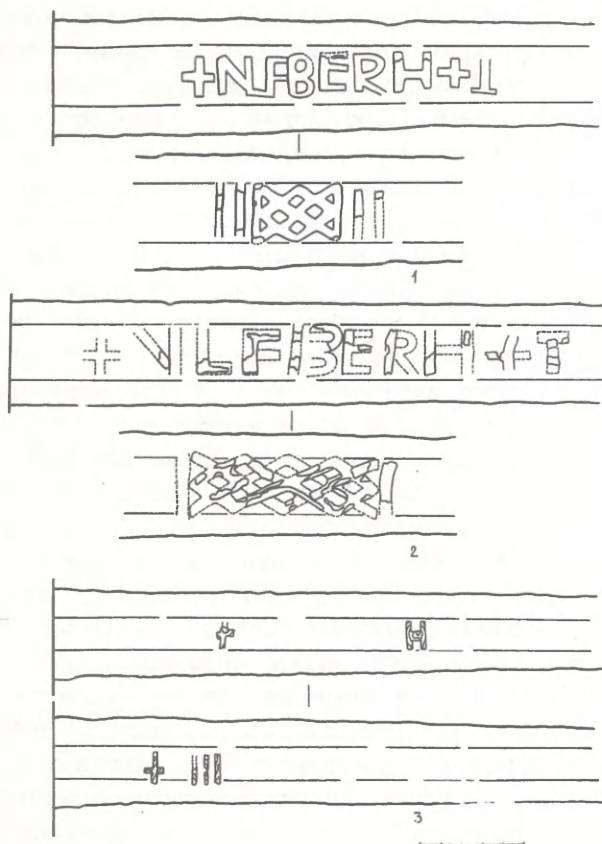


Рис. 3. 1 – бывший Спасский уезд Казанской губернии (7), 2 – там же (8), 3 – Лаврентьево (9)

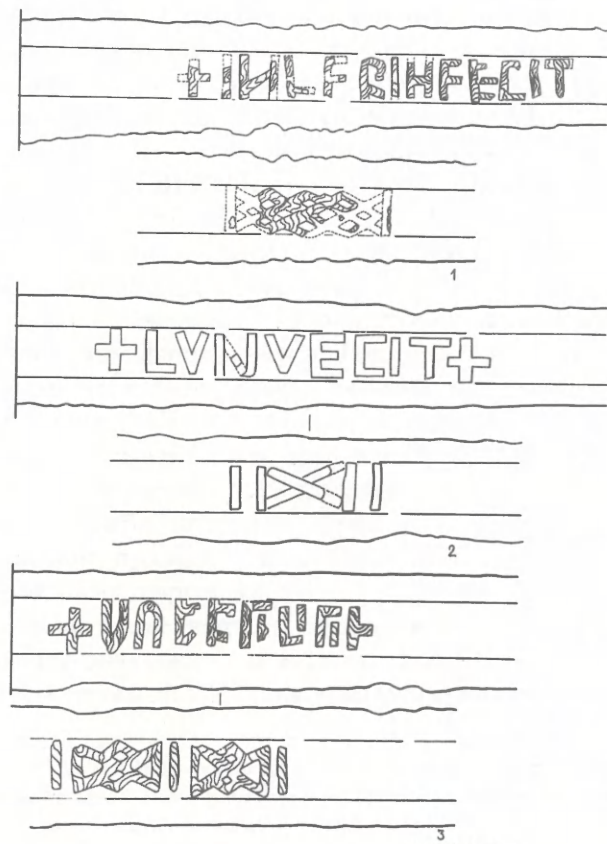


Рис. 4. 1 – Галично (12), 2 – Сарское городище (13), 3 – Хотин (14)

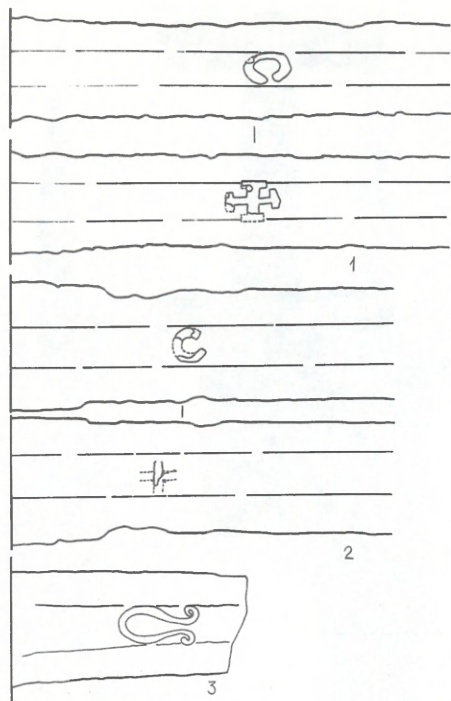


Рис. 5. 1 — Залахтовье (15), 2 — Тимерево (16), 3 — Гродно (17)

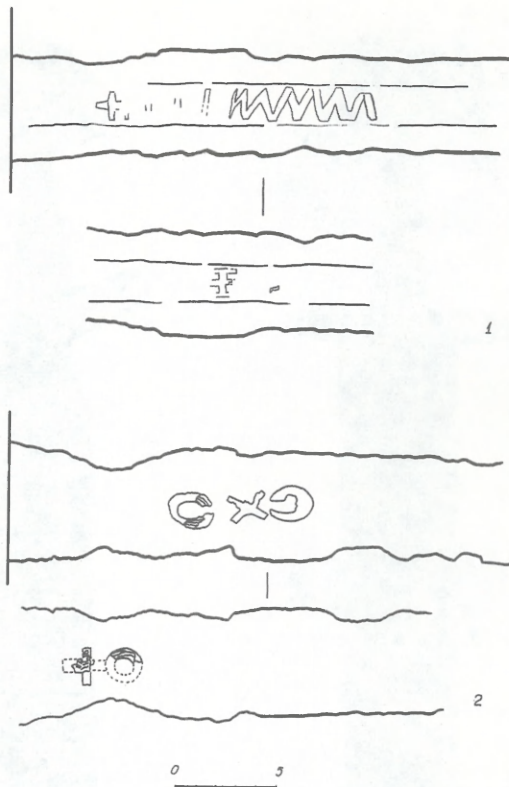


Рис. 6. 1 — Детва (18), 2 — Микутьице (19)

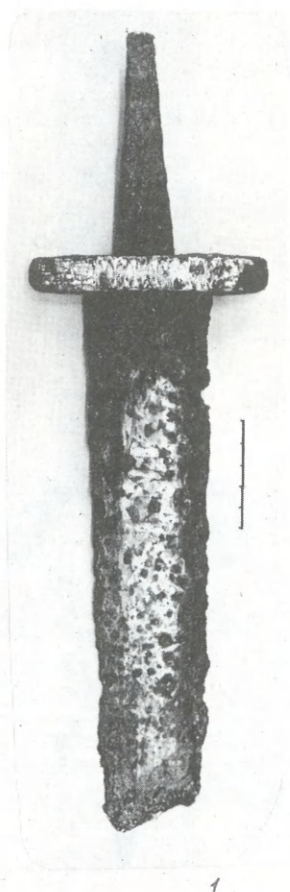


Рис. 7. 1 — Леоново (1), 2 — Тимерево (4)

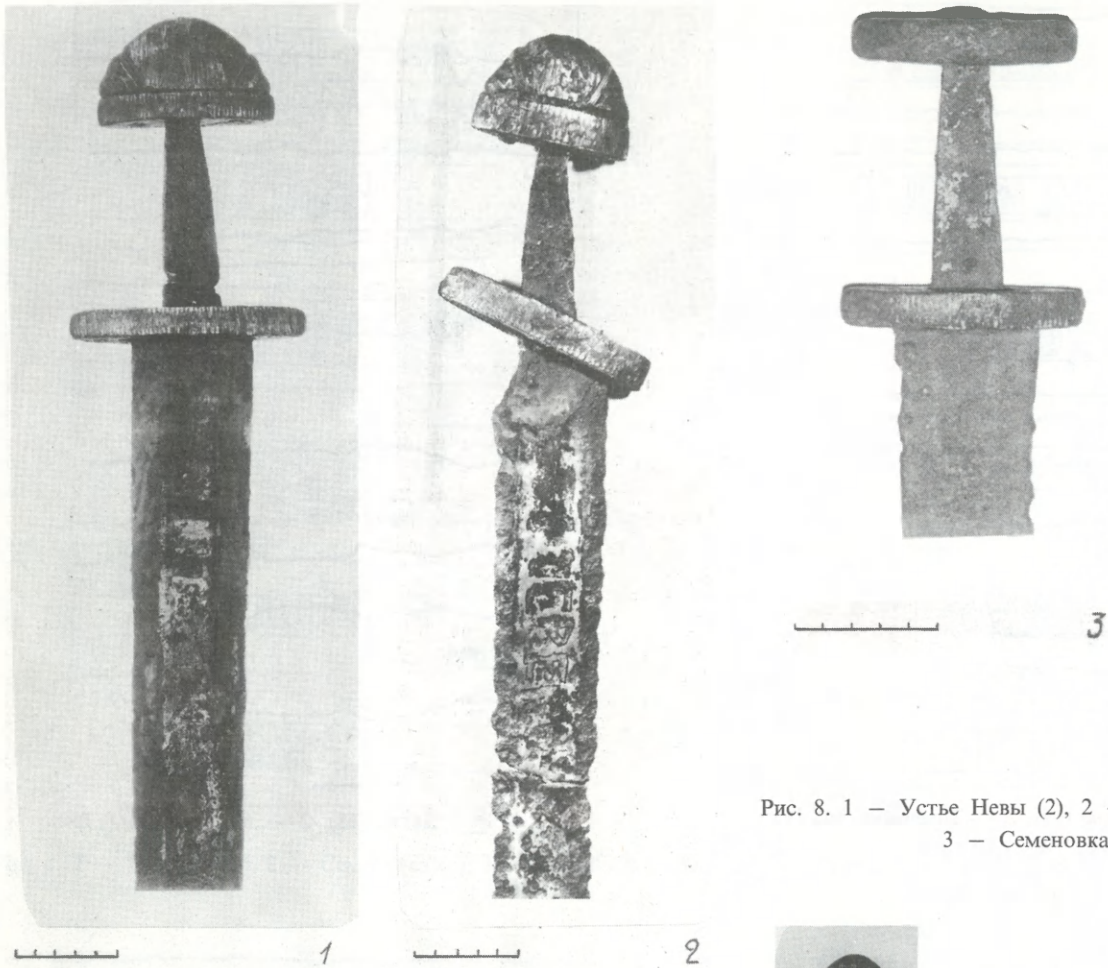


Рис. 8. 1 — Устье Невы (2), 2 — Михайловское (5),
3 — Семеновка (6)

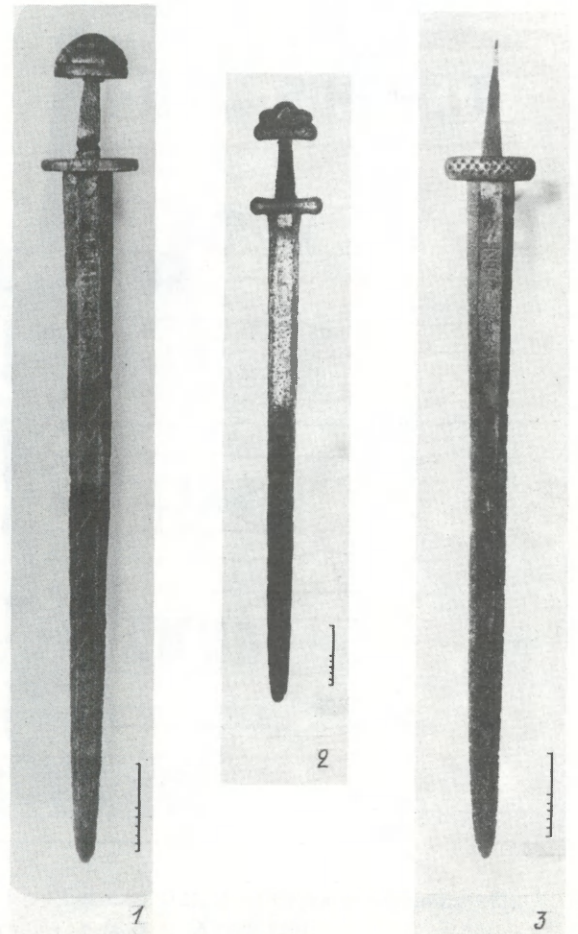


Рис. 9. 1 — Устье п. Невы (2), 2 — бывший Спасский уезд
Казанской губернии (8), 3 — там же (7)

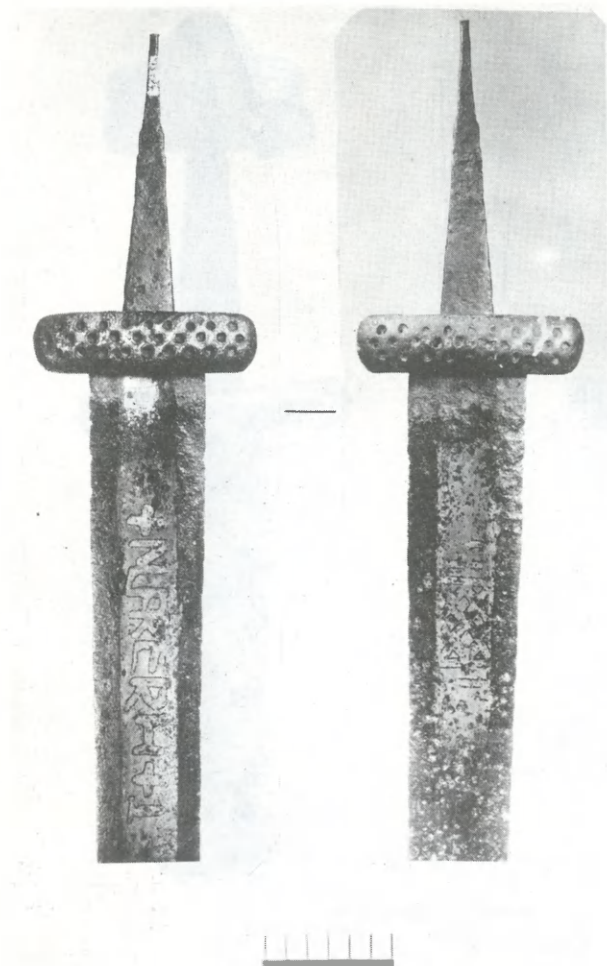


Рис. 10. бывший Спасский уезд Казанской губернии (7)

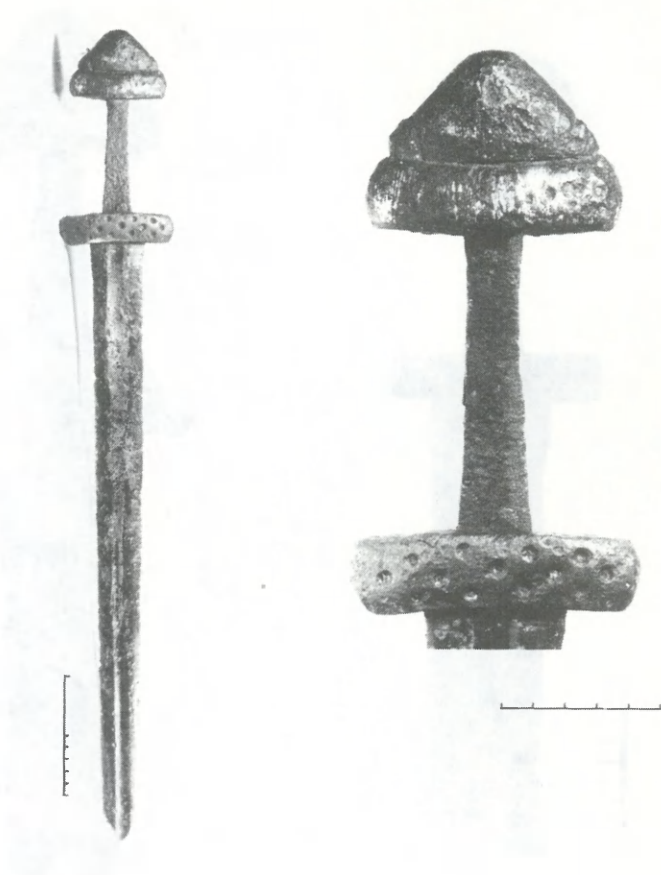


Рис. 11. Лаврентьево (9)

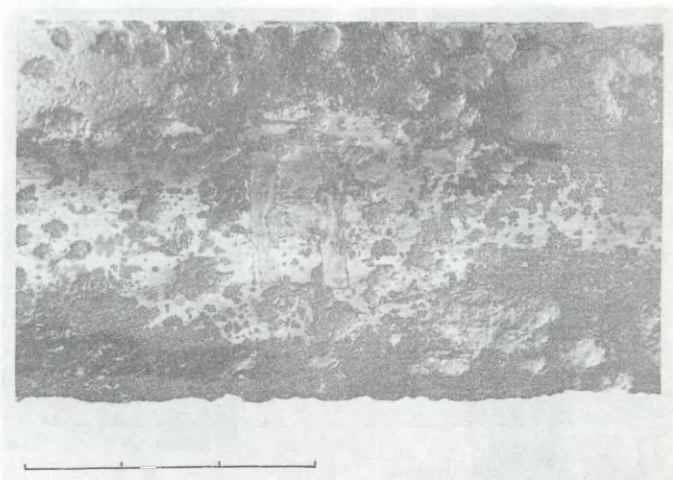


Рис. 12. Там же (9). Знаки клейма

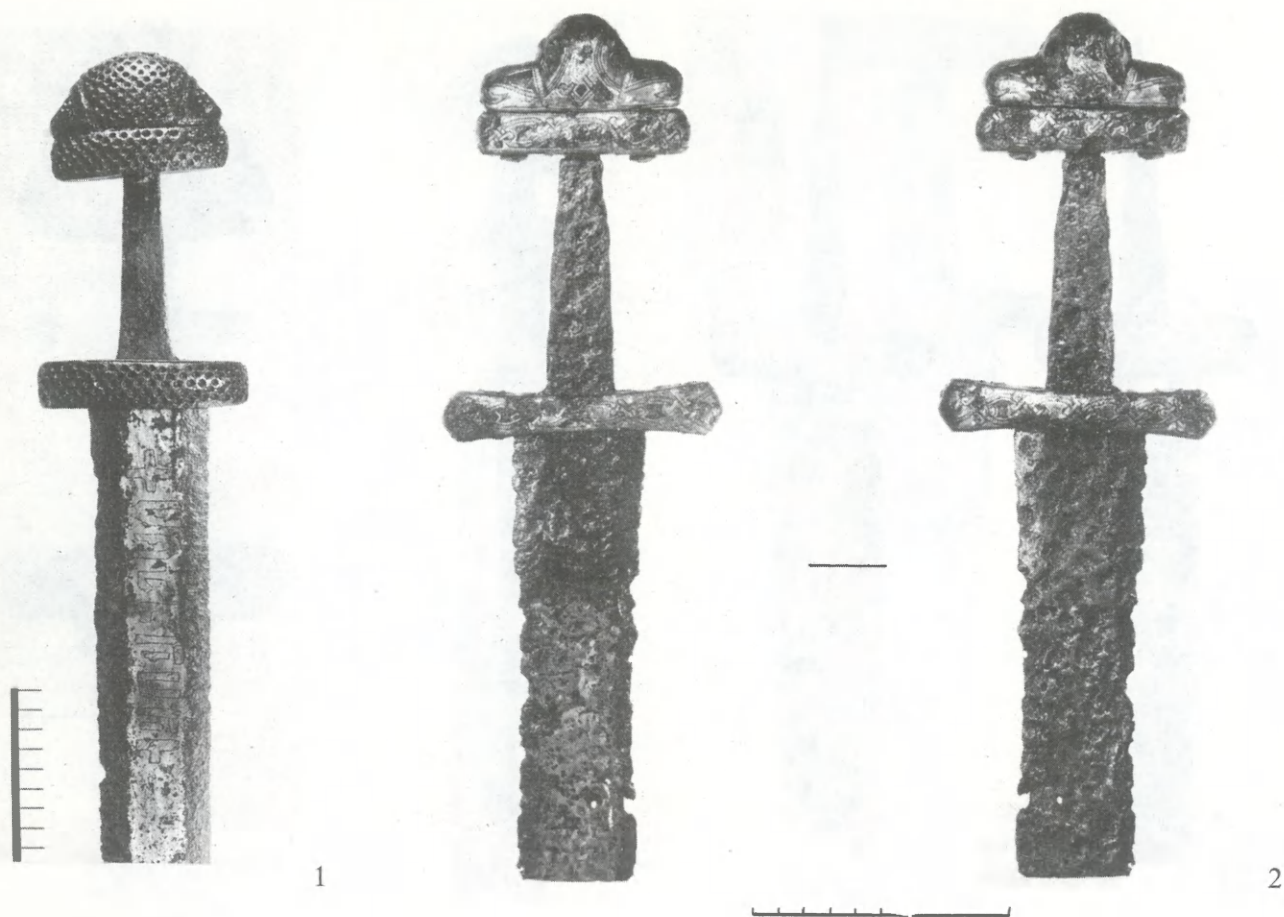


Рис. 13. 1 – Хотин (14), 2 – Блистова (10)

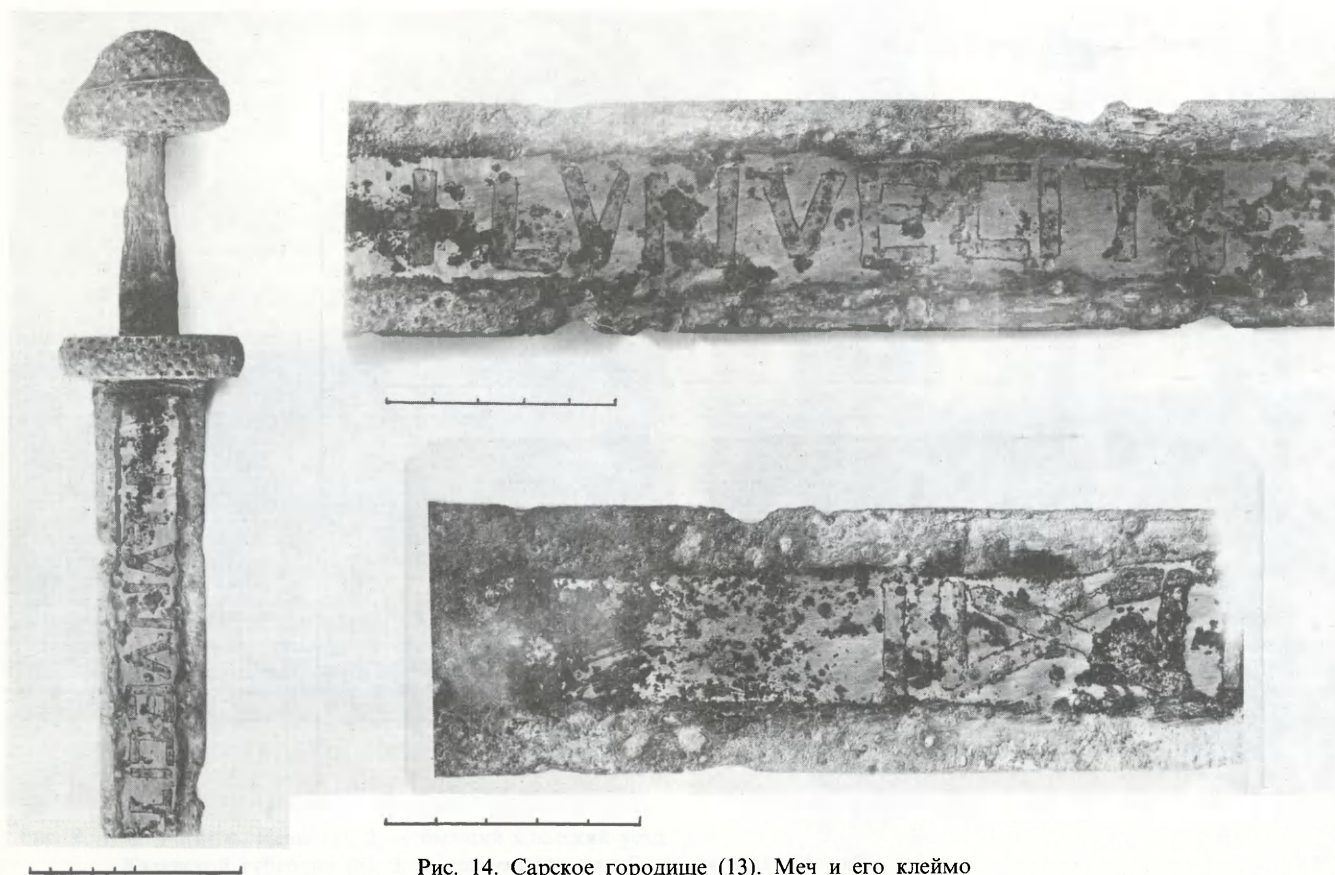


Рис. 14. Сарское городище (13). Меч и его клеймо

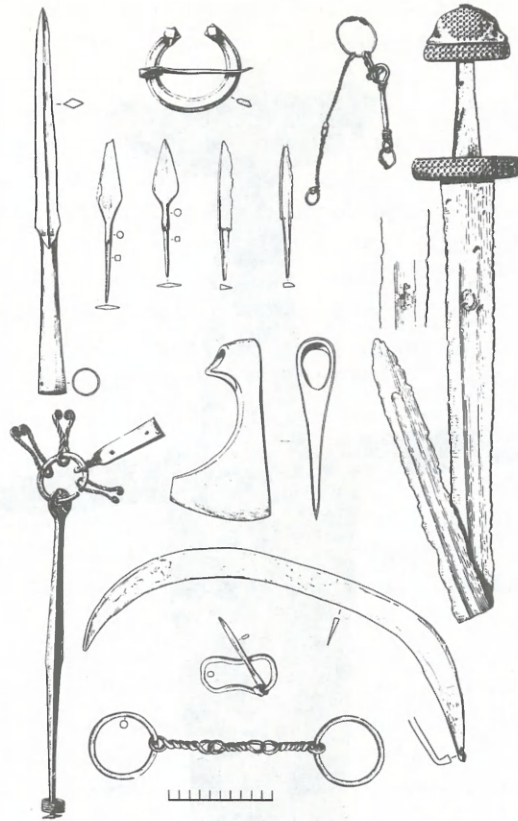


Рис. 15. Залахтове (15). Меч и сопутствующие находки

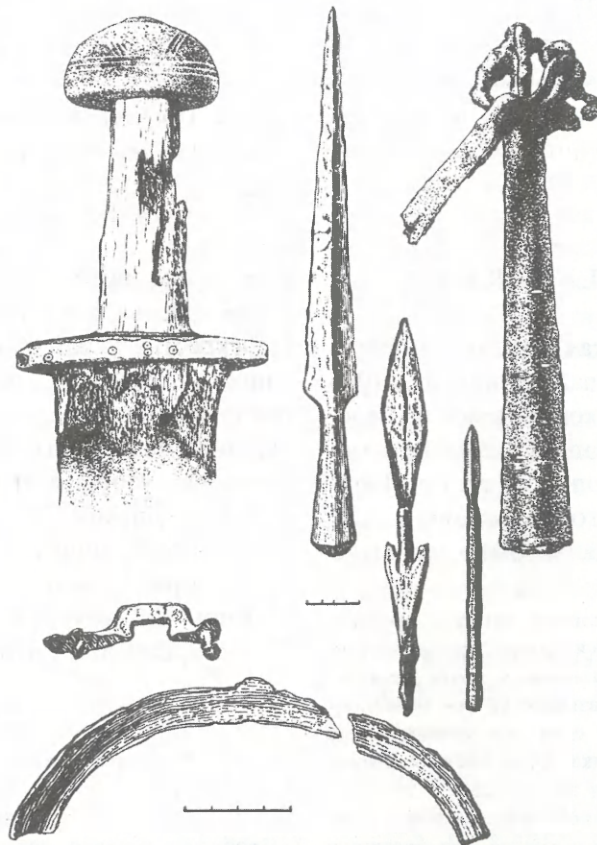


Рис. 16. Тимерево (16). Меч и сопутствующие находки



Рис. 17. Гродно (17)

СПИСОК НАХОДОК

Мечи с именем ULFBERHT³¹

1. Леоново Ленинградская область. Юго-восточное Приладожье. Случайная находка 1984 г. в разрушенном кургане, находившемся на берегу ручья, впадающего в р. Пашу³². Вместе с мечом найдены наконечник копья в топор. Примерная дата комплекса — вторая половина X в. Лезвие меча еще в древности было сломано

³¹ При составлении нижеследующего каталога находок мечей специально не оговариваются случаи, когда клеймо сделано из железных выкладок. Отмечается лишь дамаскировка этих выкладок. Аналогии указываются при необходимости уточнения типа меча или если его орнаментация в каких-то деталях достаточно редка. Если место хранения находки не сообщается, оно автору не известно.

³² Признателен Ц. И. Кочуркиной за все сведения о находке меча и предоставление самого клинка для расчистки клейма.

и в целом виде достигало 80 см при ширине у перекрестья 5 см. Навершие рукояти утрачено. Перекрестье украшено по рубчатой поверхности сопоставленными треугольниками из серебра, расположенными в горизонтальной и вертикальной развертках (рис. 7, 1). Похожие геометрические узоры встречены на мечах из кургана у д. Вахрушевой на р. Паше выше д. Леоново, а также из Полоцка и Гнездова³³ и зоны Нижнего Днепра³⁴. Это позволяет отнести наш меч к типу Т-2 здесь и далее по классификации Я. Петерсена или, что более вероятно, к типу V.

³³ А. Н. Курпичников, *Древнерусское оружие...*, табл. 1,5; 1,3; УП, 3.

³⁴ А. Тахтай, „Франкский” меч Херсонского музея, „Проблемы истории докапиталистических обществ”, 1935, 5–6, с. 130–133, рис. 4.

При расчистке клинка меча³⁵ в 1985 г. обнаружена подпись ULFBERHT, а на обороте знак из перекрещенных полосок и вертикальных столбиков. Буквы U и L соединены вместе, а T показано в перевернутом виде (рис. 1,1).

2. Устье р. Невы в зоне Ленинграда. Находка 1971 г. при углублении дна реки³⁶. Общая длина меча 93,5 см, высота рукояти 15 см, ширина клинка у перекрестья 5,9 см (рис. 8,1; 9,1). Меч настолько хорошо сохранился, что клеймо не потребовало расчистки. На одной стороне: ULFBERHT, на другой — знак из перекрещенных полос, вертикальных столбиков и S-образных фигур (рис. 2,1). Меч относится к типу V. Орнамент рукояти состоит из уступчатых пирамидок (красная медь), окаймляющих или прорезающих поле, выложенное латунию. Красномедные пирамидки оконтурены серебряной нитью. Дата меча X в.

3. Удрай Батецкий район Новгородской области. Раскопки Н. И. Платоновой в 1983 г. Могильник Удрай II, каменная насыпь, погребение 5. Меч с отсутствующим навершием найден при костяке вместе с топором, хожом, поясным набором, глиняным горшком и нательным крестом. Там же был дирхем 998 г. Дата комплекса конец X — начало XI вв.³⁷ При расчистке клейма в 1983 г. на одной стороне полосы выявлены буквы: V (в перевернутом виде) U, L, F, B, E, далее угадываются R, H, T, на другой стороне знак из перекрещенных полос и вертикальных столбиков (рис. 1,3).

4. Тимерево Ярославская область. Меч вместе с обломками гребня, бусами, наконечником стрелы, крюком — возможно от португепи меча, происходит из разрушенного кургана второй половины X в. Найден в 1976 г. И. В. Дубовым³⁸. Хранится в Ярославском историко-архи-

тектурном музее-заповеднике. Клинок обломан, навершие отсутствовало. Перекрестье меча украшено ячеистым орнаментом, сгруппированном в семи ромбовидных зонах (рис. 7,2). В окаймлении этих зон — двухступчатые пирамидки, насеченные серебром. Их края оконтурены витой серебряной проволокой. Меч можно отнести к типу E. Его ближайшая аналогия обнаружена в одном из курганов 850—950 гг. Калининградской области³⁹. На лезвии тимерева меча, расчищенном в 1977 г., оказалась надпись ULFBERHT, а на другой стороне знак из перекрещенных полос (рис. 2,3).

5. Михайловское Ярославская область. Меч вместе со скрамасаксом найден в 1899 г. в разрушенном кургане X в. Хранится в Ярославском историко-архитектурном музее-заповеднике (№ 99-17 и 17а). Относится к типу V⁴⁰. На перекрестье и основании навершия (сбито с первоначального места, видны декоративные двухступчатые пирамидки, выложенные серебром (рис. 8,2). Меч еще в древности был сломан, его первоначальная длина 95 см, ширина полосы у перекрестья на менее 5,3 см. При расчистке клинка в 1977 г. выявлены дамаскированные буквы F, B, R, H и следы знака из перекрещенных полос (рис. 2,2). В полном виде надпись, несомненно, ULFBERHT.

6. Семеновка Рославльский район Смоленская область. Найден в 1971 г. на поле у дубов. Хранится в Рославльском историко-художественном музее (КП-2 № 1663/A-377). Длина меча 92,5 см, высота рукояти 15,2 см, ширина у перекрестья 5,7 см. На перекрестье сохранился орнамент в виде двухступчатых, покрытых серебром пирамидок (рис. 8,3). Такие украшения типичны для мечей типа V. Навершие меча отсутствует, но в основании этого навершия имеются два отверстия — для прикремления утраченной детали. Стержень рукояти, пропущенный через основание навершия, расклепан на его торце. По-видимому, навершие было снято еще в древности. В первоначальном виде меч относился к типу V, а в переделанном — к типу M. На лезвии в 1971 г. расчищена хорошо читаемая надпись ULFBERHT и знак из перекрещенных полос и вертикальных (рис. 1,2). Примерная дата оружия X в.

7. Бывший Спасский уезд Казанской губернии. Находка до 1917 года. Хранится в Госу-

³⁵ Сердечно благодарю своего коллегу В. А. Назаренко за помощь в расчистке этого и следующих клейм средневековых мечей, описанных в настоящем каталоге находок. Способ расчистки клейм мечей см. А. Кирпичников, *Древнерусское оружие...*, с. 21.

³⁶ Местонахождение меча подсказано мне Г. Н. Караевым. В отделе истории русской культуры Эрмитажа меч записан, как найденный на берегу Чудского озера. Полагаю, что данные Караева, специально занимавшегося сбором сведений о находке меча при дноуглубительных работах Петровского форватера Невы, более надежны. Сохранность оружия свидетельствует о его длительном нахождении в воде. Благодарю В. Д. Белецкого за предоставление фотографий меча.

³⁷ Благодарю Н. И. Платонову за предоставление меча и все сведения, связанные с его находкой.

³⁸ А. Н. Кирпичников, И. В. Дубов, *Новые расчистки мечей, найденных в Ярославском Поволжье*, [в:] *Северная Русь и ее соседи в эпоху раннего средневековья*, с. 150—152, рис. 3.

³⁹ В. Muhlen, v.z., *Die Kultur der Wikinger in Ostpreußen*, „Bonner Hefte zur Vorgeschichte“, 1975, 9, Taf 7,3; 40,1; s. 31, 125. Мечи типа E автор относит к X в.

⁴⁰ А. Н. Кирпичников, И. В. Дубов, *Новые расчистки...*, с. 148, рис. 1.

дарственном музее Татарской Автономной Советской Социалистической Республики в Казани (№ 5464, старый 21569). Длина меча 97 см, высота рукояти 15,5 см, ширина у перекрестья 5,5 см. Навершие утрачено. Перекрестье украшено крупными ячейками расположенными в три ряда. Ячейки подчеркнуты круговой гравировкой. Поле между углублениями платировано серебром (рис. 9, 3; 10). Сходные по отделке перекрестья встречены на мечах из Краснянки бывшей Харьковской губернии (конец X в.), из кургана Гульбище в Чернигове (X в.) и погребения близ Шекешфервар в Венгрии (вторая половина X — начало XI вв.)⁴¹. Упомянутые мечи относят к типам E и A — местный. Ближе всего к казанскому мечу по очертаниям и отделке перекрестья находится венгерский образец. Последний по классификационным признакам, на мой взгляд, следует отнести не к типу E, а T-1. Венгерская аналогия позволяет с большой долей вероятности представить несохранившееся казанского клинка, отнести его к тому же типу T-1⁴² и датировать X в., может быть, второй половиной этого столетия. Именно для указанного уточненного периода характерны мечи, рукояти которых украшены не мелкими, а относительно крупными ячейками.

Расчистка, произведенная в 1986 г., показала, что на одной стороне рассматриваемого клинка выложено имя ULFBERHT, а на другой — знак из перекрещенных полос и вертикальных столбиков⁴³. Что касается надписи, то буквы V и T представлены перевернутыми, кроме того, V и L, F и B показаны слитно (рис. 3, 1).

8. Бывший Спасский уезд Казанской губернии. Хранится в Государственном музее Татарской АССР в Казани. В музей поступил в составе коллекции Общества археологии и этнографии при Казанском университете. Обстоятельства находки не известны. Длина меча 97,5 см, высота рукояти 18,5 см, ширина лезвия у перекрестья 5,7 см. Относится к типу S (рис. 9, 2). На перекрестье незначительные остатки серебряной насечки с узором в виде переплетающихся лент. При расчистке меча в 1988 г. обнаружены остатки плохо сохранившейся надписи ULFBERHT и знака из перекрещенных полос. Выкладки букв и знака сохранились фрагментарно, однако, по-

⁴¹ А. Н. Кирпичников, *Древнерусское оружие...*, табл. IV, 2; K. Bakay, *Archaeologische Studien zur Frage der ungarischen Staatsgründung*, „Acta archaeologica“ 1967, 19, Abb. 8, 1; S. 133—134.

⁴² Сравни А. Н. Кирпичников, *Древнерусское оружие...*, рис. 4, 3.

⁴³ Благодарю И. Л. Измайлова за содействие в изучении этого и следующего меча из собрания Гос. музея Татарской АССР.

зволили полхостью и с достаточной достоверностью реконструировать все клеймо (рис. 3, 2). Примерная дата меча X в.

9. Лаврентьево Томниковский район Мордовская Автономная Советская Социалистическая Республика. Случайная находка 1972 года в болоте. Хранится в Археологическом музее Университета в г. Саранске. Меч укорочен в заострен уже после своей находки. Его длина в неполном виде 66,5 см, высота рукояти 17,2 см, ширина лезвия у перекрестья 4,4 см (рис. 11). Перекрестье снабжено крупноячейстым орнаментом. Углубления, дно которых выложено серебром, располагаются в три ряда сравни № 7 нашего каталога. Навершие снабжено серебряной набивкой. Кроме того местами сохранились и сами бороздки для насечки серебра. Судя по тому, что навершие лишено ячеек, а перекрестье их имеет, детали рукояти, возможно, разновременные и явно изготовлялись в разных мастерских. Навершие разделено на три части. Боковые выступы, однако, меньше, чем обычно у мечей X в. Несмотря на определенную „разностильность“ деталей рукояти, меч можно отнести к типу T-1. Точнее сказать, он восходит к этому типу, являясь оружием, переходным от каролингских к романским образцам. Это наблюдение подтверждает и клеймо наведенное дамаскированным металлом вдоль сравнительно узкого дола. На одной стороне при расчистке в 1974 г. обнаружен греческий крест и буква Н⁴⁴. Между ними оставлено пространство, по-видимому, для не наведенных букв. На обороте виден также греческий крест и три вертикальных столбика (рис. 3, 3; 12). Возможно, что и обратная сторона полосы не была завершена маркировкой. Неизвестно, какую надпись собирался хавести кузнец меча. Шесть отсутствующих букв, соответствующих большей части имени ULFBERHT, можно бы поместить между знаками креста и буквой Н на незаполненном пространстве дола клинка. Утверждать, однако, что-либо определенное по этому поводу было бы неосторожным. Поэтому лаврентьевский меч относим к изделиям с надписью ULFBERHT лишь условно.

Судя по рукояти и клейму с их разнородными, неустоявшимися признаками, клинок из Лаврентьево являлся скорее всего местным подражанием белому опужию каролингского происхождения. Его дата — не древнее XI в.

⁴⁴ Благодарю И. М. Петербургского, предоставившего возможность изучить меч из Лаврентьева и выявить его клеймо.

Мечи с плохо сохранившимися надписями группы ULFBERHT или JNGELRII

10. Блистова Менский район Черниговская область. Отдельная находка 1950 г. при распашке поймы высохшего ручья, протекавшего у городища летописного города Блистовита⁴⁵. Хранится в краеведческом музее г. Мена Черниговской области. Относится к типу S и датируется второй половиной X в. Нижняя часть клинка обломана. Длина сохранившейся части меча 37,2 см, высота рукояти 17,5 см, ширина у перекрестья 5,7 мм. Реставрирован в 1979 г. В 1983 г. выявлены остатки надписи в виде двух столбиков из дамаскированного металла, — по-видимому, след буквы какой-то надписи, возможно, группы ULFBERHT или JNGELRII. Другие буквы, а также знак на оборотной стороне клинка не сохранились.

Рукоять меча богато декорирована жгутовым плетеным узором по серебряному полю. Боковые части навершия оформлены в виде клювов хищных птиц (рис. 13,2). Наиболее близкая орнаментальная аналогия — меч, происходящий из Rokrzywnica Wielka. Олыптинского воеводства Польши⁴⁶.

11. Клинецовка Зеленоградский район Калининградская область. Раскопки В. И. Кулакова в 1977 г. Погребение 15. Парное трупосожжение XI в. Кроме меча, относящегося к типу У (по А. Кирпичникову), там же 5 наконечников копий и другие вещи⁴⁷. Меч обломан, перекрестье сбито. Длина сохранившейся части меча 44 см, ширина у перекрестья 5,2 см. Во время расчистки меча в 1978 г. на одной стороне выявлены: костыльный крест, далее следуют фрагменты букв, которые можно сопоставить с U и L, а также с B, E, H. Чтение ULFBERHT из-за плохой сохранности букв все же гипотетично. На обороте выявлен знак S, напоминающий такой же на обороте клинка меча из устья (№ 2 данного каталога). Дополнялся ли этот знак другими начертаниями, установить не удалось.

⁴⁵ Г. А. Вознесенська, В. П. Коваленко, Р. С. Орлов, *Дослідження літописного Блистовита*, „Археологія”, 1984, 48, с. 32–33, рис. 10–11. Благодарю А. В. Шекуна и Г. А. Коваленко за сведения о данном мече и предоставлении его для изучения клейма.

⁴⁶ M. Muller-Wille, *Zwei wikingerzeitliche Prachtschwerter aus der Umgebung von Haithabu*, „Offa”, 1972, 29, Abb. 32,4.

⁴⁷ В. И. Кулаков, *Результаты раскопок грунтового могильника у поселка Клинецовки в 1977 г.* „Acta Baltico-Slavica”, 1980, XIII, с. 232–235, рис. 14,25.

Мечи с новооткрытыми именами

12. Галично Бокситогорский район Ленинградская область. Раскопки В. А. Назаренко в 1973 г. Курган I, комплекс 6. Трупосожжение X в. Находки: меч типа X, наконечник ножен, нож, оселок, наконечник копья⁴⁹. Меч хранится в Музее истории Ленинграда. Общая длина 87,7 см, высота рукояти 15,2 см, ширина лезвия у перекрестья 6 см. Клинок сломан в древности. Рукоять-и перекрестье и навершие покрыты сплошной медной обтяжкой, покрытой вертикальными бороздками. Возможно, что указанные детали были дополнены серебряной насечкой. При расчистке клинка в 1973 г. на одной стороне открыта надпись, наведенная дамаскированным металлом JNLFRIH FECIT, а на обороте знак из перекрещенных полос. Выкладка букв четкая, выполненная опытной рукой, по-видимому, без ошибок (рис. 4,1).

Новооткрытое имя мечедельца встречено впервые.

13. Сарское рогодище в окрестностях г. Ростов Ярославская область. Раскопки Д. Н. Эдинга и Д. А. Ушакова в 1930 г. Меч типа E обнаружен на склоне городищенского вала⁴⁹. Хранится в Ростовском архитектурно-художественном музее-заповеднике (А-943). Длина меча 94 см, высота рукояти 16,5 см, ширина лезвия у перекрестья 5,2 см. На перекрестье и навершии углубления, расположенные в шахматном порядке (рис. 14). Поверхность между углублениями бороздчатая. Местами здесь сохранились: полоски набивки желтым металлом. Крученный жгут из такого же металла отделяет навершие рукояти от ее основания. При исследовании меча в 1977 г. на одной стороне открыта надпись LUN FECIT на другой знак в виде песочных часов, обрамленных столбиками⁵⁰ (рис. 4,2). Надпись сделана натренированной рукой — каждая буква выкладывалась очень тщательно и получались все они ровными по своей высоте. Имя мечедельца открыто впервые, его аналоги мне неизвестны. Означает ли LUN сокращенное или, что вероятнее, полное имя мастера, утверждать не беремся. Примерная дата оружия X в.

⁴⁸ Благодарю В. А. Назаренко за предоставление меча для исследования в сведения о его находке. Отмечу, что в этом же кургане открыт меч типа У, но он не выявил клейма.

⁴⁹ Признателен И. А. Морозову за сведения о обстоятельствах находки меча.

⁵⁰ А. Н. Кирпичников, И. В. Дубов, *Новые расчистки...*, с. 149–150, рис. 2.

Меч с клеймом в виде буквообразных знаков

14. Хотин, урочище „Дубина”. Червоноармейский район Ровенская область. Случайная находка при раскорчевке леса в 1969 г. Найден вместе с человеческими костями, остатками кольчуги и шлема. Не выяснено, идет ли речь о погребении или останках павшего воина. Меч хранится в филиале Ровенского краеведческого музея — музее-заповеднике „Казацкие могилы” с. Пляшева Ровенская область № 205 вр⁵¹. Длина меча 95,5 см, высота 17,5 см, ширина лезвия у перекрестья 6 см. Относится к типу Е. На перекрестье в навершии ряды углублений, расположенных в шахматном порядке рис 13,1. Пространство между ними покрыто бороздками для насечки желтого металла. Сохранились незначительные „островки” этой, по-видимому, латунной декорации. Оружие датируется X в.

При расчистке в 1980 г. на одной стороне клинка выявлены 7 буквообразных фигур, выложенных дамаскированным металлом. Они дополнены вступительным и заключительным крестами. На другой стороне — также дамаскированный знак из перекрещенных полос, повторенный дважды (рис. 4,3). Среди буквообразных фигур можно опознать U, F, L, они изображены дважды и трижды. Это однако не настоящие буквы, а судя по их расположению и выполнению, орнаментальные значки. Они, несомненно, наведены в подражание именной надписи.

Мечи с клеймами в виде геометрических знаков

15. Залахтовье Гдовский район Псковская область. Раскопки Н. В. Хвоцинской в 1974 г. Курган 131. Трупосождение в грунтовой ямке. Дата комплекса — вторая половина X в. Вместе с мечом типа Е найдены: наконечник копья, 2 наконечника стрел, топор, удила, плеть, 2 ножа, коса и другие вещи⁵² (рис. 15). Длина меча 90 см, высота рукояти 17 см, ширина лезвия у перекрестья 5 см. Детали рукояти выполнены из бронзы. На их поверхности крестообразные углубления, в виде трех- или четырехлистных. Расположены они линейными рядами. Мечи с такого рода украшениями были замечены еще Я. Петерсеном и включены им в свой обзор

⁵¹ Благодарю И. К. Свешникова за подробные сведения о находке меча.

⁵² Н. В. Хвоцинская, *О новом типе курганов у деревни Залахтовье*, „Краткие сообщения Института археологии”, 1977, 150, с. 63–67.

образцов типа Е⁵³. При выявлении клейма в 1974 г. на одной стороне клинка знак в форме несомкнутого кольца, на другой — костьный крест рис. (5,1).

16. Тимерово Ярославская область. Раскопки М. В. Фехнер в 1974 г. Курган 100 заключал парное трупоположение. Дата: вторая половина X в., точнее, 70–80 гг. этого столетия. Находки: меч типа W, наконечники копья и стрелы, плеть, стремена, весы, кошелек с 6 дирхемами⁵⁴ (рис. 16). Длина меча 94 см, высота рукояти 14,5 см, ширина 6,3 см. Перекрестье и навершие выполнены из бронзы. На перекрестье кружковый орнамент. При расчистке меча в 1974 г. на одной стороне выявлен знак в виде буквы С, на другой, но-видимому, крест. От последнего уцелела вертикальная стойка (рис. 5,2).

17. Гродно. Случайная находка при копке строительного котлована в 1975 г. Хранится в Гродненском историко-археологическом музее (инв. № 28786). Уцелела рукоять с частью клинка (рис. 17). Высота рукояти 13,4 см, ширина лезвия у перекрестья 5,2 см. Относится к типу У. На лезвии выявлен лировидный знак (рис. 5,3). По сообщению Н. В. Николаева, такой же при расчистке изделия проступил и на другой стороне клинка⁵⁵. Дата оружия X в.

18. Детва. Чехословакия. Обстоятельства находки неизвестны. Хранится в Институте археологии САН в Нитре (1451/L). Общая длина меча 95 см, высота рукояти 15,1 см, ширина лезвия у перекрестья 6 см⁵⁶. Предмет настолько коррозирован, что стал незаметен под полосы. Думаю, однако, что долы существовали. Косвенно об этом свидетельствуют признаки долов меты меча, расчищенные в 1971 году во время показа в Ленинграде выставки „Великая Моравия”⁵⁷. На

⁵³ J. Petersen, *Do norske Vikingsverd*, Kristiania 1919, Fig. 61, 62, 64.

⁵⁴ М. В. Фехнер, Н. Г. Недошивина, *Этнокультурная характеристика Тимеревского могильника по материалам погребального инвентаря*, СА, 1987, 2, с. 70 сл., рис. 1; Сведения М. В. Фехнер.

⁵⁵ Н. В. Николаев, *Меч X в. из Гродно. Древнерусское государство и славяне*, Минск 1983, с. 81–82, рис. 19.

⁵⁶ А. Руткава, *Waffen und Reiterausrüstung des 9. bis zur ersten Hälfte des 14. Jahrhunderts in der Slowakei*, I–II, „Slovenska archeologia” 1975, 23,1, S. 136–138, Abb. 2,4; 3,1; „Slovenska archeologia” 1976, 24,2, Abb. 25,2a, 2b; 28,3a, 3b, S. 250, 286.

⁵⁷ В 1971 году во время показа в Ленинграде выставки „Великая Моравия мной и В. А. Назаренко при содействии д-ра З. Кланицы была произведена расчистка 8 мечей, найденных на территории Великоморавского государства. На двух — они приводятся в тексте нашего каталога под № 18 и 19, обнаружены геометрические знаки. На трех клинках — дамаскированный узор вдоль дола полосы, а именно: 1) Старе Место, часть города Угерске Градиште, раскопки

одной стороне полосы дамаскированным металлом выложены С-образные знаки и крест между ними, на другой — также дамаскированные, слитные вместе крест и круг, образующие державу (рис. 6, 1)⁵⁸.

Меч относится к особому типу по Я. Петерсену и типу IV по А. Руткаи. Последний датиро-

1951 г., могила 223/51. Тип Н. Моравский музей в Брно, 1450/L, навершие и перекрестье украшены вертикально-линейным орнаментом. (V. Hrubý, *Staré Město, velkomoravské pohřebiště „Na valach“*, Praha. 1955, p. 166, obr. 27,1, tab. 80,1); 2) Микульчице, раскопки 1954—1956 гг. (?), могила 90, южнее церкви. Тип К. Археологическая база Института археологии ЧСАН в Микульчицах, 1456/L, VM 903 (J. Poulik, *Výsledky výzkumu na velkomoravském hradišti „Valy“ u Mikulčic*, „Památky archeologické“, 1957, 48,2, p. 271—274, obr. 58—60); 3) Микульчице, раскопки около 1958 г., могила 580 в центральном хефе базилики. Тип Н. Археологическая база в Микульчицах, 1457/L, VM 598 (*Velká Morava a počátky československé statnosti*, Praha—Bratislava, 1985, p. 120). Три меча на каких мет не выявили: 1) Микульчице, из погребения возле трехнефной базилики. 1447/L, VM 159, тип неизвестен; 2) там же, 1453/L, тип X; 3) Дольны Петер Комарно, раскопки 1960 г. (?), погребение 61, тип X. Институт археологии САН в Нитре, 1452 (M. Dušek, *Kostrové pohrebisko z 10 a 11 storočia v Dolnom Petri pri Komárne*, „Archeologické rozhledy“, 1963, 15, 6, p. 704, obr. 229; A. Ruttkay, *Umenie kované v zbraniach Bratislava*, 1978, obr. 8 верх, p. 104). А. Руткай сообщает, что на клинке меча есть буквы N C. Во время нашей расчистки таких букв не встретилось. Благодарен д-ру Боживою Досталу за уточнения мест находок перечисленных выше мечей.

⁵⁸ Наша расчистка не подтверждает утверждение А. Руткаи о том, что крест дополнялся не одним, а двумя симметричными кругами. На месте, где, по Руткай, гипотетически помещается этот круг, нет его следов. Поверхность клинка в этом месте сохранилась настолько, что если бы знак был, он бы проявился.

вал рассматриваемый клинок временем до середины X в. и отнес его к произведениям славянского домашнего производства⁵⁹. Рукоять меча, действительно, возможно, сделана на месте. Что же касается лезвия, то, судя по метам, для региона Чехословакии оно, скорее всего, привозное.

19. Микульчице. Чехословакия. Могила 723. Археологическая база в Микульчице (1448/L). Длина меча 101,5, высота рукояти 15 см, ширина лезвия у перекрестья 5,5 см, длина перекрестья 13,2 см. Относится к типу X. Дата IX — первая половина X вв. Навершие полукруглой формы уплощено, выковано из одного куска металла, перекрестье представляет четырехгранную пластину⁶⁰. При расчистке в 1971 г. на одной стороне клинка выявлен вступительный крест, затем частью сохранившиеся вертикальные полосы и зигзагообразный узор. На обороте — костыльный крест. Возможно, он был дополнен еще какой-то фигурой (рис. 6, 2). Клеймо меча отличается своеобразным „начертательным“ характером — оно похоже подражает именным хадписям. Однако, зона начертаний заполнена не буквами, а композицией из геометризованных элементов, свидетельствующих о желании и способности кузнеца представить некую пространную мету, как бы весьма заметный знак качества клинкового мастерства.

⁵⁹ А. Ruttkay, *Umenie kované v zbraniach*, Pallas 1978, s. 103, katalog 4.

⁶⁰ *Groß mähren*, Berlin, 1968, Abb. 19.

The first part of the paper discusses the importance of the research and the objectives of the study. It then proceeds to describe the methodology used, including the data collection and analysis techniques. The results of the study are presented in the following section, followed by a discussion of the findings and their implications. The paper concludes with a summary of the key points and a list of references.

The second part of the paper discusses the importance of the research and the objectives of the study. It then proceeds to describe the methodology used, including the data collection and analysis techniques. The results of the study are presented in the following section, followed by a discussion of the findings and their implications. The paper concludes with a summary of the key points and a list of references.