

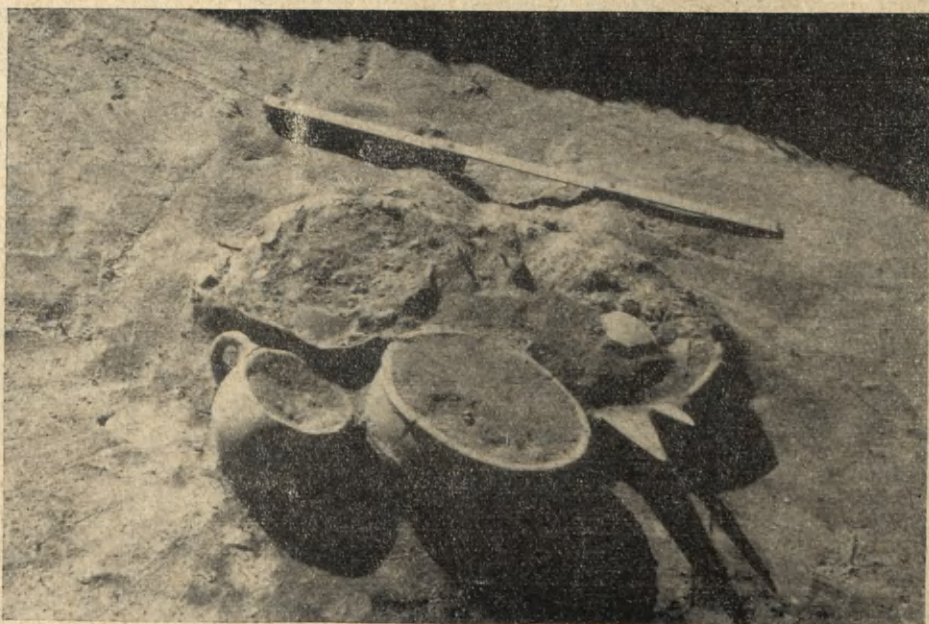
IWONA DĄBROWSKA

BADANIA ARCHEOLOGICZNE WE WSI WESÓŁKI, POW. KALISZ, W 1961 ROKU

Stacja Archeologiczna w Kaliszu przeprowadziła prace wykopaliskowe na cmentarzysku z okresu późnolateńskiego i rzymskiego na stanowisku 1 we wsi Wesółki, pow. Kalisz¹.

Cmentarzysko usytuowane jest na piaszczystej krawędzi terasu rzeki Proсны na północno-zachodnim krańcu wsi, na polu p. Franciszka Łuczaka zamieszkałego w Wesółkach pod nr 34.

Na przebadanej powierzchni 2,32 ara odkryto łącznie 14 grobów, 2 jamy oraz



Ryc. 1. Wesółki, pow. Kalisz, stan. 1. Grób nr 2

¹ K. Dąbrowski, W. Stopiński, *Zastosowanie metody magnetycznej do badań cmentarzysk ciałopalnych z okresu rzymskiego*, „Kwart. HKM”. R. 12: 1962 nr 3/4, s. 605.



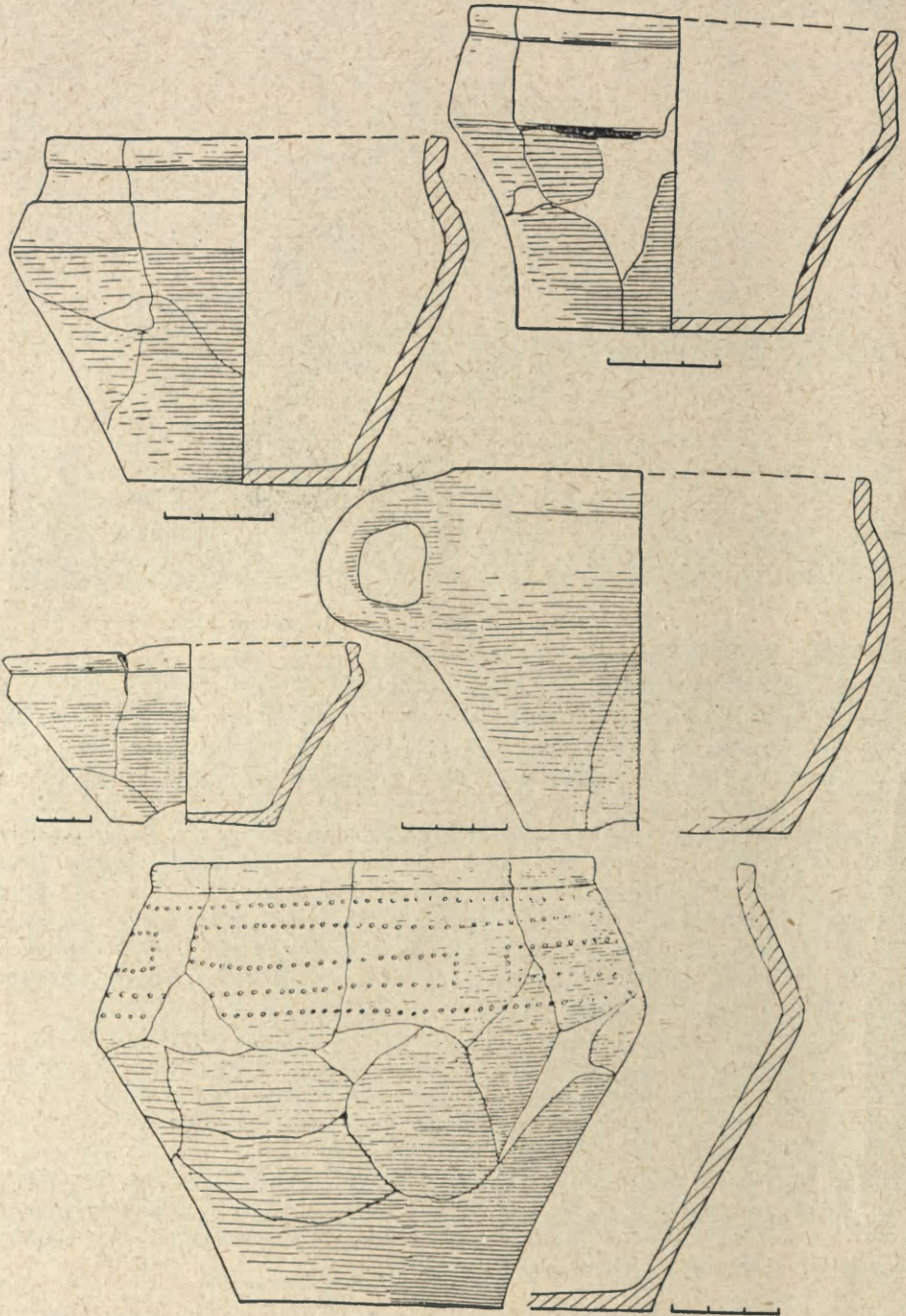
Ryc. 2. Wesołki, pow. Kalisz, stan. 1. Grób nr 13

2 skupiska fragmentów naczyń. Wśród odkrytych 14 grobów 9 było jamowych (ryc. 1), 3 popielnicowe (ryc. 2), 1 zniszczony, prawdopodobnie popielnicowy, oraz 1 niepewny (bardzo duże naczynie i nikiłe ślady stosu). Jamy grobowe odkrywano pod powierzchnią ziemi ornej na głębokości 0,20—0,30 m.

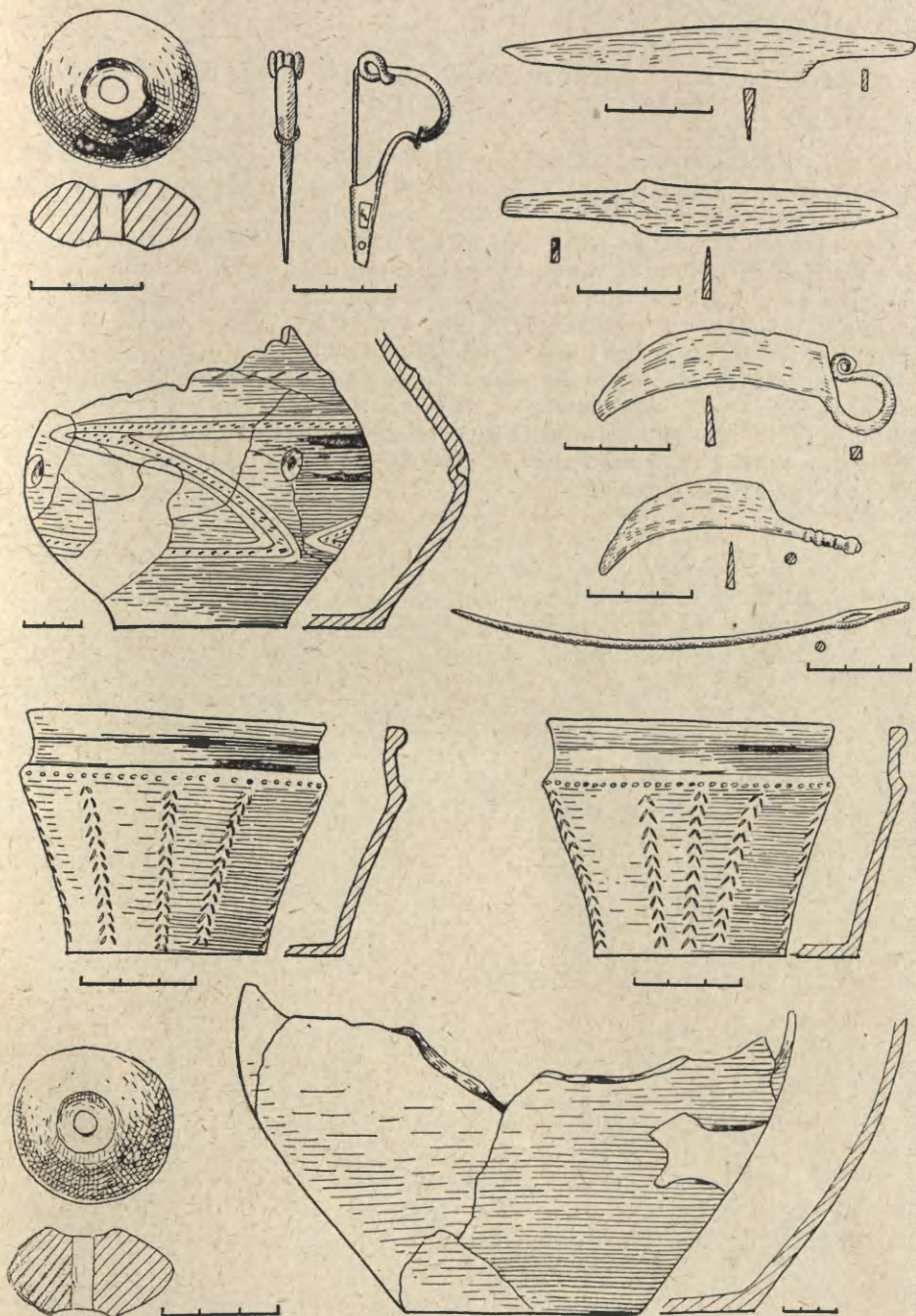
Na obszerniejszą wzmiankę zasługują 3 groby, charakteryzujące się szczególnie bogatym wyposażeniem. Jamę grobu nr 3 uchwycono na głębokości 0,25 m od powierzchni ziemi ornej. Miała ona kształt owalny, o wymiarach 0,8—1 m, w profilu nieckowaty. Miąższość jej wypełniska wynosiła 0,2 m. Inwentarz ruchomy grobu składał się z 13 zrekonstruowanych naczyń oraz 18 zabytków żelaznych, wśród których na wzmiankę zasługują: młotek, tłoczek, pilnik, 2 ostrogi, umbo oraz miecz z bogato ornamentowanymi okuciami pochwy.

W grobie 7 popielnica usytuowana była częściowo w jamie grobowej i w żółtym piasku calcowym. Z inwentarza na uwagę zasługują przedmioty metalowe, 4 noże, w tym 2 sierpikowate, zdobione, igła żelazna oraz zapinka brązowa (ryc. 3, 4). Grób 10, zapewne popielnicowy, został uszkodzony przez orkę. Jego wyposażenie zarówno naczynia, jak i przedmioty żelazne spoczywały półkołem na żółtym piasku. Nie zachowały się ślady jamy grobowej. Z przedmiotów metalowych odkryto nożyce żelazne, nóż, 2 grotty, w tym jeden z zadziorem, klamrę do pasa, tłoczek, okucie tarczy oraz 2 noże. Na podstawie inwentarza grobów datować można odkrytą partię cmentarzyska na przełom okresu późnolateńskiego i rzymskiego.

*Stacja Archeologiczna IHKM PAN
w Kaliszu*



Ryc. 3. Wesólki, pow. Kalisz, stan. 1. Ceramika z grobu nr 7



Ryc. 4. Wesołki, pow. Kalisz, stan. 1. Ceramika, przedmioty żelazne i zapinka brązowa z grobu nr 7

IWONA DĄBROWSKA

ARCHAEOLOGICAL EXCAVATIONS OF 1961 AT THE VILLAGE OF WESÓŁKI,
DISTRICT OF KALISZ

In 1961 the Archaeological Station of the Institute of the History of Material Culture, Polish Academy of Sciences, at Kalisz investigated a cemetery from the late La Tène and Roman periods at the village of Wesółki, district of Kalisz.

The cemetery lies on the sandy edge of the terrace of the Prosna river, on the north-western outskirts of the village. We have explored 2.32 ares, disclosing 14 graves, 2 pits and 2 concentration of potsherds.

Among the graves 9 were burials in pits, 3 were urn burials, 1 was damaged (probably of the urn type) and 1 could not be identified.

The burial pits appeared at the depth of 0.20 to 0.30 m. below the surface of arable soil. Grave no. 3 was notable for its furnishing richest on the cemetery and consisting of 13 reconstructed vessels and 18 metal objects. The latter included a hammer, a handle, a file and 2 spurs in addition to a shield boss and a sword with lavishly decorated sheath mounts.