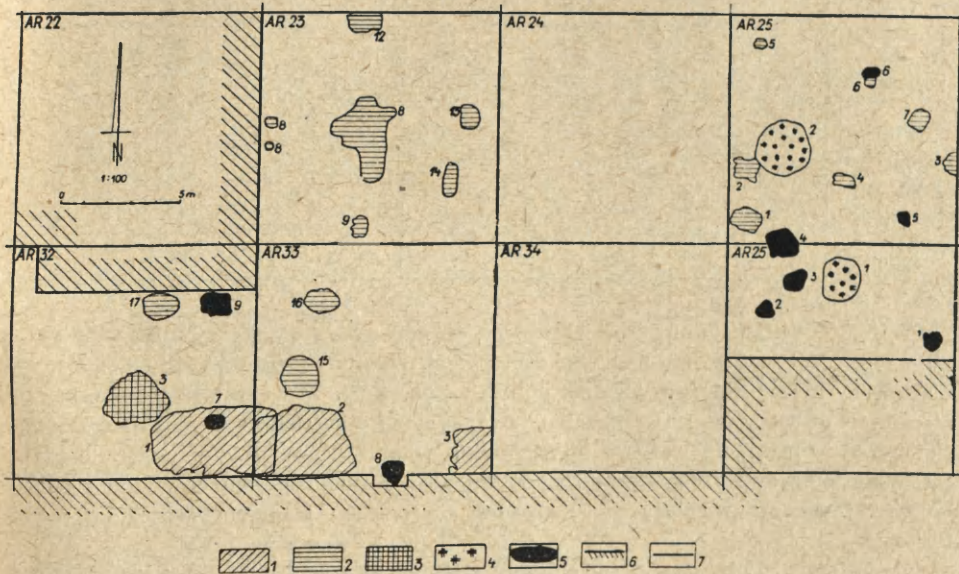


KRZYSZTOF DĄBROWSKI

BADANIA ARCHEOLOGICZNE OSADY LATEŃSKO-RZYMSKIEJ W PIWONICACH W 1962 ROKU

Badania archeologiczne na stan. 1 w Piwonicach prowadzone były w obrębie ha XXII, obejmując powierzchnię 432 m² (ary 23, 25, 33 oraz częściowo 32 i 35). Nawiązywały one do prowadzonych w latach 1959—1960¹ prób rozpoznania północnej peryferii osady oraz ustalenia granicy zasiedlenia na tym odcinku (ryc. 1). Miały one równocześnie na celu zweryfikowanie wyników badań elektryczno-oporowych oraz magnetycznych². Przeprowadzenie badań doświadczalnych elektryczno-oporowych



Ryc. 1. Piwonice, pow. Kalisz. Plan odcinka stan. 1 przebadanego w 1962 r.:

— budynek; 2 — jama; 3 — wędzarnia; 4 — piec piekarski; 5 — palenisko z konstrukcją kamienną;
6 — wykopy z lat 1959—60; 7 — wykop z 1962 r.

¹ I. i K. Dąbrowscy, W. Szenicowa, *Sprawozdanie z prac wykopaliskowych w Piwonicach w latach 1959—60*, „Spraw. Arch.”, t. 14: 1963, s. 124.

² K. Dąbrowski i W. Stopiński, *Zastosowanie metody elektryczno-oporowej w badaniach archeologicznych*, „Kwart. HKM”, R. 9: 1961, nr 1, s. 83.

K. Домбровский, В. Стопинский, К. Ступницкая, *Исследование археологических памятников методом определения величины электросопротивляемости грунта*, „Советская Археология” nr 3, Москва 1962, с. 107.

Badania magnetyczne w 1962 r. prowadzone były pod kierunkiem p. mgr. E. Przybyszewskiego z Zakł. Geofizyki PAN.

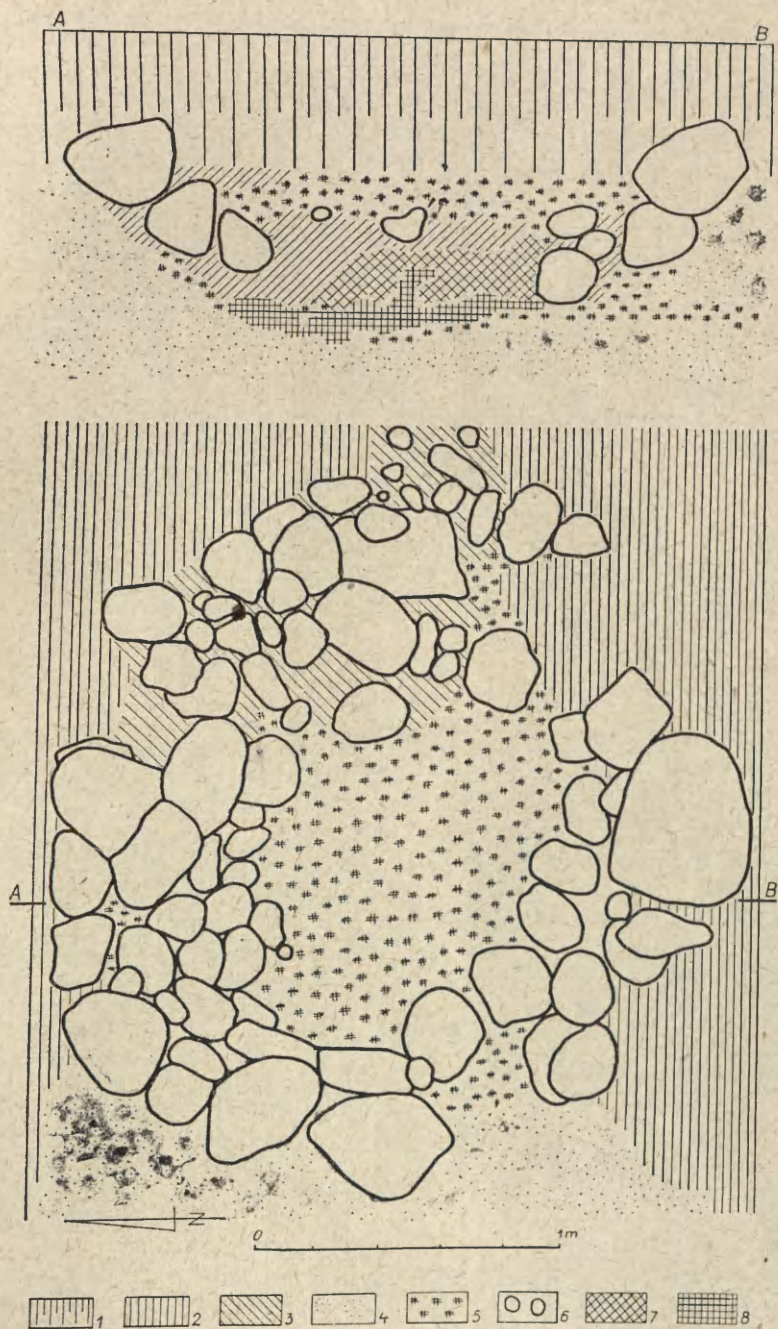
i magnetycznych na tym samym odcinku osady otwartej miało na celu uzyskanie danych o stopniu przydatności tych prac dla wykrywania zjawisk interesujących archeologów. Wyniki uzyskane w tym zakresie zostaną podane w odrębnym artykule.

Ogółem wyeksplorowano 3 budynki, 3 piece, 9 palenisk i 17 jam gospodarczych. Chronologię tych obiektów przedstawia poniżej tabela:

Chronologia	Budynki	Piece piekarskie	Piece hutnicze	Wędzarnie	Paleniska	Jamy
I w.p.n.e. — I w.n.e.	2	2	—	1	4	5
II w.n.e.						
III w.n.e.	1					1
III/IV w.n.e.						
V w.n.e.						
Okres rzymski						
Obiekty o chronologii nieokreślonej					5	11
Razem	3	2	—	1	9	17

Wśród wyeksplorowanych obiektów na uwagę zasługują szczególnie dwa piece: zarys pieca 2/62 uchwycono na głębokości 0,45 m. Wymiary jego wynosiły 1,85 × 1,90 m. Zbudowany był on z dużych kamieni polnych (ryc. 2—3). W wypełniku pieca, kształtu nieckowatego, miąższości 0,60 m, zalegała przepalona glina barwy pomarańczowoceglastej, przedzielona białą warstwą przepalonego wapnia. Dno jamy piecowej ukształtowane było nieckowato. Od strony zachodniej do opisanego obiektu przylegało palenisko 3/62. Inwentarz ruchomy pieca składał się z kilku fragmentów naczyń ręcznie lepionych.

Zarys pieca 3/62, kształtu owalnego, uchwycono również na głębokości 0,45 m. Wymiary tego obiektu wynosiły 2,60 × 2,30 m. Ściany pieca o spoistej, silnej konstrukcji zbudowane były z dużych kamieni polnych (ryc. 4). Niektóre kamienie nosiły ślady przepalenia w postaci spękań. W wypełniku pieca zalegała przepalona glina w postaci różnej wielkości brył, charakteryzująca się spoistą strukturą (ryc. 5). Na dnie wypełniska jamy zalegały biały piasek oraz warstwa spalenizny, zawierająca bryły gliny barwy ceglastej oraz okruchy węgla. Piasek calcowy pod warstwą spalenizny charakteryzował się barwą pomarańczową, co tłumaczyć można działaniem temperatury uzyskiwanej podczas funkcjonowania tego obiektu. Obok pieca od strony pód.-wsch. odkryto ślad jamy po słupie. Inwentarz ruchomy pieca składał się z kilkunastu fragmentów ręcznie lepionych naczyń.



Ryc. 2. Piwonice. Plan i profil pieca 2/62:

1 — ziemia ornna; 2 — brązowa warstwa kulturowa; 3 — ciemnoszara warstwa kulturowa; 4 — piasek calcowy; 5 — bryły polepy; 6 przepalone kamienie; 7 — przepalony wapień; 8 — warstwa spalenizny



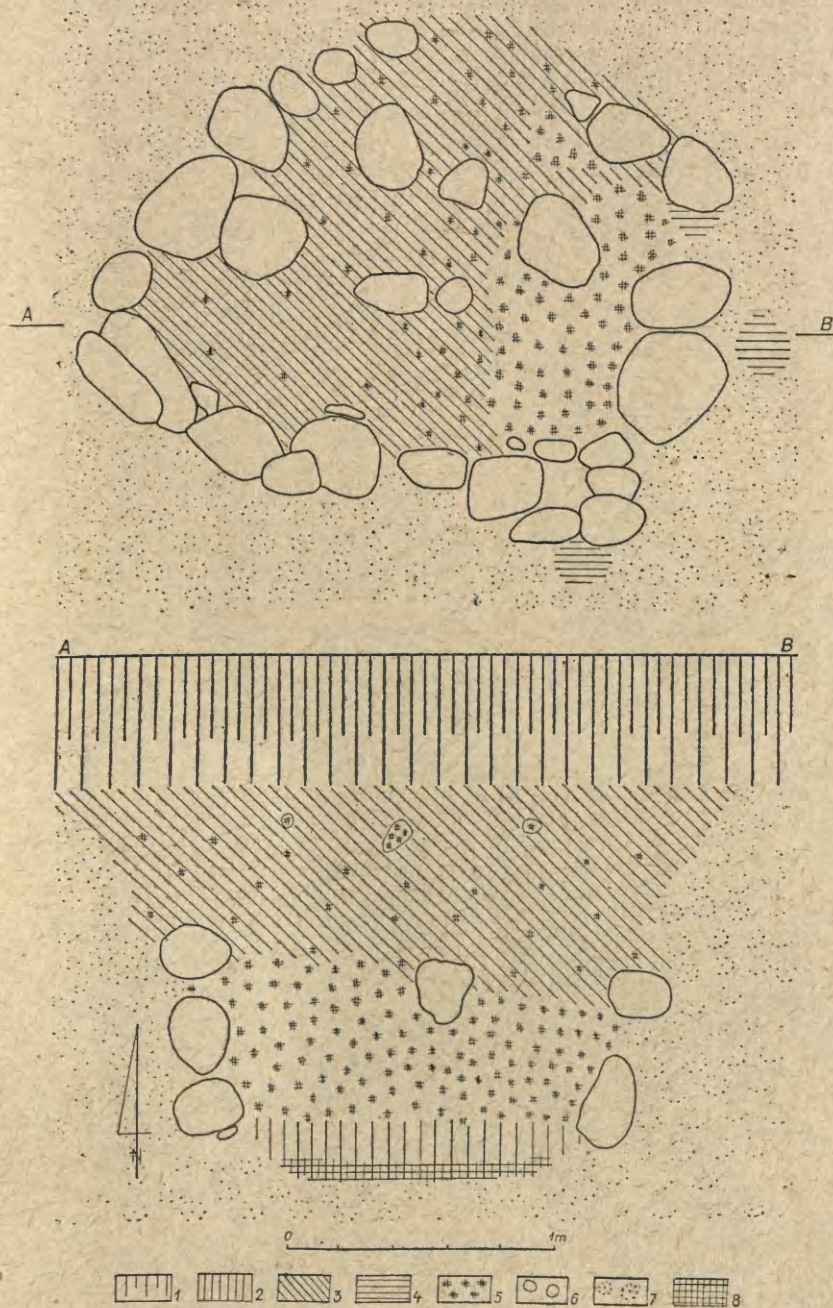
Ryc. 3. Piwonice. Piec 2/62 w trakcie eksploracji

Fot. K. Dąbrowski



Ryc. 4. Piwonice. Piec 3/62 w trakcie eksploracji

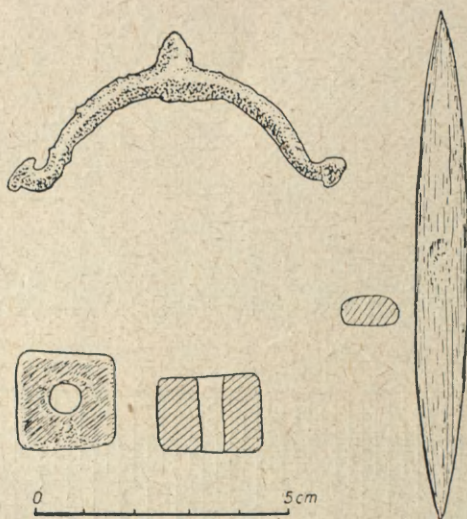
Fot. K. Dąbrowski



Ryc. 5. Piwonice. Plan i profil pieca 3/62:

1 — ziemia orna; 2 — warstwa przepalanej gliny; 3 — szara warstwa kulturowa; 4 — ciemnoszara warstwa kulturowa; 5 — bryły polepy; 6 — kamienie; 7 — piasek calcowy; 8 — warstwa spalenizny

Podobne do opisanych obiektów odkryte zostały na badanym stanowisku w latach poprzednich. O ile piece 1/62 i 2/62 można by określić jako piekarskie, o tyle określenie funkcji pieca 3/62 nastęrcza trudności. Kształt obiektu oraz jego mocna konstrukcja kamienna, znaczna głębokość jamy piecowej, a także brak śladów jamy przy-pieczowej wskazują, że nie był to ani piec piekarski, ani też hutniczy (brak zużli, brył rudy). Obiekt ten konstrukcją przywodzi na myśl piece z okolic Hamburga, określone jako piekarnicze³. Trudno też przyjąć, aby był to obiekt służący do magazynowania lub suszenia zboża. Wydaje się natomiast możliwe określenie go jako wędzarni mięsa. Za tą roboczą hipotezą przemawiałyby: głębokość obiektu oraz solidność konstrukcji jego



Ryc. 6. *a, b, c*, Piwonice. Ważniejsze zabytki ruchome



Ryc. 7. Piwonice. Denar cesarza Trajana:
a — strona główna; *b* — strona odwrotna

Fot. S. Biniewski

³ R. Schindler, *Eine germanische Siedlung des 1.—5. Jahrh. n. Chr. in Hamburg-Farmsen*, Nadb. z Hammaburg 4 Jahr., Heft X, tabl. LIV, 4.

ścian, umożliwiających znaczne ich obciążenie. Oczywiście zagadnienie to wstępnie zasygnalizowane oczekuje na wszechstronne zbadanie.

Z zabytków ruchomych odkrytych w warstwie kulturowej na stan. 1 w 1962 r. na uwagę zasługują: żelazna ostroga (ryc. 6a), gliniana kostka z otworem (ryc. 6b) oraz srebrny denar cesarza Trajana z lat 112—117 n. e.⁴ (ryc. 7a, b). W południowej części budynku 1/62 zlokalizowano rylec kościany (ryc. 6c). W wyniku badań stwierdzono peryferyczny charakter eksplorowanego odcinka. Obiekty na nim odkryte występowały stosunkowo rzadziej niż na obszarze 0,70 ha, przebadanym w latach poprzednich⁵. Stosunek ilościowy jam, palenisk i pieców do budynków układał się zdecydowanie niekorzystnie dla tych ostatnich. Można więc przypuszczać, że na peryferiach osady lokowano obiekty gospodarcze i produkcyjne, szczególnie takie, których użytkowanie łączyło się z niebezpieczeństwem wzniesienia pożarów w osadzie (piece, paleniska). Sytuację podobną obserwowano na południowym skraju stanowiska⁶.

*Stacja Archeologiczna IHKM PAN
w Kaliszu*

KRZYSZTOF DĄBROWSKI

ARCHAEOLOGICAL EXCAVATIONS OF THE LA TÈNE AND ROMAN HABITATION SITE AT PIWONICE IN 1962

Archaeological excavations conducted in the northern periphery of site 1 at Piwonice covered 432 square metres located within hectare XIII (fig. 1). In all 3 buildings, 3 ovens, 9 fireplaces and 17 pits have been explored. The chronology of all these objects is presented on a table, and the structure and function of ovens is described in detail. Ovens 1/62 and 2/62 (figs. 2—3) served for baking. Judging from the shape and stone structure of oven 3/62 it was used for fish-curing. Small finds revealed in the culture layer of the examined section were typical of the site. Late La Tène potsherds dominated in the pottery. Among the discovered objects of special interest are: an iron spur (fig. 6a), a clay die with a hole (fig. 6b) and a silver denarius of Emperor Traian from 112—117 (fig. 7). Building 3/62 has yielded numerous pottery and bones in addition to a bone burin (fig. 6c). In the course of investigations we have observed a certain regularity in the spatial layout on the outskirts of the settlement. Apart from pits, the majority of objects revealed in the southern and northern part of its margin consisted of fireplaces and ovens the use of which involved the danger of starting fire by negligence among the dwelling part of the settlement.

⁴ Określenie monety zawdzięczamy p. mgr Al Krzyżanowskiej z Gabinetu Numizmatycznego Muzeum Narodowego w Warszawie — por. BMC, t. III, nr 536 s. 109.

⁵ K. Dąbrowski, *Osadnictwo z okresów późnolateńskiego i rzymskiego na stan. 1 w Piwonicach, pow. Kalisz*, „Materiały starożytne”, t. 4: 1958, s. 7—89.

⁶ K. Dąbrowski i R. Kozłowska, *Dwie osady z okresów późnolateńskiego i rzymskiego we wsi Piwonice, pow. Kalisz*, „Materiały starożytne”, t. 5: 1959, s. 283—329 oraz podana tam literatura.