

Neolit

JANINA BUKOWSKA-GEDIGOWA

SPRAWOZDANIE Z BADAŃ WYKOPALISKOWYCH OSADY
NEOLITYCZNEJ W PIETROWICACH WIELKICH, POW. RACIBÓRZ,
W 1962 ROKU

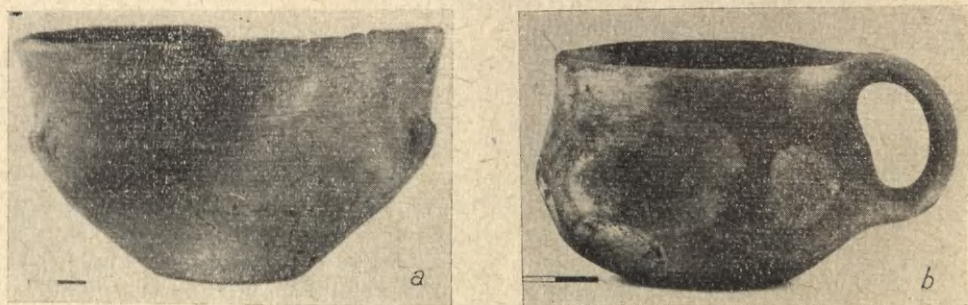
W sierpniu 1962 roku prowadzono dalsze¹ badania wykopaliskowe osady neolitycznej w Pietrowicach Wielkich, pow. Racibórz. Objęły one łącznie obszar 350 m². Wytyczono trzy wykopy, z których dwa przylegały do terenu zbadanego w latach ubiegłych, trzeci natomiast został zlokalizowany w odległości ok. 100 m od tego obszaru. Wyznaczono go w kierunku wschodnim, w stronę opadającej części wzniesienia, znajdującego się w widłach dolin rzecznych Cyny i Troi. Wyznaczenie w takiej odległości trzeciego wykopu miało na celu bliższe określenie zasięgu osadnictwa na tym terenie, zbadanie jego charakteru i przynależności kulturowej. Oczywiście wspomniany wykop trzeba traktować jako zapoczątkowanie badań, które będą w latach następnych kontynuowane.

Ogółem na odsłoniętym terenie odkryto i zbadano 43 obiekty nieruchome, zróżnicowane wielkością, kształtem, szczególnie w rzucie poziomym, funkcjonalnie i kulturowo. Wykop główny przylegający, jak to już wspomniano, do terenów zbadanych w latach ubiegłych miał kształt wydłużonego prostokąta o wymiarach 5×35 m. Takie rozplanowanie wykopu było podyktowane miejscowym stanem zasiewów, których ewentualne zniszczenie pociągnęłoby za sobą proporcjonalny wzrost kosztów odszkodowania. Drugi wykop założono w odległości ok. 40 m od wykopu I w kierunku wschodnim. Obejmował on powierzchnię 75 m². Trzeci natomiast zlokalizowano 60 m dalej, również w kierunku wschodnim. Podobnie jak i poprzednie miał kształt dużego prostokąta o wymiarach 5×20 m. Na omawianych odcinkach badań układ warstw był raczej jednolity, różna była jedynie ich miąższość. Pod ziemią orną, sięgającą przeciętnie 20—25 cm, zalegała warstwa kulturowa złożona z niezbyt sypkiej próchnicy barwy brunatnoszarej, zawierająca szczątki organiczne. Miejscami, bliżej calca, wystąpiły przejaśnienia tej warstwy. Miąższość jej na I wykopie była mniej więcej jednokrotna i wynosiła ok. 20—25 cm; na II wykopie wahała się w granicach 20—40 cm, natomiast na ostatnim wykopie warstwa była niezbyt gruba, tak więc obiekty nieruchome rysowały się miejscami na głębokości 30 cm od powierzchni ziemi.

Wszystkie odkryte obiekty w liczbie 43 zostały oznaczone roboczo jako jamy. W trakcie eksploracji okazało się jednak, że kilka z nich nie stanowi jakiegoś obiektu, który ze względu na stratygrafię, jak i zawartość kulturową można by próbować określić funkcjonalnie i uznać za jamy w przyjętym dotychczas znaczeniu. Były to być

¹ J. Bukowska-Gedigowa, *Badania neolitycznej osady w Pietrowicach Wielkich, pow. Racibórz, w latach 1960—1961*, „Spraw. Arch.”, t. 15, s. 32—46.

może większe naturalne zagłębienia terenu wypełnione zalegającą powyżej warstwą kulturową, względnie też ślady jakiejś działalności w czasie zamieszkiwania osady, które jednak obecnie trudno określić wyraźnie. W tym ostatnim przypadku chodzi o małe, dość regularne plamy o średnicy ok. 30 cm, a głębokości do 15 cm, o niewielkiej lub bez zawartości kulturowej. Większość obiektów odkrytych w trakcie tegorocznych badań stanowiły niezbyt duże, w przybliżeniu kolisty lub owalne jamy, których najmniejsza średnica wynosiła ok. 60 cm, największa natomiast nie przekraczała 160 cm. Jamy te były niezbyt głębokie, dna ich występowały przeciętnie ok. 40 cm od zarysu na calcu. W przekrojach pionowych miały kształt nieckowaty lub trapezowaty. Wypełniska jam tworzyła zazwyczaj brunatnoszara, czasami czarniawa, ziemia ze śladami spalenizny. Obiektów większych od wspomnianych wyżej było zaledwie kilka. W rzucie poziomym przedstawiały raczej nieregularne plamy, zbliżone do prostokąta, których powierzchnia wynosiła w przybliżeniu od ok. 4—7 m². W jednej z tych jam



Ryc. 1. Pietrowice Wielkie, pow. Racibórz. Ceramika kultury pucharów lejkowatych z jamy nr 49

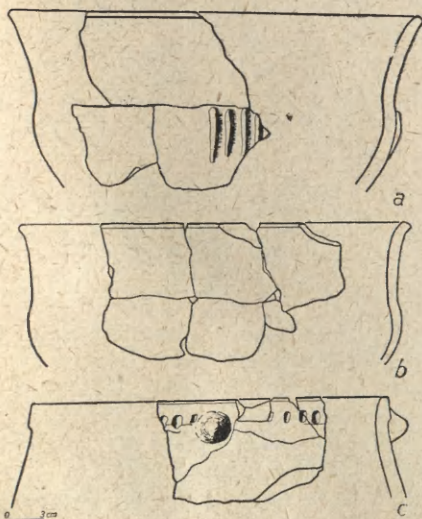
Fot. A. Szczodrak

znaczoną część zawartości kulturowej, szczególnie w górnej partii jamy, stanowiła popioła. Prawdopodobnie więc jamy te były pozostałością jakichś obiektów mieszkalnych.

Poza tymi jamami na bliższe omówienie zasługują dwie — jama nr 49 i nr 51. Otóż jama nr 49, wchodząca wprawdzie częściowo w profil wschodni wykopu, stanowi być może grób. Jama ta wystąpiła na głębokości ok. 40 cm w postaci owalnej plamy o wymiarach 1,80×1,50 m, usytuowanej dłuższą osią w kierunku wschód — zachód. Po zdjęciu 20 cm warstewki tustej ciemnej, gliniastej ziemi zarys jamy znacznie się zmniejszył (do ok. 60 cm po linii wschód — zachód, 70 cm po linii północ — południe) i na tej głębokości wystąpił zespół zabytków w postaci dwóch naczyń: niskiego pucharu z trzema symetrycznie rozmieszczonymi guzkami (ryc. 1a) oraz małego kubka z łasnowym uszkiem (ryc. 1b), fragmentu toporka kamiennego, przęślika glinianego i dwóch małych rozcieraczy kamiennych. W pucharze i obok niego w jamie znaleziono drobne kosteczki, które były prawdopodobnie spalone. Analiza wykaże, czy tak było istotnie i czy mamy tu do czynienia z kośćmi ludzkimi. Gdyby fakt ten okazał się prawdziwy, to byłoby to dalszym potwierdzeniem stosowania również obrządku ciałałopalnego w kulturze pucharów lejkowatych na tym terenie, o którego istnieniu sygnalizowano już wcześniej².

² G. Raschke, *Brandgräber der nordischen Steinzeit*, „Altschlesische Blätter“, t. 9: 1934 z. 2, s. 47.

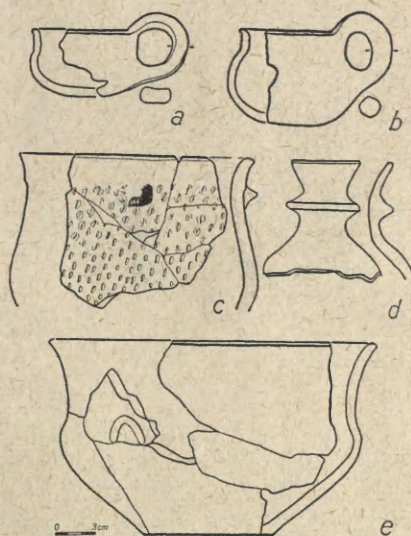
Druga jama (nr 51) ukazała się na głębokości ok. 50 cm od powierzchni ziemi jako wielka raczej owalna plama, o wymiarach 3 m × 8 m, usytuowana dłuższą osią w kierunku północ—południe. Około 20 cm poniżej jama ta podzieliła się na dwa odrębne zespoły — A i B, wkopane w całość mniej więcej 40 cm. Jeden z nich, mianowicie jama 51 A, wyróżnia się dość regularnym kształtem w rzucie poziomym, zbliżonym do prostokąta o zaokrąglonych narożnikach, o wymiarach 2,5 m × 3,5 m. Wypełnisko jej to ciemna smolista, gliniasta ziemia ze śladami spalenizny w postaci drobnych węgielków drzewnych. W jego obrębie znaleziono dużą ilość ceramiki, trochę polepy, drobne kości, Erzemienie oraz fragment kamienia żarnowego. Kulturowo obiekt ten wiąże się ze starszą ceramiką wstęgową, jeśli zaś chodzi o funkcję, to prawdopodobnie stanowi pozostałość obiektu mieszkalnego typu półziemiankowego. Natomiast jamę 51 B tworzyła mniejsza plama, zawierająca jednak w znacznej większości materiał kultury pucharów lejkowatych.



Ryc. 2. Pietrowice Wielkie, pow. Racibórz. Ceramika kultury pucharów lejkowatych:

a, b — z jamy nr 76; c — z I warstwy kulturowej

Rys. I. Tołkin



Ryc. 3. Pietrowice Wielkie, pow. Racibórz. Ceramika kultury pucharów lejkowatych:

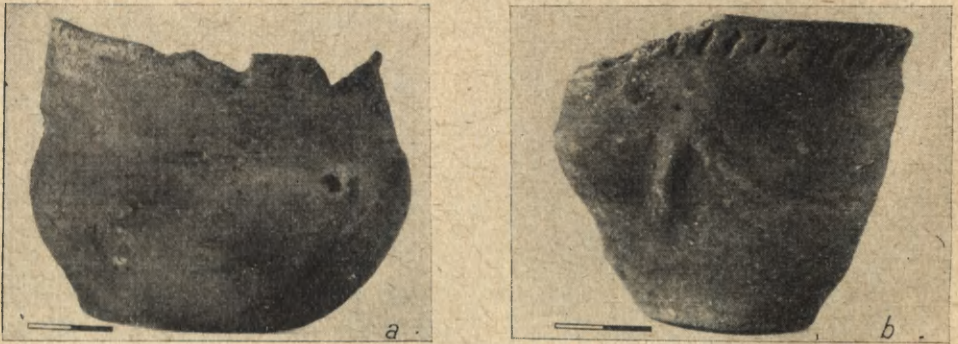
a, b — z jamy nr 87; c—e z I warstwy kulturowej

Rys. W. Hadyńska i I. Tołkin

Poza jamami na wykopie II, tuż przy jego zachodniej ścianie, natrafiono na głębokości ok. 60 cm od powierzchni ziemi na ciemną smugę, biegnącą łagodnym łukiem na przestrzeni ok. 8 m (oba jej końce wchodziły w ścianę wykopu). Szerokość tej smugi wynosiła ok. 40 cm przy prawie jednolitej głębokości sięgającej 45 cm od zarysu na calcu. W przekroju pionowym miała kształt głębokiego korytka o łagodnie wydętych ściankach. Dno było prawie płaskie. Wypełnisko tej smugi tworzyła zbita szarobrunatna gliniasta ziemia, nasycona miejscami soczewkami żółtawej gliny. Zawartości kulturowej nie stwierdzono. Rozstrzygnięcie, czego śladem jest ta smuga, jak również z którą z kultur występujących na omawianym stanowisku należy ją wiązać, jest w tej sytuacji kwestią trudną do rozwiązania. Być może stanowiła pozostałość wzniesionej

ongis zagrody dla zwierząt domowych. Nie wyjaśniony jest jednak sposób, w jaki rozwiązano jej konstrukcję, nie znaleziono bowiem w jej pobliżu żadnych śladów po słupach, które ewentualnie musiałyby wzmacniać domniemane ogrodzenie.

W materiale ceramicznym, znalezionym zarówno w obrębie warstwy kulturowej, jak i w wypełniskach jam, zdecydowaną przewagę mają formy typowe dla kultury pucharów lejkowatych grupy południowej. Reprezentują ją niskie szerokootworowe puchary, o lejkowato rozchylonej na zewnątrz szyjce i brzuchu łagodnie zaokrąglonym (ryc. 2b), ozdobionym niekiedy plastycznymi listewkami pionowymi (ryc. 2a) lub półksiężycowatymi (ryc. 3e), bądź też guzkami; średnie i duże naczynia workowate z plastyczną listwą, ozdobioną dołeczkami wyciśniętymi palcem, nacięciami paznokciowymi lub wykonanymi patyczkiem (ryc. 2c). Niekiedy listwy są podwójne w podobny spo-



Ryc. 4. Pietrowice Wielkie, pow. Racibórz. Ceramika kultury pucharów lejkowatych:
a — z jamy nr 81; b — z jamy nr 51 B

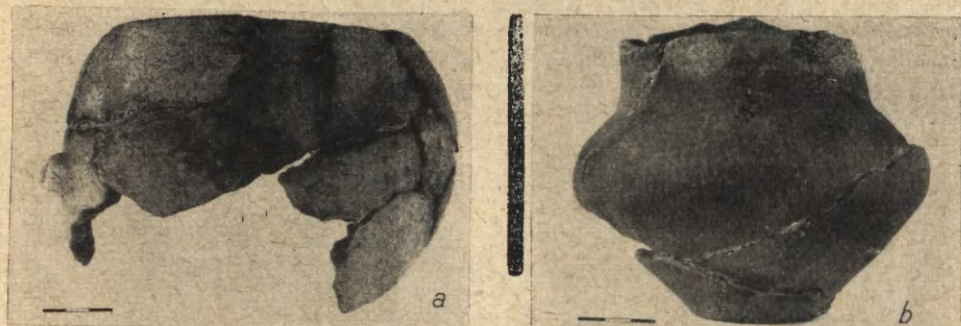
Fot. A. Szczodrak

sób zdobione. Na wysokości tych listw znajdują się zazwyczaj trzy symetrycznie rozmieszczone guzki, albo też dwa małe poziomo przekłute uszka. Wśród tych form niektóre egzemplarze są ozdobione na prawie całej powierzchni nakłuciami paznokciowymi (ryc. 3c), inne natomiast mają brzusiec i dolną część celowo schropowaoną. Dość licznie wystąpiły kubki z prostą lub lekko wychyloną na zewnątrz krótką szyjką i łaniastym brzuscem, zaopatrzone w jedno taśmowe lub okrągłe uszko (ryc. 3a-b), umieszczone na wysokości krawędzi, lub też wystające nieco ponad nią. Stwierdzono też kubki z małym uszkiem przyczepionym do brzusca (ryc. 4a). Znaleziono również jedno miniaturowe naczynko, puchar, ozdobione pod krawędzią pionowymi słupkami, a na brzuscu plastyczną listwą w kształcie odwróconej litery V (ryc. 4b), oraz fragment flaszki z kryzą (ryc. 3d). Ceramika kultury pucharów lejkowatych została wykonana z gliny tłustej, zawsze jednak schudzanej. Barwa powierzchni jest różna, przeważa jednak zdecydowanie kolor brunatny w różnych odcieniach.

Oprócz pucharów lejkowatych stwierdzono w mniejszej ilości materiał kultury ceramiki wstęgowej rytej. Wystąpił on również w warstwie kulturowej i w niektórych obiektach nieruchomych bądź jako niewielka przymieszka w zawartości wypełniska o innej przynależności kulturowej, bądź też jako główny komponent (np. jama nr 48, nr 51 A). Przeważają fragmenty naczyń grubościennych w kształcie odcinka kuli, o słabo wyodrębnionym płaskim dnie. Są one w większości nie zdobione, zaopatrzone jedynie w okrągłe, wklęsłe guzki (ryc. 5a). Ceramiki cienkościennej jest znacznie mniej, jest natomiast zdobiona ornamentem linii rytych.

Nieco mniej licznie niż w latach ubiegłych jest reprezentowana kultura ceramiki promienistej. W dalszym ciągu występują znane już stąd formy, a więc przede wszystkim małe i średnie kubki z ornamentyką żłobkową na brzuścu (ryc. 5b, 6a-b), fragmenty naczyń workowatych z plastyczną listwą pod krawędzią i ornamentem rytych zygzaków umieszczonych pionowo na całej powierzchni naczyń.

Natrafiono również na ceramikę nie malowaną kultury morawskiej ceramiki malowanej.



Ryc. 5. Pietrowice Wielkie, pow. Racibórz:

a — fragment naczynia kultury ceramiki wstęgowej rytej z jamy nr 51 A, b — kubek kultury ceramiki promienistej:

Fot. A. Szczodrak

Poza ceramiką znaleziono na badanym stanowisku szereg innych przedmiotów, a mianowicie płaskie i stożkowe przęśliki gliniane (28 sztuk), ciężarki tkackie (6 szt.), szpulkę glinianą. Mało natomiast przedmiotów z kamienia i krzemienia (2 siekiery i 6 toporków), nawet jeśli chodzi o drobne narzędzia krzemienne. Po raz pierwszy natrafiono w tym roku na fragment kości ze śladami obróbki (łyżwa?). Przedmioty te znaleziono luźno rozproszone w warstwie kulturowej, lub też w wypełniku jam. Jedynie skupiska tworzyły dwa składy wiórów krzemiennych. Pierwszy z nich złożony z czterech wiórów, o długości ok. 7 cm, został odkryty w warstwie kulturowej na głębokości ok. 40 cm od powierzchni ziemi. Drugi, nieco liczniejszy (12 wiórów o długości od ok. 5—12 cm, 2 odłupki), wystąpił w jamie nr 53, związanej z kulturą pucharów lejkowatych. Wióry te zostały wykonane z jasnopopielatego matowego i szarego krzemienia narzutowego.

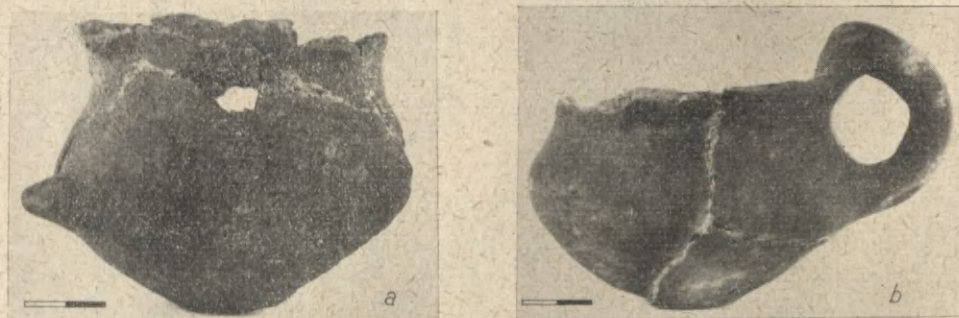
Najważniejsze wyniki tegorocznych badań można ująć w sposób następujący:

1. Potwierdzone zostało dalsze występowanie na terenie wzniesienia w widłach Cyny i Troi wielokulturowego osadnictwa neolitycznego. Odkryto i zbadano szereg obiektów kultury ceramiki wstęgowej rytej, pucharów lejkowatych i ceramiki promienistej.
2. W warstwie kulturowej natrafiono na materiał związany z morawską ceramiką malowaną typu nie malowanego. Wystąpił on wprawdzie mniej licznie niż w latach ubiegłych i międzywojennych³. Badacze okresu międzywojennego⁴ uważali, że znaleziska tej kultury z południowych obszarów Śląska Opolskiego reprezentują lokalną grupę kulturową określaną jako grupa ocicka, pozostającą w bliskim związku z tzw. wówczas

³ Wg danych z archiwum Muzeum Górnośląskiego w Bytomiu i zbiorów znajdujących się w Muzeum Śląska Opolskiego w Opolu.

⁴ H. Seger, *Die keramischen Stilarten der jüngeren Steinzeit Schlesiens*, „Schlesiens Vorzeit in Bild und Schrift”, t. 7 : 1916, s. 87.

kulturą jordanowską. W świetle nowszych badań, prowadzonych przede wszystkim na stanowisku w Raciborzu-Ocicach⁵, jak również w Pietrowicach W., materiały zaliczane do wspomnianej grupy podobne są do nie malowanej ceramiki typu morawskiego. Wydzielanie grupy ocickiej wydaje się więc być niezbyt słuszne. 3. Uzyskano dalsze materiały kultury ceramiki promienistej, bardzo dotąd słabo znanej na tym terenie. Szczególnie interesujące jest to, iż istnieje możliwość przesłedzenia stosunku tej kultury do kultury pucharów lejkowatych⁶. Kultury ceramiki promienistej nie reprezentują jej klasyczne formy w postaci np. kubków ze spiczastym dnem i silnie wyciągniętym ponad krawędź uszkiem taśmowym. Teren nasz należy bowiem do obszarów prawie że peryferycznych występowania tej kultury, gdzie wpływy jej nawarstwiły się na istniejącą tu kulturę pucharów lejkowatych. W znacznym więc stopniu kultura ceramiki promienistej przejęła wiele cech kultury pucharów lejkowatych. Te wzajemne



Ryc. 6. Pietrowice Wielkie, pow. Racibórz. Kubki kultury ceramiki promienistej:
a — z I warstwy kulturowej; b — z jamy nr 80

Fot. A. Szczodrak

powiązania i wpływy są tak znaczne, podkreślane już niejednokrotnie w odniesieniu do terenu Polski⁷ i Moraw⁸, że właściwe kulturowe sklasyfikowanie, jak i uchwycenie istotnych różnic między nimi możliwe jest głównie w oparciu o formy nie zniszczone, zachowane w całości lub większych fragmentach. Możliwości takie stwarzają więc przede wszystkim cmentarzyska. W wypadku Pietrowic Wielkich jest to trudniejsze, większość materiału jest bowiem zachowana we fragmentach nie nadających się do pełnej rekonstrukcji, dlatego też nie można w wielu wypadkach mówić o „czystych” obiektach kultury ceramiki promienistej, jak i pucharów lejkowatych. 4. W rezultacie badań przeprowadzonych w latach 1957—1961 byliśmy skłonni przypuszczać możliwość istnienia pewnej rejonizacji osadnictwa poszczególnych kultur na badanym terenie. Sądziłyśmy tak na podstawie prawie całkowitego braku materiału kultury ce-

⁵ J. K. Kozłowski, *Badania nad paleolitem i neolitem południowej części Górnego Śląska w roku 1960*, [w:] *Badania archeologiczne na Górnym Śląsku w latach 1959—1960*, Katowice 1962, s. 17—21; tenże, *Badania nad paleolitem i neolitem na Górnym Śląsku w r. 1962*, [w:] *Wyniki badań wykopaliskowych prowadzonych w r. 1962*, Kraków 1962, s. 14—15.

⁶ Bukowska-Gędigowa, *Badania...*, s. 32—46.

⁷ S. Nosek, *Stan i potrzeby badań w zakresie neolitu Małopolski*, „Wiad. Arch.”, t. 23: 1956 z. 1, s. 17; K. Jażdżewski, *Kultura pucharów lejkowatych w Polsce zachodniej i środkowej*, Poznań 1936, s. 309.

⁸ M. Zapotocký, *Problém periodisace kultury nálevkovitých pohárů v Čechách a na Moravě*, *Archeologické rozhledy*, t. 10 : 1958, s. 694.

ramiki wstępowej rytej w zachodniej partii osady. W roku 1962 w tej właśnie części założono główny wykop i w jego obrębie natrafiono na obiekty wspomnianej kultury. Tak więc nasza poprzednia sugestia jest w tej chwili nieaktualna. 5. Jeśli chodzi o ilość materiału kostnego uzyskanego w trakcie badań w postaci ok. 150 raczej drobnych kości była domowego, świni domowej, owcy domowej oraz jelenia (2 szt.)⁹ w dalszym ciągu nie wskazuje, by ta gałąź gospodarki miała tak wielkie znaczenie, jak na innych terenach występowania południowej grupy pucharów lejkowatych (np. Ćmielów, Gródek Nadbużny). 6. W zakresie chronologii potwierdzona została synchronizacja kultury pucharów lejkowatych z naszego stanowiska ze znaleziskami typu Ohrozm¹⁰ i warstwy C₁ i C₂ z Jevisovic¹¹.

*Zakład Archeologii Śląska
IHKM PAN we Wrocławiu*

JANINA BUKOWSKA-GEDIGOWA

REPORT ON THE EXCAVATIONS OF A NEOLITHIC HABITATION SITE AT
PIETROWICE WIELKIE, DISTRICT OF RACIBÓRZ, IN 1962

The excavations of a neolithic habitation site at Pietrowice Wielkie, district of Racibórz, were conducted in August 1962¹ on behalf of the Department of the Archaeology of Silesia at the Institute of the History of Material Culture, Polish Academy of Sciences, in Wrocław. The examined area covering some 350 square m has produced 43 immovable objects. Most numerous were objects circular or oval in ground plan, with diameters ranging from 0,60 to 1,60 m, and averaging some 40 cm in depth. In vertical section they were trapezoid or trough-like. Pits measuring from 4 to 7 square m and approaching an irregular rectangle in ground plan may be regarded as dwelling objects. One pit may have been a cremation grave of the Funnel Beaker culture. This would provide another piece of evidence for the use of cremation rite in this area, already signalled before².

Dominant in pottery are forms typical of the southern group of the Funnel Beaker culture (figs. 1—4). In addition we have also found potsherds of the Danubian I culture (fig. 5a), Radial Decorated Pottery forms (fig. 6a-b), and unpainted ware of the Moravian type.

The most important results obtained in this season may be summed up as follows: 1. The examined hill lying in the forks of the Cyna and Troja rivers has revealed further traces of neolithic habitation. 2. With regard to the finds of the unpainted pottery of the Moravian Painted Ware culture it should be noted that it was assigned to the "Ocice group of the Jordanów culture" discerned in the pre-war period⁴. In the light of recent reserches⁵, however, the term of the "Ocice group" is completely unfounded. 3. The excavations have brought to light new materials of the Radial Decorated Pottery culture, so far but poorly represented in southern Silesia. The classical form of this culture, i.e. mugs with pointed bottoms and flat handles conspicuously projecting above the rim, are absent from this area. On the other hand,

⁹ Materiał kostny określił wstępnie doc. dr K. Myczkowski z WSR we Wrocławiu.

¹⁰ A. Houbtová, *Kultura nálevkovitých pohárů na Moravě*, „Fon. Arch. Prag.", Praga t. 3: 1960, s. 53, np. tabl. XV, ryc. 1; tabl. XVI, ryc. 2—4; tabl. XXI, ryc. 5—8.

¹¹ Zapotocký, *Problem...*, s. 680.

the links with the Funnel Beaker culture, already emphasized^{7,8}, are distinct. 4. Data obtained in the seasons of 1957—1961 have suggested that the appearance of particular cultures was limited to certain regions of the examined territory. In the light of 1962 examinations, however, this supposition cannot be longer maintained. 5. The number of animal bones obtained in the course of excavations again indicates that hunting and stock-breeding were here of lesser importance than on other sites of the Funnel Beaker culture (e. g. Cmielów, Gródek Nadbużny). 6. As regards the chronology of the Funnel Beaker culture in this area the synchronization with the finds of the Ohrozim type¹⁰ and with layer C₁ at Jevišovice¹¹ has been confirmed.