

PRZEDWYBORCZE GŁOSOWANIA

W Polsce po 1989 r. dużą popularnością cieszyły się tzw. prawybory, organizowane w specjalnie wybranych miastach i gminach. W ich ramach rywalizowały ugrupowania chcące wystartować w najbliższych wyborach ogólnopolskich, a wynik prawyborów miał przewidywać ich wynik. W powszechnym użyciu było zatem sformułowanie „Polska w pigułce”. Zakładano, że jeżeli znajdzie się miasto lub gminę, których wynik wyborczy w poprzednich głosowaniach był zbliżony do ogólnokrajowego, to z dużym prawdopodobieństwem można oczekiwać, że zorganizowane tu prawybory pozwolą przewidzieć wynik w prawdziwym głosowaniu. Tego typu imprezy organizowano m.in. we Wrześni, Głuchołazach, Wieruszowie, Bochni i Nysie, a ich prekursorem i organizatorem był zwłaszcza Ośrodek Badań Wyborczych. Prognozyką przedwyborczą i statystyką gmin na potrzeby organizacji prawyborów zajmowali się najpierw M. Palade, a następnie B. Biskup i P. Śleszyński.

Prawybory miały duże oddziaływanie społeczne, a szeroko nagłaśniana kampania medialna mogła wpływać na zachowania wyborcze w całym kraju. Z tego powodu w prawybory na ogół angażowali się liderzy poszczególnych komitetów wyborczych. Generalnie, nazwa „prawybory” mogła wprowadzać w błąd, gdyż termin ten w tradycji demokratycznej stosowany jest w zupełnie innym znaczeniu. Prawybory polegają na wstępnym wyborze najbardziej skutecznych kandydatów mogących ubiegać się o dane stanowisko, mających najsilniejsze zaplecze we własnych ugrupowaniach. Mechanizm ten jest używany dość często wewnątrz partii i ugrupowań politycznych, a w niektórych przypadkach jest wymagany prawnie, np. w Stanach Zjednoczonych.

Wyniki prawyborów (czy też „przedwyborów”) w Polsce na ogół słabo zgadzały się z późniejszym wynikiem ogólnokrajowym. W szczególności dotyczyło to najbardziej rozpropagowanej imprezy we Wrześni, w której jak się okazało, nadreprezentowane było poparcie dla ugrupowań lewicowych. Podobnie Bochnia okazywała się bardziej „prawicowa”. Wynikało to zarówno ze złego doboru pod względem cech statystyczno-wyborczych, jak też z samej specyfiki głosowania w warunkach odbiegających od „naturalnych”. Przede wszystkim nie wiadomo, czy do urn w prawyborach i „prawdziwych” wyborach udaje się ten sam elektorat, a nawet jeśli tak, to czy podejmowane decyzje wyborcze są związane z tymi samymi czynnikami i uwarunkowaniami. Istotny jest też finisz kampanii, w której zmieniają się postawy i preferencje – szczególnie w kategorii wyborców niezdecydowanych.

Tabela 1. Wskaźniki statystyczne związane z kongruencją gmin w wyborach powszechnych 1990-2011

Wybory powszechne	Liczba komitetów	Średnia suma odchyłeń poparcia pomiędzy wynikiem w gminach a wynikiem krajowym	Zróżnicowania w zbiorze gmin (2376 ujednoliconych jednostek)				
			suma odchyłeń poparcia pomiędzy wynikiem w gminach a wynikiem krajowym podzielona przez liczbę komitetów		rozstęp	średnia	mediana
			min	max			
Prezydenckie 1990 (I)	6	42,4	0,7	27,6	26,9	7,1	6,8
Prezydenckie 1990 (II)	2	26,6	0,0	69,7	69,7	13,3	11,6
Parlamentarne 1991	111	79,0	0,3	1,6	1,3	0,7	0,7
Parlamentarne 1993	35	63,1	0,4	4,6	4,2	1,8	1,7
Prezydenckie 1995 (I)	13	42,3	0,5	9,7	9,3	3,3	3,1
Prezydenckie 1995 (II)	2	31,3	0,0	46,8	46,7	15,6	15,0
Parlamentarne 1997	6	41,9	0,7	27,6	26,9	7,0	6,7
Prezydenckie 2000 (I)	12	38,6	0,3	10,6	10,3	3,2	3,0
Parlamentarne 2001	14	49,3	0,6	9,9	9,2	3,5	3,2
Europejskie 2004	21	59,7	0,7	6,9	6,2	2,8	2,7
Prezydenckie 2005 (I)	12	43,9	0,4	11,2	10,9	3,7	3,4
Prezydenckie 2005 (II)	2	31,2	0,0	42,6	42,6	15,6	14,1
Parlamentarne 2005	22	55,9	0,4	6,7	6,3	2,5	2,4
Parlamentarne 2007	10	43,5	0,4	13,0	12,6	4,4	3,9
Europejskie 2009	12	49,4	0,4	10,3	9,9	4,1	3,7
Prezydenckie 2010 (I)	10	35,0	0,2	10,5	10,3	3,5	3,1
Prezydenckie 2010 (II)	3	31,4	0,0	31,2	31,2	10,5	9,7
Parlamentarne 2011	11	42,4	0,4	10,6	10,2	3,9	3,4
Średnia / Razem	304	-	1,2	17,6	16,5	5,9	5,7
Odchylenie standardowe		-	4,1	48,3	44,2	17,8	16,9

Z powyższych powodów w Polsce praktycznie zaniechano organizacji prawyborów. Warto jednak przedstawić pewne prawidłowości w minionym dwudziestopięcioleciu, związane z reprezentatywnością miast i gmin, czyli ściślej ujmując ich kongruencją (zgodnością lub odpowiednością).

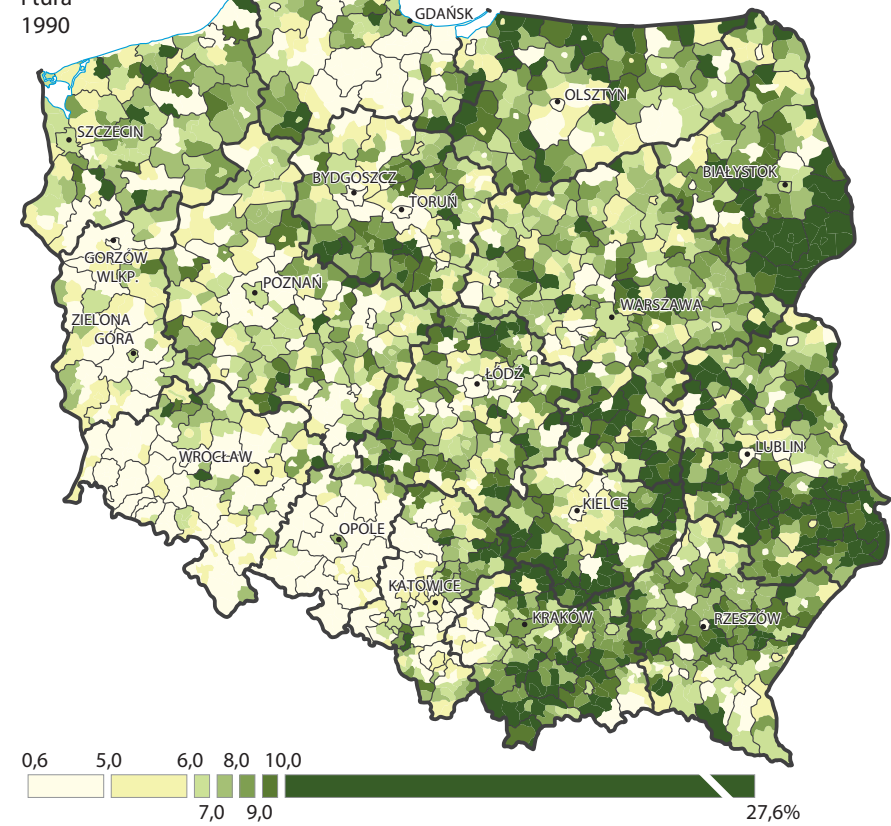
* Rozdział stanowi zmienioną wersję artykułu opublikowanego w Przeglądzie Geograficznym (Śleszyński 2009b).

Śleszyński P., 2018, „Polska w pigułce”: kongruencja miast i gmin, [w:] M. Kowalski, P. Śleszyński (red.), Atlas wyborczy Polski, Instytut Geografii i Przestrzennego Zagospodarowania PAN, Warszawa, s. 339-348.

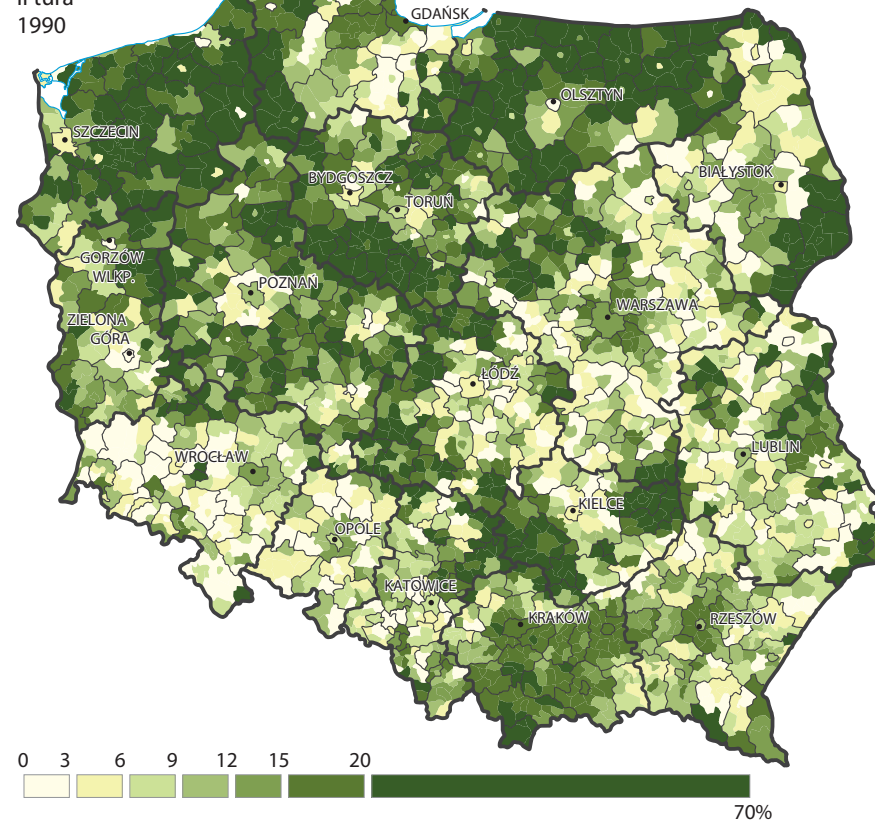
Mapa 1.A.-F. Średnia różnica wyników komitetów w gminach w stosunku do wyniku krajowego

1:6 000 000 (granice województw i pseudopowiatów z 2011 r. na wszystkich mapach w rozdziale)

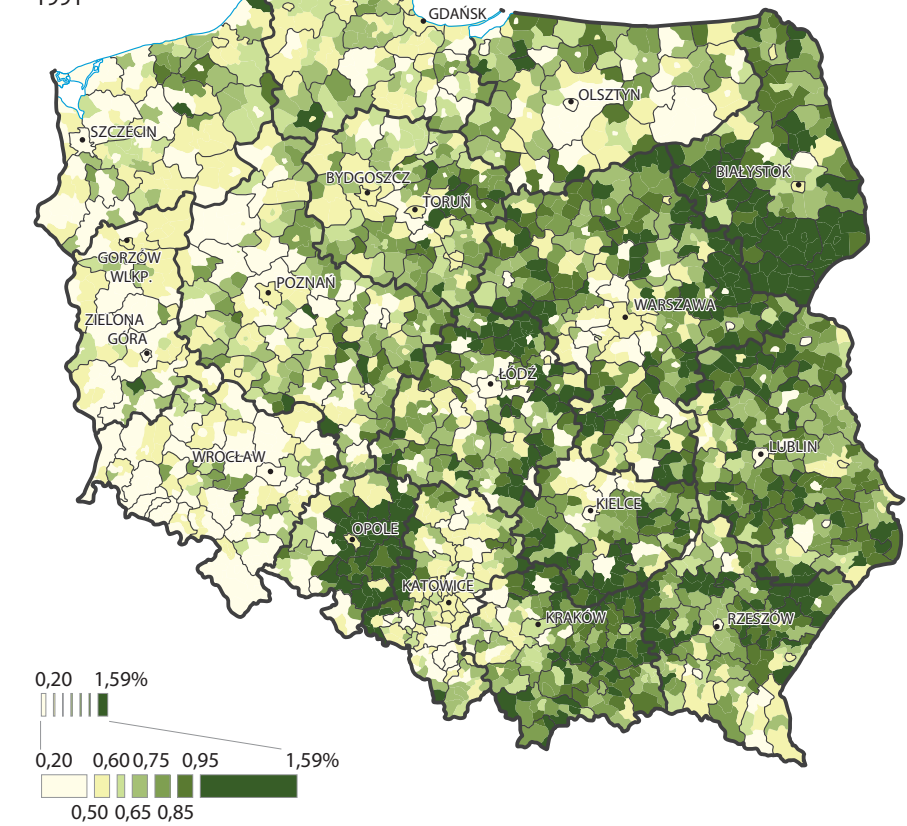
A. Wybory prezydenckie I tura 1990



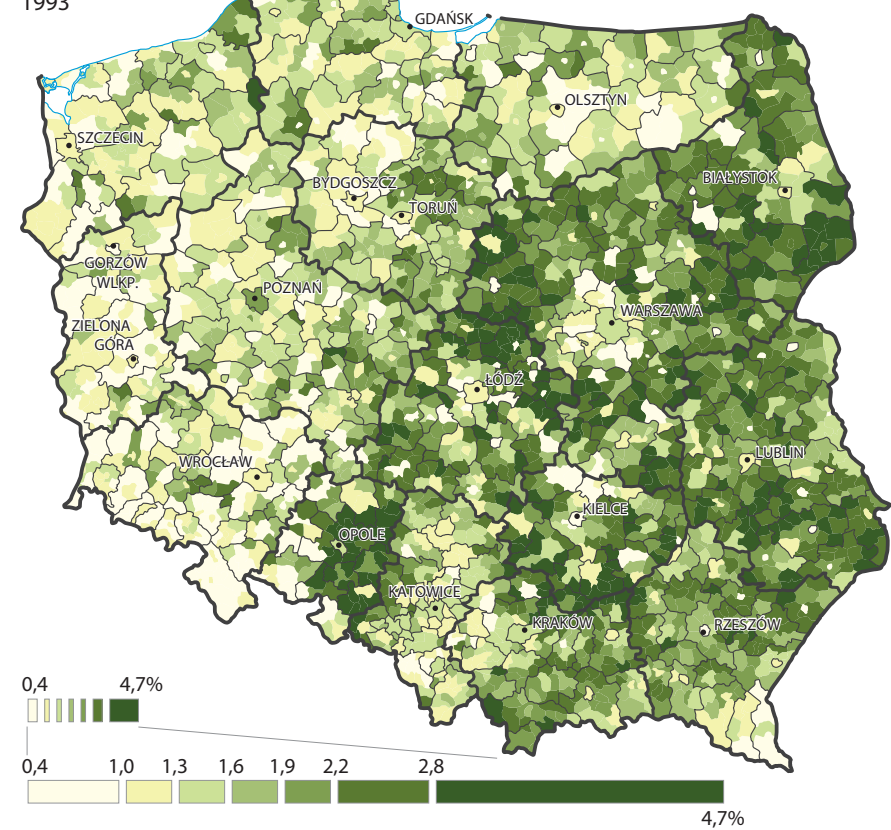
B. Wybory prezydenckie II tura 1990



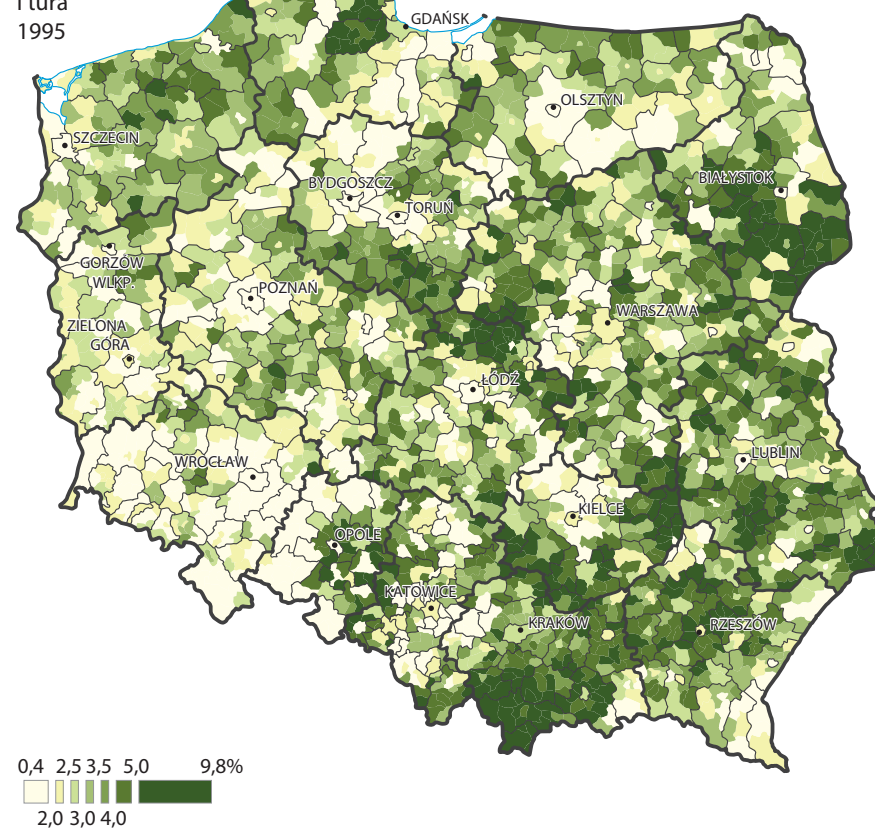
C. Wybory do Sejmu 1991



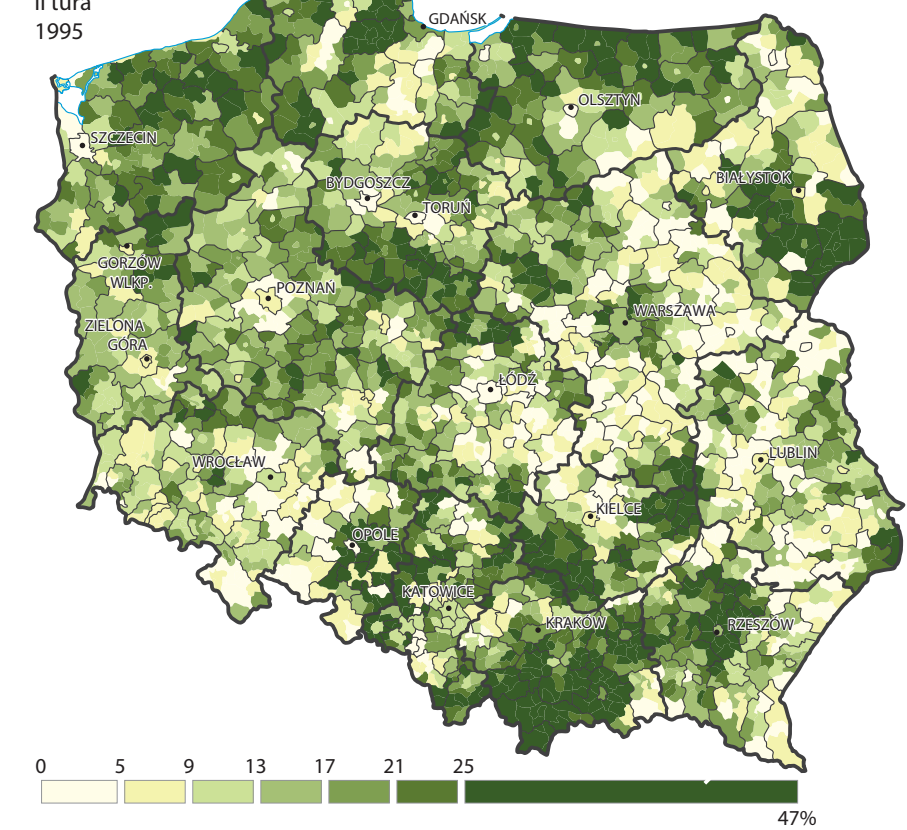
D. Wybory do Sejmu 1993



E. Wybory prezydenckie I tura 1995



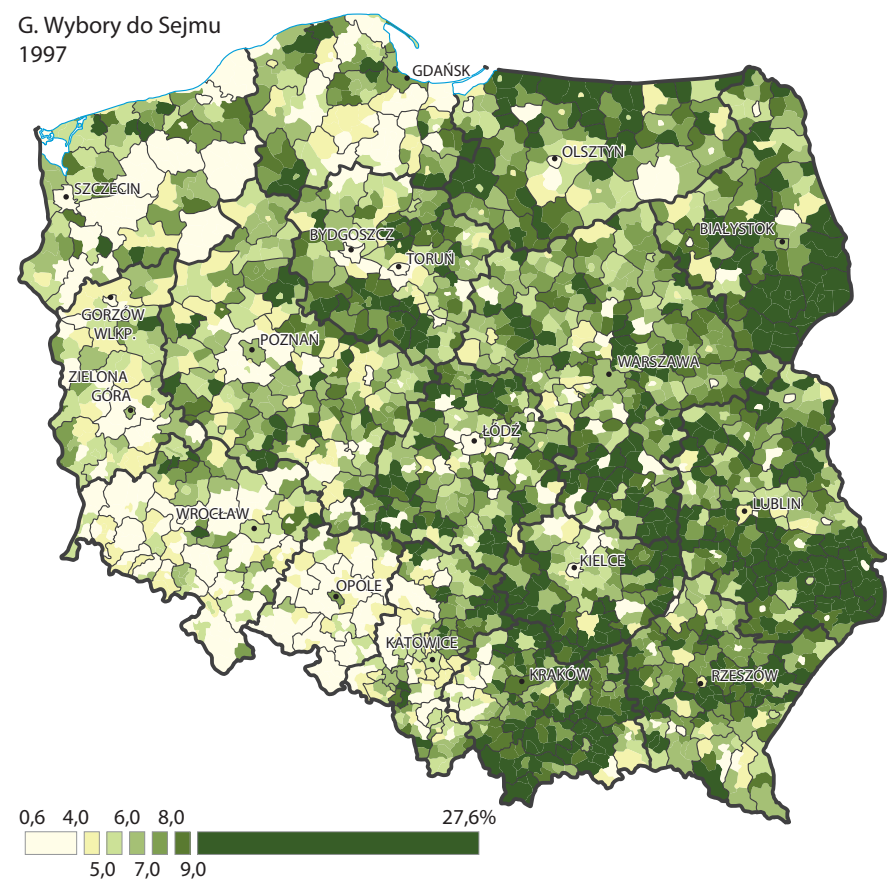
F. Wybory prezydenckie II tura 1995



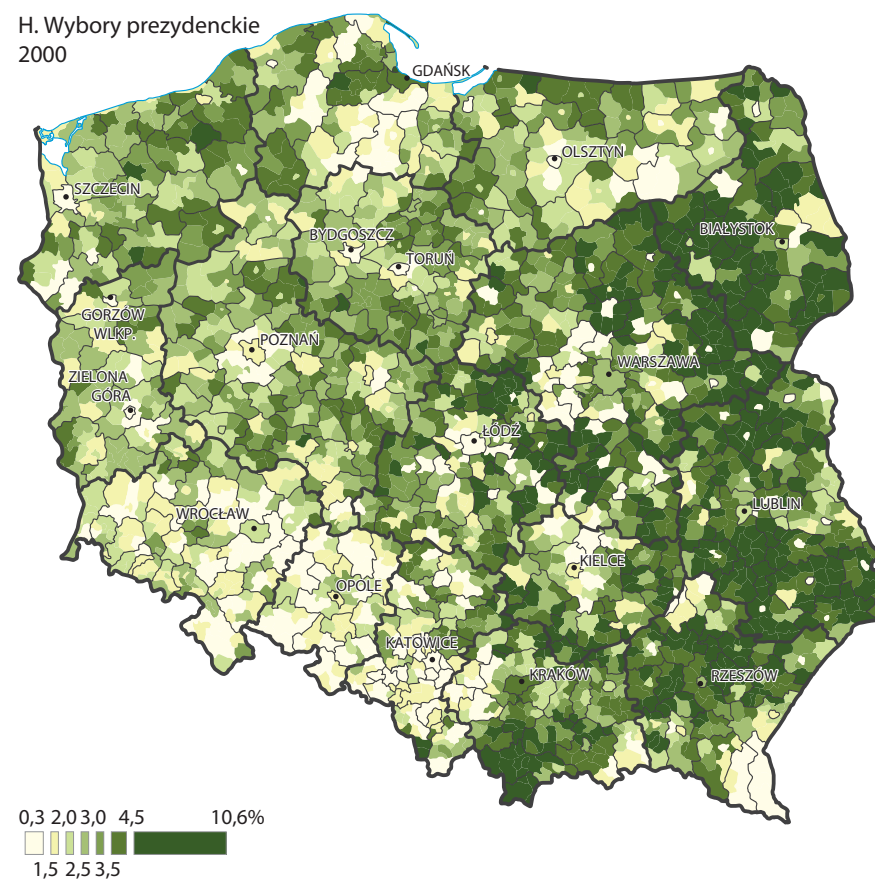
Mapa 1.G.-L. Średnia różnica wyników komitetów w gminach w stosunku do wyniku krajowego (cd.)

1:6 000 000

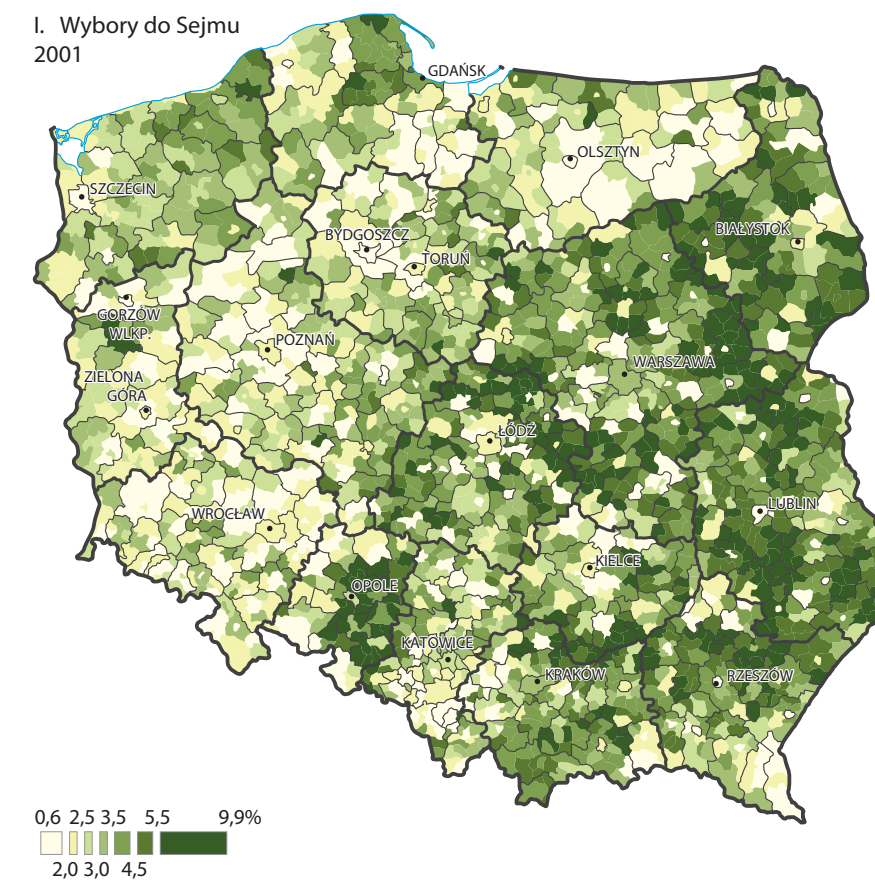
G. Wybory do Sejmu 1997



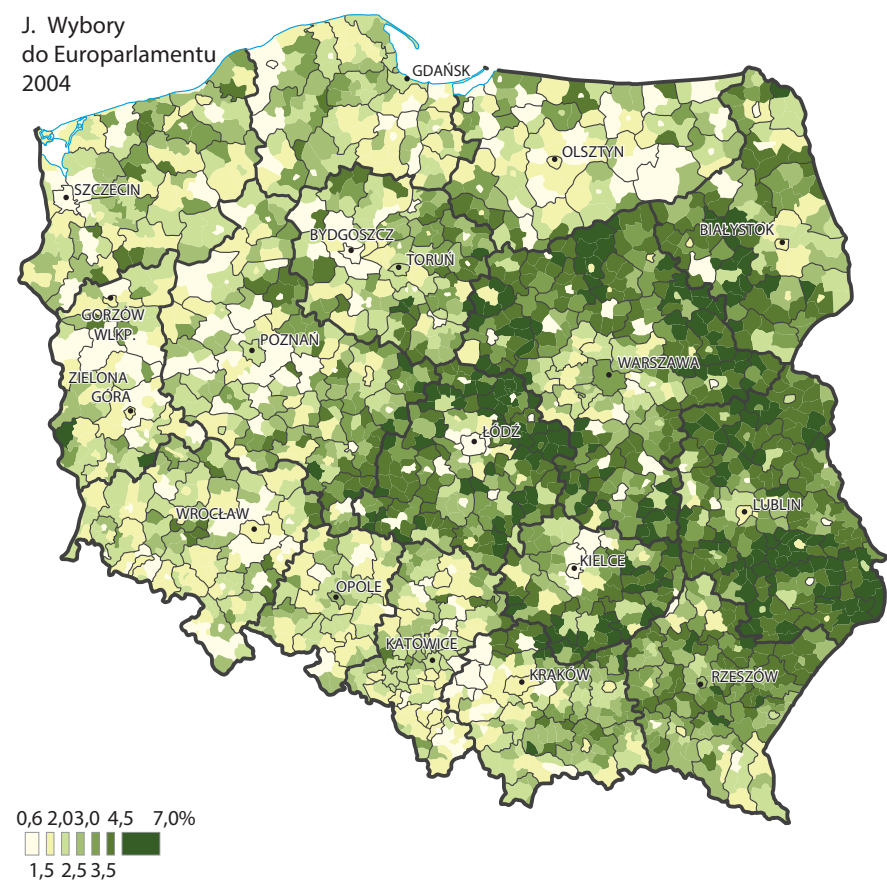
H. Wybory prezydenckie 2000



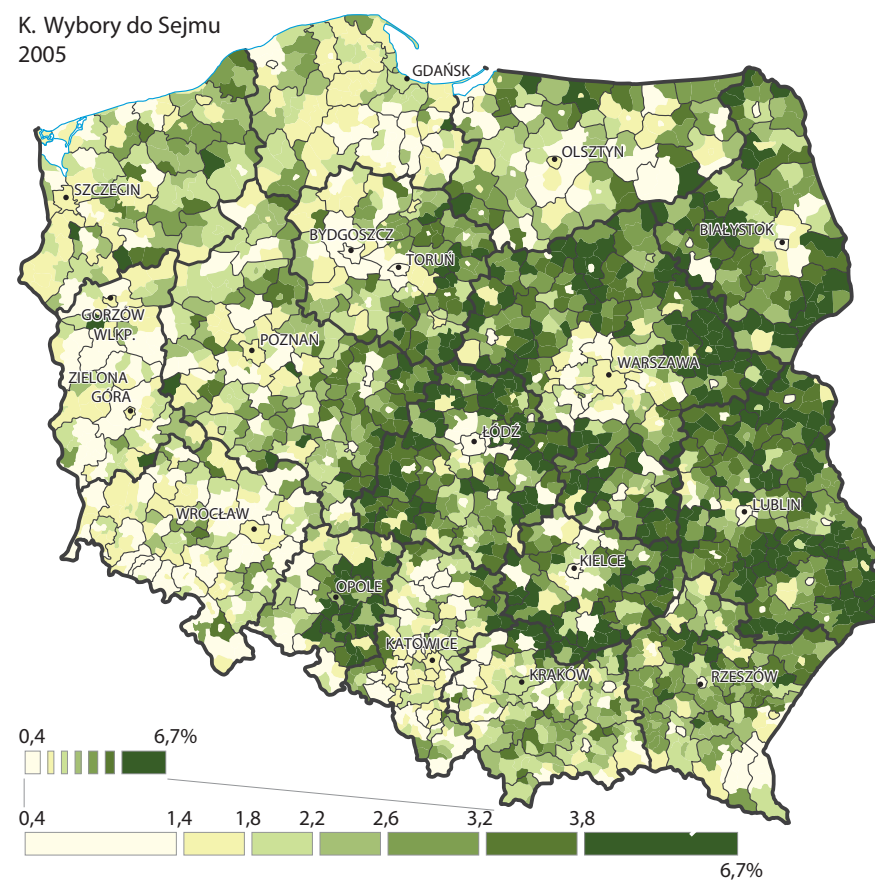
I. Wybory do Sejmu 2001



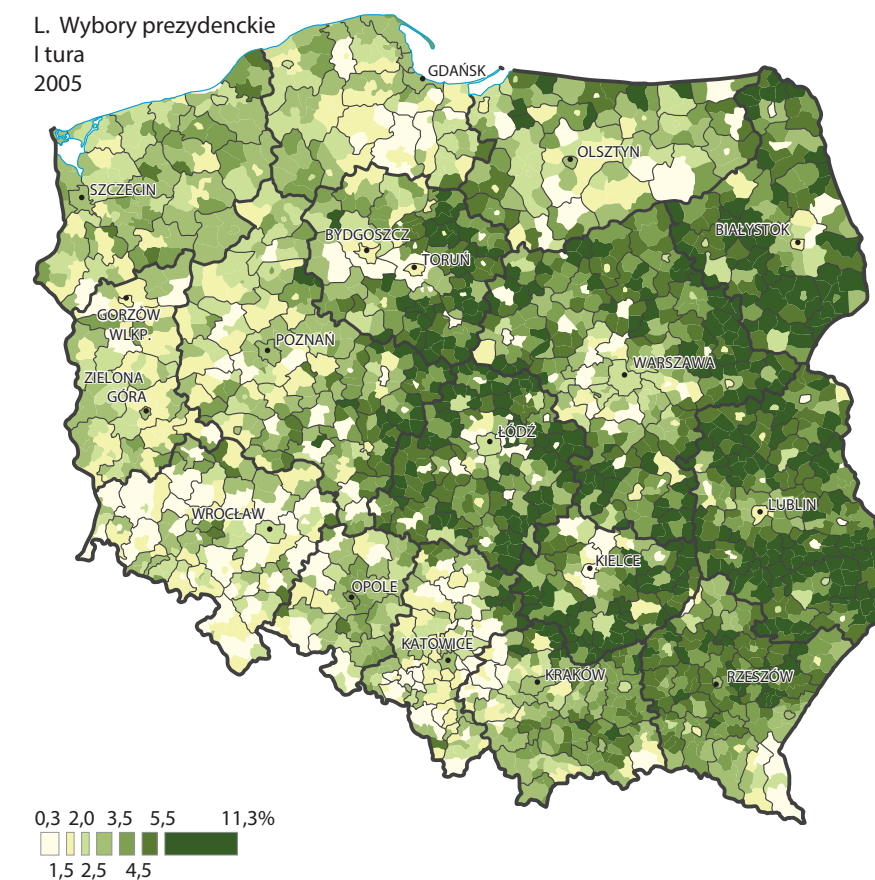
J. Wybory do Parlamentu Europejskiego 2004



K. Wybory do Sejmu 2005



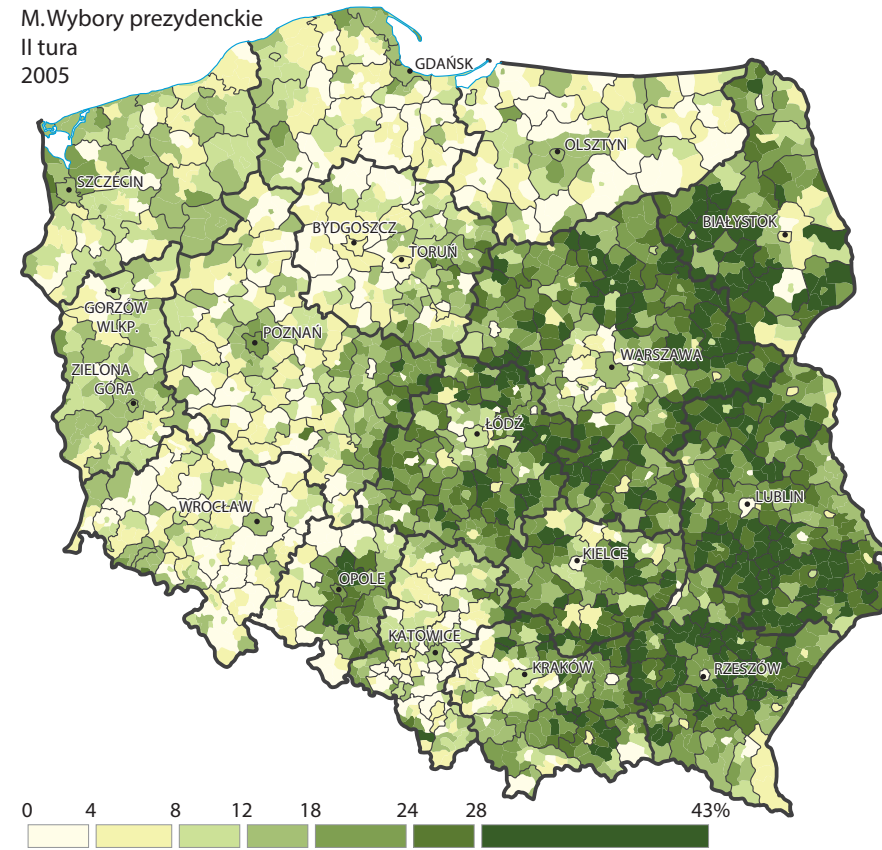
L. Wybory prezydenckie I tura 2005



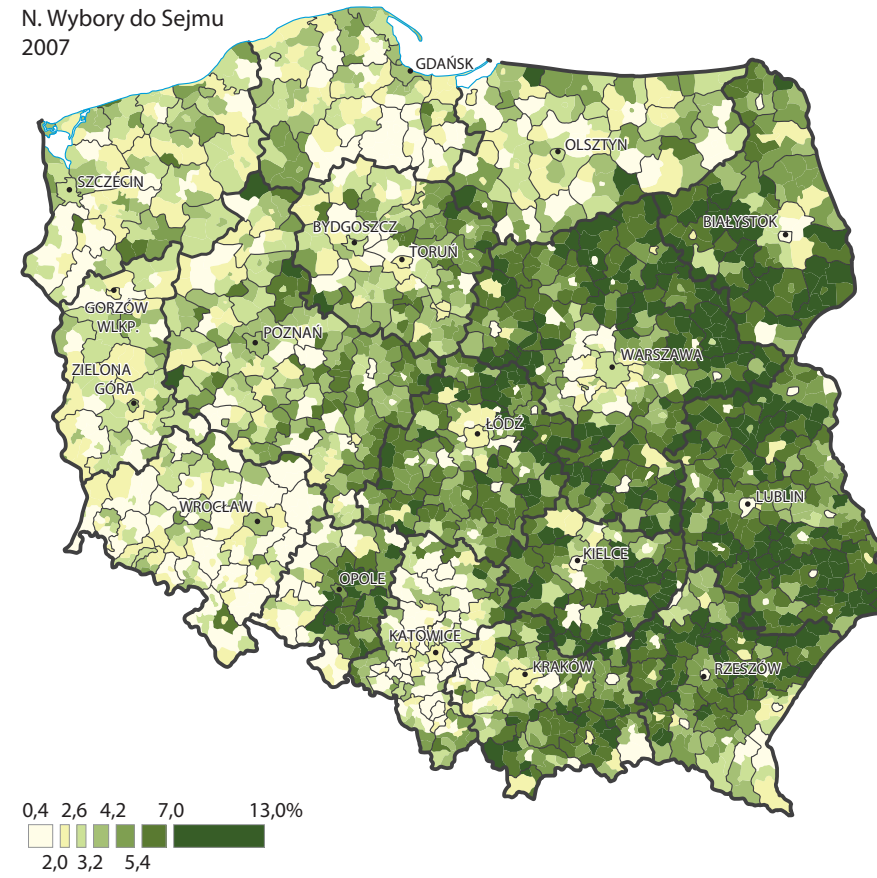
Mapa 1.M.-S. Średnia różnica wyników komitetów w gminach w stosunku do wyniku krajowego (cd.)

1:6 000 000

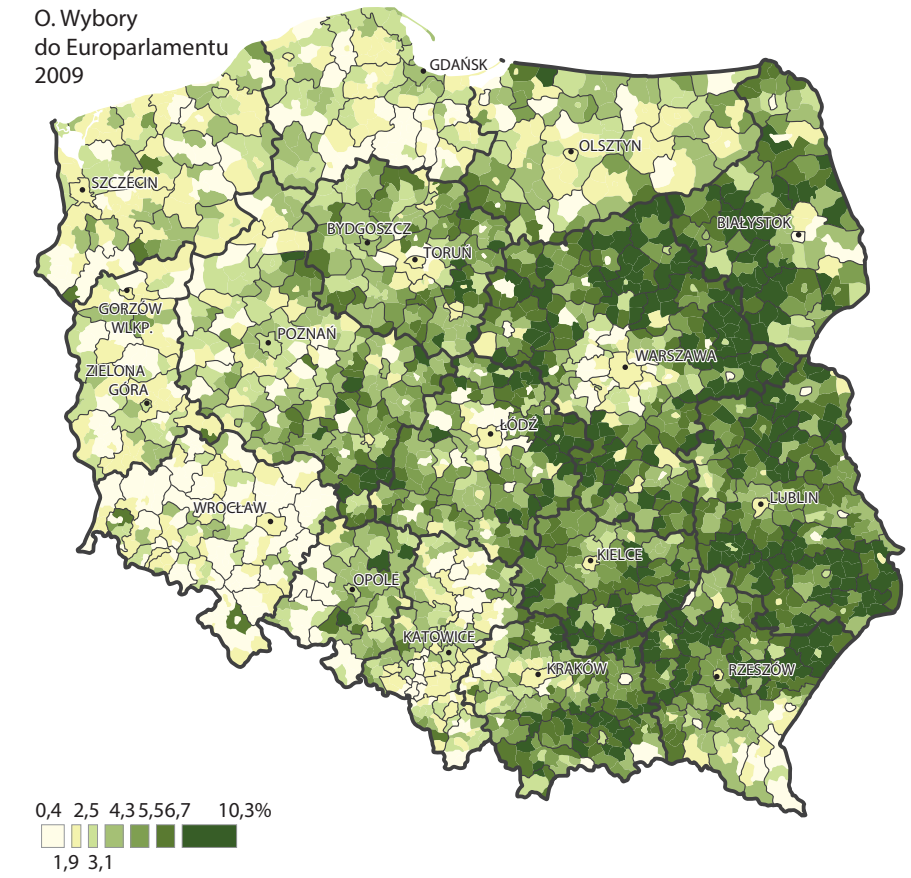
M. Wybory prezydenckie II tura 2005



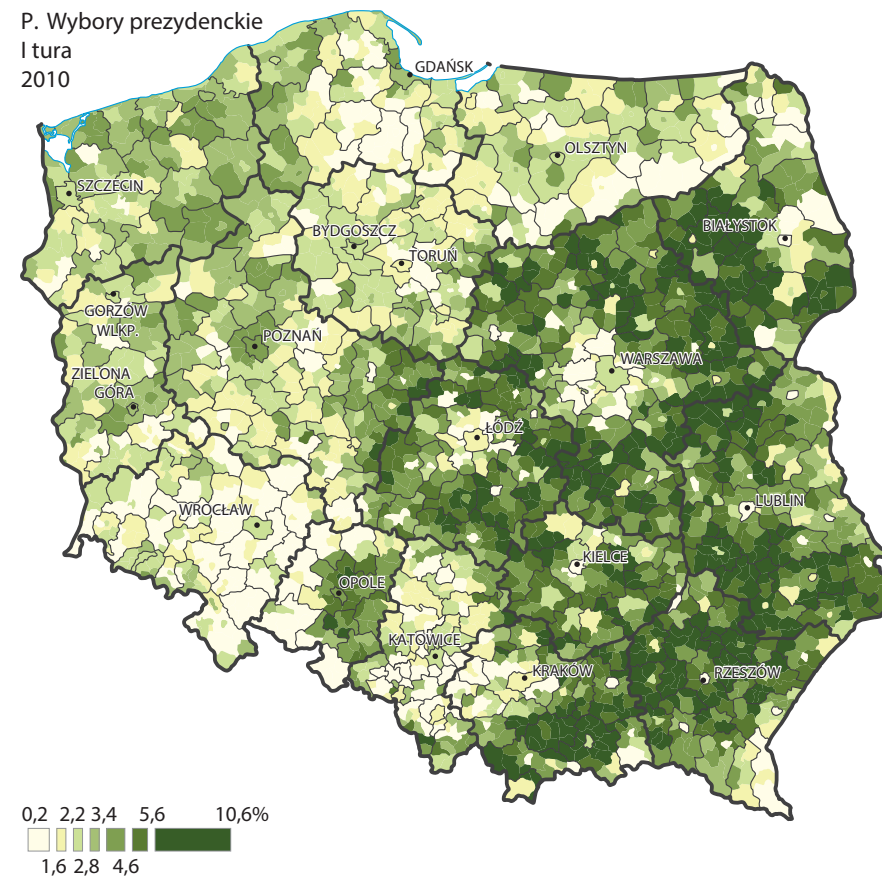
N. Wybory do Sejmu 2007



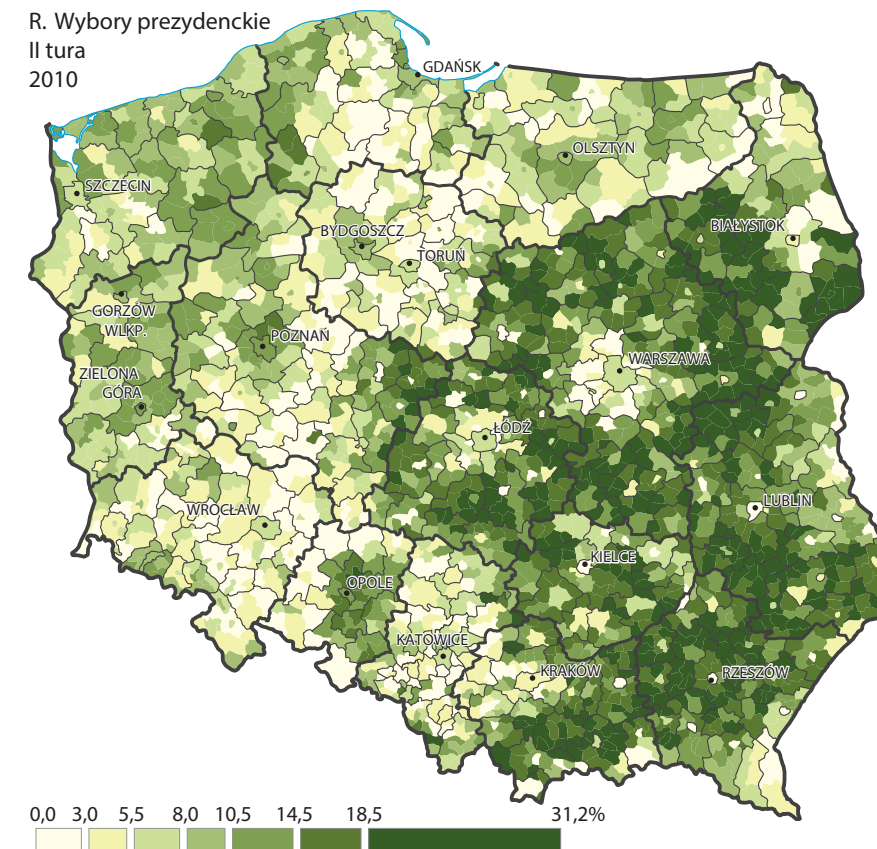
O. Wybory do Parlamentu Europejskiego 2009



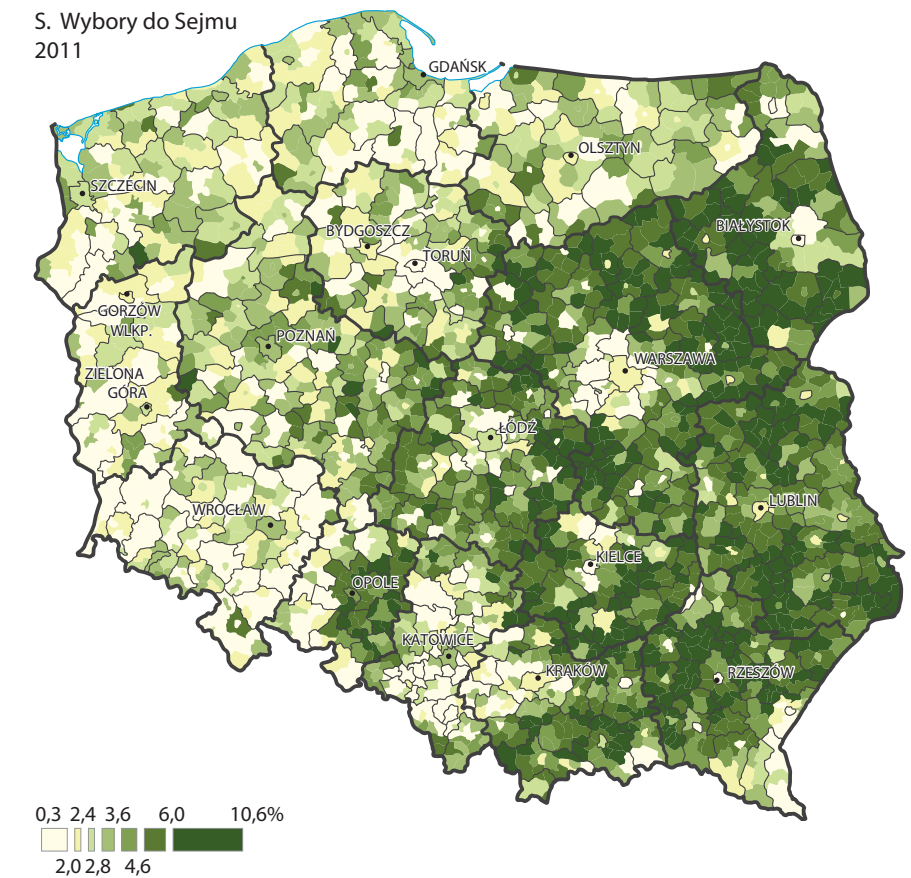
P. Wybory prezydenckie I tura 2010



R. Wybory prezydenckie II tura 2010



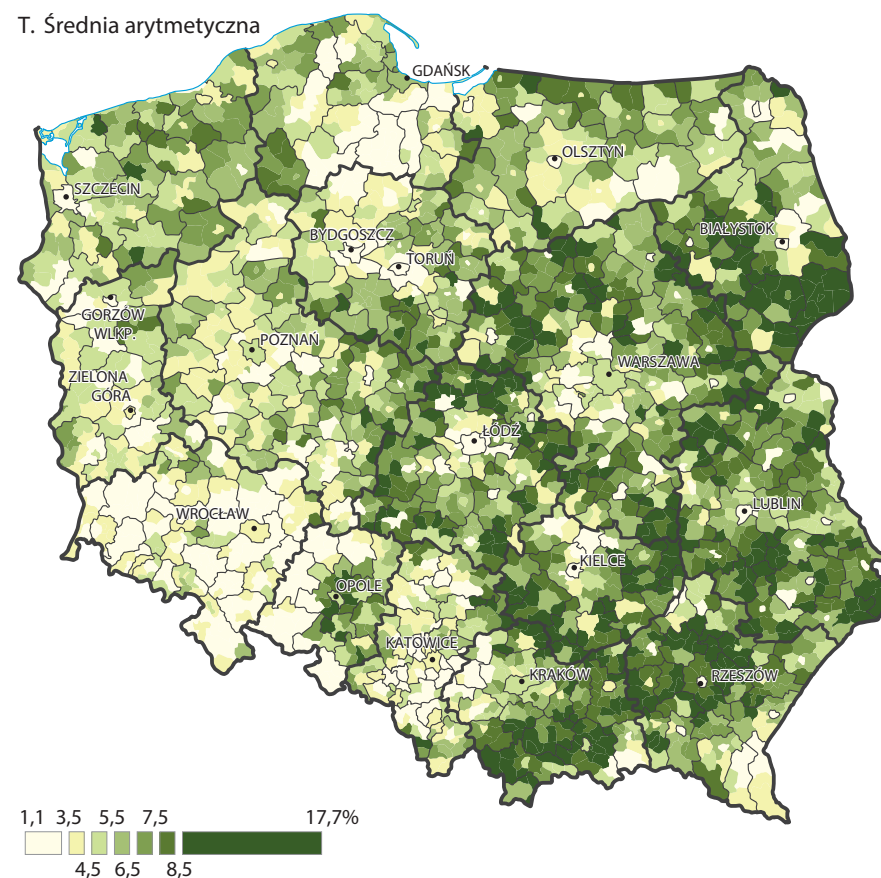
S. Wybory do Sejmu 2011



Mapa 1.T. Średnia różnica wyników komitetów... (cd.)

1:6 000 000

T. Średnia arytmetyczna



UWARUNKOWANIA I METODYKA KONGRUENCJI WYBORCZEJ

Rozpoznanie preferencji wyborczych, wskazanie ośrodków osadniczych i regionów najbardziej reprezentatywnych, a następnie ich zastosowanie do celów sondażu przedwyborczego napotyka na szereg trudności. Wynika to faktu, że polska scena wyborcza podlega silnym przemianom. Chociaż elektorat w sensie preferencji jest dość stabilny, to w poszczególnych wyborach obserwuje się jego dużą zmienność mobilizacyjną. Różnice poziomu frekwencji powodują, że trudno na podstawie wcześniejszych wyborów wskazać gminę lub miasto, której mieszkańcy zagłosują podobnie jak później w całym kraju.

Zamiast pojęcia „reprezentatywność” lepiej użyć sformułowania „kongruencja”, które precyzyjniej oddaje istotę relacji pomiędzy prawyborami (przedwyborami) a późniejszym rzeczywistym wynikiem w całym kraju (Śleszyński 2009). Kongruencja, określana w algebrze jako relacja równoważności, w geografii wyborczej może być określana na dwa sposoby: (1) *sensu stricto*, jako zgodność wyników wyborów w danej gminie z wynikami w całym kraju; (2) w szerokim znaczeniu (*sensu largo*) – jako odpowiedność

Tabela 2. Wyniki rankingu najbardziej kongruentnych gmin w wyborach powszechnych 1990-2011

Wybory	Miejsce 1			Miejsce 2			Miejsce 3		
	gmina*	średnie odchylenie	suma odchyień (pp.)	gmina*	średnie odchylenie	suma odchyień (pp.)	gmina*	średnie odchylenie	suma odchyień (pp.)
Prezydenckie 1990 (I)	Zielona Góra (w)	0,689	4,13	Strzelin (mw)	0,705	4,23	Lesko (mw)	0,759	4,55
Prezydenckie 1990 (II)	Stalowa Wola (m)	0,005	0,01	Mykanów (w)	0,006	0,01	Grabowiec (w)	0,008	0,02
Parlamentarne 1991	Mirsk (mw)	0,267	29,64	Iłowa (mw)	0,277	30,75	Podgórzyn (w)	0,290	32,19
Parlamentarne 1993	Wołów (mw)	0,410	14,35	Wieruszów (mw)	0,430	15,05	Świebodzin (mw)	0,445	15,58
Prezydenckie 1995 (I)	Suchedniów (mw)	0,450	5,85	Serock (mw)	0,452	5,88	Wieruszów (mw)	0,568	7,38
Prezydenckie 1995 (II)	Piotrków Trybunalski (m)	0,024	0,05	Adamówka (w)	0,034	0,07	Bełchatów (w)	0,048	0,10
Parlamentarne 1997	Zielona Góra (w)	0,689	4,13	Strzelin (mw)	0,705	4,23	Lesko (mw)	0,759	4,55
Prezydenckie 2000 (I)	Tomice (w)	0,304	3,65	Koluszki (mw)	0,381	4,57	Namysłów (mw)	0,392	4,70
Parlamentarne 2001	Alwernia (mw)	0,641	8,97	Mikołajki (mw)	0,682	9,55	Babice (w)	0,796	11,14
Europejskie 2004	Bełchatów (m)	0,697	14,64	Solec Kujawski (mw)	0,733	15,39	Białe Błota (w)	0,789	16,57
Prezydenckie 2005 (I)	Chełmża (m)	0,360	4,32	Aleksandrów Łódzki (mw)	0,403	4,84	Trzebnica (mw)	0,438	5,26
Prezydenckie 2005 (II)	Płock (m)	0,020	0,04	Wodzisław Śląski (m)	0,020	0,04	Łaziska Górne (m)	0,021	0,04
Parlamentarne 2005	Serock (mw)	0,409	9,00	Brzeg (m)	0,464	10,21	Rypin (m)	0,523	11,51
Parlamentarne 2007	Wschowa (mw)	0,428	4,28	Serock (mw)	0,441	4,41	Ustrzyki Dolne (mw)	0,490	4,90
Europejskie 2009	Rędziny (w)	0,429	5,15	Malczyce (w)	0,468	5,62	Ruciane-Nida (mw)	0,479	5,75
Prezydenckie 2010 (I)	Paczków (mw)	0,211	2,11	Serock (mw)	0,318	3,18	Kietrz (mw)	0,397	3,97
Prezydenckie 2010 (II)	Gostycyn (w)	0,005	0,02	Zabierzów (w)	0,005	0,02	Wieliczki (w)	0,006	0,02
Parlamentarne 2011	Rypin (m)	0,363	3,99	Serock (mw)	0,516	5,68	Chełmża (m)	0,571	6,28

* w – wiejska, m – miejska, mw – miejsko-wiejska.

wszelkich cech struktury społeczno-ekonomicznej wpływających na decyzje wyborcze w danej gminie, pozwalającą na uzyskanie efektu *quasi*-reprezentatywności w skali kraju. W tym miejscu skoncentrowano się na pierwszym podejściu.

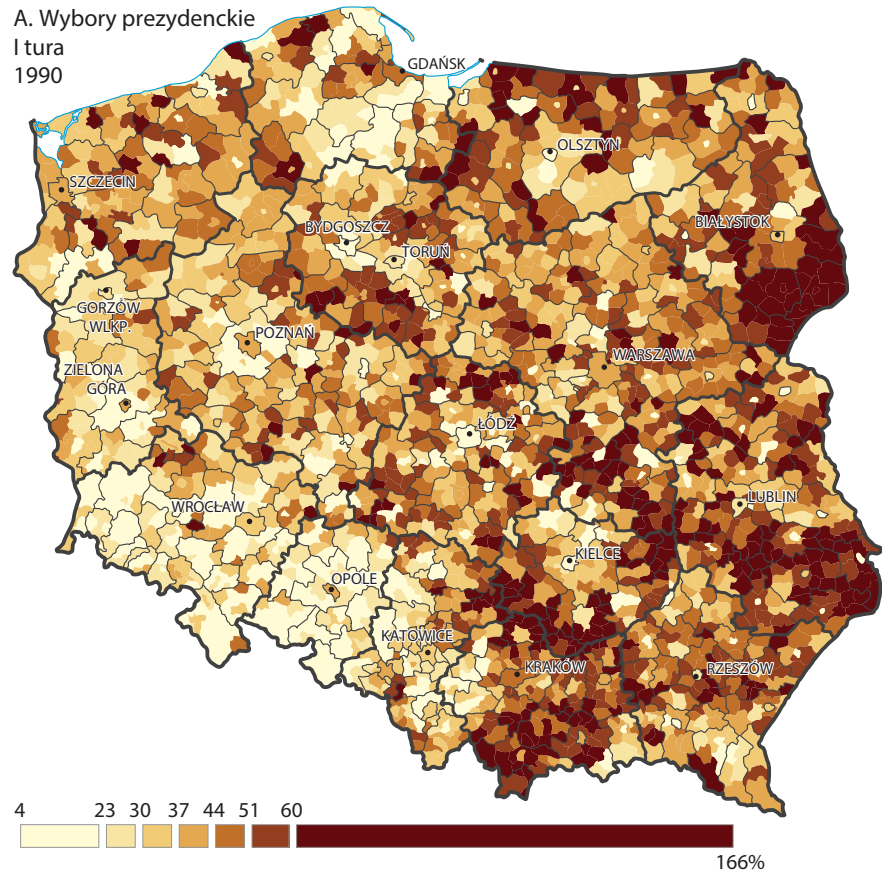
W analizach wykorzystano bazę głosowań we wszystkich wyborach do polskiego sejmu i europarlamentu oraz w wyborach prezydenckich. W tym ostatnim przypadku rozróżniano obydwie tury głosowania. Ze względów porównawczych w latach 1990-2011 zastosowano podział dla tych samych 2376 jednostek gminnych, utworzonych przez zsumowanie wyników gmin podlegających w czasie międzywyborczym rozdzieleniu na dwie lub więcej jednostek terytorialnych.

Obliczono różnice procentowe pomiędzy wynikiem każdego z 18 wyborów w danej jednostce gminnej a wynikiem ogólnokrajowym. W najprostszym przypadku było to porównanie dwóch wyników (druga tura głosowania w wyborach prezydenckich w latach 1990, 1995, 2005 i 2010), a w najbardziej skomplikowanym – stu jedenastu (wybory do Sejmu w 1991 r.) (Tab. 1). Aby wyniki były porównywalne, sumę odchyień dzielono przez liczbę porównań, czyli komitetów. Oczywiście tak wyliczone średnie były najniższe w wyborach, w których starowało najwięcej komitetów. Nie jest to jednak do końca miarodajne, gdyż w wielu wyborach nie wszystkie komitety były zarejestrowane w całym kraju, a w wyborach 1991 i 1993 większość ugrupowań w skali kraju miała m.in. z tego powodu śladowe poparcie. Aby mieć pełen obraz, oprócz wyników odchyień dzielonych przez liczbę komitetów, zestawiono także łączne ich sumy.

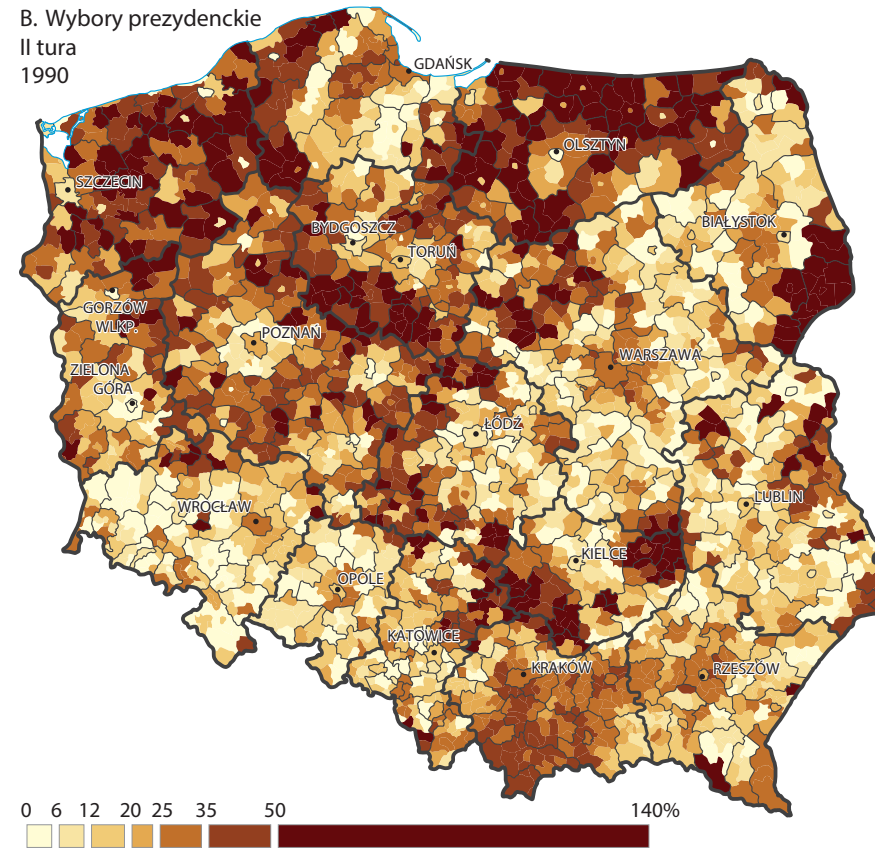
Mapa 2.A.-F. Suma różnic wyników komitetów w gminach w stosunku do wyniku krajowego

1:6 000 000

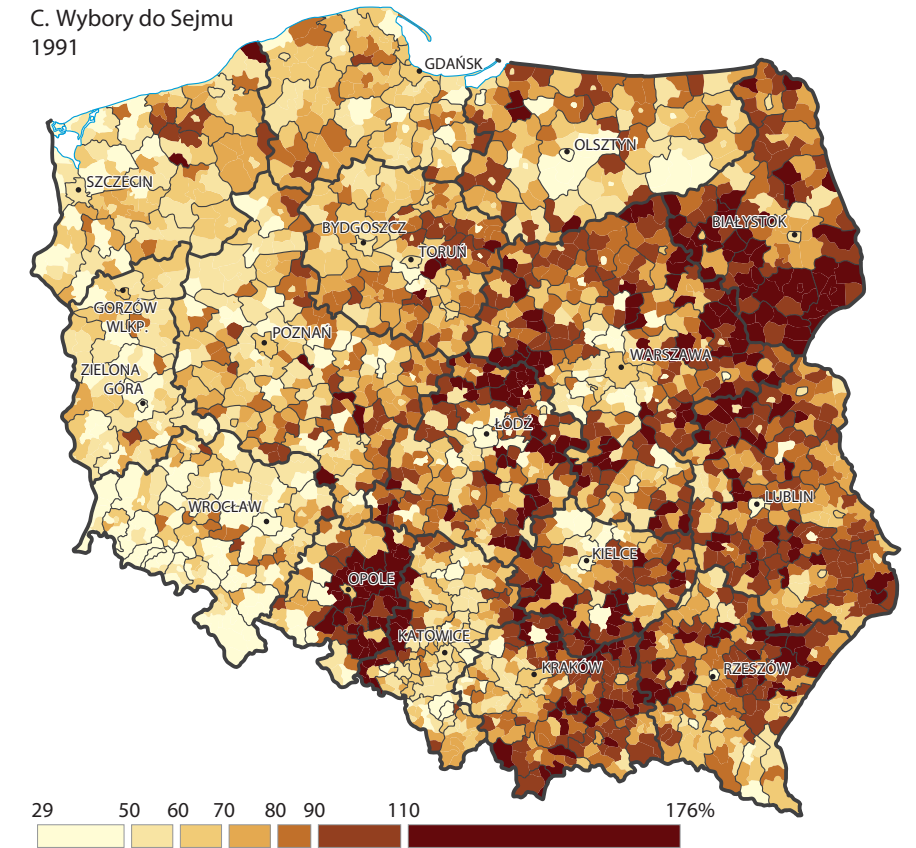
A. Wybory prezydenckie
I tura
1990



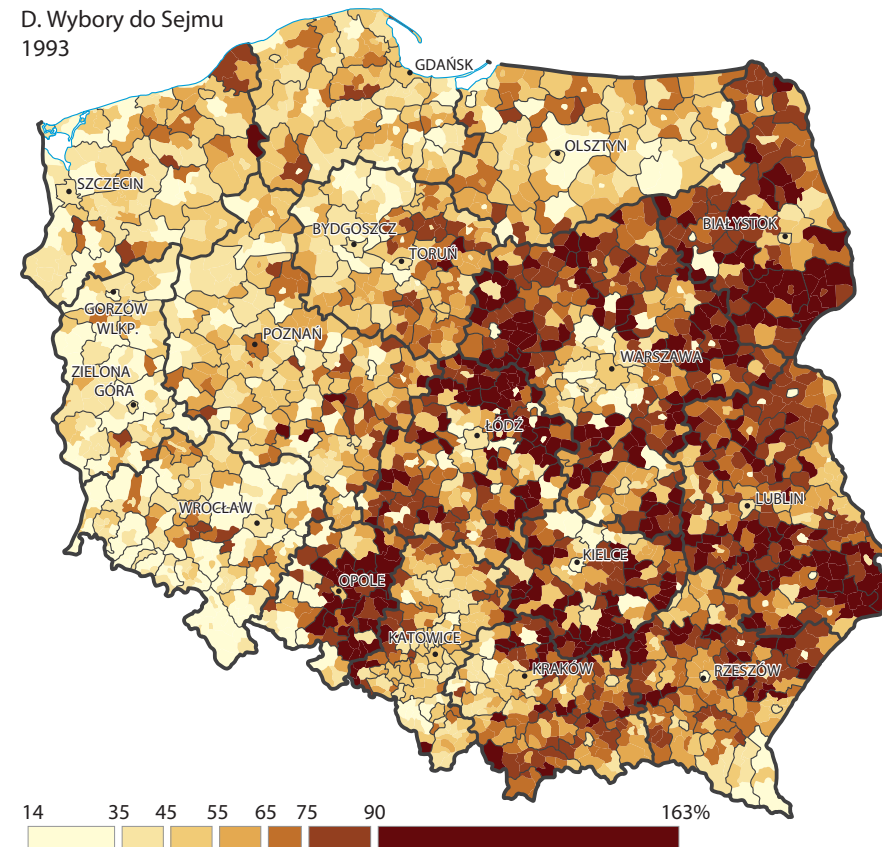
B. Wybory prezydenckie
II tura
1990



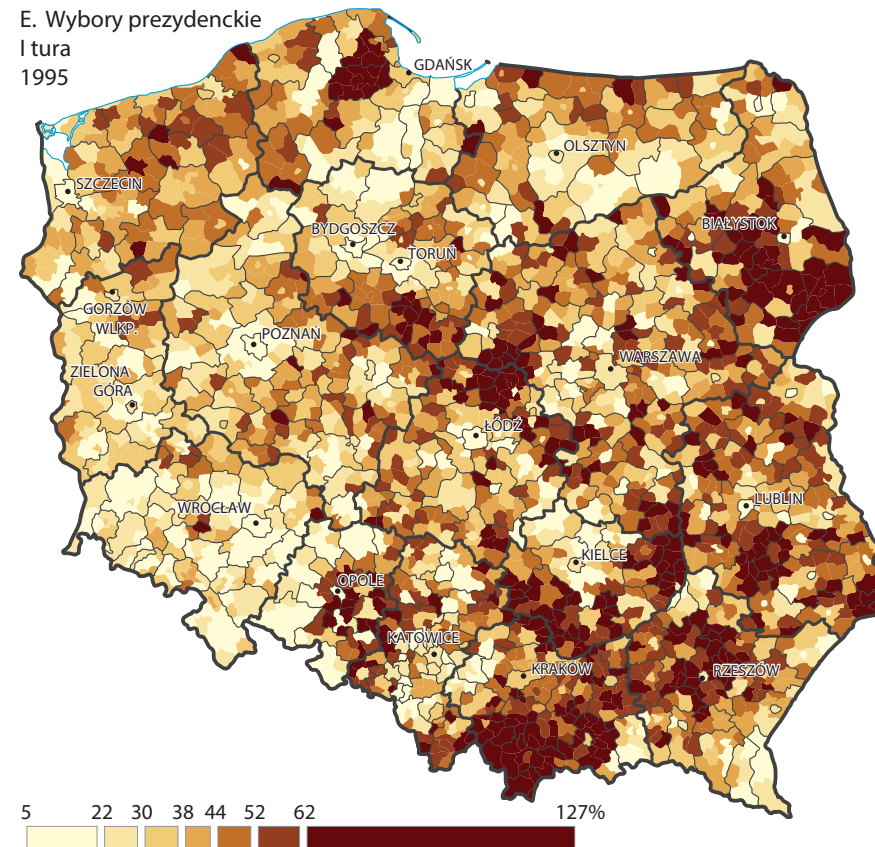
C. Wybory do Sejmu
1991



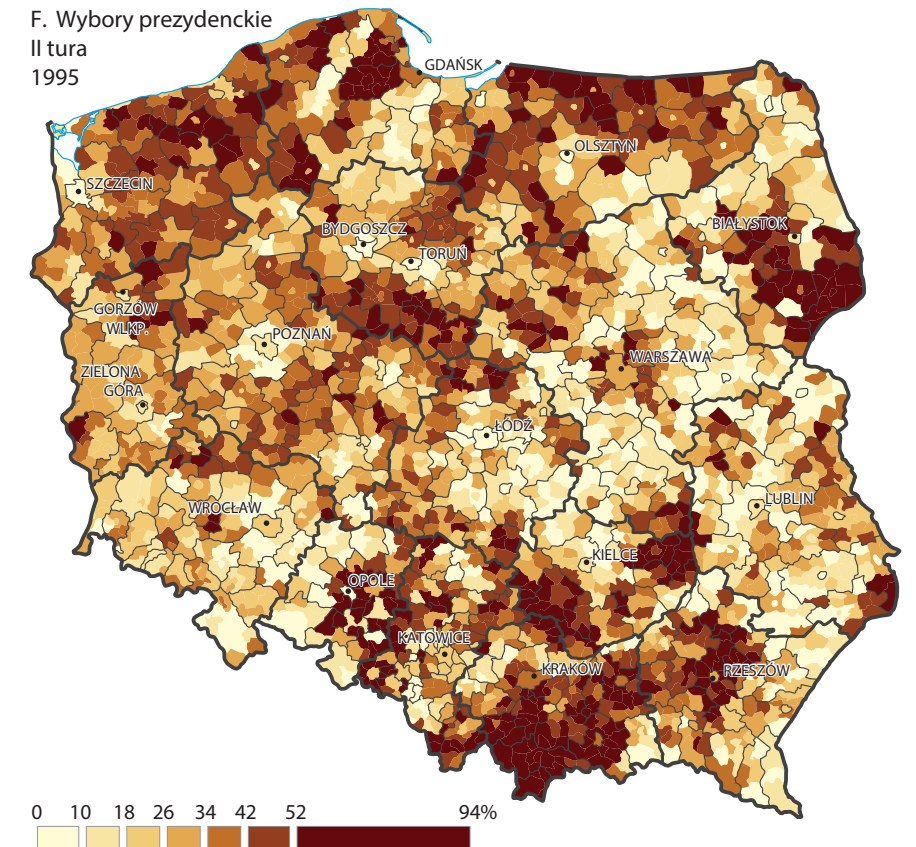
D. Wybory do Sejmu
1993



E. Wybory prezydenckie
I tura
1995



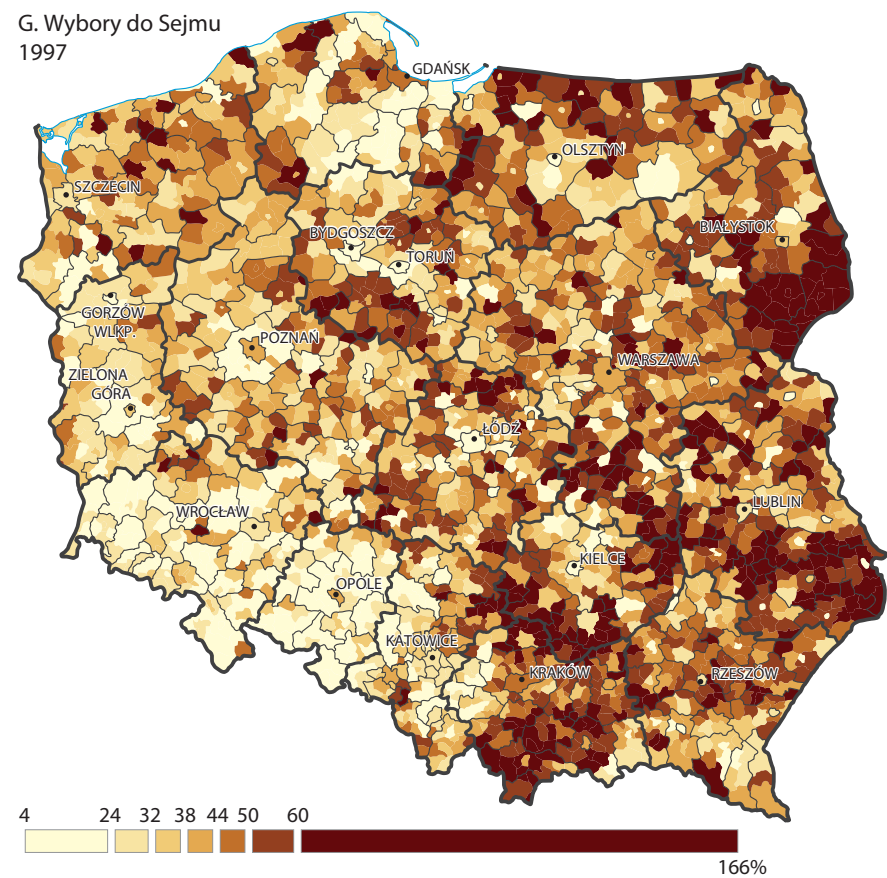
F. Wybory prezydenckie
II tura
1995



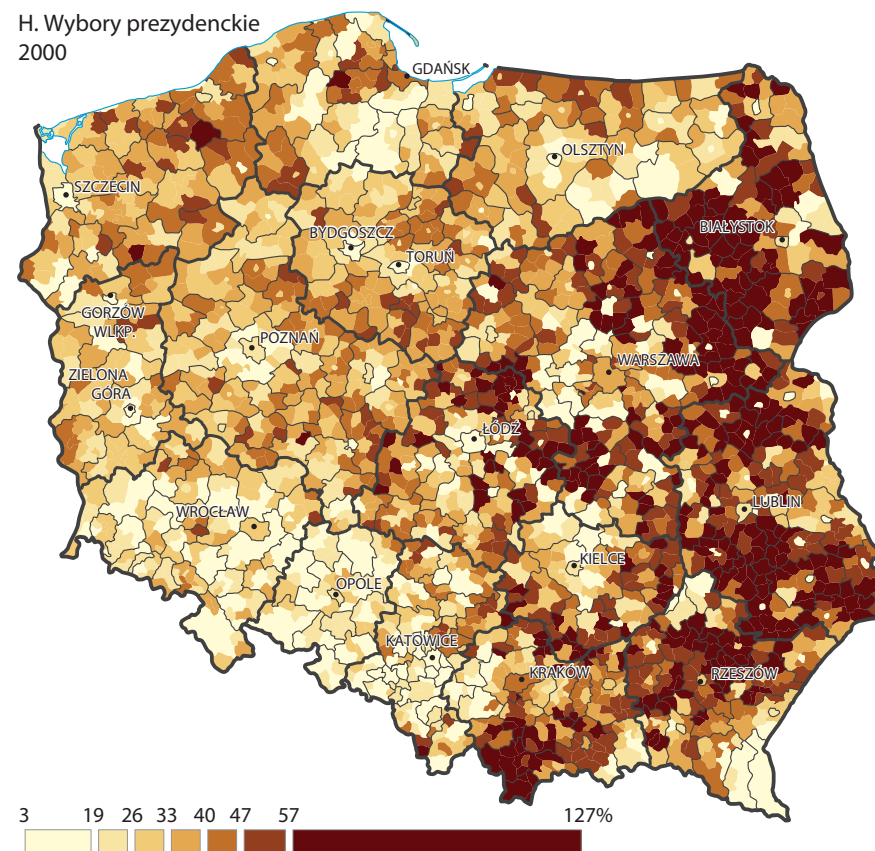
Mapa 2.G.-L. Suma różnic wyników komitetów w gminach w stosunku do wyniku krajowego (cd.)

1:6 000 000

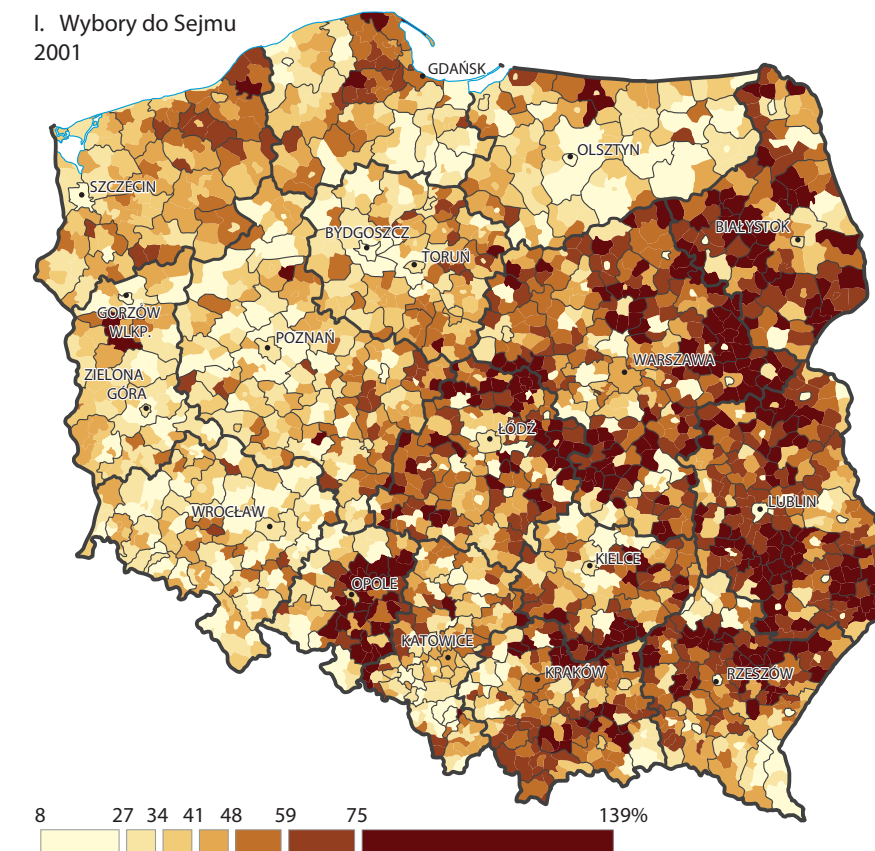
G. Wybory do Sejmu 1997



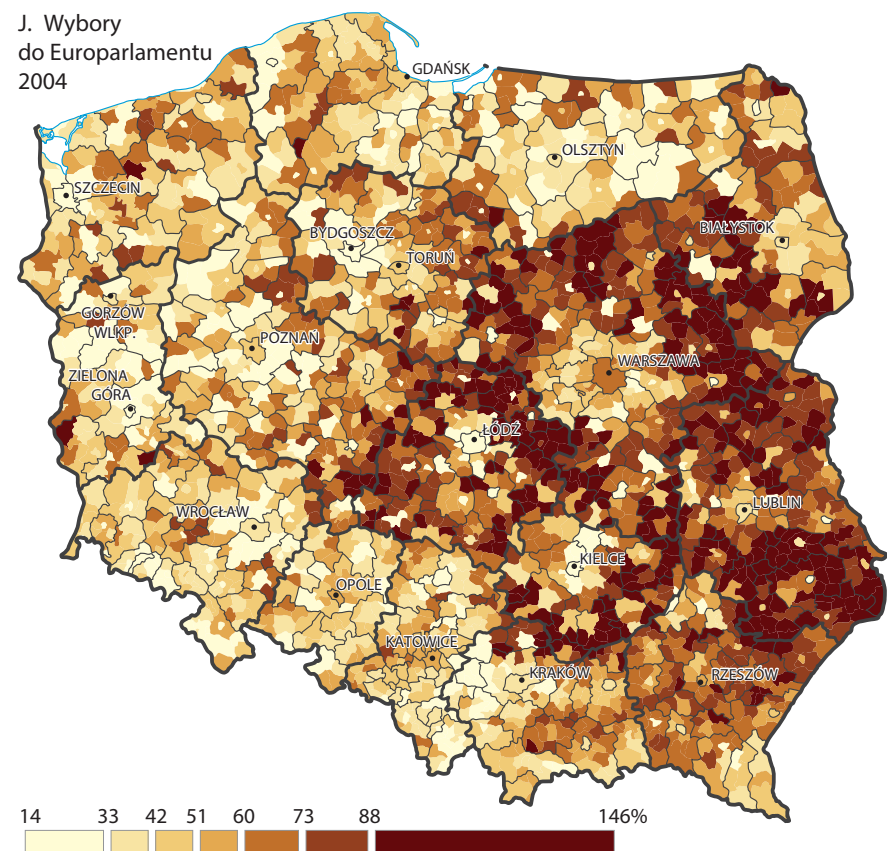
H. Wybory prezydenckie 2000



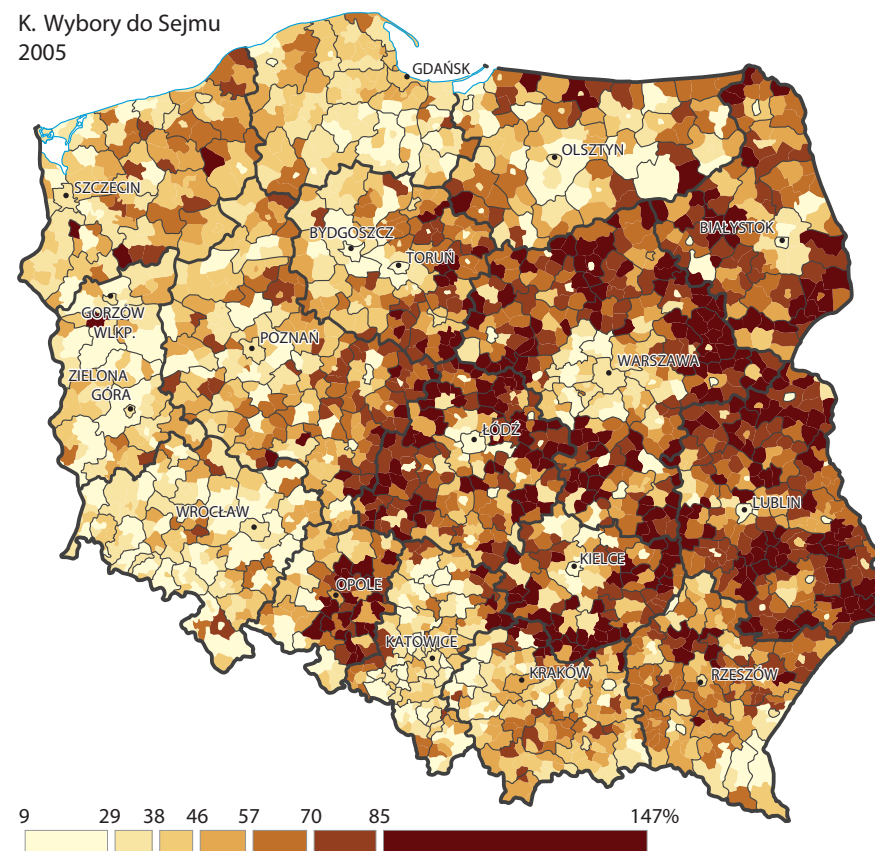
I. Wybory do Sejmu 2001



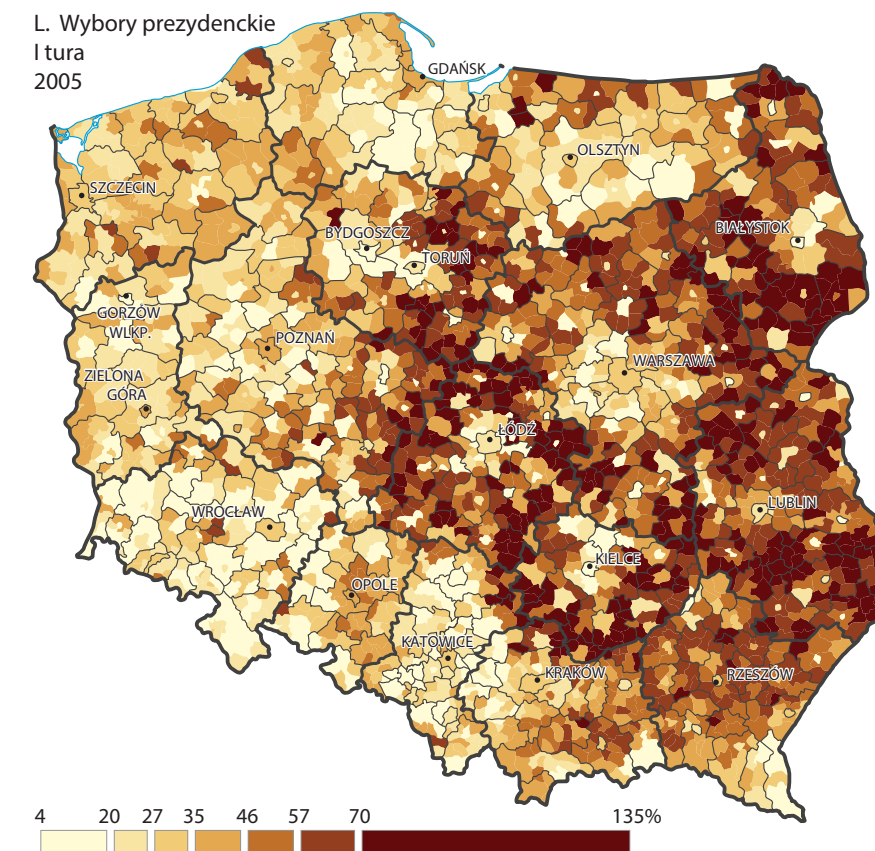
J. Wybory do Parlamentu Europejskiego 2004



K. Wybory do Sejmu 2005



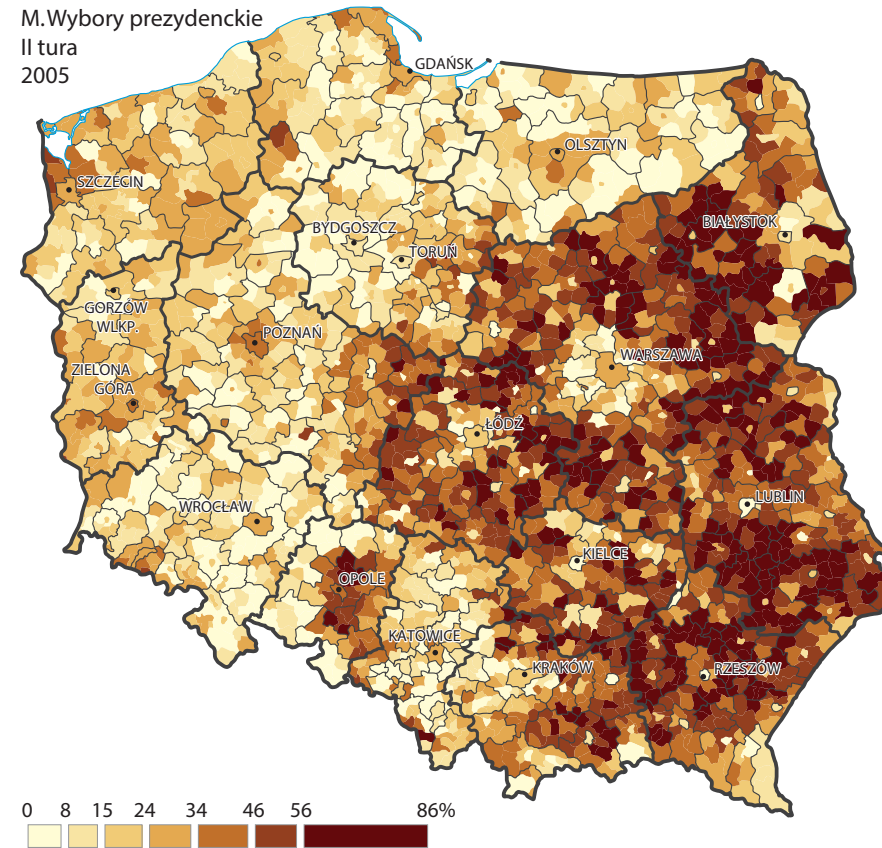
L. Wybory prezydenckie I tura 2005



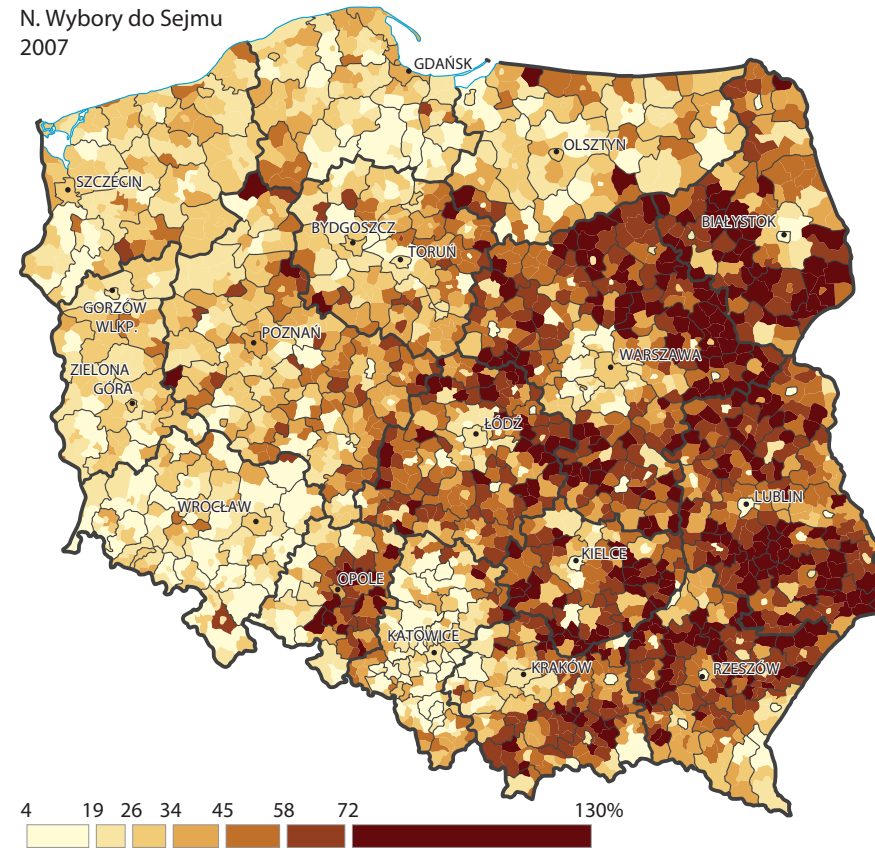
Mapa 2.M.-S. Suma różnic wyników komitetów w gminach w stosunku do wyniku krajowego (cd.)

1:6 000 000

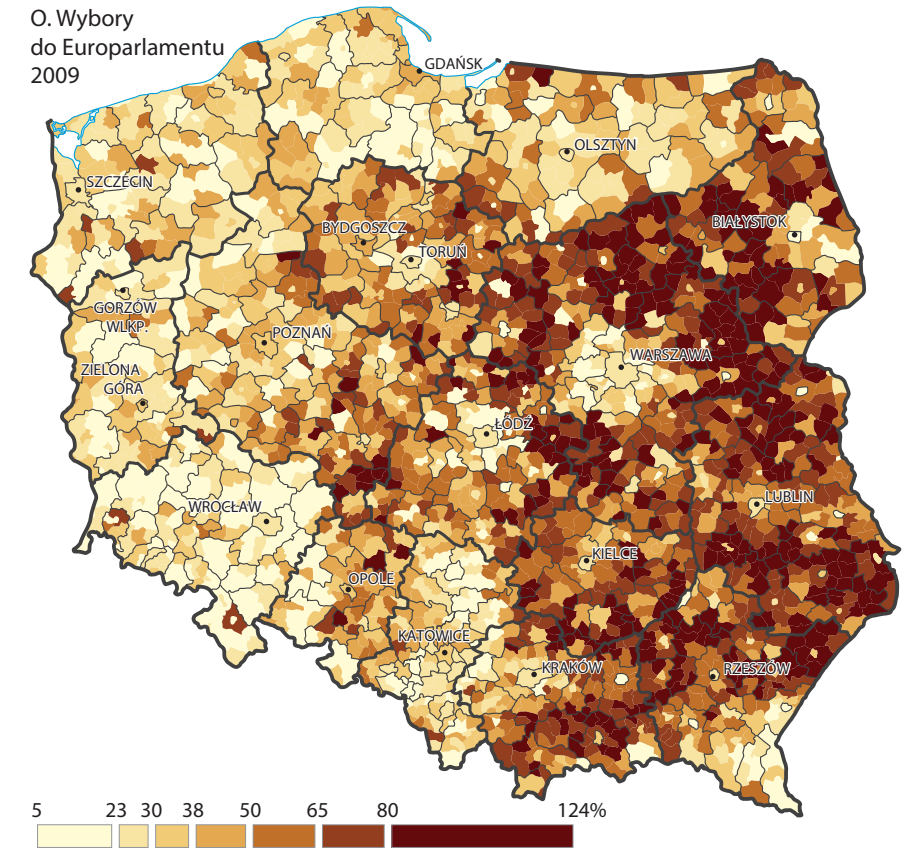
M. Wybory prezydenckie II tura 2005



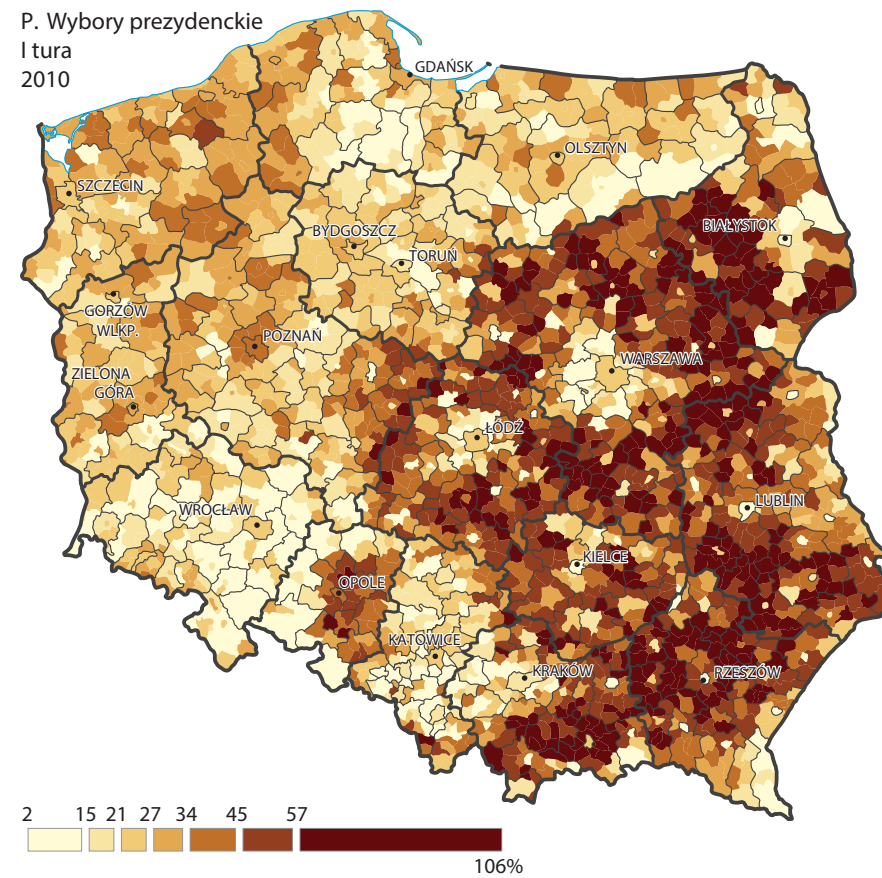
N. Wybory do Sejmu 2007



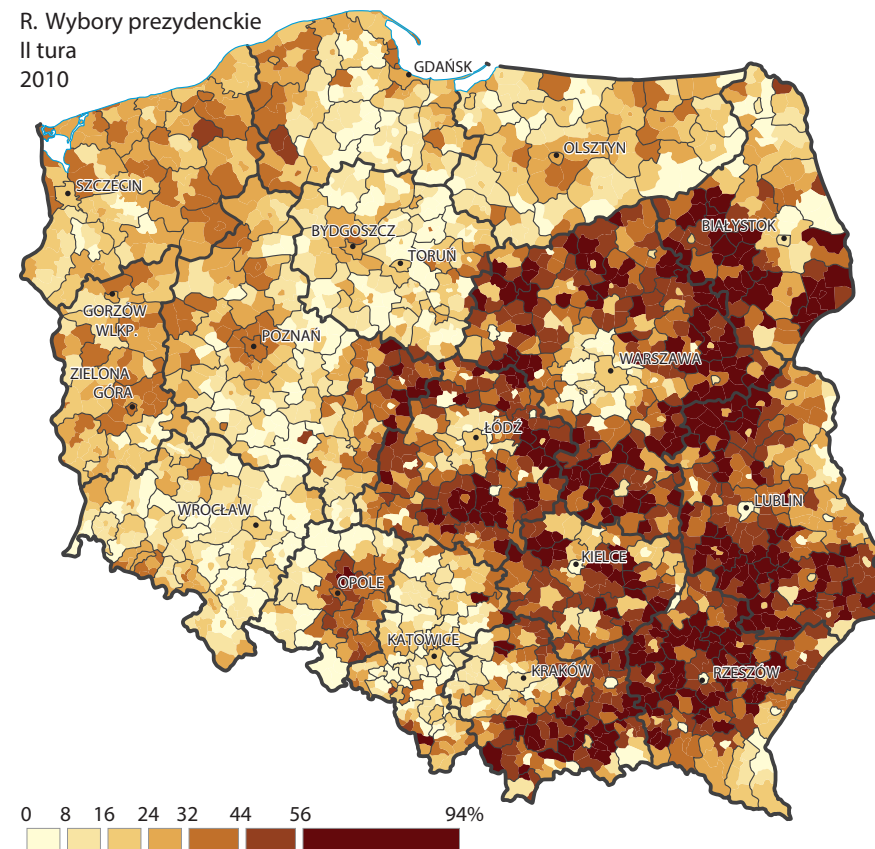
O. Wybory do Europarlamentu 2009



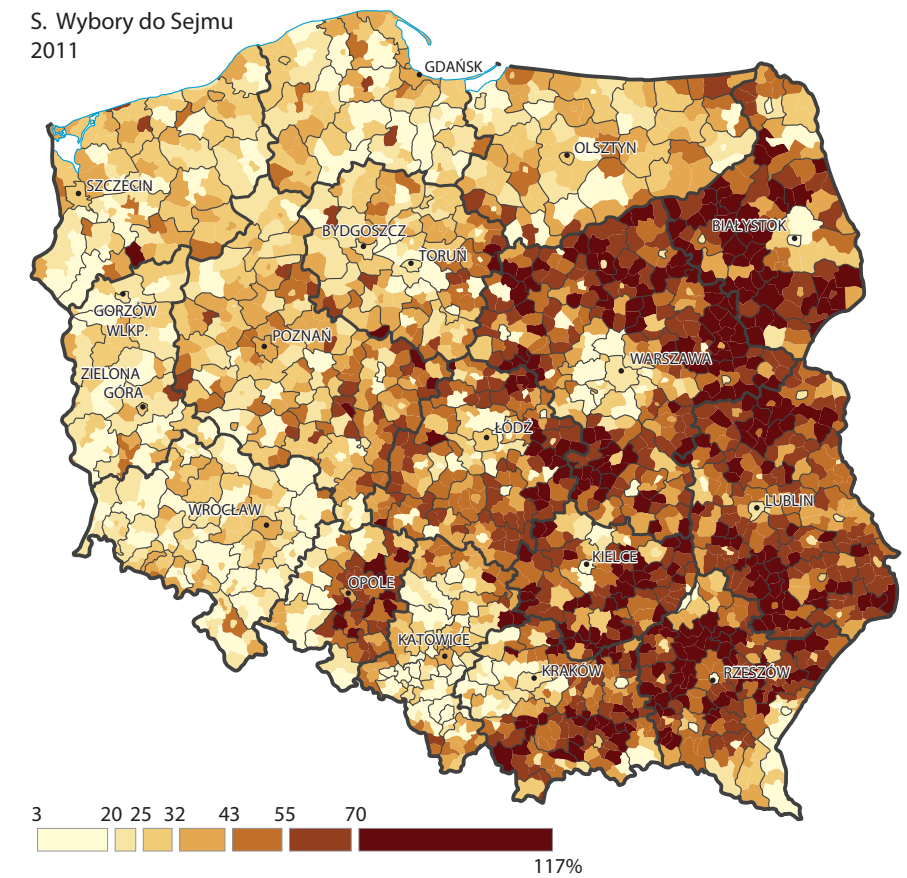
P. Wybory prezydenckie I tura 2010



R. Wybory prezydenckie II tura 2010



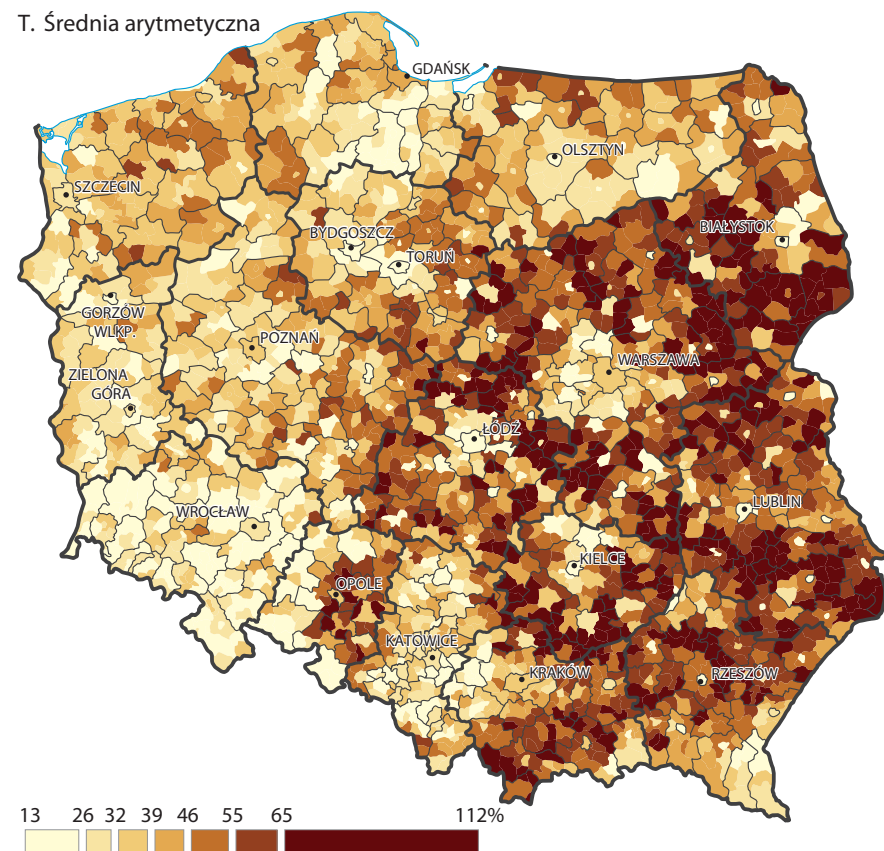
S. Wybory do Sejmu 2011



Mapa 2.T. Suma różnic wyników komitetów... (cd.)

1:6 000 000

T. Średnia arytmetyczna



WYNIKI

Wyniki pokazano na mapach średnich (Mapa 1.A-T) i sum (Mapa 2.A-S) odchyłeń w punktach procentowych. W tabelach zestawiono rankingi najbardziej kongruentnych gmin w Polsce w latach 1990-2011 (Tab. 2 i 3). Materiał dostarcza dwóch istotnych wniosków. Po pierwsze, wyniki analiz wskazują na dużą zmienność kongruencji w poszczególnych latach. Po drugie, zaobserwowano charakterystyczną regionalizację pod względem wysokości wskaźnika kongruencji.

Generalnie, wyniki w poszczególnych gminach zbliżone do ogólnopolskich w wyborach prezydenckich w pierwszych turach głosowania dotyczyły raczej zachodniej Polski, w tym obszarów Śląska (Dolnego, Górnego i Opolskiego – tego ostatniego poza 2010 r.). W drugich turach głosowania w roku 1990 i 1995 najbardziej kongruentna była jednak wschodnia Polska (a także Śląsk), w roku 2005 i 2010 – zachodnia i północna oraz aglomeracje katowicka, krakowska, łódzka i warszawska.

W wyborach do Sejmu RP występowała mniejsza zmienność, bowiem we wszystkich głosowaniach 1991-2011 zachodnia część kraju

Tabela 3. Wyniki rankingu najbardziej kongruentnych gmin we wszystkich 18 wyborach powszechnych 1990-2011. Zestawiono 20 gmin z najlepszym wynikiem oraz gminy, w których organizowano prawybor

Miejsce w rankingu	Nazwa gminy	Województwo	Nieważona średnia odchyłeń wyników w gminie w stosunku do wyniku ogólnopolskiego z 18 głosowań w wyborach powszechnych (1990-2011)
1	Serock (mw*)	mazowieckie	1,158
2	Kietrz (mw)	opolskie	1,160
3	Tarnobrzeg (m)	świętokrzyskie	1,342
4	Skarszewy (mw)	pomorskie	1,412
5	Zgierz (m)	łódzkie	1,429
6	Jaworzyna Śląska (mw)	dolnośląskie	1,483
7	Sochaczew (m)	mazowieckie	1,501
8	Namysłów (mw)	opolskie	1,510
9	Chelmek (mw)	małopolskie	1,517
10	Bystrzyca Kłodzka (mw)	dolnośląskie	1,537
11	Głucholazy (mw)	opolskie	1,557
12	Sulików (w)	dolnośląskie	1,560
13	Trzebnica (mw)	dolnośląskie	1,577
14	Żarów (mw)	dolnośląskie	1,586
15	Leszno (w)	wielkopolskie	1,592
16	Mińsk Mazowiecki (m)	mazowieckie	1,595
17	Aleksandrów Łódzki (mw)	łódzkie	1,646
18	Tczew (w)	pomorskie	1,652
19	Konstantynów Łódzki (m)	łódzkie	1,658
20	Buk (mw)	wielkopolskie	1,668
22	Nysa (mw)	opolskie	1,683
75	Wieruszów (mw)	łódzkie	2,035
82	Prudnik (mw)	opolskie	2,090
307	Września (mw)	wielkopolskie	3,111
634	Bochnia (m)	małopolskie	4,184
655	Opoczno (mw)	łódzkie	4,262

*m – gmina miejska, mw – gmina miejsko-wiejska, w – gmina wiejska.

okazywała się pod względem odchyłeń poparcia bardziej podobna do Polski ogółem. Podobnie było też w przypadku wyborów do Parlamentu Europejskiego.

Dodatkowa analiza we wszystkich gminach w Polsce, oparta na średniej ze wszystkich 18 wyborów, wskazuje na wyraźne nawiązanie do specyfiki funkcjonalnej, mającej swe odbicie w ogólnym modelu zróżnicowań elektorarno-przestrzennych w Polsce. Większa kongruencja (niższy wskaźnik różnicy poparcia pomiędzy wynikiem w danej gminie w stosunku do kraju) cechuje obszar zachodniej i północnej Polski, szczególnie Dolny i Górny Śląsk, co było widać na większości map cząstkowych. W sumie oznacza to równocześnie większą podatność mieszkańców tych ziem na zmiany na scenie politycznej i nawiązywanie do „przeciętnych” ogólnopolskich nastrojów. Tymczasem tereny byłego Królestwa Kongresowego i historycznej zachodniej Małopolski wykazują większą trwałość i stabilność preferencji wyborczych, ale skutkuje to wyższymi wskaźnikami odchyłeń przeciętnych.

Szczegółowe dane w tabeli 1 można interpretować jako zmiany zróżnicowania poparcia w zbiorze gmin w stosunku do wyniku ogólnokrajowego. Z tego punktu widzenia warto zwrócić uwagę na zmiany, jakie zachodziły przy okazji poszczególnych typów wyborów. W pierwszych turach głosowań prezydenckich najmniej stabilna sytuacja dotyczyła roku 1990 i 2005, a najbardziej – 2000 i 2010, ale w drugich turach – roku 1990 i częściowo 2010. W wyborach do Sejmu RP największe średnie sum odchyłeń dotyczyły roczników, w których startowało najwięcej komitetów (1991, 1993, 2005), ale dość podobne wskaźniki charakteryzowały lata 1997, 2007 i 2001, w których na kartach wyborczych było od 6 do 11 ugrupowań.