

WPROWADZENIE

Po II wojnie światowej nastąpiła znaczna zmian granic i terytorium Polski, a według pierwszego po zakończeniu wojny spisu ludności w 1946 r. Polacy stanowili zdecydowaną większość – 85,7% ogółu mieszkańców, ale niemal co siódma osoba deklarowała przynależność do innej grupy narodowej czy etnicznej. Jednakże po fali emigracji różnych narodowości w latach 1944-1950 Polska stała się w zasadzie krajem jednonarodowym (98% Polaków). W okresie stalinowskim zgodę władz na działania otrzymały dwie organizacje mniejszości narodowych, uznane przez nie za szczególnie lojalne: Społeczno-Kulturalne Towarzystwo Żydów w Polsce (w 1950 r.) i Związek Uchodźców Politycznych z Grecji im. Nikosa Bełojanisa (w 1954), skupiający ludność pochodzenia greckiego i macedońskiego. Kolejne organizacje mniejszości etnicznych dostały pozwolenie od władz na działanie po przemianach w Polskiej Zjednoczonej Partii Robotniczej w 1956 r., czyli tzw. Polskim Październiku. Powstały wówczas towarzystwa społeczno-kulturalne Białorusinów, Ukraińców, Czechów i Słowaków oraz Rosjan, w 1957 – Litwinów i Niemców, a w 1963 r. – pierwsza organizacja Cyganów w Tarnowie. Niemieckie Towarzystwo Społeczno-Kulturalne powstało w Wałbrzychu i mogło działać jedynie na Dolnym Śląsku (gdzie po wojnie zatrzymano część specjalistów w zakładach przemysłowych, a niektórym z nich później umożliwiono wyjazd do jednego z państw niemieckich) (Tab. 1). Władze Polski Ludowej oczekiwały od wymienionych towarzystw mniejszości narodowych, by ich działalność miała przede wszystkim charakter folklorystyczny i kulturalno-oświatowy. W latach 60. ponad 1/3 Macedończyków wyjechała do Jugosławii, a począwszy od 1975 r. do ojczyzny zaczęli reemigrować Grecy. W związku z tym dotychczasowy Związek Uchodźców Politycznych uległ likwidacji, a na jego miejsce powstały Towarzystwo Greków w Polsce (w 1985 r.) i Towarzystwo Macedończyków (w 1989 r.).

Przemiany ustroju politycznego Polski zapoczątkowane w 1989 r. umożliwiły tworzenie nowych organizacji mniejszości narodowych i etnicznych. W tymże roku rozpoczęła działalność największa organizacja mniejszości narodowych we współczesnej Polsce – Towarzystwo Społeczno-Kulturalne Mniejszości Niemieckiej na Śląsku Opolskim, które według informacji tego stowarzyszenia skupiało ponad 180 tys. członków. Na początku lat 90. powstało jeszcze wiele nowych organizacji regionalnych i wyspecjalizowanych mniejszości niemieckiej (lub pochodzenia niemieckiego) w Polsce. Liczne niewielkie stowarzyszenia powstały na Ziemiach Zachodnich i Północnych, a szczególnie na Warmii i Mazurach. Również istniejące w okresie Polski Ludowej stowarzyszenia

Tabela 1. Szacowane wielkości mniejszości narodowych w Polsce w latach 1961/1962 i 1980 oraz wyniki spisu powszechnego 2011

Grupa etniczna/ narodowa	Ludność						Organizacja (rok założenia)
	1961/1962		1980		2011*		
	tys. osób	%	tys. osób	%	tys. osób	%	
Ukraińcy, Łemkowie	180-200	0,59-0,66	345	0,97	45,5	0,120	Ukraińskie Towarzystwo Społeczno-Kulturalne (1956)
Białorusini	165	0,54			36,4	0,090	Białoruskie Towarzystwo Społeczno-Kulturalne (1956)
Rosjanie	19	0,06	10	0,03	8,2	0,020	Rosyjskie Towarzystwo Społeczno-Oświatowe (1956)
Słowacy	21	0,07	22	0,06	2,3	0,010	Społeczno-Kulturalne Towarzystwo Czechów i Słowaków (1956)
Czesi	2	0,01			1,3	0,003	
Litwini	10	0,03	12	0,03	5,6	0,010	Litewskie Towarzystwo Społeczno-Kulturalne (1957)
Niemcy	3	0,01	4	0,01	74,5	0,190	Społeczno-Kulturalne Towarzystwo Niemców w Polsce (1957)
Żydzi	31	0,10	25	0,07	2,5	0,010	Społeczno-Kulturalne Towarzystwo Żydów w Polsce (1950)
Cyganie (Romowie)	10	0,03	12	0,03	12,6	0,030	Stowarzyszenie Kulturalno-Społeczne Cyganów w Tarnowie (1963)
Grecy, Macedończycy	10	0,03	6	0,02	1,3	0,003	Związek Uchodźców Politycznych z Grecji im. Nikosa Bełojanisa (1954)
Bułgarzy	(1,5)	(0,01)	x	x	1,2	0,003	Bułgarskie Stowarzyszenie Kulturalno-Oświatowe im. Christo Botewa w Polsce (1958)

Źródło: A. Kwilecki 1963, L. Sobczak 1982; * Mniejszości narodowe według spisu ludności 2011.

innych mniejszości uległy przekształceniu w nowe organizacje, np. Związek Ukraińców w Polsce (w 1990 r.), Stowarzyszenie Litwinów w Polsce (w 1992) czy Towarzystwo Słowaków w Polsce (w 1995). W pierwszych latach transformacji społeczno-politycznej i gospodarczej Polski powstały liczne stowarzyszenia reprezentujące inne niewielkie mniejszości etniczne i narodowe, np. Łemków (Zjednoczenie Łemków w Polsce w 1990 r., Stowarzyszenie „Ruska Bursa” w 1991) czy liczne organizacje romskie (w tym wcześniej istniejące, które zmieniły nazwy z cygańskich na romskie).

MNIEJSZOŚCI NARODOWE W WYBORACH PARLAMENTARNYCH

Wybory parlamentarne 1991

W pełni demokratyczne i wolne wybory do parlamentu (zarówno do Sejmu, jak i do Senatu) 27 października 1991 r. zmobilizowały szereg stowarzyszeń mniejszości narodowych do wystawienia własnych list

wyborczych do Sejmu oraz kandydatów do Senatu. Oczekując, że większość przedstawicieli mniejszości narodowych w pierwszych po wielu latach wolnych wyborach w Polsce zgłoszą na własnych kandydatów, działacze tych stowarzyszeń spodziewali się, że ujawni się zbliżona do rzeczywistej liczebność mniejszości narodowych oraz ich obszary koncentracji. Ustawa z dnia 28 czerwca 1991 roku *Ordynacja do Sejmu Rzeczypospolitej Polskiej* umożliwiła mniejszościom narodowym wystawienie list wyborczych do Sejmu na następujących zasadach:

1. Komitetom wyborczym utworzonym przez organizację mniejszości narodowej przysługuje prawo rejestracji listy w pozostałych okręgach wyborczych z chwilą zarejestrowania list kandydatów w co najmniej dwóch okręgach wyborczych (na 37, na które została

Matykowski R., 2018, *Mniejszości narodowe w wyborach*, [w:] M. Kowalski, P. Śleszyński (red.), *Atlas wyborczy Polski*, Instytut Geografii i Przestrzennego Zagospodarowania PAN, Warszawa, s. 287-296.

wówczas podzielona Polska) lub zebrania co najmniej 20 000 podpisów wyborców popierających listę kandydatów zarejestrowaną w jednym okręgu wyborczym (dla pozostałych rodzajów komitetów wyborczych był to wymóg 50 000 podpisów lub rejestracji list w pięciu okręgach).

2. Komitet wyborczy utworzony przez organizację mniejszości narodowej ma prawo do zgłoszenia ogólnokrajowej listy kandydatów na posłów niezależnie od liczby zarejestrowanych list okręgowych.
3. Na ogólnokrajowej liście zgłoszonych przez komitet wyborczy mniejszości narodowej musi być co najmniej 10 kandydatów (dla innych komitetów jest wymóg 35 kandydatów).

W wyborach do Sejmu w 1991 r. wzięło udział pięć komitetów:

- Krajowy Komitet Wyborczy Mniejszości Niemieckiej (1,2% ważnych głosów),
- Wyborczy Blok Mniejszości (0,26%),
- Komitet Wyborczy Prawosławnych (0,12%),
- Niemiecki Komitet Wyborczy Regionu Katowickiego przy Niemieckiej Wspólnocie Roboczej „Pojednanie i Przyszłość” (0,06%),
- Białoruski Komitet Wyborczy (0,05%).

Krajowy Komitet Wyborczy Mniejszości Niemieckiej „Mniejszość Niemiecka” utworzony został przez Centralną Radę Stowarzyszeń Niemieckich w Rzeczypospolitej Polskiej z siedzibą w Opolu. Głosowano na niego w 9 ówczesnych województwach: opolskim (26,1% oddanych ważnych głosów), częstochowskim (4,6%), katowickim (3,9%), szczecińskim (0,3%), wrocławskim (0,2%), krośnieńskim (0,2%), nowosądeckim (0,2%), przemyskim (0,1%) i stołecznym warszawskim (0,05%) (Mapa 1.A). Należy zaznaczyć, że na listach okręgowych „Mniejszości Niemieckiej” w województwach południowo-wschodniej Polski (krośnieńskie, przemyskie i nowosądeckie) wystawieni zostali przedstawiciele ludności nieniemieckiej (np. Łemkowie). Nieznaczące, ale widoczne poparcie (powyżej 1% głosów ważnych) przedstawiciele tego komitetu uzyskali więc w takich gminach jak Krempna (4,6%), Uście Gorlickie (4,6%), Osiek Jasielski (1,2%) i Ropa (1,1%). Z kolei wprowadzenie listy w okręgu nr 1 (Warszawa) umożliwiło głosowanie na listę Mniejszości Niemieckiej w obwodach zagranicznych (łącznie – 82 głosy).

W województwie opolskim KKW Mniejszości Niemieckiej w 53 gminach (na 64 tworzące ówczesne województwo) uzyskał poparcie ponad 1% głosujących. Niemal w połowie gmin województwa opolskiego (tj. w 30 gminach) komitet ten uzyskał ponad 50% ważnych głosów, a więc zdobył pozycję dominującą wśród lokalnych elektoratów. W 11 gminach o największym poparciu KKW Mniejszości Niemieckiej przekroczył próg 80% ważnych głosów. Były to gminy: Cisek (88,8%), Jemielnica (88,3%), Zębówice (87,6%), Łubniany (86,1%), Walce (84,8%), Kolonowskie (84,2%), Strzeleczyki (83,4%), Prószków (83,2%), Ujazd (82,3%), Izbicko (82,8%) i Chrzastowice (82,5%). W województwie częstochowskim największy odsetek głosów na KKW Mniejszości Niemieckiej przypadł na 12 gmin (spośród 56 gmin ogółem), w których poziom poparcia

przekroczył próg 5%. Były to gminy położone w części zachodniej (na obszarze przygranicznym z opolskim) lub południowo-zachodniej (graniczące z katowickim), a więc Radłów (77,1%), Dobrodzień (64,2%), Olesno (58,2%), Ciasna 952,3%), Gorzów Śląski (49,0%), Pawonków (31,1%), Kochanowice (14,6%), Herby (10,6%), Woźniki (10,2%), Koszęcin (9,4%), Kalety (7,2%) i Lubliniec (6,0%). W województwie katowickim KKW Mniejszości Niemieckiej wystawił listy w dwóch okręgach: Gliwice (7,6% ważnych głosów) i Katowice (3,6%). Jedynie w okręgu Gliwice (nr 37) poparcie na Mniejszość Niemiecką w ośmiu gminach przekroczyło poziom 50%. Największe poparcie Mniejszości Niemieckiej uzyskała z reguły na obszarze przygranicznym z województwem opolskim, w gminach Krzanowice (75,1%), Pietrowice Wielkie (67,3%), Rudnik (63,4%), Nędza (60,6%), Krzyżanowice (55,0%), Kuźnia Raciborska (48,3%) i Racibórz (15,5%), od 1999 r. wchodzących w skład powiatu raciborskiego, w gminach Rudziniec (60,1%), Sośniowice (50,2%), Wielowieś (38,6%), Toszek (37,0%), Pilchowice (29,9%) i Pyskowice (12,3%), wchodzących w skład powiatu gliwickiego (od 1999 r.) oraz gminy Tworóg (43,0%) i Krupski Młyn (18,8%) – przyszłego powiatu tarnogórskiego. Jedynie gmina Zbrosławice (50,0%) była wyraźnie oddalona od ówczesnej granicy opolsko-katowickiej. Z kolei w okręgu nr 36 (Katowice) obejmującym wówczas 17 gmin (w tym 14 miast) listy wyborcze wystawiły KKW Mniejszość Niemiecka oraz Niemiecka Wspólnota Robocza „Pojednanie i Przyszłość”. W 16 gminach tego okręgu w bezpośredniej konfrontacji obu komitetów wyborczych zwyciężyła Mniejszość Niemiecka, która najwyższe poparcie uzyskała w miastach Zabrze (7,2%), Bytom (6,7%), Piekary Śląskie (5,0%), Świętochłowice (4,6%) i Chorzów (4,2%) (Mapa 1.A).

Na listę Niemieckiego Komitetu Wyborczego Regionu Katowickiego przy Niemieckiej Wspólnocie Roboczej „Pojednanie i Przyszłość” (powstałej w 1991 r.) głosowało 6108 osób, co stanowiło 1,3% głosów oddanych w okręgu nr 36 (Katowice) i 0,55% głosów oddanych w województwie. Jedynie w gminie Bojszowy kandydaci Niemieckiej Wspólnoty Roboczej uzyskali większe poparcie (3%) niż konkurencyjnego KKW Mniejszości Niemieckiej (1,8%).

Krajowy Komitet Wyborczy Mniejszości Niemieckiej zdobył poparcie ponad połowy ważnie głosujących w 42 gminach kraju, w tym 30 w województwie opolskim, 8 w okręgu Gliwice województwa katowickiego i 4 w częstochowskim. Próg poparcia 5% został przekroczony przez komitety mniejszości niemieckiej w 81 gminach Polski (położonych w wymienionych trzech województwach), w tym aż 42 gminach województwa opolskiego, 27 – katowickiego (w tym w 6 gminach okręgu Katowice, gdzie obliczono łączne poparcie dla obu komitetów niemieckich) oraz w 12 – częstochowskiego (Mapa 1.A). Należy zwrócić uwagę, że w wyniku zmian podziału wojewódzkiego kraju od 1999 r. w skład powiatu oleskiego i województwa opolskiego weszły gminy z byłego województwa częstochowskiego o wysokim poparciu dla mniejszości niemieckiej, tj. Radłów, Dobrodzień, Olesno i Gorzów Śląski (oraz dwie gminy o śladowym poparciu dla tej mniejszości – Praszka i Rudniki). Działacze Mniejszości Niemieckiej na Śląsku Opolskim (w tym poseł Henryk Kroll) opowiadali się już w kwietniu 1996 r. za powiększeniem województwa

opolskiego o subregiony (odpowiedniki przyszłych powiatów): oleski i raciborski. Żądania powrotu Raciborza do województwa opolskiego, który był siedzibą powiatu w tym regionie administracyjnym w latach 1950-1975, ponownie wzmogły się w tygodniku opolskim *Schlesisches Wochenblatt* na początku 1998 r., gdy ukazał się artykuł pod tytułem *Ratibor wollen zu Oppeln*. Znaczące poparcie stało się argumentem, by mniejszość niemiecką złączyć w ramach jednej struktury administracyjnej.

Wyborczy Blok Mniejszości utworzony został przez: (1) Związek Ukraińców w Polsce (utworzony w 1990 r.), (2) Litewskie Towarzystwo Społeczno-Kulturalne, (3) Litewskie Towarzystwo imienia Świętego Kazimierza (utworzone w 1990 r.) i (4) Towarzystwo Społeczno-Kulturalne Czechów i Słowaków w Polsce. Swoje listy do Sejmu WBM zarejestrował w 15 okręgach wyborczych (w 23 ówczesnych województwach). Największe poparcie uzyskał on w województwach: suwalskim (2,8%), elbląskim (2,3%), słupeckim (2,3%), olsztyńskim (2,2%), koszalińskim (2,1%), legnickim (1,6%) i przemyskim (1,1%). W pozostałych 17 województwach (chełmskie, gdańskie, gorzowskie, jeleniogórskie, krośnieńskie, leszczyńskie, nowosądeckie, piłskie, piotrkowskie, szczecińskie, wrocławskie, zamojskie i zielonogórskie) było mniej niż 1% ważnych głosów, a w trzech (miejskie krakowskie, białostockie i stołeczne warszawskie) było śladowe, gdyż nie przekroczyło poziomu 0,1% ważnych głosów. Jediną gminą, w której kandydaci Wyborczego Bloku Mniejszości uzyskali ponad połowę ważnych głosów była zamieszkała przez mniejszość litewską gmina Puńsk (76,2% ważnych głosów) w województwie suwalskim. W tym województwie WBM uzyskał znaczące poparcie w gminach Budry (27,8%), Banie Mazurskie (27,3%), Kruklanki (26,0%), Pozedrze (18,2%) i Sejny (10,1%); należy to wiązać z dużą koncentracją ludności ukraińskiej w tych gminach (w Sejnach – litewskiej) (Mapa 1.A).

Drugą pod względem poziomu poparcia dla Wyborczego Bloku Mniejszości gminą w skali kraju było Lelkowo (39,1%) w województwie elbląskim. Znaczne poparcie uzyskał ten komitet także w innych gminach elbląskiego: Wilczęta (21,9%), Pieniężno (15,2%) i Godkowo (14,4%). Również w sąsiednim województwie olsztyńskim WBM zdobył relatywnie dużo głosów w gminach: Srokowo (20,2%), wiejskiej Górowo Ławeckie (18,0%), Barciany (17,5%), miście Górowo Ławeckie (15,9%) i Sępopol (13,3%). W województwach Polski północnej i zachodniej gminami wyróżniającymi się poparciem dla Wyborczego Bloku Mniejszości były: Biały Bór (21,6%) w województwie koszalińskim, Ińsko (17,4%) w szczecińskim, Borzytuchom (12,9%) i Rzeczenica (12,1%) w słupeckim, Ruja (9,9%), Gromadka (9,6%), Rudna (8,6%) i Przemków (7,6%) w legnickim, Mirosławiec (5,9%) w piłskim, Nowogród Bobrzański (5,8%) w zielonogórskim oraz Bledzew (4,1%) w gorzowskim (Mapa 1.A). To kontrastowe zróżnicowanie i zarazem rozproszenie poparcia dla przedstawicieli Wyborczego Bloku Mniejszości w Polsce północnej i zachodniej jest efektem procesu przesiedleń ludności ukraińskiej i łemkowskiej z Polski południowo-wschodniej w 1947 r. (w ramach Akcji „Wisła”). Należy też zwrócić uwagę, że wyróżniające się poparciem Biały Bór i Górowo Ławeckie stanowiły już w początkowym okresie transformacji ważne centra edukacji mniejszości ukraińskiej w Polsce.

W województwach Polski południowo-wschodniej – pomimo przemieszczenia znacznej części ludności ukraińskiej i rusińskiej w 1947 r. – pozostały jej skupiska, co uwidoczniło się w popularności Wyborczego Bloku Mniejszości. Najwyższe poparcie przedstawiciele WBM uzyskali w gminach: Komańcza (24,0%), Zagórz (6,4%), Krempna (5,4%) i Ciszna (3,6%) – w województwie krośnieńskim, Stubno (11,4%), Fredropol (5,2%) i Medyka (3,9%) – w przemyskim oraz Uście Gorlickie (16,5%), Sękowa (9,7%) i Ropa (4,8%) – we wschodniej części nowosądeckiego (Mapa 1.A). Należy zaznaczyć, że faktycznie poziom poparcia dla mniejszości wschodniosłowiańskich w tych trzech gminach był wyższy, albowiem przedstawiciele łemkowscy na listach KKW Mniejszości Niemieckiej uzyskali tam ponad 1% głosów. W gminie Uście Gorlickie mniejszość ukraińska i łemkowska zdobyła więc 21,1% ważnych głosów, a w Sękowej – 11,8% (Mapa 1.A). Z kolei w zachodniej części województwa nowosądeckiego kandydaci WBM uzyskali najwyższe poparcie w trzech gminach: Bukowina Tatrzańska (9,0%), Łapsze Niżne (8,1%) i wiejska Nowy Targ (5,7%) – były to głosy zamieszkującej ten obszar mniejszości słowackiej. Część tego obszaru w latach 1939-1945 znalazła się we władaniu państwa słowackiego. W Polsce wschodniej wyróżniła się gmina Wyryki (6,3%) koło Włodawy w województwie chełmskim oraz gmina Lubycza Królewska (3,0%) – w zamojskim (Mapa 1.A). Można uznać, że jest to śladowa pozostałość terytorium „żywołu ukraińskiego” w Polsce wschodniej, do którego wnoszą roszczenia geopolitycy ukraińscy i niektórzy przedstawiciele współczesnych nurtów politycznych Ukrainy (zob. Eberhardt 2009). Niewielkie, ale podwyższone w stosunku do średniego w województwie poparcie uzyskali kandydaci WBM w dwóch gminach województwa piotrkowskiego: Żelów (2,0%) i Kleszczów (1,5%) (Mapa 1.A). W tych centralnie położonych w kraju gminach występuje mniejszość czeska, która napłynęła tu na początku XIX wieku (zob. Wróblewski 1997).

Komitet Wyborczy Prawosławnych utworzony został przez (1) Bractwo Prawosławne Świętych Cyryla i Metodego w Polsce, (2) Oddział Podlaski Związku Ukraińców w Polsce i (3) grupę wyborców prawosławnych. To ugrupowanie wyborcze miało zatem charakter etno-konfesyjny, choć zapewne zakładało skupienie wyborców o rozmytej tożsamości wschodniosłowiańskiej (białoruskiej i ukraińskiej) na płaszczyźnie wyznaniowej w okręgu wyborczym nr 25 (obejmującym województwa białostockie i suwalskie). W województwie białostockim komitet ten uzyskał 6,1% ważnych głosów, a w suwalskim 0,5%. Najwyższe poparcie ugrupowanie prawosławne uzyskało w następujących gminach województwa białostockiego: Kleszczole (29,3%), Czyże (28,6%), Dubicze Cerkiewne (28,0%), Narewka (23,9%), Mielnik (22,3%), Nurzec-Stacja (20,4%), Narew (17,8%), wiejska Bielsk Podlaski (16,7%), Michałowo (16,6%), Szudziałowo (14,9%), Czeremcha (14,8%), wiejska Hajnówka (14,7%) i Milejczyce (14,6%). W 20 gminach białostockiego (na 52 ogółem) kandydaci PKW zdobyli powyżej 10% ważnych głosów, ale w 21 gminach to poparcie było niższe niż poziom 2,5% (w zachodniej i północnej części województwa). W województwie suwalskim wynik PKW nie przekroczył w żadnej gminie poziomu 2% ważnych głosów, a najwyższy był w gminach Stare Juchy (1,7%), wiejskiej Etłk (1,4%) i Ruciane-Nida (1,4%) (Mapa 1.A).

Białoruski Komitet Wyborczy zawiązały: (1) Białoruskie Zjednoczenie Demokratyczne, (2) Białoruskie Zrzeszenie Studentów i (3) Białoruskie Stowarzyszenie Literackie „Białowieża”. Komitet ten został zarejestrowany w siedmiu okręgach, obejmujących 11 województw: stołeczne warszawskie, białkopodlaskie, białostockie, elbląskie, gdańskie, koszalińskie, olsztyńskie, siedleckie, śląskie, suwalskie i wrocławskie. Największe poparcie BKW uzyskał w województwach: białostockim (2,0%), suwalskim (0,1%), białkopodlaskim (0,12%) i olsztyńskim (0,12%), a w ujęciu gminnym wszystkie najwyższe wyniki dotyczą województwa białostockiego: Narew (16,5%), Dubicze Cerkiewne (12,4%), miasto Bielsk Podlaski (11,0%), Czyże (8,7%), Gródek (8,6%), wiejska Bielsk Podlaski (7,0%), Narewka (6,9%), Orla (6,8%), wiejska Hajnówka (6,1%) i miasto Hajnówka (5,7%). Jednakże w aż 37 gminach województwa białostockiego przedstawiciele BKW uzyskali mniej niż 2,5% głosów ważnych. Spośród gmin pozostałych 10 województw podwyższonym poparciem dla BKW wyróżniła się jedynie gmina nadgraniczna z Białorusią – Sławatycze (1,4%) – w białkopodlaskim (Mapa 1.A).

Specyficzną areną zmagania komitetów mniejszości narodowych w wyborach do Sejmu w 1991 r. stało się ówczesne województwo białostockie, w którym Prawosławny Komitet Wyborczy zdobył 13 224 ważne głosy (6,1%), konkurujący z nim Białoruski Komitet Wyborczy – trzykrotnie mniejszą liczbę głosów (4281, tj. 2,0%), a ogólnokrajowy Wyborczy Blok Mniejszości (reprezentujący interesy organizacji ukraińskich, czeskich, słowackich i litewskich) – 78 głosów. Największe poparcie wymienione trzy komitety wyborcze łącznie uzyskały osiągnęły w gminach: Dubicze Cerkiewne (40,5%), Czyże (37,3%), Narew (34,4%), Kleszczole (32,4%), Narewka (30,8%), wiejska Bielsk Podlaski (23,7%), Nurzec-Stacja (23,5%) i Mielnik (23,1%) (Mapa 1.A). Współzależność przestrzenna poparcia dla PKW i BKW w układzie gmin województwa białostockiego – mierzona współczynnikiem korelacji – była wyraźna ($r = +0,63$), co z jednej strony może wskazywać na pozytywną zależność poparcia obu ugrupowań, ale z drugiej strony widoczna była w niektórych gminach wyraźna komplementarność zwolenników komitetów mniejszościowych (np. Narew, Gródek, wiejska Hajnówka), co zapewne umniejszyło ich sukces wyborczy w regionie (zob. Matykowski i Tobolska 1994a). Z kolei w województwie suwalskim wśród elektoratu komitetów mniejszości narodowych zaznaczył się wyraźny prymat Wyborczego Bloku Mniejszości, który otrzymał aż 80,6% głosów na tego rodzaju ugrupowania. Łącznie trzy ugrupowania mniejszościowe największe poparcie w tym województwie zdobyły w gminach: Puńsk (76,3%, przede wszystkim dzięki mniejszości litewskiej), Banie Mazurskie (28,7%), Budry (28,7%), Krukłanki (27,0%) i Pozedrze (19,1%) (Mapa 1.A).

Ugrupowaniami mniejszości narodowych, które uzyskały największe poparcie w wyborach do Sejmu w 1991 r. były komitety reprezentujące ludność niemiecką w Polsce, tj. KKW Mniejszości Niemieckiej (6 posłów z list okręgowych, 1 poseł z listy ogólnopolskiej) i Niemiecki Komitet Wyborczy Regionu Katowickiego przy Niemieckiej Wspólnocie Robotniczej „Pojednanie i Przyszłość” (bez mandatów poselskich). Na te dwa

komitety głosowało 138 167 wyborców (tj. 73,7% ogółu głosów na listy ugrupowań mniejszościowych). Głosy na ugrupowania mniejszości niemieckiej były silnie skoncentrowane w trzech ówczesnych województwach: opolskim (53,7% ogółu głosów na te dwa ugrupowania), katowickim (36,2%) i częstochowskim (8,0%) (Mapa 1.A).

Drugim pod względem liczby otrzymanych głosów ugrupowaniem mniejszościowym był Wyborczy Blok Mniejszości, na który głosowało 29 428 wyborców. Jednakże, w tym przypadku głosy były rozproszone w układzie regionalnym, gdyż w ośmiu województwach o największej liczbie bezwzględnej elektoratu WBM skupiło się 71,5% głosów: 14,2% tego elektoratu zamieszkiwało w województwie olsztyńskim, 10,1% – w suwalskim, 9,5% w elbląskim, 9,4% w koszalińskim, 8,2% w śląskim, 6,9% w nowosądeckim, 6,8% w legnickim i 6,4% – w szczecińskim (Mapa 1.A). Z powodu tego rozproszenia głosów, WBM nie uzyskał żadnego miejsca w Sejmie.

Komitet Wyborczy Prawosławnych – pomimo wcześniejszych zabiegów o pozycję ugrupowania ogólnokrajowego – wystawił listę w jednym okręgu (nr 25), składającym się z województw białostockiego i suwalskiego. Na listę KWP głosowało 13 788 wyborców (1 poseł), z których 95,9% to mieszkańcy białostockiego.

Wybory parlamentarne 1993

Doświadczenia wyborcze mniejszości narodowych z 1991 r. zaowocowały w wyborach parlamentarnych 19 września 1993 r. dwiema odmiennymi strategiami działania:

- niektóre stowarzyszenia mniejszości narodowych postanowiły wystawić swoje listy w okręgach wyborczych (np. niemieckie i białoruskie);
- inne stowarzyszenia postanowiły z kolei zabiegać o umieszczenie przedstawicieli swojej mniejszości narodowej na listach ugrupowań politycznych o zasięgu ogólnokrajowym (np. Ukraińcy).

Zgodnie z nową ordynacją wyborczą komitety wyborcze mniejszości narodowych zostały zwolnione z obowiązku uzyskania 5% ważnych głosów w skali kraju, by uczestniczyć w podziale mandatów poselskich w okręgu wyborczym. Komitety mniejszości narodowych nie ubiegały się też o podział mandatów poselskich z listy ogólnokrajowej, gdyż warunkiem udziału w tym podziale było uzyskanie co najmniej 7% ważnych głosów w skali kraju. Dlatego organizacje mniejszości niemieckiej zabiegały o rejestrację list okręgowych w poszczególnych województwach, będących jednocześnie okręgami wyborczymi, zachowując swoją instytucjonalną odrębność. Warunkiem zarejestrowania takiej listy było poparcie podpisami co najmniej 3000 wyborców stale zamieszkałych w danym okręgu wyborczym. W związku z tym w wyborach do Sejmu w 1993 r. wzięło udział 5 komitetów mniejszości niemieckiej:

- Zarządu Towarzystwa Społeczno-Kulturalnego Mniejszości Niemieckiej na Śląsku Opolskim (0,44% ważnych głosów w kraju i 19,0% ważnych głosów w ówczesnym województwie opolskim);
- Zarządu Towarzystwa Społeczno-Kulturalnego Niemców Województwa Katowickiego (0,17% ważnych głosów w kraju i 4,3% głosów w okręgu nr 17 Gliwice oraz 1,1% w okręgu nr 16 Katowice);
- Prezydium Zarządu Niemieckiej Wspólnoty Roboczej „Pojednanie i Przyszłość” (0,10% ważnych głosów w kraju i 2,7% w okręgu nr 16 Katowice).
- Zarządu Towarzystwa Społeczno-Kulturalnego Ludności Pochodzenia Niemieckiego w województwie częstochowskim (0,07% ważnych głosów w kraju i 3,5% głosów w województwie);
- Zarządu Olsztyńskiego Stowarzyszenia Mniejszości Niemieckiej (0,02% ważnych głosów w kraju i 0,94% w województwie olsztyńskim).

Niewystarczająca liczba podpisów pod wnioskiem o rejestrację komitetu wyborczego uniemożliwiła mniejszości niemieckiej wystawienie list w województwach gdańskim i szczecińskim. Należy też zwrócić uwagę, że o głosy wyborców w części województwa katowickiego ponownie – podobnie jak w 1991 r. – rywalizowały dwa komitety ludności niemieckiej.

W województwie białostockim wystawił swoją listę szósty komitet mniejszości narodowej – Zarządu Związku Białoruskiego w Rzeczypospolitej Polskiej (0,07% ważnych głosów w kraju i 4,0% głosów w województwie).

W 24 gminach województwa opolskiego Towarzystwo Społeczno-Kulturalne Mniejszości Niemieckiej Śląska Opolskiego uzyskało poparcie ponad połowy ważnie głosujących. Najwięcej głosów TSKMnŚO uzyskało w gminach: Walce (81,6% ważnych głosów), Strzeleczy (80,1%), Jemielnica (78,8%) Łubniana (78,2%), Kolonowskie (78,1%), Cisiek (77,1%), Prószków (75,1%), Reńska Wieś (73,4%), Chrzastowice (71,4%) i Tarnów Opolski (71,0%). W dziesięciu gminach województwa poparcie dla komitetu mniejszości niemieckiej w 1993 r. przekroczyło poziom 70% ważnych głosów, a 50% – w 24 gminach (w 1991 r. podobną pozycję dominującą komitet zdobył w 30 gminach) (Mapa I.D).

Drugim pod względem zdobytych głosów w wyborach 1993 r. ugrupowaniem mniejszościowym było Towarzystwo Społeczno-Kulturalne Niemców Województwa Katowickiego DFK, które wystawiło swe listy w dwóch okręgach województwa (z wyjątkiem okręgu nr 15 Sosnowiec) i uzyskało 1,8% ważnych głosów w całym województwie. Głosowało na nie 17 919 osób (4,3% głosów) w okręgu wyborczym Gliwice i 5477 osób (1,1%) w okręgu Katowice. W okręgu Gliwice ugrupowanie to uzyskało największe poparcie w gminach przygranicznych z ówczesnym województwem opolskim i Republiką Czeską, a więc w Krzanowicach (56,8%), Pietrowicach Wielkich (49,1%), Rudniku (48,4%), Nędzy (41,4%), Rudzińcu (39,6%) i Krzyżanowicach (37,7%). W okręgu Katowice Towarzystwo Społeczno-Kulturalne Niemców uzyskało

znacznie niższe poparcie, najwyższe zaś w miastach Zabrze (2,2%), Bytom (2,0%) i Siemianowice Śląskie (2,0%). Konkurująca z tym Towarzystwem w okręgu Katowice – Niemiecka Wspólnota Robocza „Pojednanie i Przyszłość” zdobyła prawie 2,5-krotnie więcej głosów (13 776 wyborców), a największe poparcie uzyskała w gminach Bieruń (4,3%), Bojszowy (4,2%), Kobiór (2,9%) oraz miastach Piekary Śląskie (3,6%) i Chorzów (3,2%) (Mapa I.D).

Kandydaci na posłów z listy Towarzystwa Społeczno-Kulturalnego Ludności Pochodzenia Niemieckiego zdobyli 3,5% głosów w województwie częstochowskim, a najwyższe poparcie uzyskali w gminach zachodniej części województwa: Radłów (74,7%), Olesno (55,8%), Dobrodzień (49,5%), Gorzów Śląski (40,5%), Ciasna (38,0%) i Pawonków (24,6%) (Mapa I.D).

Z kolei Olsztyńskie Stowarzyszenie Mniejszości Niemieckiej zdobyło 2444 głosy (0,94% ważnych głosów w województwie), a więc mniej niż w czasie rejestrowania listy okręgowej (wymóg 3000 podpisów). Stowarzyszenie uzyskało poparcie 1,0 i więcej % wyborców w 21 gminach ówczesnego województwa olsztyńskiego (na 58 gmin ogółem), a najwyraźniej zaznaczyło swoją obecność w gminach Gietrzwałd (11,3%), Purda (6,3%), Stawiguda (5,8%) i Jonkowo (3,4%) (Mapa I.D).

Związek Białoruski wystawił swoją listę w wyborach do Sejmu 1993 r. w województwie białostockim i zdobył 10 164 głosy, tj. 4,0% ważnych głosów w okręgu. Podwoiła się zatem zarówno liczba głosujących na to ugrupowanie mniejszościowe, jak i poziom poparcia w województwie w porównaniu z wyborami do Sejmu w 1991 r., jednak wówczas startowało tam jeszcze jedno ugrupowanie kryptomniejszościowe – Komitet Wyborczy Prawosławnych, który zdobył 13 224 głosów (6,1%). Najwyższy poziom poparcia w wyborach 1993 r. Związek Białoruski uzyskał w gminach: Czyże (17,5%), Narew (16,4%), wiejska Hajnówka (14,7%), Dubicze Cerkiewne (14,5%), Kleszczel (13,7%), Nurzec-Stacja (13,0%), wiejska Siemiatycze (12,1%), Narewka (11,9%), Mielnik (10,6%) oraz w miastach: Siemiatycze (10,7%) i Hajnówka (10,5%) (Mapa I.D). Należy zwrócić uwagę, że w południowej części województwa białostockiego, obejmującej gminy Drohiczyń, miasto i wiejska Siemiatycze, Mielnik, Nurzec-Stacja, Milejczyce oraz Czeremcha poparcie dla Białoruskiego Komitetu Wyborczego w 1991 r. wyniosło 1,1% ważnych głosów, gdy w 1993 r. na Związek Białoruski głosowało aż 9,0% wyborców z ważnym głosem. Ten ponad ośmiokrotny wzrost poparcia na tym obszarze wiązał się zapewne ze znaczącym przeniesieniem głosów z kryptomniejszościowego Komitetu Wyborczego Prawosławnych (13,9% ważnych głosów w 1991 r.) na Związek Białoruski w 1993 r.

Należy zaznaczyć, że sukces w postaci mandatów poselskich w wyborach do Sejmu w 1993 r. odnieśli tylko reprezentanci mniejszości niemieckiej w województwie opolskim (3 mandaty poselskie) i w okręgu Gliwice województwa katowickiego (1 mandat).

Wybory parlamentarne 1997

W wyborach do Sejmu w dniu 21 września 1997 r. wzięło udział – na podobnych warunkach jak w 1993 – siedem komitetów mniejszości narodowych, w tym sześć reprezentujących ludność niemiecką. Trzeba zwrócić uwagę, że towarzystwa w województwie opolskim i częstochowskim w międzyczasie zmieniły nazwy, zastępując określenie „mniejszość niemiecka” lub „ludność pochodzenia niemieckiego” nowym terminem „Niemcy”, a więc eksponując swoją przynależność do narodu niemieckiego. Ludność niemiecką w wyborach 1997 roku reprezentowały następujące komitety wyborcze:

- Zarząd Towarzystwa Społeczno-Kulturalnego Niemców na Śląsku Opolskim (0,33% ważnych głosów w skali kraju i 17,0% głosów w województwie);
- Zarząd Towarzystwa Społeczno-Kulturalnego Niemców Województwa Katowickiego (0,13% głosów w skali kraju i 3,9% głosów w województwie);
- Zarząd Towarzystwa Społeczno-Kulturalnego Niemców Województwa Częstochowskiego (0,05% głosów w kraju i 2,5% głosów w województwie);
- Prezydium Niemieckiej Wspólnoty Roboczej „Pojednanie i Przyszłość” (0,03% ważnych głosów w skali kraju);
- Zarząd Mniejszości Niemieckiej Województwa Olsztyńskiego (0,01% ważnych głosów w skali kraju i 0,77% głosów w województwie);
- Zarząd Stowarzyszeń Mniejszości Niemieckiej Województwa Elbląskiego (0,005% ważnych głosów w skali kraju i 0,45% głosów w województwie).

W województwie białostockim nastąpił nawet wzrost poparcia dla komitetu mniejszości narodowej w wyborach 1997 r. (w porównaniu z 1993), gdyż listę wystawił Zarząd Główny Stowarzyszenia Słowiańskiej Mniejszości Narodowej – Prawosławni (0,10% głosów ważnych w skali kraju). Ten zabieg semantyczny był związany z wymogiem określenia nazwy mniejszości narodowej przy rejestracji listy, a także dążeniem komitetu do jego identyfikacji przez elektorat na płaszczyźnie wyznaniowej; stowarzyszenie powstało w 1997 r. – wyraźnie dopasowane nazwą do wymogów wyborczych.

W 21 gminach województwa opolskiego Towarzystwo Społeczno-Kulturalne Niemców na Śląsku Opolskim uzyskało poparcie ponad połowy ważnie głosujących. Najwięcej głosów TSKNnŚO uzyskało w gminach: Walce (81,6% ważnych głosów), Strzeleczy (80,1%), Jemielnica (78,8%) Łubniana (78,2%), Kolonowskie (78,1%), Cisiek (77,1%), Prószków (75,1%), Reńska Wieś (73,4%), Chrzastowice (71,4%) i Tarnów Opolski (71,0%) (Mapa I.E). W dziesięciu gminach województwa poparcie dla komitetu mniejszości niemieckiej w 1993 r. przekroczyło poziom 70% ważnych głosów, a 50% – w 24 gminach (w 1991 r. podobną pozycję dominującą komitet zdobył w 30 gminach).

Drugim ugrupowaniem mniejszościowym pod względem zdobytych głosów w wyborach 1997 r. było Towarzystwo Społeczno-Kulturalne

Niemców Województwa Katowickiego, które wystawiło swe listy w dwóch okręgach województwa (nr 17 Gliwice i nr 16 Katowice) i uzyskało 1,3% ważnych głosów w całym województwie. Głosowało na nie 14 065 osób (3,3% głosów) w okręgu wyborczym Gliwice i 2659 osób w okręgu Katowice. Ugrupowanie to uzyskało największe poparcie w okręgu Gliwice, w gminach, które wkrótce (1999) utworzyły powiat raciborski: Krzyżanowicach (59,6%), Rudniku (45,8%), Pietrowicach Wielkich (43,2%), Krzanowicach (41,6%) i Nędzy (27,7%) oraz w Sośnicowicach (40,9%) i Rudzińcu (25,3%) – w przyszłym powiecie gliwickim. W okręgu Katowice Towarzystwo Społeczno-Kulturalne Niemców uzyskało znacznie niższe poparcie (0,5% głosów w okręgu), a najwyższe w miastach Łędziny (1,9%), Zabrze (1,4%) i Bytom (1,4%). Konkurująca z tym Towarzystwem w okręgu Katowice – Niemiecka Wspólnota Robotnicza „Pojednanie i Przyszłość” zdobyła więcej głosów (3663 wyborców i nieznacznie wyższe poparcie 0,7% głosów w okręgu), choć tylko w dwóch gminach przekroczyło ono próg 1%, tj. w Kobiórze (1,4%) i Bojszowach (1,1%) (Mapa I.E).

Kandydaci z listy Towarzystwa Społeczno-Kulturalnego Niemców Województwa Częstochowskiego zdobyli 6206 głosów (tj. 2,5% ważnych głosów w okręgu), a najwyższe poparcie otrzymali oni w gminach, które wkrótce w 1999 r. utworzą powiat oleski i zostaną włączone do województwa opolskiego: Radłów (52,1%), Olesno (44,7%), Dobrodzień (35,8%) i Gorzów Śląski (32,0%). Przedstawiciele komitetów mniejszości niemieckiej w dwóch ówczesnych województwach Polski północnej – olsztyńskim i elbląskim – nie przekroczyli progu poparcia 1% w skali okręgu. Mniejszość Niemiecka Województwa Olsztyńskiego zdobyła 1729 głosów i uzyskała 0,77% ważnych głosów, a najwyższe poparcie osiągnęła w gminach: Purda (4,6%), Świątki (4,2%), Stawiguda (3,8%), Kozłowo (3,7%) i Gietrzwałd (2,7%). Stowarzyszenia Mniejszości Niemieckiej Województwa Elbląskiego otrzymały natomiast zaledwie 0,4% głosów w okręgu (614 głosów), a poparcie przekroczyło poziom 1% w siedmiu gminach, w tym w Miłoradzu (2,9%), Mikołajkach Pomorskich (2,6%) i wiejskiej Kwidzyn (1,4%) (Mapa I.E).

Stowarzyszenie Słowiańskiej Mniejszości Narodowej – Prawosławni zdobyło w wyborach do Sejmu w 1997 r. 5,2% głosów w województwie białostockim (tj. 13 632 głosy wyborców), a więc wyższe niż Związek Białoruski w 1993 r. (4,0%), a w wielkościach bezwzględnych podobne jak Komitet Wyborczy Prawosławnych w 1991 (13 224 głosy). Jednakże ten wynik tym razem nie przyniósł sukcesu w postaci mandatu poselskiego. Największe poparcie Stowarzyszenie uzyskało w gminach: Orla (24,8%), Narew (24,1%), Czyże (23,8%), Kleszczole (22,3%), Narewka (17,7%), Dubicze Cerkiewne (16,8%), Milejczyce (16,2%) i wiejska Siemiatycze (15,6%) (Mapa I.E).

Należy zaznaczyć, że w wyborach do Sejmu w 1997 r. sukces stał się udziałem reprezentantów mniejszości niemieckiej w województwie opolskim (2 mandaty poselskie).

Wybory parlamentarne 2001

Wybory do Sejmu 23 września 2001 r. odbywały się w zmienionych warunkach, gdyż z dniem 1 stycznia 1999 r. wprowadzono nowy podział administracyjny kraju na 16 województw, a w ten układ wpisano nowy podział na 41 okręgi wyborcze. Tym razem komitety reprezentowały już tylko mniejszość niemiecką i były to:

- Komitet Wyborczy Wyborców Mniejszość Niemiecka w okręgu nr II (województwo opolskie), który uzyskał 0,33% głosów w skali kraju i 13,6% ważnych głosów w aktualnym województwie opolskim;
- Komitet Wyborczy Wyborców Niemiecka Mniejszość Górnego Śląska w okręgu nr 29 (z siedzibą w Gliwicach, województwo śląskie), który uzyskał poparcie 0,06% głosów w skali całej Polski i 0,49% w skali województwa.

W całym województwie opolskim Komitet Mniejszości Niemieckiej zdobył 42 340 ważnych głosów, a poparcie ponad połowy ważnie głosujących – w 17 gminach okręgu wyborczego (w 1997 r. było to 21 gmin w ówczesnym województwie opolskim i jedna – w ówczesnym częstochowskim). Największe poparcie komitet mniejszości niemieckiej uzyskał w gminach: Strzeleczy (68,7%), Walce (68,1%), Cisek (60,9%), Prószków (59,0%), Jemielnica (58,8%), Zębówice (57,5%), Ujazd (57,1%), Łubniana (56,8%) i Radłów (54,6%) (Mapa I.F). Ostatnia z wymienionych gmin do 1998 r. wchodziła w skład województwa częstochowskiego, a od 1999 r. weszła w skład powiatu oleskiego, który włączono do województwa opolskiego. Należy zwrócić uwagę, że w sześciu gminach powiatu oleskiego (bez gminy Zębówice, która już wcześniej wchodziła w skład województwa) przyłączonych do województwa opolskiego w 1999 r. KWW Mniejszość Niemiecka zdobyła 3667 głosów, co stanowiło 8,7% ogółu głosów okręgu na ten komitet w 2001 r. Komitet Mniejszości Niemieckiej w województwie opolskim uzyskał dwa mandaty poselskie.

Komitet Wyborczy Wyborców Niemiecka Mniejszość Górnego Śląska otrzymał poparcie 8024 wyborców w okręgu nr 29 (Gliwice), położonym w zachodniej części województwa śląskiego. Poparcie przekraczające próg 10% ważnych głosów uzyskał on w następujących gminach: Rudziniec (25,5%), Wielowieś (21,4%), Sośnicowice (20,4%), Toszek (19,8%), Zbrosławice (15,6%), Tworóg (11,9%) i Pilchowice (10,5%). W dziesięciu gminach tego okręgu poparcie dla mniejszości niemieckiej było na poziomie 1-10%, w tym w siedzibie okręgu – Gliwicach (2,0%) (Mapa I.F).

Należy też zwrócić uwagę, że utworzony w 1999 r. powiat raciborski nie został włączony ani do województwa opolskiego (czego domagały się środowiska niemieckie na Śląsku Opolskim), ani też do okręgu Gliwice w wyborach w 2001 r. (choć gminy tego powiatu należały do okręgu w Gliwicach w wyborach wcześniejszych). W wyborach do Sejmu w 1997 r. w gminach powiatu raciborskiego komitet mniejszości niemieckiej zdobył 5957 głosów, a zatem przyłączenie go do okręgu wyborczego w Opolu czy Gliwicach powiększyłoby wyraźnie

poparcie dla przedstawicieli mniejszości niemieckiej, co w tym drugim przypadku mogłoby się przyczynić do uzyskania mandatu poselskiego.

Wybory parlamentarne 2005

W wyborach do Sejmu w dniu 25 września 2005 r. wzięty udział – podobnie jak w 2001 r. – dwa komitety mniejszości niemieckiej, reprezentowane przez:

- Komitet Wyborczy Wyborców Mniejszość Niemiecka w okręgu nr II (województwo opolskie), który uzyskał 0,29% głosów w skali całego państwa oraz 12,9% ważnych głosów w aktualnym województwie opolskim;
- Komitet Wyborczy Wyborców Niemiecka Mniejszość Górnego Śląska w okręgu nr 15 (z siedzibą w Gliwicach, województwo śląskie), który uzyskał poparcie 0,05% głosów w skali całej Polski i 0,39% w skali województwa śląskiego.

W województwie opolskim Komitet Mniejszości Niemieckiej zdobył 34 469 ważnych głosów, a poparcie ponad połowy ważnie głosujących – w 12 gminach okręgu wyborczego (w wyborach 2001 r. było to 17 gmin). Najwyższe poparcie komitet mniejszości niemieckiej otrzymał w gminach: Jemielnica (60,6%), Walce (60,0%), Cisek (59,5%), Strzeleczy (59,1%), Izbicko (58,8%), Ujazd (56,3%) i Radłów (56,3%). Komitet Mniejszości Niemieckiej w województwie opolskim zdobył 2 mandaty poselskie (Mapa I.G).

Z kolei Komitet Wyborczy Wyborców Niemiecka Mniejszość Górnego Śląska zdobył poparcie 5581 osób, choć liczba na niego głosujących wyraźnie spadła (o ponad 2400 głosów). Najwyższe poparcie komitet ten w okręgu Gliwice uzyskał w gminach: Sośnicowice (16,4%), Zbrosławice (10,7%), Rudziniec (10,4%), Toszek (9,5%), Wielowieś (6,8%) i Pilchowice (6,3%) (Mapa I.G).

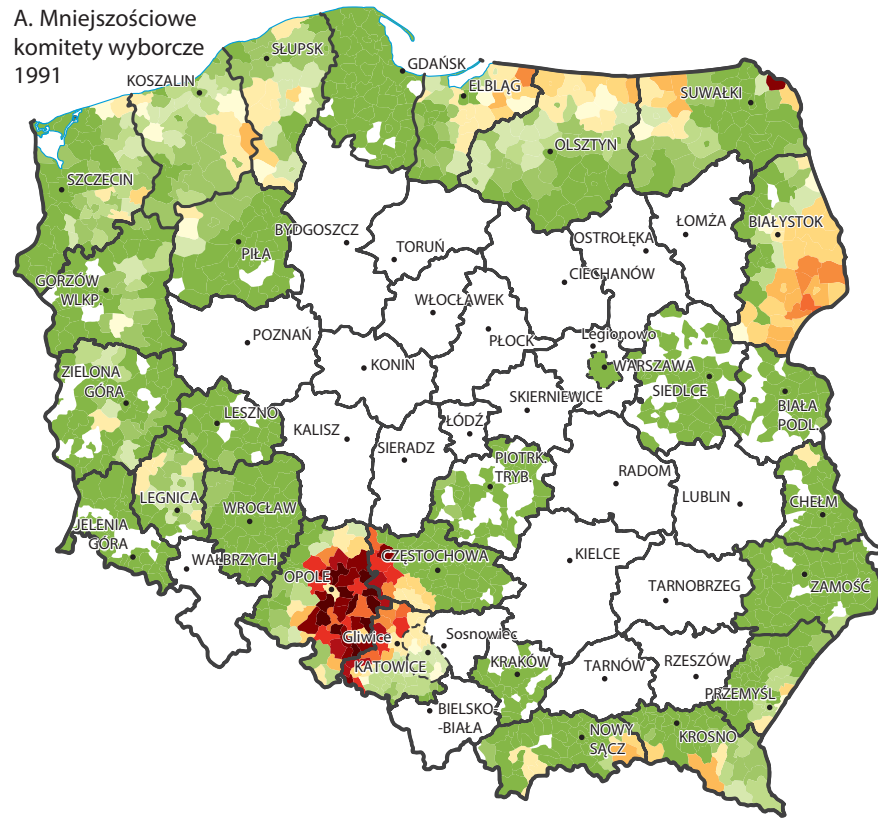
Wybory parlamentarne 2007

W wyborach do Sejmu w dniu 21 października 2007 r. wziął udział tylko Komitet Wyborczy Wyborców Mniejszość Niemiecka w województwie opolskim. Poparło go 32 462 wyborców, czyli uzyskał 8,8% ważnych głosów w okręgu. Poparcie ponad połowy ważnie głosujących KWW Mniejszość Niemiecka zdobył tylko w jednej gminie – Zębówice (50,1%) w powiecie oleskim. Ponad 40% głosów komitet ten uzyskał w gminach: Walce (45,3%), Radłów (44,1%), Biała (43,8%), Prószków (43,2%), Kolonowski (42,8%), Strzeleczy (42,3%) i Izbicko (41,2%) (Mapa I.H). Mniejszość Niemiecka w województwie opolskim uzyskała jedno miejsce w Sejmie kadencji 2007-2011.

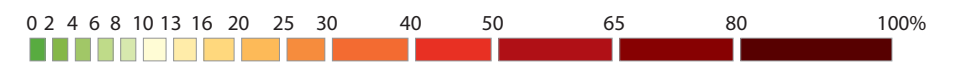
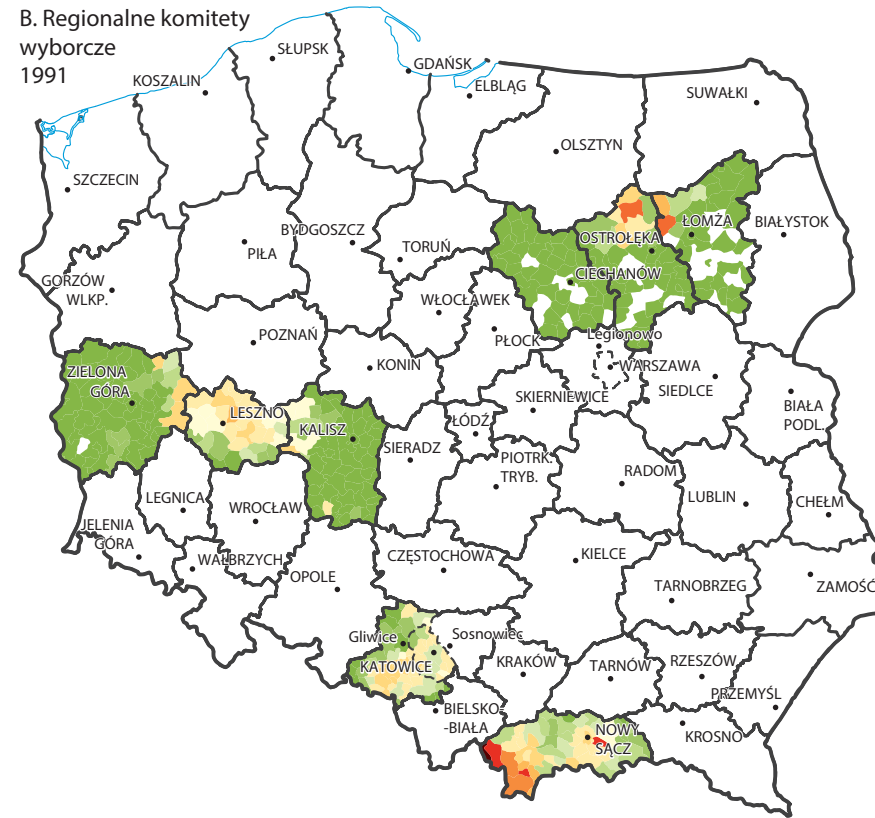
Mapa 1.A.-F. Poparcie w wyborach parlamentarnych dla komitetów mniejszości narodowych i grup regionalnych

1:6 000 000

A. Mniejszościowe komitety wyborcze 1991



B. Regionalne komitety wyborcze 1991



C. Komitet wyborczy RAS 1991



D. Mniejszościowe komitety wyborcze 1993



E. Mniejszościowe komitety wyborcze 1997



F. Komitety wyborcze mniejszości niemieckiej 2001



Mapa 1.G.-J. Poparcie w wyborach parlamentarnych dla komitetów mniejszości narodowych i grup regionalnych (cd.)

1:6 000 000

G. Komitety wyborcze mniejszości niemieckiej 2005



H. Komitet wyborczy Mniejszość Niemiecka 2007



I. Komitet wyborczy Mniejszość Niemiecka 2011



J. Komitety wyborcze mniejszości niemieckiej 2015



Po niepowodzeniach w walce o mandat poselski w wyborach do Sejmu w latach 2001 i 2005 Mniejszość Niemiecka Górnego Śląska zaniechała wystawiania swojej listy w wyborach 2007 r.

Wybory parlamentarne 2011

W wyborach do Sejmu 9 października 2011 r. wziął udział tylko Komitet Wyborczy Wyborców Mniejszość Niemiecka w województwie opolskim. Poparło go 28 014 wyborców i uzyskał 8,8% ważnych głosów w okręgu. Poparcie ponad połowy ważnie głosujących KWW Mniejszość Niemiecka zdobył – podobnie jak w poprzednich wyborach – tylko w jednej gminie, tj. w Walcach (50,9%) w powiecie krapkowickim. Wysokie poparcie (przekraczające 35%) było jeszcze w gminach: Zębowice (46,0%), Jemielnica (45,4%), Strzeleczy (44,2%), Izbicko (43,3%), Radłów (40,0%), Prószków (39,5%) i Kolonowskie (37,4%) (Mapa 1.I). Mniejszość Niemiecka w województwie opolskim uzyskała jedno miejsce w Sejmie kadencji 2011-2015.

Wybory parlamentarne 2015

W wyborach do Sejmu w dniu 25 października 2015 r. wzięły udział dwa komitety mniejszości narodowych, reprezentowane przez komitety wyborcze:

- 1) Komitet Wyborczy Mniejszość Niemiecka w okręgu nr 21 (województwo opolskie), który uzyskał 0,18% głosów w skali całego państwa oraz 8,14% ważnych głosów w województwie;
- 2) Komitet Wyborczy Zjednoczeni dla Śląska w okręgu nr 30 (z siedzibą w Rybniku) oraz w okręgu nr 31 (z siedzibą w Katowicach), który uzyskał poparcie 0,12% głosów w skali całej Polski i 1,01% w skali województwa śląskiego.

W województwie opolskim Komitet Mniejszości Niemieckiej zdobył 27 530 ważnych głosów, a poparcie dla tego komitetu nie przekroczyło ponad połowy ważnie głosujących w żadnej z gmin okręgu wyborczego (w wyborach 2011 r. było to gmina Walce, a w 2007 r. – Zębowice). Najwyższe poparcie komitet mniejszości niemieckiej otrzymał w gminach: Jemielnica (45,03%), Cisek (42,28%), Strzeleczy (42,26%), Izbicko (41,47%), Walce (40,85%) i Radłów (38,89%) (Mapa 1.J). Komitet Mniejszości Niemieckiej w województwie opolskim zdobył jeden mandat poselski (Ryszard Galla).

Z kolei bardziej złożony charakter miał Komitet Wyborczy Wyborców Zjednoczeni dla Śląska powstały z inicjatywy części działaczy mniejszości niemieckiej reprezentowanej przez Towarzystwo Społeczno-Kulturalne Niemców Województwa Śląskiego i Niemiecką Wspólnotę „Pojednanie i Przyszłość” oraz organizację regionalną Ruch Autonomii Śląska,

która próbowała wcześniej sygnalizować, że ma znamiona stowarzyszenia mniejszości etnokulturowej i może reprezentować wyborców województwa, którzy w ostatnich spisach powszechnych deklaruowali śląską przynależność etniczną. W związku z tym, że w skład komitetu Zjednoczeni dla Śląska weszli przedstawiciele mniejszości niemieckiej uzyskał on status komitetu mniejszości narodowej (zwolnionego z konieczności zdobycia poparcia ponad 5% ważnych głosów w skali kraju). Komitet ten zamierzał wystawić swoje listy w trzech okręgach wyborczych województwa śląskiego, jednak ostatecznie listy wystawił tylko w dwóch: nr 30 z siedzibą w Rybniku oraz w nr 31 z siedzibą w Katowicach. W okręgu rybnickim Zjednoczeni dla Śląska uzyskali 2,73% ważnych głosów, a w okręgu katowickim – 2,61% ważnych głosów, ale nie zdobyli żadnego mandatu poselskiego. W okręgu rybnickim poparcie powyżej 5% ważnych głosów komitet Zjednoczeni dla Śląska otrzymał w sześciu gminach, a najwyższe w gminach powiatu raciborskiego: Pietrowice Wielkie (11,05%), Krzyżanowice (10,64%), Rudnik (9,51%), Krzanowice (8,70%), Nędza (8,17%), miasto Racibórz (5,55%) i Kuźnia Raciborska (4,99%) (Mapa I.K). W okręgu katowickim komitet ten nie przekroczył progu 4% ważnych głosów w żadnej z gmin, a najwyższe poparcie uzyskał w miastach: Chorzów (3,96%), Siemianowice Śląskie (3,68%), Piekary Śląskie (3,39%), Świętochłowice (3,33%) i Imielin (3,29%) (Mapa I.K).

GRUPY REGIONALNE

W pierwszych – po przemianach społeczno-politycznych i rozpoczętej transformacji gospodarczej – w pełni demokratycznych wyborach do Sejmu 27 października 1991 r. obok stowarzyszeń mniejszości narodowych listy wyborcze wystawiły także regionalne organizacje o znamionach etnokulturowych (Mapa I.B), które można zaliczyć czasami do ugrupowań kryptomniejszościowych – podobnie jak omawiany Komitet Wyborczy Prawosławnych.

Były to m.in. Ruch Autonomii Śląska (powstały w 1990 r.) oraz Związek Podhalan (utworzony w 1911 r. i reaktywowany w 1957, po dziewięciu latach przerwy w działalności). W wyborach 1991 r. osiągnęły one następujące rezultaty.

- Ruch Autonomii Śląska – wystawił listy w okręgu nr 36 z siedzibą w Katowicach (4,4% ważnych głosów) i w okręgu nr 37 z siedzibą w Gliwicach (5,5%), a w całym ówczesnym województwie katowickim zdobył 3,6% głosów;
- Związek Podhalan – wystawił listę w ówczesnym województwie nowosądeckim (i zarazem okręgu nr 32), gdzie uzyskał poparcie 11,3%.

Na Ruch Autonomii Śląska w okręgu nr 36 (Katowice) oddało głosy 20 261 wyborców. Największe poparcie ten komitet wyborczy uzyskał w miastach Łaziska Górne (10,4% ważnych głosów), Mikołów (8,0%), Świętochłowice (6,5%), Lędziny (6,2%), Ruda Śląska (5,9%), Siemianowice Śląskie (5,7%) i Chorzów (5,7%) oraz w gminie wiejskiej Wry

Tabela 2. Komitety mniejszości narodowych w wyborach do Sejmu w latach 1991-2015: charakterystyki elektoralne

Wybory do Sejmu	% uprawnionych zamieszkujących okręgi, w których wystawiono listy mniejszości narodowych	Liczba komitetów mniejszości narodowych	Liczba głosów ważnych oddanych na komitety mniejszości narodowych	% głosów ważnych oddanych na komitety mniejszości narodowych w skali całego kraju
1991	56,34	5	187 464	1,67
1993	16,20	5	120 618	0,87
1997	17,33	7	93 595	0,72
2001	5,09	2	50 364	0,39
2005	4,97	2	40 050	0,34
2007	2,73	1	32 462	0,20
2011	2,69	1	28 014	0,19
2015	7,06	2	46 198	0,30

Wybory do Sejmu	% uprawnionych głosujących na komitety mniejszości narodowych w skali całego kraju	% głosów ważnych oddanych na komitet mniejszości niemieckiej w województwie opolskim (w granicach z 1999 r.) w stosunku do ogółu głosów oddanych na komitety mniejszościowe	% głosów ważnych oddanych na komitety mniejszości narodowych w okręgach z listami komitetów mniejszościowych
1991	0,68	43,50	2,91
1993	0,44	56,08	5,86
1997	0,33	59,55	4,42
2001	0,17	84,07	8,88
2005	0,13	86,06	8,04
2007	0,11	100,00	8,81
2011	0,09	100,00	8,76
2015	0,15	59,09	4,44

(9,4%) (Mapa I.C). Z kolei w okręgu nr 37 (Gliwice) na Ruch Autonomii Śląska głosowało 19 800 wyborców, ale w sześciu gminach okręgu poparcie przekroczyło poziom 10%. Najwięcej głosów RAŚ uzyskał w gminach wiejskich Gaszowice (17,7%), Świerklany (16,8%), Godów (11,5%), Ornontowice (9,6%), Lyski (9,0%), Mszana (8,8%) i Gierałtowice (8,4%) oraz w miastach Wodzisław Śląski (12,7%), Rybnik (12,5%) i Leszczyny (11,9%) (Mapa I.C). Ugrupowanie to zdobyło w ówczesnym województwie katowickim łącznie 2 mandaty poselskie (po jednym w okręgu).

Na listę Związku Podhalan w wyborach do Sejmu w 1991 r. oddały głos 26 744 osoby w ówczesnym województwie nowosądeckim. Najwyższe poparcie Związek Podhalan uzyskał w zachodniej części województwa, w gminach Lipnica Wielka (87,8% ważnych głosów), Biały Dunajec (54,1%), Jabłonka (50,0%), Zakopane (33,5%), Czarny Dunajec (33,4%), Szafłary (25,0%) i Bukowina Tatrzańska (21,4%), ale znaczne również

we wschodniej części województwa w gminie Kamionka Wielka (54,3%), położonej niedaleko siedziby województwa – Nowego Sącza (Mapa I.B). Należy zwrócić uwagę, że zgodnie z deklaracją ideową Związku, obszarem jego działania jest Podhale utożsamiane też z regionem Podtatrza, które składa się z pięciu części o odmiennych własnościach etnograficznych, przyrodniczo-geograficznych i doświadczeniach historycznych, tj. Skalnego Podhala, Podhala Niżnego, Spiszu, Ziemi Czorsztyńskiej (zwanej też Pieninami) i Orawy. W 13 gminach (według ówczesnego podziału administracyjnego) tworzących obszar rodzimy Związku Podhalan oddano na jego listę 16 625 głosów (tj. 62,2% ogółu głosów oddanych na przedstawicieli Związku w okręgu nr 32), a przeciętne poparcie dla przedstawicieli tego komitetu wyborczego wyniosło 25,2% głosów (przy poziomie poparcia w okręgu 11,3%). Drugim obszarem znaczącego poparcia dla Związku Podhalan był Nowy Sącz wraz z sześcioma gminami go otaczającymi, łącznie oddano tam na listę Związku 5985, czyli 11,4% głosów ważnych. Na pozostałym obszarze

Tabela 3. Poparcie komitetu mniejszości niemieckiej w wyborach parlamentarnych w województwie opolskim (w granicach z 1999 r.)

Wybory do Sejmu	Liczba głosów oddanych na ugrupowanie mniejszości niemieckiej w wyborach do Sejmu	% głosów ważnych	Udział głosujących na mniejszość niemiecką w stosunku do ogółu uprawnionych (%)
1991	81 524	26,84	10,61
1993	67 891	19,83	8,79
1997	55 740	17,45	7,00
2001	42 340	13,62	5,16
2005	34 469	12,92	4,15
2007	32 462	8,81	3,91
2011	28 014	8,76	3,39
2015	27 530	8,14	3,40

województwa przeciętne poparcie dla przedstawicieli Związku wynosiło 3,5%. Ugrupowanie to zdobyło w województwie nowosądeckim jeden mandat poselski.

W wyborach parlamentarnych 19 września 1993 r. Ruch Autonomii Śląska wystawił ponownie swoje listy w dwóch okręgach ówczesnego województwa katowickiego (nr 16 Katowice i nr 17 Gliwice), pomimo że nie uzyskał statusu komitetu wyborczego mniejszości narodowej (zwolnionego z obowiązku zdobycia 5% ważnych głosów w skali kraju). W wyborach do Sejmu uzyskał poparcie 26 357 wyborców w całym ówczesnym województwie katowickim i zdobył 2,1% ważnych głosów. Na Ruch Autonomii Śląska w okręgu nr 16 (Katowice) oddało głosy 12 446 wyborców, najwięcej w gminach wiejskich Bojszowy (4,7%) i Wyry (3,4%) oraz w miastach Łędziny (3,7%), Łaziska Górne (3,7%), Mysłowice (3,4), Piekary Śląskie (3,3%) i Świętochłowice (3,3%). W drugim z okręgów województwa katowickiego (nr 17 Gliwice) na Ruch Autonomii Śląska głosowało nieco więcej wyborców – 13 911, a poparcie w trzech gminach przekroczyło poziom 10%. Największe poparcie RAŚ uzyskał w gminach wiejskich: Gierałtów (13,6%), Jejkowice (10,4%), Świerklany (10,0%), Ornontowice (9,9%), Gaszowice (8,3%) i Godów (7,1%) oraz w miastach Rybnik (8,0%), Orzesze (7,6%) i Czerwionka-Leszczyny (7,0%). Ze względu na zmienioną ordynację wyborczą nie zdobył żadnego mandatu poselskiego (w 1991 r. – 2 miejsca w Sejmie).

W związku z tym działacze Ruchu Autonomii Śląska podjęli w 1996 r. działania na rzecz zarejestrowania organizacji o znamionach stowarzyszenia mniejszości narodowej pod nazwą Związek Ludności

Narodowości Śląskiej, by móc wystawić swoją listę w nadchodzących wyborach parlamentarnych w 1997 r. O ile dość karkołomna konstrukcja „słowiańskiej mniejszości narodowej” znalazła uznanie w decyzji sądu oraz Państwowej Komisji Wyborczej i Stowarzyszenie Słowiańskiej Mniejszości Narodowej – Prawosławni wystartowało w wyborach do Sejmu w 1997 r., o tyle Związek Ludności Narodowości Śląskiej nie otrzymał zgody na rejestrację i start w wyborach parlamentarnych. Związek ten wielokrotnie odwoływał się od decyzji sądów w Polsce i wniósł sprawę do Europejskiego Trybunału Praw Człowieka w Strasburgu (rozpatrywaną w 2004 r.). W dniu 6 stycznia 2005 r. weszła w życie w Polsce ustawa o mniejszościach narodowych i etnicznych oraz o języku regionalnym, która nie wymienia śląskiej mniejszości narodowej ani etnicznej. W Narodowym Spisie Powszechnym Ludności i Mieszkań w Polsce w latach 2002 i 2011 pewna część mieszkańców kraju zadeklarowała przynależność do narodowości śląskiej. Jednakże ten deklaracyjny charakter etniczności śląskiej spotkał się ze sprzeciwem środowisk politycznych kraju, w tym także mieszkańców Górnego Śląska. Należy też zwrócić uwagę, że w polskich unormowaniach prawnych unika się pojęcia narodowość, choć według A. Posern-Zielińskiego (2005, s. 64) grupa narodowościowa – to kategoria „etnicznej identyfikacji, oznaczająca regionalną wspólnotę kulturowo-językową, będącą (...) przednarodową formą integracji etnicznej”. Autor ten zwrócił również uwagę, że deklaracyjny charakter etniczności jednostek „nie wywołuje z reguły kontrowersji, natomiast jeśli dotyczy całej, nagle wyłaniającej się z „niebytu” grupy etnicznej (np. Ślązaków) powoduje spore dyskusje co do autentyczności tych zgłaszanych intencji” (Posern-Zieliński 2005, s. 83).

PODSUMOWANIE

Wolne i demokratyczne wybory do Sejmu w 1991 r. stały się areną doświadczeń dla wielu nowo powstałych partii, ale też dla komitetów wyborczych mniejszości etnicznych. Dla tych ostatnich były również próbą określenia znaczenia poszczególnych populacji mniejszości narodowych w początkującym społeczeństwie obywatelskim. W wyborach 1991 r. wzięło udział pięć komitetów mniejszości narodowych, ale trzy z nich miały wyraźnie ponadregionalny zasięg (Krajowy Komitet Wyborczy Mniejszości Niemieckiej, Wyborczy Blok Mniejszości i Białoruski Komitet Wyborczy). W okręgach, w których wystawili listy wyborcze w 1991 r. przedstawiciele któregoś z pięciu komitetów mniejszości narodowych zamieszkiwało aż 56,3% ogółu uprawnionych do głosowania (zob. Tab. 2), a więc ponad połowa społeczeństwa polskiego. W wyborach do Sejmu w 1991 r. reprezentanci mniejszości narodowych zdobyli łącznie 1,7% ważnych głosów w skali całego kraju. Każde kolejne wybory do Sejmu przynosiły im już coraz niższe poparcie, które w wyborach 2001 r. wyniosło 0,39%, a w 2011 – 0,19% (Tab. 2). Podobnie inny wskaźnik – odsetek uprawnionych głosujących na komitety mniejszości narodowych, który redukował wpływ fluktuacji związanych z frekwencją wyborczą również spadł z poziomu 0,68% w 1991 r. do 0,09% w 2011, jednakże w wyborach 2015 r. wzrósł ponownie do 0,30% (Tab. 2).

W całym analizowanym okresie podstawową rolę w reprezentowaniu wyborczym mniejszości narodowych w Polsce odgrywał komitet mniejszości niemieckiej na Śląsku Opolskim. O ile komitety mniejszości niemieckiej w ówczesnym województwie opolskim i w sześciu gminach województwa częstochowskiego (później przyłączonych do opolskiego) w wyborach 1991 r. zdobyły łącznie 43,5% ogółu głosów oddanych na komitety mniejszościowe w skali kraju, o tyle w każdych następnym wyborach kumulacja głosów była coraz większa, a od 2007 r. wynosiła już 100%. Dopiero wystawienie listy przez Komitet Wyborczy Zjednoczeni dla Śląska w okręgu katowickim i rybnickim w wyborach do Sejmu 2015 r. zmieniły pozycję Komitetu Mniejszości Niemieckiej w województwie opolskim (Tab. 2).

Dlatego warto dokonać analizy wyników wyborów do sejmu z perspektywy komitetu mniejszości niemieckiej w województwie opolskim. Województwo w obecnym kształcie funkcjonuje od 1999 r., tj. od wprowadzenia podziału administracyjnego kraju na 16 województw. W związku z tym w analizie wyników wyborów z lat 1991-1997 uwzględniono zmiany terytorialne, tzn. przyłączenie z byłego województwa częstochowskiego sześciu gmin: Dobrodzień, Gorzów Śląski, Olesno, Praszka, Radłów i Rudniki.

Tabela 4. Liczba gmin o określonym poparciu dla mniejszości niemieckiej w województwie opolskim w wyborach parlamentarnych w latach 1991-2015

Poziom poparcia dla mniejszości niemieckiej (% ważnych głosów)	1991	1993	1997	2001	2005	2007	2011	2015
Powyżej 50	33	26	22	17	12	1	1	0
25-50	5	11	14	16	21	21	20	16
5-25	9	6	7	9	8	17	17	20
Poniżej 5	24	28	28	29	30	32	33	35

W poszczególnych wyborach do sejmu mniejszość niemiecką na obszarze województwa opolskiego (w granicach z 1999 r.) reprezentowały różne komitety. W wyborach 1991 listę wystawił komitet ogólnokrajowy (Komitet Mniejszości Niemieckiej), a w wyborach 1993 r. – organizacje regionalne: Towarzystwo Społeczno-Kulturalne Mniejszości Niemieckiej na Śląsku Opolskim w byłym województwie opolskim oraz Towarzystwo Społeczno-Kulturalne Ludności Pochodzenia Niemieckiego w Województwie Częstochowskim na obszarze 6 gmin powiatu oleskiego. Te same organizacje regionalne zgłosiły również listy w wyborach 1997 r., z tym, że zmieniły się nazwy tych instytucji – sugerujące

przeistoczenie się z reprezentanta mniejszości niemieckiej w reprezentantów Niemców w okręgu wyborczym. W wyborach 2001 r. i następnych – po zmianie podziału administracyjnego – listę wystawił Komitet Wyborczy Wyborców Mniejszość Niemiecka.

W trakcie kolejnych wyborów widzimy systematyczny spadek poparcia dla komitetów mniejszości niemieckiej na obszarze Opolszczyzny. W 1991 r. głosowało na nie 26,84% wyborców, w 2015 r. już tylko 8,14% (Tab. 3). O ile więc w 1991 r. w 33 gminach poparcie dla opcji politycznej sięgało

ponad 50%, o tyle w 2015 nie było już żadnej takiej jednostki (Tab. 4). Spadek ten częściowo można wyjaśnić wzrostem polaryzacji poglądów politycznych wśród wyborców niemieckich, a także długotrwałymi migracjami zarobkowymi tej grupy narodowej do państw Europy Zachodniej.