

## WPROWADZENIE

Głównym celem niniejszego rozdziału jest diagnoza przestrzennego zróżnicowania zachowań wyborczych na polskiej wsi oraz określenie dynamiki i kierunków zmian tych zachowań w okresie demokratyzacji życia publicznego i urynkowienia gospodarki. Celem uzupełniającym jest identyfikacja czynników różnicujących regionalnie preferencje wyborcze mieszkańców wsi. Badaniom poddano wyniki wyborów do parlamentu w okresie 1993-2015. Ze względu na dużą „fragmentację” partii politycznych oraz odmienną ordynację wyborczą wyłączono z analizy pierwsze wolne wybory w 1991 r.

Charakter polskiego życia politycznego spowodował ukształtowanie się w latach 1990. czterech podstawowych opcji politycznych tworzących dwie osie podziału – ideologiczną i społeczno-ekonomiczną. Główne antagonistyczne opcje polityczne zostały określone w pracy jako prawica i lewica. Konflikt pomiędzy nimi ma przede wszystkim charakter ideologiczny. Druga oś podziału ukształtowała się pomiędzy zantagonizowanymi grupami liberałów i ludowców, których konflikt wynika raczej z przesłanek społeczno-ekonomicznych niż ideologicznych. Wszystkie ugrupowania biorące udział w kolejnych wyborach zostały zaliczone do jednej z tych czterech opcji (Tab. 1), co przy dużej zmienności polskiej sceny politycznej (partyjnej), było rozwiązaniem umożliwiającym przeprowadzenie analizy porównawczej.

## WYBÓR OBSZARU BADAŃ

Na potrzeby analizy wyłoniono gminy o cechach uznanych za „typowo wiejskie”. Zastosowano jednocześnie cztery kryteria, każde potraktowane jako warunek konieczny niewystarczający. Dwa z nich zostały zaczerpnięte z metodologii wyodrębniania obszarów wiejskich stosowanej przez OECD (OECD 2009): gęstość zaludnienia poniżej 150 osób na 1 km<sup>2</sup> i udział ludności mieszkającej w mieście poniżej 50%. Dwa kolejne uwzględniały status administracyjny gmin. Stosując pierwsze z nich, wyłączono z obszaru badań gminy miejskie oraz miejsko-wiejskie z miastami o liczbie mieszkańców przekraczającej 10 000. W trakcie ostatniego etapu wyłączono także te gminy wiejskie, których siedziba urzędu gminy znajdowała się w miejscowości liczącej powyżej 10 000 mieszkańców i mającej status oddzielnej gminy miejskiej. Całość obszaru analizy ustalono na podstawie danych statystycznych z 2016 r.

Tabela 1. Komitety wyborcze w kolejnych wyborach do Sejmu według opcji politycznych

Rok wyborów	Lewica	Prawica	Ludowcy	Liberałowie
1993	SLD, UP, PUP i mniejsze	KW Ojczyzna, PC, KdR, S, KPN, Mniejszość Niemiecka i pozostałe	PSL, Samoobrona RP, PL, Partia X	UD, KLD, PPPP, BBWR, UPR i pozostałe
1997	SLD, UP, KPEiR	AWS, ROP, PDP, KPEiR RP, PWN, TSK, Mniejszość Niemiecka	PSL, Samoobrona RP	UPRz, UW
2001	SLD-UP, PPS	PiS, LPR, AWSP, Mniejszość Niemiecka i pozostałe	PSL, Samoobrona RP	PO, UW, UPR, PUG
2005	SLD, SDPL, PPP i mniejsze	PiS, LPR, RP, Mniejszość Niemiecka i pozostałe	PSL, Samoobrona RP	PO, PD, PJKM
2007	Lewica i Demokraci, PPP, PK	PiS, LPR, Mniejszość Niemiecka	PSL, Samoobrona RP, SP	PO
2011	SLD, Ruch Palikota, PPP-S.80	PiS, Polska Jest Najważniejsza, Prawica, Mniejszość Niemiecka	PSL, Samoobrona	PO, Nowa Prawica – JKM
2015	Zjednoczona Lewica, Razem, Ruch SRP	Kukiz'15, PiS, Mniejszość Niemiecka i pozostałe	PSL, Samoobrona	Nowoczesna, PO, KORWiN i pozostałe

W efekcie przyjęcia wymienionych kryteriów obszar wiejski objął 1603 gminy, zajmujące 67% powierzchni kraju i zamieszkałe przez 28,2% ludności. W trakcie analizowanych wyborów, oddano na tych obszarach 23,8% wszystkich głosów ważnych w Polsce.

## WYNIKI WYBORÓW 1993-2015

Wyniki wyborów w Polsce wykazują bardzo duże zróżnicowanie regionalne, co jest na ogół tłumaczone splotem czynników historycznych i społeczno-ekonomicznych (Florczyk i Żukowski 1990, Raciborski 1997, Zarycki 1997, Kowalski 2000a, 2003a, 2004a,b, Bartkowski 2003). Wśród nich ważną rolę odgrywa przynależność państwowa w przeszłości (zaborcy, Ziemia Zachodnie i Północne), wskaźnik bezrobocia, sytuacja ekonomiczna regionu i poziom wykształcenia mieszkańców. Znaczenie tych czynników jest zróżnicowane regionalnie i czasowo. Dotyczy to również obszarów wiejskich.

W 1993 r. wyniki wyborów na wsi wskazały na bardzo duże poparcie dla opcji ludowej, która zdobyła blisko połowę wszystkich głosów (48%). Przestrzenny rozkład preferencji wyborczych na wsi nawiązywał w pewnym stopniu do dawnej przynależności polityczno-administracyjnej ziem polskich (Mapa 1.A). W centralnej i wschodniej Polsce, czyli na obszarze dawnej Kongresówki wieś poparła przede wszystkim ludowców,

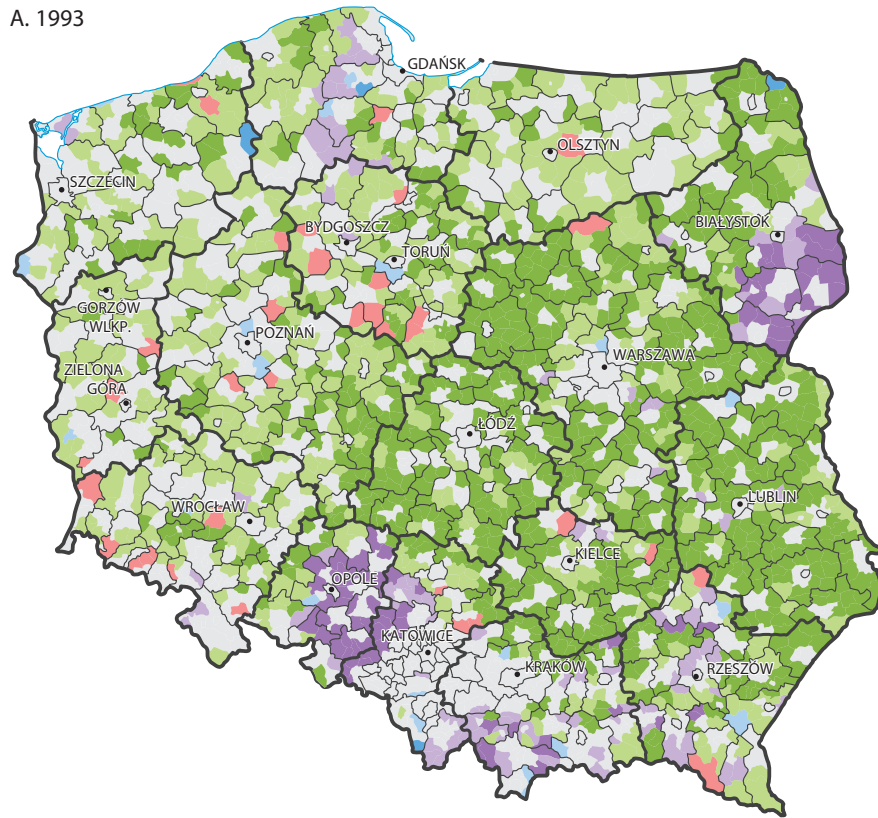
którzy w większości gmin uzyskali ponad 50% poparcie. Opcja prawicowa szczególnie wpływała w Małopolsce, na Kaszubach, na Śląsku i Podlasiu, opcja lewicowa zaś największą liczbę głosów zdobyła w północno-zachodniej i północnej Polsce, tj. na obszarach zdominowanych do niedawna przez państwowe gospodarstwa rolne (Mapa 1.A). Wybory w 1993 r. zbiegły się z ostatnią fazą likwidacji PGR-ów, dlatego reakcja przeciwko partiom postsolidarnościowym była tam silna. Ludność wiejska głosując na lewicę i ludowców liczyła na pomoc i wsparcie socjalne. Na szczególną uwagę zasługuje wschodnia część Podlasia, gdzie w zwartej grupie gmin koncentruje się prawosławna mniejszość wyznaniowa. Lewica zdobyła tu ponad 50% wszystkich głosów. Opcja liberalna zaznaczyła swoją obecność na zachodzie kraju, ale przede wszystkim w wielkich ośrodkach miejskich bez względu na ich usytuowanie regionalne

\* Rozdział stanowi zmienioną wersję artykułu opublikowanego w Przeglądzie Geograficznym (Bański i in., 2009).

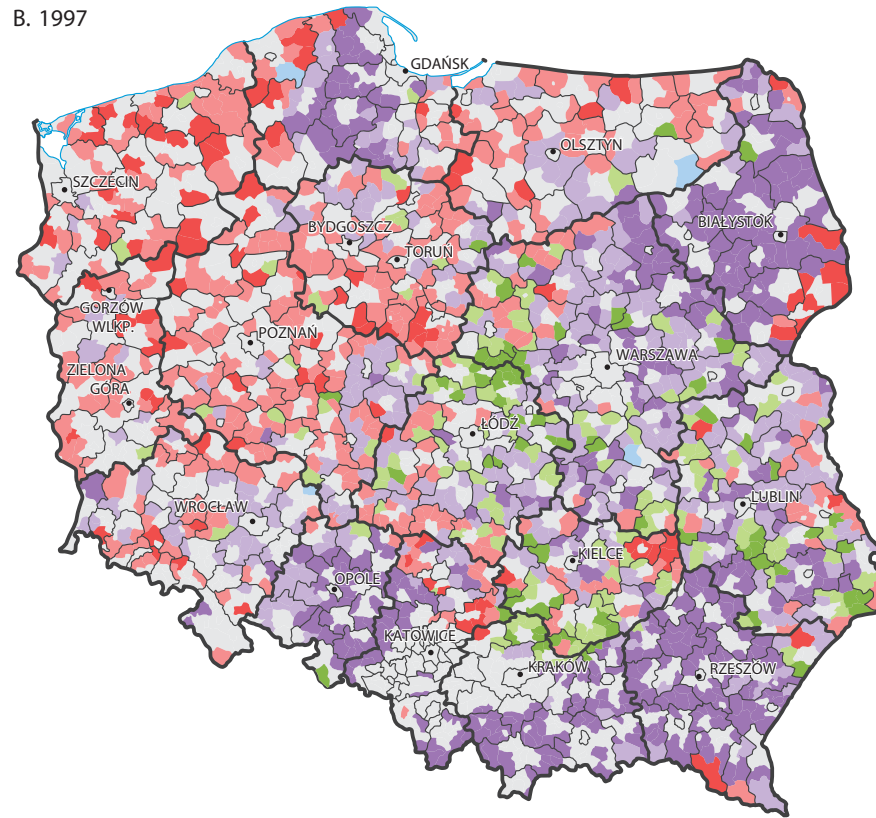
Mapa 1.A.-F. Zwycięzcy wyborów do Sejmu na obszarach wiejskich

1:6 000 000 (granice województw i pseudopowiatów z 2011 r. na wszystkich mapach w rozdziale)

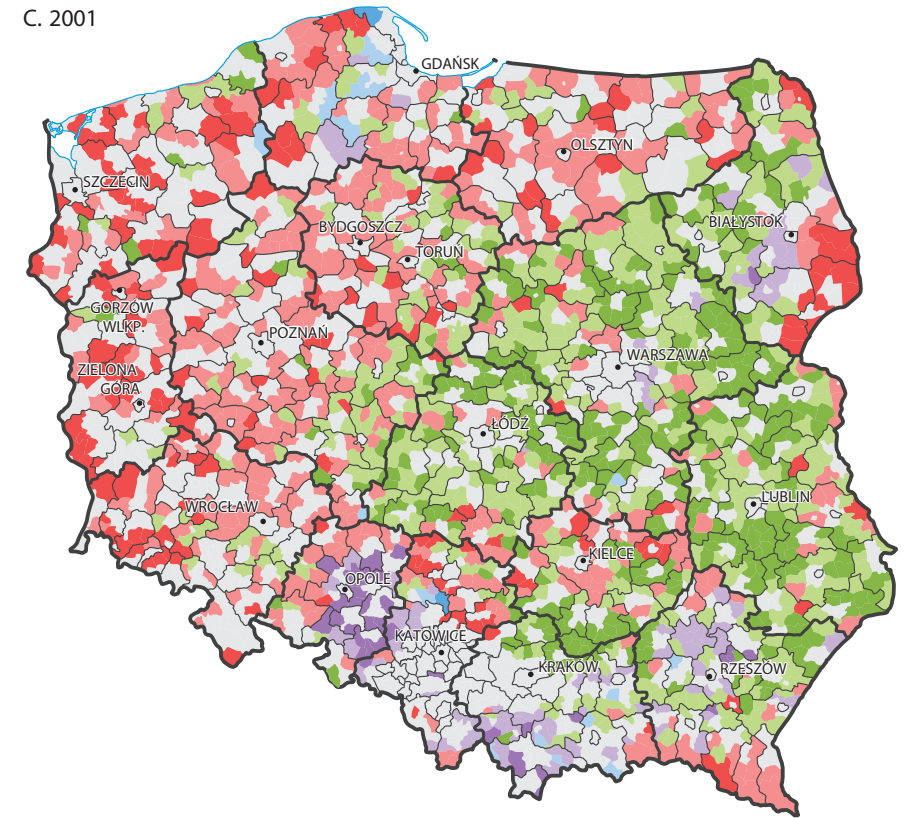
A. 1993



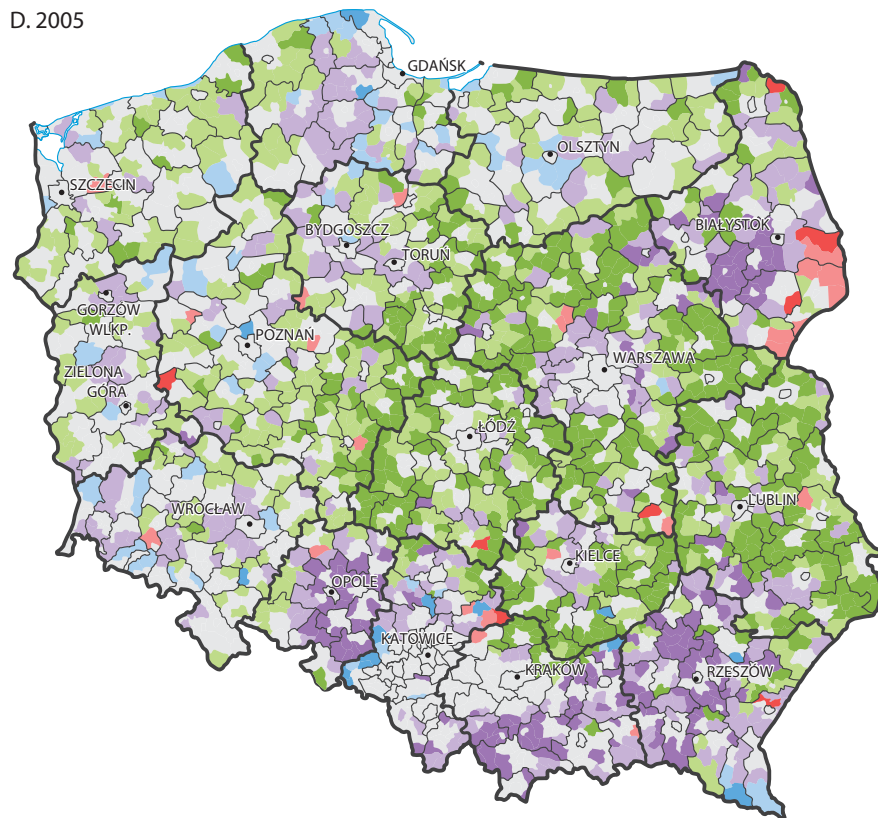
B. 1997



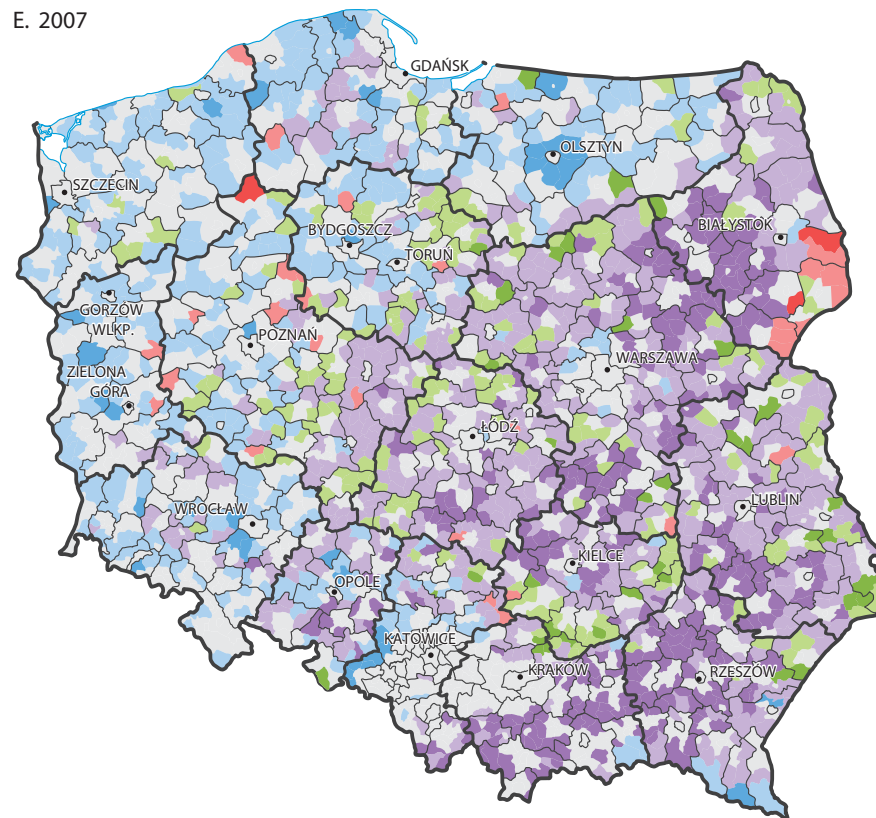
C. 2001



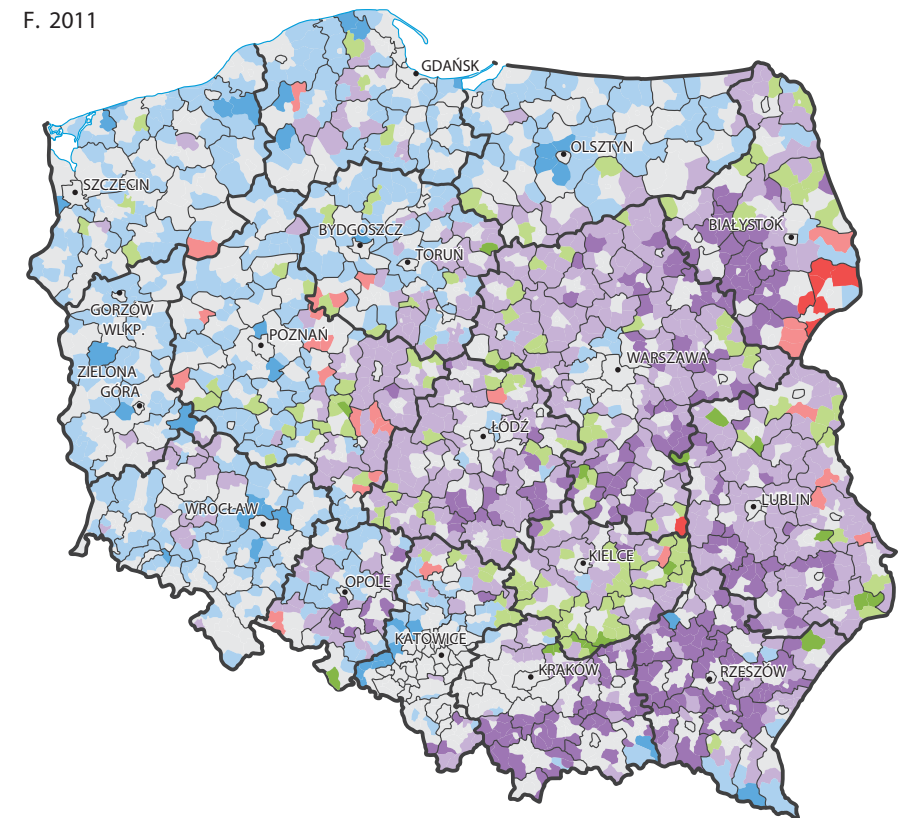
D. 2005



E. 2007



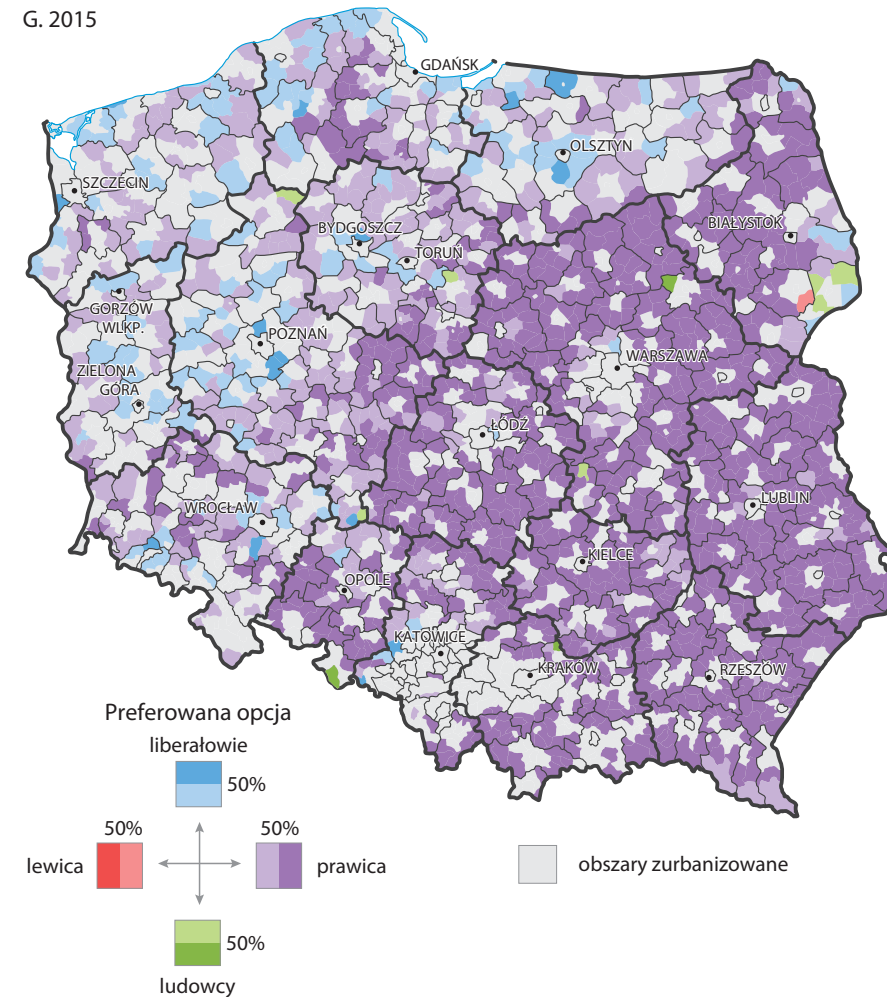
F. 2011



Mapa 1.G. Zwycięzcy wyborów do Sejmu na obszarach... (cd.)

1:6 000 000

G. 2015



(Warszawa, Kraków, Gdańsk, Szczecin, Wrocław). Na wsi największa grupa zwolenników tej opcji była w zachodniej części kraju. Wyniki wyborów wskazały na spadek popularności ugrupowań solidarnościowych. Społeczeństwo polskie zwróciło się w stronę ugrupowań związanych z dawnym systemem, przesadzając o objęciu rządów przez lewicowo-ludową koalicję SLD-PSL. Opcje ludowa i lewicowa razem zdobyły na wsi 65,2% głosów.

W 1997 r. nastąpiła na wsi wyraźna polaryzacja ideologiczna preferencji wyborczych (Mapa 1.B). Bardzo dużo zyskały opcja prawicowa (45,8%) i lewicowa (28,0%), przy spadku poparcia dla dwóch pozostałych. Pomimo znacznej utraty głosów przez ludowców, byli oni nadal ważną siłą polityczną na wsi, uzyskując tam prawie pięciokrotnie wyższe poparcie niż w miastach. Zaznaczyła się również silna polaryzacja przestrzenna preferencji wyborczych: Polska wschodnia i częściowo środkowa poparła przede wszystkim partie prawicowe, podczas gdy na zachodzie i północy (z wyłączeniem Kaszub) zwyciężyła opcja lewicowa. Tradycyjnie bardzo silne poparcie dla opcji prawicowej zanotowano w Małopolsce, na Podlasiu,

Kaszubach i Opolszczyźnie, natomiast dla lewicy – na Pomorzu i wschodnim Podlasiu. W efekcie zarysował się wyraźny podział na wieś zdominowaną przez rolnictwo indywidualne, popierającą prawicę i wieś popegeerską lub o tradycjach rolnictwa uspołecznionego, popierającą lewicę.

W 2001 r. na obszarach wiejskich zaznaczyła się zdecydowana przewaga ludowców i lewicy, którzy w sumie uzyskali 71,1% poparcia (Mapa 1.C). Opcja ludowa zwyciężyła przede wszystkim w środkowej i wschodniej Polsce, zaś lewicowa na północy i zachodzie kraju. Rozkład przestrzenny poparcia był podobny do wyborów do Sejmu z 1993 r., z tym, że zaznaczył się wyraźniej obszar poparcia dla lewicy. W Małopolsce, na Podlasiu i Kaszubach ludność wiejska tradycyjnie poparła partie wywodzące się z nurtu postsolidarnościowego, przede wszystkim opcję prawicową.

W 2005 r. niezadowolone z czteroletnich rządów lewicy spowodowało poważne zmiany na politycznej mapie kraju. Można mówić o generalnym przesunięciu głównej osi konfliktu politycznego z lewicowo-prawicowej na centrowo-prawicową. Opcja lewicowa została zmarginalizowana (16,1% poparcia ogółem, a na obszarach wiejskich 11,6%), wzrosło zaś znaczenie partii prawicowych (przede wszystkim PiS) – 37,3% oraz liberalnych (PO) – 28,1%. Na wsi – poza prawicą, która uzyskała 34,8% poparcia – tradycyjnie przewodziła opcja ludowa z wynikiem 37,8%. Partie ludowe zdecydowanie zwyciężyły na wsi mazowieckiej, lubelskiej, świętokrzyskiej i łódzkiej, zaś partie prawicowe w Małopolsce, na Podlasiu i na Górnym Śląsku. Opcja lewicowa utraciła całkowicie znaczenie na zachodzie i północy Polski na rzecz pozostałych orientacji. Zmiana głównej osi konfliktu doprowadziła do przekształceń wyborczej mapy kraju. Znacznie silniej niż do tej pory zaznaczyły się w przestrzeni wpływy opcji liberalnej (Mapa 1.D). Stało się to możliwe dzięki wyparciu przez nią wpływów lewicy w zachodniej Polsce. Bastionem lewicy pozostała jedynie wschodnia, prawosławna, część Podlasia.

Upadek mniejszościowego rządu PiS spowodował rozpisanie przyspieszonych wyborów w 2007 r., które doprowadziły do umocnienia nowej osi konfliktu politycznego. Niezadowolone z rządów radykalnego PiS skupiło jego przeciwników wokół PO, najważniejszego ugrupowania opcji liberalnej. Uzyskała ona rekordowy wynik w skali całego kraju (41,4%), co zdecydowało o wyborczym sukcesie. Na obszarach wiejskich poparcie dla liberałów było jednak zdecydowanie mniejsze (26,4%), nieznacznie tylko większe od poparcia dla opcji ludowej (22,0%). Zdecydowanym zwycięzcą na obszarach wiejskich była opcja prawicowa, która zdobyła tam 39,6% głosów. PiS poprawił swój wynik wyborczy na wsi, odbierając prawie wszystkich wyborców radykalnym partiom prawicowym, a częściowo nawet ludowym. Pozwoliło to prawicy tylko nieznacznie utracić poparcie zdobyte w poprzednich wyborach, które w skali całego kraju wyniosło tym razem 33,6%.

Wybory 2007 r. umocniły bipolarny układ polityczny na osi liberałowie–prawica, co zostało wzmocnione przechyleniem się prawicy w stronę opcji ludowej (Mapa 1.E). Opcje lewicowa i ludowa utrzymały się na scenie politycznej i uzyskały w parlamencie reprezentację, która dała

im możliwość pełnienia roli „języczka u wagi” w różnych przetargach politycznych.

Umocnienie konfliktu na osi liberałowie–prawica wpłynęło również na obraz mapy politycznej obszarów wiejskich. Radykalizacja PiS spowodowała przejście przez opcję prawicową wyborców ludowych w centralnej i wschodniej części kraju. Ta sama radykalizacja spowodowała przejście przez opcję liberalną (PO) części umiarkowanych wyborców prawicy. Na obszarach wiejskich Polski środkowej i wschodniej swą dominującą pozycję umocniła opcja prawicowa, w pozostałej części kraju – opcja liberalna.

Wybory z 2011 r. w dużym stopniu powtórzyły wynik tych z 2007. Do istotnych zmian zaliczyć można chwilowy wzrost wpływów opcji lewicowej, co należy wiązać z pojawieniem się na polskiej scenie politycznej Ruchu Palikota. Trzeba również zauważyć dalszy spadek poparcia dla opcji ludowej, którego poziom spadł poniżej 20%, do 18,5%, czyli poziomu najniższego od początku badanego okresu. Wpływy liberałów i prawicy pozostały na podobnym poziomie co w poprzednich wyborach, z niewielkim wahnięciem na niekorzyść prawicy. Podobny był również przestrzenny rozkład głosów, z dominacją opcji liberalnej w północno-zachodniej części kraju i opcji prawicowej w części południowo-wschodniej (Mapa 1.F). Zmiana na mapie wyborczej jaka nastąpiła w połowie pierwszej dekady XXI wieku została utrwalona. Opcje ludowa i lewicowa zostały zmarginalizowane, a na mapie zwycięzców zauważalne jedynie w pojedynczych gminach.

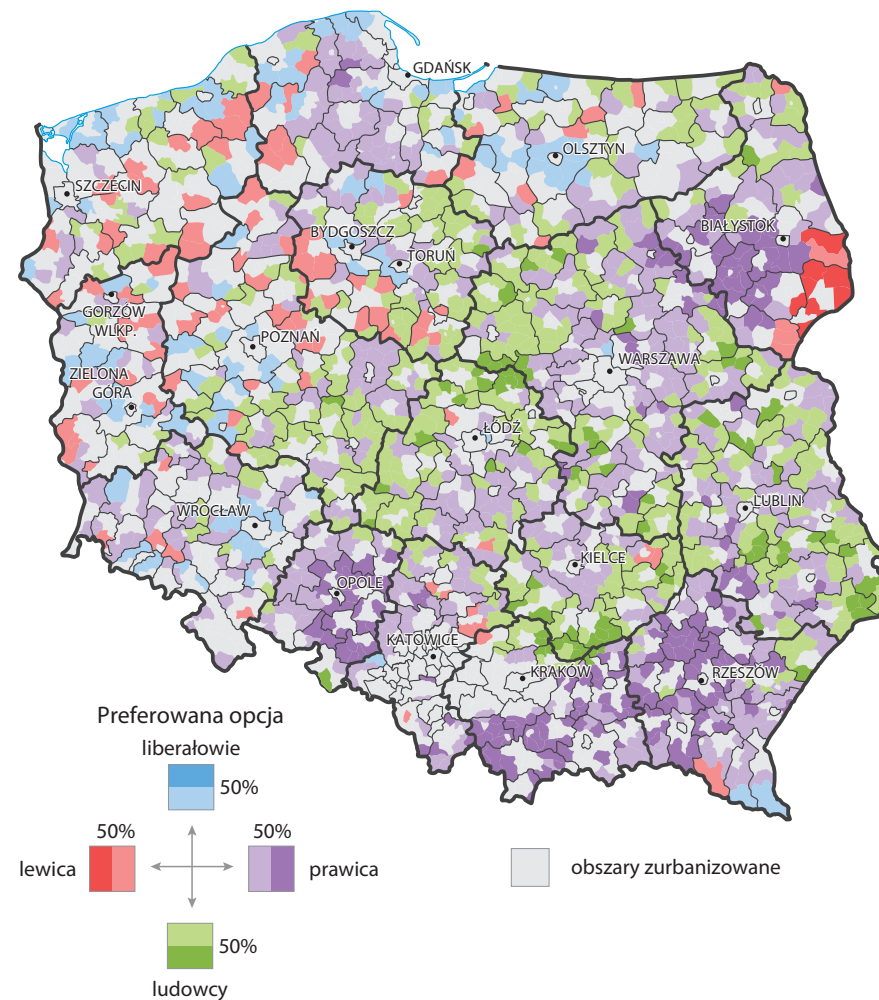
Wybory z 2015 r. przyniosły dalszy spadek wpływów opcji ludowej i lewicowej. Nastąpiło również niewielkie obniżenie wpływów opcji liberalnej. Zmianą o charakterze rewolucyjnym był natomiast znaczący wzrost poparcia dla opcji prawicowej. Na obszarach wiejskich odnotowano wówczas jedyny w badanym okresie przypadek, gdy któraś z czterech opcji politycznych uzyskała bezwzględną większość głosów (55,9%). Wiązało się to z bardzo dobrym wynikiem wyborczym PiS oraz dobrym rezultatem nowego ugrupowania o profilu prawicowym jakim był Kukiz'15. Gminy gdzie ludowcy (9) lub lewica (1) odnieśliby zwycięstwo praktycznie zniknęły z mapy wyborczej kraju, natomiast opcja prawicowa zdobyła przewagę nad liberalną w znacznie większej liczbie gmin (1452 do 141) (Mapa 1.G). Przestrzenny rozkład poparcia dla tych opcji zachował swój ogólny kształt sprzed 4 lat (północny zachód / południowy wschód), jeszcze raz potwierdzając trwałość zmiany dokonanej na polskiej mapie wyborczej w połowie pierwszej dekady XXI w.

## DYNAMIKA I KIERUNKI ZMIAN ZACHOWAŃ WYBORCZYCH NA WSI 1993-2015

Wyniki siedmiu kolejnych wyborów parlamentarnych na wsi w okresie 1993-2015 zestawiono w postaci syntetycznej, po zastosowaniu następującej formuły:

Mapa 2. Preferencje ludności wiejskiej w wyborach parlamentarnych w okresie 1993-2015

1:6 000 000



$$x = \text{Max} \left\{ E = \sum_{i=1}^7 E_i; W = \sum_{i=1}^7 W_i; D = \sum_{i=1}^7 D_i; P = \sum_{i=1}^7 P_i \right\}$$

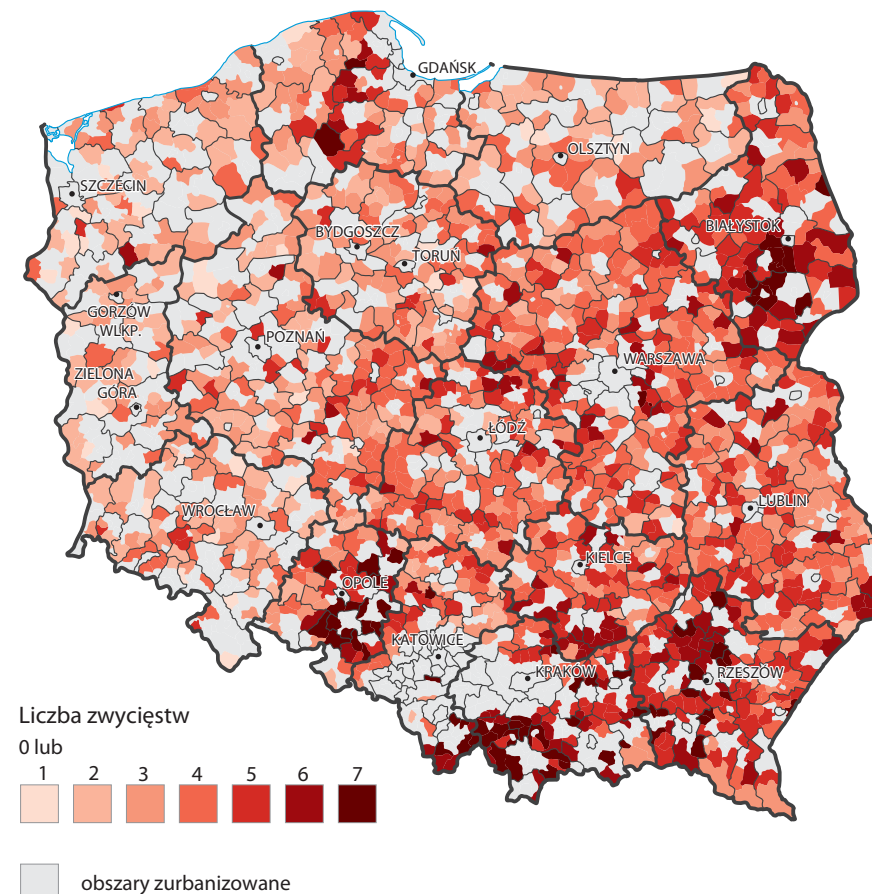
gdzie:

- $x$  – zwycięska opcja polityczna,
- $E$  – liczba głosów oddanych na liberałów,
- $W$  – liczba głosów oddanych na lewicę,
- $D$  – liczba głosów oddanych na ludowców,
- $P$  – liczba głosów oddanych na prawicę,
- $i$  – numer kolejnych wyborów.

W efekcie powstała mapa przedstawiająca preferencje wyborcze ludności wiejskiej (Mapa 2). Obrazuje ona wyraźne zróżnicowanie przestrzenne. W Polsce środkowej i wschodniej największe poparcie uzyskiwała opcja ludowa i było to często poparcie ponad 50% wyborców, na Podlasiu, Kaszubach, Małopolsce i na Górnym Śląsku oraz miejscami na Mazowszu i Dolnym Śląsku ludność wiejska popierała głównie partie prawicowe,

Mapa 3. Liczba zwycięstw najpopularniejszej opcji politycznej w wyborach do Sejmu 1993-2015

1:6 000 000



natomiast w zachodniej i północnej części kraju zwyciężała przede wszystkim opcja lewicowa lub liberalna.

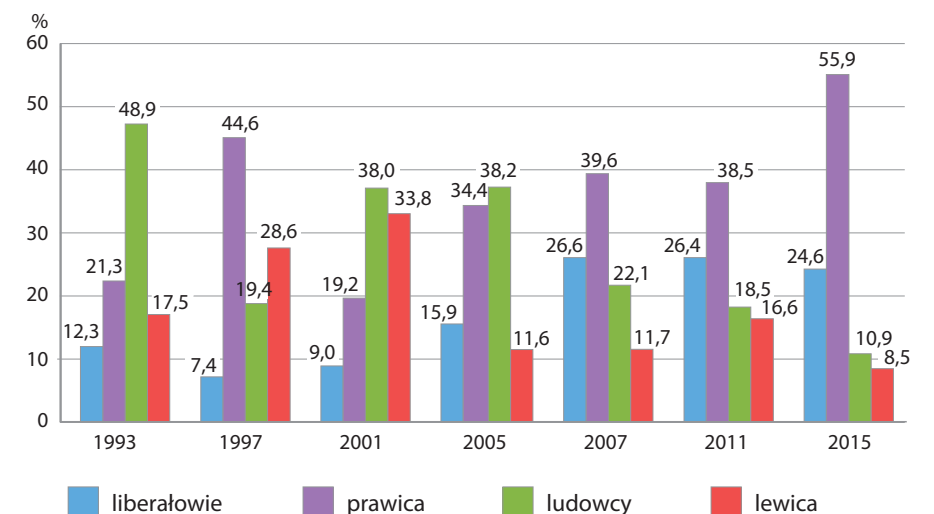
Trzeba podkreślić zdecydowane poparcie opcji lewicowej na wschodnim Podlasiu, gdzie przeważają wyznawcy prawosławia. Pomimo zachowania tradycyjnych struktur społecznych i rolnictwa indywidualnego, lewica jest postrzegana prawdopodobnie jako antidotum na narodowo-katolicką wizję porządku społecznego prezentowaną przez partie opcji prawicowej i – choć w mniejszym stopniu – ludowej (Kowalski 1998).

Liberałowie zdobywali stopniowo zaufanie na wsi dopiero od połowy pierwszej dekady XXI wieku, jednak pozostaje ono zdecydowanie mniejsze niż na obszarze zurbanizowanym (w całym analizowanym okresie 17,7% do 33,0%, a w ostatnich wyborach 24,6% do 40,4%). Jedynie miejscami w zachodniej i północnej Polsce opcja ta miała wysokie poparcie.

Preferencje ludności wiejskiej różniły się od wyborów mieszkańców miast: wieś zdecydowanie silniej popierała partie ludowe, kosztem

wszystkich pozostałych trzech opcji politycznych. W wyborach parlamentarnych 1997, 2007 i 2015 silne poparcie na wsi uzyskiwały również partie prawicowe. Najmniej popularna wśród mieszkańców wsi jest opcja liberalna, która do 2007 r. we wszystkich analizowanych wyborach uzyskała o ponad połowę mniejsze poparcie niż w miastach. W okresie od 1997 do 2007 r. z wyborów na wybory rosła jednak liczba zwolenników tej opcji na wsi, co łączyło się z osłabieniem poparcia dla lewicy. Nieznaczny regres nastąpił dopiero w wyborach 2015 r. (Rys. 1). Lata 2005, 2007, a szczególnie 2015 (przy nieznacznym regresie w 2011 r.) przyniosły również wzrost poparcia dla partii prawicowych.

Rysunek 1. Wyniki wyborów do Sejmu na wsi według czterech opcji politycznych



Interesujących wniosków dostarcza analiza zmienności preferencji wyborczych (Mapa 3). W niektórych regionach ludność wiejska ma wykrystalizowane poglądy polityczne (można też mówić o trwałości zachowań wyborczych), co uwidocznia się w na ogół stałym poparciu dla jednej z opcji; w kolejnych wyborach zwycięża ta sama opcja polityczna. Dotyczy to szczególnie wschodniego Podlasia (poparcie dla lewicy), Podhala, Kaszub i Opolszczyzny (zwycięstwa prawicy) i Poniżnia (zwycięstwo partii ludowych).

Największa zmienność preferencji politycznych cechuje wyborców w zachodniej części kraju. Można przypuszczać, że ludność wiejska kieruje się tam bardziej racjami ekonomicznymi, stąd zmienność i brak poparcia dla dotychczas rządzących i „skompromitowanych” opcji. We wschodniej części kraju przeważałyby względy ideologiczne (polityczne).

## UWARUNKOWANIA PREFERENCJI WYBORCZYCH LUDNOŚCI WIEJSKIEJ

Wyniki wyborów po 1989 r. charakteryzuje wyraźne zróżnicowanie regionalne, nawiązujące do granic, jakie dzieliły ziemie dzisiejszej Polski w XIX i XX w. (zob. Florczyk i Żukowski 1990, Żukowski 1993a, Zarycki 1997a, 1998, Raciborski 1997, Kowalski 2000a, Bartkowski 2003). Wyodrębniają się obszary Galicji (wysoka frekwencja i poparcie prawicy), Królestwa Polskiego (niska frekwencja i poparcie ludowców), ziemie zachodnie (niska frekwencja i poparcie lewicy oraz liberałów) i zbliżony do nich pod wieloma względami obszar dawnego zaboru pruskiego (wysoka frekwencja i poparcie lewicy oraz liberałów). To zróżnicowanie dotyczy przede wszystkim obszarów wiejskich, gdyż miasta, niezależnie od swojego położenia, wykazują dość zbliżone preferencje wyborcze (wysoka frekwencja i poparcie dla liberałów).

Charakterystyczny obraz zróżnicowania zachowań wyborczych, nawiązujący do dawnej przynależności państwowej głównych dzielnic historycznych, odbiega niekiedy od dzielnicowej specyfiki na niektórych obszarach wchodzących w ich skład. Dotyczy to przede wszystkim regionów o wyraźnej odrębności kulturowej. Na obszarze będącym przed 1918 r. pod zaborem pruskim odmiennymi preferencjami wyborczymi wyróżniają się przede wszystkim regiony zamieszkałe przez Kaszubów i Ślązaków. Na terenach, które do roku 1918 wchodziły w skład państwa rosyjskiego wyróżniają się przede wszystkim tereny zamieszkałe przez ludność prawosławną oraz sąsiadujący z nią obszar mazowiecko-podlaskiej drobnej szlachty. W „prawicowej” Galicji szczególnego poparcia dla prawicy udziela „Góralczyzna” (Zarycki 1997a, Kowalski 2000, Bartkowski 2003).

Opisany powyżej obraz wskazuje, że czynnik historyczno-kulturowy ma duży wpływ na przestrzenne zróżnicowanie preferencji politycznych mieszkańców wsi. Społeczności o pewnych cechach kulturowych skłonne są głosować raczej na lewicę, inne na ludowców, a jeszcze inne na prawicę (Zarycki 1997a, Kowalski 2000a, Bartkowski 2003).

Przynależność państwowa w latach 1815-1918 rozwinęła odmienne cechy kulturowe u mieszkańców głównych dzielnic historycznych dzisiejszej Polski. Dodatkowe zróżnicowanie wiąże się z występowaniem odrębnych kultur regionalnych w ramach tych dzielnic (np. Kaszuby, Górny Śląsk). Na obszarze Galicji występują zasiedlałe i tradycyjne społeczności konserwatywne, na ziemiach zachodnich zaś społeczności, które pozostawały pod wpływem pruskiego socjalizmu państwowego, przekształcone później w wyniku przemieszczeń ludności po II wojnie światowej oraz oddziaływania systemu społeczno-gospodarczego PRL. Byłoby Królestwo Polskie charakteryzuje natomiast społeczeństwo mało przekształcone w epoce industrialnej, ale nie tak konserwatywne pod względem ideologicznym jak społeczeństwo byłego Królestwa Galicji (Kowalski 2000a).

Mapa 4. Zróżnicowanie społeczno-gospodarcze wsi na tle regionów historyczno-kulturowych Polski (Kowalski 2004b)  
1:3 000 000

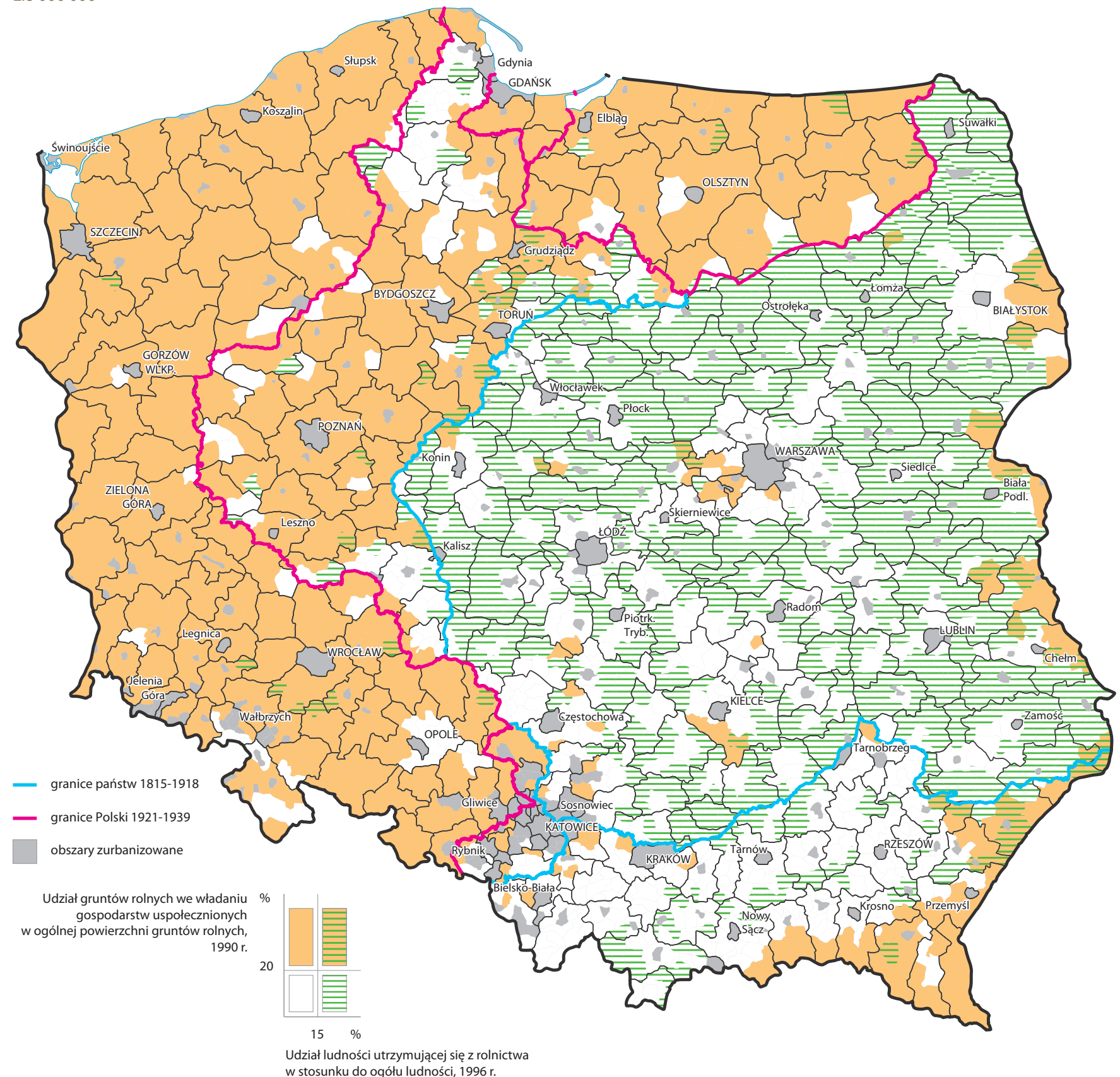


Tabela 2. Wpływ wybranych cech diagnostycznych na preferencje ludności wiejskiej w wyborach do Sejmu, 1993-2015 (współczynnik korelacji)

Cecha	Liberałowie	Prawica	Ludowcy	Lewica
Odsetek ludności w wieku powyżej 13 lat z wykształceniem średnim lub wyższym, 2002	+0,42	-0,001	-0,40	+0,17
Liczba bezrobotnych zarejestrowanych na 100 mieszkańców w wieku produkcyjnym, 2016	-0,13	-0,10	+0,09	+0,14
Odsetek mieszkańców w wieku poprodukcyjnym, 2016	-0,45	-0,09	+0,34	+0,10

Równie istotnym jak uwarunkowania historyczno-kulturowe czynnikiem różnicowania preferencji wyborczych mieszkańców wsi jest sytuacja społeczno-gospodarcza regionów, w tym przede wszystkim struktura własnościowa (Mapa 4). W zachodniej i północnej Polsce ukształtowało się w przeszłości najwięcej wielkoobszarowych gospodarstw rolnych, zatrudniających dużą grupę pracowników najemnych. Po II wojnie światowej większość z nich przekształcono w przedsiębiorstwa państwowe (PGR), nadal zatrudniające licznych pracowników. Do roku 1993 gospodarstwa państwowe zostały zlikwidowane, a zatrudnieni w nich pracownicy podjęli pracę w powstających prywatnych przedsiębiorstwach rolnych lub zasilili grupę bezrobotnych.

Największy odsetek ludności związanej z rolnictwem indywidualnym występuje na obszarze byłej Kongresówki (Bański i Stola 2002, Bański 2007). Jest to rezultat korzystnego dla chłopów uwłaszczenia przeprowadzonego w latach 1860. Wpłynęło ono również na powszechność własności prywatnej w innych sferach życia gospodarczego. W Galicji związki z rolnictwem indywidualnym nie są tak silne, jednak prywatna własność ziemi i mieszkań jest tu bardziej rozpowszechniona niż na obszarze byłej Kongresówki (Kowalski 2003a). Na podstawie dotychczasowej analizy można uogólnić, że regiony z tradycjami prywatnej własności, w tym przede wszystkim indywidualnym rolnictwem, popierają zazwyczaj opcję ludową lub prawicową. Na obszarach z rozpowszechnioną tradycją drobnej własności poza rolnictwem sympatie mieszkańców wsi skłaniają się bardziej w kierunku opcji prawicowej, natomiast na obszarach, gdzie do niedawna dominowała własność społeczna, wieś preferuje opcję lewicową. Ogólne tendencje zachowań wyborczych na wsi kształtowane są przez wiele czynników: poziom wykształcenia ludności, wskaźnik bezrobocia, struktura wieku, aktywność gospodarcza itp. Ludność dobrze wykształcona skłonna jest, na przykład, popierać raczej liberałów niż ludowców (Tab. 2). Na obszarach o wysokim

wskaźniku bezrobocia mieszkańcy wsi sprzeciwiają się wpływom opcji liberalnej, a preferują opcję lewicową. Wyborcy z obszarów, gdzie występuje nadreprezentacja ludności w wieku poprodukcyjnym, skłaniają się ku opcji ludowej i lewicowej. Szczególnym skupiskiem tej ludności jest prawosławna część Podlasia, której mieszkańcy są od początku lat 90. XX w. najwierniejszymi wyborcami opcji lewicowej.

Omówione uwarunkowania historyczno-kulturowe i społeczno-ekonomiczne w sposób długotrwały i stały oddziałują na zachowania wyborcze mieszkańców wsi. Oprócz nich występują także uwarunkowania krótkookresowe, które mogą wyraźnie zmieniać preferencje wyborców w trakcie poszczególnych wyborów parlamentarnych. Istotne znaczenie ma przede wszystkim aktualna sytuacja gospodarcza w kraju lub regionie, która niejednokrotnie miała większy wpływ na poparcie – lub sprzeciw wobec – odpowiedniej opcji politycznej niż wszystkie inne czynniki.

## WNIOSKI

Obserwowane od 1991 r. (w tym rozdziale od 1993) wybory do Sejmu charakteryzuje silnie zróżnicowane przestrzenne poparcia dla poszczególnych opcji politycznych. Wśród tych opcji wyróżnić można siły prawicowe i liberalne wywodzące się przede wszystkim z opozycji lat 1980. oraz ludowców i lewicę powstałe na bazie środowisk związanych z peerełowskim obozem władzy. Wymienione opcje tworzą dwie osie podziału: ideologiczną (lewica-prawica) i społeczno-ekonomiczną (ludowcy-liberałowie). Poparcie wsi w siedmiu badanych wyborach parlamentarnych (1993, 1997, 2001, 2005, 2007, 2011, 2015) ogniskowało się początkowo przede wszystkim na opcji ludowej i – w mniejszym stopniu – prawicowej i lewicowej. Dopiero od 2007 r. stopniowo pozycja ludowców słabnie,

a przewaga opcji prawicowej zwiększa się, co sprawiło że sumaryczne poparcie dla tej drugiej w całym badanym okresie jest wyraźnie największe. Apogeum tego poparcia przypada na ostatnie z analizowanych wyborów (2015 r.). Z drugiej strony także od 2007 r. zauważa się na obszarach wiejskich znacznie wyższe poparcie dla opcji liberalnej i zdecydowanie niższe dla opcji lewicowej niż we wcześniejszych wyborach, przy stopniowo wzrastającej różnicy na korzyść tej pierwszej. Sprawilo to, że sumaryczne poparcie dla tych opcji w całym badanym okresie zrównało się. W skali ogólnej mieszkańcy wschodniej i środkowej Polski preferowali opcję ludową (obszary peryferyjne) lub prawicową (w sąsiedztwie dużych ośrodków miejskich), południowej i częściowo północnej (Podlasie i Kaszuby) – opcję prawicową, zaś w zachodniej części kraju – lewicową (obszary peryferyjne) lub liberalną (w sąsiedztwie dużych ośrodków miejskich). Wśród uwarunkowań zachowań wyborczych podstawowe znaczenie ma profil społeczno-zawodowy ludności oraz szeroko rozumiane uwarunkowania historyczno-kulturowe. Zróżnicowanie tych czynników kształtowało się na przestrzeni wieków. Duże znaczenie miał okres zaborów, który przypadł na czasy radykalnych przekształceń społeczno-gospodarczych, związanych z przejściem z epoki agrarnej do industrialnej. Ważne było również powojenne przesunięcie granic państwa polskiego i związane z nim przemieszczenia ludności oraz zmiany w ramach systemu własności.

Zachowania wyborcze niektórych grup regionalnych tworzących „wyspy odmienności” utrudniają jednoznaczną ocenę wpływu poszczególnych uwarunkowań na preferencje wyborcze. Z przeprowadzonych badań wynika jednak, że uwarunkowania te są ze sobą wyraźnie powiązane, a z uwagi na swój charakter oddziałują silniej na wsi niż w mieście. Tradycyjne formy własności (w tym rolnictwo indywidualne) sprzyjają zachowaniu tradycyjnych struktur społecznych, wspierając tym samym tradycjonalizm kulturowy. Silne przekształcenia gospodarcze charakterystyczne dla pruskiej modernizacji, wzmocnione następnie przez system PRL (rolnictwo uspołecznione), sprzyjały erozji tradycyjnej kultury wiejskiej. Społeczności tradycyjne preferowały w badanym okresie głosowanie na opcje ludową lub prawicową, zaś po zmianach na polskiej scenie politycznej w pierwszej dekadzie XXI w. – przede wszystkim na opcję prawicową. Społeczności przekształcone w wyniku pruskich i socjalistycznych reform agrarnych sprzyjały natomiast opcji lewicowej (szczególnie przed 2005 r.) lub liberalnej (po 2005 r.).