

Data wyborów: 21 września 1997 r.
Data zarządzenia wyborów: 25 czerwca 1997 r. (zarządzenie Prezydenta RP)
Liczba komitetów: 21 (Sejm), 134 (Senat)
Liczba list do Sejmu: 569
Liczba kandydatów: 7475 (Sejm), 520 (Senat)
Liczba okręgów: 52 (Sejm), 49 (Senat)
Liczba obwodów głosowania: 23 074
Liczba uprawnionych do głosowania: 28 409 054
Frekwencja (suma głosów ważnych i nieważnych): Sejm – 13 616 378 (47,9%), Senat – 13 614 101 (47,9%)

TŁO POLITYCZNO-SPOŁECZNE

Wybory do Sejmu 1997 odbywały się kilka miesięcy po referendum konstytucyjnym, dwa lata po wyborach prezydenckich 1995, trzy lata po wyborach samorządowych 1994 i cztery lata po wyborach parlamentarnych 1993. W wyniku tych ostatnich do władzy doszła koalicja SLD-PSL. Oznaczało to powrót do władzy formacji postkomunistycznej, która zmuszona była w 1989 r. oddać władzę ludziom Solidarności. Sukces lewicy był możliwy z dwóch powodów. Po pierwsze wielu Polaków ponownie uwierzyło, że lewica jest jedyną alternatywą dla trwających od 4 lat niekomunistycznych rządów. Sukces ten nie byłby jednak możliwy bez rozbicia obozu posierpniowego, gdyż łączny wynik partii prawicowych i liberalnych wywodzących się z dawnej opozycji wyniósł 49,7% i był lepszy od zsumowanego wyniku PSL i SLD (35,8%). Centroprawica poszła jednak do wyborów w rozbiciu, co uniemożliwiło większości jej komitetów wyborczych przekroczenie progu 5% (8% dla koalicji). Na ugrupowania tej opcji, które weszły do parlamentu, głosowało zaledwie 21,8%.

Sukces lewicy został przypieczętowany w 1995 r., kiedy to jej przedstawiciel – Aleksander Kwaśniewski – został prezydentem RP, pokonując w drugiej turze wyborów Lecha Wałęsę. Na dwa lata ludzie tej opcji politycznej przejęli pełnię władzy w kraju. Według wielu oznaczało to znaczący regres w stosunku do osiągnięć obozu reformatorskiego i odchodzenia Polski od dawnego systemu. Regres ten miał przede wszystkim znaczenie symboliczne, gdyż w wielu sferach koalicja SLD-PSL kontynuowała politykę poprzednich rządów (np. reforma struktur władzy, prace nad

otwartymi funduszami emerytalnymi). Umiarkowana polityka, wsparcie nowego i popularnego prezydenta oraz przychyłność większości mediów sprawiały, że pomimo licznych wpadek lewica w czasie swych rządów nie tylko nie traciła zwolenników, lecz nawet ich zyskiwała.

Porażka w wyborach 1993 r. oraz utrzymująca się popularność lewicy uzmysłowiła środowiskom centroprawicy, że jedynym sposobem na pokonanie politycznego przeciwnika jest powrót do jedności. Działania w tym kierunku zyskiwały również przychyłność opinii publicznej. Wobec poważnych sporów politycznych powrót do pełnej jedności nie był jednak możliwy, a z punktu widzenia taktyki wyborczej nawet niewskazany. Z tego powodu uformowały się trzy podstawowe ośrodki jednoczące środowiska centroprawicowe. Jeden z nich tworzyły środowiska liberalne, kontynuujące linię polityczną T. Mazowieckiego i K. Bieleckiego. Jego bazą instytucjonalną stała się Unia Wolności powstała w 1994 r. z połączenia Unii Demokratycznej i Kongresu Liberalno-Demokratycznego. Środowiska chrześcijańsko-demokratyczne i pokrewne (ZChN, PC, PChD, KPN, PSL-PL, SKL i inne), kontynuujące najpopularniejszą w obozie solidarnościowym linię, skupiły się wokół NSZZ „Solidarność” i uformowały w 1996 r. Akcję Wyborczą „Solidarność”. Trzecim istotnym ośrodkiem jednoczenia centroprawicy były środowiska „patriotyczne” skupione wokół Jana Olszewskiego i Ruchu Odbudowy Polski (powstał w 1995 r.). Pozostałe ugrupowania prawicowe (BdP, UPR), choć również poczyniły pewne kroki zjednoczeniowe, funkcjonowały na marginesie sceny politycznej.

Zjednoczeniowa aktywność centroprawicy, przynosząca realne efekty, wzmacniała szanse w nadchodzących wyborach. Naprawa popełnionego w 1993 r. błędu była jedyną sensowną odpowiedzią wobec wzrastającej popularności SLD. Ta ostatnia tendencja była w dużym stopniu wynikiem dobrej koniunktury gospodarczej oraz unikania przez rządzącą koalicję podejmowania niepopularnych decyzji. Najtrudniejszym dla niej sprawdzianem okazała się powódź z lata 1997 r. Według wielu komentatorów władze nie zareagowały we właściwy sposób w obliczu tej potężnej klęski żywiołowej. W tym kontekście bardzo negatywnie odebrano wypowiedź premiera W. Cimoszewicza, sugerującego, że poszkodowani powinni byli wcześniej się ubezpieczyć.

W odpowiedzi na nieznaczny spadek poparcia dla SLD w ostatnich miesiącach sprawowania władzy pewną popularność zaczęła zdobywać Krajowa Partia Emerytów i Rencistów (KPEiR), założona przez kręgi związane z polską lewicą. By zneutralizować jej wpływy działacze Konfederacji Polski Niepodległej – Obóz Patriotyczny utworzyli Krajowe Porozumienie Emerytów i Rencistów Rzeczypospolitej Polskiej (KPEiR RP).

KAMPANIA WYBORCZA

Z racji wcześniejszej daty wyborów kampania wyborcza przypadła na okres wakacyjny, co nie sprzyjało prowadzeniu agitacji wyborczej. Najważniejsi gracze polityczni (AWS, SLD) unikali drażliwych tematów; to również wpływało na ograniczenie zainteresowania opinii publicznej. Głównym postulatem AWS było odsunięcie od władzy postkomunistów, które miało spowodować przyspieszenie niezbędnych reform. Zróżnicowanie ugrupowania umożliwiało zwracanie się do różnych grup społecznych (mieszkańcy wsi, młodzież, robotnicy) z miłą dla ich uszu retoryką. Niekwestionowanym liderem ugrupowania był Marian Krzaklewski, przewodniczący NSZZ „Solidarność”.

Do szerokich rzesz społecznych starało się odwoływać również SLD. Liczono przede wszystkim na pozyskanie wyborców A. Kwaśniewskiego z wyborów prezydenckich 1995 r. Sam prezydent starał się jednak nie angażować silnie po stronie SLD. Z powodu sprawowania przez

Tabela 1. Wyniki wyborów parlamentarnych 21 września 1997 r.

Numer listy	Nazwa komitetu wyborczego	Głosy na listę		Mandaty	
		liczba	%	liczba	%
1	Unia Pracy	620 611	4,74	-	-
2	Narodowo-Chrześcijańsko-Demokratyczny – Blok dla Polski	178 395	1,36	-	-
3	Krajowe Porozumienie Emerytów i Rencistów Rzeczypospolitej Polskiej	212 826	1,63	-	-
4	Unia Wolności	1 749 518	13,37	60	13,04
5	Akcja Wyborcza Solidarność	4 427 373	33,83	201	43,70
6	Sojusz Lewicy Demokratycznej	3 551 224	27,13	164	35,65
7	Polskie Stronnictwo Ludowe	956 184	7,31	27	5,87
8	Unia Prawicy Rzeczypospolitej	266 317	2,03	-	-
9	Ruch Odbudowy Polski	727 072	5,56	6	1,30
10	Krajowa Partia Emerytów i Rencistów	284 826	2,18	-	-
11	Polska Wspólnota Narodowa - Polskie Stronnictwo Narodowe	8 590	0,07	-	-
12	Przymierze Samoobrona	10 073	0,08	-	-
14	Towarzystwo Społeczno-Kulturalne Niemców Województwa Katowickiego	16 724	0,13	-	-
15	Niezależna i Bezpartyjna (okręg wyborczy nr 3)	924	<0,01	-	-
15	Stowarzyszenie Słowiańskiej Mniejszości Narodowej Rzeczypospolitej Polskiej – Prawosławni (okręg wyborczy nr 4)	13 632	0,10	-	-
15	Towarzystwo Społeczno-Kulturalne Niemców Województwa Częstochowskiego (okręg wyborczy nr 9)	6 206	0,05	-	-
15	Związek Stowarzyszeń Mniejszości Niemieckiej Województwa Elbląskiego (okręg wyborczy nr 10)	614	<0,01	-	-
15	Niemiecka Wspólnota Robocza „Pojednanie i Przyszłość” (okręg wyborczy nr 16)	3 663	0,03	-	-
15	Mniejszość Niemiecka Województwa Olsztyńskiego (okręg wyborczy nr 29)	1 729	0,01	-	-
15	Towarzystwo Społeczno-Kulturalne Niemców na Śląsku Opolskim (okręg wyborczy nr 30)	51 027	0,39	2	0,43
15	Sojusz Ludzi „Polska, Praca, Sprawiedliwość” (okręg wyborczy nr 34)	703	<0,01	-	-
Ogółem		13 088 231	100,00	460	100,00

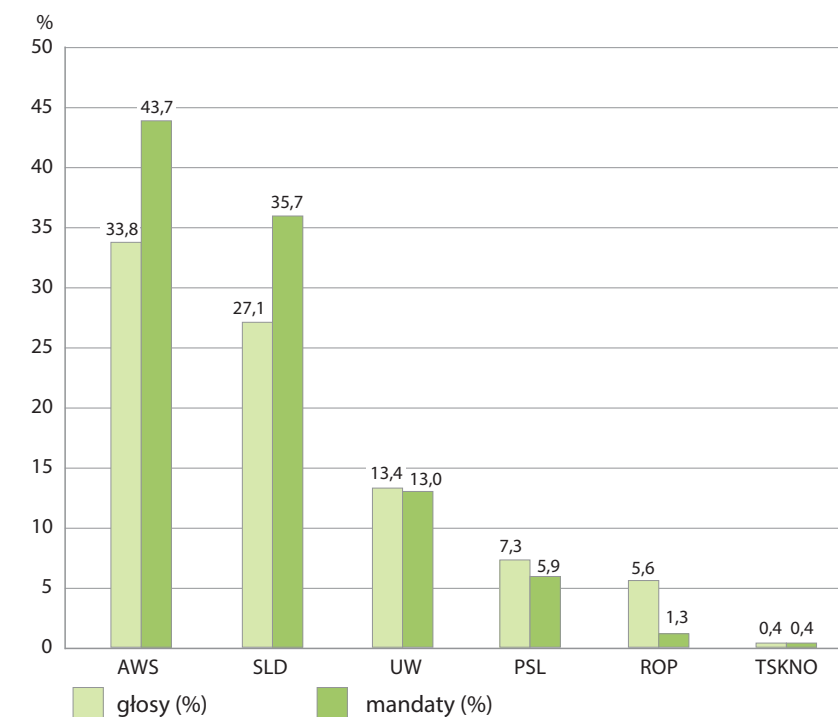
W. Cimoszewicza trudnej funkcji premiera, na głównego lidera ugrupowania w trakcie kampanii wyborczej zaczął wyrastać Leszek Miller. Wskazywano na poprawę sytuacji społeczno-gospodarczej w czasie trwania rządów koalicji SLD-PSL oraz niebezpieczeństwo jej pogorszenia po przejściu władzy przez prawicę.

Mniejsze ugrupowania odwoływały się do mniej zróżnicowanego elektoratu. Unia Wolności adresowała swoją kampanię do dawnych wyborców UD i KLD, a więc ludzi dobrze wykształconych, związanych z dużymi ośrodkami miejskimi i odnoszących sukcesy w życiu społecznym i zawodowym. Pierwszoplanową twarzą kampanii UW został jej przewodniczący Leszek Balcerowicz, wicepremier w rządach T. Mazowieckiego i J.K. Bieleckiego. Do ściśle określonej grupy wyborców adresował swą kampanię PSL.

Tradycyjnie byli nią mieszkańcy wsi, przede wszystkim rolnicy indywidualni. ROP starał się dotrzeć do ludzi sympatyzujących z prawicą, lecz oczekujących większego radykalizmu. Gwarantem spełnienia tych nadziei miał być lider ugrupowania, Jan Olszewski, uwiarygodniony nieudaną akcją lustracyjną z 1992 r.

UW, PSL i ROP uzupełniały więc ofertę polityczną z myślą o wyborcach, którym było „za ciasno” w ideologicznych ramach AWS i SLD, a spoglądających na życie polityczne z perspektywy interesów zawodowych lub ideologicznych. W znacznie gorszej sytuacji były pozostałe ugrupowania, które w dużym stopniu powielają poglądy najpotężniejszych ugrupowań, były jednak skutecznie zagłuszane przez siły ugruntowane na scenie politycznej i posiadające większe możliwości propagandowe. Unia

Rysunek 1. Poparcie w wyborach a podział mandatów w Sejmie 1997



Pracy była bardziej „aksamitnym” odpowiednikiem SLD, BdP powiełał wiele ideowych postulatów AWS i ROP, a Unia Prawicy Rzeczypospolitej była w podobnej relacji do UW i ROP.

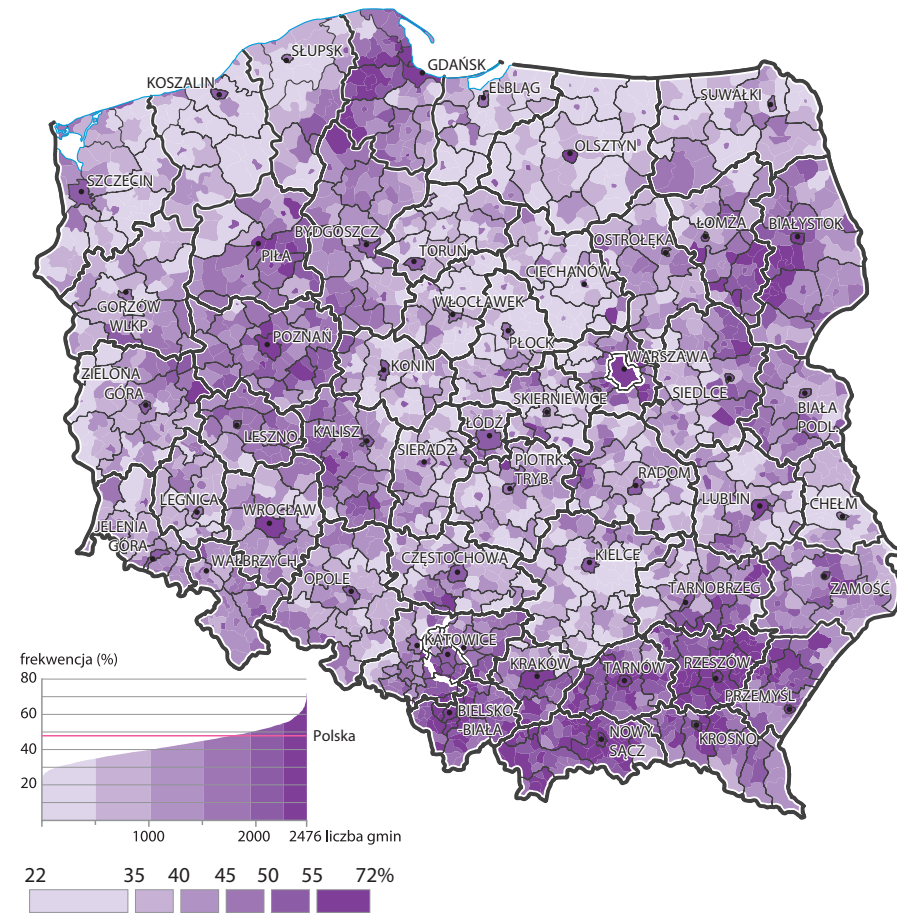
WYNIKI WYBORÓW DO SEJMU I SENATU

Zwycięzcą wyborów została Akcja Wyborcza Solidarność, zdobywając w wyborach do Sejmu 33,8% głosów. Granicę pięcioprocentowego progu przekroczyły jeszcze Sojusz Lewicy Demokratycznej (27,1%), Unia Wolności (13,4%), Polskie Stronnictwo Ludowe (7,3%) i Ruch Odbudowy Polski. Dwa mandaty uzyskała natomiast mniejszość niemiecka (lista nr 15), dla której na mocy ordynacji wyborczej próg 5% obowiązywał tylko w okręgu wyborczym. Na uwagę zasługuje również wynik UP (4,7%), której zabrakło niewiele do przekroczenia progu 5% dającego miejsce w Sejmie, ale dzięki przekroczeniu 3% uprawniał do uzyskania refinansowania swojej działalności. Bezsprzeczne zwycięstwo odniosła centroprawica uzyskując łącznie 57,8%, z których 52,8% zdobyły partie, które weszły do sejmu (AWS, UW, ROP).

W wyborach do Senatu zdecydowanie wygrała Akcja Wyborcza Solidarność, wprowadzając 51 swoich przedstawicieli. Drugie miejsce zajęła SLD (28), a trzecie UW (8). Po kilku senatorów wprowadziły jeszcze ROP (8) i PSL (3). Do Senatu weszły jeszcze pięciu senatorów niezależnych,

Mapa 1. Frekwencja w wyborach parlamentarnych 1997

1:6 000 000



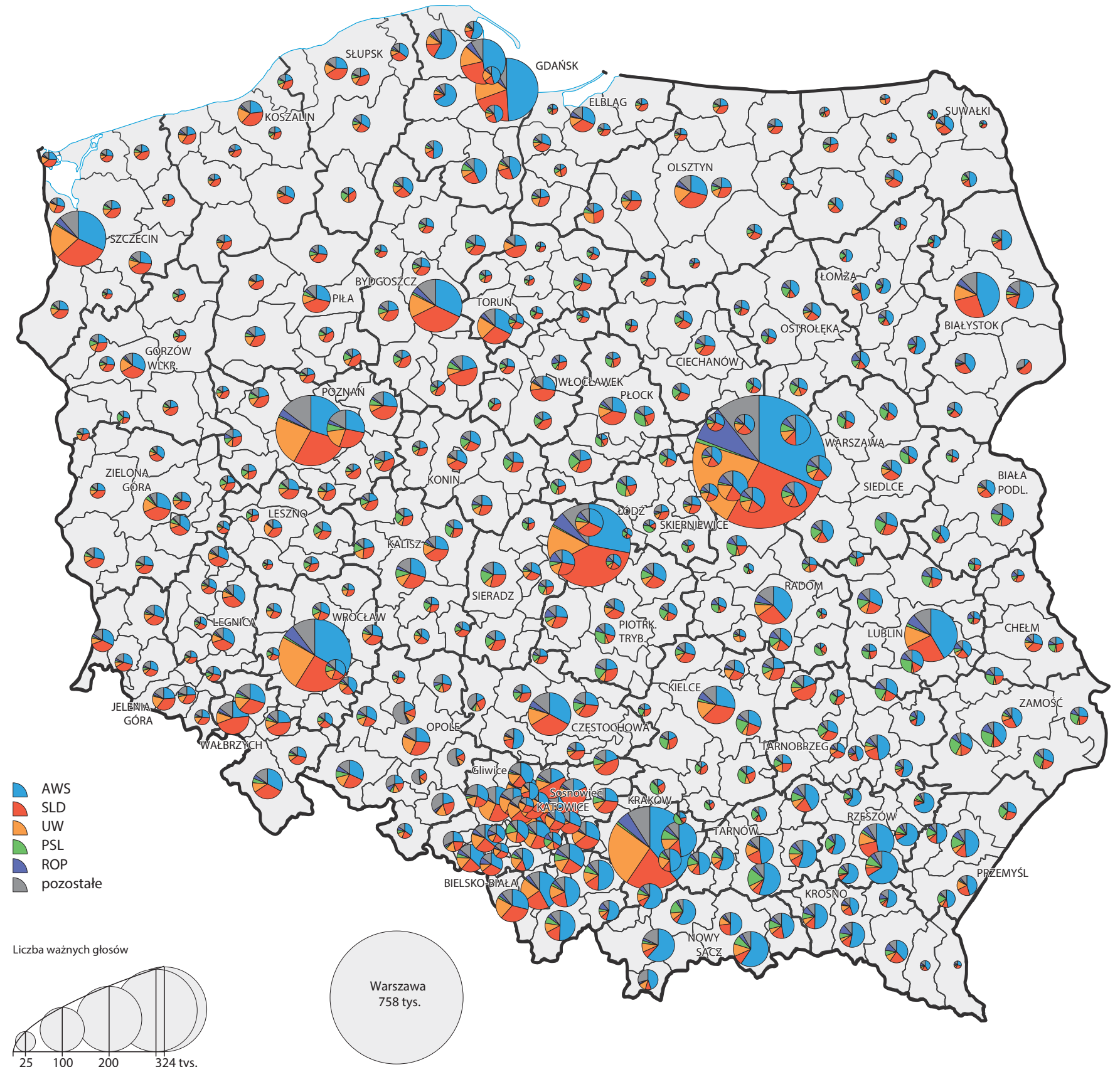
wystawionych przez własne komitety wyborcze: Marian Jurczyk, Leon Kieres, Jadwiga Stokarska, Henryk Stokłosa i Bogdan Zdrojewski.

GEOGRAFIA FREKWENCJI I POPARCIA

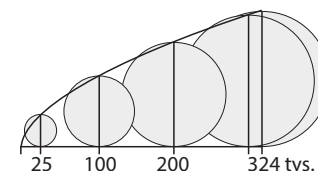
Frekwencja wyborcza wyniosła 47,9% i była wyższa w miastach (51,8%) niż na wsi (41,7%). Oprócz miast i terenów zurbanizowanych (duże aglomeracje: Warszawa, Gdańsk, Kraków, Wrocław, Szczecin, Poznań) obszarami najwyższego uczestnictwa były tereny dawnej Galicji, zaboru pruskiego i Podlasia. W tym ostatnim regionie, w gminie Kobylin-Borzymy zanotowano najwyższy poziom uczestnictwa – 72,0%. Poza Podlasiem zwartymi skupiskami gmin, gdzie frekwencja przekroczyła 60%, były okolice Rzeszowa i Bielska-Białej. Frekwencję powyżej 50% zanotowano w większości gmin byłej Galicji i Kaszub, znacznej części Wielkopolski, wschodniej części Górnego Śląska oraz w dużych i średnich ośrodkach miejskich. Obszarami o najniższej frekwencji – na zwartych obszarach poniżej 35% – były wiejskie tereny Ziemi Zachodnich i Północnych (szczególnie Pomorze Zachodnie oraz Warmia i Mazury), dawnej Kongresówki (bez Podlasia

Mapa 2. Głosy oddane na komitety wyborcze ugrupowań i partii politycznych w wyborach do Sejmu 1997

1:3 000 000

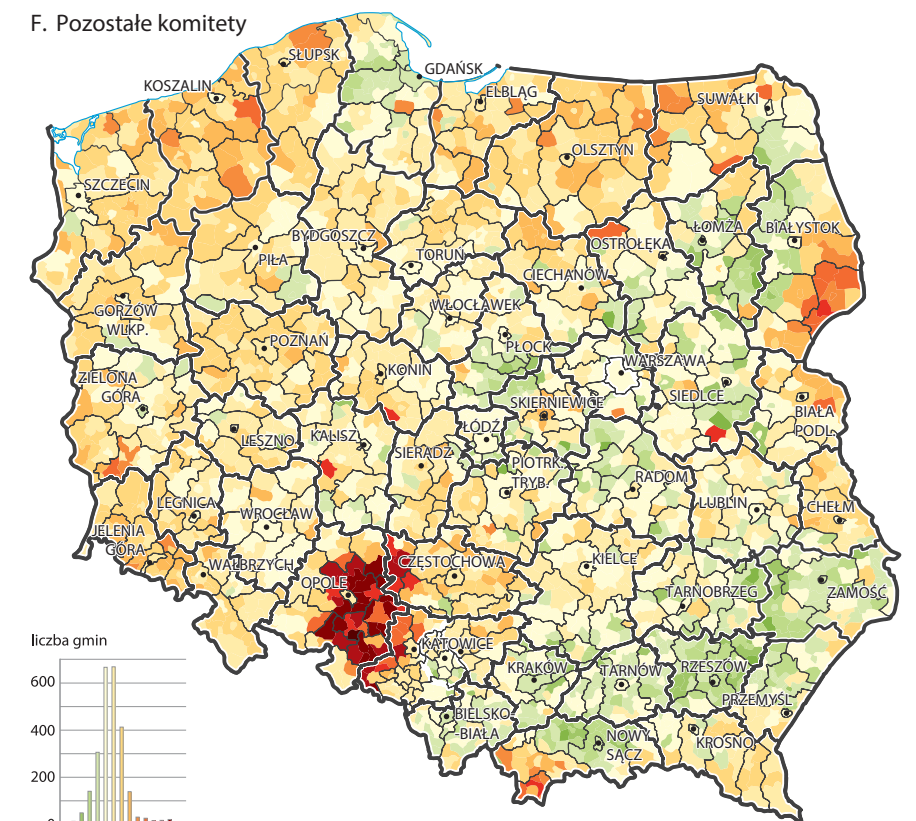
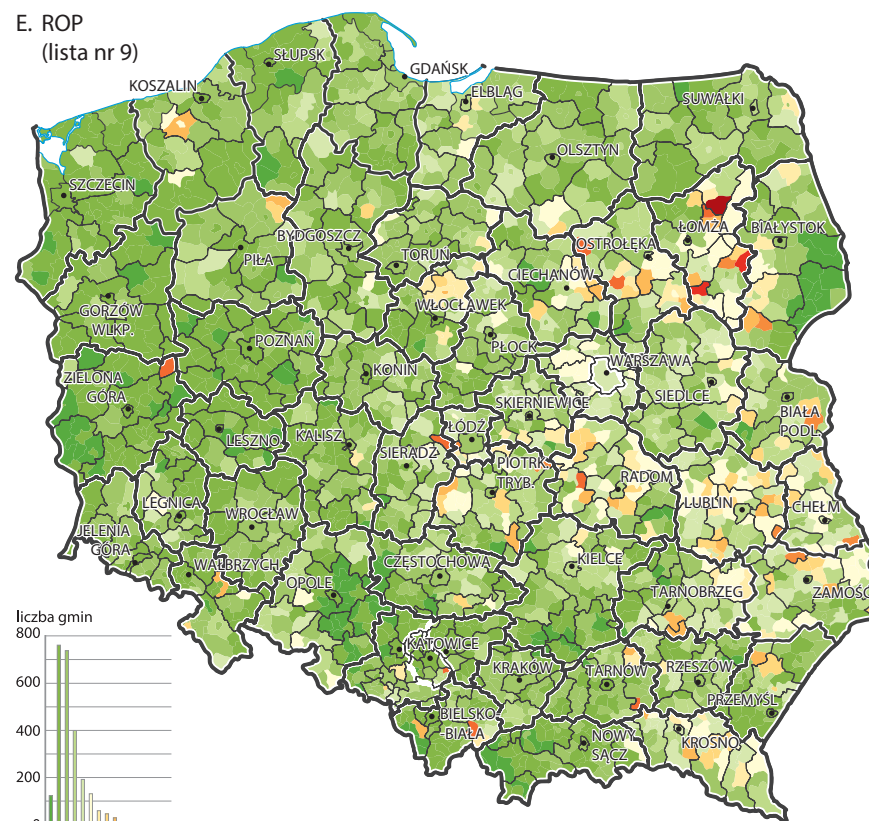
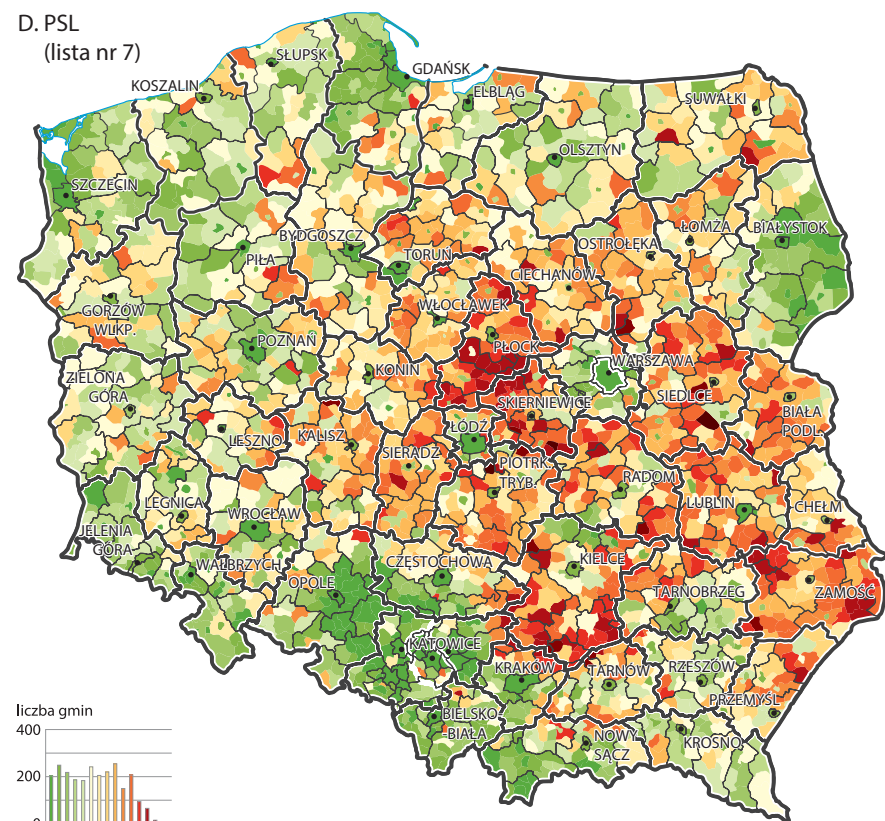
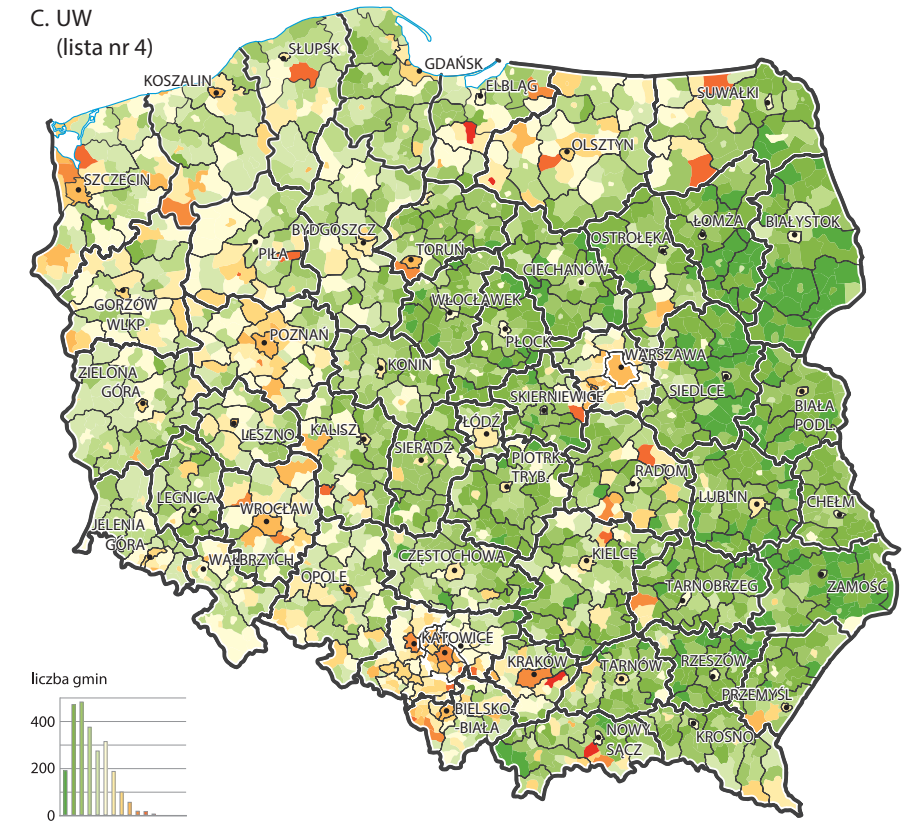
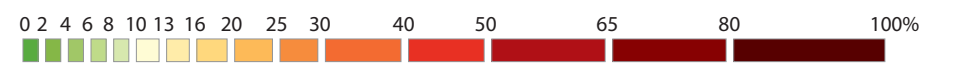
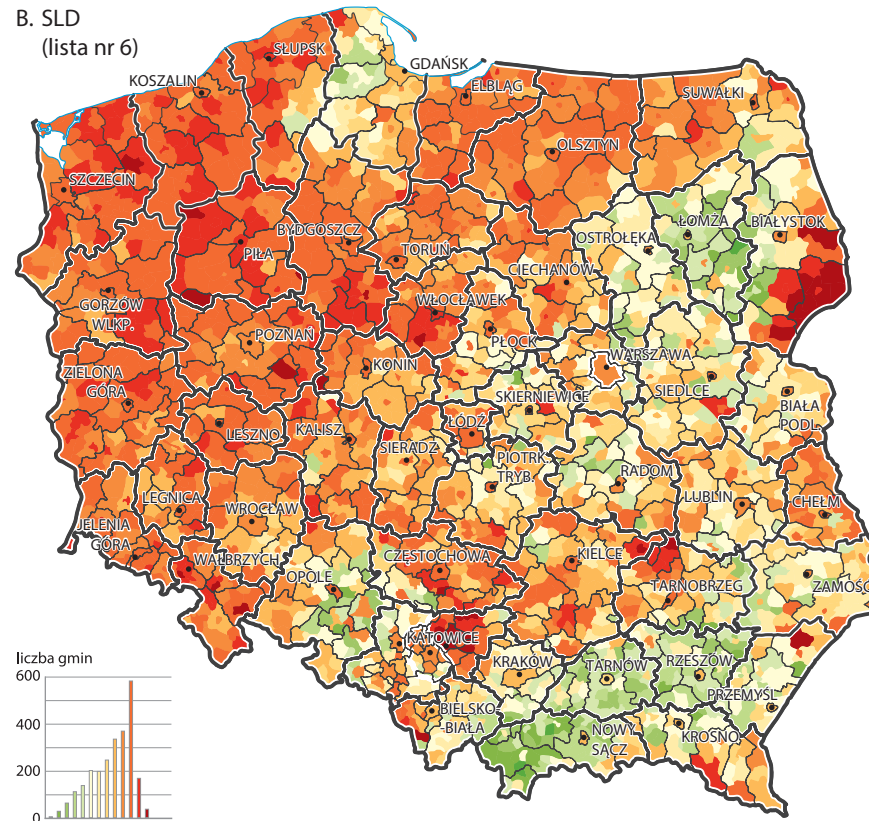
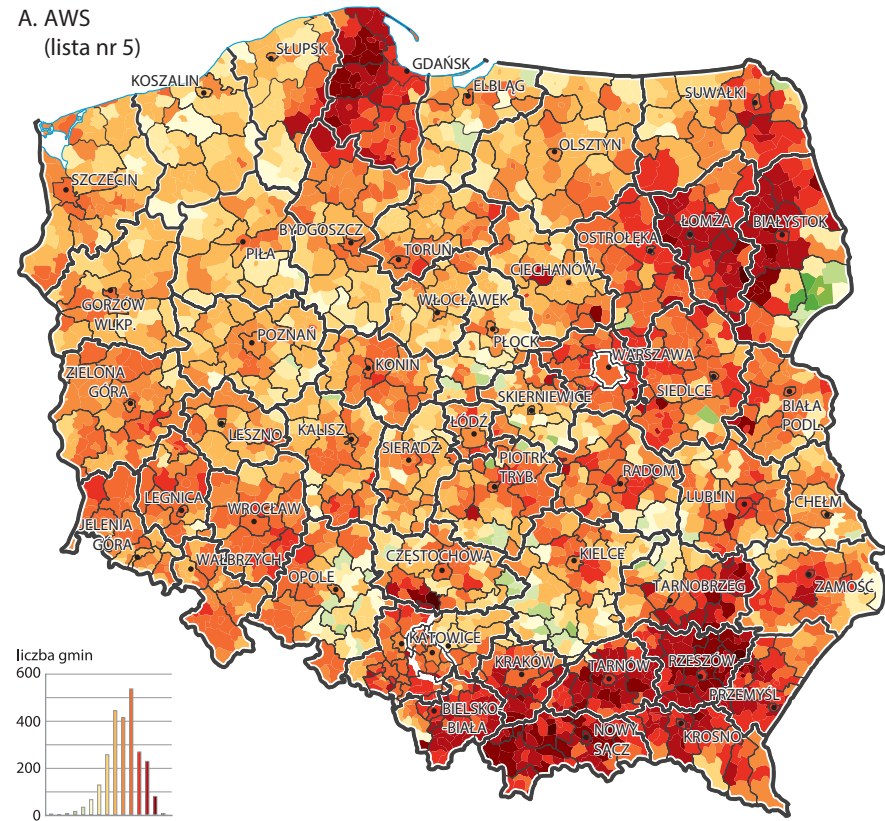


Liczba ważnych głosów



Mapa 3.A.-F. Poparcie dla komitetów wyborczych partii i ugrupowań politycznych w wyborach do Sejmu 1997

1:6 000 000



i Zamojszczyzny) oraz ziemi chełmińskiej. Gminą o najniższej frekwencji (22,8%) było Maszewo koło Krosna Odrzańskiego (Mapa 1).

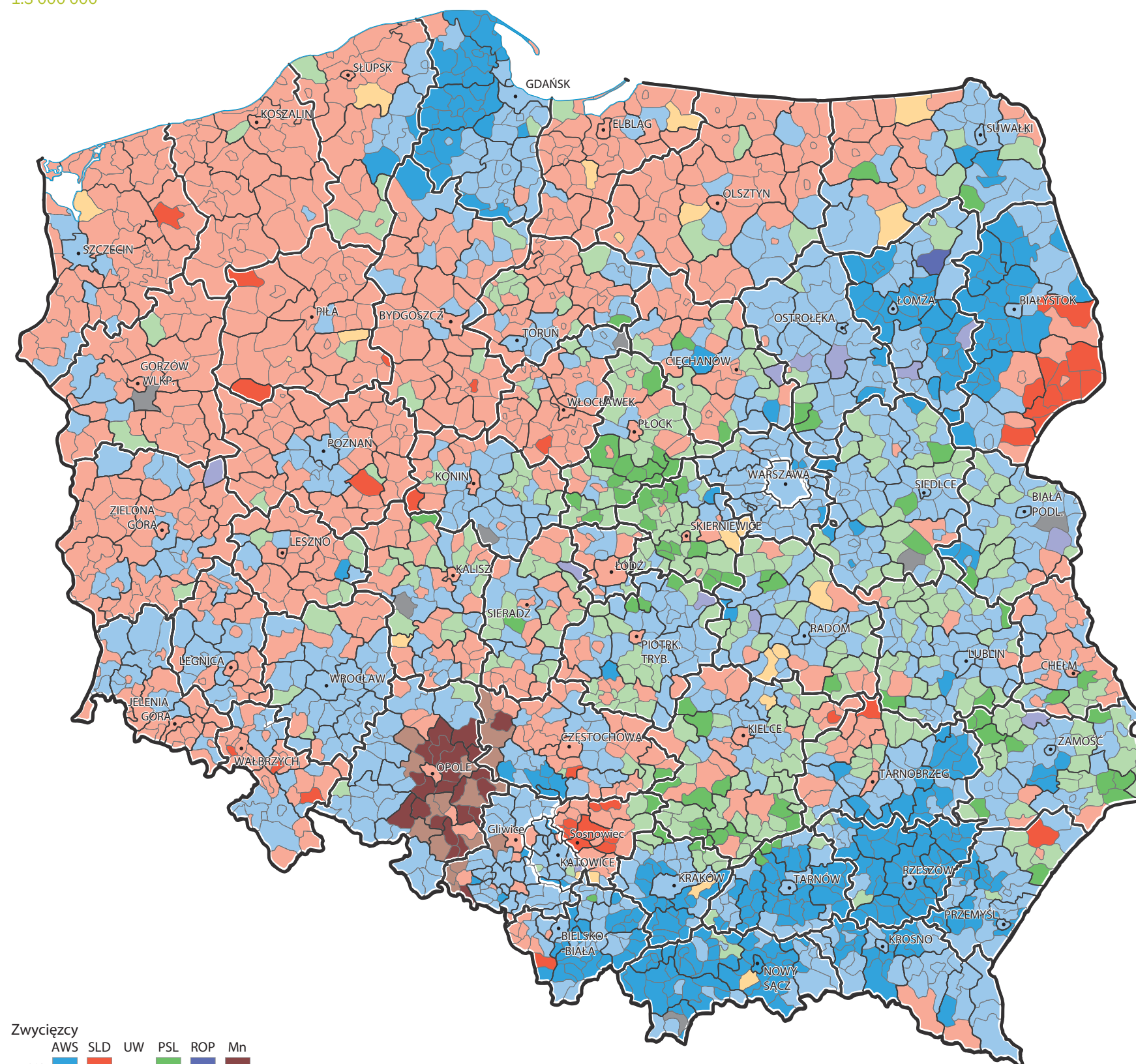
Najwyższe poparcie dla AWS, sięgające w niektórych gminach 90% zanotowano na obszarze dawnej Galicji, Kaszubach, pograniczu podlasko-mazowieckim oraz we wschodniej części Górnego Śląska. W większości gmin tych obszarów poparcie dla ugrupowania przekroczyło 50%, a lokalnie nawet 70% (okolice Kartuz, Leżajska, Brańska, Mszany Dolnej, Nowego Sącza, Lubińca). Rekord poparcia – 91,5% – padł w Grodzisku Dolnym koło Leżajska. Gminy, w których poparcie dla AWS przewyższało 35% rozlokowane były na przylegających obszarach (Pomorze Gdańskie, Podlasie i wschodnie Mazowsze, Zamojszczyzna, okolice Warszawy, Radomia) oraz w nieco mniejszej liczbie na Dolnym Śląsku (m.in. okolice Wrocławia). Najniższe poparcie dla tego ugrupowania zanotowano na Pomorzu Zachodnim, Wielkopolsce, Kujawach, Warmii i Mazurach i dużej części dawnej Kongresówki. W okolicach Świdwina, Białogardu, Mogilna, Człuchowa, Wągrowca, Mogilna, Ławy, Dzierzgonia, Gostynina, Hajnówki, Opola, Ostrowca Świętokrzyskiego i Pińczowa, w wielu gminach nie przekroczyło 15%. Najślabsze poparcie zanotowano w gminach prawosławno-białoruskich, z rekordowo niskim wynikiem (około 1%) w Czyżach i Dubiczach Cerkiewnych (Mapa 2, 3.A, 4).

Wynik SLD był w dużym stopniu negatywnym odbiciem rezultatu AWS. Najsilniejsze poparcie – do 60% – uzyskano w prawosławnych gminach Podlasia (rekordowe w gminie Orla – 60,7%). Drugi zwarty obszar gmin z wynikiem powyżej 50% – to Zagłębie Dąbrowskie (Sosnowiec, Dąbrowa Górnicza, Czeladź, Będzin, Bukowno, Psary), a także Ostrowiec Świętokrzyski i jego okolice (Tartów). Poparcie 30-40%, a w pojedynczych gminach niekiedy powyżej 50%, uzyskano na dużych połaciach Pomorza Zachodniego, Wielkopolski, Warmii i Mazur, Dolnego Śląska oraz na Kujawach, przede wszystkim w peryferyjnych obszarach wiejskich oraz w mniejszych miastach (m.in. Inowrocław, Pызdry, Środa Wielkopolska, Bielawa, Boguszów, Darłowo, Lubań, Bolesławic). Wysokie poparcie SLD uzyskało również wśród luteran (Wisła, Goleiszów), Litwinów (Puńsk) i Ukraińców (Komańcza). Najślabsze poparcie, w wielu sąsiadujących ze sobą gminach nieprzekraczające 15%, zanotowano w dawnej Galicji, na Kaszubach, Opolszczyźnie, w katolickiej części Podlasia oraz w środkowej i wschodniej części dawnej Kongresówki (m.in. zamojskie, radomskie). Najniższy rezultat SLD uzyskał w Białym Dunajcu – 1,1% (Mapa 2, 3.B, 4).

Zwarte obszary silnego poparcia dla Unii Wolności (15-25%) wystąpiły w dużych aglomeracjach miejskich, przede wszystkim górnośląskiej, warszawskiej, poznańskiej, wrocławskiej, krakowskiej i szczecińskiej. W 35 gminach poparcie dla tego ugrupowania przekraczało 25%, a rekordową wysokość – powyżej 40% – osiągnęło w Ławie, Dzierzgoniu, Niepołomicach i Starym Sączu. Wśród większych ośrodków miejskich poparcie przekraczające 25% zarejestrowano w Krakowie, Katowicach i Gliwicach. Na obszarach wiejskich poparcie dla UW było najślabsze, choć w zachodniej Polsce nieco wyższe niż we wschodniej. Najniższe

Mapa 4. Zwycięzcy w wyborach do Sejmu 1997

1:3 000 000



poparcie – niecałe 0,4% – zanotowano w Nowych Piekutach i Winnicy (Mapa 2, 3.C, 4).

Obszary najwyższego poparcia dla PSL koncentrowały się w Polsce centralnej i wschodniej, co mniej więcej pokrywa się z granicami dawnej Kongresówki. Najlepiej ugrupowanie wypadło w gminach wiejskich pomiędzy Warszawą, Łodzią a Płockiem, na Kielecczyźnie i Lubelszczyźnie, gdzie w wielu gminach uzyskano ponad 50% głosów (m.in. Kiernozia, Pacyna, Moskorzew, Stopnica, Turobin, Łaszczów). Najślabsze było poparcie dla PSL w miastach oraz wiejskich częściach dużych aglomeracji (górnosląska, warszawska, krakowska, itd.), a także na wiejskich obszarach Polski zachodniej i północnej (tereny dawnych PGR), Podlasia oraz dużej części dawnej Galicji. Najniższe poparcie – około 0,4% – zanotowano w Gdyni i Jastarni (Mapa 2, 3.D, 4).

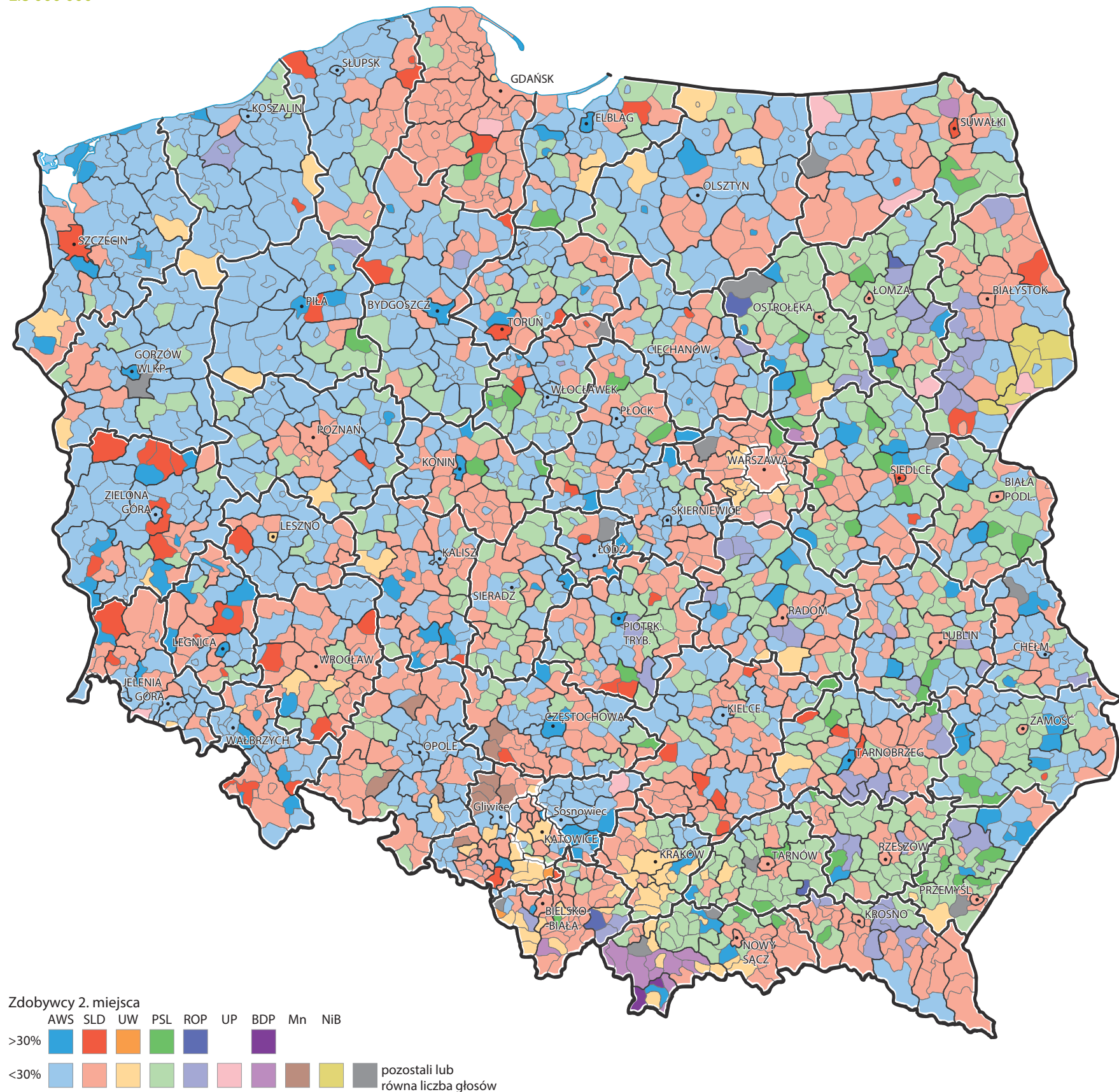
Ruch Odrodzenia Polski najlepsze wyniki uzyskał we wschodniej i centralnej części kraju. Szczególnie dobrze wypadł na Lubelszczyźnie, Podkarpaciu, okolicach Łodzi i Radomia, a przede wszystkim na pograniczu mazowiecko-podlaskim. Na tych obszarach w kilkudziesięciu gminach ugrupowanie uzyskało powyżej 20% głosów (m.in. Jedwabne, Kulesze Kościelne, Szumowo, Sieniawa, Jodłowa, Potworów, Lutomiernik, Łęczna, Wilkołaz), a w gminie Radziłów na Podlasiu padł rekord poparcia – 60,2%. W Polsce zachodniej dość wysokie – poparcie (10-20%) ugrupowanie to zdobywało jedynie wyjątkowo (Białogard, Zbąszyń, Zakrzewo) (Mapa 2, 3.E, 4).

Kolejne ugrupowania nie przekroczyły już progu 5% i nie były (oprócz Mniejszości Niemieckiej) reprezentowane w Sejmie. Najlepszy rezultat uzyskała Unia Pracy. Przestrzenne zróżnicowanie poparcia dla tego ugrupowania przypominało obraz poparcia dla SLD, różniła je jednak skala, gdyż w zaledwie 79 gminach UP zdobyło powyżej 10% głosów (rekord w Odolanowie – 40,6%). Najlepsze wyniki ugrupowanie uzyskało w zachodniej i północnej Polsce (Dolny Śląsk, Pomorze Zachodnie, Warmia i Mazury) oraz w wielu miejscach Polski centralnej (np. Turek) i wschodniej (Hajnówka). Najgorzej wypadło w dawnej Galicji, na Mazowszu i zachodnim Podlasiu, Kaszubach i Opolszczyźnie, a więc tam, gdzie wygrywały partie centroprawicowe. Nieco podobnie wyglądało zróżnicowanie poparcia dla Krajowej Partii Emerytów i Rencistów, utworzonej przez działaczy lewicowej proweniencji. Powyżej 10% głosów udało się temu ugrupowaniu zdobyć tylko w 8 gminach (rekordowe 41,9% w Krzywdzie koło Łukowa). Druga, „prawicowa” partia emerycka – Krajowe Porozumienie Emerytów i Rencistów Rzeczypospolitej Polskiej – także uzyskała podobne zróżnicowanie poparcia. Mniejsza była tylko jego rozpiętość, gdyż w żadnej z gmin nie uzyskano więcej niż 10% ważnych głosów (rekord – 7,6% w Drużbicach k. Bełchatowa). Można przypuszczać, że powstanie dwóch partii emeryckich zaszkodziło przede wszystkim Unii Pracy, której do przekroczenia progu wyborczego zabrakło 0,3 pkt. procentowego.

Z najpotężniejszymi graczami trudno było konkurować także mniejszym ugrupowaniom prawicowym. UPRz najsilniejsze poparcie uzyskała

Mapa 5. Drugie miejsce w wyborach do Sejmu 1997

1:3 000 000



przeważnie w dużych i średnich aglomeracjach miejskich (Warszawa, Poznań, Szczecin, Kraków, Gdańsk, Radom, Częstochowa), lecz tylko w jednej gminie udało się jej zdobyć więcej niż 10% głosów (Wilczęta koło Elbląga) i zaledwie w kolejnych 10 uzyskać więcej niż 5% ważnych głosów (np. w Radomiu). Trochę inaczej wyglądało przestrzenne zróżnicowanie poparcia Bloku dla Polski. Najlepsze rezultaty zanotowano w gminach peryferyjnych, a w 24 z nich wynik przekroczył 10%. Dotyczyło to przede wszystkim Pomorza Środkowego i Podhala (rekord – 46,2% – w Poroninie).

KONSEKWENCJE POLITYCZNO-SPOŁECZNE

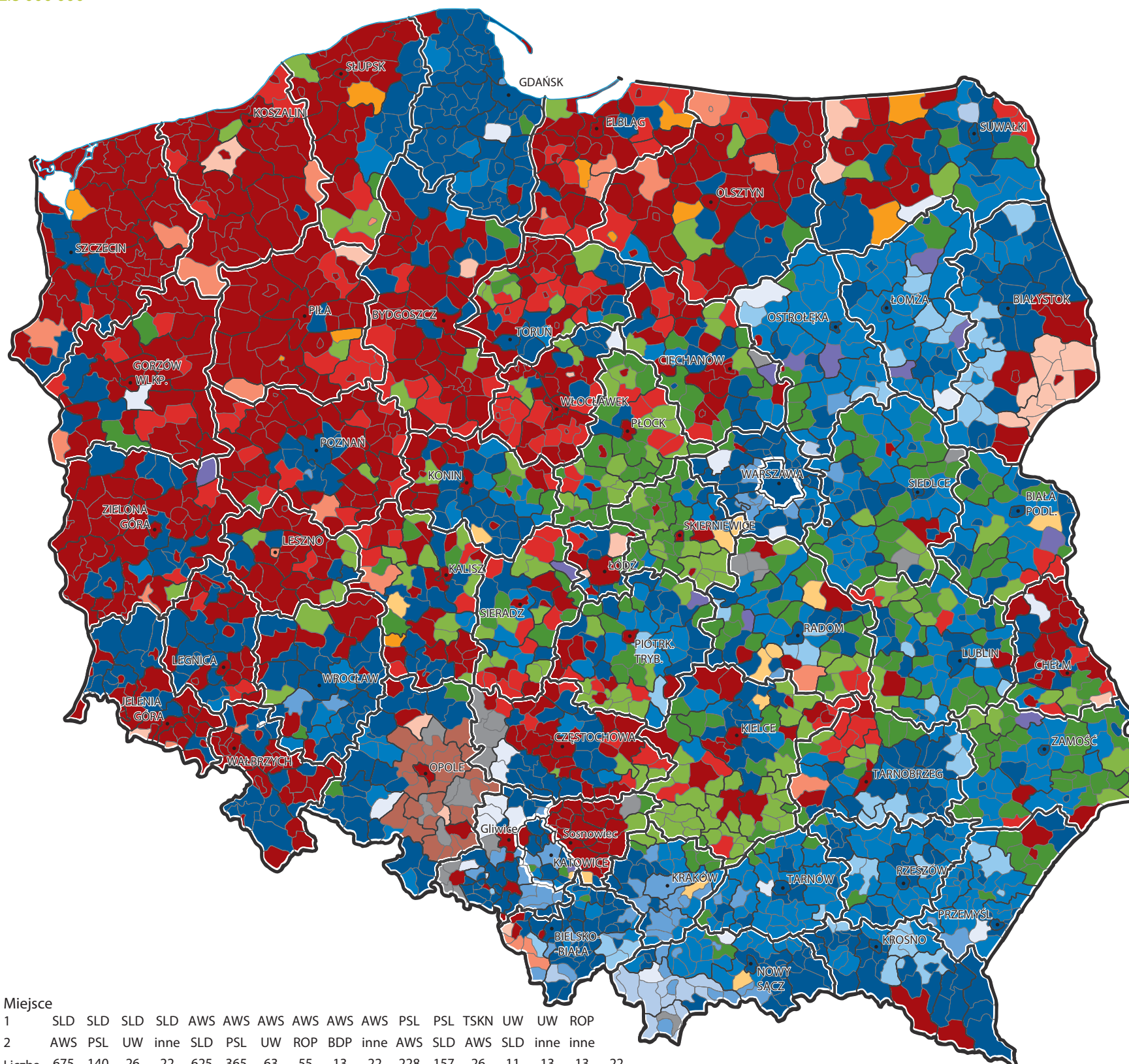
Wybory parlamentarne 1997 r. zakończyły się zwycięstwem AWS. Nie zapewniły one jednak solidarnościowej prawicy absolutnej większości w Sejmie i zmusiły do zawarcia koalicji rządowej. Z uwagi na słaby wynik ROP (6 posłów w sejmie) jedynym możliwym koalicjantem stała się Unia Wolności. Gwarantowała ona uzyskanie większości parlamentarnej, choć nie dawała możliwości odrzucenia weta prezydenckiego. Ostateczne podpisanie umowy koalicyjnej nastąpiło 11 listopada 1997 r. Powołany w jej rezultacie rząd Jerzego Buzka mógł liczyć na swych własnych posłów oraz pojedynczych reprezentantów innych formacji. Tylko w wyjątkowych sytuacjach inicjatywy rządu lub koalicji sejmowej zyskiwały poparcie PSL lub SLD. Tak było w przypadku ustawy o Instytucie Pamięci Narodowej, gdy poparcie PSL umożliwiło odrzucenie weta prezydenckiego.

Nie obyło się jednak bez sporów w obozie rządzącym, prowadzących niejednokrotnie do poważnych napięć i niebezpieczeństwa rozpadu koalicji. Największe napięcia dotyczyły kwestii światopoglądowych (aborcja, wychowanie seksualne, dekomunizacja), personalnych (obsada ministerstw i innych urzędów) i gospodarczych (powszechne uwłaszczenie). Nieporozumienia dotyczyły również realizacji reformy administracji terytorialnej, m.in. z powodu liczby proponowanych województw (UW proponowała mniejszą ich liczbę). Jeden z takich sporów – dotyczący obsady najwyższych urzędów samorządowych w Warszawie – doprowadził w maju 2000 r. do opuszczenia rządu przez ministrów reprezentujących UW. Od tego momentu do wyborów na jesieni 2001 r. władze sprawował rząd mniejszościowy AWS.

Pomimo tych niepowodzeń, koalicji AWS-UW udało się przeprowadzić fundamentalne zmiany, traktowane jako kontynuacja reform zapoczątkowanych w 1989 r., a spowolnionych za rządów SLD-PSL. Podstawowym przedsięwzięciem, mającym zdaniem koalicji przyspieszyć przemiany systemowe, był program czterech reform: oświatowej, emerytalnej, administracyjnej i służby zdrowia. Szczególnie istotna była reforma administracji, gdyż w miejsce dwóch szczebli podziału terytorialno-kompetencyjnego (49 województw i gminy) wprowadzała system trójstopniowy, w tym 16 dużych województw i powiaty. Zabieg ten umożliwił znaczną wymianę kadry urzędniczej. Realizacja tych reform nie zawsze budziła

Mapa 6. Pierwsze i drugie miejsce w wyborach do Sejmu 1997

1:3 000 000



Miejsce	SLD	SLD	SLD	SLD	AWS	AWS	AWS	AWS	AWS	AWS	PSL	PSL	TSKN	UW	UW	ROP
1	SLD	SLD	SLD	SLD	AWS	AWS	AWS	AWS	AWS	AWS	PSL	PSL	TSKN	UW	UW	ROP
2	AWS	PSL	UW	inne	SLD	PSL	UW	ROP	BDP	inne	AWS	SLD	AWS	SLD	inne	inne
Liczba gmin	675	140	26	22	625	365	63	55	13	22	228	157	26	11	13	13

pozostałe

Mapa 7.A.-F. Zmiany liczby głosów oddanych w latach 1993 i 1997

1:6 000 000

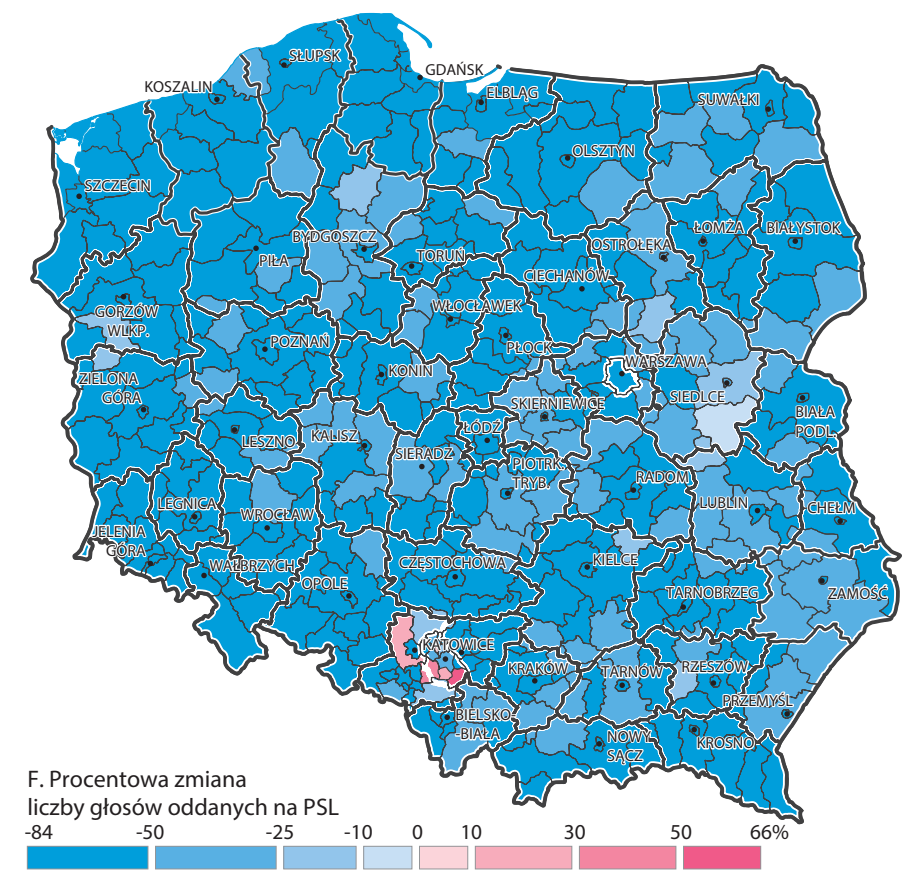
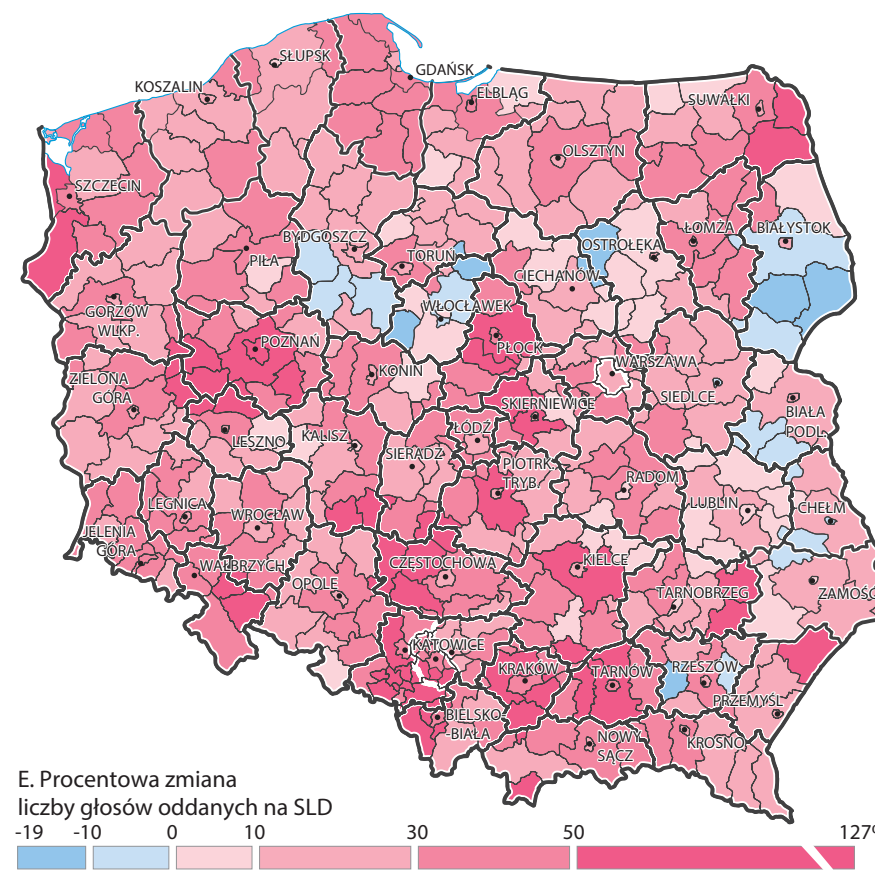
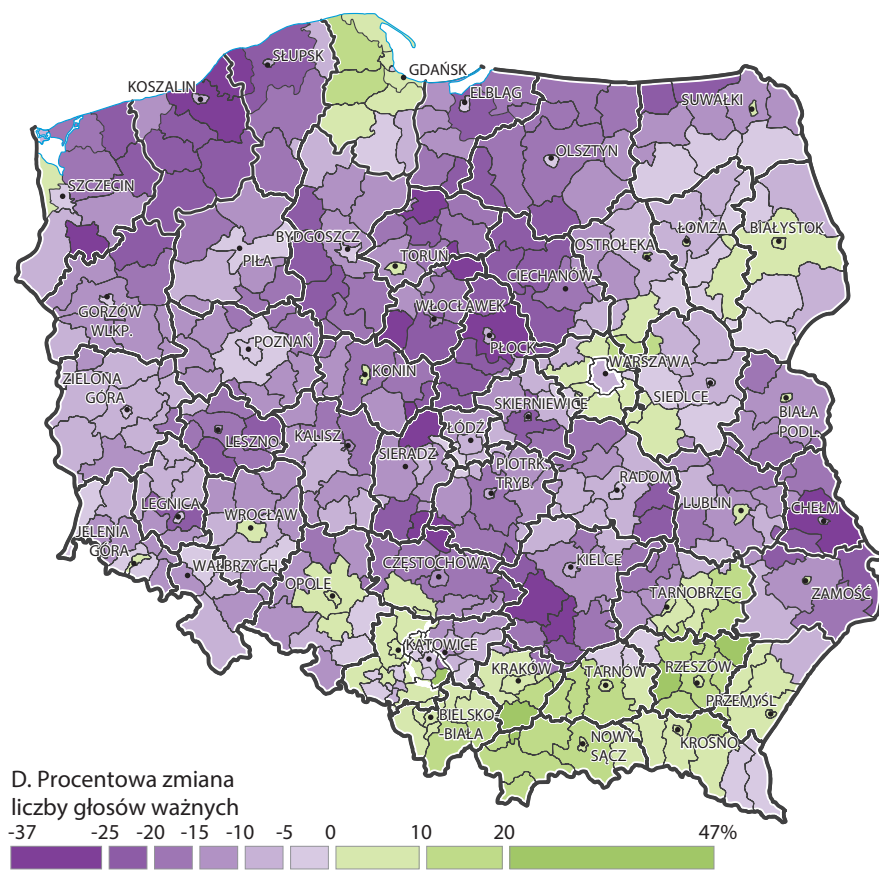
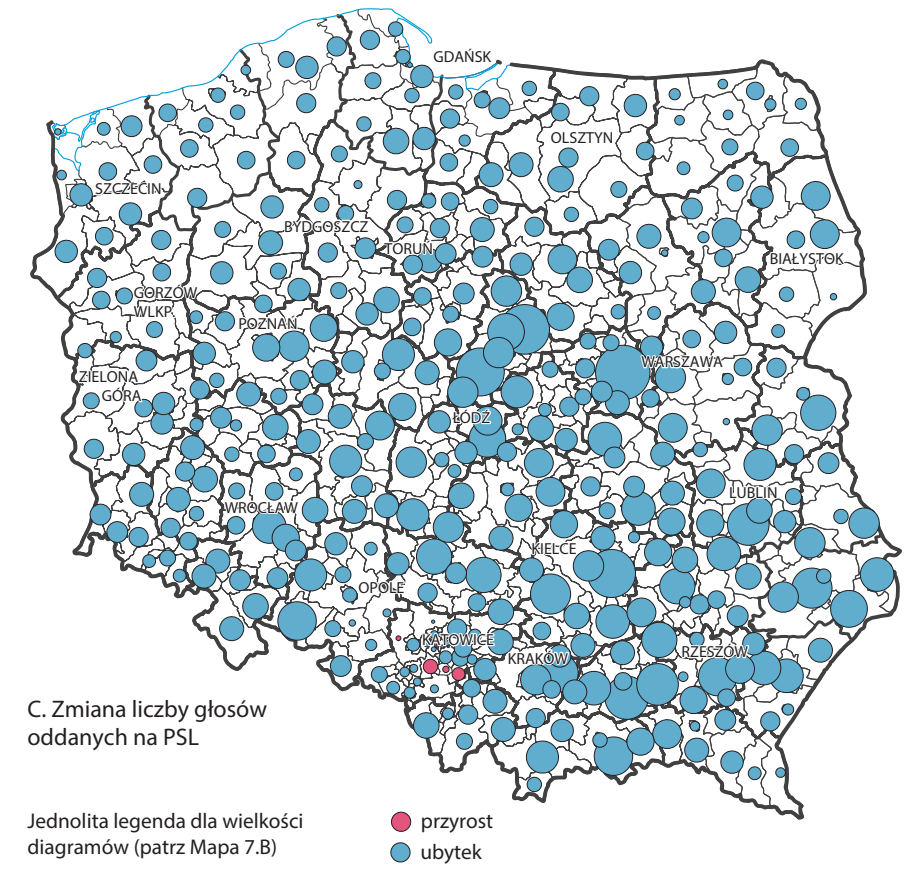
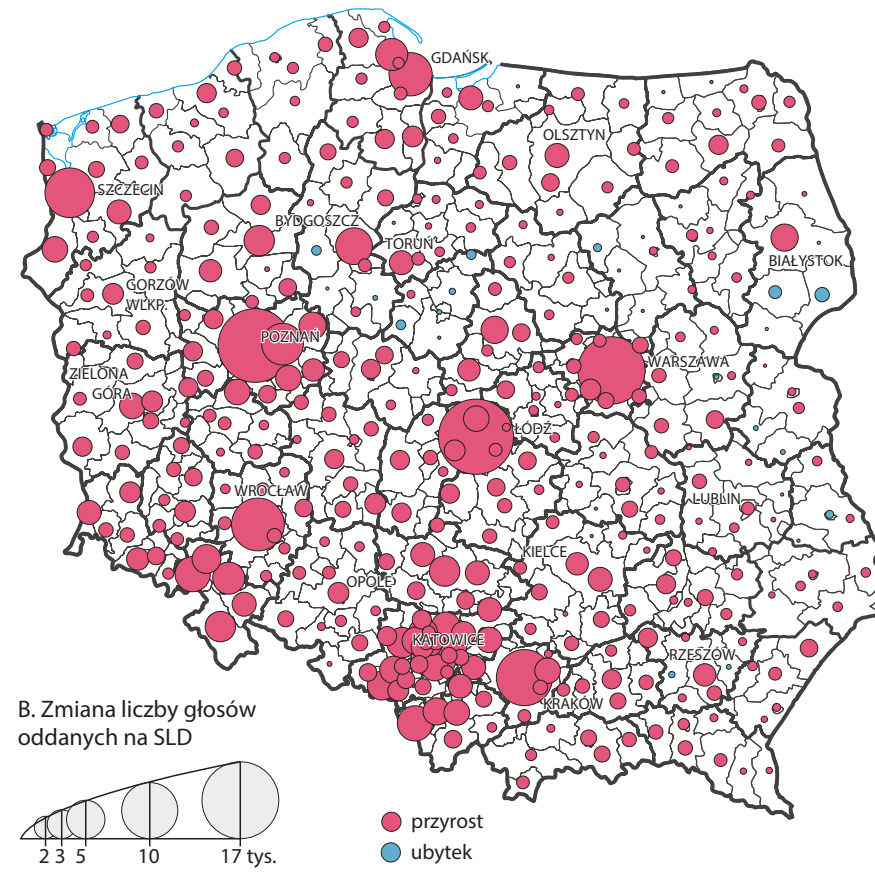
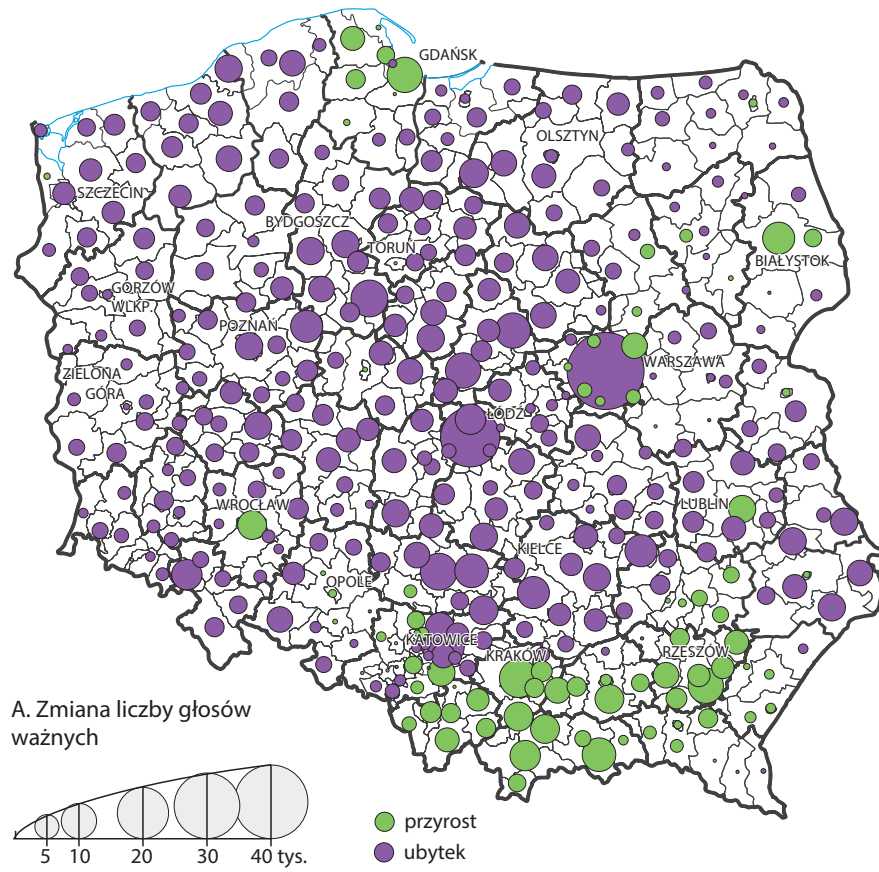


Tabela 2. Poparcie w wyborach parlamentarnych 1997 według obszarów historycznych (%)

Kandydat	Zabór rosyjski*		Zabór austriacki		Zabór pruski		Ziemie Zach. i Płn.**	
	miasto	wieś	miasto	wieś	miasto	wieś	miasto	wieś
Unia Pracy	4,9	4,7	3,3	3,1	4,8	5,4	4,9	6,6
Narodowo-Chrześcijańsko-Demokratyczny – Blok dla Polski	0,9	1,9	1,8	3,3	1,0	1,7	0,9	1,7
Krajowe Porozumienie Emerytów i Rencistów	1,2	1,9	1,4	1,9	1,6	2,3	1,5	2,5
Unia Wolności	14,9	5,4	15,7	5,3	18,1	8,9	17,7	10,8
Akcja Wyborcza Solidarność	32,1	30,0	45,0	54,0	33,5	28,8	32,0	26,9
Sojusz Lewicy Demokratycznej	31,4	20,9	19,9	10,3	29,3	30,1	32,2	31,6
Polskie Stronnictwo Ludowe	3,0	23,5	4,1	12,9	2,5	13,4	1,7	9,8
Unia Prawicy Rzeczypospolitej	2,7	1,4	2,0	1,1	2,2	1,5	2,3	1,6
Ruch Odbudowy Polski	6,7	7,7	5,0	6,4	4,0	4,4	4,3	4,5
Krajowa Partia Emerytów i Rencistów	1,9	2,3	1,7	1,7	2,4	3,1	2,1	2,9
Pozostałe	0,3	0,3	<0,1	<0,1	0,6	0,4	0,4	1,1

* bez białoruskiego (prawosławnego) obszaru etnicznego (w przybliżeniu powiat hajnowski);

** bez Śląska Opolskiego (w przybliżeniu wschodnia część obecnego województwa opolskiego).

pozytywne reakcje w społeczeństwie, co po wyborach 2001 wykorzystał rząd SLD-PSL, wycofując się z niektórych rozwiązań. Trwałym sukcesem koalicji AWS-UW okazało się natomiast przystąpienie Polski do NATO oraz rozpoczęcie negocjacji dotyczących wejścia w struktury Unii Europejskiej. Kolejne rządy kontynuowały tę linię.

Na fali początkowego entuzjazmu koalicja rządowa odniosła sukces w wyborach samorządowych 1998 r. przeprowadzonych już w ramach nowego podziału administracyjnego kraju. Kolejne miesiące przynosiły jednak postępujący spadek poparcia. Niezadowolenie wywoływały nowe, nie zawsze trafne i dobrze realizowane rozwiązania wprowadzane w wyniku reform. Nabierały znaczenia również nasilające się protesty rolników (m.in. blokady dróg, okupacja urzędów), inicjowane przez nieprzychylną centroprawicy Samoobronę. Nastroje niezadowolenia pogłębiały media publiczne, kontrolowane przez ludzi związanych z SLD i PSL, a więc zainteresowane w negatywnym przedstawianiu dokonań ówczesnego rządu. Pomimo własnych inicjatyw medialnych (np. powołanie TV Puls), rządząca centroprawica przegrywała batalię propagandową. Jej rządy zaczęły być kojarzone z bałaganem, indolencją władzy i kosztami obciążającymi obywateli. Przysłowiowym „gwoździem do trumny” okazała się słynna „dziura Bauca”, czyli bardzo wysoki jak na ówczesne czasy deficyt sektora finansów publicznych (w zależności od przyjmowanych wariantów, szacowany latem 2001 r. na 60-100 mld zł), który pogрузił wizerunkowo rządu AWS. Wymienione czynniki w sumie skutkowały obniżaniem się notowań rządu i związanych z nim polityków, przygotowując grunt pod zwycięstwo lewicy – w wyborach prezydenckich 2000 r. oraz w parlamentarnych jesienią 2001 r.