

**Data wyborów:** 5 listopada 1995 r. (I tura), 19 listopada 1995 r. (II tura)  
**Data zarządzenia wyborów:** 6 września 1995 r. (zarządzenie Marszałka Sejmu RP)  
**Liczba kandydatów:** 17 (13 w dniu głosowania)  
**Liczba okręgów:** 52  
**Liczba obwodów głosowania:** 22 750 (I tura), 22 472 (II tura)  
**Liczba uprawnionych do głosowania:** 28 136 332 (I tura), 28 062 409 (II tura)  
**Frekwencja (suma głosów ważnych i nieważnych):** I tura – 18 203 218 (64,7%), II tura – 19 146 496 (68,2%)

## TŁO POLITYCZNO-SPOŁECZNE

Rozdrobienie parlamentarne z początku lat 1990. pozwoliło Prezydentowi Lechowi Wałęsie na istotny udział w kreowaniu politycznej rzeczywistości. Był to także czas dekompozycji obozu zwycięzcy rywalizacji o najwyższy urząd w państwie w 1990 r. Dotychczasowi krytycy przeszli na pozycje neutralne, ale najwierniejsi sympatycy L. Wałęsy stali się jego głównymi oponentami. Na to nałożył się spadek akceptacji sposobu sprawowania władzy przez Laureata Pokojowej Nagrody Nobla, spowodowany między innymi źle odbieraną polityką kadrową. Niekorzystna sytuacja dla L. Wałęsy spotęgowała się po przedterminowych wyborach w 1993 r. W ich wyniku ustabilizowała się sytuacja polityczna, co przy obserwowanej poprawie wskaźników społeczno-ekonomicznych, komplikowało scenariusz zwycięskiej walki o reelekcję urzędującego prezydenta. Dlatego, przy dominacji centrolewicy o rodowodzie PRL-owskim w układzie rządowo-parlamentarnym, kroki podejmowane przez L. Wałęsę służyć miały ponownemu spolaryzowaniu sceny politycznej na obóz solidarnościowy i postkomunistyczny.

Jak się potem okazało, ten podział był na rękę zarówno zapleczu i samemu Prezydentowi, jak i ich adwersarzom z lewicy. Ci pierwsi mieli nadzieję na odzyskanie sympatyków o poglądach centroprawicowych, zrażonych do działań L. Wałęsy („wspieranie lewej nogi”, zablokowanie lustracji), którzy w sytuacji zagrożenia zwycięstwem kandydata „starego układu”, nie mieliby dużego pola manewru w wyborach. Ta sytuacja niosła nadzieję na przynajmniej częściowe odbudowanie zaplecza sprzed pięciu lat. Drudzy zaś, mając na uwadze niepopularność urzędującego prezydenta, właśnie w L. Wałęsie upatrywali łatwego rywala dla swojego reprezentanta, który punktując liczne słabości prezydentury byłego szefa

„Solidarności” oraz z pominięciem przeszłości wychodząc z programem w przyszłość, mógłby pozyskać elektorat środka i wygrać prezydencką rywalizację. Wspomniana dwublokowość możliwa była także wobec niewyrazistości politycznego centrum oraz sporom i podziałom na prawicy, w tym tej antyprezydenckiej (Konwent Świętej Katarzyny). Oba wymienione czynniki uniemożliwiały wystawienie kandydata, czy kandydatów, alternatywnych wobec Lecha Wałęsy i Aleksandra Kwaśniewskiego.

Z tego powodu w przededniu kampanii, w świadomości dużej części opinii publicznej, wytworzonej w dużej mierze przez media, utrwalił się pogląd o nieuchronnym pojedynku dwóch „gigantów” – L. Wałęsy i A. Kwaśniewskiego. W maju, na konwencji wyborczej SdRP, kandydatem w wyborach prezydenckich został, zgodnie z przewidywaniami, A. Kwaśniewski. Szykowany był do tej roli już od dłuższego czasu i właśnie dlatego nie powierzono mu żadnych odpowiedzialnych stanowisk państwowo-rządowych. Jego kandydaturę poparły wszystkie środowiska tworzące SLD. W połowie 1995 roku, w pogoni za aktywnym już w kampanii rywalem, L. Wałęsa rozpoczął budowanie bloku prezydenckiego, złożonego między innymi z działaczy ugrupowań centroprawicowych.

## KAMPANIA WYBORCZA

Na starcie Państwowa Komisja Wyborcza zarejestrowała 17 kandydatów. Z wyścigu o prezydenturę wycofali się jednak Leszek Moczulski,

Marek Markiewicz i Bogdan Pawłowski, którzy poparli L. Wałęsę oraz Lech Kaczyński, który wsparł kandydaturę Jana Olszewskiego. Ostatecznie w szranki wyborcze stanęło 13 kandydatów. Byli to w kolejności alfabetycznej: Leszek Bubel (Forum do Walki z Bezprawiem), Hanna Gronkiewicz-Waltz (popierana między innymi przez części ZChN, Partię Konserwatywną, Chrześcijańsko-Demokratyczne Stronnictwo Pracy), Janusz Korwin-Mikke (Unia Polityki Realnej), Tadeusz Koźluk (kandydat niezależny), Jacek Kuroń (Unia Wolności), Aleksander Kwaśniewski (Sojusz Lewicy Demokratycznej), Andrzej Lepper (Samobrona), Jan Olszewski (Ruch dla Rzeczypospolitej), Waldemar Pawlak (Polskie Stronnictwo Ludowe), Jan Pietrzak (kandydat niezależny), Kazimierz Piotrowicz (kandydat niezależny) i Lech Wałęsa (kandydat między innymi części ZChN, BBWR) i Tadeusz Zieliński (UP).

Spośród wymienionych kandydatów A. Kwaśniewski, L. Wałęsa, T. Zieliński, H. Gronkiewicz-Waltz stanowili grupę polityków dysponujący solidnym zapleczem politycznym z szansami na wybór. W kampanię wchodzili z dwucyfrowym poparciem w sondażach. Drugą grupę tworzyli J. Olszewski, W. Pawlak, J. Korwin-Mikke i A. Lepper – rozpoznawalni, ale nie mogący pochwalić się dobrą pozycją startową w pomiarach socjometrycznych. Trzecia grupa określana był mianem politycznego folkloru, i składała się z osób, które czasami bardzo dziwnie motywowały swój udział w prezydenckiej elekcji.

Sama kampania wyborcza miała mocno konfrontacyjny charakter. Główna oś sporu przebiegała niemal od samego początku między A. Kwaśniewskim a L. Wałęsą. Ten pierwszy podejmując hasło „Wybermy przyszłość” oraz wątki proeuropejskie i proatlantyckie (dążenie Polski do integracji z Unią Europejską i NATO) chciał uniknąć jednoznacznego kojarzenia jego osoby z PRL-owskim establishmentem. Przeprowadził dynamiczną kampanię, sięgając po nowoczesne rozwiązania stosowane w marketingu politycznym, a także czerpiąc wiedzę z doświadczeń wysokiej klasy specjalistów od wyborczego PR. Autobusem „Kwak” kandydat SLD odwiedził setki średnich i małych miast prowincjonalnych, spotykając się z wyborcami. W tym segmencie wyborczego rynku znajdowała się, jak wskazywały badania sztabowców A. Kwaśniewskiego, największa grupa niezdecydowanych, a jednocześnie krytycznych wobec prezydentury L. Wałęsy, Polaków. W kampanii akcentował sprawy istotne zarówno

Tabela 1. Wyniki I głosowania w wyborach prezydenckich 5 listopada 1995 r.

Numer na liście	Kandydat	Głosy na kandydata w I turze	
		liczba	%
1	Leszek Bubel	6 825	<0,1
2	Hanna Gronkiewicz-Waltz	492 628	2,8
3	Janusz Korwin-Mikke	428 969	2,4
4	Tadeusz Koźluk	27 259	0,1
5	Jacek Kuroń	1 646 946	9,2
6	Aleksander Kwaśniewski	6 275 670	35,1
7	Andrzej Lepper	235 797	1,3
8	Jan Olszewski	1 225 453	6,9
9	Waldemar Pawlak	770 419	4,3
10	Jan Pietrzak	201 033	1,1
11	Kazimierz Piotrowicz	12 591	0,1
12	Lech Wałęsa	5 917 328	33,1
13	Tadeusz Zieliński	631 432	3,5
Ogółem		17 872 350	100,0

Tabela 2. Wyniki II głosowania w wyborach prezydenckich 19 listopada 1995 r.

Numer na liście	Kandydat	Głosy na kandydata w II turze	
		liczba	%
1	Aleksander Kwaśniewski	9 704 439	51,7
2	Lech Wałęsa	9 058 176	48,3
Ogółem		18 762 615	100,0

dla wyborców lewicowych, jak i dla tych usytuowanych bliżej politycznego, akcentującego hasło modernizacji, centrum. Stąd postulaty państwa świeckiego, otwarcia na wykluczonych społecznie, dystans wobec dekomunizacji struktur państwa, a także zrozumienie problemów osób przedsiębiorczych i młodego pokolenia (wykształcenie, praca, mieszkania), niepozostających w emocjonalnym związku z poprzednim systemem.

Agitacja prowadzona przez obóz prezydencki opierała się na tradycyjnym przekazie i adresowana była w dużej mierze do wyborców wrogich komunistom i konserwatywnych światopoglądowo. Sztabowcy L. Wałęsy, w odpowiedzi na sugestie otoczenia A. Kwaśniewskiego o słabym wykształceniu urzędującej głowy państwa, podnieśli problem

Tabela 3. Poparcie w I i II głosowaniu w wyborach prezydenckich 1995 według obszarów historycznych (%)

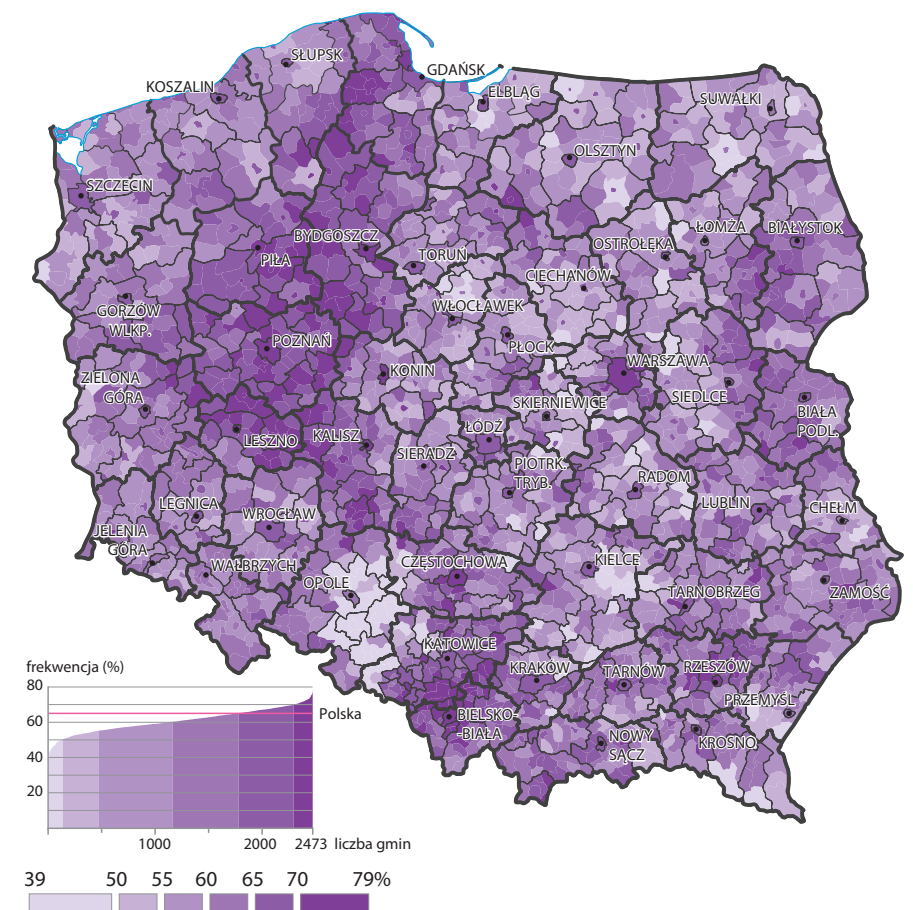
	Zabór rosyjski*		Zabór austriacki		Zabór pruski		Ziemie Zach. i Płn.**		
	miasto	wieś	miasto	wieś	miasto	wieś	miasto	wieś	
I tura									
H. Gronkiewicz-Waltz	2,6	1,6	3,3	2,3	3,6	2,9	3,1	2,5	
J. Korwin-Mikke	3,3	1,1	2,4	0,9	3,0	1,4	3,2	1,6	
J. Kuroń	10,2	4,5	8,9	4,8	11,0	7,9	12,4	9,8	
A. Kwaśniewski	36,0	35,8	24,6	18,6	33,5	42,9	37,2	46,0	
J. Olszewski	9,0	7,9	8,3	8,3	5,0	4,2	5,5	4,1	
W. Pawlak	1,6	16,2	1,7	7,7	0,9	6,3	0,7	3,6	
L. Wałęsa	30,8	27,3	45,0	53,1	36,5	27,8	31,2	25,7	
T. Zieliński	4,2	1,9	3,8	1,7	4,3	2,8	4,4	3,0	
Pozostali	2,3	3,7	1,9	2,7	2,2	3,8	2,3	3,7	
II tura									
A. Kwaśniewski	51,0	60,1	36,0	31,2	47,4	62,7	52,4	65,2	
L. Wałęsa	49,0	39,9	64,0	68,8	52,6	37,3	47,6	34,8	

\* bez białoruskiego (prawosławnego) obszaru etnicznego (w przybliżeniu powiat hajnowski);

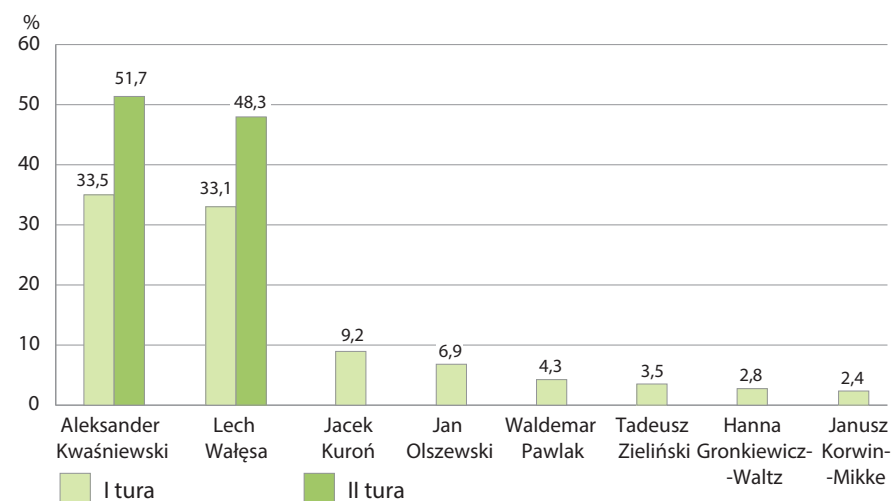
\*\* bez Śląska Opolskiego (w przybliżeniu wschodnia część obecnego województwa opolskiego).

Mapa 1. Frekwencja w wyborach prezydenckich 1995 (I)

1:6 000 000



Rysunek 1. Poparcie w wyborach prezydenckich 1995



nieskończonych studiów kandydata lewicy. Sprawa „magistra bez magisterium” była jednym z głównych wydarzeń kampanii. Oprócz tego pojawił się też głośny medialnie wątek tzw. akcji „Polisy”, czyli okoliczności, w jakich żona A. Kwaśniewskiego, Jolanta, nabyła akcje tej firmy ubezpieczeniowej. Od początku faworytem sondaży był lider SLD, jednak w miarę zbliżania się pierwszej tury swoją pozycję systematycznie poprawiał



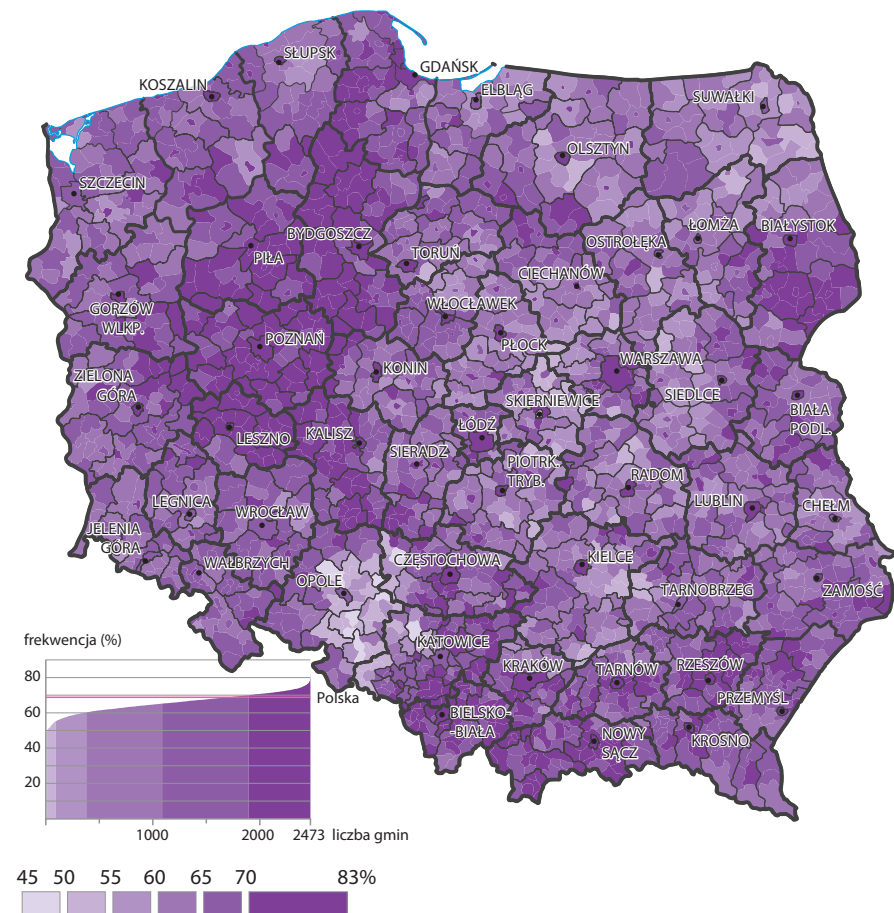
urzędujący prezydent. Działo się to przede wszystkim kosztem tych kandydatów, którzy wytracili dynamikę po dobrym kampanijnym starcie – Hanny Gronkiewicz-Waltz i Adama Strzembosza (ostatecznie nie wystartował). Kampania pozostałych kandydatów, takich jak Jacek Kuroń, Jan Olszewski czy Tadeusz Zieliński, była jedynie tłem dla pojedynku Wałęsa – Kwaśniewski.

**WYNIKI WYBORÓW**

W pierwszej turze rywalizacji zwyciężył Aleksander Kwaśniewski, którego poparło 35,1% wyborców. Tuż za nim, z wynikiem 33,1% uplasował się Lech Wałęsa. Na Jacka Kuronia oddało głos 9,2%, na Jana Olszewskiego 6,9%, a na Waldemara Pawłaka 4,3% wyborców. Mniejszym poparciem zostali obdarzeni: Tadeusz Zieliński, który uzyskał 3,5%, Hanna Gronkiewicz-Waltz 2,8%, Janusz Korwin-Mikke 2,4%, Andrzej Lepper 1,3% oraz Jan Pietrzak 1,1% wyborców. Pozostali otrzymali śladowe poparcie (Tabela I).

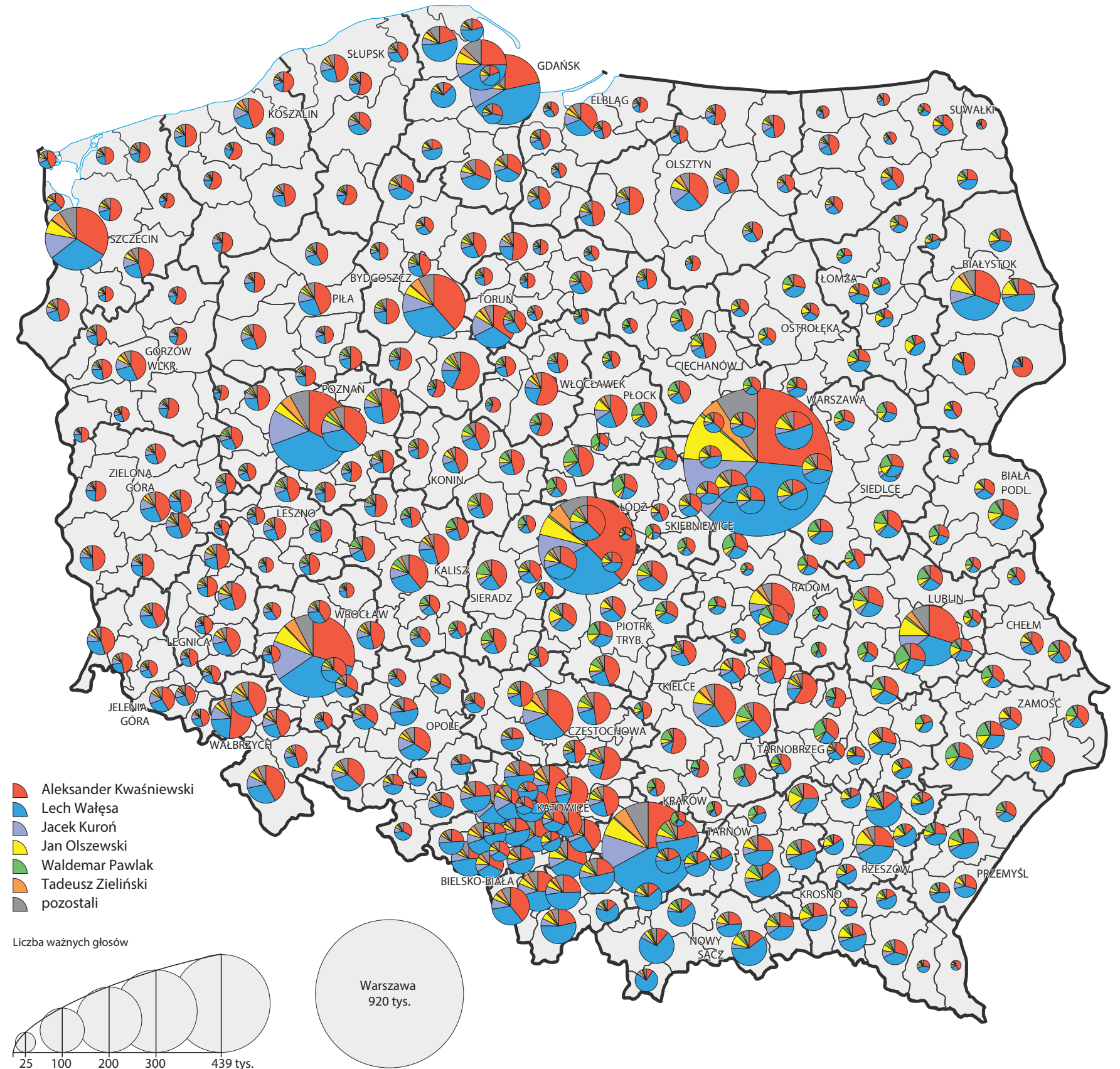
Mapa 2. Frekwencja w wyborach prezydenckich 1995 (II)

1:6 000 000



Mapa 3. Głosy oddane na kandydatów w wyborach prezydenckich 1995 (I)

1:3 000 000

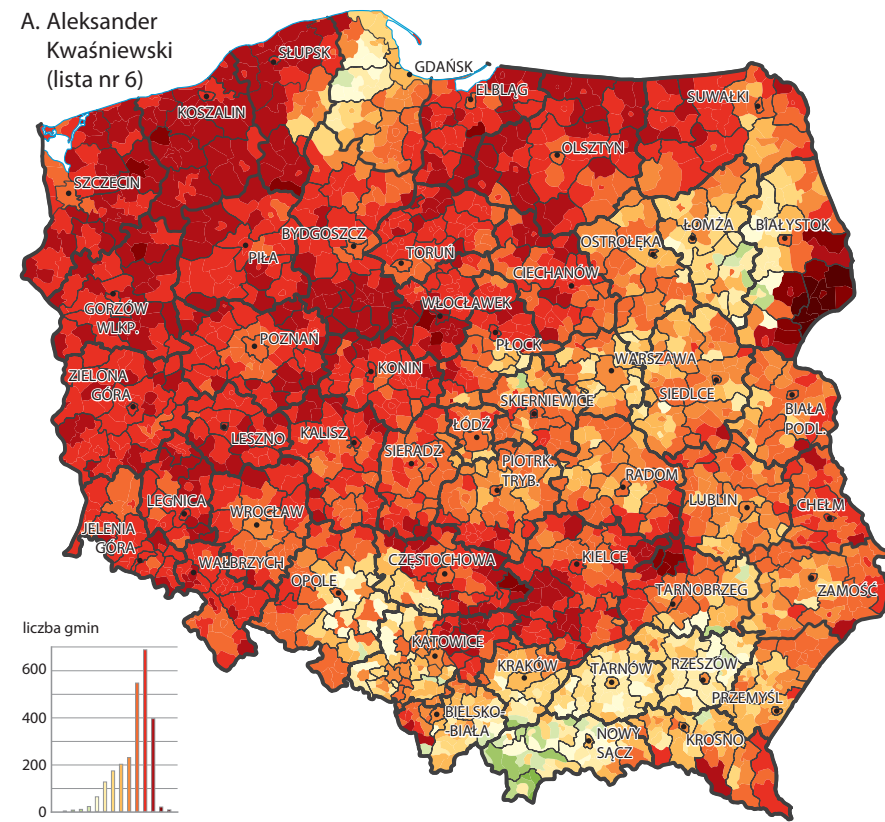




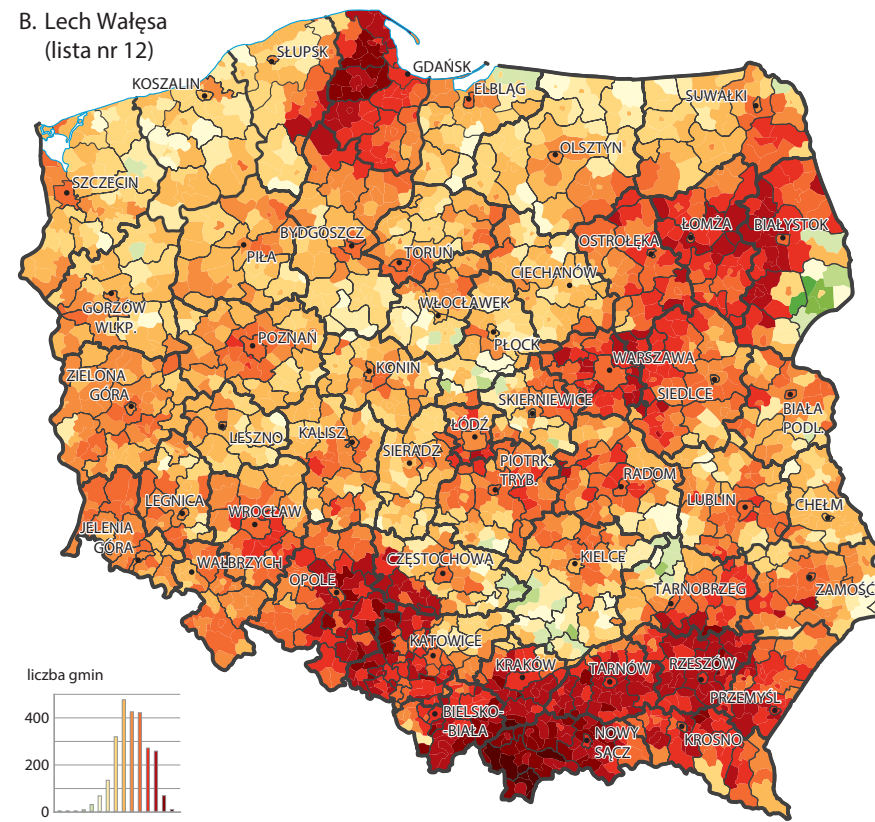
Mapa 4.A.-F. Poparcie dla kandydatów w wyborach prezydenckich 1995 (I)

1:6 000 000

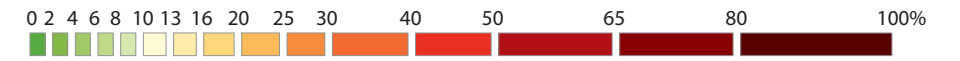
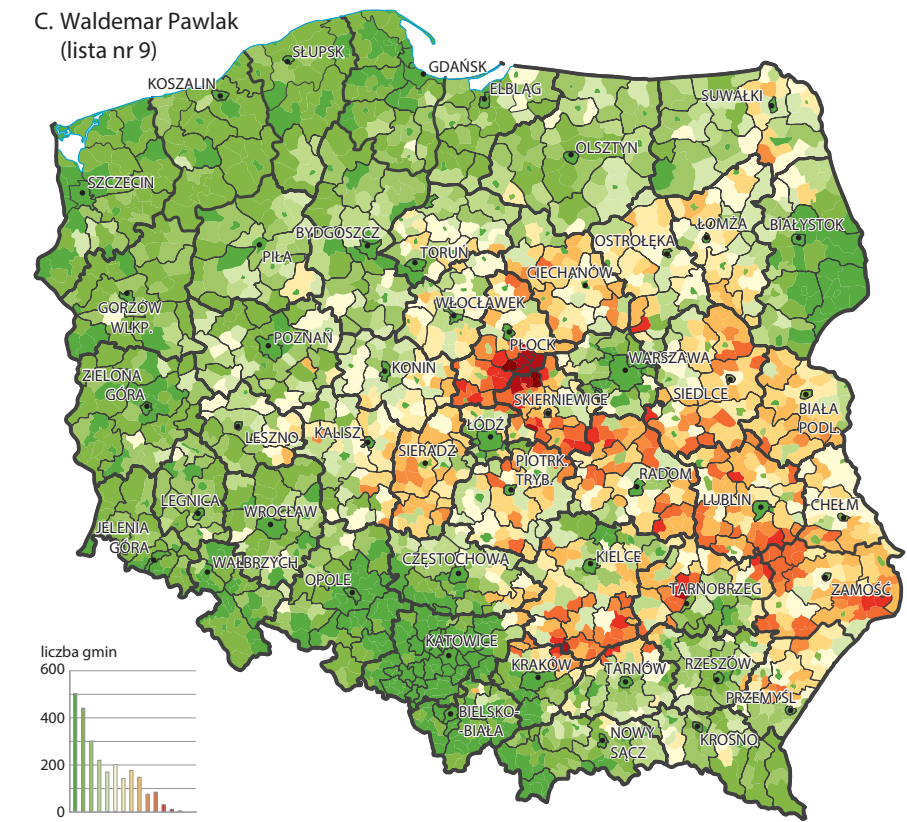
A. Aleksander Kwaśniewski (lista nr 6)



B. Lech Wałęsa (lista nr 12)



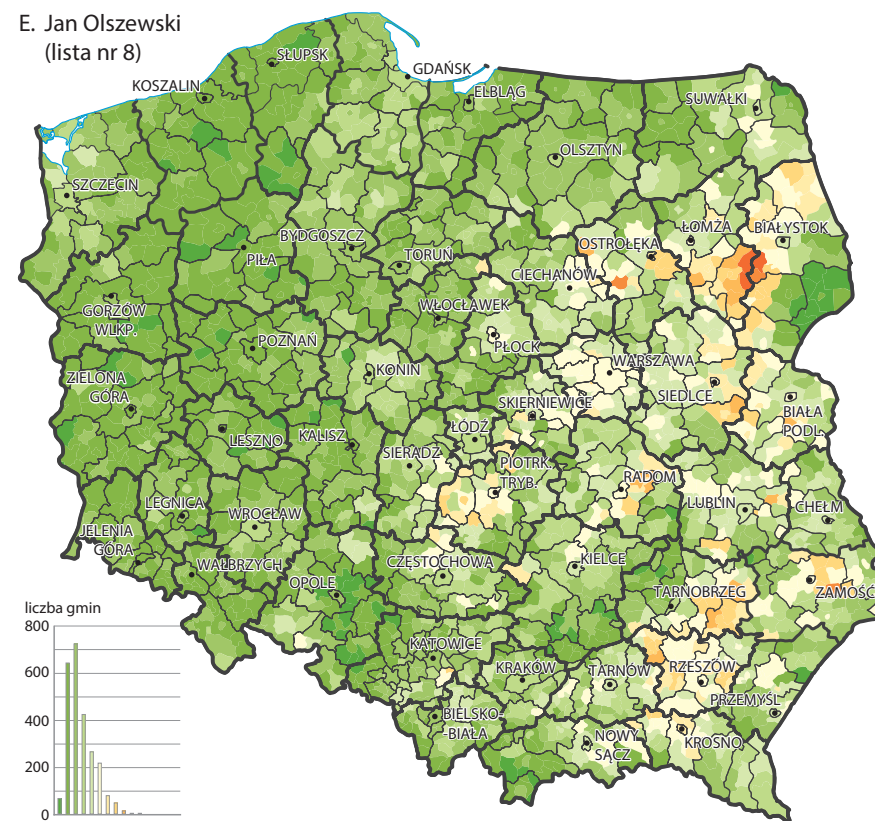
C. Waldemar Pawlak (lista nr 9)



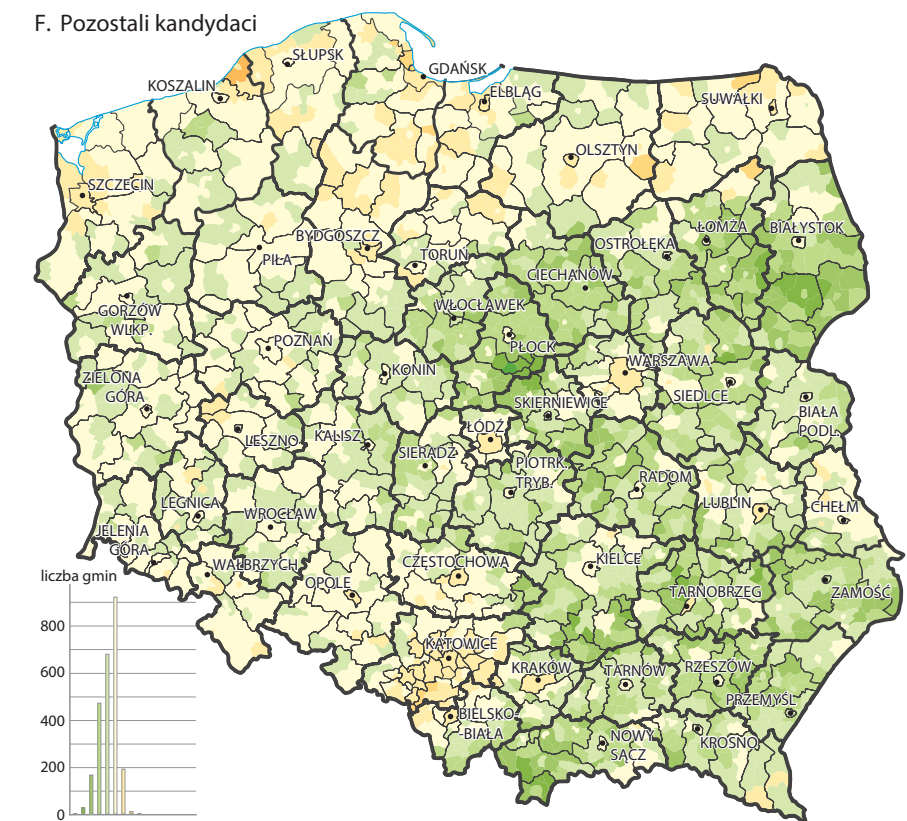
D. Jacek Kuron (lista nr 5)



E. Jan Olszewski (lista nr 8)



F. Pozostali kandydaci

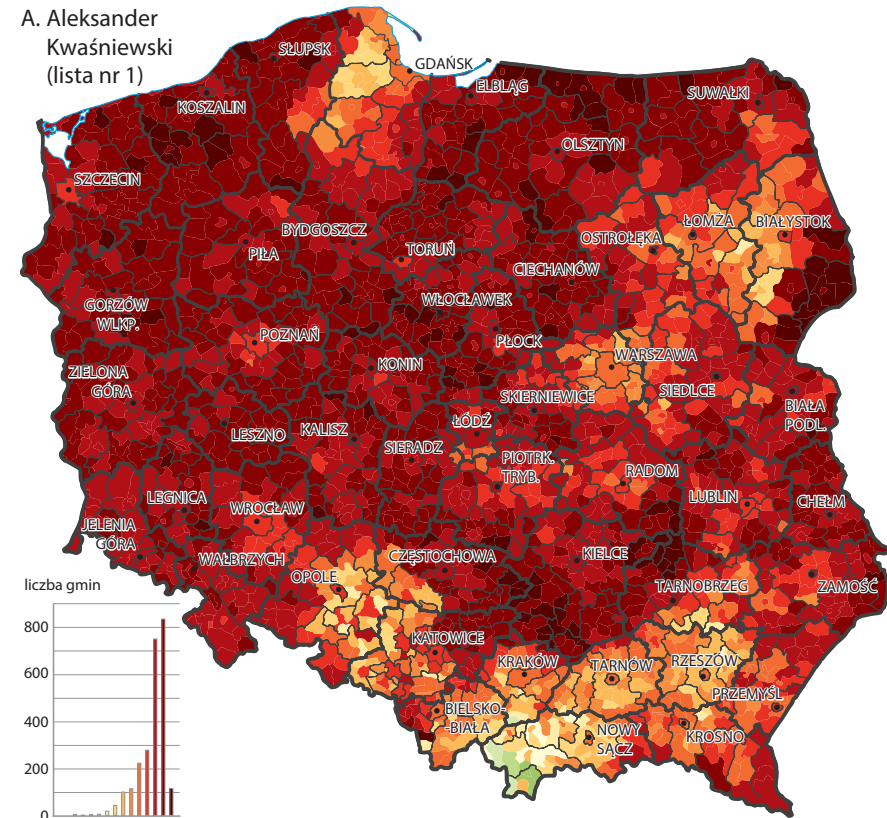




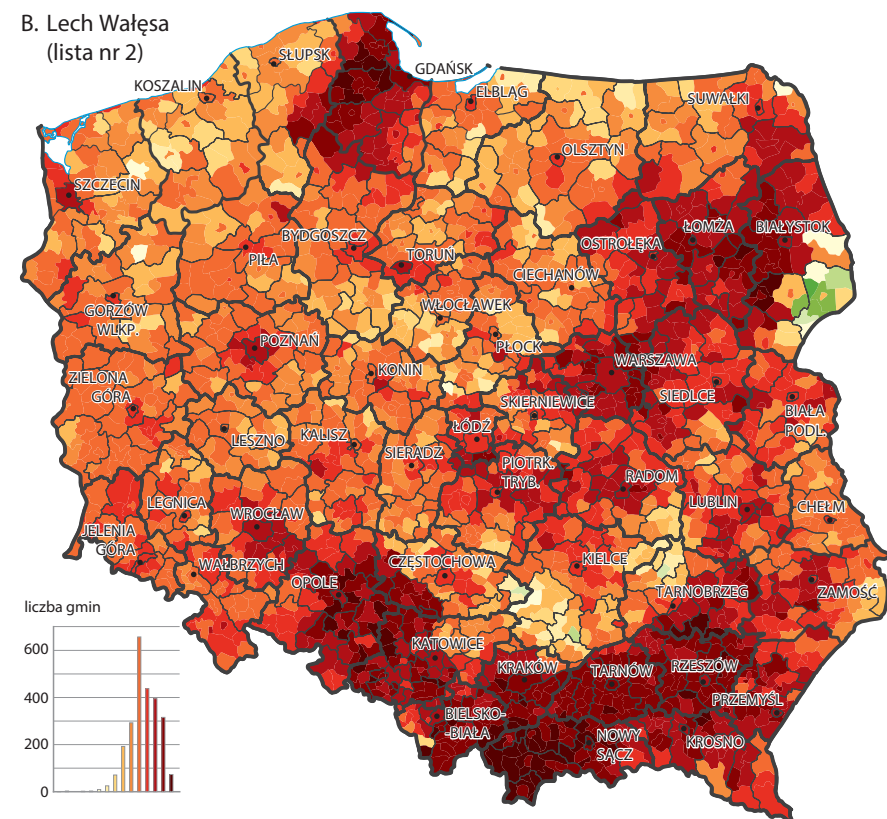
Mapa 5.A-B. Poparcie dla kandydatów w wyborach prezydenckich 1995 (II)

1:6 000 000

A. Aleksander Kwaśniewski (lista nr 1)



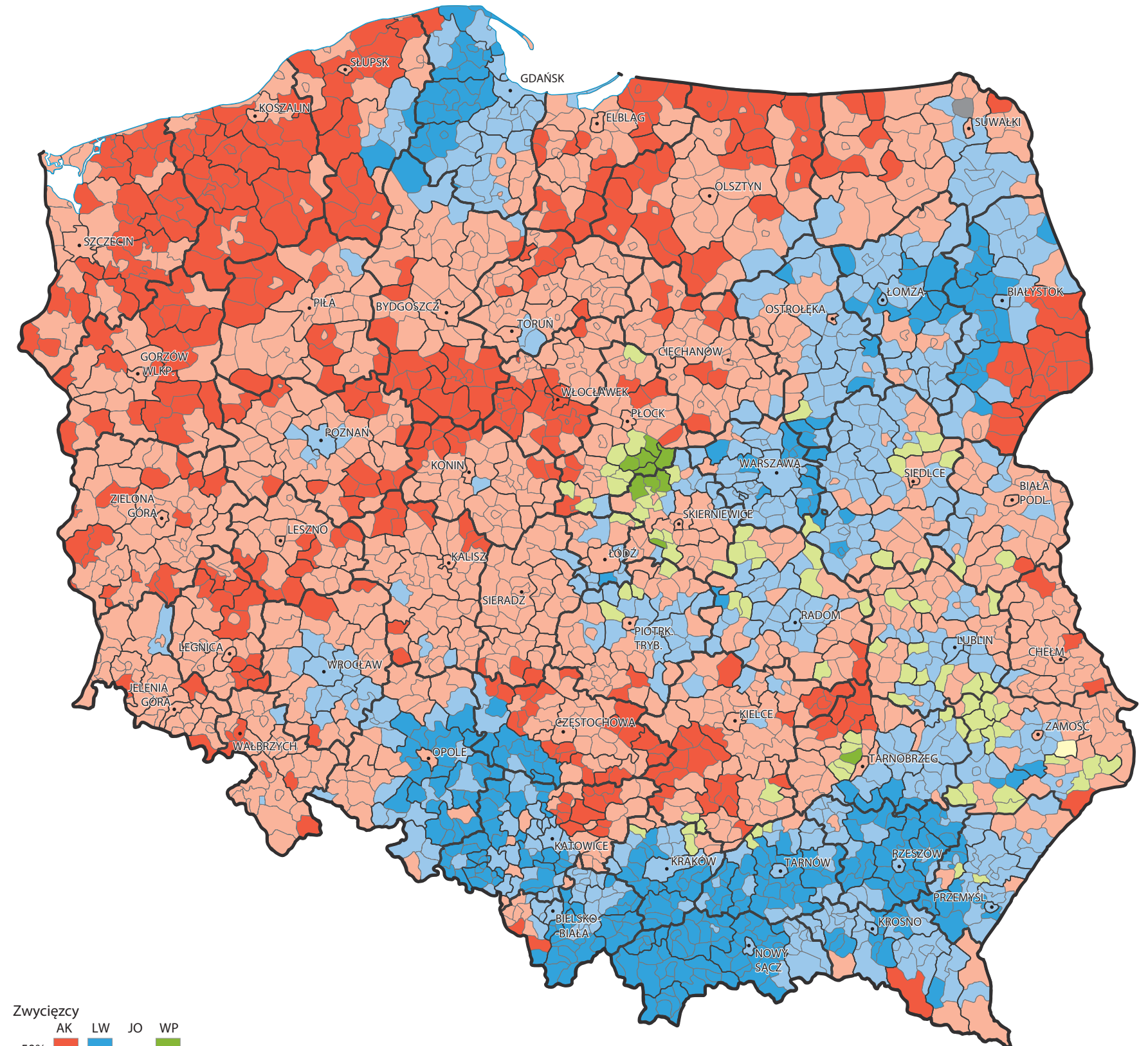
B. Lech Wałęsa (lista nr 2)



Jednolita legenda patrz mapa 4

Mapa 6. Zwycięzcy w wyborach prezydenckich 1995 (I)

1:3 000 000



Zwycięzcy  
 AK LW JO WP  
 >50% [red] [blue] [green] [grey]  
 <50% [light red] [light blue] [light green] [grey] równa liczba głosów



## GEOGRAFIA FREKWENCJI I POPARCIA W PIERWSZYM GŁOSOWANIU

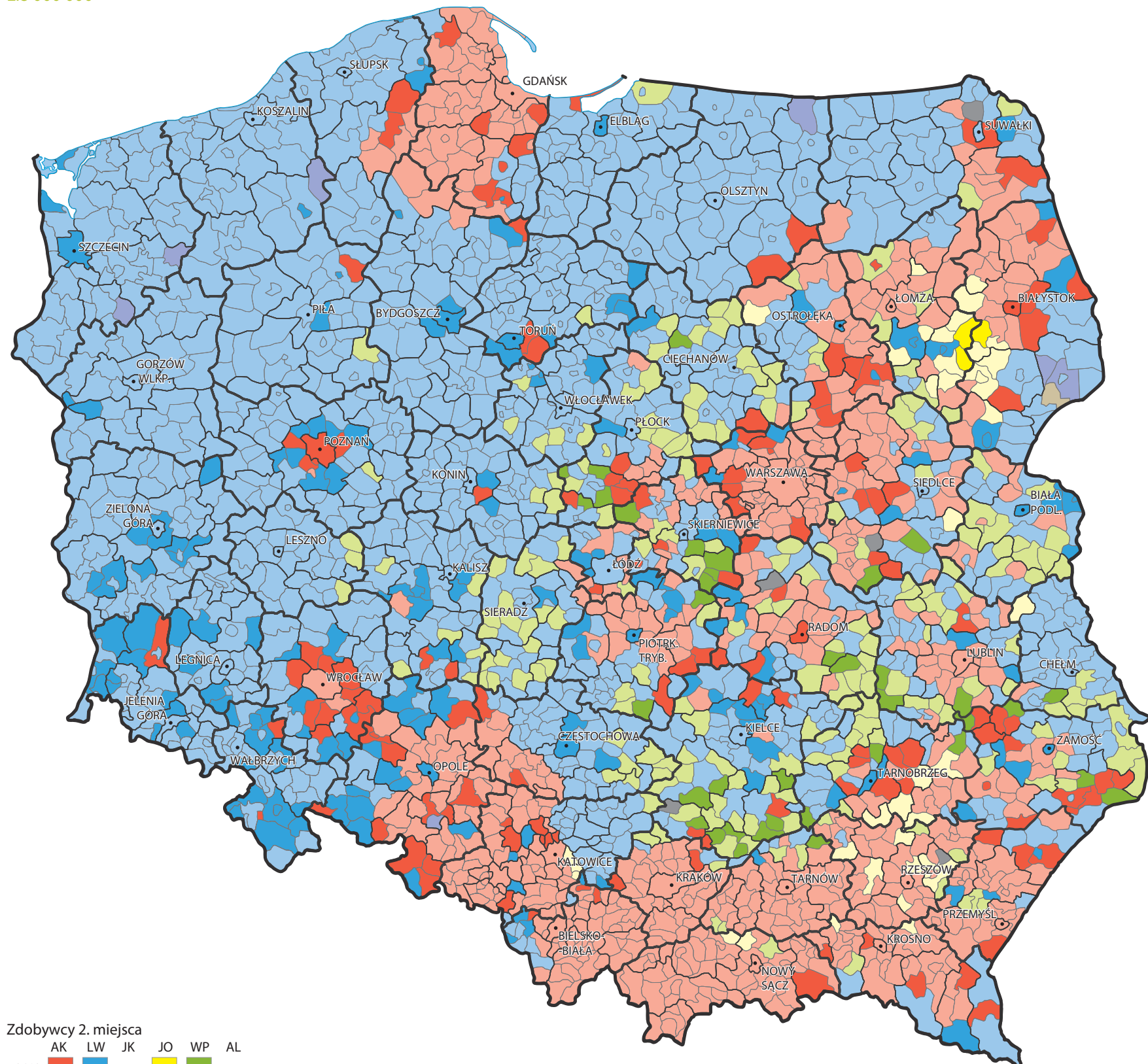
W pierwszej turze frekwencja wyniosła 64,7%. Najwyższa obserwowana była w pasie pomorsko-wielkopolskim, w Polsce południowo-wschodniej, we wschodniej części byłej Kongresówki oraz w dużych aglomeracjach miejskich. Pasywność wyborcza dotyczyła przede wszystkim mieszkańców środkowej i wschodniej Opolszczyzny, a w mniejszym stopniu środkowo-wschodniej i północno-wschodniej Polski (Mapa 1).

Zwycięzca pierwszej tury Aleksander Kwaśniewski miał najwięcej zwolenników na tzw. ziemiach odzyskanych (z wyjątkiem Górnego Śląska) i w byłym zaborze pruskim (poza Kaszubami). Ponadto na kandydata lewicy chętnie wskazywali wyborcy z Zagłębia Dąbrowskiego, ziemi świętokrzyskiej, zachodniej części dawnej Kongresówki oraz dwóch skupisk mniejszości religijnych (prawosławni na Podlasiu, protestanci na Śląsku Cieszyńskim). A. Kwaśniewski był popularny na terenach, gdzie w 1990 r. częściej głosowano na Mazowieckiego, Tymińskiego i Cimoszewicza, a w 1991 i 1993 r. większym zaufaniem obdarzono listy SLD. Rekord poparcia – 93,3% – padł w Orli, zamieszkaną w większości przez Białorusinów wyznania prawosławnego. Najmniej zwolenników prezydentury A. Kwaśniewskiego zamieszkiwało na terenach widocznych po 1989 r. wpływów partii i kandydatów prawicowo-solidarnościowych: zachodniego Podlasia, Kaszub, południowo-wschodniej Polski, wschodniego Mazowsza i katolickiej części Podlasia. Tam, gdzie zdecydowanie wygrał L. Wałęsa w 1990 r., a w 1991 i 1993 popularnością cieszyły się ugrupowania centroprawicowe. Rekord najniższego poparcia – 2,4% – padł na Podhalu, w gminie Biały Dunajec (Mapa 3, 4.A, 6).

Najwięcej zwolenników reelekcji Lecha Wałęsy zamieszkiwało środkowe i północno-wschodnie Mazowsze, zachodnie i środkowe Podlasie, Kaszuby z Trójmiastem, niemal cały obszar byłego zaboru austriackiego, środkową i zachodnią część aglomeracji śląskiej oraz Opolszczyznę, z dominacją ludności autochtonicznej. Rekord poparcia padł w gminie Biały Dunajec (89,6%), czyli tam, gdzie A. Kwaśniewski uzyskał najłabsze poparcie. Im bardziej na środkowy zachód (zachodnia i środkowa część dawnej Kongresówki oraz Wielkopolska z Kujawami) oraz na tzw. ziemię odzyskaną na zachodzie (Pomorze Zachodnie, Dolny Śląsk) i północy (Warmia i Mazury) Polski, tym poparcie dla L. Wałęsy było zdecydowanie niższe. Najniższy poziom poparcia – 1,5% – zanotowano w gminie Czyże, zamieszkaną przez prawosławnych Białorusinów. Wałęsie udało się w dużej mierze odbudować poparcie w prawicowych bastionach, ale przy widocznych stratach w stosunku do 1990 r., na terenach o bardziej zróżnicowanych sympatiach politycznych (Mapa 3, 4.B, 6).

Jacek Kuroń największy odsetek głosów pozyskał wśród wyborców ze środkowo-zachodniej i zachodniej części Polski. Relatywnie dobre wyniki zanotował tam, gdzie w 1990 r. chętnie głosowano na Tadeusza Mazowieckiego, w 1991 i 1993 na Unię Demokratyczną oraz – choć w mniejszym stopniu – na Kongres Liberalno-Demokratyczny. Rekordowe poparcie – 18,9% – padło w Ińsku, gdzie znaczną część

Mapa 7. Drugie miejsce w wyborach prezydenckich 1995 (I)  
1:3 000 000



Zdobywcy 2. miejsca  
AK LW JK JO WP AL  
>30% ■ ■ ■ ■ ■ ■  
<30% ■ ■ ■ ■ ■ ■ równa liczba głosów



mieszkańców stanowią Ukraińcy. Słabość obserwowana była za to we wschodniej Polsce, z pominięciem aglomeracji Warszawy i Łodzi. Podobnie jak na początku lat 1990., wyborcy obszarów wiejskich byłej Kongresówki i byłej Galicji okazali się mało łaskawi dla kandydata liberalnego centrum (Mapa 3, 4.D).

Mapa poparcia Tadeusza Zielińskiego wyglądała podobnie jak J. Kuroń. Kandydat lewicowej Unii Pracy mógł liczyć na większy odsetek głosów głównie na zachodzie Polski, a także w wielkich aglomeracjach. Był za to niepopularny, z małymi wyjątkami, w pasie środkowej i wschodniej Polski. Poparcie dla Zielińskiego (Mapa 3) nakładało się w dużej mierze na sympatie dla Unii Pracy, wyrażone w wyborach 1993 roku. Drugą parę o zbliżonym układzie przestrzennego poparcia tworzyli Waldemar Pawlak (Mapa 3, 4.C), szef Polskiego Stronnictwa Ludowego i Jan Olszewski (Mapa 3, 4.E), honorowy przewodniczący Ruchu dla Rzeczypospolitej. Obaj przyciągnęli uwagę głosujących głównie na wschodzie i południowym wschodzie kraju: W. Pawlak tam, gdzie dobre wyniki osiągnął Roman Bartoszcze w 1990 oraz PSL i Porozumienie Ludowe w 1991 i 1993 r.; J. Olszewski tam, gdzie L. Wałęsa w 1990, PC, PL i ZChN w 1991 oraz PC, KdR, a w mniejszym stopniu także KKW „Ojczyzna”, w 1993 r. W. Pawlak i J. Olszewski słabiej wypadli zaś w środkowo-zachodniej (Śląsk, Wielkopolska, Pomorze) i zachodniej (tzw. ziemie odzyskane) części kraju, a więc na terenach o przewadze elektoratu lewicowo-liberalnego.

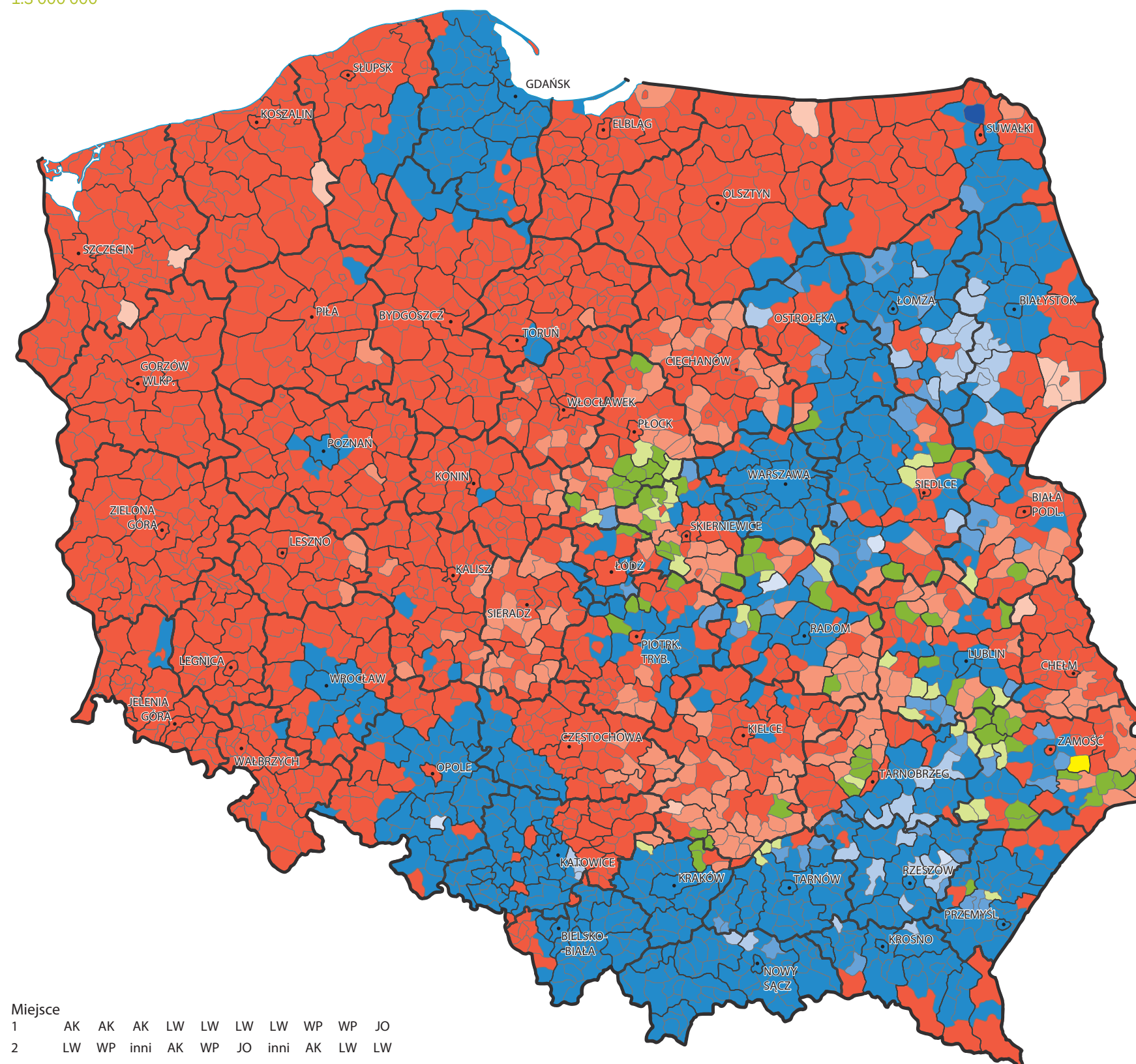
Pozostali kandydaci nie przekroczyli w skali kraju 3% poparcia. Wśród nich wypada wspomnieć o tych, którzy uzyskali co najmniej 1% głosów. Hanna Gronkiewicz-Waltz mogła liczyć przede wszystkim na mieszkańców Górnego Śląska, Pomorza Gdańskiego oraz dużych ośrodków miejskich (maks. 8,3% głosów w gminie), ci ostatni chętnie również głosowali na Janusza Korwin-Mikke (maks. 8,4%) i Jana Pietrzaka (maks. 3,4%), podczas gdy wyborcy z obszarów wiejskich bardziej ufali Andrzejowi Lepperowi (maks. 18,9%).

### POWTÓRNE GŁOSOWANIE

W drugiej turze do urn poszło 68,2% uprawnionych. Zwyciężył Aleksander Kwaśniewski różnicą ponad 600 tysięcy głosów. Kandydata SLD poparło 51,7%, a Lecha Wałęsę 48,3% głosujących. Mapa frekwencyjna zbliżona była do poziomu aktywności z pierwszej tury (Mapa 2). Ponownie wyróżnili się mieszkańcy pasa pomorsko-wielkopolskiego z terenów byłego zaboru pruskiego, byłej Galicji i Podlasia. Do urn częściej poszli też mieszkańcy dużych i średnich miast. Duży przyrost głosów między pierwszą a drugą turą miał miejsce na Pomorzu Zachodnim i Ziemi Lubuskiej, Dolnym Śląsku, Kielecczyźnie, południowym wschodzie, północno-wschodnim Mazowszu i południowym wschodzie Podlasia, a więc na terenach silnie spolaryzowanych pod względem sympatii politycznych, co spowodowało wyrównany pojedynek w dogrywce między Kwaśniewskim a Wałęsą.

Mapa 8. Pierwsze i drugie miejsce w wyborach prezydenckich 1995 (I)

1:3 000 000

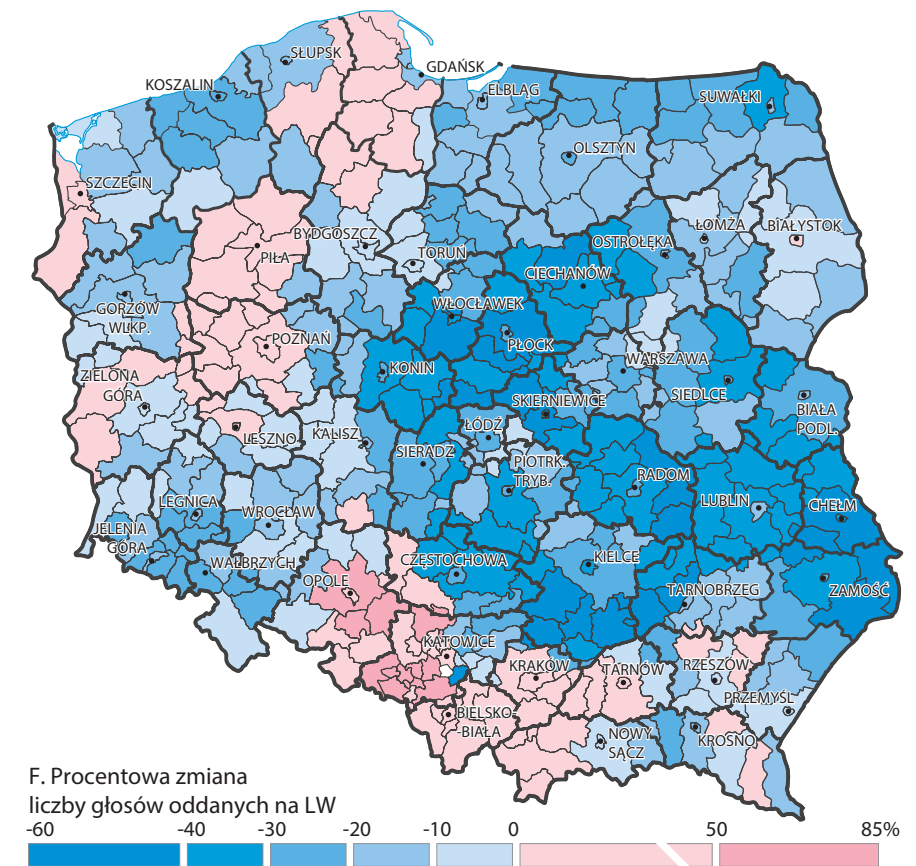
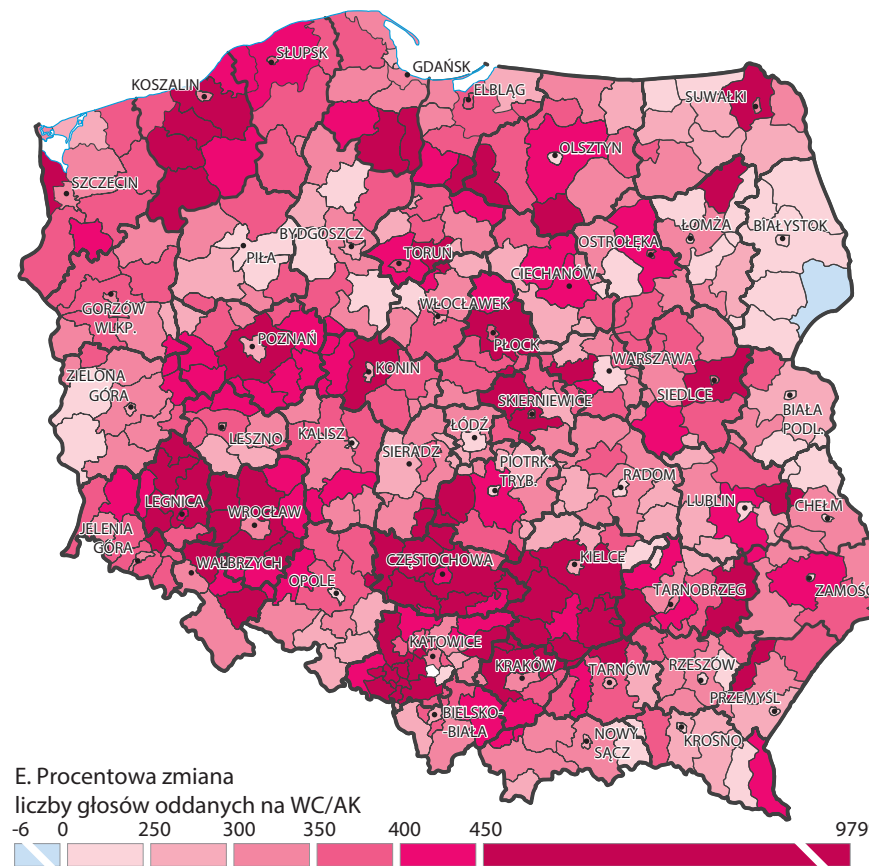
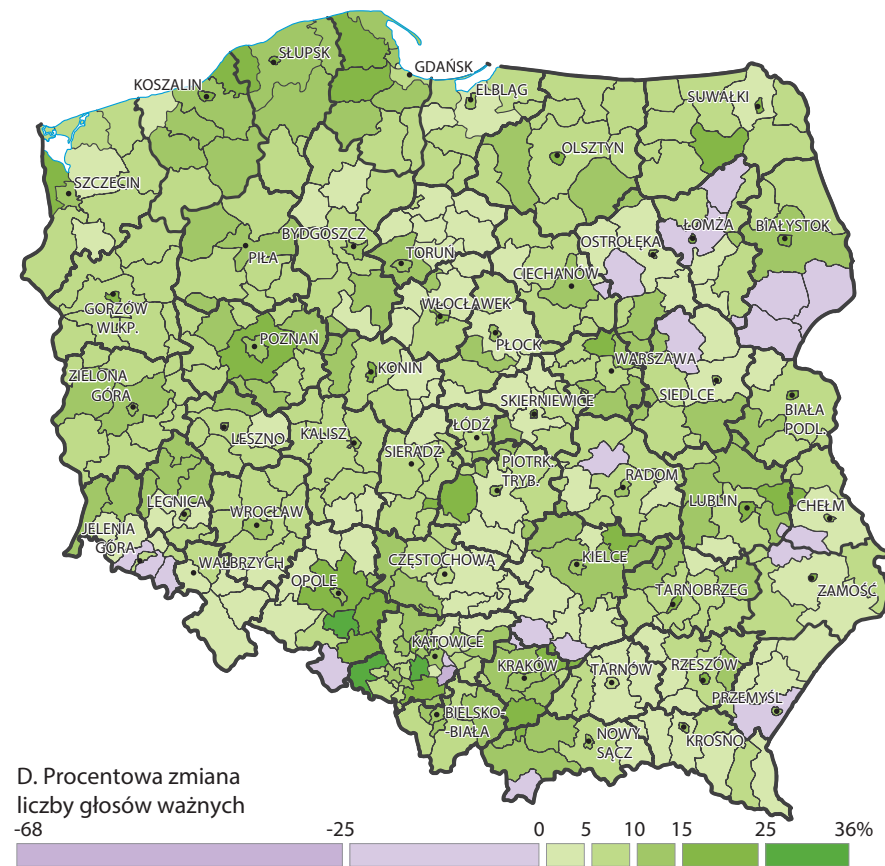
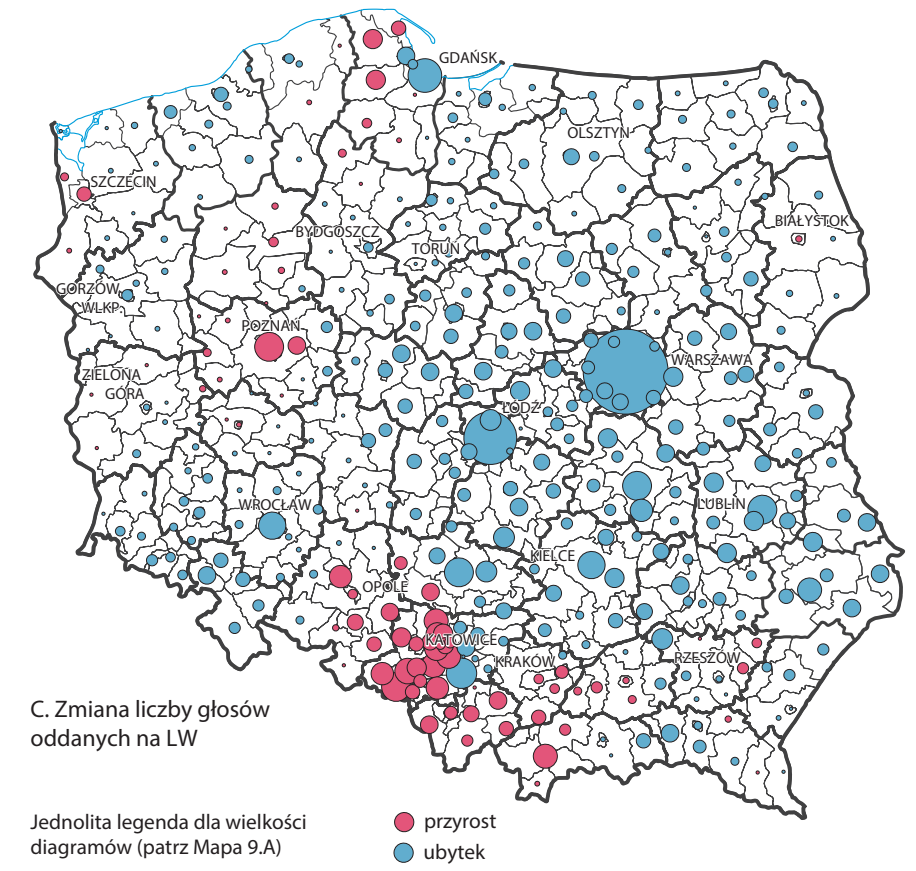
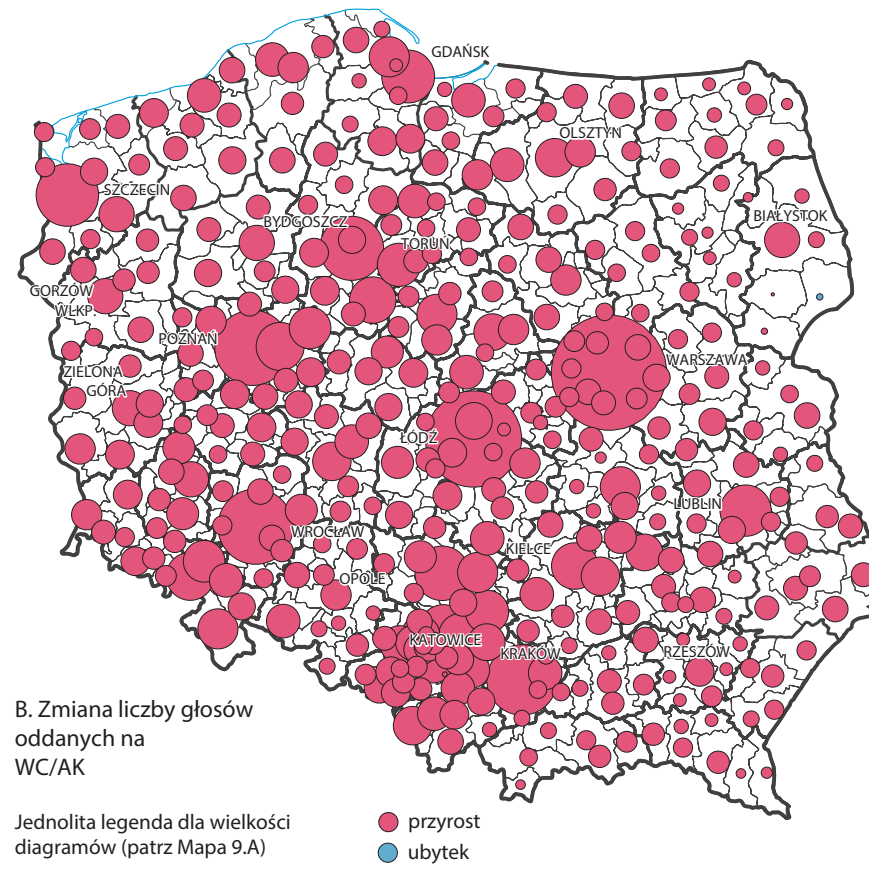
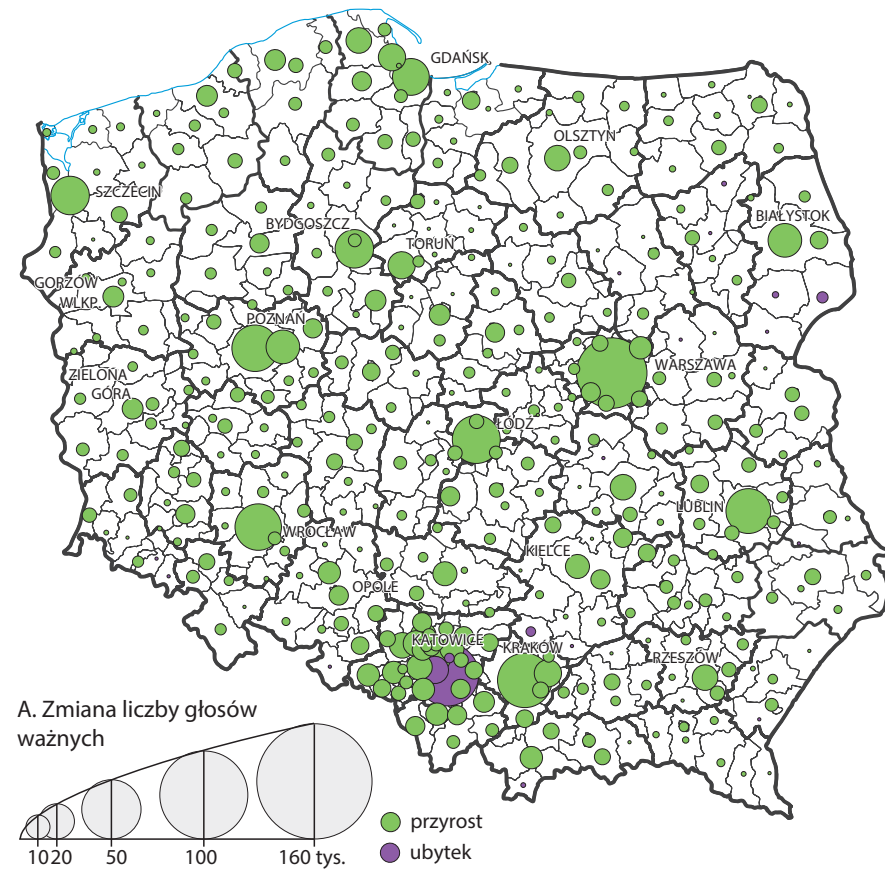


Miejsce	AK	AK	AK	LW	LW	LW	LW	WP	WP	JO
1	AK	AK	AK	LW	LW	LW	LW	WP	WP	JO
2	LW	WP	inni	AK	WP	JO	inni	AK	LW	LW
Liczba gmin	1319	195	11	759	49	41	7	64	30	1



Mapa 9.A.-F. Zmiany liczby głosów oddanych w latach 1990 i 1995 (I)

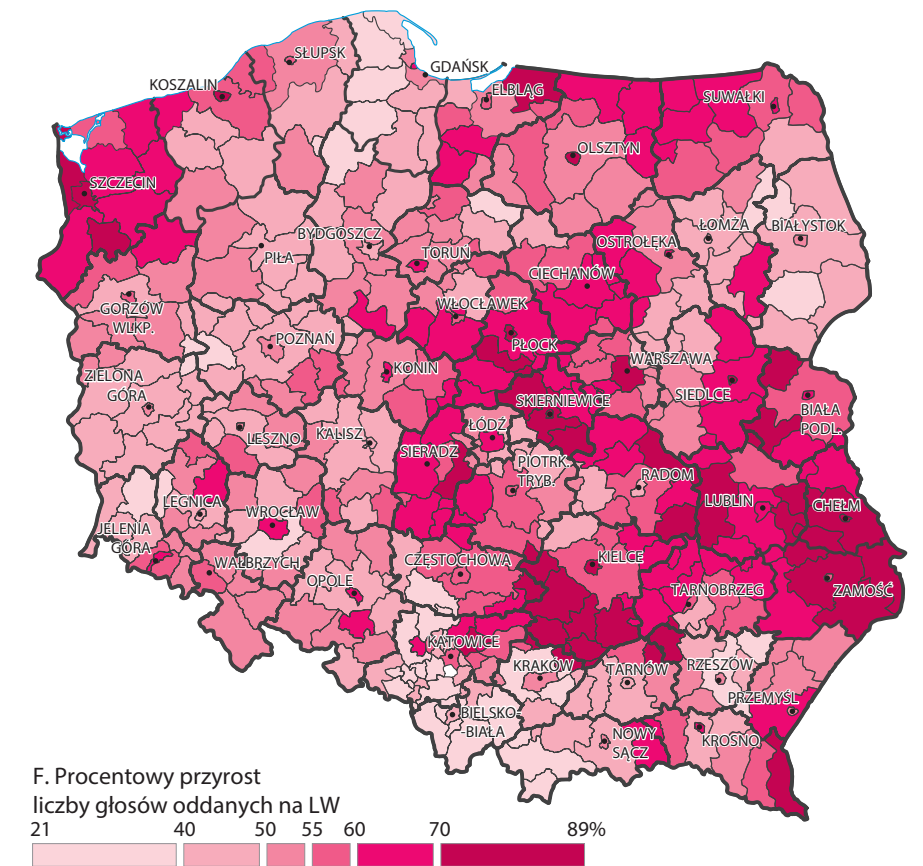
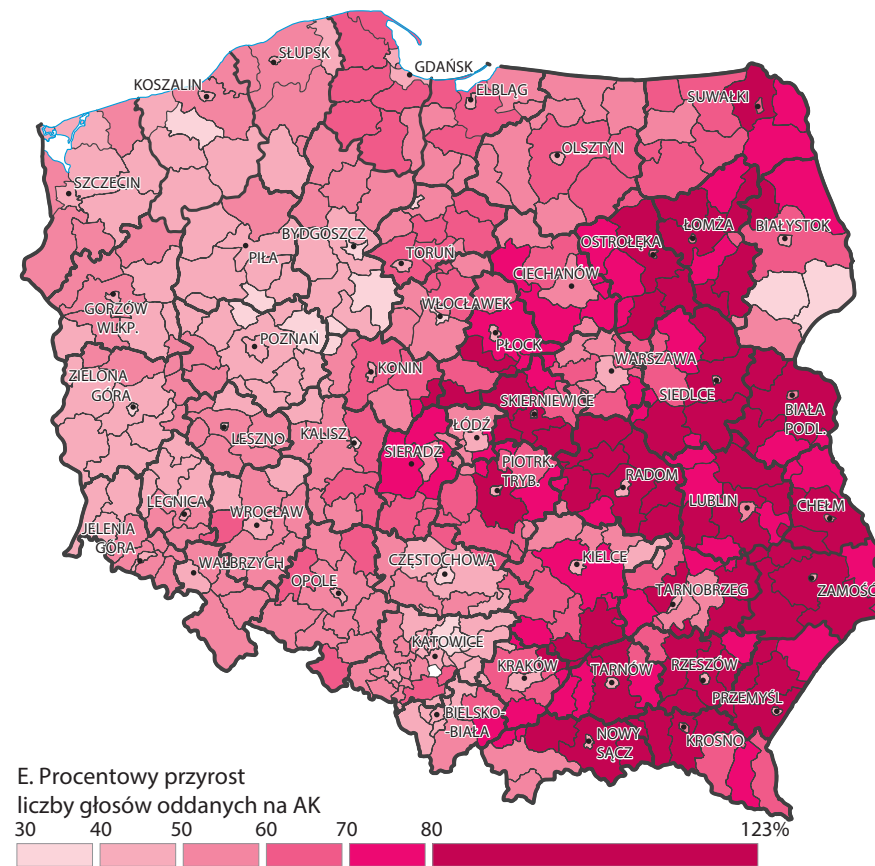
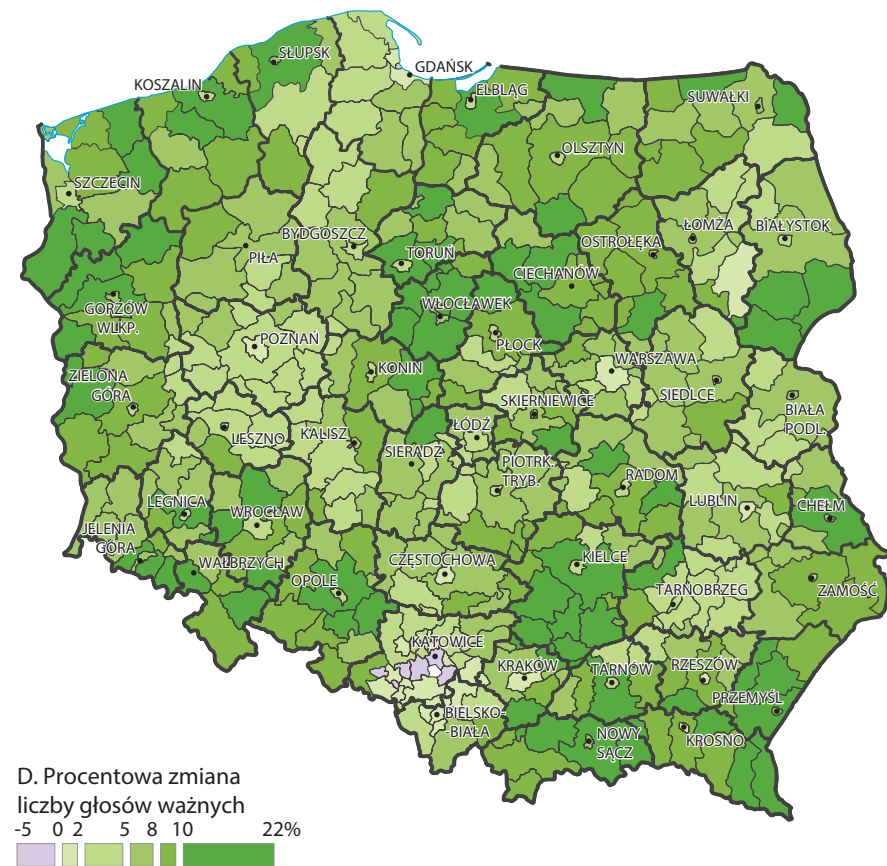
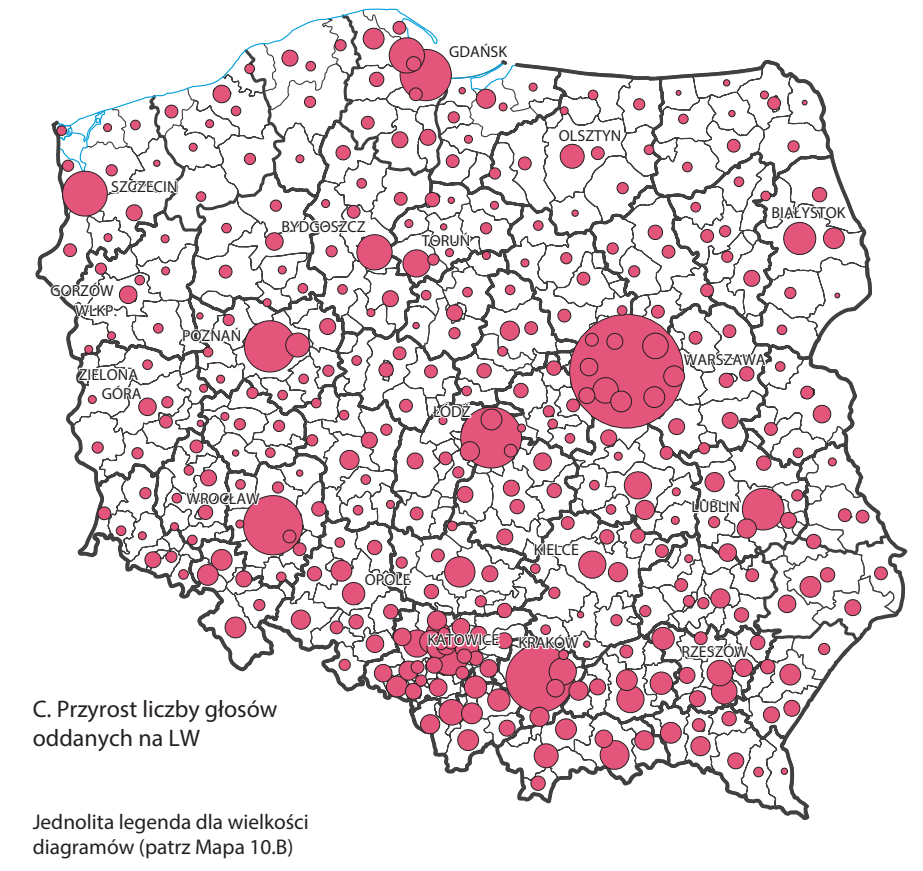
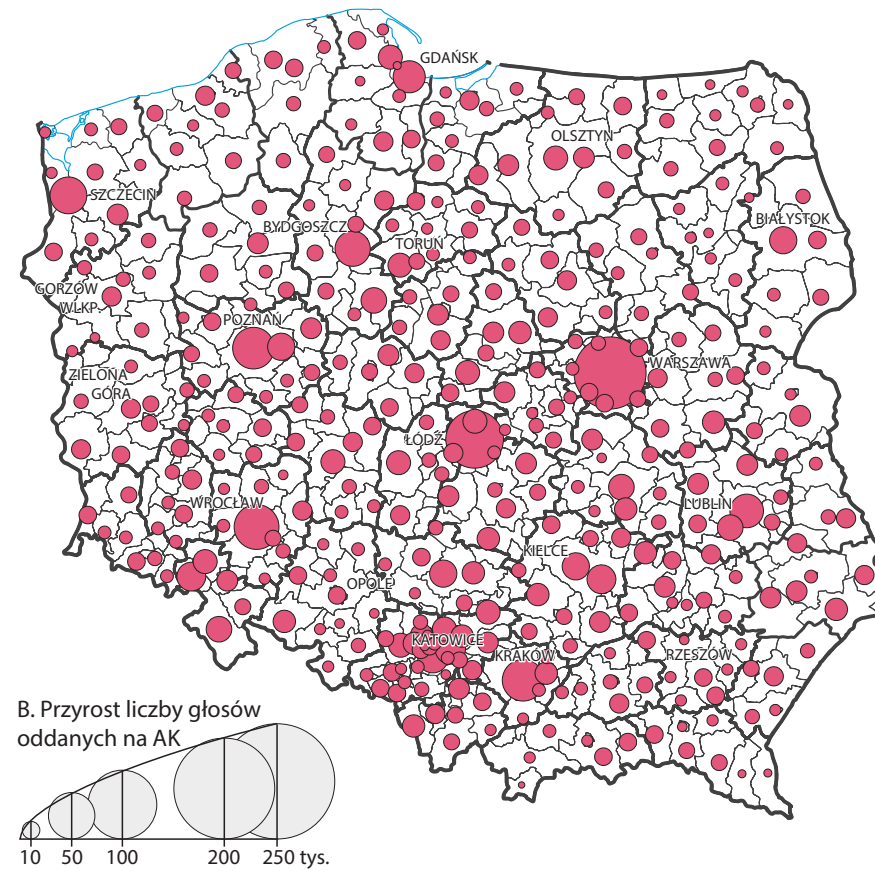
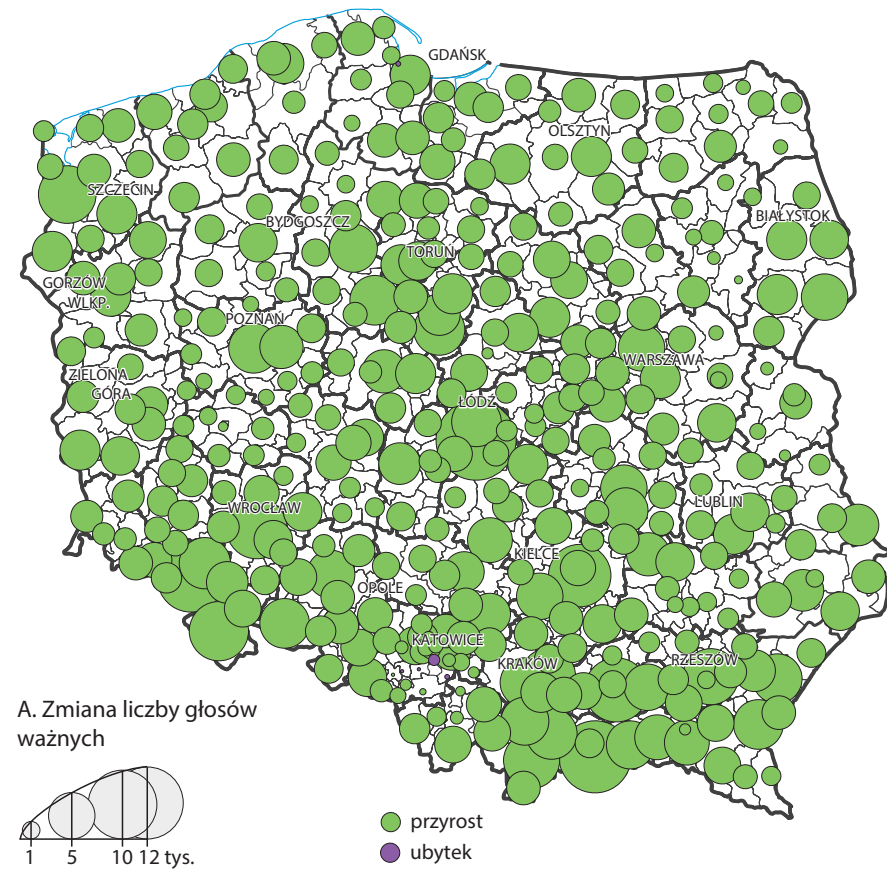
1:6 000 000





Mapa 10.A.-F. Zmiany liczby głosów oddanych w I i II turze wyborów prezydenckich 1995

1:6 000 000





Zwycięstwo kandydata lewicy możliwe było nie tylko dzięki mobilizacji dotychczasowego elektoratu i przyciągnięciu dużej części głosujących na kandydatów centrum i centrolewicy (Kuroń, Zieliński, Pawlak), ale przede wszystkim za sprawą pozyskania sympatyków wśród mieszkańców środkowej i wschodniej części dawnej Kongresówki oraz dawnej Galicji (patrz mapa 12), którzy do tej pory byli raczej niechętni środowisku postkomunistycznej lewicy. Na wspomnianym obszarze przyrost dla kandydata lewicy zamknął się w przedziale od 70 do 123%. Lech Wałęsa przejął co prawda część elektoratu Waldemara Pawlaka ze środkowej i wschodniej części Polski, a także nowych wyborców na Pomorzu Zachodnim i w przylegającym do granicy z Rosją pasie zamieszkanym częściowo przez mniejszość ukraińską (patrz mapa 12), ale brak entuzjazmu dla kandydatury Wałęsy w prawicowych bastionach (Kaszuby, zachodnia Małopolska i „katolickie” Podlasie), które w pierwszej turze popierały częściowo J. Olszewskiego i H. Gronkiewicz-Waltz, zamknęło drogę do reelekcji. Skrajne wyniki zanotowano w tych samych gminach co w I turze. A. Kwaśniewski najwyższy poziom poparcia uzyskał w podlaskich (białorusko-prawosławnych) Czyżach (98,2%), L. Wałęsa w podhalańskim Białym Dunajcu (95,8%) (Mapa 5.A-B, 11, 12).

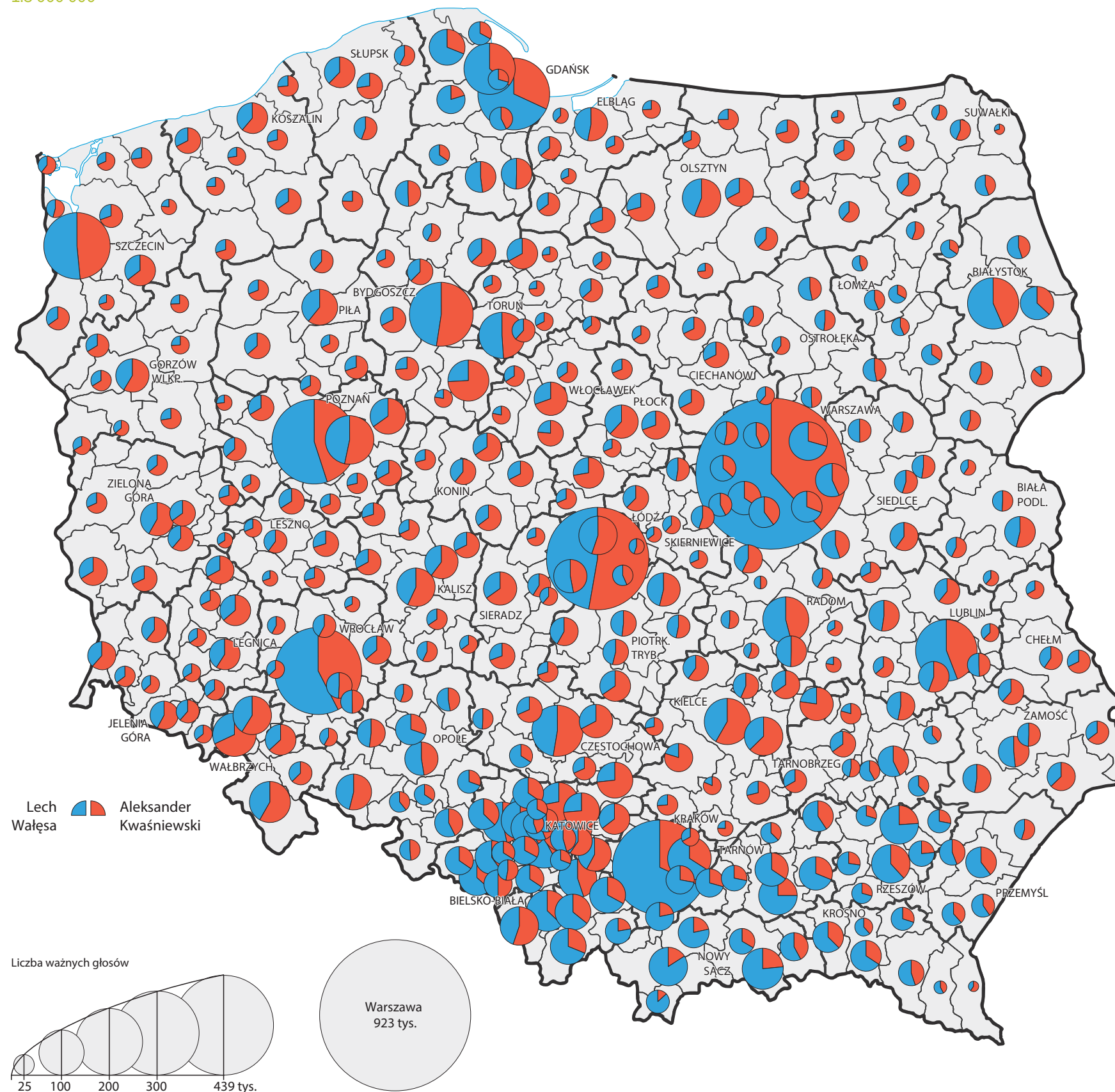
W stosunku do wyborów z 1990 r., jedyny z kandydatów biorący udział w głosowaniu pięć lat później – Lech Wałęsa – zwiększył swoje poparcie od 50 do 85% na terenach z wysokim odsetkiem ludności autochtonicznej (Ślązaków) w zachodniej i środkowej części dawnego województwa katowickiego, środkowej i południowej opolskiego oraz zachodniej częstochowskiego. A ponadto w przedziale 5 do 50% wśród mieszkańców zachodniej i środkowej Małopolski, w pasie gmin kaszubskich oraz w zachodniej Wielkopolsce i Ziemi Lubuskiej. Najbardziej dotkliwy spadek od 40 do 60% sympatii dla Wałęsy obserwowaliśmy w północno-zachodniej części dawnej Kongresówki, na południowej Kielecczyźnie oraz na wschodzie Lubelszczyzny.

## ZWYCIĘSCY KANDYDACY W GMINACH

W I turze A. Kwaśniewski wyprzedził będącego bezpośrednio za nim L. Wałęsę w 1319 gminach. Odwrotna sytuacja dotyczyła 759 jednostek. W 195 gminach A. Kwaśniewski wygrał rywalizację, ale na drugim miejscu znalazł się Z. Pawlak. W 64 przypadkach zanotowano odwrotną sytuację – triumfował lider PSL. Zwycięskie dla Wałęsy starcie z Pawlakiem obejmowało 49 gmin, przy 30 z korzyścią dla lidera ludowców. Rywalizację między Wałęsą a Olszewskim w 41 jednostkach zakończył korzystnie dla siebie urzędujący prezydent. W ujęciu geograficznym Kwaśniewski i Wałęsa zajęli dwa pierwsze miejsca w gminach prawie całej Polski. Do wyjątków należały zachodnia i środkowa część dawnej Kongresówki (Kwaśniewski – Pawlak) oraz zachodnia część Podlasia i pas gmin środkowej części dawnej Galicji (Wałęsa – Olszewski). W ponownym głosowaniu Kwaśniewski zwyciężył w 1514 jednostkach, przejmując jednocześnie 95, w których I turę wygrał Wałęsa i 82, w których wygrał Pawlak. Urzędujący prezydent

Mapa 11. Głosy oddane na kandydatów w wyborach prezydenckich 1995 (II)

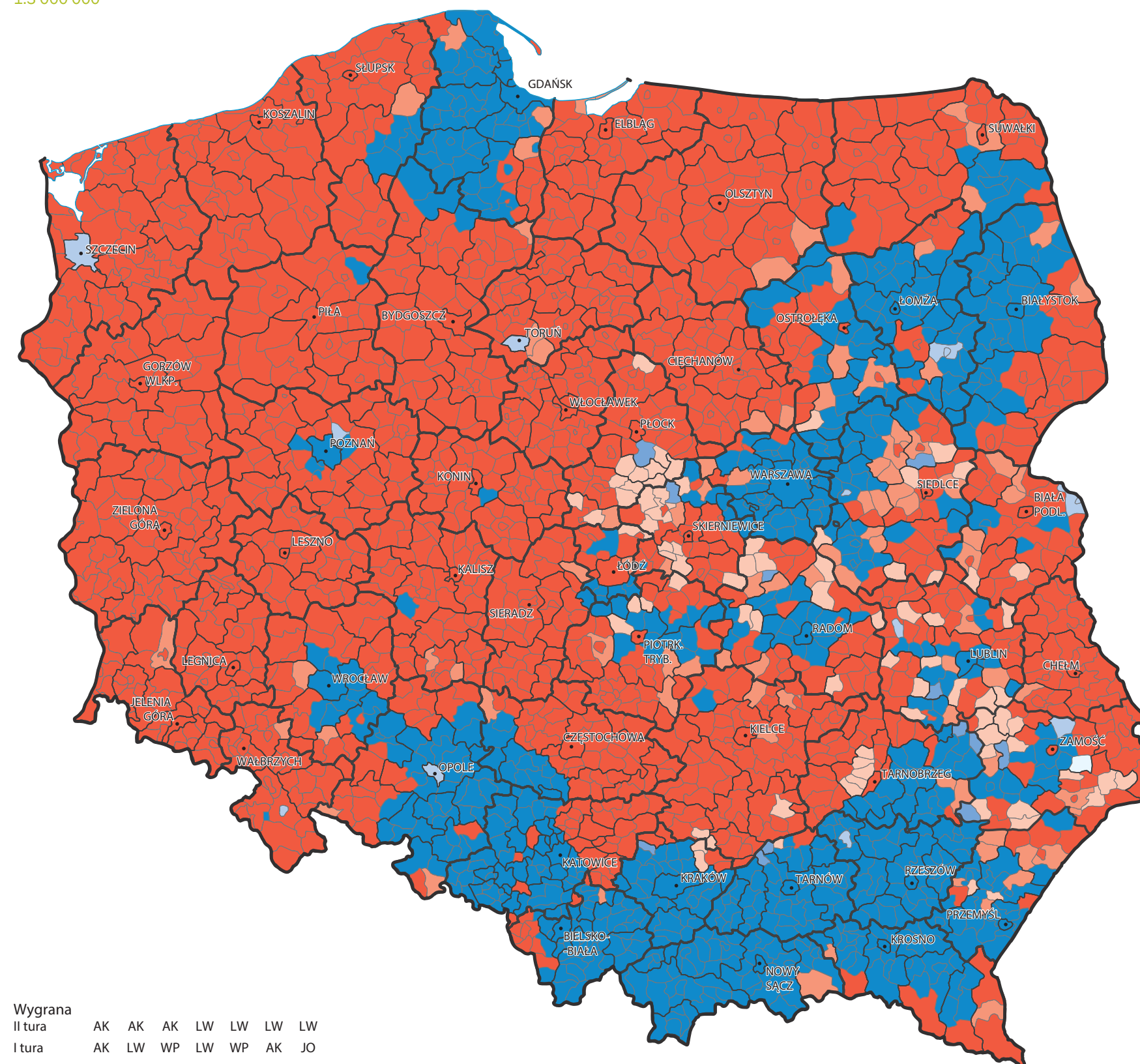
1:3 000 000





Mapa 12. Zwycięzcy w wyborach prezydenckich 1995 (I i II)

1:3 000 000



Wygrana	AK	AK	AK	LW	LW	LW	LW
II tura	AK	LW	WP	LW	WP	AK	JO
I tura	1514	95	82	758	12	11	1
Liczba gmin							

triumfował w 758 gminach, przejmując z pierwszego głosowania tylko 11 z puli Kwaśniewskiego, 12 – Pawłaka i 1 – Olszewskiego (Mapa 6, 7, 8, 12).

### KONSEKWENCJE POLITYCZNO-SPOŁECZNE

Wybory prezydenckie przyniosły drugi, po elekcji parlamentarnej w 1993 roku, sukces lewicy postkomunistycznej. Wizja niebezpieczeństwa restytucji PRL-u, używana do tej pory przez środowiska prawicowo-solidarnościowe jako skuteczny straszak, przestała oddziaływać na większość wyborców. Wraz z porażką L. Wałęsy zakończył się okres koabitacji. Przez dwa lata (1995-1997) dało to swobodę działania lewicowo-ludowej koalicji rządowo-parlamentarnej, mającej oparcie w nowo wybranej głowie państwa. W ten sposób po pięciu latach najważniejsze funkcje w państwie powróciły do ludzi związanych ze starym systemem. Zwycęstwo A. Kwaśniewskiego dodatkowo umocniło dominującą pozycję SLD na lewicy, w tym w walce o głosy z Unią Pracy, co uwidoczniło się w wyborach z 1997 roku. Przegrana L. Wałęsy przyspieszyła natomiast konsolidację partii centroprawicowych, a wpływ pierwszego prezydenta III RP oraz jego skromnego zaplecza politycznego (Chrześcijańska Demokracja, BBWR) na bieg spraw w Polsce został prawie całkowicie wyeliminowany. Nieudany start kandydata Unii Wolności J. Kuronia spowodował, że liberalne centrum pozostało na uboczu odtwarzającej się na nowo polaryzacji, z podziałem na obóz postkomunistyczny i post-solidarnościowy: ten pierwszy z urzędującym prezydentem i silną pozycją SLD w koalicji rządowo-parlamentarnej, a drugi już bez Wałęsy, budujący swoją pozycję przy wykorzystaniu podziałów wokół fundamentalnych kwestii ustrojowych (referendum uwłaszczeniowe i konstytucyjne).