

1912
Варш. Унив. Изв. 1912

Жуковск

сер 402

Замѣтка о коллекціи *Trichoptera* изъ Измаильскаго у. Бессарабской губерніи.

(съ 8 рисунками).

А. В. Мартыновъ.

5.686.

Въ настоящей замѣткѣ я даю описаніе небольшой коллекціи *Trichoptera* (7 видовъ), собранной и любезно переданной мнѣ для опредѣленія моимъ другомъ Б. К. Гиндце. Вся коллекція (въ спирту) собрана въ Измаильскомъ уѣздѣ Бессарабской губ. лѣтомъ 1908 года.

Въ спискѣ *Trichoptera* Румыніи, данномъ недавно D-r Peter Kempny и Montandon ¹⁾ мы находимъ лишь 5 видовъ нашей коллекціи, изъ двухъ же остальныхъ видовъ, въ этомъ спискѣ не приведенныхъ — *Oecetis furva* Ramb и *Nyctiophylax danubicus* n. sp.—последняя форма оказалась новымъ ви-

¹⁾ D-r Peter Kempny. Beitrag zur Neuropteroiden-fauna Rumäniens. Bull. de la société des Sciences à Bucharest. 1906, vol. 14, p. 665.

Montandon. Notes supplem. pour la faune Neuropterologique de la Roumanie, idem, p. 675.



Publ. do Ser. 402

№ 8. XI. 51

домъ и притомъ весьма интереснымъ въ томъ отношеніи, что до сихъ поръ родъ *Nyctiophylax* Wagner былъ извѣстенъ въ Европѣ только изъ олигоценовыхъ отложений.

Фам. **Phryganeidae**

Gen. *Phryganea* Hag.

Phryganea grandis L. — 1 ♀. Измаиль, V. 1908.

Экземпляръ отличается величиной (длина тѣла 23 мм., длина передняго крыла — 32 мм.) и блѣдностью окраски; переднія крылья покрыты желтыми волосками и только въ субмедианномъ полѣ и полѣ между верхней и нижней вѣтвью срединной жилки имѣются короткія полоски черноватыхъ волосковъ. Свѣтлыя aberrации, хотя и рѣдко, встрѣчаются у *Ph. grandis*, и такіе экземпляры получаютъ сходство съ представителями *Ph. rotundata* Ulm.

Phryganea varia F. — 1 ♀. Кислицкіе плавни, Измаильскаго уѣзда, 12. V. 08.

Окраска экземпляра довольно типична; длина тѣла — 17 мм., размахъ крыльевъ 41 мм.

Фам. **Limnophilidae.**

Gen. *Limnophilus*. Leach.

Limnophilus affinis Curt. — ♂, 2 ♀. Окр. Вилкова Измаильскаго уѣзда, 28. IV. 08; ♂, 3 ♀. Измаильскій уѣздъ. 28. VII. 08.

Экземпляры хорошо развиты; длина тѣла 9—11 мм.

Фам. **Leptoceridae.**

Gen. *Oecetis* McLachl.

Oecetis ochracea Curt. — ♂. Оз. Катлабухъ, Измаил. у., 10. V. 08. Экземпляръ крупный.

Oecetis furva Ramb. — ♂. Оз. Катлабухъ, 10. V. 08.

У меня имѣется еще только одинъ экземпляръ ♂ этого вида (изъ Рязанской губ., собств. колл.). Сравненіе обоихъ экземпляровъ показало, что какъ жилкованіе крыльевъ, такъ и структура конца брюшка у нихъ совершенно сходны и вполне подходятъ къ описанію и рисункамъ, даваемымъ для этого вида McLachlan'омъ (Rev. and Syn. Tr., p. 322, pl. XXX VI) за тѣмъ, однако исключеніемъ, что я не нахожу у обоихъ экземпляровъ того длиннаго отростка (spine) на „послѣднемъ“ сегментѣ, какой описываетъ и изображаетъ на рис. 2-мъ McLachlan. На боковыхъ частяхъ 10 сег-

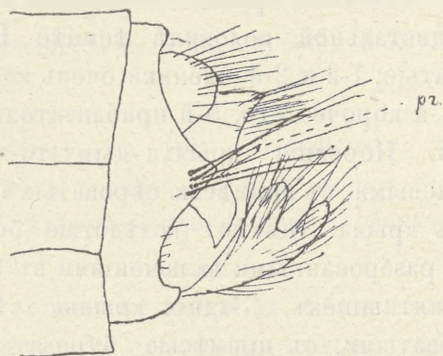


Рис. 1. Конѣцъ брюшка ♂ *Oecetis furva*, сбоку.

мента мы находимъ у нашихъ экземпляровъ по одному тонкому отростку (пр., рис. 1), но эти отростки весьма коротки, а не длинны. По остальнымъ признакамъ оба экземпляра вполне подходятъ къ описанію, даваемому для *Oe. furva*. Не принялъ ли McLachlan за длинный отростокъ просто группу длинныхъ, слившихся волосковъ, которые какъ разъ въ этомъ мѣстѣ отходятъ отъ угла 9-го сегмента? Былъ бы весьма желателенъ новый просмотръ типовъ этого вида!

Fam. **Polycentropidae.**

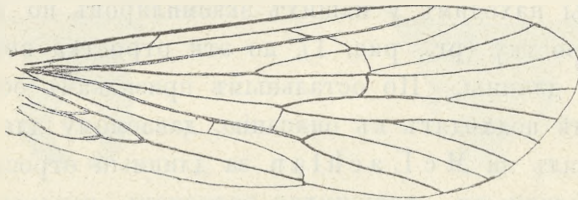
Gen. *Nyctiophylax* Brauer.

Nyctiophylax danubicus, n. sp. (рис. 2 - 8).

1 ♂. Кислицкіе лиманы, Измаил. у., 19. V. 08;

1 ♂. Окрестн. Вилкова, Измаил. у., 27. IV. 08.

Голова, грудь, кромѣ желтоватаго pronotum, и брюшко коричневые; голова и pronotum (частью mesonotum) густо покрыты сверху сѣровато-желтоватыми волосками, ближе къ боковымъ сторонамъ къ свѣтлымъ волоскамъ примѣшиваются и черноватые. Antennae грязно-желтоватыя съ блѣдной кольчатостью, въ дистальной половинѣ темнѣе. Palpi maxillares грязно-желтоватые; 1-й и 2-й членики очень коротки, 3-й длиннѣе обоихъ, 4-й короче 3-го, 5-й приблизительно равенъ 3-му и 4-му вмѣстѣ. Переднія крылья дымчато-желтоватыя, покрыты коричневыми, съ примѣсью сѣроватыхъ, волосками; дистальная часть крыла темнѣе (вслѣдствіе большей густоты волосковъ), съ разбросанными включеніями въ видѣ округлыхъ желтоватыхъ пятнышекъ. Заднія крылья сѣроватыя, густо покрыты сѣроватыми, съ примѣсью буроватыхъ, волосками; какъ и въ переднихъ крыльяхъ, задняя половина крыла нѣсколько темнѣе.



2. Переднее крыло *Nyctiophylax danubicus*

Въ переднихъ крыльяхъ (рис. 2) жилки явственныя, грязновато-желтыя; радіусъ, кубитусъ и базальныя жилки толще другихъ; попер. жилка, замыкающая дисковд. ячею—

прямая; 3-й и 4-й развилки относительно длинны, и 4-й доходит почти до уровня выпуклой наружу жилки, соединяющей основание 2-го развилка съ верхней вѣтвью *media*, какъ эта поперечная жилка, такъ и замыкающая тиридіальную ячею—гiалиновья; срединная ячея открытая.

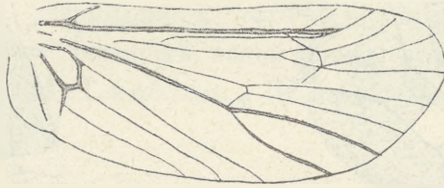


Рис. 3. Заднее крыло *Nyctiophylax danubicus*.

Въ заднихъ крыльяхъ (рис. 3) *subcosta*, *cubitus* и *basal*'ныя жилки очень толсты, прочія тонки, (*radius* и *media* у основанія дѣлаются невидимыми, исчезаютъ), дискоидальная ячея мала.

♂. (рис. 8) сегментъ узокъ въ вентральной и широкъ въ дорзальной половинѣ, гдѣ его дистальная часть представлена нѣжнымъ блѣднымъ хитиномъ. 9-й сегментъ въ вентральной половинѣ ¹⁾, гдѣ къ нему причисляются *pedes genitales*, широкъ, затѣмъ, выше, слѣдуетъ глубокая округлая выемка, а вблизи верхняго края *appendices praeanales* боковыя части 9-го сегмента исчезаютъ, замѣняясь каждая лишь полоской тонкаго хитина, идущаго на соединеніе съ дериватами 10-го сегмента. *Appendices praeanales* (ар. прн. рисунковъ) имѣютъ видъ большихъ, расширенныхъ кзади, пластинокъ съ легкимъ вырѣзомъ посреди задняго края; по формѣ они напоминаютъ соответствующія образованія у нѣкото-

¹⁾ Весь 9-й сегментъ можетъ быть видимъ лишь на препаратѣ (рис. 5); на цѣльномъ экземплярѣ онъ въ большей части прикрытъ краемъ 8-го сегмента.

рыхъ видовъ р. *Plectrocnemia* (*P. conspersa*, *P. scruposa*).
Pedes genitales широки сбоку, ложковидны, дистальными

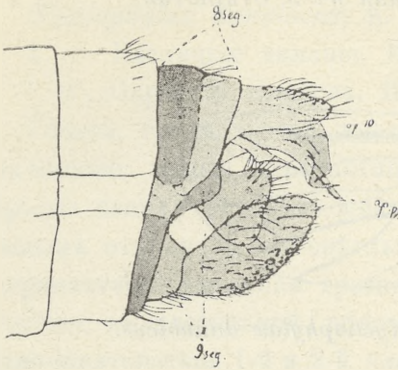


Рис. 4. Конец брюшка того же вида, сбоку.

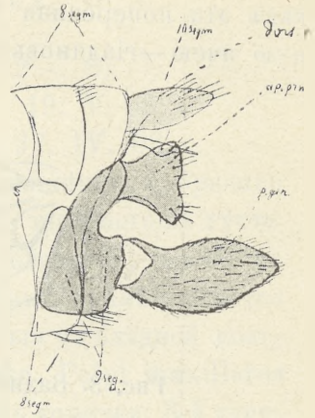


Рис. 5. 9-й сегм., сбоку (съ препарата).

половинами загнуты внутрь и очерчиваютъ снизу (рис. 6) округлое пространство, куда направлены ряды короткихъ черныхъ шишковъ, покрывающихъ, съ внутренней стороны,

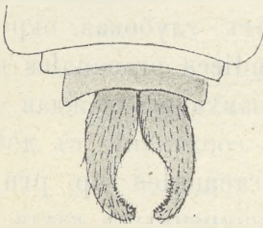


Рис. 6. Конец брюшка, снизу.

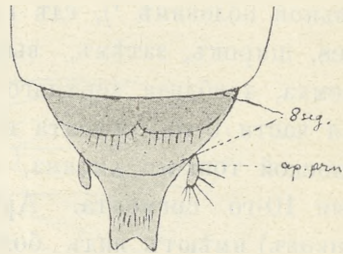
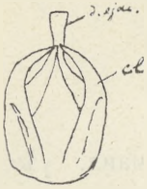


Рис. 7. Тоже сверху.

нижня края пластинокъ. Покрывающая *penis* „дорзальная пластинка” (10-й сегм.) образована нѣжнымъ блѣднымъ хитиномъ; сверху она имѣетъ видъ удлиненной, расширенной у основанія пластинки, задній край которой треугольно вырѣзанъ (рис. 7); изъ

подъ основанія дарзальной пластинки отходятъ съ боковъ, еще два небольшихъ палочковидныхъ придатка; послѣдніе тонки, вытянуты на концахъ въ остріе и направлены назадъ и внутрь.



Penis усложненъ, снабженъ на концѣ двумя крючками, остріями направленными назадъ и нѣсколько внутрь, по направленію къ ductus ejaculatorius (рис. 8, сзади, cl.).

Длина тѣла 5 mm.

Рис. 8. Penis
Nyctiophylax danubicus сзади

Въ структурѣ половыхъ придатковъ самца слѣдуетъ отмѣтить особенно форму апп. praeanales (какъ у нѣкоторыхъ видовъ р. *Plectrocnemia*); въ конфигураціи нижнихъ придатковъ замѣчается нѣкоторое сходство какъ съ *Holocentropus* (*H. picicornis*), такъ и съ *Hyalopsyche* (*H. palpata*).

Описанный видъ не можетъ быть названъ видомъ близкимъ ни къ *N. occidentalis* Ulm. (Зап. Африка), ни къ *N. angarensis* Mart. (Восточная Сибирь ¹⁾). По длинѣ 4-го развилка въ переднихъ крыльяхъ и короткости дискоидальной ячеи въ заднихъ крыльяхъ нѣсколько больше сходства съ двумя с.-американскими видами *N. fraternus* Vks., и *N. affinis* Vks., но структура половыхъ придатковъ послѣднихъ двухъ видовъ неизвѣстна, а потому говорить что либо о близости этихъ видовъ къ *N. danubicus* пока не представляется возможнымъ.

Въ Европѣ живыхъ представителей р. *Nyctiophylax* до сихъ поръ не было извѣстно, но за то онъ извѣстенъ изъ нижнеолигоценовыхъ отложений Европы.

Ulmer, которому мы, главнымъ образомъ, обязаны нашими свѣдѣніями о Trichoptera европейскихъ отложений этого времени ²⁾ отмѣчаетъ (р. 459) что *Nyctiophylax* является здѣсь самымъ богатымъ видами родомъ (22 вида).

¹⁾ Къ послѣднему виду близокъ и *N. sinensis* Grauer (Шанхай).

²⁾ Georg Ulmer. Über Bernsteintrichopteren.—Zool. Anz. Bd. XXXVI, p. 450—453 (предварительное сообщеніе).



Описанный видъ и является, такимъ образомъ, послѣднимъ въ Европѣ живымъ остаткомъ этого нѣкогда процвѣтавшаго здѣсь рода.

Fam. Hydropsychidae.

Gen. *Hydropsyche* Pict.

Hydropsyche guttata Pict (?) — 2 ♂. Измаил. уѣзда, 28, VII. 08;

♀, ♂. Оз. Катлабухъ, 10. V. 08; ♀. Кислицк. плавни, Измаил. у, 12. V. 08.

3 ♂. ♀ Измаиль, V. 08; 6 ♂, ♀. Окр. Измаила, Гребня, 7. V. 08.

По длинѣ 2-го членика *pedes genitales* самцы должны быть отнесены къ *H. guttata*, но конецъ 10-го сегмента (маленькіе кощевые выступы) скорѣе какъ у *H. ornatula* McLahl. Самостоятельность обоихъ видовъ нѣсколько сомнительна.