

A. МАРТЫНОВЪ.

ТРИХОПТЕРА

Канинской экспедиции Императорскаго Русскаго
Географическаго Общества.



5.685.



Spł. do 5.16.926

3.10.50

OMP



**Trichoptera Канинской экспедиции Императорскаго
Русскаго Географическаго Общества.**

Обработалъ Андрей Мартыновъ.

Сем. Phryganeidae.

Neuronia reticulata ♂.

Ph. retic. L., F. S., ed. VI, 378 (1761), S. N., ed. XII, 908; F. Syst. Ent., 306; Latr., H. N., XIII, 86; Burm. Handb., 935. *Oligotr. retic.* Ramb. Névropl., 472. *Oligos. retic.* Kol., G. et Sp., I, 81. *N. retic.* Brauer. N. A., 44; Kol. G. et Sp., pt. II, 285, pl. V, fig. 57; Hag. Verh. Gesell. Wien. 1873, 386. *Holost. retic.*, Hag. Ent. Ann., 1859, 69. M.-Lachl. Rev. a Syn. Eur. Fauna, 17. *Olig. retic.* Lin., Wall. Skand. Neur., II, 18.

Длина—11 мм.

Мѣстонахождение: берегъ Канина, въ 5 миляхъ отъ берега, близъ устья р. Яжмы; ловъ съ воды, $\frac{3}{VI}$ 902.

Agrypnia islandica (?) ♀.

A. Islandica. Hag., Verh. Gesell. Wien. 1873, 429; M.-Lach. Rev. and Syn., 29, pl. IV. M.-Lach. Ent. M. Mag. XXV, 1889, p. 421.

Мѣстонахождение: озеро Парусное, $\frac{10-13}{VII}$ 1902 г.

Одинъ экземпляръ — самка.

Какъ увидимъ ниже, въ настоящемъ экземплярѣ мы имѣемъ, вѣроятно, самку *Agrypnia islandica*. Въ виду того, однако, что въ литературѣ нѣтъ описаній самокъ этого вида, и я даже не могъ найти указаній относительно того, были ли онѣ

кѣмъ-нибудь пойманы, я считаю необходимымъ привести болѣе подробное описаніе находящагося передъ нами экземпляра.

Тѣло сравнительно тонкое, темно-коричневое; голова и грудь почти черныя, за исключеніемъ pronotum, передняя часть котораго красноватая.

Задніе бугорки на головѣ (toruli postici, „warts“) того же цвѣта (чернаго), какъ и голова, а потому и не примѣтны.

Волоски — свѣтлые, желтовато-сѣроватые, короткіе на головѣ, болѣе длинныя на передней красной части pronotum и при основаніи переднихъ крыльевъ; на mesonotum волоски опять короткіе.

Начальные членики антеннъ ¹⁾ одноцвѣтные, почти черныя. Челюстные щупики (palpi) свѣтло-коричневатыя (testacei). Коксальные членики ногъ темно-коричневые, остальные того же цвѣта, какъ пальпы (testacei). Шипы черныя.

Сегменты abdomen'a съ болѣе свѣтлыми сѣроватыми перемычками у задняго края. Боковыя полосы (pleurae) окрашены также нѣсколько свѣтлѣе тергитовъ и стернитовъ, сѣроватыя.

Переднія крылья — желтовато-буроватыя, дымчатая, съ густыми черными волосками.

Костальное поле и область птеростигмы слегка темнѣе прочей части крыльевъ. Пятецъ нѣтъ. Радиусъ образуетъ сильный выгибъ къ субкостальной жилкѣ вблизи окончанія послѣдней; передъ своимъ окончаніемъ радиусъ выгнутъ слабо. Дискоидальная ячейка умѣренной длины, на концѣ заострена вслѣдствіе того, что ограничивающая ее на концѣ поперечная жилка составляетъ острый уголъ съ ея осью. 1-й апикальный секторъ отходитъ, немного отступя, за первой третью ея длины.

Верхній кубитусъ дѣлится почти на томъ же уровнѣ. Какъ у *A. pagetana*, нѣтъ добавочной (4-й) ячейки ни на переднихъ, ни на заднихъ крыльяхъ.

¹⁾ Большая часть ихъ оторвана.

Заднія крылья полупрозрачны, густо покрыты волосками; къ апикальному краю первыхъ ячеекъ становятся темнѣе, у са- маго края приближаясь по окраскѣ къ переднимъ крыльямъ.

Рис. 19.

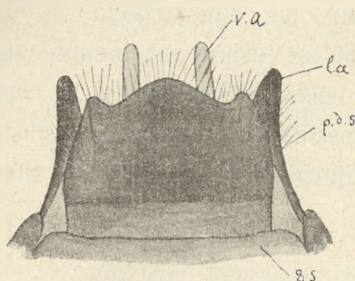
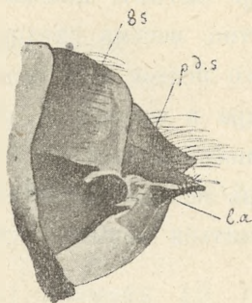


Рис. 20.



Что касается половыхъ органовъ, то въ устройствѣ ихъ замѣчаются нѣкоторыя сходныя черты съ *Agropyria picta*. 8-й сегментъ (рис. 19 и 20, 8s) сверху коричневый, снизу желтый; бока темно-коричневые. Послѣдній дорзальный сегментъ (рис. 19 и 20, p. d. s.) на концѣ съ однимъ срединнымъ большимъ, округлымъ выступомъ и двумя боковыми меньшими.

Съ боковъ имѣется по одному удлиненному черному придатку, слегка сплюснутому въ спинно-брюшномъ направле- нии (рис. 19 и 20, l. a.). Снизу послѣдній сегментъ суживается и скоро переходитъ въ два длинные, свѣтлые, загнутые внизъ, отростка (рис. 19, v. a.).

Такимъ образомъ, вентральный отдѣлъ апикальной части у описываемаго нами экземпляра устроенъ значительно от- лично отъ того, что мы имѣемъ у *A. picta*, у которой тотъ же отдѣлъ на концѣ лишь немного вырѣзанъ.

Описанія, данныя для *A. islandica* Hagen'омъ и Mc.-Lachlan'омъ весьма кратки, за исключеніемъ развѣ половыхъ придатковъ ♂, которые описаны ими довольно под- робно. Несмотря на то, что описанія эти ни въ чемъ не противорѣчатъ нашему, краткость ихъ не позволяетъ намъ

съ увѣренностью отнести нашъ экземпляръ къ виду *A. islandica*, такъ какъ замѣчаются нѣкоторые невыясненные пункты ¹⁾. У Hagen'a ничего не сказано, на примѣръ, относительно окраски pronotum, окраски заднихъ краевъ брюшныхъ сегментовъ и пр. Затѣмъ, половые придатки самца *A. islandica*, какъ извѣстно, весьма сходны съ тѣми же придатками *A. picta*: этого нельзя утверждать въ той же мѣрѣ для нашего экземпляра и самокъ *A. picta*. На этихъ основаніяхъ я считаю принадлежность настоящаго экземпляра къ виду *A. islandica* лишь весьма вѣроятной, — въ противномъ случаѣ онъ можетъ оказаться новымъ видомъ.

Сем. Limnophilidae.

Limnophilus borealis. ♀.

Phryg. borealis. Zett. Ins. Lapp., 1062. *Limn. borealis*. Mc.-Lachl. Rev. and Syn., 50, pl. V; Wallengren, Skand. Neur., II, Neur. Trichoptera, 41 p. *Limn. pavidus*. Hag. Mac.-Lachl. Tr. Br., 31 p., pl. I, fig. 1, IX, f. 14.

Мѣстонахожденіе: окрестности г. Мезени, 3 іюля 1902 г. Длина тѣла этого экземпляра (самки) очень большая: 14 мм.

Limnophilus bipunctatus. ♂ ♀.

Limnoph. bipunctatus. Curt. Phil. Mag. 1834, 123. Mc.-Lachl. Tr. Br., 42, pl. X, figs. 1, 2; Rev. and Syn., 87, pl. IX; Wallengr., Skand. Neur., II, Neur. Tr., 56 p. *Phr. discoidea*. Zett. Ins. Lapp., 1067. *Limn. obscura* Ramb. Neur., 483. Brauer. Neur. Austr., 50. *Lim. tuberculatus* Brauer, l. c., f. 80.

Мѣстонахожденіе: р. Мгла (оз. Нижнее); пойманы 27 іюля 1902 г. Длина самки — 11½ мм.

Самецъ очень малъ: длина его не достигаетъ даже полныхъ 10 мм. Въ окраскѣ тѣла и крыльевъ самецъ ничѣмъ не отличается отъ самки, въ строеніи же половыхъ придатковъ обнаруживаетъ незначительныя отклоненія въ сторону *Limnophilus scalenus*: средніе придатки (append. interm.) прямы или даже слегка загнуты книзу.

¹⁾ Я не имѣю для сравненія экземпляровъ самцовъ *A. islandica*.

Limnophilus sp. 3. ♀.

Мѣстонахождение: противъ устья р. Яжмы, въ 5 миляхъ отъ берега; ловъ съ воды, изъ карбаса. Пойманы 3 іюля 1902 года. Длина— $6\frac{1}{2}$ мм.

Этотъ видъ мною еще не опредѣленъ точно.

Stenophylax impar. ♂.

Stenophylax impar. Mc.-Lach. Rev. and Syn. Suppl. part. II, XXXI p., pl. LV.

Мѣстонахождение: озеро Парусное.

Единственный экземпляръ (самецъ) пойманъ 10 іюля 1902 года. Длина— $7\frac{1}{2}$ мм.

Stenophylax kanensis. ♂ (nova species).

Мѣстонахождение: въ 5 миляхъ отъ берега Канина полуострова, на траверсѣ устья рѣки Яжмы.

Экземпляръ пойманъ 3-го іюля 1902 г.

Находящійся передъ нами экземпляръ самца является, по моему мнѣнію, представителемъ новаго вида. Весьма жаль, что не поймано также и самки.

Описание. Тѣло сверху темно-коричневое. Голова сверху черная, съ мало выдающимся между антеннами треугольнымъ выступомъ, — короткая, широкая. Задніе бугорки на головѣ (*toruli postici*) свѣтло-коричневые, выражены не рѣзко. Передняя половина *pronotum* занята двумя боковыми, овальными, поперечно-вытянутыми полосами блѣднаго, желтоватаго цвѣта, несущими свѣтлые сѣровато-желтоватые волоски. По срединѣ онѣ раздѣляются темной полоской, переходящей въ заднюю часть *pronotum*, — свѣтло-коричневаго цвѣта. *Mesonotum* черное; передняя половина его съ двумя продольными, слегка сходящимися къзади красноватыми полосками. Съ боковъ *mesonotum*, при основаніи переднихъ крыльевъ, нахо-

дится по пучку свѣтлыхъ волосковъ (небольшихъ, съ примѣсю темныхъ). Боковыя и передняя части головы, бока и низъ *protorax*'а свѣтло-коричневые, или даже темно-желтые. Бока *meso-* и *metatorax*'а и *abdomen* снизу—коричневые. Боковыя полосы на брюшкѣ свѣтлѣе, сѣроватыя.

Антенны темно-бурыя, съ узкими темно-желтоватыми кольцами. 1-й членикъ черный. Къ концу антенны постепенно становятся свѣтлѣе.

Palpi—темно-желтоватые. Ляжки 2-й и 3-й пары съ боковъ—коричневые; ляжки 1-й пары, а также низъ ляжекъ 2-й и 3-й пары, свѣтлѣе,—темно-желтоватые. На внутреннихъ сторонахъ вертлуговъ по черному пятну. Голени и лапки темно-бурыя. Бедро—темно-желтое. Шипы черные.

Переднія крылья удлиненыя, широкія, сѣроватаго цвѣта, просвѣчиваютъ, съ темными коричневатыми отмѣтинами слѣдующаго расположенія. Какъ у *Stenophylax grammicus* Mc.-Lachl., въ каждой ячейкѣ имѣется по удлиненному пятну. Въ костальномъ полѣ пятно очень небольшое и лежитъ недалеко отъ конца поля. Отъ основанія этого поля до поперечной жилки между *costa* и *subcosta* идетъ рѣзкое темное пятно. Поле между субкостальной жилкой и радиусомъ отъ основанія его занято рѣзкой полосой, которая идетъ, прилегая къ радиусу и оставляя полосу, прилегающую къ субкостѣ, незатемненной, свѣтлой. Къ концу этой ячейки полоска у радиуса исчезаетъ, замѣняясь небольшой полоской, прилегающей къ субкостѣ и составляющей продолженіе пятна костальнаго поля. Между радиусомъ и секторомъ длинное пятно выражено слабо. Въ дискоидальной ячейкѣ пятно лишь у ея конца. Длинное пятно между секторомъ и верхнимъ кубитусомъ прервано продолженіемъ свѣтлаго пространства у *thyridium*'а.

Базальные клѣтки также имѣютъ пятна. Наружная ячейка почти вся коричневая.

Во всѣхъ апикальныхъ ячейкахъ удлиненыя пятна исче-

заютъ посерединѣ, а на концѣ появляются вновь. Въ 7, 8 и 9-й ячейкахъ пятна посерединѣ не прерываются. Составляя продолженіе полосъ апикальныхъ ячеекъ, — между краевой жилкой (отъ мѣста окончанія подкраевой) и радіусомъ и между радіусомъ и 1-мъ апикальнымъ секторомъ также идетъ по темной полосѣ.

Волоски темные. Дискоидальныя клѣтки почти вдвое длиннѣе ея ляжки. Кубитусъ дѣлится немного позади 2-й трети дискоидальной ячейки. Жилкованіе блѣдное.

Заднія крылья бѣловатыя, просвѣчиваютъ, съ легкимъ затемнѣніемъ апикальной части, внутрь исчезающимъ. Въ области птеростигмы пятно темнѣе. Пятна апикальныхъ ячеекъ раздѣлены свѣтлыми апикальными секторами.

Дискоидальныя клѣтки такой же длины, какъ въ переднихъ крыльяхъ, болѣе чѣмъ втрое длиннѣе своей ножки. Кубитусъ дѣлится немного не доходя до половины дискоидальной ячейки. Апикальныя вѣтки довольно широки. 1-я и 5-я почти острыя, 2-я и 4-я срѣзаны.

Рис. 21.

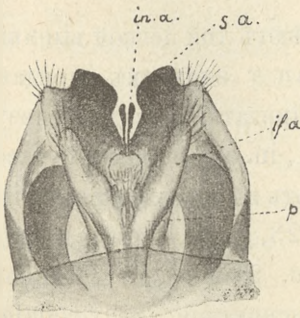
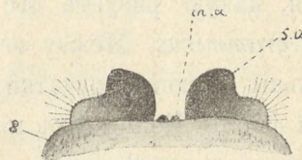


Рис. 22.



Subcosta и radius недалеко отъ окончанія первой сближаются до соприкосновенія (рис. 24), но не соединяются другъ съ другомъ поперечной жилкой, какъ это есть у *St. grammicus*.

Устройство половых придатковъ весьма напоминаетъ таковое у *St. grammicus*. Послѣдній дорзальный сегментъ сръзанъ прямо. Верхніе придатки, рассматриваемые сверху (рис. 21, 22 и 23, s. a.), имѣютъ видъ небольшихъ выступовъ, вырѣзанныхъ сбоку и вогнутыхъ сверху. Цвѣтъ ихъ черный, къ наружнымъ краямъ переходящій въ желтоватый; волоски ихъ свѣтлые, желтоватые. Если смотрѣть на нихъ сбоку (рис. 23, s. a.),—они имѣютъ видъ треугольныхъ выступовъ съ вырѣзомъ наверху. Снизу они выпуклы, съ закругленнымъ

Рис 23.

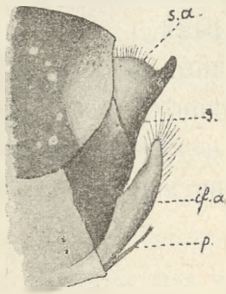
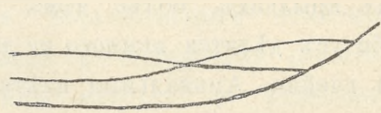


Рис. 24.



задне-внутреннимъ краемъ, не имѣютъ той легкой выемки назади, какую рисуетъ Mc.-Lachlan у верхнихъ придатковъ *St. grammicus*. Между верхними придатками видны снизу маленькіе средніе придатки (рис. 21, in. a.), черные, булавовидной формы. Концы ихъ можно видѣть и сверху (рис. 22, in. a.). Боковыя части 9-го сегмента (рис. 23, g.) большія, ромбоидальной формы. Нижніе придатки (рис. 21 и 23, if. a.) такой же формы, какъ у *St. grammicus*, красноватые, восходящіе, съ чернымъ ребромъ на заднемъ краѣ и со свѣтлыми волосками. Снизу они соединяются при основаніи и расходятся кверху. Penis (рис. 21 и 23, p.) маленькій, немного загнутый кверху, при основаніи слегка расширенъ, съ двураздѣльнымъ концомъ.

Длина тѣла—13 мм.

(8)

Только что описанная форма, несомнѣнно, весьма близка къ *St. grammicus* и отличается отъ него, главнымъ образомъ, нѣсколько иной формой верхнихъ и среднихъ придатковъ, отсутствіемъ поперечной жилки между радіальной и подкраве-вой и нѣкоторыми, незначительными, впрочемъ, особенностями окраски (темныя голени и пр.).

Сем. Leptoceridae.

Molanna palpata. 3. ♂, ♀.

Molanna palpata Mc.-Lachl. Mc.-Lachl., Rev. and Syn., 287 p, XXI pl. Suppl. part. II, LXIII p. Wall. Skand. Neur., II, Neur. Tr., 118 p.

Мѣстонахожденіе. Всѣ три экземпляра самцовъ съ озера Паруснаго; пойманы 10—13 іюля 1902 г. Самка—изъ устья рѣки Чижи, поймана 3 іюля 1902 г.

Длина тѣла самки—почти 7 мм.; длина самцовъ— $6\frac{1}{2}$ мм.

Сем. Hydropsychidae.

Neureclipsis bimaculata. ♀.

Phr. bimaculata, L. S. N., ed. X, 548, ed. XII, 909, F. S., ed. II, 379; F., Syst. Ent., 307; Gmel., S. N., 2633; Müll. Prodr., 144; Vill., Lin. Ent., III, 30. *Polycentr. bimaculatus*, Hag., Ent. Ann., 1861, 3; Kol., G. et Sp., pt. II, 215. *N. Bimaculata*, Mc.-Lachl., Tr. Br., 152; Rev. and Syn., 392, pl. XLII; Meyer-Dür, Mitth. Schw. Ent. Ges., IV, 419. *Phr. tigurinensis* F., Ent. Syst. Suppl., 201. *Polyc. concolor*, Burm., Handl., 914. *Neur. tigurinensis* F., Walleng. Skand. Neur., p. II, N. Tr., 153.

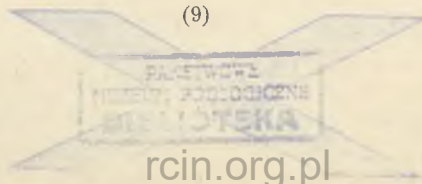
Мѣстонахожденіе: озеро Парусное, 10—13 іюля 1902 г.

Длина тѣла— $6\frac{1}{2}$ мм.



Отд. отд. изъ т. XLI Зап. по общ. геогр. И. Р. Геогр. Общ.

Типографія М. Стасюлевича, Слб. В. О., 5 л., 28.



Faint, illegible text at the top of the page, possibly a header or introductory paragraph.

Second block of faint, illegible text in the middle of the page.

Third block of faint, illegible text towards the bottom of the page.