

## 16. *Betula pubescens* Ehrh. — Brzoza omszona

*B. pubescens* zaliczana jest do podelementu eurosyberyjskiego (Pawłowska, 1972, w Szata roślinna Polski, 1). Ogólny zasięg *B. pubescens* obejmuje niemal całą Europę, z wyjątkiem najbardziej północnych i wyższych rejonów gór Skandynawii. Na południu granica zasięgu brzozy omszonej przebiega prawie równoleżnikowo, obejmując północną Portugalię i Hiszpanię, Francję, Szwajcarię, północne Włochy, Jugosławię i Rumunię (Hultén, 1970, The Circumpolar Plants, 2; Jalas, Suominen, 1976, Atlas Florae Europaeae, 3).

Poza Europą brzoza omszona występuje w Zachodniej i Środkowej Syberii sięgając na wschodzie po rzekę Lenę. Na południowym wschodzie granica zasięgu dochodzi do Bajkału i dalej biegnie na zachód równoleżnikowo wzdłuż terenów stepowych południowej części ZSRR (Meusel, Jäger, Weinert, 1965, Vergleichende Chorologie der Zentraleuropäischen Flora). Dyskusyjna jest sprawa występowania *B. pubescens* na Kaukazie, gdzie zdaniem niektórych autorów na obszarze tym występuje w miejsce *B. pubescens* pokrewny gatunek *B. litwinowii* Doluch. (Browicz, 1975, Arboretum Kórnickie, 20).

Zasadniczo *B. pubescens* s. str. (*B. pubescens* subsp. *pubescens*) jest gatunkiem niżowym i zdaje się nie przekraczać wysokości 1000 m n.p.m. Jak podaje T. Blattný i T. Štastný (1959, Prirodzené rozšírenie lesných drevin na Slovensku) gatunek ten w Tatrach Wysokich średnio dochodzi do wysokości 720 m (Rakuśy 739 m, Javořina 994 m). Przytaczane w literaturze dane odnośnie do występowania *B. pubescens* na większych wysokościach dotyczą prawdopodobnie innego bliskiego i dyskusyjnego gatunku *B. carpatica* W. K.

W Polsce brzoza omszona jest gatunkiem przechodnim, pospolitym na terenie całego niżu; w Tatrach zdaje się być bardzo rzadka i to tylko w reglu dolnym. B. Pawłowski (1956, Flora Tatr, 1) podaje ją z Podtatrza — Zakopane, Antałówka 850 m, a J. Kornaś (1975, Fragm. Flor. et Geobot., 21, 4) z pasma Lubania—Tokarnia 835 m. W Karpatach Zachodnich w paśmie Policy wymieniana jest z torfowiska w Zubrzyce Górnej 760 m (Stuchlikowa, Stuchlik, 1962, Fragm. Flor. et Geobot., 8, 3), a w Bieszczadach Zachodnich z niższych partii regła dolnego do wysokości 670 m (Jasiewicz, 1965, Monogr. Bot., 20).

Podobnie jak na całym obszarze swego zasięgu *B. pubescens* rośnie u nas na torfowiskach, miejscach podmokłych i brzegach rzek. Jest gatunkiem charakterystycznym dla boru bagiennego *Vaccinio uliginosi-Pinetum*, w obrębie którego niektórzy autorzy wyodrębniają specjalny wariant z dominującą *B. pubescens* jako zespół *Betuletum pubescentis* (np. Rothmaler, 1963, Exkursionsflora von Deutschland). Oprócz tego występuje w zespole *Vaccinio myrtilli-Pinetum* na glebach wilgotnych i kwaśnych oraz mniej licznie w postaci pojedynczych okazów w zaroślach łożowych, *Salici-Franguletum* i olszynach, *Carici elongatae-Alnetum* (Medwecka-Kornaś, 1972, w Szata Roślinna Polski, 1).

Rozmieszczenie *B. pubescens* w Polsce nie było dotychczas opracowane, a jedynie D. Fijałkowski (1967, Ann. UMCS, Sect. C, 22, 23) opublikował mapkę punktowego rozmieszczenia stanowisk tego gatunku na terenie województwa lubelskiego.

*B. pubescens* is considered as an Euro-Siberian subelement (Pawłowska, 1972, in Szata Roślinna Polski, 1). The general range of *B. pubescens* covers almost the whole of Europe except for the most northern and most elevated parts of Scandinavia. In the south the limit of the range passes almost latitudinally,

through northern Portugal and Spain, France, Switzerland, northern Italy, Yugoslavia and Romania (Hultén, 1970, The Circumpolar Plants, 2; Jalas, Suominen, Atlas Florae Europaeae, 3).

Beyond Europe this birch occurs in western and central Siberia reaching in the east to river Lena. In the southeast the range extends as far as lake Baikal and then runs westwards latitudinally through the steppe regions of southern USSR (Meusel, Jäger, Weinert, 1965, Vergleichende Chorologie der Zentraleuropäischen Flora). The occurrence of *B. pubescens* in the Caucasus is debatable, since in that region there occurs according to some authors instead of *B. pubescens* a related species *B. litwinowii* Doluch. (Browicz, 1975, Arboretum Kórnickie, 20).

Basically *B. pubescens* s. str. (*B. pubescens* subsp. *pubescens*) is a lowland species and appears not to grow above 1000 m elevation. According to T. Blattný and T. Šťastný (1959, Prirodzené rozšírenie lesných drevín na Slovensku) this species attains in the High Tatras on the average an altitude of 720 m (Rakušy 739 m, Javočina 994 m). The reports of *B. pubescens* occurring at higher elevations most probably concerns closely related and debatable species *B. carpatica* W. K.

In Poland *B. pubescens* is a transitory species, common throughout the lowlands. In the Tatras it is rather rare and occurs only in the lower reaches. B. Pawłowski (1956, Flora Tatr, 1) reports it from the subatran region — Zakopane, Antałówka 850 m elev., and J. Kornaś (1975, Frag. Flor. et Geobot., 21, 4) from the range Lubań — Tokarnia 835 m. In western Carpathians, in the Polica range it has been reported from peats in Zubrzyca Górna at 760 m (Stuchlikowa, Stuchlik, 1962, Fragm. Flor. et Geobot., 8, 3) and in western Bieszczady it is known from the lower reaches of the lower montane stratum, up to an elevation of 670 m (Jasiewicz, 1965, Monogr. Bot., 20).

Similarly as throughout its range *B. pubescens* grows on peats, in soggy places and along rivers. It is a characteristic species for the bog forest *Vaccinio uliginosi-Pinetum* within which some authors recognize a special variant with *B. pubescens* dominating as the association *Betuletum pubescentis* (eg. Rothmaler, 1963, Excursionsflora von Deutschland). Besides that it occurs also in the association *Vaccinio myrtilli-Pinetum* on moist and acid soils and less commonly as single specimens in osieries *Salici-Franguletum* and alder carrs *Carici elongatae-Alnetum* (Medwecka-Kornaś, 1972, in Szata Roślinna Polski, 1).

The distribution of *B. pubescens* in Poland has not been described so far and only D. Fijałkowski (1967, Ann. UMCS, Sect. C, 22, 23) has published a point map of distribution of stands of this species in the region of the previous Lublin voivodship.

*B. pubescens* относится к евро-сибирскому подэлементу (Pawłowska 1972, Szata roślinna Polski, 1). Общий ареал вида охватывает почти всю Европу, за исключением самых северных и наиболее высокогорных районов Скандинавии. На юге граница его ареала проходит почти точно в направлении с запада на восток через северную Португалию и Испанию, Францию, Швейцарию, северную Италию, Югославию и Румынию (Hultén, 1970, The Circumpolar Plants, 2; Jalas, Suominen, 1976, Atlas Florae Europaeae, 3).

За пределами Европы береза пушистая растет в Западной и Средней Сибири, достигая на востоке реки Лены. На юго-востоке граница ареала доходит до Байкала и далее идет строго на запад по степным районам южной части СССР (Meusel, Jäger, Weinert, 1965, Vergleichende Chorologie der Zentraleuropäischen Flora). Спорным является вопрос о произрастании *B. pubescens* на Кавказе, где, по мнению некоторых авторов, этот вид замещается родственным ему *B. litwinowii* Doluch. (Browicz, 1975, Arboretum Kórnickie, 20).

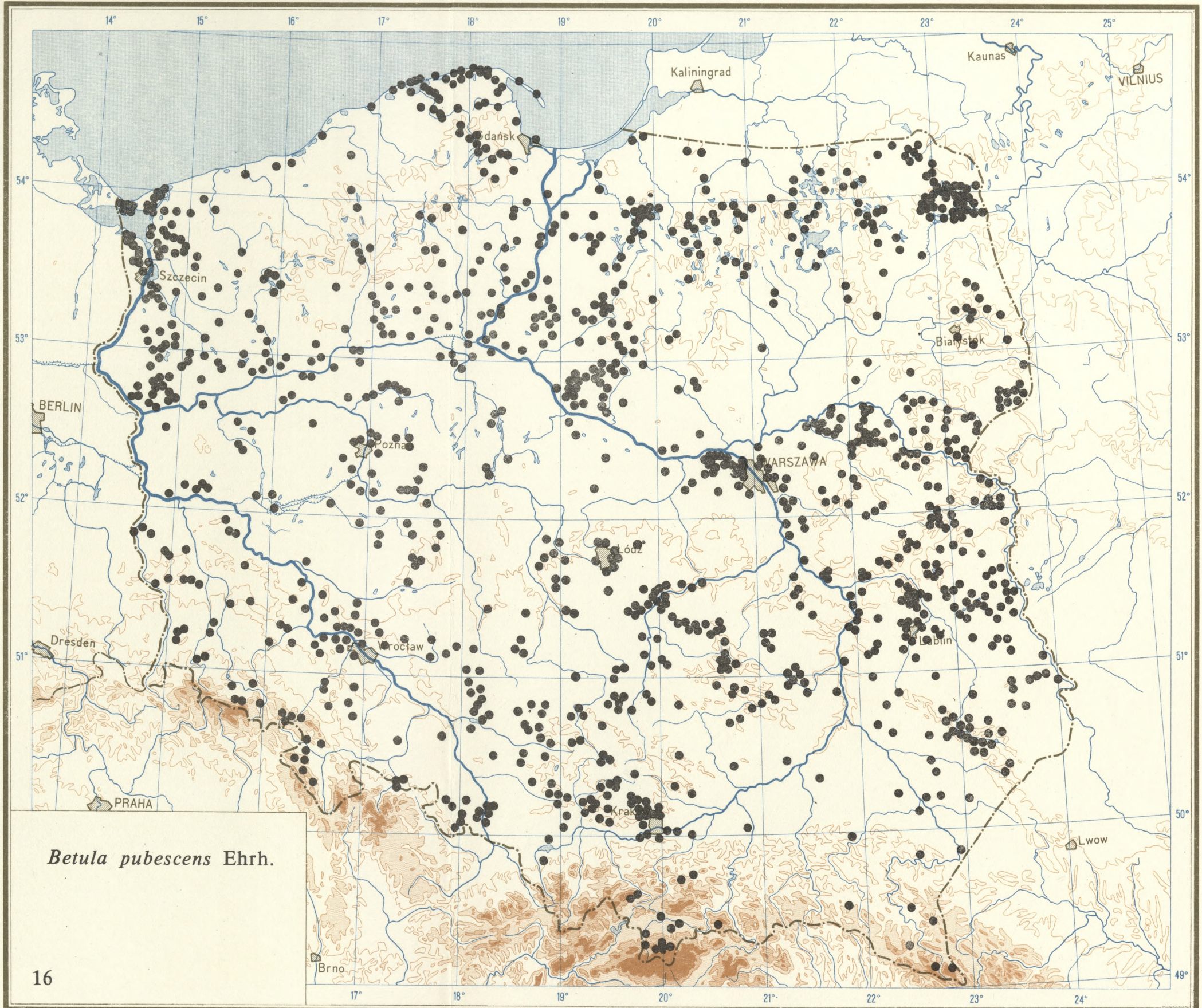
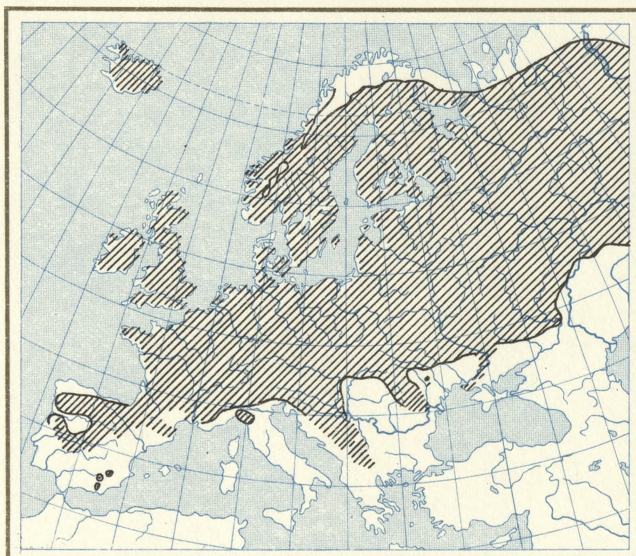
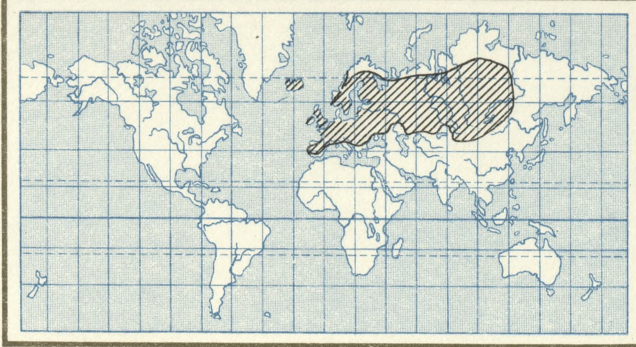
*B. pubescens*, s. str. (*B. pubescens* subsp. *pubescens*) является в принципе видом низинным и, как кажется, не заходит выше 1000 м над ур. м. В литературе указывается (Blattný-Šťastný, 1959, Prirodzené rozšírenie lesných drevín na Slovensku) что вид этот в Высоких Татрах поднимается в среднем до 720 м (Ракуши — 739 м, Яворина — 994 м). Имеющиеся в литературе сведения о нахождении вида на больших высотах относятся, вероятнее всего к другому близкому и спорному виду *B. carpatica* W. K.

Вся Польша находится в границах ареала березы пушистой, являющейся обычным видом на всей низинной территории; в Татрах встречается очень редко и только в нижнем ярусе. Б. Павловский (Pawłowski

*Alno-Padion* (Medwecka-Kornaś et al., 1972, Szata Roślinna Polski, 1). В Татрах типичная форма доходит до 930 м над ур.м. (Pawłowski, 1956, Flora Tatr, 1). В Западных Карпатах, на хребте Полицы (Stuchlikowa, Stuchlik, 1962, Fragm. Flor. et Geobot., 8,3) очень часто растет на низких ступенях яруса пихтово-букового леса, поднимаясь в Зубжице Горной до 750 м и в Нароже — до 895 м. В Горцах встречается на всей территории предгорья и яруса пихтово-букового леса, поднимаясь выше только в виде исключения, например, под вершиной Любана — на 1150 м (Kornaś, 1957, Monogr. Bot., 5). В Западных Бещадах встречается редко на низших ступенях яруса пихтово-букового леса; самые высокие местонахождения типичной формы находятся между Бончками и Пшислопом — 670 м (Jasiewicz, 1965, Monogr. Bot., 20).

Карта размещения вида в Польше до сих пор не составлялась.

Faint, illegible text at the top of the page, possibly bleed-through from the reverse side.



*Betula pubescens* Ehrh.

16



*Betula pubescens Ehrh.*

16

