

93. *Rosa caryophyllacea* Bess. — Róża goździkowa

Gatunek południowo-wschodnioeuropejski. Według I. Klášterský'ego (1968, Flora Europaea, 2) jego zasięg przypada na Austrię, Czechosłowację, Węgry, Rumunię, Bułgarię, Jugosławię, Grecję, Włochy, Polskę i południowo-zachodnią, europejską część ZSRR; jak podaje V. G. Chrżanovskij (1958, Rozy) w ZSRR rośnie tylko w zachodniej Ukrainie.

W Polsce *R. caryophyllacea* osiąga północno-zachodnią granicę swego zasięgu. Dawniej podawana była wyłącznie z okolicy Sandomierza (Szafer, 1935, Flora Polska, 5). W wyniku najnowszych poszukiwań florystycznych okazało się, że wprawdzie jest ona u nas gatunkiem rzadkim, to jednak obszar jej występowania jest nieco większy i obejmuje: Wyżynę Sandomierską i Wyżynę Lubelską. Ponadto dwa stanowiska znaleziono na Wysoczyźnie Siedleckiej i Wysoczyźnie Bielskiej.

Róża goździkowa należy do wybitnie kserotermicznych krzewów. Pojawia się na odkrytych, nasłonecznionych siedliskach o wystawie południowej: na miedzach i stokach wzgórz oraz na krawędziach i zboczach wąwozów. Rośnie przede wszystkim na suchych i ciepłych lessowych glebach, na rędzinach i na wapiennym rumoszu skalnym.

Zasięg *R. caryophyllacea* w Polsce nie był do tej pory opracowany, a jedynie R. Popek (1972, Acta Musei Silesiae, Ser. C Dendrologia 2: 129 — 132) opublikował mapkę rozmieszczenia tego gatunku w południowo-wschodnich rejonach Wyżyny Małopolskiej. Obecna mapa została sporządzona przy współpracy dr W. Krzaczek (Lublin).

This is a south and east European species. According to I. Klášterský (1968, Flora Europaea, 2) its range covers Austria, Czechoslovakia, Hungary, Rumania, Bulgaria, Yougoslavia, Greece, Italy, Poland and south western part of European USSR. According to V. G. Chrżanovskij (1958, Rozy) in the USSR it grows only in western Ukraine.

In Poland *R. caryophyllacea* attains the north western limit of its natural occurrence. It used to be reported only from the vicinity of Sandomierz (Szafer, 1935, Flora Polska, 5). As a result of the most recent floristic investigations it appears that even though it is a rare species, the range of its occurrence is somewhat larger and covers the Sandomierska Upland and the Lubelska Upland. Besides two stands have been also found in the Siedlecka Upland and in the Bielska Upland.

R. caryophyllacea belongs to the distinctly xerothermic shrubs. It appears on open, insolated sites with a southern exposition, on balks and on slopes of hills, also on the edges and banks of ravines. It grows primarily on dry warm loess soils, on rendzinas and on limestone rock rubble.

The range of *R. caryophyllacea* in Poland has not been described so far. and only R. Popek (1972, Acta Musei Silesiae, Ser. C Dendrologia 2: 129 — 139) has published a map of distribution of this species in south - eastern Małopolska Upland. The present map has been prepared with the help of dr W. Krzaczek from Lublin.

Южно- и восточноевропейский вид. Его ареал (Клášterský, 1968, Flora Europaea, 2) охватывает Австрию, Чехословакию, Венгрию, Румынию, Болгарию, Югославию, Грецию, Италию, Польшу и юго-западные районы Европейской части СССР. По В. Г. Хржановскому (1958, Розы), в СССР растёт только на Западной Украине.

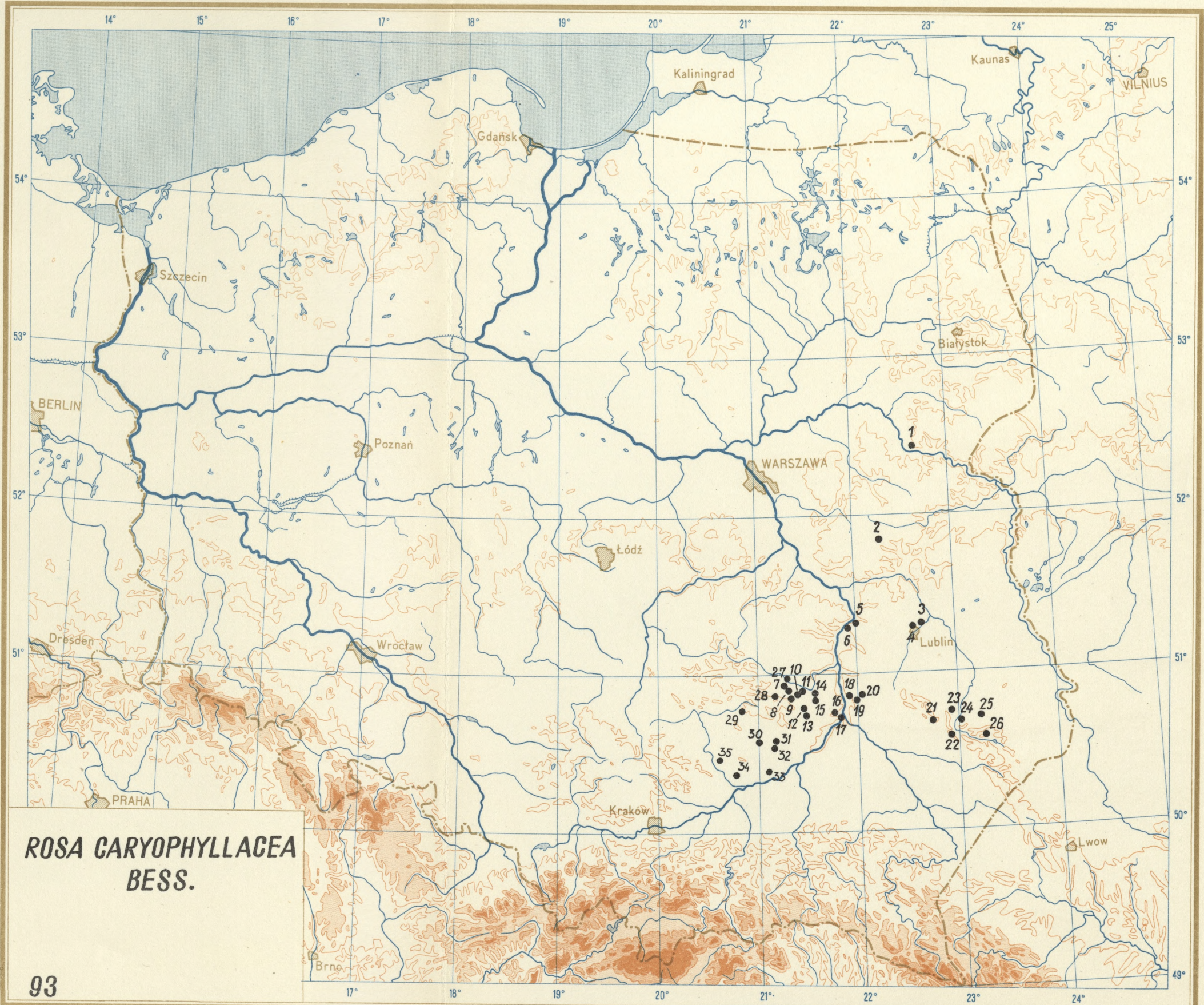
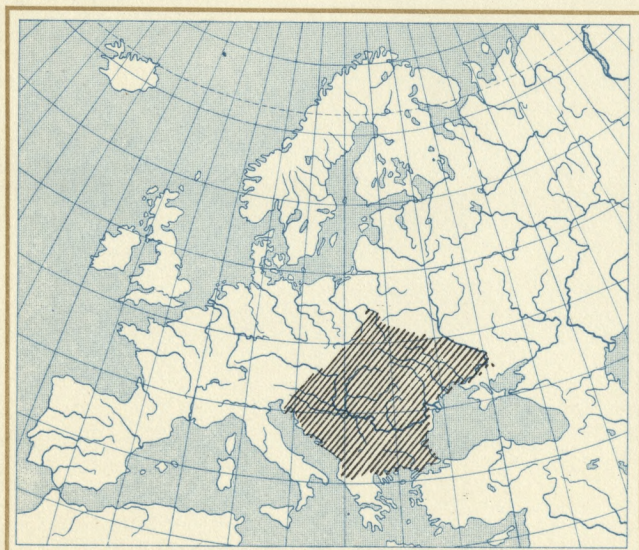
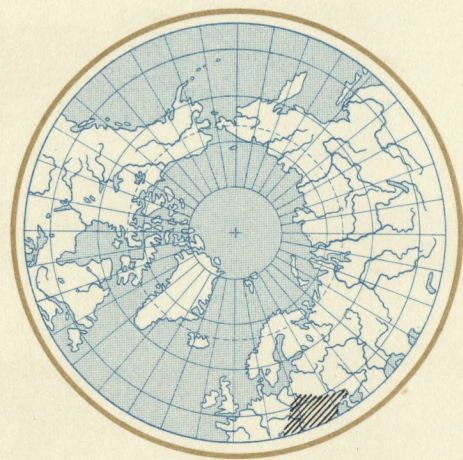
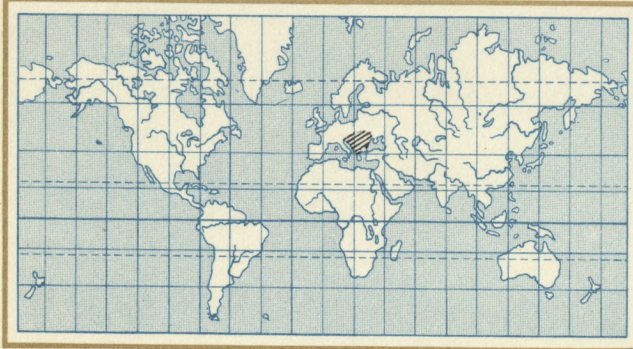
В Польше проходит северо-западная граница ареала. Ранее этот вид указывали только из окрестностей Сандомежа (Szafer, 1935, Flora Polska, 5). В результате новейших флористических поисков оказалось, что хотя роза гвоздичная и является у нас редкостью, однако область её распространения несколько шире, чем думали прежде, охватывая Сандомежскую и Люблинскую возвышенности. Кроме того, её местонахождения обнаружены на Седлецкой и Бельской высотах.

Роза гвоздичная является отчётливо выраженным ксеротермичным кустарником. Растёт она на открытых солнечных местонахождениях южной экспозиции, на межах, на склонах холмов, на скатах ущелий. Предпочитает сухие и тёплые лёссовые почвы, рендзины, известковые скалистые россыпи.

Ареал вида в Польше до сих пор не был обработан; опубликована только карта для юго-восточной Малопольской Возвышенности (Popek, 1972, Acta Musei Silesiae, Ser. C Dendrologia 2: 129 — 132). Настоящая карта составлена в сотрудничестве с В. Крзачек (W. Krzaczek) из Люблина.

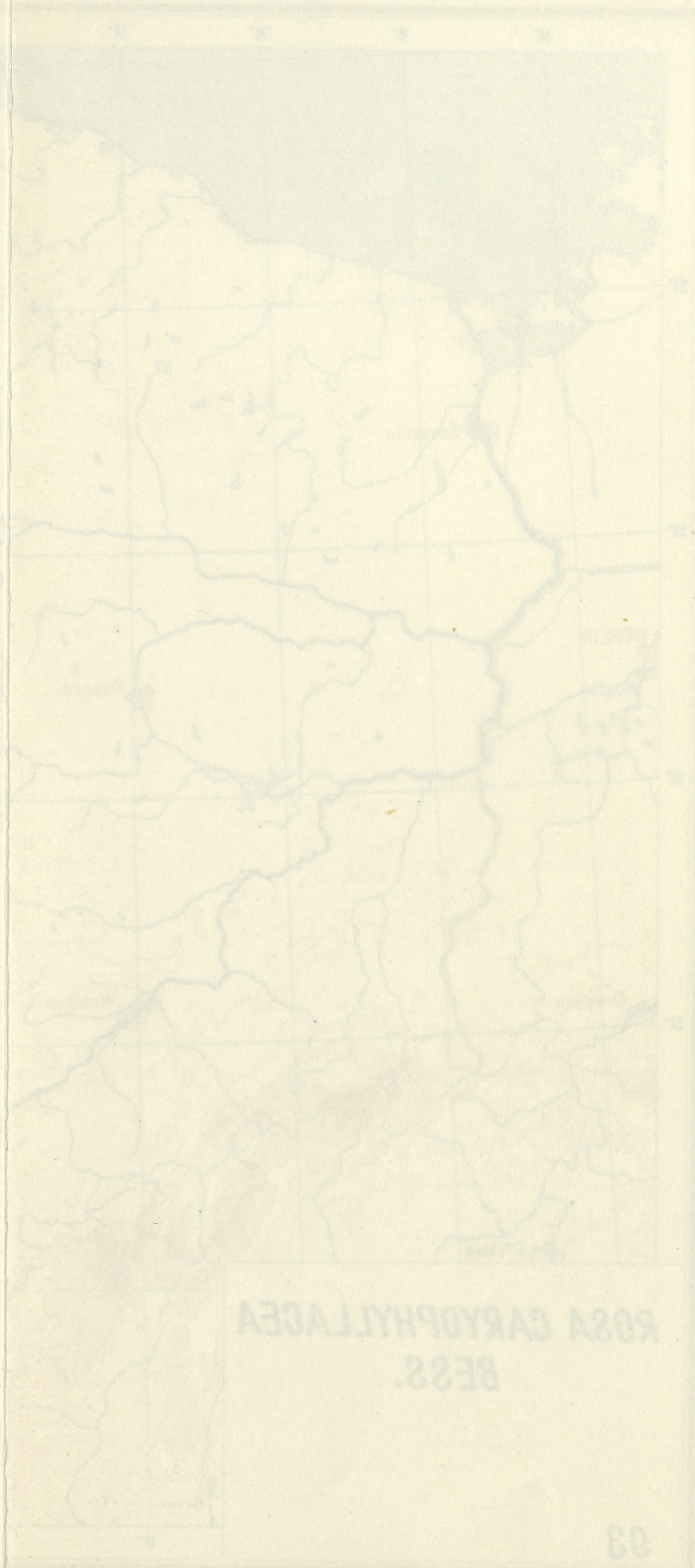
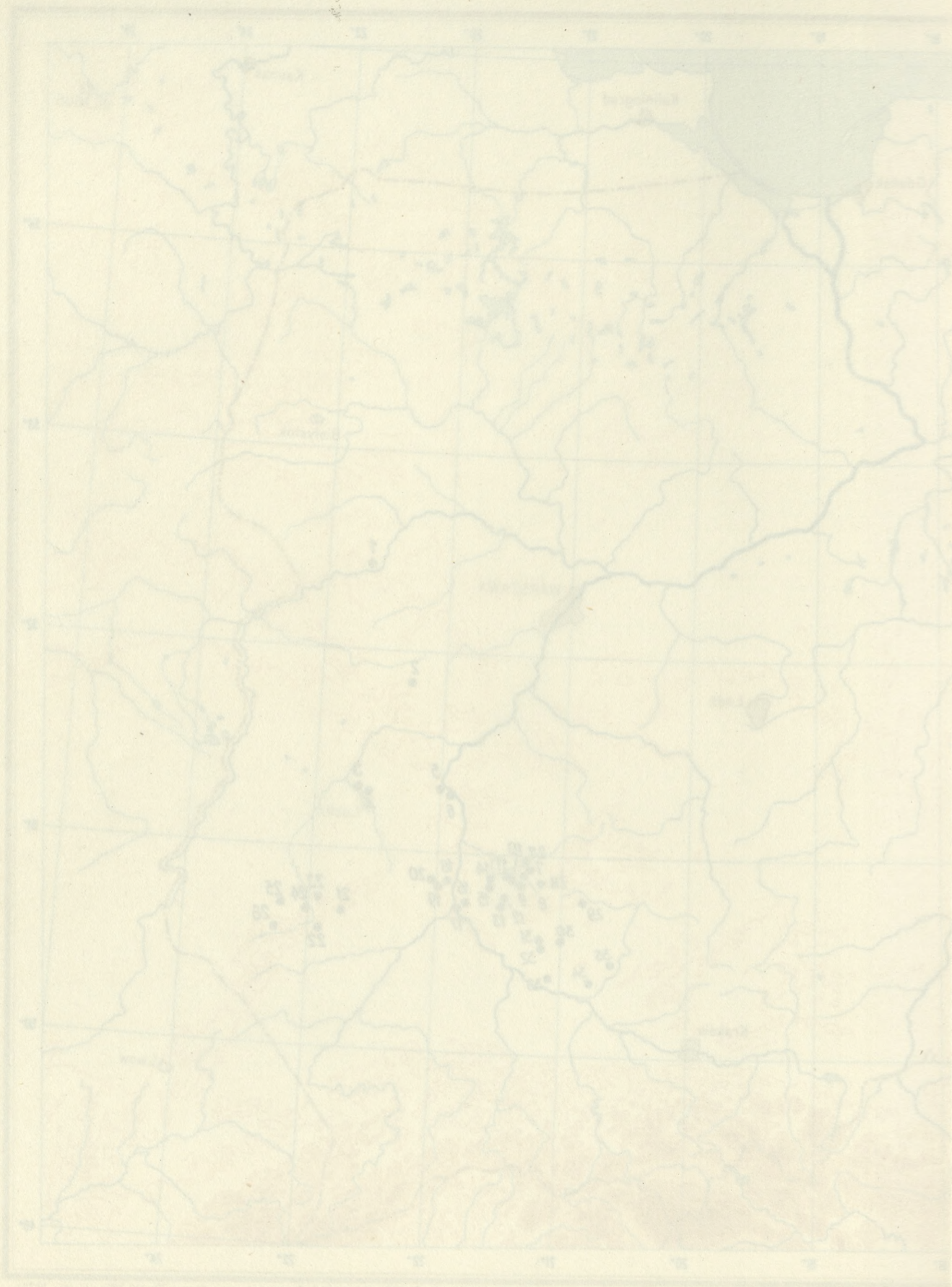
STANOWISKA — LOCALITIES — МЕСТОНАХОЖДЕНИЯ

1. Drohiczyn nad Bugiem — przy chacie (Ambrożewska, 1958)!
2. Kierzków, pow. Łuków — w widnych zaroślach na brzegu lasu (Krzaczek, 1967, rękopis)!
3. Zagrody koło Lublina — na lessowym zboczu (Krzaczek, 1967, rękopis)!
4. Kolonia Rudnik koło Lublina — na lessowym zboczu (Krzaczek, 1967, rękopis)!
5. Bochońnica koło Nałęczowa, pow. Puławy — na brzegu lasu (Krzaczek, 1967, rękopis)!
6. Męcimierz koło Kazimierza, pow. Puławy — na wapiennym zboczu (Krzaczek, 1967, rękopis)!
7. Nietulisko Małe, pow. Opatów — na lessowym zboczu i na haldach kamieniołomów (Krzaczek, 1967, rękopis)!
8. Kunów, pow. Opatów — na górnej krawędzi lessowego wąwozu (Krzaczek, 1967, rękopis)!
9. Czerwona Góra, pow. Opatów — na zboczu z płytkim podłożem skalnym (Krzaczek, 1967, rękopis)!
10. Gromadźce, pow. Opatów — na zboczu wąwozu lessowego i na górnej krawędzi doliny rzeki Kamionki (Krzaczek, 1967, rękopis)!
11. Jędrzejów, pow. Opatów — na lessowym zboczu (Krzaczek, 1967, rękopis)!
12. Opatów — w okolicy miasta na lessowych zboczach i na zboczu doliny rzeki Opatówki na wapiennym rumoszu (Krzaczek, 1967, rękopis)!
13. Włostów koło Opatowa — na lessowym zboczu i na zboczu z rumoszem skał wapiennych (Krzaczek, 1967, rękopis)!
14. Podgrodzie koło Cmielowa, pow. Opatów — na zboczu lessowego wąwozu (Krzaczek, 1967, rękopis)!
15. Podgajcze, pow. Opatów (Piotrowski, 1896; Krzaczek, 1967, rękopis)!
16. Wysiadłów koło Sandomierza — na zboczu lessowego wąwozu (Krzaczek, 1967, rękopis)!
17. Dwikozy, pow. Sandomierz — na nasypie koło toru kolejowego (Krzaczek, 1967, rękopis)!
18. Opoczka koło Annapola, pow. Kraśnik — na zboczu wąwozu na wapiennym rumoszu skalnym (Krzaczek, 1967, rękopis)!
19. Kamienna Góra koło Gościeradowa, pow. Kraśnik — na wapieniu w płacie zaroślowym na miedzy (Krzaczek, 1967, rękopis)!
20. Gościeradów, pow. Kraśnik — na zboczu miedzy (Krzaczek, 1967, rękopis)!
21. Radzięcin koło Frampola, pow. Biłgoraj — na miedzy; Frampol, pow. Biłgoraj — na wapiennym zboczu przy szosie do Goraża (Krzaczek, 1967, rękopis)!
22. Panasówka koło Tereszpoli — Zaorendy, pow. Biłgoraj — na miedzy (Krzaczek, 1967, rękopis)!
23. Sąsiadka koło Szecebrzeszyna, pow. Zamość — na górnej krawędzi lessowego wąwozu (Krzaczek, 1967, rękopis)!
24. Brody Małe, pow. Zamość — przy drodze na marglowej skale wapiennej; Brody Duże, pow. Zamość — na kredowym zboczu z roślinnością ciepłolubną i przy drodze na płytkim wapiennym podłożu (Krzaczek, 1967, rękopis)!
25. Mokre, pow. Zamość — na zboczu lessowego wąwozu (Krzaczek, 1967, rękopis)!
26. Krasnobród, pow. Zamość — na zboczu doliny rzeki Wieprz (Krzaczek, 1967, rękopis)!
27. Nietulisko Małe, wąwóz lesowy (Popek, 1969)!
28. Skała koło Grzegorzowic, brzegi rzeki Pokrzywianki (Popek, 1969)!
29. Wzgórza Daleszyckie, na miedzy, koło wsi Brzechów (Popek, 1969)!
30. Skadłe, zarośla śródpolne (Lasota, 1969)!
31. Staszów, na miedzy polnej w pobliżu drogi do Bogorii (Lasota, 1969)!
32. Oględów, na miedzy polnej (Lasota, 1968)!
33. Oleśnica, na miedzy polnej (Lasota, 1969)!
34. Rezerwat Skorocice, skały gipsowe (Popek 1968)!
35. Wzgórza gipsowe koło Gacek (Popek, 1968)!



**ROSA CARYOPHYLLACEA
BESS.**

93



ROSA GARYOPHYLLACEA
BESS.

83