

JERZY GŁOSIK, JAN GURBA

## OGÓLNE WYNIKI PRAC ARCHEOLOGICZNYCH W STRYŻOWIE, POW. HRUBIESZÓW, W 1961 ROKU

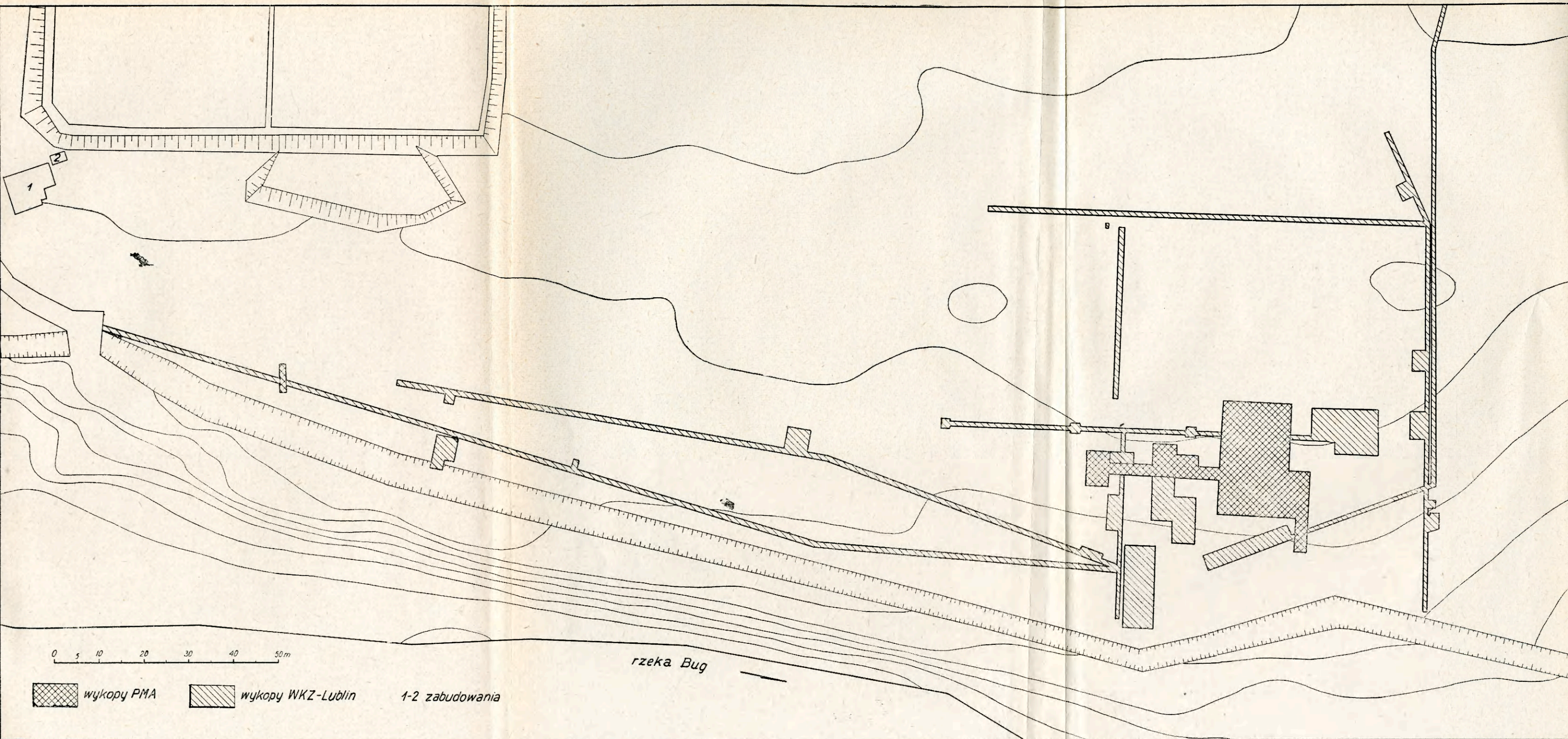
Przeprowadzone w 1961 r. w Strzyżowie nad Bugiem, pow. Hrubieszów, prace archeologiczne zdecydowanie przewyższyły swymi rozmiarami dotychczasowe badania powojenne dokonane w tej miejscowości<sup>1</sup>. W okresie od 1 czerwca do 15 lipca tegoż roku prowadzone były planowe prace wykopaliskowe z ramienia Państwowego Muzeum Archeologicznego w Warszawie (PMA), kierowane przez pierwszego z autorów niniejszego sprawozdania. W czasie od 10 lipca do 30 września 1961 r. prowadzono badania ratownicze z ramienia Konserwatora Zabytków województwa lubelskiego (WKZ), kierowane przez drugiego z autorów sprawozdania, mające za zadanie ochronę materiałów archeologicznych, zagrożonych niszczeniem przez prace ziemne związane z rozbudową cukrowni.

Teren wybrany pod systematyczne prace wykopaliskowe, na którym następnie podjęto badania ratownicze, obejmował partię (ok. 350 m długości) rozległej terasy nadzalewowej Bugu, na wschód od cukrowni Strzyżów. Cały ten teren stanowił jeden duży obszar osadniczy, określony jako stanowisko 1 A (ryc. 1). W czasie prac PMA przekopano 93 działki  $2,5 \times 2,5$  m, co dało przekopaną powierzchnię blisko 6 arów. Poza tym w kilku miejscach tego dużego stanowiska wykonane zostały 4 wykopy próbne w postaci sześciu dalszych działek (na zamieszczonym tu planie naniesiony został jedynie jeden próbny wykop, pozostałe zlokalizowane były poza terenem objętym planem).

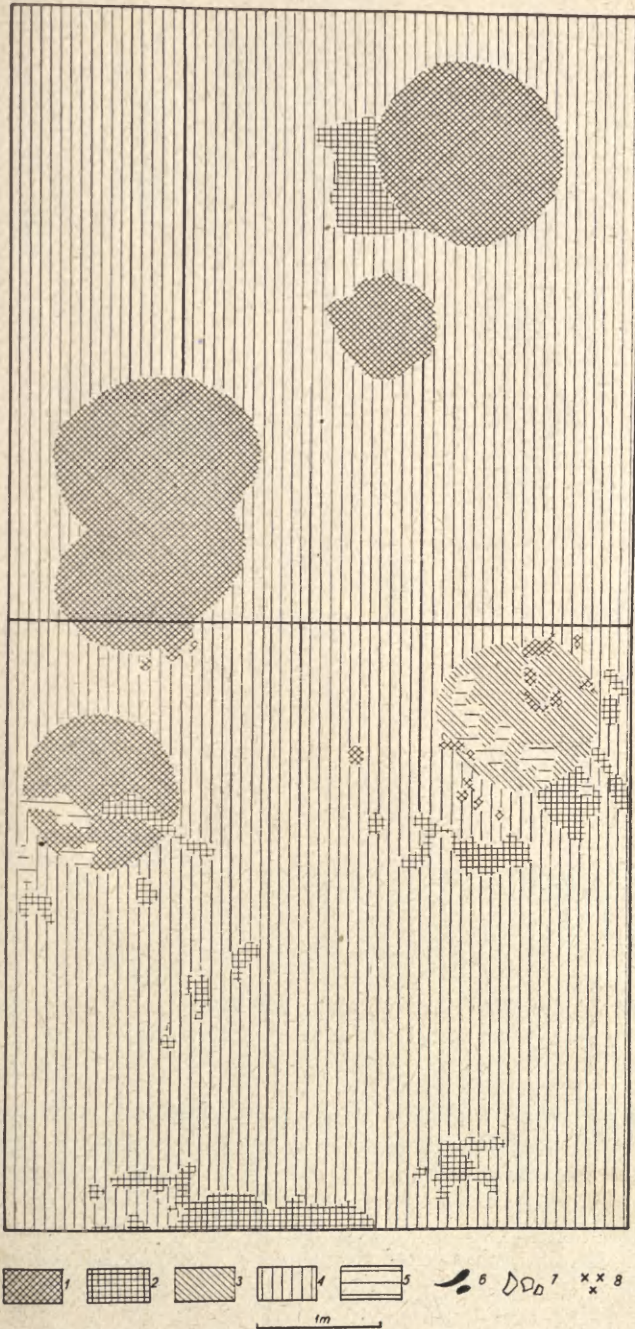
Badania ratownicze WKZ, poza koordynacją prac budowlanych z archeologicznymi, miały na celu przebadanie w pierwszym rzędzie miejsc, w których miano założyć wykopy fundamentowe (jak pompownia), kontrolę kopanych równocześnie rowów pod rurociągi, przecinających stanowisko w rozmaitych kierunkach. Nadto prowadzono również własne wykopy, przede wszystkim w miejscach, gdzie rów budowlany natrafił na zespół zabytkowy, oraz założono własną sieć wykopów i rowów kontrolnych, nawiązujących do wykopów PMA. Powierzchnia przekopanych działek wyniosła nieco więcej niż 6,5 ara. Do tego należy dodać własną sieć rowów zwiadowczych oraz kopanych pod stałym nadzorem rowów budowlanych o wspólnej długości prawie 1 km (990 m) i jednakowej w obu wypadkach szerokości wynoszącej 1 m.

---

<sup>1</sup> L. Gajewski i J. Gurba, *Sprawozdanie z prac ratowniczo-badawczych, prowadzonych w 1958 r. w Strzyżowie, pow. Hrubieszów*, „Sprawozdania Archeologiczne”, t. 10: 1960, s. 96—109 i literatura podana tam w przypisie 1. Por. reportaż z sygnalizowanych tu prac: J. Porębski, *Spotkania z kulturą ceramiki sznurowej*, „Sztandar Ludu”, nr 195 z dn. 17 sierpnia 1961 r.



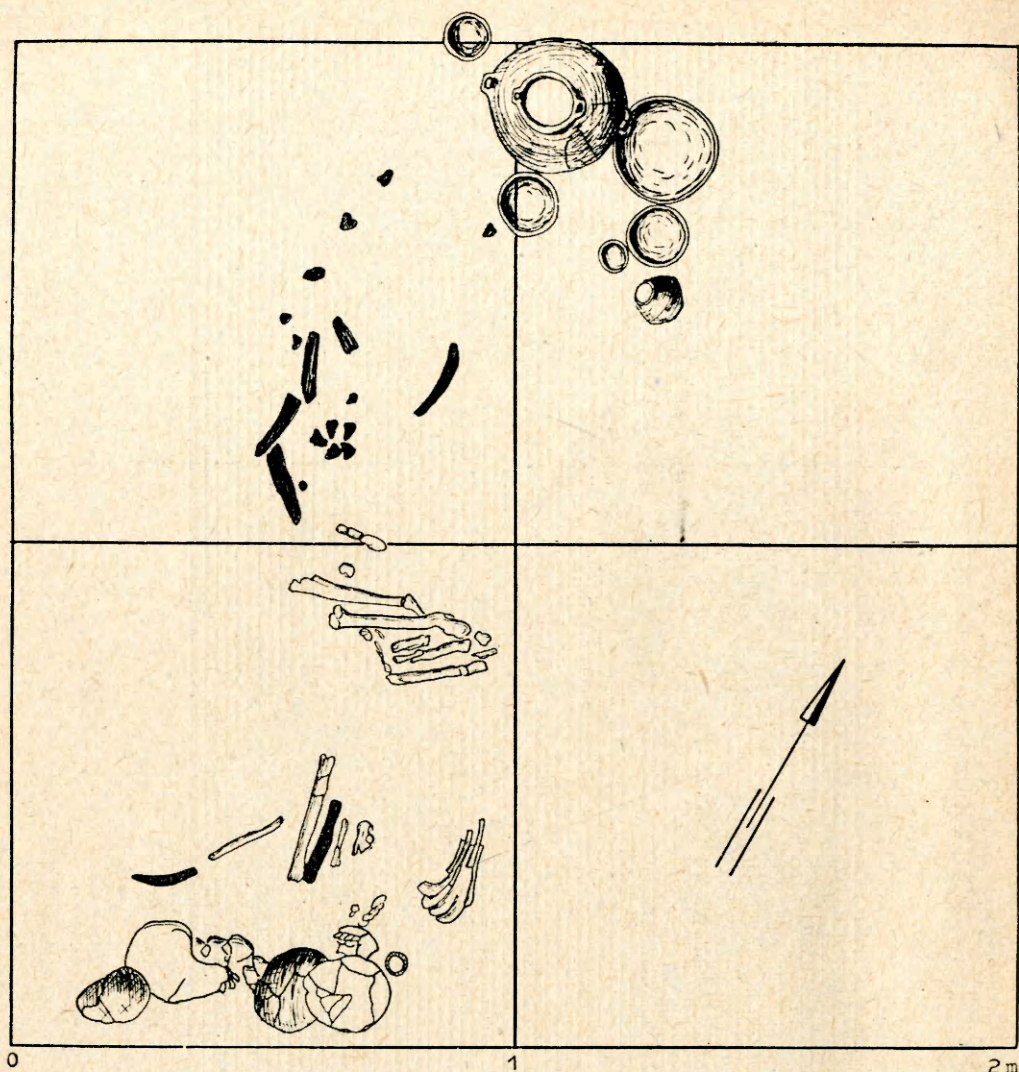
Ryc. 1. Strzyżów, pow. Hrubieszów. Rozmieszczenie wykopów badawczych na stanowisku 1A z zaznaczeniem wykopów PMA i WKZ



Ryc. 2. Strzyżów, pow. Hrubieszów, stan. 1A. Rozmieszczenie jam kultury ceramiki wstęgowej malowanej na działce 22 i 23:

1 — ziemia czarnoszara; 2 — ziemia szara; 3 — ziemia brunatna; 4 — ziemia żółta; 5 — kreda jasnożółta; 6 — ziemia czarna, węgle, sadza; 7 — skorupy; 8 — przepalone kości

Rys. S. Gurba



Ryc. 3. Strzyżów, pow. Hrubieszów, stan. 1A. Plan grobu szkieletowego kultury ceramiki wstęgowej malowanej

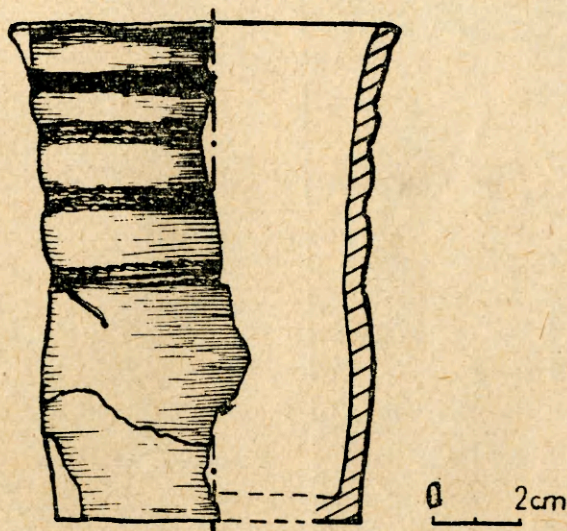
Rys. S. Gurba

Warstwa kulturowa na badanym stanowisku wykazywała jednolite szarobrunatne zabarwienie. Głębokość jej wahała się w granicach od 0,5 do 2,6 m. Cały teren poprzecinany był przez liczne wkopy i rowy użytkowane dawniej przez fabrykę lub wykonane dla celów wojskowych. W tej sytuacji większa część zabytkowej warstwy kulturowej uległa przemieszczeniu, co w poważnym stopniu utrudniło właściwą interpretację poziomów osadniczych. Powyższe zjawisko jeszcze bardziej spotęgował fakt stałego użytkowania tego obszaru na przestrzeni niemal całych dziejów osadnictwa na tym terenie.

W wyniku przeprowadzonych prac wykopaliskowych stwierdzone zostały pozostałości osadnictwa starożytnego, począwszy od młodszej epoki kamiennej, i wczesnośredniowiecznego. Stosunkowo najbardziej uchwytnie były zjawiska związane z osadnictwem neolitycznym i wczesnobrązowym, którego zarysy obiektów wyraźnie ujawniały się na żółtym tle tworzących całe pylastych i piaszczystych deluwiiów.

Spośród bardziej interesujących tego rodzaju odkryć wymienić tu należy jamy kultury ceramiki wstęgowej malowanej z zawartością licznych fragmentów naczyń, kości zwierzęcych, odpadków krzemiennych itp. oraz grób szkieletowy tej kultury (ryc. 2, 3) zawierający szczątki dwóch osobników wyposażonych w 10 naczyń. Na czaszce jednego szkieletu znajdowały się dwie miedziane zausznice, drugi zmarły posiadał przy sobie noże, wióry i odłupki krzemienne oraz skupisko grocików do strzał (9 trójkątnych, 3 dłutowate).

Poza tym luźno wystąpiły fragmenty ceramiki wstęgowej rytej, czasz lejowatych i amfor kulistych. Obok zespołów i luźno występujących ułamków ceramiki lubelskiej grupy kultury ceramiki sznurowej odkryto całkiem nowe formy dla tego obszaru (ryc. 4) i związane z tą kulturą pochówki zwierzęce (krowa, pies).



Ryc. 4. Strzyżów, pow. Hrubieszów, stan. 1A. Pucharek kultury ceramiki sznurowej, znaleziony luźno w warstwie kulturowej

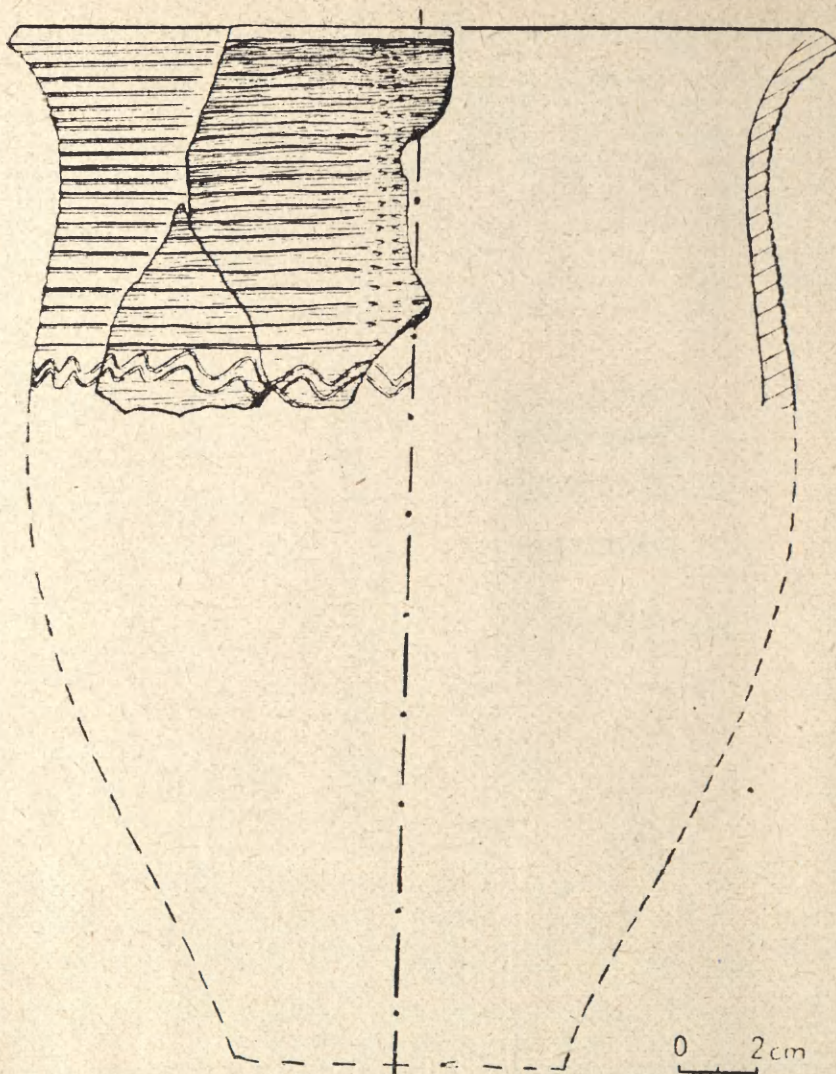
Rys. S. Dembiński

Poważny wkład wniosły tegoroczne planowe badania w Strzyżowie do poznania kultury strzyżowskiej datowanej na pierwszy okres epoki brązu<sup>2</sup>. Z przebadanych 10 (11 jam tej kultury siedem dostarczyło konkretnych danych odnośnie do poznania jej gospodarki (kości zwierzęce, łuski rybie, muszle małży itp.). Dalej należy wymienić odkrycie zniszczonego grobu ludzkiego tej kultury. Także w dziedzinie chronologii kultury strzyżowskiej (obserwacje stratygraficzne) uzyskano nowe dane.

Z uzyskanej dużej ilości neolitycznych narzędzi krzemiennych większość wykonana jest z surowca „nadbużańskiego” w technice „nadbużańskiej”.

Dość wyraźnie, w każdym razie w większym stopniu niż w świetle badań

<sup>2</sup> J. Głosik, *Osada kultury ceramiki sznurowej w Strzyżowie, pow. Hrubieszów, w świetle badań w latach 1935—1937 i 1939*, „Materiały Starożytne”, 7: 1961, s. 11—163. Por. rec.: „Rocznik Lubelski”, t. 4: 1961, s. 307—308; J. Głosik, *Kultura strzyżowska*, „Sprawozdania z posiedzeń Komisji Oddziału PAN w Krakowie”, styczeń—czerwiec 1961, s. 41—46.



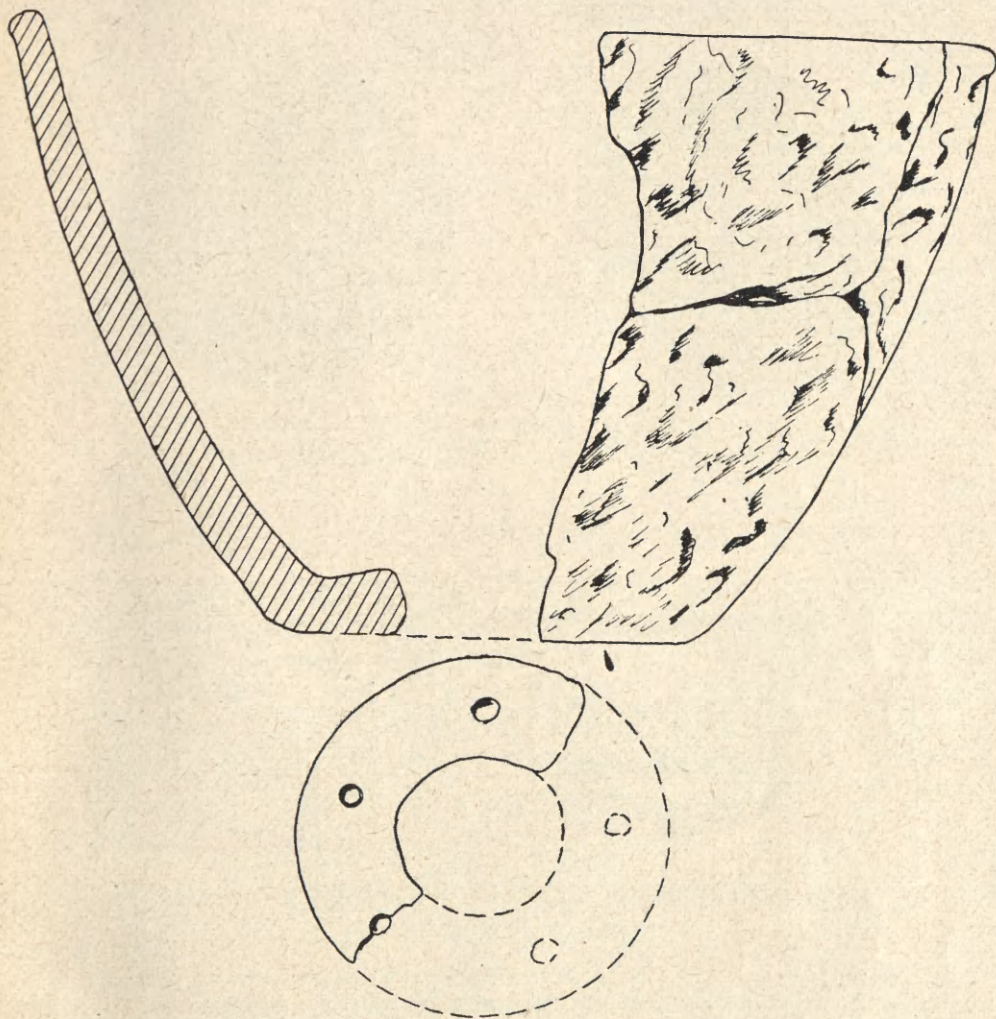
Ryc. 5. Strzyżów, pow. Hrubieszów, stan. 1A. Naczynie kultury trzcienieckiej zrekonstruowane z fragmentów znalezionych w warstwie kulturowej

Rys. S. Dembiński

międzywojennych<sup>3</sup>, pojawiły się w warstwie kulturowej badanego obszaru ślady osadnictwa kultury trzcienieckiej (ryc. 5) z drugiego okresu epoki brązu (według chronologii J. Kostrzewskiego). Na szczególną uwagę zasługują obiekty (grób ciało-palny, skupisko ciężarków itp.) z tego okresu, o ceramice nieco odbiegającej od poprzedniej, wykazującej raczej cechy zbliżone do typu komarowskiego.

<sup>3</sup> Z. Podkowińska, *Badania w Strzyżowie, pow. Hrubieszów, woj. Lublin, w latach 1934—1937 oraz 1939*, „Archeologia Polski”, t. 5: 1960, s. 39—80.

W wyżej położonych poziomach osadniczych wystąpiły obiekty związane z kulturą łużycką (jamy, paleniska, skupiska ceramiki i polepy) z ceramiką typową dla miejscowej grupy wschodniej (ryc. 6).



Ryc. 6. Strzyżów, pow. Hrubieszów, stan. 1A. Naczynie do cedzenia z okresu kultury łużyckiej

Rys. S. Gurba

Z innych śladów osadnictwa starożytnego, jakie stwierdzone zostały w czasie tychże prac wykopaliskowych, zwrócić warto uwagę na znaleziska kultury wenedzkiej, jak jamy z okresu późnolateńskiego i wczesnorzymskiego. Poza tym na uwagę zasługują fragmenty naczyń toczonych na kole, o powierzchniach czerwonych, charakterystycznych dla ceramiki rzymskiej. Między innymi znaleziona została dosko-

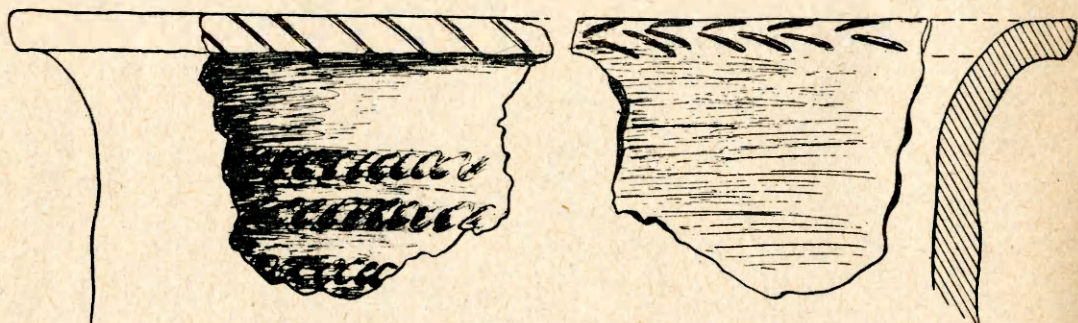
nale zachowana srebrna moneta z wyobrażeniem popiersia cesarza Hadriana<sup>4</sup> (ryc. 7).

Najbogaciej reprezentowane było jednak osadnictwo wczesnośredniowieczne, którego liczne obiekty zalegały rozmaite poziomy warstwy kulturowej. Wymienić tu należy odkrycie trzech zarysów chat, w jednym wypadku ze śladami konstrukcji



Ryc. 7. Strzyżów, pow. Hrubieszów, stan. 1A. Moneta rzymska z warstwy kulturowej (1,5-krotnie powiększona)

Fot. T. Biniewski



Ryc. 8. Strzyżów, pow. Hrubieszów, stan. 1A. Ułamki naczyń wczesnośredniowiecznych

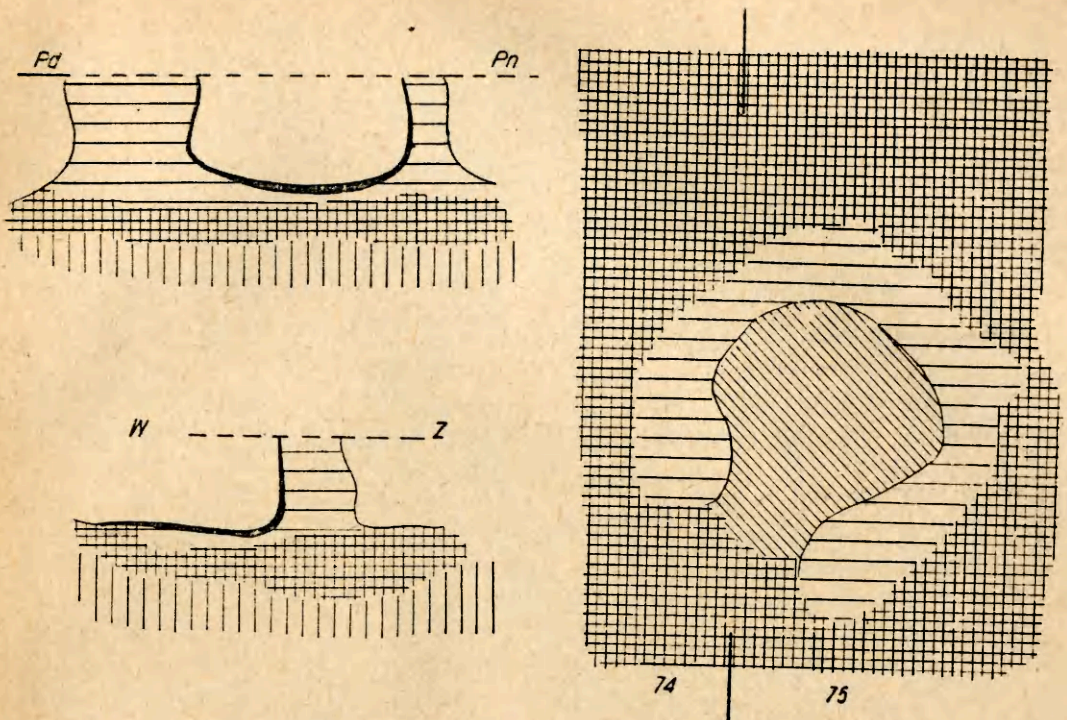
Rys. S. Gurba

drewnianych, dalej imponujące paleniska składające się z kilku warstw specjalnie ułożonych fragmentów ceramiki (ryc. 8) powiązanych w jedną całość gliną lub odpowiednią zaprawą kredową, w końcu liczne piece kopulaste wykonane z margli kredowych (ryc. 9). Osobne miejsce zajmują gruszkowate jamy gospodarcze.

W wyniku prac 1961 r. ustalono na stanowisku 1 A przybliżone zasięgi ku północy i południowi poszczególnych faz osadnictwa starożytnego i wczesnośredniowiecznego oraz zasięgi zniszczeń zabytkowej warstwy kulturowej przez nowożytne i najnowsze prace ziemne (m. in. nowożytne cmentarzysko we wschodniej części stanowiska).

<sup>4</sup> J. Gł[osik], *Strzyżów, pow. Hrubieszów*, „Wiadomości Numizmatyczne”, t. 5: 1961, s. 171.





Ryc. 9. Strzyżów, pow. Hrubieszów, stan. 1A. Wczesnośredniowieczny piec kopulasty

Rys. S. Gurba

Dalsze konieczne prace na stanowisku 1 A przyniosą niewątpliwie cały szereg nowych danych do lepszego poznania historii osadnictwa na tym terenie.

*Państwowe Muzeum Archeologiczne w Warszawie  
Wydział Ochrony Zabytków Archeologicznych  
Min. Kultury i Sztuki*

JERZY GŁOSIK, JAN GURBA

#### GENERAL RESULTS OF EXCAVATIONS AT STRZYŻÓW, DISTRICT OF HRUBIESZÓW, IN 1961

In 1961 the excavations at Strzyżów, district of Hrubieszów, were conducted on behalf of the State Archaeological Museum in Warsaw and of the Curator of Ancient Monuments for the province of Lublin. As a result the northern and southern limits of particular phases of ancient and medieval habitation on site A1 have been roughly defined and the degree of destruction done to culture layers by recent digging has been determined. Revealed traces of ancient habitation have been attributed to the following cultures of the Neolithic and Bronze Ages: the Linear Pottery, the "Painted Ware" (or Tisza), the Funnel Beaker, the Globular Amphora and various groups of the neolithic Corded Ware, Strzyżów and Trzciniac (also Komarów type) cultures. In addition, also remains of the Lusatian and Venedian cultures (Late La Tène and Early Roman periods) along with materials from the Early Middle Ages have come to light.