

ELŻBIETA DĄBROWSKA

SPRAWOZDANIE Z BADAŃ SONDAŻOWYCH PRZEPROWADZONYCH NA GRODZISKU WCZESNOŚREDNIOWIECZNYM W SZCZAWORYŻU, POW. BUSKO, W 1960 ROKU

W dniach od 26 czerwca do 11 lipca 1960 roku przeprowadzono wstępne prace wykopaliskowe na terenie znanego z literatury¹, lecz nie badanego dotychczas grodziska Wały (szwedzkie?) w Szczaworyżu, pow. Busko. Prace prowadzono z ramienia Komisji Archeologicznej Oddziału PAN w Krakowie².

Grodzisko znajduje się w odległości 1 km na południe od zabudowań wsi Szczaworyż przy drodze prowadzącej ze Szczaworyża do Skotnik Wielkich. Leży ono na północno-zachodnim zboczu dość dużego wzniesienia marglowego. Poniżej grodziska, u stóp wzgórza, znajdują się źródła strumyka wpadającego do rzeczki Moskali, lewobrzeżnego dopływu Nidy.

Grodzisko ma kształt nieregularnego wieloboku zbliżonego do trapezu z zaokrąglonymi rogami, wyciągniętego wzdłuż linii biegnącej z południowego-wschodu na północny-zachód (ryc. 1). Od strony południowo-wschodniej odcinają grodzisko od kulminacji wschodniej dwa dość wysokie wały przedzielone i poprzedzone fosami (ryc. 4). Pozostałe partie grodu bronione są wałami potrójnymi (ryc. 2), które jednak od strony północno-zachodniej zostały zniszczone przez kamieniołom. Na uwagę zasługuje sposób łączenia wałów w partii wschodniej, gdzie krzyżujące się wały tworzą prawdopodobnie rodzaj konstrukcji wjazdowej. Należy jednak pamiętać, że w konstrukcji wałów mogły zajść duże zmiany przy przebudowie fortyfikacji w czasie wojen szwedzkich³.

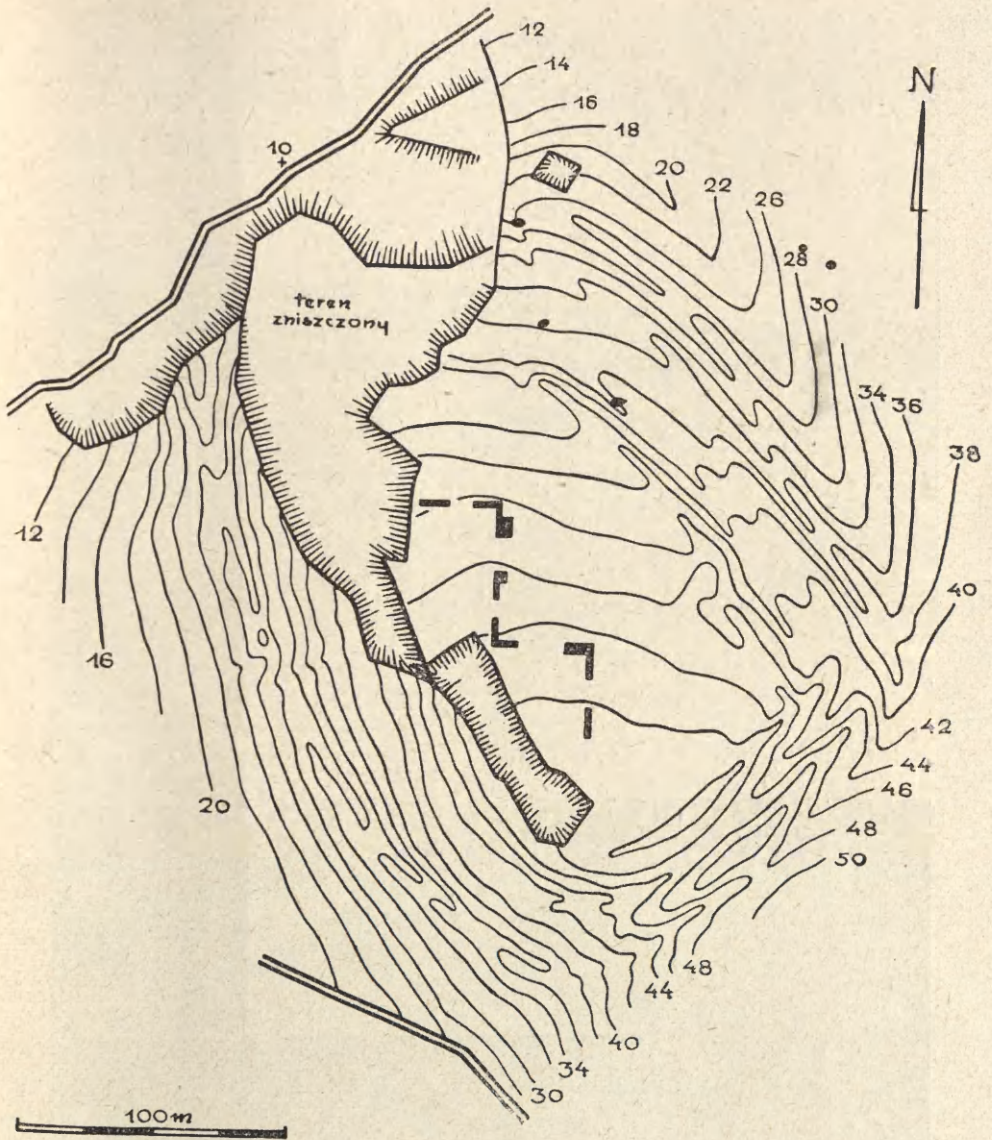
Powierzchnia grodziska wraz z wałami wynosi około 6 ha. Sam gród właściwy posiada wymiary 200 × 125 m, przy czym powierzchnia jego jest dość silnie nachylona z południowego-wschodu na północny-zachód (spadek stoku wynosi około 13 m).

Badania prowadzone w 1960 roku miały charakter przygotowawczy dla prac, które mają być prowadzone w latach następnych na szerszą skalę. Celem ich było stwierdzenie charakteru i grubości warstwy kulturowej oraz obecności i rozmieszczenia osadnictwa na obszarze grodu właściwego. Chcąc uchwycić jak największy obszar terenu, nie niszcząc go równocześnie, posługiwano się w czasie badań przerywa-

¹ E. Majewski, *Materiały do mapy archeologicznej*, „Światowit”, t. 4: 1905, s. 154.

² W pracach wykopaliskowych udział wzięli: H. Kanik, J. Kołodziejczyk i L. Krzywda — studenci Uniwersytetu Jagiellońskiego.

³ W *Słowniku geograficznym* czytamy: „na polach wsi (Szczaworyż) znajdują się starożytne okopy, odnowione w czasie wojen szwedzkich przez Śmigielskiego”. *Słownik geograficzny Królestwa Polskiego i Litwy*, t. XI. Warszawa 1890. s. 826.



Ryc. 1. Szczaworyż, pow. Busko. Plan grodziska z zaznaczeniem wykopów sondażowych przeprowadzonych w roku 1960

Rys. T. Wenhrynowicz

nymi rowami kontrolnymi o szerokości 1 m, biegnącymi wzdłuż linii północ—południe i wschód—zachód, krzyżującymi się nawzajem (ryc. 1). Ogółem wykonano około 100 m rowu biegnącego wzdłuż czterech zasadniczych linii kierunkowych. Ze względu jednak na wzięcie części terenów grodziska pod uprawę przebadano jedynie jego partię południową i południowo-wschodnią.



Ryc. 2. Szczaworyż, pow. Busko. Widok grodziska od południowego zachodu
Fot. A. Wasilewicz



Ryc. 3. Szczaworyż, pow. Busko. Palenisko w chacie nr 1

Fot. A. Wasilewicz

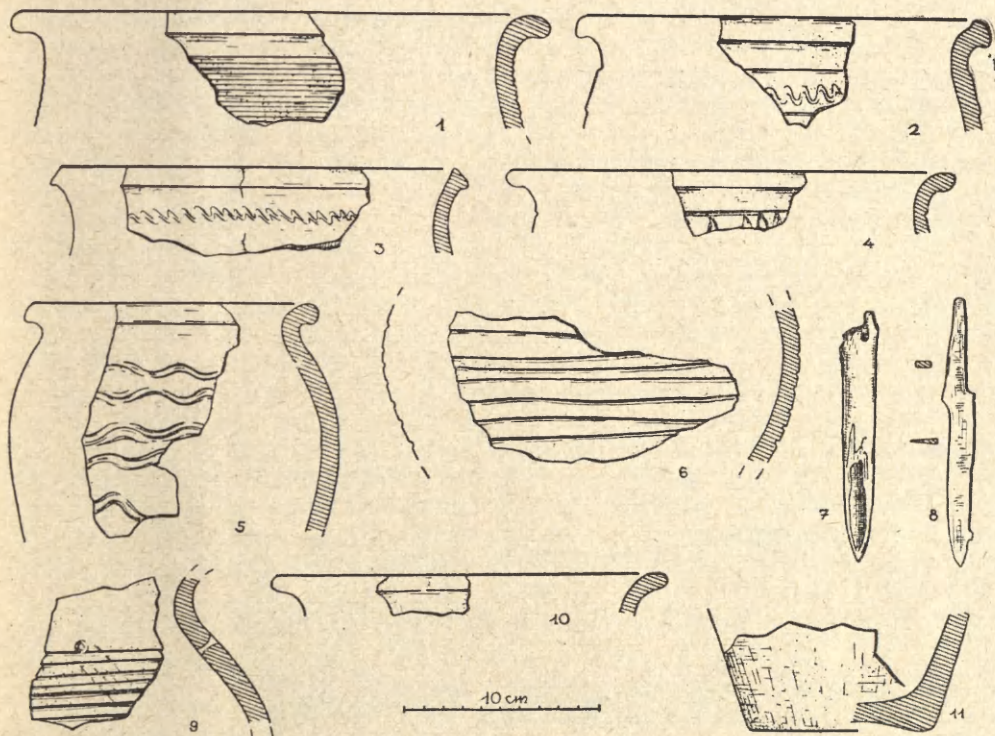


Ryc. 4. Szczaworyż, pow. Busko. Panoramiczny widok grodziska od północnego wschodu

Fot. A. Wasilewicz

<http://rcin.org.pl>

W wyniku prac wykopaliskowych odkryto 6 obiektów mieszkalnych i gospodarczych, z których jeden w pełni odsłonięto i wyeksplorowano. Była to chata o nieregularnym zarysie, posiadająca dwupoziomowe palenisko ułożone z drobnych kamieni (ryc. 2). Należy przy tym podkreślić, iż wspomniane obiekty grupują się w południowej części grodu, natomiast w partii największego wzniesienia w części południowo-wschodniej nie znaleziono śladów osadnictwa. Warstwa kulturowa na całej powierzchni posiadała małą miąższość nie przekraczającą 25 cm i zawierała bardzo skąpą ilość zabytków.



Ryc. 5. Szczaworyż, pow. Busko. Zabytki ruchome znalezione w czasie badań sondazowych w roku 1960:

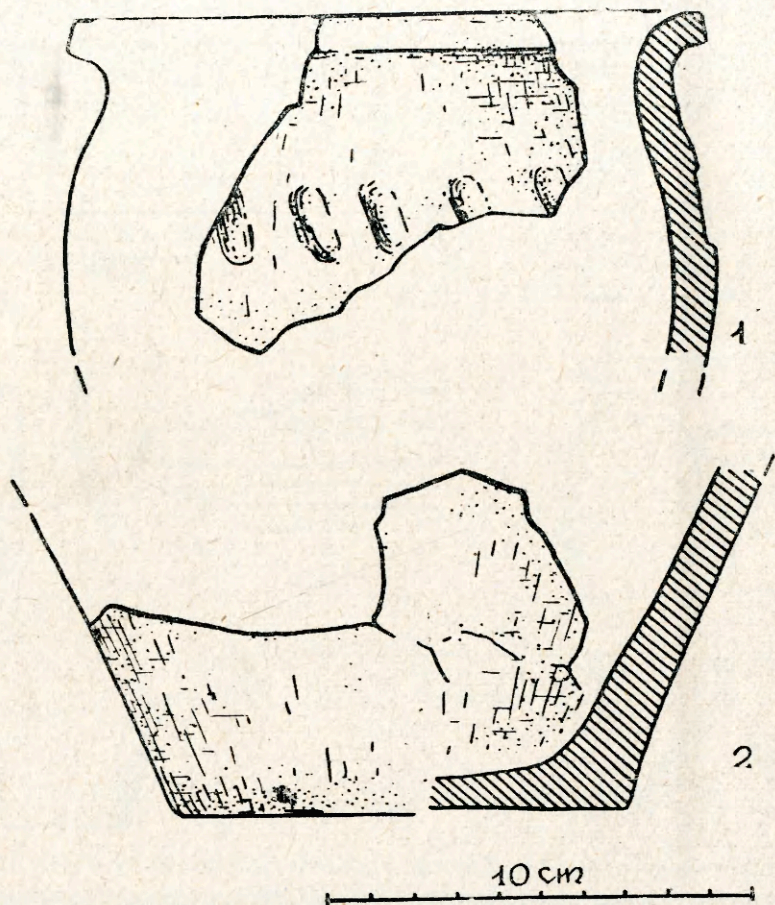
1-4 — ceramika grupy drugiej; 5, 6 — ceramika grupy pierwszej; 7 — sztyło kościane; 8 — nóżek żelazny; 9, 10 — ceramika grupy pierwszej; 11 — ceramika grupy drugiej

Rys. T. Wenhryniewicz

Ponadto oczyszczono kilka profiliów wkopów gospodarczych na wałach i między-wału. Pozwalają one przypuszczać, iż dolne partie wałów uzyskano przez pogłębienie otaczającego je terenu, górne tworzył natomiast nasyp kamienny, pod którym zachował się humus pierwotny spoczywający na zwietrzelinie margli górnokredowych i występujących na niej resztkach pokrywy glacialnej.

Stwierdzona w czasie badań mała miąższość warstwy kulturowej mogła być zarówno spowodowana czynnikami naturalnymi, np. erozją i denudacją stoków czy twardością podłoża, jak i krótkotrwałością osadnictwa. Przeciw drugiej z tych możliwości przemawia fakt znalezienia dwóch różnych grup ceramiki, występujących w odrębnych obiektach.

Pierwsza grupa ceramiki szczaworyskiej wykonana jest z gliny silnie schudzonej dużą domieszką gruboziarnistego łucznia i piasku ze śladami obtaczania w górnej części naczyń. Brzegi słabo wygięte o nierozwiniętej krawędzi. Większość naczyń nieornamentowana, tylko nieliczne zdobione prostymi liniami poziomymi lub pasmem linii falistych (ryc. 5/5—6, 9—10). Wyjątkowo pojawiają się fragmenty ceramiki białej (wykonanej z gliny z domieszką wapnia) o nieco doskonalszej technice wykonania i wypale.



Ryc. 6. Szczaworyż, pow. Busko. Ceramika znaleziona w czasie badań powierzchniowych

Rys. T. Wenhryniewicz

Ceramika grupy drugiej wykonana jest z tłustej gliny białej i brunatnej schudzonej dodatkiem wapnia lub drobnoziarnistego piasku, całkowicie obtaczana, brzegi silnie wychylone na zewnątrz, krawędź rozwinięta, najczęściej w kształcie tzw. jedynki. Niekiedy pojawiają się także ułamki naczyń wykonane z gliny silnie schudzonej gruboziarnistą domieszką. Ułamki naczyń grupy drugiej zdobione są ornamentem pojedynczych linii falistych i żłobków poziomych (ryc. 5/1—4, 11).

Przedstawione powyżej dane pozwalają przypuszczać, iż mamy tu do czynienia z ceramiką należącą do pierwszej (VII—IX wiek) i drugiej fazy (X—XII wiek) ceramiki małopolskiej. Ze względu jednak na drugorzędne cechy ceramiki szczaworyskiej możemy spróbować zawęzić jej ramy chronologiczne do schyłku fazy I, tj.

wieku IX, i początków fazy II, tj. X—XII wieku. Oprócz ceramiki z zabytków ruchomych należy wymienić jeszcze nożyk żelazny (ryc. 5/8) i szydło kościane (ryc. 5/7) oraz tzw. „chrabki żelazne” znalezione na międzywalu, które nie przynoszą jednak bliższych danych dla datowania stanowiska. A zatem chronologię grodziska należy zamknąć hipotetycznie w ramach od IX do XII wieku, choć niewątpliwie dalsze badania poczynią w niej znaczne zmiany.

Obok badań sondażowych przeprowadzono również na wiosnę i w jesieni 1960 roku badania powierzchniowe, które pozwoliły na stwierdzenie istnienia śladów osadnictwa nie tylko na terenie grodu właściwego, ale i na międzywalu. Ze znalezionych w czasie badań zabytków ruchomych zasługuje na uwagę fragment górnej części słabo obtaczanego naczynia, zdobionego ornamentem w formie pasma pionowych wgłębień (bardzo rzadko spotykanego w wczesnośredniowiecznej ceramice małopolskiej) (ryc. 6). Poza terenem grodziska osadnictwo wczesnośredniowieczne wystąpiło jedynie na polach położonych na wschód od niego, w kotlinie wspomnianego powyżej strumienia⁴. Gród szczaworyski jest dużym grodem jednodziałowym typu osadniczego, położonym z dala od sieci rzecznej i późniejszej sieci drożnej. Charakter jego i funkcja nie zostały dotychczas wyjaśnione.

W wczesnośredniowiecznych źródłach pisanych brak jest jakiegokolwiek wzmianki o grodzie szczaworyskim. Wieś Szczaworyż wymieniona została po raz pierwszy w dokumencie z 1190 roku jako płacąca dziesięciny klasztorowi premonstrantek w Busku z nadania biskupa Gedki⁵. W rachunkach kolektorów papieskich z początków XIV wieku znajdujemy w Szczaworyżu kościół parafialny⁶, noszący starożytnie wezwanie Św. Jakuba apostoła i Św. Leonarda Wyznawcy⁷. Możemy zatem przypuszczać, iż upadek grodu nastąpił przed końcem wieku XII. Istniejący wokół Szczaworyża pierścień osad służebnych (Konary (dawniej Koniary), Kuchary, Łągiewniki, Owczary, Skotniki Wielkie, Strzelce, Szczytniki i Żerniki Górne, pow. Busko, oraz Żerniki Dolne, pow. Chmielnik) wiąże czas jego funkcjonowania z panowaniem pierwszych Piastów (rozkład organizacji służebnej rozpoczyna się na przełomie XI i XII wieku). Nie wyjaśnia to jednak ani charakteru, ani funkcji omawianego grodu, dla którego trudno znaleźć miejsce w sieci grodów książęcych i kasztelańskich.

Zakład Archeologii Polski IHKM PAN
w Krakowie

ELŻBIETA DĄBROWSKA

REPORT ON TRIAL EXCAVATIONS CONDUCTED AT AN EARLY MEDIEVAL EARTHWORK AT SZCZAWORYŻ, DISTRICT OF BUSKO, IN 1960

The early medieval earthwork lies 1 km south of the village of Szczaworyż, on the northwestern slope of a relatively high marl eminence. The earthwork is shaped like an irregular polygonal, approaching a trapeze with rounded corners. Two high ramparts separate it from the culmination of the hill, while the remaining slopes

⁴ E. Dąbrowska, *Sprawozdanie z badań powierzchniowych przeprowadzonych w roku 1960 w dorzeczu Nidy*, „Sprawozdania Archeologiczne”, t. 16 (w druku).

⁵ J. K. Kochanowski, *Zbiór ogólny przywilejów i spominków mazowieckich, Codex diplomaticus et commemorationum Masoviae generalis*, Warszawa 1919, t. I nr 124, s. 119.

⁶ *Monumenta Poloniae Vaticana*, t. I, Kraków 1913, s. 115, ed. J. Ptaśnik.

⁷ J. Długosz, *Liber beneficiorum dioecesis Cracoviensis*, t. II, Kraków 1864, s. 370 i n.

were protected by a triple rampart. The overall area covered by the earthwork measures some 6 hectares.

In 1960 only preliminary examination was carried out. We made a series of trial trenches forming a double cross and measuring in overall length 100 m. Several ditches dug into the ramparts and in between were cleaned. They suggest that the lower parts of the ramparts were obtained by digging into the slopes of the hill, while their upper parts were built of stones beneath which original humus has been preserved.

The excavation revealed six objects serving for habitation and for other purposes. They were grouped in the central part of the earthwork, whereas the higher south-eastern terrace was unoccupied.

The explored objects contained potsherds, fragments of animal bones, an iron knife and an awl of horn. The pottery of Szczaworyż falls into two main groups: 1. Pots from clay with a considerable amount of coarse-grained admixture. They were made by hand with only upper parts finished on wheel. 2. Pots from fat clay tempered by admixture of broken limestone or fine-grained sand. They were made by hand and finished by means of potter's wheel, decorated.

On the ground of parallels from Little Poland we may attribute the first group of the discussed pottery to the 7th-9th centuries and the second group to the 10th-12th centuries. Consequently the hypothetical period of the functioning of the stronghold would cover the 9th-12th centuries. We are allowed to suppose that the stronghold declined before the end of the 12th century. This supposition rests on the fact that the village of Szczaworyż is mentioned in written records under the year 1190, while to the stronghold itself no reference is made.