

## Okres wczesnośredniowieczny

WŁADYSŁAW ŁOSIŃSKI

### BADANIA WYKOPALISKOWE STACJI ARCHEOLOGICZNEJ KOŁOBRZEG IHKM PAN W 1961 ROKU

W 1961 r. Stacja Archeologiczna Kołobrzeg IHKM PAN kontynuowała prace badawcze na zachodnich peryferiach dawnej ziemi kołobrzesckiej. W latach 1959—60 przeprowadzono w tym rejonie badania na grodzisku w Kędrzynie, pow. Kołobrzeg, które w świetle uzyskanych materiałów można datować na przełom wieków VIII/IX—2 poł. IX w., najpóźniej do końca IX w.<sup>1</sup> W 1961 r. rozpoznano grodzisko w Gołańczy Pom., pow. Gryfice, położone ok. 1 km na pñ.-zach. od obiektu kędrzyńskiego, na przeciwnym brzegu terasy doliny rzeki Dębosznicy. Materiał ceramiczny pochodzący z uprzednio przeprowadzonych badań powierzchniowych pozwalał przypuszczać, że grodzisko w Gołańczy Pom. użytkowano w okresie po spaleniu grodu kędrzyńskiego, wystąpienie zaś ceramiki całkowicie obtaczanej zdawało się potwierdzać sugestie szeregu badaczy lokalizujących w tym rejonie Herbordowe Nakło<sup>2</sup>.

Grodzisko w Gołańczy Pom., zajmujące powierzchnię ok. 3800 m<sup>2</sup>, otoczone jest wałami — podobnie jak obiekt kędrzyński — jedynie od strony dojsć z wysoczyzn terenowych. Na tych odcinkach gród broniony był dodatkowo fosami. Brama grodowa znajdowała się prawdopodobnie w części pñ.-wsch., w miejscu, gdzie widoczne jest wyraźne przerwanie biegu wału. Badania wykopaliskowe przeprowadzono w trzech punktach, odsłaniając powierzchnię 172,35 m<sup>2</sup>. Wykop I (108,75 m<sup>2</sup>), usytuowany mniej więcej prostopadle<sup>3</sup> do południowego wału, obejmował wewnętrzny stok nasypu wałowego oraz część wnętrza grodu. W pñ.-wsch. części obiektu wytyczono wykopy II i III (48,75 m<sup>2</sup>) w miejscu, gdzie gród łagodnym cyplem wcinął się w dolinę rzeki. Jedna z działek wykopu III obejmowała skraj wewnętrznego

<sup>1</sup> A. Urbańska, *Sprawozdanie z badań wykopaliskowych na grodzisku wczesnośredniowiecznym w Kędrzynie, pow. Kołobrzeg*, „Sprawozdania Archeologiczne”, t. 14: 1963, s. 154—160; W. Łosiński, A. Urbańska, *Drugie sprawozdanie z badań wykopaliskowych na grodzisku wczesnośredniowiecznym w Kędrzynie, pow. Kołobrzeg*, tamże, s. 163—174.

<sup>2</sup> R. Kiersnowski, „Kłodona”-Kłodzień, wczesnośredniowieczna osada pomorska, „Studia Wczesnośredniowieczne”, t. 3: 1955, s. 101, przyp. 33, s. 121, niesłusznie identyfikował Nakło z grodem kędrzyńskim; L. Leciejewicz, *Wczesnośredniowieczny Kołobrzeg*, „Slavia Antiqua”, t. 7: 1960, s. 320, przyp. 61, wskazał, że Nakło wiązać można jedynie z grodem w Gołańczy Pom.; por. też tenże, *Badania archeologiczne w Kołobrzegu w 1955 roku*, „Spraw. Arch.”, t. 3: 1957, s. 127—128; tenże, *Kilka uwag o najstarszych ośrodkach państwa zachodniopomorskiego*, „Studia i Materiały do Dziejów Wielkopolski i Pomorza”, t. 5: 1959 z. 1, s. 13; W. Łosiński, *Badania powierzchniowe w dorzeczu Regi i Parsęty*, „Materiały Zachodnio-Pomorskie”, t. 3: 1957, s. 177—180, 184—185.

<sup>3</sup> Wytyczanie wykopów nastęrczało znaczne trudności ze względu na gęste porośnięcie lasem terenu wnętrza grodziska.

lica wału, dzięki czemu również i na tym odcinku uzyskano powiązanie poszczególnych warstw osadniczych z warstwami usypiska wałowego. Wykop IV (14,85 m<sup>2</sup>) miał dostarczyć bardziej szczegółowych informacji na temat konstrukcji obronnych grodu. Chodziło mianowicie o stwierdzenie, czy widoczne obecnie w terenie zakończenie ramienia południowego wału odzwierciedla rzeczywiście sytuację z okresu użytkowania obiektu, a jeżeli tak — co wydawało się bardzo prawdopodobne — to jak wyglądała konstrukcja tej partii wału, a ponadto czy gród poza wałami — od strony doliny rzeki — broniony był jakimiś konstrukcjami typu palisadowego. Ze względu na trudności wynikające z gęstego zadrzewienia tej partii grodziska wytyczono tu jedynie mały wykop, zdając sobie sprawę, iż może nie dostarczyć on wyczerpującej odpowiedzi na wyszczególnione powyżej pytania.

We wszystkich wykopach stwierdzono zbliżony układ stratygraficzny. W partiach przywałowych poniżej warstwy ściółki leśnej i próchnicy współczesnej (w-wa I) zalegała warstwa jasnobrunatnej piaszczystej ziemi z domieszką żwirku, strukturalnie nawiązująca do warstw usypiska jądra wału grodowego (w-wa Ia). W świetle wyników osiągniętych w wykopach I i III oraz wierceń wykonanych małym świdrem geologicznym stwierdzono, że warstwa ta biegnie równolegle do wału pasem o dość znacznej szerokości ok. 10 m. Warstwa nie nosi w zasadzie charakteru zsuwu wałowego, bądź też rozsypiska powstałego w wyniku spalenia, czy też zburzenia grodu. Powstała ona w rezultacie rozwłóczenia górnej partii wału (wału najmłodszej fazy osadniczej?) prawdopodobnie w czasie jakichś szerszych prac niwelacyjnych mających, być może, miejsce w okresie zadrzewiania terenu zajętego przez gród.

W partiach przywałowych, poniżej warstwy Ia, oraz na odcinkach bardziej centralnie położonych bezpośrednio pod warstwą I zalegała brunatna, piaszczysta ziemia o miąższości ok. 0,30 m (w-wa Ib). Trudno pewnie ustalić, czy powyższa warstwa powstała w wyniku procesów osadniczych. Wystąpił w niej jedynie nieliczny, i to zazwyczaj drobny materiał ceramiczny, nie tworzący zwartego zespołu zarówno pod względem typologicznym, jak i chronologicznym. Pierwotnie przypuszczano, że mamy tu do czynienia z warstwą próchnicy narosłą po zarzuceniu grodu, przed momentem rozwłóczenia wału grodowego. Interesujących danych dostarczyły jednak materiały uzyskane na działkach C-D, G-H wykopu I. W zagłębieniu powstałym na miejscu domostwa wkopanego w calcowy żwir, a chronologicznie odpowiadającego starszym fazom użytkowania obiektu, odsłonięto warstwę osadniczą ciemno zabarwionej ziemi z węgielkami drzewnymi i grudkami polepy (w-wa Ic), z zawartością materiału ceramicznego nawiązującego do XI-wiecznych form znanych z grodziska kołobrzeskiego. Można by stąd wnosić, że gród w Gołańczy Pom. wykorzystywano również w młodszych fazach wczesnego średnowiecza, a warstwa Ib reprezentuje poziom osadniczy z tego czasu, zniszczony w okresie późniejszym, najprawdopodobniej w czasie uprawy terenu wnętrza grodu. W warstwie Ib wystąpiły zarówno nieliczne ułamki naczyń całkowicie obtaczanych na kole garncarskim, z charakterystycznym ornamentem poziomych bruzd, nawiązujące do zespołu XI-wiecznego (w-wa Ic) odsłoniętego powyżej wzmiankowanego już domostwa, jak również ułamki naczyń typowych dla starszych nawarstwień na grodzisku gołańckim (w-wa II), które mogły się tu dostać drogą naruszenia pierwotnego układu stratygraficznego.

W nienaruszonym zespole XI-wiecznym, obok wzmiankowanego już materiału ceramicznego, wystąpiły dość licznie, zazwyczaj fragmentarycznie zachowane i silnie zniszczone przez korozję, przedmioty żelazne oraz brązowa sprzączka do pasa, którą możemy posłużyć się również jako elementem datującym.

Odrębne zagadnienie stanowi problem, czy w XI w. mamy do czynienia z osadą otwartą, istniejącą na miejscu starszego grodu, czy też z osadnictwem typu grodowego. Warstwa Ib zalegała na warstwie II, częściowo zaś nachodziła na współczesny

tej ostatniej ziemny nasyp wałowy (w-wa III) licowany konstrukcjami drewnianymi. Na podstawie kąta nachylenia konstrukcji przypuszczamy, że wał posiadał dość znaczną wysokość, pokrywającą się w przybliżeniu z poziomem współczesnym (nie wliczając w to konstrukcji zwieńczających), tym samym w okresie narastania warstwy Ib istniałyby ślady starszych umocnień w postaci nasypu ziemnego, górującego nad obszarem zabudowanym. Należy tu jednak dodatkowo uwzględnić masyw ziemi tworzący zalegającą powyżej warstwy Ib warstwę Ia. Można chyba przyjąć, że warstwa Ia powstała w rezultacie rozwlóczenia młodziej fazy wału, chronologicznie zbieżnej z okresem narastania warstwy Ib, datowanej na pełny XI wiek. Chronologia tejże warstwy, ustalona na podstawie analizy materiału zabytkowego z warstwy Ic, pozwala zarazem przyjąć sugestie wysuwane ostatnio w literaturze przedmiotu o możliwości identyfikowania grodu w Gołańczy Pom. z Herbordowym Nakłem, pod którym Bolesław Krzywousty w początkach XII w. zadał dotkliwą klęskę rycerstwu Pomorza Zachodniego. Rok 1119 (?) wyznaczałby nam zatem *terminus ad quem* użytkowania grodu w Gołańczy<sup>4</sup>.

Poniżej odsłonięto warstwę ciemno zabarwioną próchniczną ziemi z węgielkami drzewnymi i śladami spalenizny (w-wa II). Miąższość warstwy wahała się od 0,70 m w partiach przywałowych do kilku centymetrów na działkach bardziej centralnie usytuowanych. Zarówno w wykopie I, jak i III stwierdzono, że bezpośrednio u podnóża wału w warstwę II wciną się klinem ciemna piaszczysta ziemia ze spalenizną (w-wa IIa), będąca najprawdopodobniej pozostałością zsuwu z wału grodowego. W starszej fazie użytkowania grodu, którą reprezentuje właśnie warstwa II, mamy zatem do czynienia co najmniej z dwoma poziomami osadniczymi, wyróżnienie ich jednak na działkach obejmujących wnętrze grodu nie było możliwe ze względu na jednolitą konsystencję warstwy II.

Z warstwą II wiąże się szereg jam odsłoniętych w większości przypadków na działkach usytuowanych w pobliżu wału grodowego. Część z nich, co prawda, może nawiązywać do najstarszej fazy zasiedlenia obiektu, poprzedzającej wzniesienie wałów obronnych. Ogółem odsłonięto 9 jam, w tym 6 stanowi pozostałości domostw mieszkalnych, pozostałe 3 uznać należy za jamy typu zasobowego. W świetle rezultatów osiągniętych w wykopach II, III i IV wynika, że przy każdym domostwie znajdowała się najprawdopodobniej co najmniej jedna jama zasobowa. W obrębie wypełnisk domostw wyróżniono 3—4 poziomy mieszkalne, rzutujące na okres tworzenia się warstwy II. Ponadto w wykopie I jedna z jam wkopana była w starszą jamę, przy czym w obydwóch stwierdzono kilka poziomów użytkowania. Powyższe obserwacje wyraźnie konwenują z wynikami osiągniętymi przy eksploatacji styku warstw osadniczych z warstwami usypiska wału.

Na inwentarz warstwy II oraz wypełnisk jam złożył się zwłaszcza liczny materiał ceramiczny oraz szczątki osteologiczne. Z punktu widzenia typologicznego ceramika gołańska w porównaniu z naczyniami pochodzącymi z badań przeprowadzonych na grodzisku w Kędrzynie posiada bliższe nawiązania do form tzw. ceramiki wczesnosłowiańskiej. Wystąpiły tu naczynia słabo profilowane — pozbawione ornamentacji, ponadto formy o esowatym profilu oraz naczynia dwustożkowate. Z innych zabytków odnotować należy kilka przedmiotów żelaznych, m.in. noże, okucia i fragmenty grotów strzał, ponadto ułamek zgorzeliny (odprysk powstały w czasie obróbki kowalskiej), żuźle żelazne, nie tworzące jednak większych skupisk — jak to obserwowaliśmy na grodzisku kędrzyńskim, pojedyncze, bliżej funkcjonalnie nie określone przedmioty brązowe, gliniane przęśliki oraz ka-

<sup>4</sup> Na temat daty wydarzeń pod Nakłem por. ostatnio sugestie K i e r s n o w s k i e g o, *op. cit.*, przyp. 36.

mienne gładziki. Na specjalną uwagę zasługuje brązowa fibula o konstrukcji późnorzymskiej (fibule tego typu znane są również z najstarszych faz wczesnego średniowiecza), która znajduje się tu zapewne na złożu wtórnym, pośrednio jednak rzutuje chyba na początki użytkowania terenu objętego przez późniejszą zabudowę grodu.

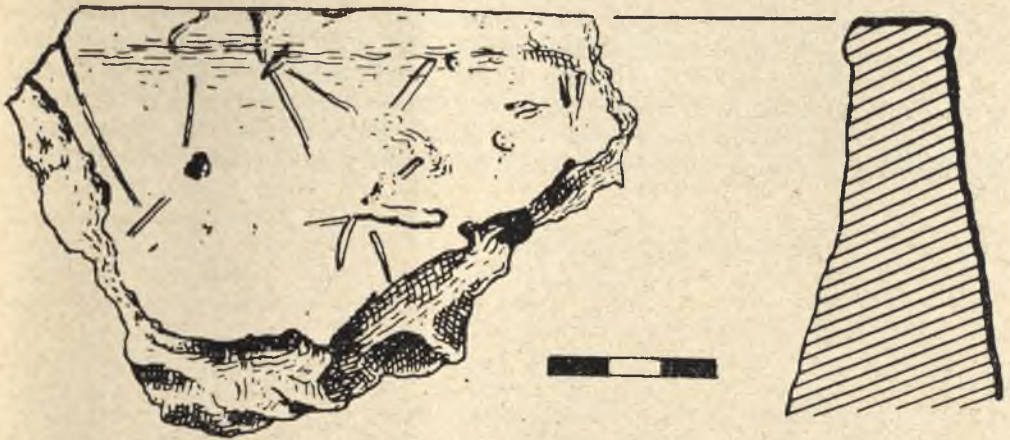
Brak pewnych elementów datujących zmusza nas do podjęcia próby datowania warstwy II głównie w oparciu o materiał ceramiczny. Na podstawie wyników wstępnej analizy ceramiki gołańckiej skłonni jesteśmy przypuszczać, że posiada ona więcej nawiązań do form znanych z osady otwartej w Kędrzynie aniżeli do materiału ceramicznego z warstw chronologicznie zbieżnych z okresem użytkowania grodu kędrzyńskiego. Dzięki możliwości dość precyzyjnego datowania ceramiki kędrzyńskiej można by zatem przypuszczać, że początki użytkowania grodziska w Gołańczy Pom. sięgają połowy, najpóźniej 2 poł. VIII w. Trudno również pewnie ustalić końcowy moment użytkowania grodu. Obok materiału ceramicznego pośrednią wskazówką byłoby fakt wystąpienia kilku poziomów palenisk w domostwach odkrytych u podnoża wału grodowego. Wydaje się, że pozwala to nam wysunąć hipotezę, która po dokładniejszym przeanalizowaniu całości materiału zabytkowego znajdzie, być może, pewniejsze podstawy, że gród w Gołańczy Pom. użytkowano co najmniej 100 lat. Powstał on zatem prawdopodobnie nieco wcześniej niż grodzisko kędrzyńskie, uległ zaś zburzeniu również nieco wcześniej bądź też współcześnie z grodem w Kędrzynie.

W świetle materiału ceramicznego, znalezionej zarówno w warstwach Ib oraz Ic, jak i w warstwie II, liczyć się należy z możliwością istnienia przerwy w użytkowaniu grodziska co najmniej w ciągu X w. W partiach przywałowych warstwa Ib miejscami rozdzielona była od warstwy II przez pokład jasnobrunatnej piaszczystej ziemi, będący prawdopodobnie pozostałością zniszczonej górnej partii starszego wału grodu. Ponadto nienaruszona warstwa z XI w., zachowana na niewielkim odcinku w wykopie I, nie zalegała bezpośrednio na nawarstwieniach wspomnianego już domostwa ze starszej fazy użytkowania grodu, lecz miejscami na dość grubym pokładzie niwelacyjnego żwiru.

Uzyskano również ciekawe dane na temat konstrukcji starszego wału grodu (w-wa III). Jądro stanowił piaskowo-żwirowy nasyp, licowany od strony wewnętrznej konstrukcjami drewnianymi, w postaci dość luźnej przekładki jednokierunkowej, umacnianej dodatkowo kołkami i gdzieniegdzie kamieniami. Bardziej masywnie umocnione było zakończenie ramienia południowego wału grodu (wykop IV). Na tym odcinku jądro wału obłożone było dwupoziomowym brukiem kamiennym, tworzącym rodzaj ławy, do którego dodatkowo przylegały konstrukcje drewniane w postaci dość chaotycznej przekładki dwukierunkowej, spoczywającej na jednopoziomowym bruku kamiennym. Całość ograniczona była dwoma rzędami palików, stanowiących zapewne pozostałości płotków plecionkowych.

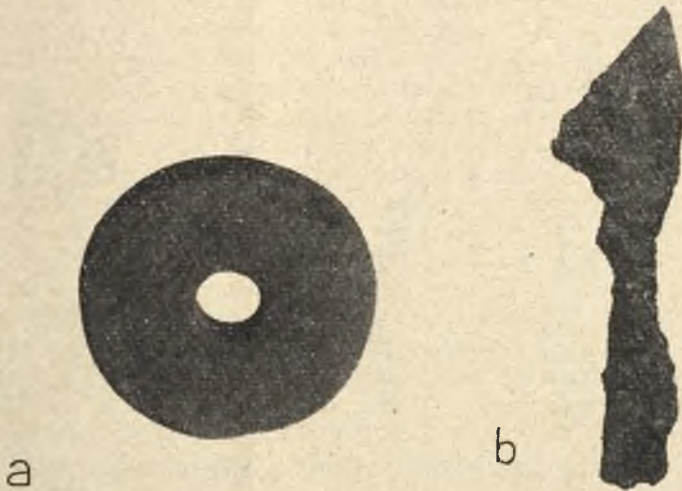
Bezpośrednio poniżej warstw usypiska wału oraz częściowo warstwy II odsłonięto nawarstwienia starszego osadnictwa — prawdopodobnie typu otwartego — w postaci dwóch domostw ziemiankowych. W obrębie pomieszczeń, rozkopanych fragmentarycznie, wyróżniono kilka poziomów użytkowania. Jedno z domostw co najmniej dwukrotnie uległo spaleni. Drugi pożar, mający miejsce w czasie zbrojnego napadu (w warstwie spalenizny znaleziono grot strzały, ryc. 2b, tkwiący w ściance rozbitej prąznicy, ryc. 1), pociągnął za sobą zniszczenie całej osady.

W wypełniakach domostw ziemiankowych znaleziono dość różnorodny materiał zabytkowy. W kilku poziomach użytkowania jednego z domostw natrafiono na znaczne nagromadzenie żelaznego żuźla. Z innych zabytków odnotować należy paciorek szklany, ułamek bursztynu, kilka przedmiotów żelaznych, gliniane pręśliki,



Ryc. 1. Golańcz Pom., pow. Gryfice. Ułamek prażnicy z warstwy IV

Rys. S. Nyka



Ryc. 2. Golańcz Pom., pow. Gryfice. Wykopy I i III. Zabytki z warstwy IV:

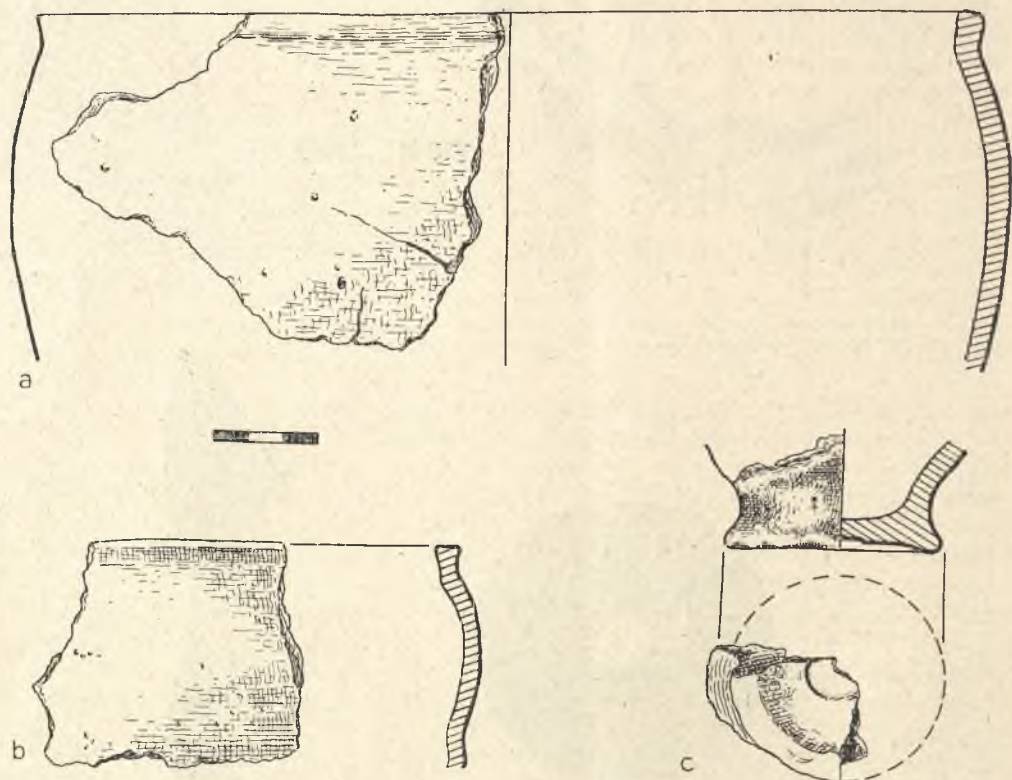
a — krążek kamienny; b — żelazny grot strzały

Fot. A. Nitsche

kamienne krążki (ryc. 2a) i osetki oraz dość liczny materiał ceramiczny, zazwyczaj pozbawiony ornamentacji (ryc. 3). W tym świetle skłonni jesteśmy roboczo datować okres użytkowania osady co najmniej na VII—VIII w., jakkolwiek nie wykluczamy również możliwości powstania osady już w ciągu VI w. na co, jak nam się wydaje, wskazuje wzmiankowana już powyżej brązowa fibula, aczkolwiek znaleziona na złożu wtórnym, w nawarstwieniach chronologicznie zbieżnych z okresem użytkowania grodu.

W 1961 r. Stacja Archeologiczna Kołobrzeg IHKM PAN kontynuowała ponadto prace badawcze nad kędrzyńskim kompleksem osadniczym. Na polach, na pin.

wsch. od grodziska, znaleziono w pierwszych latach badań znaczne nagromadzenie wczesnośredniowiecznego materiału ceramicznego (stan. 2). Przypuszczano, że istniało tu rozproszone osadnictwo typu podgrodowego, aczkolwiek nie wykluczano również i innej ewentualności. Archaiczność niektórych form ceramicznych pozwalała bowiem liczyć się z możliwością istnienia w tym rejonie dalszej części osady odsoniętej fragmentarycznie poniżej umocnień obronnych grodu (stan. 1) kędrzyńskiego. Przed



Ryc. 3. Gołańcz Pom., pow. Gryfice. Wykop I. Ułamki naczyń glinianych z warstwy IV

Rys. S. Nyka

podjęciem prac wykopaliskowych przeprowadzono rozpoznanie terenu drogą wierceń małym świdrem geologicznym. W otworach wiertniczych nie udało się niestety wyróżnić warstwy, w której można by z całą pewnością upatrywać warstwy osadniczej. Calec — w postaci żwirku — wystąpił mniej więcej na głębokości 0,70 m od poziomu współczesnego. Do tej głębokości — w świetle wypowiedzi kierownictwa PGR-u Kędrzyno — przeprowadzono w tym rejonie tzw. głęboką orkę. Istniało zatem niebezpieczeństwo, że nastąpiło tu wymieszanie warstw próchnicy współczesnej z domniemaną warstwą kulturową. Mały wykop sondażowy (2,5×10,0 m) wytyczono na obszarze masowo występującej na powierzchni ceramiki oraz prawdopodobnie w bezpośrednim sąsiedztwie plam spalenizny zaobserwowanych przez miejscowych chłopów w czasie wiosennych i jesiennych prac rolnych. Rezultaty badań wiertniczych znalazły potwierdzenie w wynikach osiągniętych w wykopie.

Powyżej calca zalegała w zasadzie jednobarwna, ciemna, próchniczna ziemia z dużą zawartością materiału ceramicznego wzrastającego ilościowo w dolnych warstewkach głębokościowych. Charakter materiału nie pozwala niestety na udzielenie jednoznacznej odpowiedzi na temat chronologii wykorzystywania tych terenów dla celów osadniczych. Najbardziej prawdopodobne wydaje się przypuszczenie, że istniało tu zarówno osadnictwo chronologicznie zbieżne z osadą otwartą, znaną z systematycznych badań przeprowadzonych na grodzisku w Kędrzynie, jak również rozproszone osadnictwo współczesne grodomi.

Przeprowadzono również badania sondażowe na kępie przylegającej do zachodnich stoków wyniesienia grodu (stan. 3). Odsłonięto tu m.in. domostwo półziemiankowe o założeniu owalnym, z wejściem umieszczonym od strony północnej, wzdłuż jednej z dłuższych ścian. W narożniku zach. odkryto palenisko wyłożone kamieniami z dość dużą ilością materiału kostnego. W sąsiedztwie domostwa natrafiono na płytką jamę z prawie w całości zachowaną prężnicą spoczywającą na dość intensywnej warstwie spalenizny. Wśród inwentarza zabytkowego, znalezionego w obrębie wykopu, na wyróżnienie zasługują fragmenty żelaznych noży, gliniane przęśliki, szydło kościane z otworem oraz ułamek żuźla, a ponadto liczne fragmenty naczyń glinianych, wyraźnie nawiązujące do form znanych z warstw chronologicznie zbieżnych z okresem użytkowania grodu w Kędrzynie.

W 1961 r. zakończono badania archeologiczne na zachodnich peryferiach dawnej ziemi kołobrzeskiej nad kędrzyńsko-gołańckim kompleksem osadniczym, realizując tym samym pierwszy etap prac nad zapleczem społeczno-gospodarczym wczesnośredniowiecznego Kołobrzegu. Warto tu pokrótce zreferować najistotniejsze rezultaty trzyletniej batalii wykopaliskowej: 1. Stwierdzono, że grody w Kędrzynie i Gołańczy Pom. wzniesiono na miejscu starszych, prawdopodobnie nie obwarowanych osad o zabudowie ziemiankowej, sięgających swymi początkami wczesnych faz okresu wczesnośredniowiecznego. Starszą z osad — osadę w Gołańczy Pom. — użytkowano już co najmniej w VII w., chronologicznie zatem odpowiada ona najstarszym śladom słowiańskiego osadnictwa na terenie kołobrzeskiego kompleksu osadniczego (Mons Salis)<sup>5</sup>. Uzyskano tym samym nowe materiały wykazujące błędność wszelkich koncepcji o tzw. pustce osadniczej na Pomorzu Zachodnim w VII w. 2. W świetle tegorocznych rezultatów grody w Kędrzynie i Gołańczy Pom. rysują się nam jako ośrodki najprawdopodobniej jednostek osadniczych typu pola. Dzięki możliwości dość precyzyjnego datowania materiału zabytkowego, głównie w oparciu o elementy datujące, odkryte na grodzisku kędrzyńskim, istnieje możliwość prześledzenia zmian zachodzących w strukturze społeczno-ekonomicznej oraz organizacyjno-ustrojowej, a być może i demograficznej w obrębie niewielkiego regionu osadniczego na odcinku co najmniej VII—IX w. 3. Badania przeprowadzone na grodzisku w Gołańczy Pom., a zwłaszcza w Kędrzynie, dostarczyły ponadto ciekawych materiałów ilustrujących znaczenie wymiany dalekosiężnej i kształtującej się wytwórczości rzemieślniczej w rozwoju małych gródków prowincjonalnych strefy nadbałtyckiej.

*Stacja Archeologiczna IHKM PAN  
w Kołobrzegu*

<sup>5</sup> L. Leciejewicz, W. Łosiński, *Badania archeologiczne w Kołobrzegu w 1958 r.*, „Spraw. Arch.”, t. 11: 1960, s. 51—53, 55.

WŁADYSŁAW ŁOSIŃSKI

EXCAVATIONS CONDUCTED IN 1961 BY THE KOŁOBRZEG ARCHAEOLOGICAL  
STATION OF THE INSTITUTE OF THE HISTORY OF MATERIAL CULTURE,  
POLISH ACADEMY OF SCIENCES

The plan of studies on the early medieval settlement of the western outskirts of the former Kołobrzeg region included excavation of the earthwork at Gołańcza Pom., district of Gryfice, situated some 1 km to the north-west of the earthwork of Kędzierzyn, district of Kołobrzeg, previously examined. In 1961 the Archaeological Station of IHKM PAN at Kołobrzeg conducted excavations in three points, uncovering 172,35 square m. Two phases of settlement were discerned, one dated to the 2nd half of the 8th or at the latest to the close of the 9th century and the other to the full 11th century. If we are right in identifying the examined stronghold with the stronghold of Nakło referred to by Herbord, then its end should fall to the early 12th century. Several pits serving for habitation or storage are associated with the oldest phase of the stronghold. To this period belong also defensive constructions preserved in the form of loose beams, widely spaced and laid in one direction. This structure, strengthened with pegs, faced the core of the rampart consisting of earth mound. Constructions from the younger phase have been destroyed.

Beneath the defence line of the stronghold fragments of subterranean huts of an older settlement have been disclosed. On the ground of archaeological remains this settlement, probably non-defensive, may be dated to the 7th-8th centuries. The occurrence of iron slag concentrated in the fill of one hut in considerable amount should be emphasized.

In 1961 two sections situated in the direct neighbourhood of the stronghold of Kędzierzyn were examined. One section yielded remains of a suburban settlement contemporary with the stronghold. In the other no traces of undisturbed culture layer were found.