

145. *Cornus sanguinea* L. (s.l.) — Dereń świdwa

Gatunek europejsko-zachodnioazjatycki (Hess, Landolt, Hirzel, 1967, Flora der Schweiz, 1). Według S. M. Waltersa (1968, w Flora Europaea, 2) *C. sanguinea* jest reprezentowany przez 2 podgatunki: subsp. *sanguinea* i subsp. *australis* (C. A. Meyer) Jáv. — ten ostatni traktowany jest często jako samodzielny takson. Północna granica zasięgu subsp. *australis* nie jest dokładnie znana, tym bardziej że między obydwoma podgatunkami przejściowe formy nie należą do rzadkości; jak podaje S. M. Walters (l.c.) sięga ona mniej więcej po wschodnią Czechosłowację. Tak więc zasięg tego podgatunku obejmuje: Bałkany, północną Turcję, północny Iran oraz Krym i Kaukaz, podczas gdy podgatunek typowy (subsp. *sanguinea*) rozprzestrzeniony jest głównie w pozostałej części Europy.

Północna granica zasięgu *C. sanguinea* przecina środkową część Wielkiej Brytanii oraz południową Skandynawię, gdzie w Norwegii dochodzi do 60° szer. geogr. pół. (Perring, Walters, 1962, Atlas of the British Flora; Hultén, 1971, Atlas över växternas utbredning i Norden). Następnie, w ZSSR, wzdłuż północnej Estonii kieruje się ona na południowy wschód po górną Wolgę, górny i średni bieg Dniepru, Równinę Ocko-Dońską (Riazań, Tambow) i Dniestr. Na południu Europy poza zasięgiem znajdują się: Wyspy Balearskie i Kreta (Walters, l.c.).

Mapę zasięgową *C. sanguinea* i jego form opracował dla europejskiej części ZSSR G. E. Grosset (1958, Biull. Mosk. Obsč. Ispyt. Prirody, Oddz. Biologii, 63,4).

Dereń świdwa spotykany jest często w podroście świetlistych lasów liściastych i mieszanych oraz w zaroślach, nad rzekami i jeziorami, a także na suchych słonecznych zboczach. Najwyższe jego stanowiska notowane były w Europie: w Tatrach Zachodnich na Słowacji — Babki 937 m n.p.m. (Kotula, 1889 - 1890, Rozmieszczenie roślin naczyniowych w Tatrach), w Tyrolu — 1350 m, w Alpach Wallijskich — 1550 m (Hegi, 1926, Ill. Fl. v. Mitteleur., 5,2), a poza Europą: w Turcji i Iranie — 1600 m (Chamberlain, 1972, w Flora of Turkey, 4; Polatschek, Rechinger, 1968, w Flora Iranica, 54).

W Polsce *C. sanguinea* reprezentuje grupę gatunków przechodnich. Rośnie głównie w lasach liściastych, w podszyciu łągu wierzbowo-topolowego (*Salici-Populetum*), łągu podgórskiego (*Carici remotae-Fraxinetum*) oraz w grądzie zachodnio- i wschodniopolskim (*Galio-Carpinetum* i *Tilio-Carpinetum*). Znaczną rolę może także odgrywać w ciepłych zaroślach typu *Peucedano cervariae-Coryletum*. Z reguły związany jest z glebami mineralnymi o odczynie zasadowym, obojętnym lub słabo kwaśnym (Medwecka-Kornaś, 1972, w Szata roślinna Polski, 1).

Występuje na niżu, rzadziej w niższych położeniach górskich, nie przekraczając zazwyczaj 700 m. Najwyżej położone stanowiska podawane są w paśmie Bukowicy z Beskidu Niskiego — do 450 m (Grodzińska, 1968, Fragm. Flor. et Geobot., 14,1), z Bieszczadów Zachodnich — do 600 m (Jasiewicz, 1965, Monogr. Bot., 20), z Gorców — do 645 m (Kornaś, 1957, Monogr. Bot., 5), z Karpat Zachodnich w paśmie Policy — do 690 m (Stuchlikowa, Stuchlik, 1962, Fragm. Flor. et Geobot., 8,3), z Beskidu Wyspowego — do 700 m (Towpasz, 1974, Monogr. Bot., 46) i ze Skalic Nowatorskich i Spiskich — do 750 m (Grodzińska, 1975, Fragm. Flor. et Geobot. 22, 1 - 2).

Mapa rozmieszczenia *C. sanguinea* w Polsce nie została dotychczas opracowana, a jedynie lokalne, punktowe mapy zestawili: J. Kornaś dla Gorców (l.c.), A. Hałubek i K. Towpasz dla Karpat (1973, Zesz. Nauk. UJ. Prace Bot., 1), J. B. Faliński i K. Falińska dla rezerwatu krajobrazowego "Dolina

rzeki Walszy' (1965, Mater. Zakł. Fit. Stos. UW, 7), a B. Sękowski i I. Zub dla linii brzegowych rzek w Borach Tucholskich (1977, Rocznik Sekc. Dendr. PTB, 30). Ponadto J. Hryniewicz-Sudnik (1967, Rocznik Sekc. Dendr. PTB, 21), sygnalizując możliwość występowania u nas dwóch krytycznych form *C. sanguinea*, które potraktował w randze gatunków (*C. australis* C. A. Meyer i *C. hungarica* Kárp.), sporządził mapę ich rozmieszczenia na terenie kraju.)

This is an European and west Asiatic species (Hess, Landlot, Hirzel 1967, Flora der Schweiz, 1). According to S. M. Walters (1968 in Flora Europaea, 2) *C. sanguinea* is represented by two subspecies: subsp. *sanguinea* and subsp. *australis* (C. A. Meyer) Jáv. This latter taxon is sometimes treated independently. The northern limit of the range of subsp. *australis* is not known well, particularly since transitory forms between the two subspecies are not infrequent. According to S. M. Walters (l.c.) it reaches eastern Czechoslovakia. Thus the range of this subspecies covers the Balkans, northern Turkey, northern Iran, the Crimea and the Caucasus, while type subspecies (subsp. *sanguinea*) is distributed primarily over the rest of Europe.

The northern limit of *C. sanguinea* distribution cuts across the central part of Great Britain and southern Scandinavia, where in Norway it attains 60° Latitude N. (Perring, Walters, 1962, Atlas of the British Flora; Hultén, 1971, Atlas över växternas utbredning i Norden). Then in USSR along northern Estonia the boundary extends southeasterly to the upper Volga, the upper and middle course of Dniepr, the Oka and Don lowland (Ryazan and Tambov) and the Dniestr. In southern Europe the Balearic Isles and Crete are beyond its range (Walters, l.c.).

A range map of distribution of *C. sanguinea* and its forms has been prepared for the European USSR by G. E. Grosset (1958, Biull. Mosk. Obšč. Ispyt. Prirody, oddz. Biologii, 63, 4).

*C. sanguinea* is frequently found in the understorey of sparse deciduous and mixed forests and in thickets along rivers and lakes, and also on dry sunny slopes. The most elevated stands have been reported from Europe, in the Western Tatras in Slovakia, Babki at 937 m (Kotula, 1889 - 1890, Rozmieszczenie roślin naczyniowych w Tatrach), in Tirol at 1350 m, in the Valais Alps at 1550 m (Hegi, 1926, Ill. Fl. v. Mitteleur. 5, 2) and beyond Europe in Turkey and Iran at 1600 m (Chamberlain, 1972, in Flora of Turkey, 4; Polatschek, Rechinger, 1968, in Flora Iranica, 54).

In Poland *C. sanguinea* represents a group of transitory species. It grows primarily in deciduous forests in the understorey of a willow-poplar carr (*Salici-Populetum*), a submontane carr (*Carici remotae-Fraxinetum*) and in a west and east Polish hornbeam wood (*Galio-Carpinetum* and *Tilio-Carpinetum*). It may also be an important component in warm thickets of the type *Peucedano cervariae-Coryletum*. As a rule it is associated with mineral soils having a basic, neutral and slightly acid pH (Medwecka-Kornaś, 1972, in Szata roślinna Polski, 1).

It occurs in the lowlands, more rarely in the lower reaches of mountains, usually not surpassing 700 m. The most elevated stands have been reported from the Bukowica range in Lower Beskid at 450 m (Grodzińska, 1968, Fragm. Flor. et Geobot., 14, 1), from the Western Bieszczady at 600 m (Jasiewicz, 1965, Monogr. Bot., 20), from the Gorce at 645 m (Kornaś, 1957, Monogr. Bot., 5), from Western Carpathians in the Polica range up to 690 m (Stuchlikowa, Stuchlik, 1962, Fragm. Flor. et Geobot., 8, 3), from the Beskid Wyspowy up to 700 m (Towpasz, 1974, Monogr. Bot., 46) and from the Nowy Targ and Spisz Skalice up to 750 m (Grodzińska, 1976, Fragm. Flor. et Geobot. 22, 1 - 2).

A map of distribution of *C. sanguinea* in Poland has not been prepared before, there are only local point maps for the Gorce by J. Kornaś (1955, Monogr. Bot., 5), for the Carpathians by A. Hałubek and K. Towpasz (1973, Zesz. Nauk. UJ. Prace Bot. 1), for the landscape reserve „Dolina rzeki Walszy” by J. B. Faliński and K. Falińska (1965, Mater. Zakł. Fit. Stos. UW, 7), and for the banks of rivers in Tuchola Forest by B. Sękowski and I. Zub. (1977, Rocznik Sekc. Dendr. PTB, 30). Besides also J. Hryniewicz-Sudnik (1967, Rocznik Sekc. Dendr. PTB, 21), when discussing the possibility of occurrence in Poland of two critical forms of *C. sanguinea*, which he treated as separate species (*C. australis* C. A. Meyer and *C. hungarica* Kárp.) has prepared maps of their distribution in Poland.

Европейско-западноазиатский вид (Hess, Landolt, Hirzel, 1967, Flora der Schweiz, 1). По мнению С. М. Уолтерса (Walters, 1968, in Flora Europaea, 2) представлен двумя подвидами: subsp. *sanguinea* и subsp. *australis* (С. А. Meyer) Jáv. Последний рассматривается часто как самостоятельный вид. Северная граница ареала subsp. *australis* точно не известна, тем более, что нередки формы, промежуточные между обоими подвидами. По мнению С. М. Уолтерса (l. c.) проходит она примерно на востоке Чехословакии. Ареал этого подвида охватывает Балканы, северную Турицию, северный Иран, Крым и Кавказ, в то время, как типовой подвид (subsp. *sanguinea*) распространен главным образом в остальной части Европы.

Северная граница ареала вида пересекает среднюю часть Великобритании и южную Скандинавию, доходя в Норвегии до 60° с. ш. (Perring, Walters, 1962, Atlas of the British Flora; Hultén, 1971, Atlas över växternas utbredning i Norden). Далее, в СССР, она проходит через северную Эстонию, сворачивая на юго-восток к верхнему течению Волги, верхнему и среднему течению Днепра, Окско-Донской равнине (Рязань, Тамбов) и к Днестру. На юге Европы за пределами его ареала находятся Балеарские острова и Крит (Walters, l. c.).

Карта ареала вида и его форм для Европейской части СССР обработана Г. Е. Гроссетом (1958, Бюлл. Моск. общ. испыт. природы, отд. биол., 63, 4).

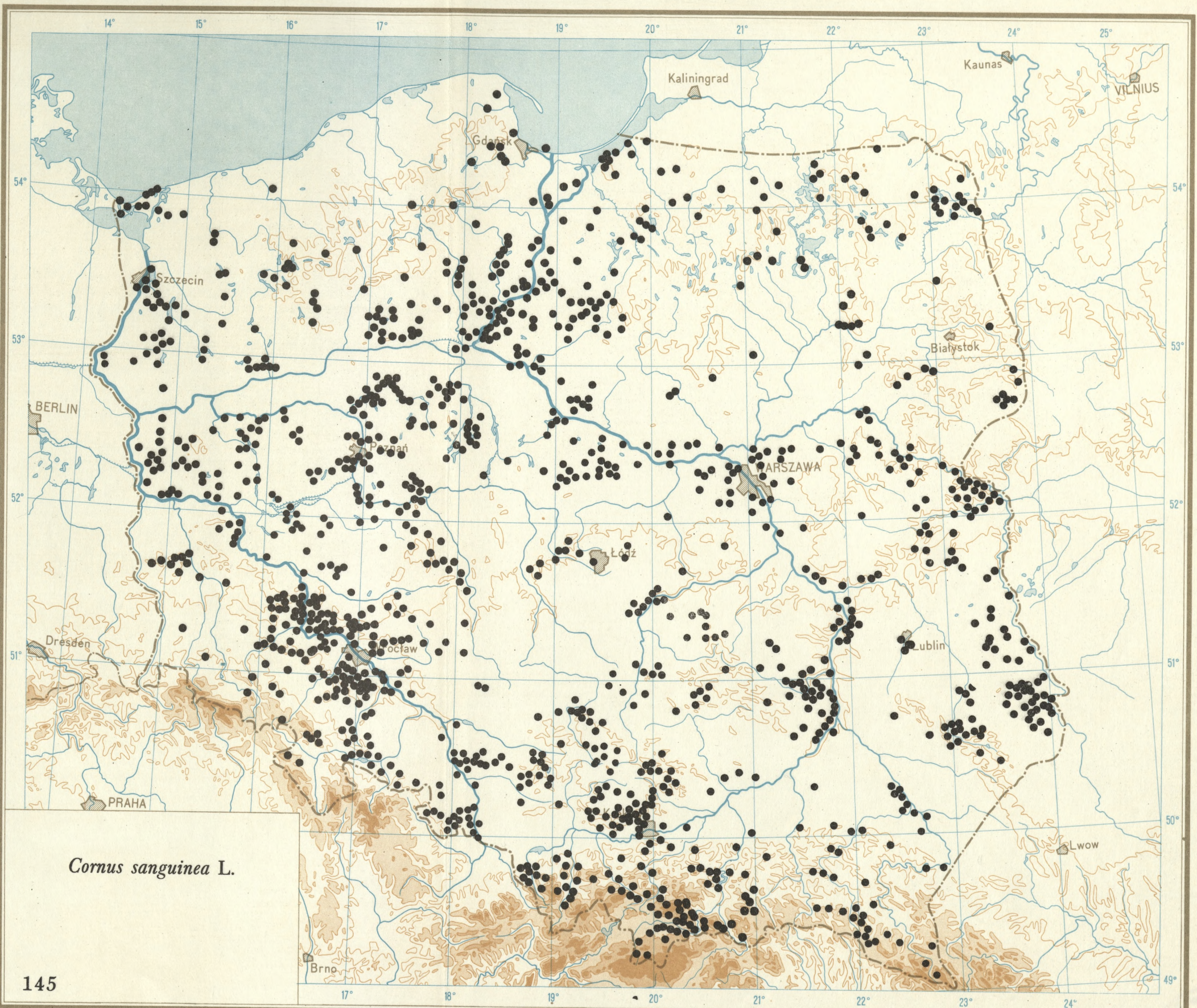
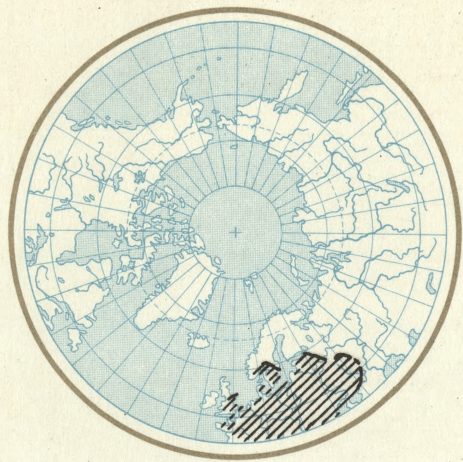
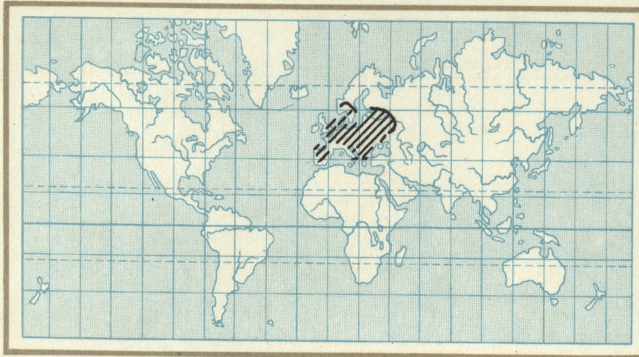
*C. sanguinea* встречается часто в подлеске светлых лиственных и смешанных лесов и в зарослях, около рек и озер, а также на сухих солнечных склонах. Самые высокие его местонахождения, отмеченные в Европе: в Западных Татрах в Словакии — Бабки — 937 м над ур. м. (Kotula, 1889 - 1890, Rozmieszczenie roślin naczyniowych w Tatrach), в Тироле — 1360 м, в Валлийских Альпах — 1550 м (Hegi, 1926, III. Fl. v. Mitteleur., 5, 2), а вне Европы — в Турции и Иране — 1600 м (Chamberlain, 1972, in Flora of Turkey, 4; Polatschek, Rechinger, 1968, in Flora Iranica, 54).

В Польше вид этот относится к группе проходных. Растет преимущественно в лиственных лесах, в подлеске ивово-гополовых (*Salici-Populetum*) и подгорных (*Carici remotae-Fraxinetum*) лесов и в западно- и восточнопольских грядках (*Galio-Carpinetum* и *Tilio-Carpinetum*). Может играть также большую роль в теплых зарослях типа *Peucedano cervariae-Coryletum*. Как правило, связан с минеральными почвами с щелочной, нейтральной или слабокислой реакцией (Medwecka-Kornaś, 1972, in Szata Roślinna Polski, 1).

Распространен на низменностях, реже в нижних ярусах гор, не поднимаясь обычно выше 700 м. Самые высокие местонахождения отмечены на хребте Буковицы в Бескиде Нижнем — до 450 м над ур. м. (Grodzińska, 1968, Fragm. Flor. et Geobot., 14, 1), на Бешадах Западных — до 600 м (Jasiewicz, 1965, Monogr. Bot., 20), в Горцах — до 645 м (Kornaś, 1957, Monogr. Bot., 5), на Западных Карпатах, хребет Полицы — до 690 м (Stuchlikowa, Stuchlik, 1962, Fragm. Flor. et Geobot., 8, 3), на Бескиде Островном — до 700 м (Towpasz, 1974, Monogr. Bot., 46) и на Скалицах Новоторгских и Списких — до 750 м (Grodzińska, 1975, Fragm. Flor. et Geobot., 22, 1 - 2).

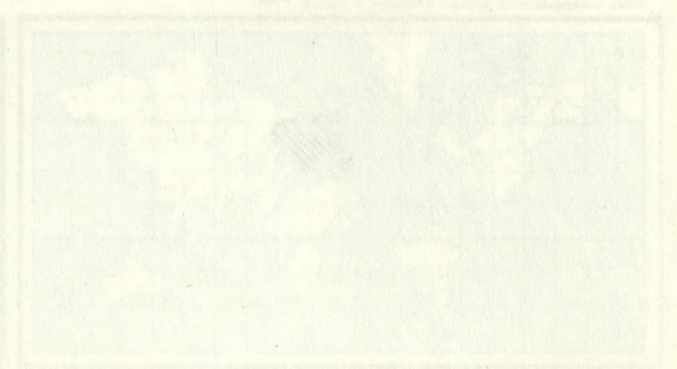
Общей карты распространения вида в Польше до сих пор не было. Имеются только локальные точечные карты: для Горцев (Kornaś, l. c.), для Карпат (Halubek, Towpasz, 1973, Zesz. Nauk. UJ. Prace Bot., 1), для ландшафтного резервата „Долина реки Валшы” (Faliński, Falińska, 1965, Mater. Zakł. Fit. Stos. UW, 7), для берегов рек в Борах Тухольских (B. Sękowski i I. Zub, 1977, Rocznik Sekc. Dendr. PTB, 30). Кроме того, обращено внимание (Hryniewicz-Sudnik, 1967, Roczn. Sekc. Dendrol., 21) на возможность произрастания у нас двух критических форм *C. sanguinea*. Автор этой работы отнес их к рангу видов (*C. australis* С. А. Meyer и *C. hungarica* Kárp.) и составил карту размещения на территории Польши.





*Cornus sanguinea* L.

145



Carpathian Basin

142

