

40. *Salix alba* L. — Wierzba biała

Gatunek euroazjatycki. Odznacza się dużym polimorfizmem i w związku z tym wydzielono w jego obrębie kilka taksonów, którym nadaje się różną rangę. K. H. Rechinger (1964, w Flora Europaeae, 1) wyróżnia u *S. alba* 4 podgatunki: subsp. *alba*, subsp. *coerulea* (Sm.) Rech. f., subsp. *vitellina* (L.) Arcangeli i subsp. *micans* (N. J. Andersson) Rech. f. — dwa z nich, subsp. *coerulea* i subsp. *vitellina* przypuszczalnie pochodzą z uprawy i są przez niektórych autorów pomijane i tak np. A. K. Skvortsov (1968, Ivy SSSR) ogranicza podział wierzby białej tylko do dwu podgatunków: subsp. *alba* i subsp. *micans*.

S. alba tworzy liczne mieszańce z *S. fragilis*. Opisywane są one pod różnymi nazwami, jak np.: *S. rubens* Schrank., *S. russeliana* Sm. i *S. viridis* Fries. Mieszańce te, a także fakt powszechnej uprawy i częstej naturalizacji wierzby białej, stwarzają poważne trudności w ustaleniu dokładnych granic zasięgu i poglądy różnych autorów na tę sprawę nie są ze sobą zgodne (Meusel, Jäger, Weinert, 1965, Vergleichende Chorologie der Zentraleuropäischen Flora; Skvortsov, l. c.; Perring, Walters, 1962, Atlas of the British Flora; Jalas, Suominen, 1976, Atlas Florae Europaeae, 3).

Zasięg *S. alba* obejmuje niemal całą Europę z wyjątkiem północnych rejonów, Skandynawii i północno-wschodniej europejskiej części ZSRR, a także zachodnią i południową Syberię, południowo-zachodnią Azję oraz północno-zachodnią Afrykę. Zwarty zasięg wierzby białej przypada na środkową Europę. Dalej na południu w Hiszpanii, Sardynii i Sycylii, a także w południowych Włoszech, południowej Grecji i Turcji, stanowiska wierzby białej są już rozproszone. Na wschodzie, oderwane stanowiska podane są znad górnego Jeniseju. Na południowo-wschodnich krańcach rozmieszczenia, na Kaukazie, północno-wschodniej Turcji oraz w Iranie, zasięg *S. alba* pokrywa się częściowo z zasięgiem blisko spokrewnionego gatunku *S. excelsa* S. G. Gmelin i między tymi dwoma taksonami zachodzi wyraźna introgresja. Zasięg tego ostatniego gatunku stanowi więc jak gdyby przedłużenie zasięgu wierzby białej — dochodzi aż do Pakistanu, północnych Indii i Kaszmiru.

S. alba rośnie nad brzegami rzek i strumieni, w zalewiskach rzecznych, starych korytach rzek itp. Zazwyczaj występuje na niżu i w niższych położeniach górskich — w Tatrach Słowackich do 873 m n.p.m. (Blattný, Štastný, 1959, Prirodné rozšírenie lesných drevín na Slovensku), w Schwarzwaldzie do 850 m (Oberdorfer, 1949, Pflanzensoziologische Exkursionsflora), w Iraku do 1200 m, w zachodnim Iranie i w górach Atlasu w północno-zachodniej Afryce do 2400 m (Neumann, Skvortsov, 1969, w Flora Iranica, 65; Maire, 1961, Flore de l'Afrique du Nord, 7).

Mapę rozmieszczenia ogólnego wierzby białej opracowali: L. F. Pravdin, (1951, w Derevia i kustarniki SSSR, 2), H. Meusel, E. Jäger, E. Weinert (l. c.), A. K. Skvortsov (l. c.), a dla Europy J. Jalas, J. Suominen (l. c.).

W Polsce *S. alba* reprezentuje grupę gatunków przechodnich. Występuje w zaroślach łęgowych i lasach topolowo-wierzbowych, na żyznych, zalewanych okresowo madach nadrzecznych; są to na ogół mady piaszczyste lub gliniaste z domieszką żwiru. Często sadzona jest wokół zabudowań wiejskich i wzdłuż dróg.

Swoisty wygląd nadaje wierzba biała łęgom wierzbowo-topolowym (*Salici* — *Populetum*) oraz poprzedzającym ich rozwój — zaroślom wiklin nadrzecznych (*Salicetum triandro-viminalis*). Występuje także w łągu podgórskim (*Carici remotae* — *Fraxinetum*), wykształcającym się u nas przeważnie fragmentarycznie

(Medwecka-Kornaś, 1972, w Szata roślinna Polski, 1). Uważana jest za gatunek charakterystyczny dla związku *Salicion albae* (Matuszkiewicz, 1967, w Scamoni, Wstęp do fitosocjologii praktycznej).

S. alba podawana była z następujących wysokości: w Karpatach Zachodnich w paśmie Policy i w Bieszczadach Zachodnich — 600 m n.p.m. (Stuchlikowa, Stuchlik, 1962, *Fragm. Flor. et Geobot.*, 8,3; Jasiewicz, 1965, *Monogr. Bot.*, 20), w południowo-wschodniej części Beskidu Wyspowego — 670 m (Towpasz, 1974, *Monogr. Bot.*, 46), w Gorcach — 850 m (Kornaś, 1957, *Monogr. Bot.*, 5), w Tatrach — 880 m (Pawłowski, 1956, *Flora Tatr*, 1).

Mapa rozmieszczenia *S. alba* w Polsce nie była dotychczas opracowana.

This an Euroasiatic species. It is characterized by considerable polymorphism and therefore within it several taxa have been identified which are given various ranks. K. H. Rechinger (1964, in *Flora Europaea*, 1) identifies in *S. alba* 4 subspecies: subsp. *alba*, subsp. *coerulea* (Sm.) Rech. f., subsp. *vitellina* (L.) Arcangeli and subsp. *micans* (N. J. Andersson) Rech. f. — two of these, subsp. *coerulea* and subsp. *vitellina* are probably of cultivar origin and are thus disregarded by some authors. For example A. K. Skvortsov (1968, *Ivy SSR*) limits the subdivision of *S. alba* into two subspecies: subsp. *alba* and subsp. *micans*.

S. alba forms numerous hybrids with *S. fragilis*. These have been described under various names such as: *S. rubens* Schrank., *S. russeliana* Sm. and *S. viridis* Fries. These hybrids and the fact of common cultivation and frequent naturalisation of *S. alba* create serious difficulties in the determination of accurate boundaries in the range of the species and opinions of various authors on the subject are very diversified (Meusel, Jäger, Weinert, 1965, *Vergleichende Chorologie der Zentraleuropäischen Flora*; Skvortsov, 1968, l. c.; Perring, Walters, 1962, *Atlas of the British Flora*; Jalas, Suominen, 1976, *Atlas Florae Europaeae*, 3).

The range of white willow covers almost the whole of Europe except the northern regions (Scandinavia and northeastern European parts of the USSR), and also western and southern Siberia, southwestern Asia and northwestern Africa. The continuous range of *S. alba* covers Central Europe.

Further in the south, in Spain, Sardinia and Sicily, and also in southern Italy, southern Greece and Turkey, the stands of *S. alba* are scattered. In the east isolated stands of the species have been reported from the upper Yenisei river. In the southeastern extremities of the range, in the Caucasus, northeastern Turkey and Iran the range of *S. alba* concurs partially with the closely related species *S. excelsa* S. G. Gmelin, and between these two taxa there occurs a distinct introgression. The range of this last species represents therefore a sort of an extension of the range of *S. alba* reaching as far as Pakistan, northern India and the Kashmir.

S. alba grows on the banks of rivers and along streams, on river flood areas, in old beds of rivers etc. Usually it occurs in the lowlands and in the lower reaches of the mountains, in the Slovak Tatras up to 873 m (Blattný, Šťastný, 1959, *Prirodzené rozšírenie lesných drevín na Slovensku*), in the Schwarzwald up to 850 m. (Oberdorfer, 1949, *Pflanzensoziologische Excursionsflora*), in Iraq up to 1200 m and in western Iran and in the Atlas Mts. in northwestern Africa up to 2400 m (Neumann, Skvortsov, 1969, in *Flora Iranica*, 65; Maire 1961, *Flore de l'Afrique du Nord*, 7).

A map of the general distribution of *S. alba* has been described by L. F. Pravdin (1951, in *Derevia i kustarniki SSSR*, 2), H. Meusel, E. Jäger, E. Weinert (1965, l. c.), A. K. Skvortsov (1968, l. c.) and for Europe by J. Jalas and J. Suominen (1975, *Atlas Florae Europaeae*, 3).

In Poland *S. alba* represents a group of transitory species. It occurs in carr thickets and in poplar-willow forests, on rich, periodically flooded riverside muds. These are usually sandy muds, clayey with gravel. It is frequently planted around village buildings and along roads.

S. alba gives a characteristic appearance to willow-poplar carrs (*Salici-Populetum*) and preceding them in development riverside saliceta (*Salicetum triandro-viminalis*). It occurs also on the submontane carrs (*Carici remotae-Fraxinetum*) which from only fragmentarily in Poland (Medwecka-Kornaś, 1972, in

Szata Roślinna Polski, 1). It is considered as species characteristic for the alliance *S. alicion albae* (Matuszkiewicz, 1967, in Scamoni, Wstęp do fitosocjologii praktycznej).

S. alba has been reported from the following elevations: in Western Carpathians from the Polica range and from Western Bieszczady at 600 m (Stuchlikowa, Stuchlik, 1962, Fragm. Flor. et Geobot., 8, 3; Jasiewicz, 1965, Monogr. Bot., 20), from the southeastern part of the Beskid Wyspowy at 670 m (Towpasz, 1974, Monogr. Bot., 48), from Gorce at 850 m (Kornaś, 1957, Monogr. Bot., 5) and from the Tatras at 880 m (Pawłowski, 1956, Flora Tatr, 1).

A map of distribution of *S. alba* in Poland has not been prepared before.

Евроазиатский вид. Отличается сильным полиморфизмом, и в связи с этим в его рамках выделено несколько таксонов, ранги которых трактуются по-разному. К. Х. Рехингер (Rechinger, 1964, in Flora Europaea, 1) выделяет четыре подвида: subsp. *alba*, subsp. *coerulea* (Sm.) Rech. f., subsp. *vitellina* (L.) Arcangeli и subsp. *micans* (N. J. Andersson) Rech. f. Два из них (subsp. *coerulea* и subsp. *vitellina*) вероятно, возникли в культуре, и некоторые авторы их не признают. Так, А. К. Скворцов (1968, Ивы СССР) делит иву белую только на два подвида: subsp. *alba* и subsp. *micans*.

S. alba образует многочисленные гибриды с *S. fragilis*. Они описывались под различными названиями, например: *S. rubens* Schrank., *S. russeliana* Sm., *S. vividis* Fries. Наличие этих гибридов, а также повсеместное культивирование вида и его частое одичание создают большие трудности в установлении точных границ ареала. Взгляды разных авторов на этот вопрос не совпадают (Meusel, Jäger, Weinert, 1965, Vergleichende Chorologie der Zentraleuropäischen Flora; Скворцов, цит. соч.; Perring, Walters, 1962, Atlas of the British Flora; Jalas, Suominen, 1976, Atlas Florae Europaeae, 3).

Ареал вида охватывает почти всю Европу, за исключением северных районов, Скандинавии и северо-востока Европейской части СССР, а также Западную и Южную Сибирь, Юго-Западную Азию и Северо-Западную Африку. Сплошной ареал ивы белой расположен в Средней Европе. Далее на юг, в Испании, Сицилии, в южной Италии, южной Греции и в Турции местонахождения вида уже разбросаны. На востоке разбросанные местонахождения указываются в верхнем течении Енисея. На северо-восточном пределе распространения, на Кавказе, в северо-восточной Турции и в Иране ареал частично перекрывается ареалом близкородственного вида *S. excelsa* S. G. Gmelin и между этими двумя таксонами наблюдается отчетливая интрогрессия. Ареал последнего вида составляет как бы продолжение ареала ивы белой, доходя до Палистана, северной Индии и Кашмира.

S. alba растет по берегам рек и ручьев, в речных поймах, в старых речных руслах и т.п. Обычно распространена на низменностях и в нижних ярусах гор — в Словацких Татрах до 873 м над ур. м. (Blatný, Štastný, 1959, Prírodné rozšírenie lesných drevín na Slovensku), в Шварцвальде до 850 м (Oberdorfer, 1949, Pflanzensoziologische Exkursionsflora), в Ираке — до 1200 м, в Западном Иране и Северо-Западной Африке — до 2400 м (Neumann, Skvortsov, 1969, in Flora Iranica, 65; Maire, 1961, Flore de l'Afrique du Nord, 7).

Карта общего ареала вида составлялась несколькими авторами (Правдин, 1951, в Деревья и кустарники СССР, 2; Meusel, Jäger, Weinert, l. c.; Скворцов, цит. соч.). Имеется карта ареала для Европы (Jalas, Suominen, l. c.).

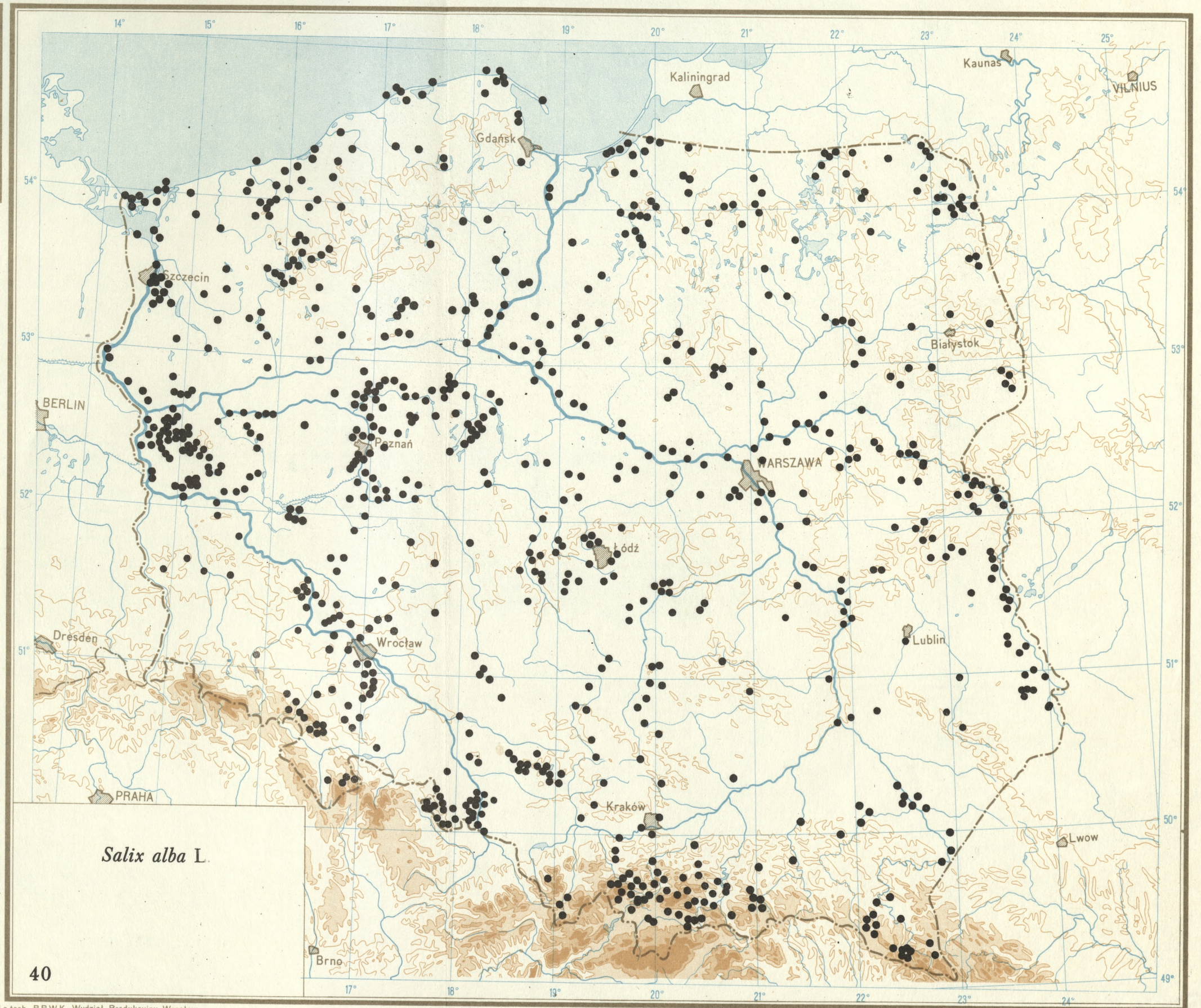
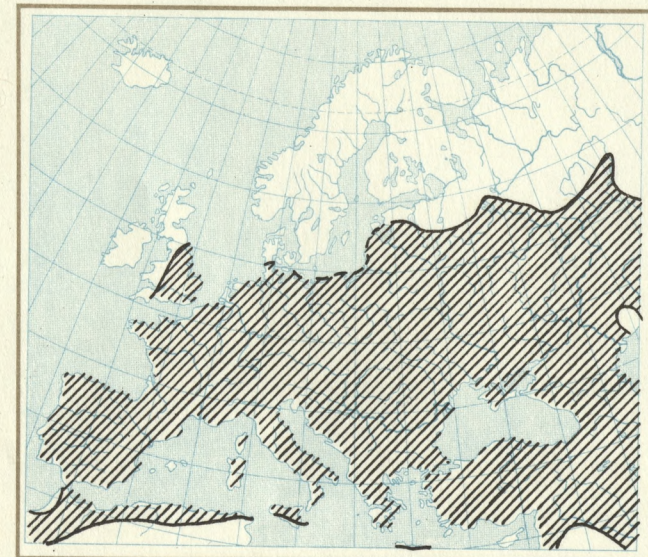
В Польше *S. alba* относится к группе проходных видов. Встречается в пойменных зарослях и в тополево-ивовых лесах, на плодородных, временно заливаемых аллювиальных почвах — обычно песчанистых или глинистых, с примесью гравия. Часто высаживается вдоль дорог и около городских построек.

Ива белая придает своеобразный вид ивово-тополевым заливным лесам (*Salici-Populetum*) и предшествующим их развитию приречным иваньякам (*Salicetum triandro-viminalis*). Встречается также в подгорных лесах (*Carici remotae-Fraxinetum*), формирующимся у нас преимущественно фрагментарно (Medwecka-Kornaś, 1972, in Szata roślinna Polski, 1). Считается вдом, характерным для союза *Salicion albae* (Matuszkiewicz, 1967, in Scamoni, Wstęp do fitosocjologii praktycznej).

S. alba отмечена на следующих высотах: Западные Карпаты, на хребте Полицы и в Западных Бещадах —

600 м над ур. м. (Stuchlikowa, Stuchlik, 1962, *Fragm. Flor. et Geobot.*, 8, 3; Jasiewicz, 1965, *Monogr. Bot.*, 20), в юго-восточной части Бескида Островного — 670 м (Towpasz, 1974, *Monogr. Bot.*, 46), в Горцах — 850 м (Kornaś, 1957, *Monogr. Bot.*, 5), в Татрах — 800 м (Pawłowski, 1956, *Flora Tatr*, 1).

Карты распространения вида в Польше до сих пор не было.



40

Salix alba L.



1. udio xila2

40

