

37. *Salix fragilis* L. — Wierzba krucha

Zwarty zasięg *S. fragilis* przypada na środkową Europę, podczas gdy w południowej Europie, począwszy od południowej Francji, Hiszpanii oraz na Bałkanach wierzba krucha posiada zasięg rozproszony. Poza kontynentem europejskim według A. K. Skvortsova (1968, Ivy SSSR) na oderwanych stanowiskach *S. fragilis* pojawia się jeszcze w północnej Anatolii i na Zakaukaziu.

Gatunek często uprawiany, a także wytwarzający mieszańce z *S. alba*, toteż ustalenie dokładnych granic jego zasięgu jest bardzo trudne. W związku z powyższym istnieją różne poglądy co do ich przebiegu, a zwłaszcza granicy północnej (Skvortsov, l. c.; Perring, Walters, 1962, Atlas of the British Flora; Jalas, Suominen, 1976, Atlas Florae Europaeae, 3).

Według J. Jalasa i J. Suominena (l. c.) północną granicę wyznaczają wybrzeża Francji, Belgii, Holandii, Republiki Federalnej Niemiec, Niemieckiej Republiki Demokratycznej, Polski oraz Litewskiej, Łotewskiej i Estońskiej SRR. Natomiast wschodnia granica zasięgu wierzby kruchej, jak to podaje A. K. Skvortsov (l. c.), przebiega w europejskiej części ZSRR mniej więcej wzdłuż linii Gorkij — Kujbyśev — Saratov — Rostov nad Donem — dolina dolnego biegu Dniepru i Dniestru.

W naturalnym stanie *S. fragilis* rośnie nad brzegami rzek i potoków oraz innych cieków wodnych. Występuje zazwyczaj na niżu i w niższych położeniach górskich — wzdłuż potoków może dochodzić np. w Alpach do 1100 m n.p.m. (Hermann, 1956, Flora v. Nord. und Mitteleuropa), w Słowackich Tatrach do 1300 m (Blattný, Šťastný, 1959, Prirodzené rozšírenie lesných drevín na Slovensku).

Mapę rozmieszczenia ogólnego wierzby kruchej opracowali: L. F. Pravdin (1951 w Derevia i kustarniki SSSR, 2), A. K. Skvortsov (l. c.) oraz dla Europy J. Jalas i J. Suominen (l. c.).

W Polsce *S. fragilis* jest gatunkiem przejściowym. Występuje głównie w łęgowych zaroślach i łąkach topolowo-wierzbowych, na żyznych, zalewanych okresowo madałach nadrzecznych. Jest gatunkiem charakterystycznym dla związku *Salicion albae* (Matuszkiewicz, 1967, w Scamoni, Wstęp do fitosocjologii praktycznej). W wiklinach nadrzecznych (*Salicetum triandro-viminalis*) występuje w formie krzewiastej, a w łągu wierzbowo-topolowym (*Salicetum albo-fragilis*) jako drzewo. Spotykana jest także w olszynie karpackiej (*Alnetum incanae*), gdzie rośnie obok: *Fraxinus excelsior*, *Padus avium*, *Picea excelsa* (Medwecka-Kornaś, 1972, w Szata roślinna Polski, 1).

Notowana była w Beskidzie Niskim w Pasmie Bukowicy na wysokości 450 m n.p.m. (Grodzińska, 1968, Fragm. Flor. et Geobot., 14,1), w Skalicach Nowotarskich i Spiskich — 620 m (Grodzińska, 1976, Fragm. Flor. et Geobot., 22, 1-2), w Beskidzie Wyspowym — 670 m (Towpasz, 1974, Monogr. Bot., 46) w Gorcach — 750 m (Kornaś, 1957, Monogr. Bot., 5), w Bieszczadach Zachodnich — 780 m (Jasiewicz, 1965, Monogr. Bot., 20), w paśmie Policy w Karpatach Zachodnich — 870 m (Stuchlikowa, Stuchlik, 1962, Fragm. Flor. et Geobot., 8, 3) i w Tatrach — 1000 m (Pawłowski, 1956, Flora Tatr, 1).

Rozmieszczenie wierzby kruchej w Polsce nie było dotychczas opracowane, jedynie B. Sękowski i I. Zub (1977, Rocznik Sekc. Dendr. PTB, 30) podają mapkę występowania tego gatunku wzdłuż linii brzegowych rzek w Borach Tucholskich.

The continuous range of *S. fragilis* covers Central Europe while in southern Europe, from southern France and Spain to the Balkans the range of this species is disjointed. Beyond the European continent

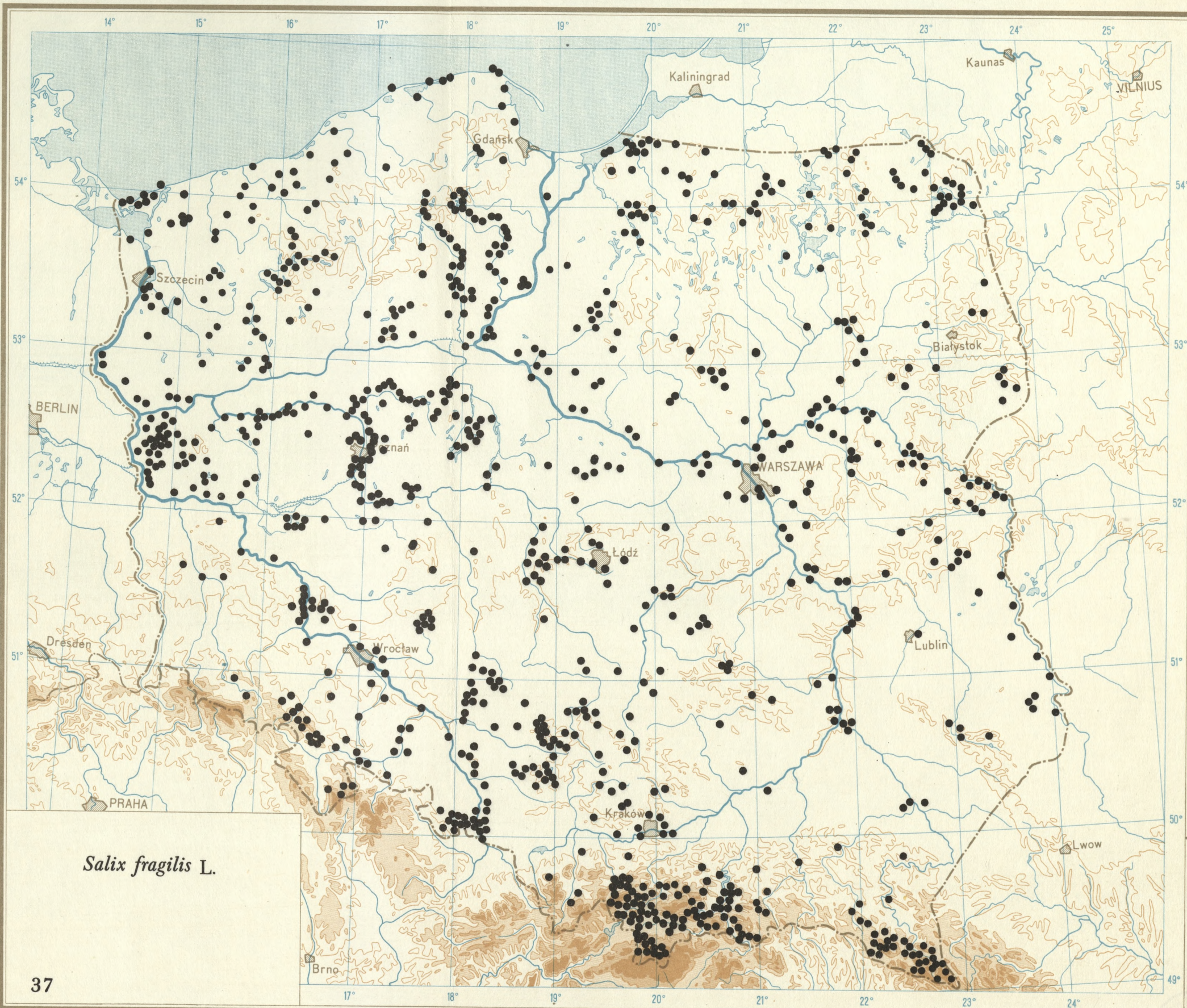
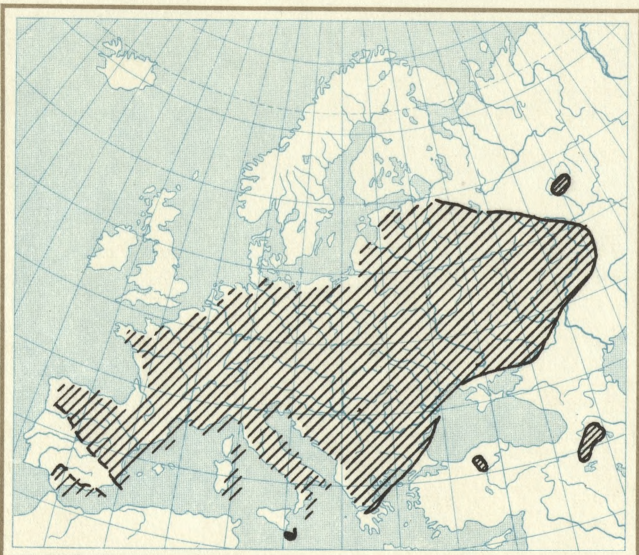
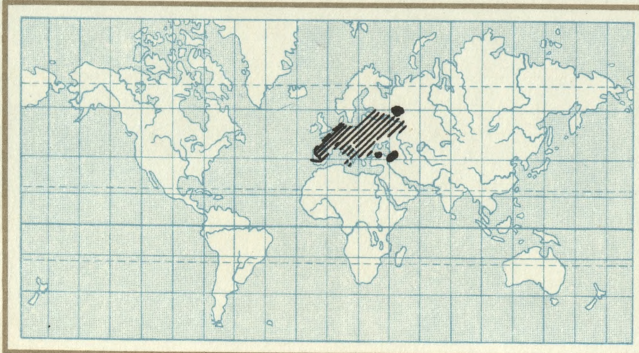
ур. м. (Hermann, 1956, Flora v. Nord. und Mitteleuropa), в Словацких Татрах — до 1300 м (Blattný, Šťastný, 1959, Prirodzené rozšírenie lesných drevín na Slovensku).

Карты общего ареала вида составлялись несколько раз (Правдин, 1951, в Деревья и кустарники СССР; Скворцов, цит. соч.; Jalas, Suominen, l. c.).

Ива ломкая распространена на всей территории Польши. Растет она главным образом в пойменным зарослям и в тополево-ивовых лесах, на плодородных, временно заливаемых аллювиальных почвах. Является характерным видом для союза *Salicon albae* (Matuszkiewicz, 1967, in Seamoni, Wstęp do fitosocjologii praktycznej). В приречных ивняках (*Salicetum triandro-viminalis*) представлена в кустарниковой форме, а в ивово-тополево-заливном лесу (*Salicetum albo-fragilis*) — как дерево. Встречается также в карпатском ольшаннике (*Alnetum incanae*), где растет вместе с *Fraxinus excelsior*, *Padus avium*, *Picea excelsa* (Medwecka-Kornaś, 1972, in Szata roślinna Polski, 1).

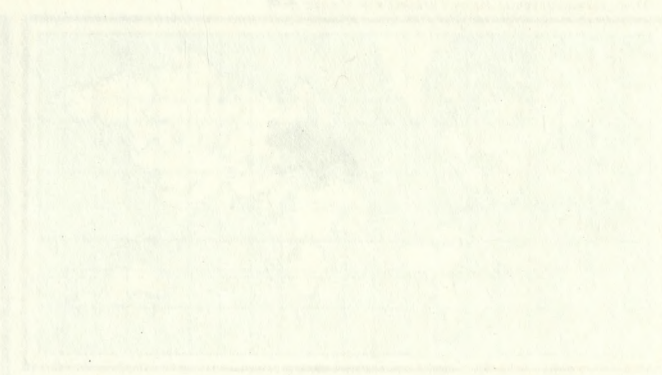
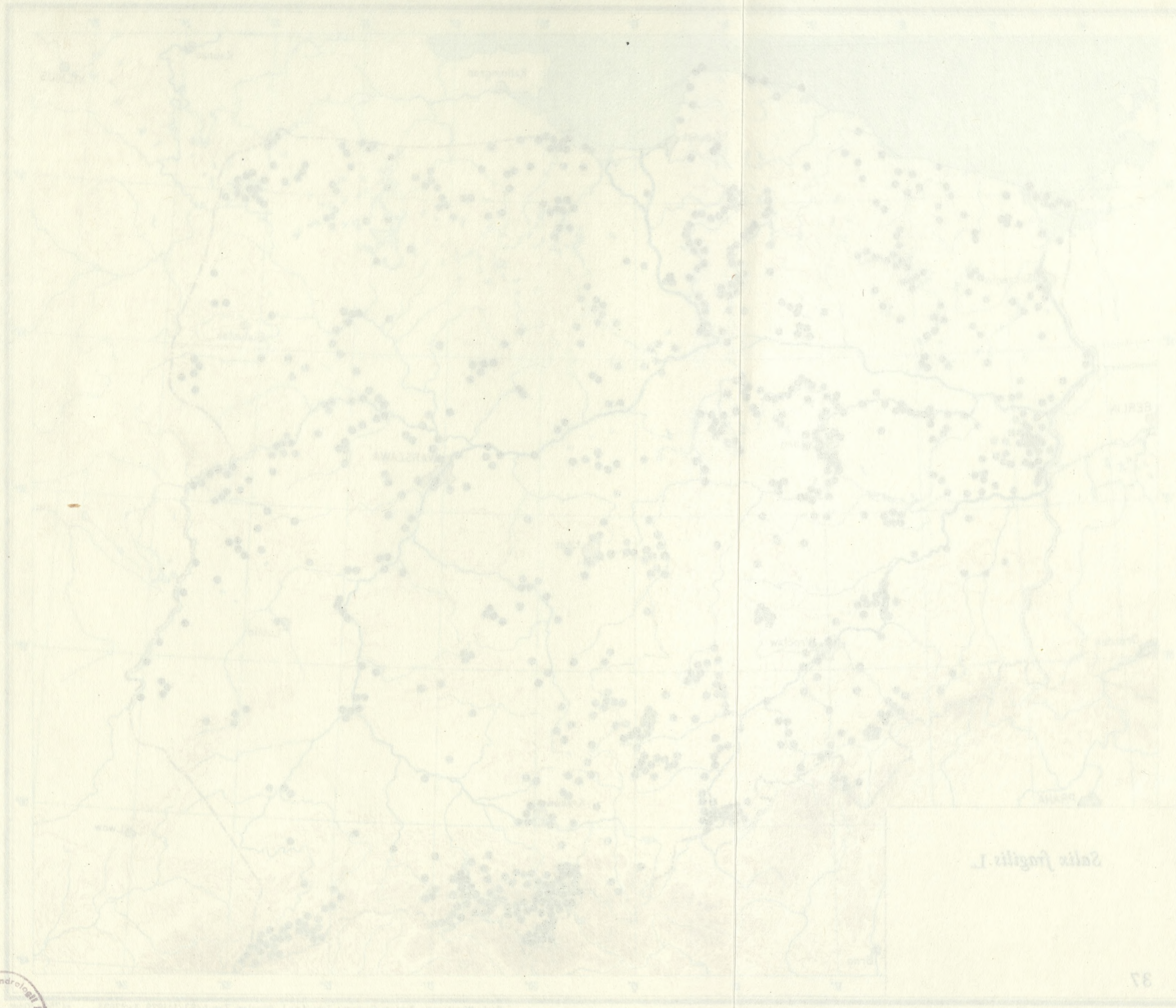
В Бескиде Нижнем и на хребте Буковицы поднимается до 450 м над ур. м. (Grodzińska, 1968, Fragm. Flor. et Geobot., 14, 1), в Скалицах Новотаргских и Списких — 620 м (Grodzińska, 1976, Fragm. Flor. et Geobot., 22, 1 - 2), в Бескиде Островном — до 670 м (Towpasz, 1974, Monogr. Bot., 46), в Горцах — до 750 м (Kornaś, 1957, Monogr. Bot., 5), в Бещадах Западных — до 780 м (Jasiewicz, 1965, Monogr. Bot., 20), на хребте Полицы в Западных Карпатах — до 870 м (Stuchlikowa, Stuchlik, 1962, Fragm. Flor. et Geobot., 8, 3) и в Татрах — до 1000 м (Pawłowski, 1956, Flora Tatr, 1).

Распространение ивы ломкой в Польше до сих пор не обрабатывалось, лишь Б. Сенковски и И. Зуб (1977, Rocznik Sekc. Dendr. РТВ, 30) подають карту распространения этого вида вдоль берегов рек в Борах Тухольских.



Salix fragilis L.

37



Salix fragilis L.

78

