

75. *Ribes alpinum* L. — Porzeczka alpejska

R. alpinum jest gatunkiem alpejsko-środkowo-europejskim. Najdalej na północy sięga w Finlandii do 65° szer. geogr. płn. Natomiast południowa granica zasięgu przebiega przez góry Centralnego Masywu we Francji, przez środkowe Apeniny we Włoszech, przez północną Albanie i góry Bułgarii (Piryn, Rodopy). Poza tym zwartym zasięgiem porzeczka ta podawana jest z gór północnej Anglii i północnej Hiszpanii, z Maroka (góry Atlasu) oraz z zachodniego Kaukazu, a także z północno-wschodniej Anatolii.

Najwyżej rośnie na najbardziej krańcowym, południowym stanowisku w górach Atlasu — 3300 m n.p.m. (Jahandiez, Maire, 1932, Catalogue des Plantes du Maroc, 2). W górach Bułgarii, w Rile, osiąga 2180 m (Bondev, 1966, Izv. Bot. Inst., 7), w Alpach Szwajcarskich 2000 m (Hess, Landolt, Hirzel, 1970, Flora der Schweiz, 2), w górach Hercegowiny 1900 m (Rohlena, 1938, Věstník Kralovské České Společnosti Nauk, Třída Mat.-Přirod.), w Turcji 1800 m (Davis, 1972, Flora of Turkey, 4), w Tatrach Słowackich 1780 m (Radwańska-Paryska, 1975, Studia Ośrodka Dok. Fizjogr., 4), w górach Tyrolu 1750 m, w Alpach Szwajcarskich 1630 m (Hegi, 1922, Illustrierte Flora von Mittel-Europa, 4, 2) i w górach Anglii 1250 m (Clapham, Tutin, Warburg, 1962, Flora of the British Isles).

R. alpinum najczęściej występuje pojedynczo na stromych zalesionych zboczach, na śródleśnych skałach, nad brzegami dolin rzek i potoków. Optymalne warunki znajduje w lasach liściastych i mieszanych, na glebach humusowych, zawierających dużo wapnia.

Mapę ogólnego zasięgu *R. alpinum* opracował ostatnio H. Meusel, E. Jäger i E. Weinert w 1965 r. (Vergleichende Chorologie der Zentraleuropäischen Flora).

W Polsce porzeczka alpejska jest gatunkiem przechodnim. Występuje w rozproszeniu w całym prawie kraju, niemniej wiele jej stanowisk koncentruje się w górach, gdzie jest dość często spotykana aż do górnej granicy lasu — wyżej raczej rzadko. Maksimum wysokościowe *R. alpinum* osiąga w Tatrach w piętrze kosodrzewiny — Kopa Królowa Wyżnia, 1580 m n.p.m. (Pawłowski, 1930, Acta Soc. Bot. Pol., 7, 2). Ponadto podawana była z Bieszczadów Zachodnich, z Bukowego Berda — 1240 m (Jasiewicz, 1965, Monogr. Bot., 20), z pasma Lubania — 1205 m (Kornaś, 1957, Monogr. Bot., 5), z Policy — 1130 m (Stuchlikowa, Stuchlik 1962, Fragm. Flor. et Geobot., 8, 3), z Sądecczyzny — 1070 m (Pawłowski, 1925, Geobotaniczne stosunki Sądecczyzny), z Beskidu Wyspowego — 900 m (Towpasz, 1974, Monogr. Bot., 46) i ze Wzniesienia Gubałowskiego — 760 m (Grodzińska, Pancer-Kotejowa, 1960, Monogr. Bot., 11).

R. alpinum uważany jest za gatunek charakterystyczny dla rzędu *Fagetalia silvaticae*. Szczególnie licznie występuje w zespole *Phyllitido-Aceretum* (Medwecka-Kornaś, 1972, w Szata roślinna Polski, 1). Poza tym w górach podawana jest z *Fagetum carpaticum* (Medwecka-Kornaś, 1955, Ochr. Przyr., 23; Stuchlik, 1968, Fragm. Flor. et Geobot., 14, 4) i z zarośli olszy szarej (Pancer-Kotejowa 1965, Fragm. Flor. et Geobot., 11, 2). Na Wyżynie Krakowsko-Wieluńskiej porzeczka alpejska pojawia się również w *Tilio-Carpinetum* (Medwecka-Kornaś, Kornaś, 1963, Ochr. Przyr., 29; Celiński, Wika, 1974 - 1975, OTPN, Zeszyty Naukowe, 14 - 15), w *Peucedano cervariae-Coryletum* (Medwecka-Kornaś, Kornaś, 1963, l.c.). Na niżu rośnie w zespołach ze związku *Carpinion betuli* (Jelinowski, 1968, Fragm. Flor. et Geobot., 14, 4; Czerwiński, 1973, Prace Białostockiego T. N., 19; Lisowski, Szafranski, Tobolski, 1967, Bad. Fizjogr. n. Polską Zach., 20; Sękowski, Zub, 1977, Rocznik Sekcji Dendr. PTB, 30), rzadziej

w borach sosnowo-dębowych (Sokołowski, 1967, Sylwan, 111, 3) i w lasach dębowych (Błaszczyk, 1959, Fragm. Flor. et Geobot., 5, 1), a sporadycznie i to przede wszystkim na Pomorzu w *Circaeo-Alnetum* (Jasnowski, Jasnowska, Markowski, 1965, Fragm. Flor. et Geobot., 11, 1).

Mapa rozmieszczenia *R. alpinum* dla całej Polski nie była do tej pory opracowana.

R. alpinum is an Alpine — Central European species. The most northerly stands are in Finland at 65° of Latitude N. The southern limit passes through the mountains of the Massif Central in France, through central Appenines in Italy, through northern Albania and the mountains of Bulgaria (Piryn, Rhodope). Besides the continuous range of the species this currant has been reported from the mountains of northern England and northern Spain, from Morocco (Atlas Mts.) and from the western Caucasus and also from northeastern Anatolia.

The most elevated stand is also the most southerly one in the Atlas Mts. at 3300 m (Jahandiez, Maire, 1932, Catalogue des Plantes du Maroc, 2). In the mountains of Bulgaria, in Rila, it attains 2180 m (Bondev, 1966, Izv. Bot. Inst., 7), in the Swiss Alps 2000 m (Hess, Landolt, Hirzel, 1970, Flora der Schweiz, 2), in the mountains of Hercegovina 1900 m (Rohlena, 1938, Věstnik Kralovske Céske Společnosti Nauk., Třída Mat.-Přirod.), in Turkey 1800 m (Davis, 1972, Flora of Turkey, 4), in the Slovak Tatras 1780 m (Radwańska-Paryska, 1975, Studia Ośrodka Dok. Fizjogr., 4), in the mountains of Tirol 1750 m, in the Swiss Alps 1630 m (Hegi, 1922, Illustrierte Flora von Mittel-Europa, 4, 2) and in the mountains of England 1250 m (Clapham, Tutin, Warburg, 1962, Flora of the British Isles).

R. alpinum most commonly occurs singly on steep wooded slopes, on rocks in forests, on the banks of river valleys and streams. Optimal conditions for it are to be found in deciduous forests and mixed forests, on humus soils, containing much calcium.

A general map of distribution of *R. alpinum* has been recently published by H. Meusel, E. Jäger, E. Weinert in 1965 (Vergleichende Chorologie der Zentraleuropäischen Flora).

In Poland this currant is a transitory species. It occurs scattered almost throughout the country, none the less several stands concentrate also in the mountains, where it quite frequently can be found all the way to the upper limit of the forest, but beyond it rather scarcely. The most elevated stands of *R. alpinum* is attained in the Tatras in the mugo pine stratum Kopa Królowa Wyznia, 1580 m (Pawłowski, 1930, Acta Soc. Bot. Pol. 7, 2). Besides it has been also reported from the western Bieszczady, from the Bukowe Berdo at 1240 m (Jasiewicz, 1965, Monogr. Bot., 20), from the Lubań Range at 1205 m (Kornaś, 1957, Monogr. Bot. 5), from the Polica at 1130 m (Stuchlikowa, Stuchlik 1962, Fragm. Flor. et Geobot., 8, 3), from Sądeczynna at 1070 m (Pawłowski, 1925, Geobotaniczne stosunki Sądeczynny), from Beskid Wyspowy at 900 m (Towpasz, 1974, Monogr. Bot., 46) and from the Gubałowskie Wzniesienie at 760 m (Grodzińska, Panczer-Kotejowa, 1960, Monogr. Bot., 11).

R. alpina is considered to be a species characteristic for the order *Fagetalia silvaticae*. It is most numerous in the association *Phyllitido-Aceretum* (Medwecka-Kornaś, 1972, in Szata roślinna Polski, 1). Besides in the mountains it is reported from *Fagetum carpaticum* (Medwecka-Kornaś, 1955, Ochr. Przyr., 23; Stuchlik, 1968, Fragm. Flor. et Geobot., 14, 4) and from the thickets of black alder (Panczer-Kotejowa, 1965, Fragm. Flor. et Geobot., 11, 2). In the Kraków-Wieluń Upland *R. alpinum* appears also in *Tilio-Carpinetum* (Medwecka-Kornaś, Kornaś, 1963, Ochr. Przyr. 29; Celiński, Wika, 1974 - 1975, OTPN, Zeszyty Naukowe, 14 - 15), and in *Peucedano cervariae-Coryletum* (Medwecka-Kornaś, Kornaś, 1963, l.c.). In the lowlands it grows in associations from the alliance *Carpinion betuli* (Jelinowski, 1968, Fragm. Flor. et Geobot., 14, 4; Czerwiński, 1973, Prace Białostockiego T. N., 19; Lisowski, Szafranski, Tobolski, 1967, Bad. Fizjogr. n. Polską Zach., 20; Sękowski, Zub, 1977, Rocznik Sekcji Dendr. PTB, 30), and more rarely in pine-oak woods (Sokołowski, 1967, Sylwan, 111, 3) and in oak forests (Błaszczyk, 1959, Fragm. Flor. et Geobot., 5, 1) and sporadically, particularly in Pomerania in *Circaeo-Alnetum* (Jasnowski, Jasnowska, Markowski, 1965, Fragm. Flor. et Geobot., 11, 1).

A map of distribution of *R. alpinum* for the whole of Poland has not been prepared before.

Альпийско-средневропейский вид. Дальше всего на север поднимается в Финляндии, достигая 65° с.ш. Южная граница ареала проходит через Центральный массив во Франции, средние Аппенины, северную Албанию и горы Болгарии (Пирин и Родопы). За пределами сплошного ареала она встречается в горах северной Англии и северной Испании, в Марокко (горы Атласа), на западном Кавказе и в северо-восточной Анатолии.

Максимальная высота произрастания вида зарегистрирована на самом южном его местонахождении в горах Атласа — 3300 м над ур.м. (Jahandiez, Maire, 1932, Catalogue des Plantes du Maroc, 2). В горах Болгарии (Риле) доходит до 2180 м (Бондев, 1966, Изв. Бот. Инст., 7), в Швейцарских Альпах — 2000 м (Hess, Landolt, Hirzel, 1970, Flora der Schweiz, 2), в горах Герцеговины — 1900 м (Rohlena, 1938, Věstník Kraiovske Céske Společnosté Nauk, Třída Mat.-Přirod.), в Турции — 1800 м (Davis, 1972, Flora of Turkey, 4), в Словацких Татрах — 1780 м (Radwańska-Paryska, 1975, Studia Ośrodka Dok. Fizjogr., 4), в горах Тироля — 1750 м и в Швейцарских Альпах — 1630 м (Hegi, 1922, Illustrierte Flora von Mittel-Europa, 4, 2), в горах Англии — 1250 м (Clapham, Tutin, Warburg, 1962, Flora of the British Isles).

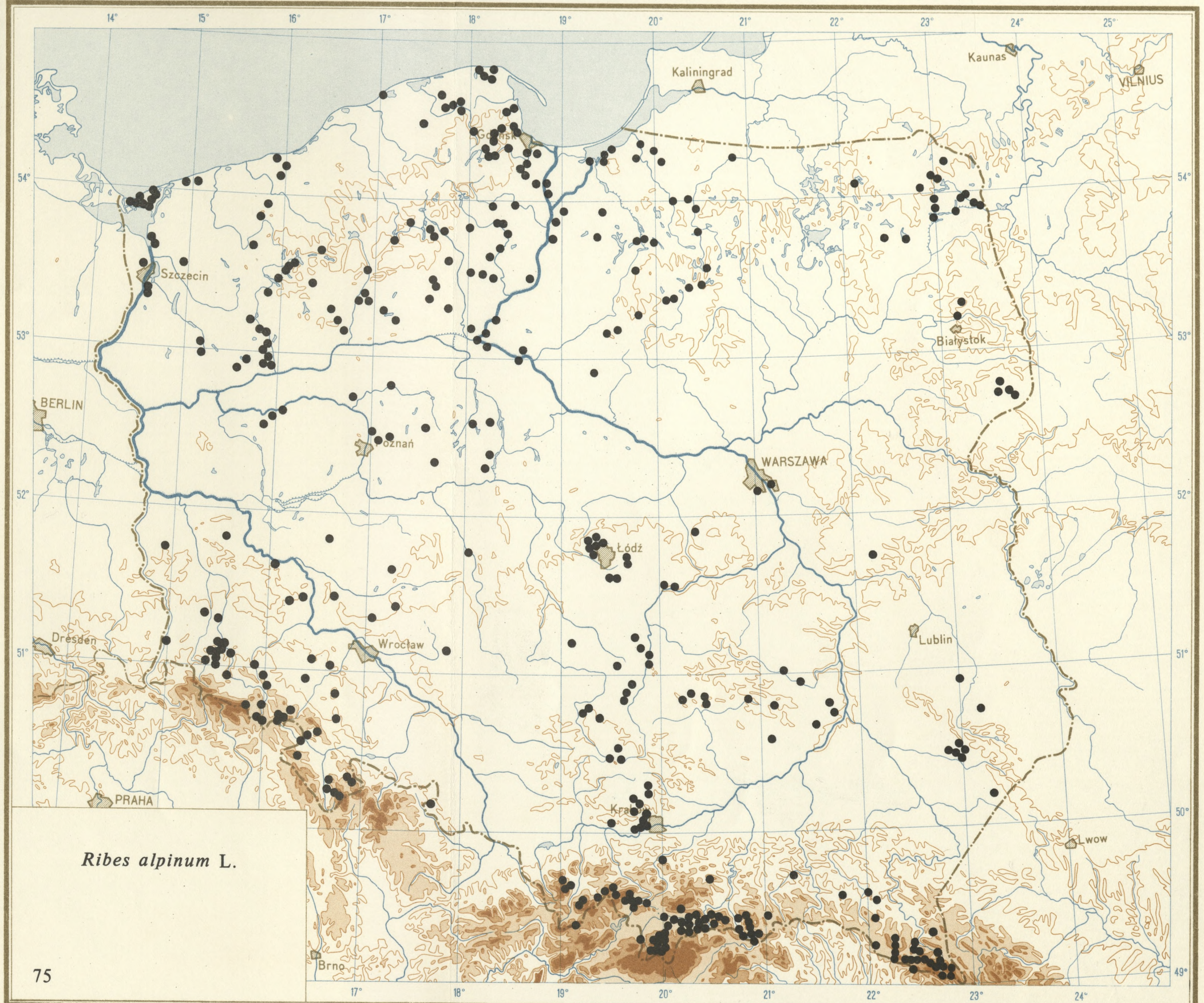
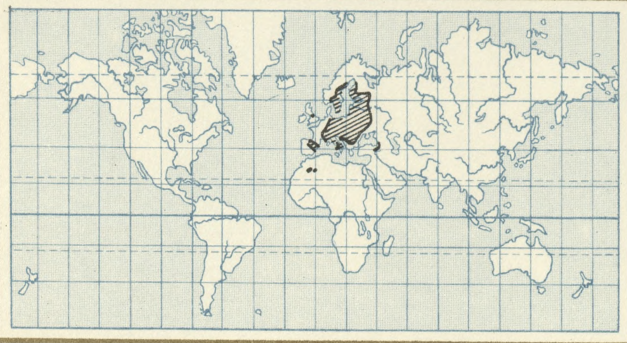
Чаще всего встречается единичными экземплярами на крутых облесенных склонах, на скалах среди лесов, по берегам рек и ручьев. Оптимальные условия находит в лиственных и смешанных лесах, на гумусовых почвах, с высоким содержанием извести.

Имеется составленная недавно карта общего ареала вида (Meusel, Jäger, Weinert, 1965, Vergleichende Chorologie der Zentraleuropäischen Flora).

В Польше смородина альпийская является проходным видом. Ее местонахождения разбросаны почти по всей стране, однако многие из них концентрируются в горах, где она встречается довольно часто ниже верхней границы леса, реже поднимаясь выше. Максимальная высота зарегистрирована в Татрах, в ярусе карпатской горной сосны, на вершине Крулева Выжня — 1500 м над ур.м. (Pawłowski, 1930 Acta Soc. Bot. Pol., 7, 2). Кроме того, отмечена в Западных Бещадах, на Буковом Берде — 1240 м (Jasiewicz, 1965, Monogr. Bot., 20), на гряде Любаниа — 1205 м (Kornaś, 1957, Monogr. Bot., 5), на гряде Полицы — 1130 м (Stuchlikowa, Stuchlik, 1962, Fragm. Flor. et Geobot., 8, 3), в Сондечизне — 1070 м (Pawłowski, 1925, Geobotaniczne stosunki Sądeczyzny), на Островном Бескиде — 900 м (Towpasz, 1974, Monogr. Bot., 46) и на Губановской возвышенности — 760 м (Grodzińska, Panczer-Kotejowa, 1960, Monogr. Bot., 11).

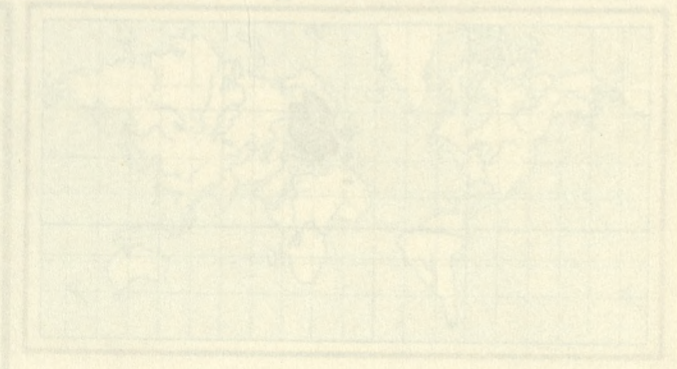
Вид считается характерным для порядка *Fagetalia sylvaticae*. Особенно обильно встречается в ассоциации *Phyllitido-Aceretum* (Medwecka-Kornaś, 1972, in Szata roślinna Polski, 1). Помимо того, в горах указывается в *Fagetum carpaticum* (Medwecka-Kornaś, 1955, Ochr. Przyr., 23; Stuchlik, 1968, Fragm. Flor. et Geobot., 14, 4) и в зарослях ольхи серой (Panczer-Kotejowa, 1965, Fragm. Flor. et Geobot., 11, 2). На Краковско-Велюньской возвышенности смородина альпийская встречается также в *Tilio-Carpinetum* (Medwecka-Kornaś, Kornaś, 1963, Ochr. Przyr., 29; Celiński, Wika, 1974 - 1975, OTPN, Zeszyty Naukowe, 14 - 15), в *Peucedano cervariae - Coryletum* (Medwecka-Kornaś, Kornaś, 1963, l.c.). В низменностях растет в сообществах из союза *Carpinion betuli* (Jelinowski, 1968, Fragm. Flor. et Geobot. 14, 4; Czerwiński, 1973, Prace Białostockiego T. N., 19; Lisowski, Szafranski, Tobolski, 1967, Bad. Fizjogr. n. Polską Zach., 20; Sękowski, Zub, 1977, Rocznik Sekeji Dendr. PTB, 30), реже в сосново-дубовых (Sokołowski, 1967, Sylwan 111, 3), в дубовых лесах (Błaszczuk, 1959, Fragm. Flor. et Geobot., 5, 1), а спорадически (и то прежде всего в Поморье) в *Circaeo-Alnetum* (Jasnowski, Jasnowska, Markowski, 1965, Fragm. Flor. et Geobot., 11, 1).

Карта размещения вида в Польше до сих пор не составлялась.



Ribes alpinum L.

75



Ribes alpinum L.