

PIOTR KACZANOWSKI

## WYNIKI BADAŃ NA CMENTARZYSKU KULTURY PRZEWORSKIEJ W DROCHLINIE, WOJ. CZĘSTOCHOWA

Materiały z okresu wpływów rzymskich z Drochlina, gm. Lelów, woj. Częstochowa (b. pow. Włoszczowa), znane są już od lat dwudziestych ubiegłego stulecia. W zbiorach Muzeum Archeologicznego w Krakowie znajduje się popielnica ofiarowana w roku 1825 przez W. Zwierkowskiego oraz żelazny grot pochodzący zapewne z tego samego daru. Materiały te, jak i zapewne inne jeszcze popielnice eksponowane były na wystawie zorganizowanej przez Towarzystwo Naukowe w Krakowie w roku 1858. W jednej z popielnic miała znajdować się moneta (lub monety) „Adryana”<sup>1</sup>.

Niewielka ilość materiałów ceramicznych z okresu rzymskiego, zapewne pochodzących, podobnie jak i wyżej wspomniane popielnice, z omawianego tu cmentarzyska, znalazła się w okresie powojennym w zbiorach Muzeum Archeologicznego i Etnograficznego w Łodzi<sup>2</sup>.

Cmentarzysko zostało zidentyfikowane następnie podczas systematycznych badań poszukiwawczych prowadzonych w dorzeczu górnej Pilicy w roku 1968 przez Pracownię Archeologiczną PKZ w Krakowie. Oznaczono je jako stanowisko 1. W tym samym roku podjęto z ramienia ówczesnej Katedry Archeologii UJ prace wykopaliskowe trwające przez następne sezony do roku 1972, a ukończone w 1974 r.<sup>3</sup>

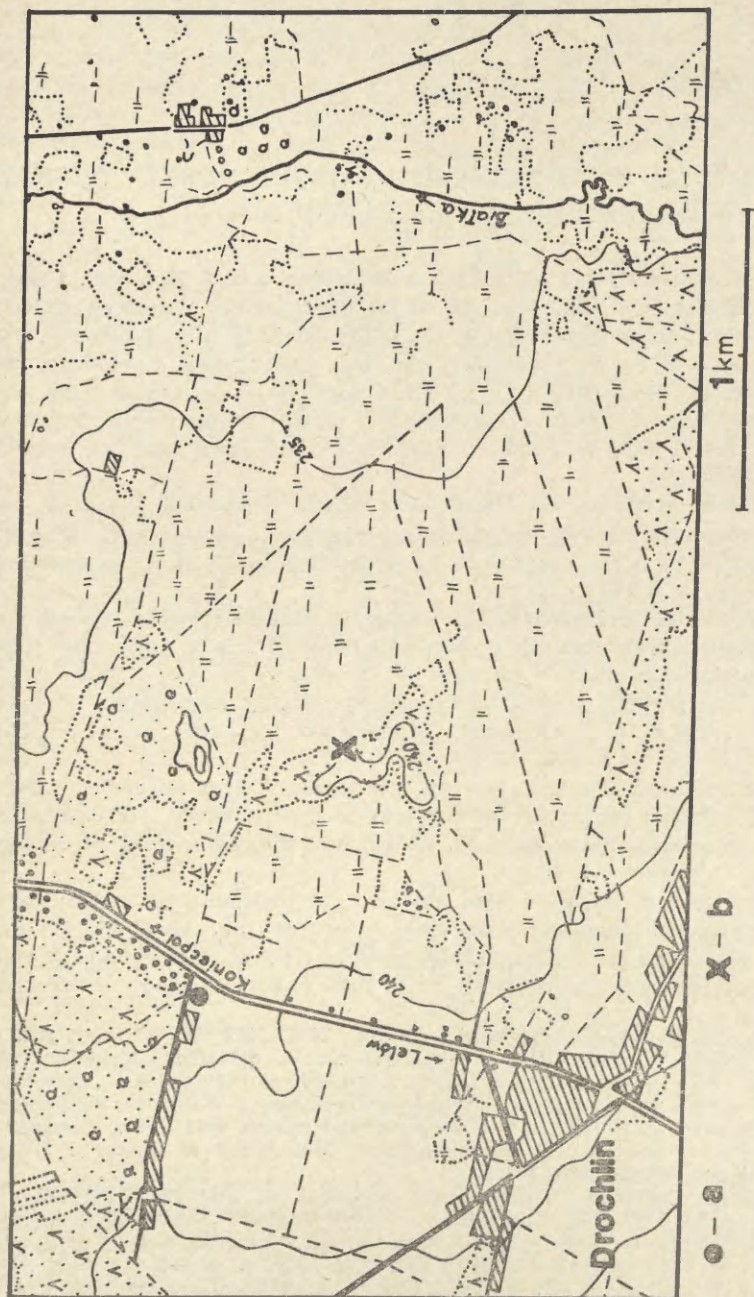
Omawiane stanowisko położone jest we wschodniej części zalesionej wydmy usytuowanej wśród podmokłych łąk doliny lewego brzegu Biąki, ok. 750 m na wschód od szosy Drochlin—Koniecpol i ok. 1,5 km na północny wschód od centrum wsi (ryc. 1).

Cmentarzysko zajmuje obszar, sądząc zarówno po rozmieszczeniu zachowanych pochówków jak też występowaniu materiałów luźnych, ok. 1300 m<sup>2</sup>. W linii NW-SE mierzy ono 55-60 m, w linii SW-NE 35-40 m (ryc. 2). W kierunku północnym i zachodnim jego granica pokrywa się z linią skłonu wydmy, w kierunku

<sup>1</sup> Muzeum Archeologiczne w Krakowie, nr inw. 3439, 3482; K. Beyer, *Album fotograficzny wystawy starożytności i zabytków sztuki 1858-1859*, Kraków 1859, tabl. X, 377; L. Siemieński, *Przegląd wystawy starożytności i zabytków sztuki urządzonej w Krakowie przez Komisję delegowaną z Oddziału Archeologii i Sztuk Pięknych w c. k. Tow. Nauk. Krakowskim*, Kraków 1858 (odb. z „Czasu”), s. 10; J. I. Kraszewski, *Sztuka u Słowian, szczególnie w Polsce i Litwie przedchrześcijańskiej*, Wilno 1860, s. 152.

<sup>2</sup> Muzeum Archeologiczne i Etnograficzne w Łodzi, nr inw. III (1962), 31.

<sup>3</sup> P. Kaczanowski, *Drochlin, district of Włoszczowa*, „Recherches Archéologiques de 1968”, Kraków 1969, s. 20-23; tenże, *Drochlin, district of Włoszczowa*, „Recherches Archéologiques de 1969”, Kraków 1970, s. 40-41; tenże, *Drochlin, district of Włoszczowa, site 1*, „Recherches Archéologiques de 1970”, Kraków 1971, s. 26-31; tenże, *Drochlin, district of Włoszczowa, site 1*, „Recherches Archéologiques de 1971”, Kraków 1972, s. 20-26; tenże, *Drochlin, district of Włoszczowa, site 1*, „Recherches Archéologiques de 1972”, Kraków 1973, s. 31-35; tenże, *Drochlin, district of Włoszczowa, site 1*, „Recherches Archéologiques de 1974”, Kraków 1976, s. 28-32; tenże, *Z badań nad osadnictwem kultury przeworskiej w dorzeczu górnej Pilicy*, Spraw. PAN Kraków, t. XVI/1: 1972, s. 16-18.



Ryc. 1. Drochlin, woj. Częstochowa. Rozmieszczenie stanowisk z okresu rzymskiego:

*a* — osada, stan. 3; *b* — cmentarzysko, stan. 1

Distribution of sites of the Roman period:

*a* — settlement, site 3; *b* — cemetery, site 1

południowo-wschodnim dochodzi prawie do jej kulminacji. Zostało ono założone w części północno-zachodniej rozległej osady kultury łużyckiej. Na przebadanym obszarze natrafiono także na pojedyncze zabytki krzemienne, zapewne neolityczne.

Stanowisko zostało w znacznym stopniu zniszczone przed rozpoczęciem badań na skutek przewiewania piasku, prac leśnych, a przede wszystkim budowy umocnień w czasie ostatniej wojny. Spowodowało to zarówno zniszczenie znacznej części pochówków, jak też i przemieszczenie zabytków, zwłaszcza w części południowo-wschodniej stanowiska, gdzie widać wyraźnie, że stosunkowo liczny materiał luźny zalega w warstwie pochodzącej ze zniwelowania nasypu jednego z umocnień z czasów wojny.

Przebadane podczas prac wykopaliskowych pochówki to wyłącznie groby ciała-palne, głównie jamowe. Do grobów popielnicowych zaliczyć można z całą pewnością znalezisko z badań powierzchniowych (grób A). Popielnica, zawierająca oprócz materiału kostnego fragmenty zapinki (ryc. 5:6) i gliniany przęślik, umieszczona była na dnie płytkiej jamy o wymiarach 40×50 cm, w obrębie której, poza dwoma ułamkami ceramiki (łużyckiej ?) i paroma spalonymi kośćmi, nie stwierdzono innego materiału zabytkowego. Grobem popielnicowym jest pochówek oznaczony jako obiekt 105. Z popielnicy zachowały się w tym przypadku jedynie silnie zniszczone („rozblasowane”) fragmenty dna oraz mała część środkowej i górnej partii. Do grobów popielnicowych, pochodzących zapewne z omawianego cmentarzyska, zaliczyć należy także wzmiankowane wyżej znalezisko z roku 1825. Przechowywane w Muzeum Archeologicznym w Krakowie naczynie zawiera dużą ilość spalonych kości oraz fragmenty przedmiotów żelaznych i brązowych. Wspomnieć należy, że wg L. Siemieńskiego<sup>4</sup> miało pochodzić z Drochlina więcej popielnic.

Pozostałe groby, pochówki jamowe, wykazują pewne zróżnicowanie. Przeważają jamy grobowe o zarysie kolistym lub zbliżonym do kolistego, o średnicach 40-50 cm i niekawatych dnach sięgających do głębokości zwykle ok. 30 cm mierząc od poziomu, na którym wyróżniono zarys obiektu. Materiał kostny grupuje się w nich głównie w górnych, centralnych partiach jam. W niektórych przypadkach kości tworzą dość zwarte skupiska.

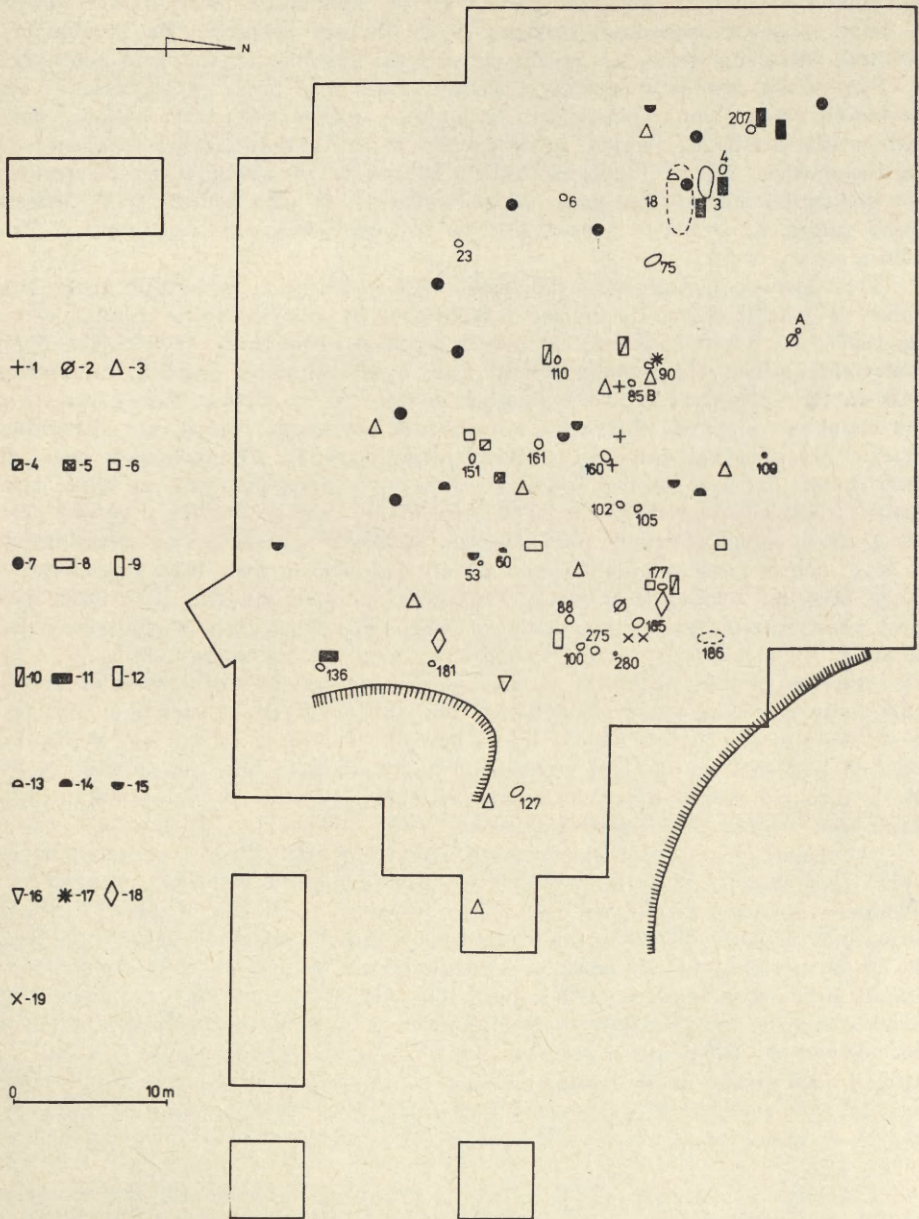
Odmianą formę posiadał pochówek oznaczony jako obiekt 3. Liczny, na ogół silnie rozdrobniony materiał wystąpił w obrębie niezbyt wyraźnie rysującego się owalnego zaciemnienia barwy brunatnej o wymiarach ok. 240 × 140-150 cm. Dno tego obiektu miało charakter nieregularny, w części centralnej sięgało głębiej, do 50 cm od poziomu uchwycenia zarysu tego grobu. W obrębie całego obiektu wystąpiły liczne fragmenty naczyń kultury łużyckiej. Materiały kultury przeworskiej, a także spalone kości zostały znalezione głównie w górnych partiach jamy. Mamy tu zapewne do czynienia z pochówkiem wkopanym w jamę osadową kultury łużyckiej, nawiązującym w pewnym stopniu do grobów warstwowych. Jak wykazała analiza antropologiczna, wśród spalonych kości stwierdzono szczątki 3 osób, mężczyzny w wieku *adultus-maturus*, kobiety (?) w wieku *adultus* i dziecka w wieku *infans* I<sup>5</sup>.

Podobny charakter posiadał grób oznaczony jako obiekt 18. Na przestrzeni ok. 8 m<sup>2</sup> natrafiono na owalne zaciemnienie o bardzo słabo czytelnych granicach. Tak jak i w przypadku grobu 3 dno jamy miało kształt nieregularny, sięgało średnio do 20 cm od powierzchni, na której uchwycono zarys obiektu. Liczny materiał zabytkowy (głównie ceramika) rozmieszczony był równomiernie w obrębie całego wypełniska.

Inwentarz większości grobów przedstawia się bardzo ubogo. Do bogatszych po-

<sup>4</sup> Siemieński, *op. cit.*, s. 10.

<sup>5</sup> Analizę szczątków kostnych wykonała mgr B. Bugajska z Instytutu Archeologii UJ.



Ryc. 2. Drochlin, woj. Częstochowa, stan. 1. Plan cmentarzyska:

1 — zapinki A 129; 2 — zapinki A 38-41 (lub luźne formy A V); 3 — zapinki zbliżone do A 158 z pełną pochewką; 4 — zapinka zbliżona do A 158 z trapezowato rozszerzoną nóżką; 5 — zapinka A VI dwudzielna, kuszowata; 6 — zapinki „sarmackie” A VII; 7 — późne formy zapinek zbliżonych do A 158; 8 — sprzączka prostokątna o ramie jednodzielnej; 9 — sprzączki półkoliste bez skuwki; 10 — sprzączki półkoliste ze skuwką; 11 — sprzączka o ramie dwudzielnej, zbliżona do półkolistej o lekko wgiętych bokach ramy; 12 — sprzączki owalne zgrubiałe; 13 — wisiorek kapsułkowaty; 14 — wisiorek „rozetkowate”; 15 — wisiorki trójkątne i wisiorki o dnie półkolistym; 16 — okucie końca pasa typu J II 1; 17 — kabłączek do pasa; 18 — ostrogi grupy V; 19 — grzebienie typu B I

chówków zaliczyć można obiekt 177 zawierający grot broni drzewcowej, 4 groty strzał, 2 ostrogi, nóż, sprzączkę, taśmowate okucie, fragmenty stopionego naczynia szklanego oraz drobne ułamki ceramiki (ryc. 3: 1-10). Stosunkowo zamożnie wyposażone były pochówki 3 i 18. Pierwszy z nich zawierał, oprócz bardzo dużej ilości ułamków ceramiki, fragmentów przedmiotów żelaznych i brązowych, stopów szkła, także trzy żelazne zapinki, fragment przedmiotu srebrnego, dwie owalne sprzączki, liczne fragmenty trójwarstwowych grzebieni kościanych, żelazne szczyptyki, wisioriki wiaderkowate, 4 przęśliki gliniane i duże fragmenty blachy żelaznej (fr. umbra ?) (ryc. 4: 1-7). Dużą ilość drobnych ułamków ceramiki i nierozpoznawalnych fragmentów przedmiotów żelaznych i brązowych zawierał grób 18. W jego wypełniku znaleziono też zapinki (ryc. 4: 8), wiaderkowaty wisior, dwie sprzączki, fr. igieł, szydeł i nitów żelaznych, a także część uchwytu imacza (?).

Pozostałe groby wyposażone były ubożej. Oprócz spalonych kości z reguły natrafiano na drobne ułamki ceramiki. Inwentarz metalowy reprezentowany jest na ogół przez drobne fragmenty. Rzadziej znajdowano pojedyncze egzemplarze narzędzi lub ozdób i części stroju.

Łączna liczba pochówków, wraz ze znaleziskiem z badań powierzchniowych, wynosi 29. Dodać tu zapewne należy co najmniej jeszcze jeden grób popielnicowy z roku 1825. Za jego pochodzeniem z omawianego tu stanowiska przemawia fakt, że mimo intensywnych badań powierzchniowych (a także badań sondażowych) nie natrafiono w rejonie Drochlina na inne cmentarzysko.

Prawie wszystkie znalezione w Drochlinie groby umieszczone były bardzo płytko, w niektórych przypadkach przykrywała je tylko warstwa igliwia. Duża część pochówków uległa dlatego też zniszczeniu przed rozpoczęciem badań, stąd zdecydowana większość materiałów kultury przeworskiej to znaleziska luźne. Niejednokrotnie udało się stwierdzić mniej lub bardziej zwarte skupienia tych materiałów. Wydaje się, że w większości traktować je należy jako pozostałości oddzielnych pochówków. Można przypuszczać, że pierwotna liczba grobów na omawianym cmentarzysku wynosiła ponad pięćdziesiąt.

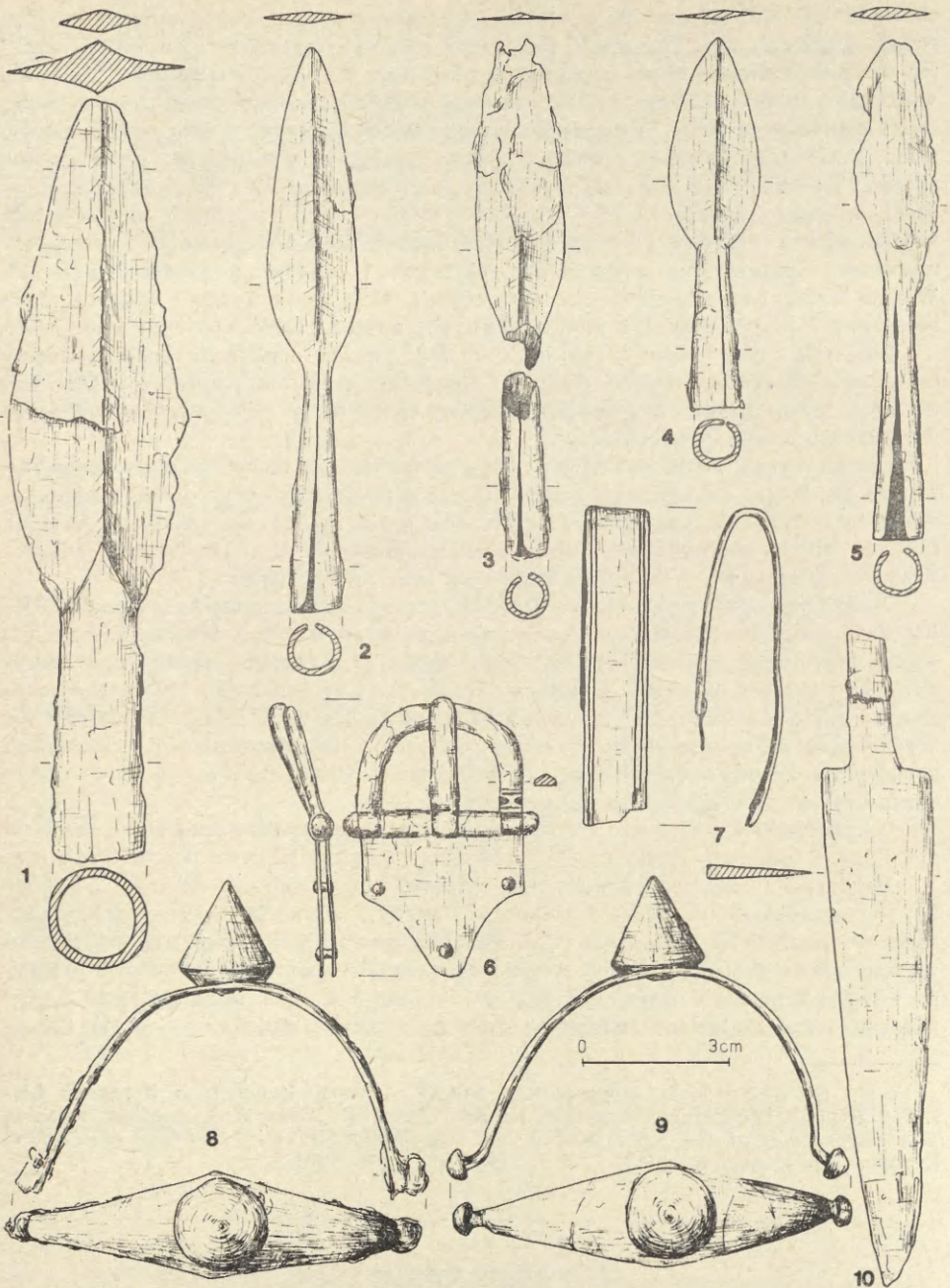
Wśród ozdób i części stroju liczną grupę stanowią zapinki. Znaleziono ich łącznie, licząc z fragmentarycznie tylko zachowanymi egzemplarzami, ponad 70 okazów.

Najstarsze formy reprezentują trzy brązowe zapinki typu A 129 (ryc. 5: 5, 9, 10). Są one charakterystyczne dla grobów kobiecych i stanowią jeden z dokładniejszych wyznaczników stadium B<sub>3</sub>/C<sub>1</sub><sup>6</sup>. Podobną pozycję chronologiczną ma częściowo zachowana zapinka z grobu A (żelazny cylinder wraz z wielozwojową sprężyną i szpilą oraz część brązowego kabłąka — ryc. 5: 6). Tak samo datować należy zapewne luźno znaleziony żelazny cylinder na sprężynę zapinki (ryc. 5: 11). Zapin-

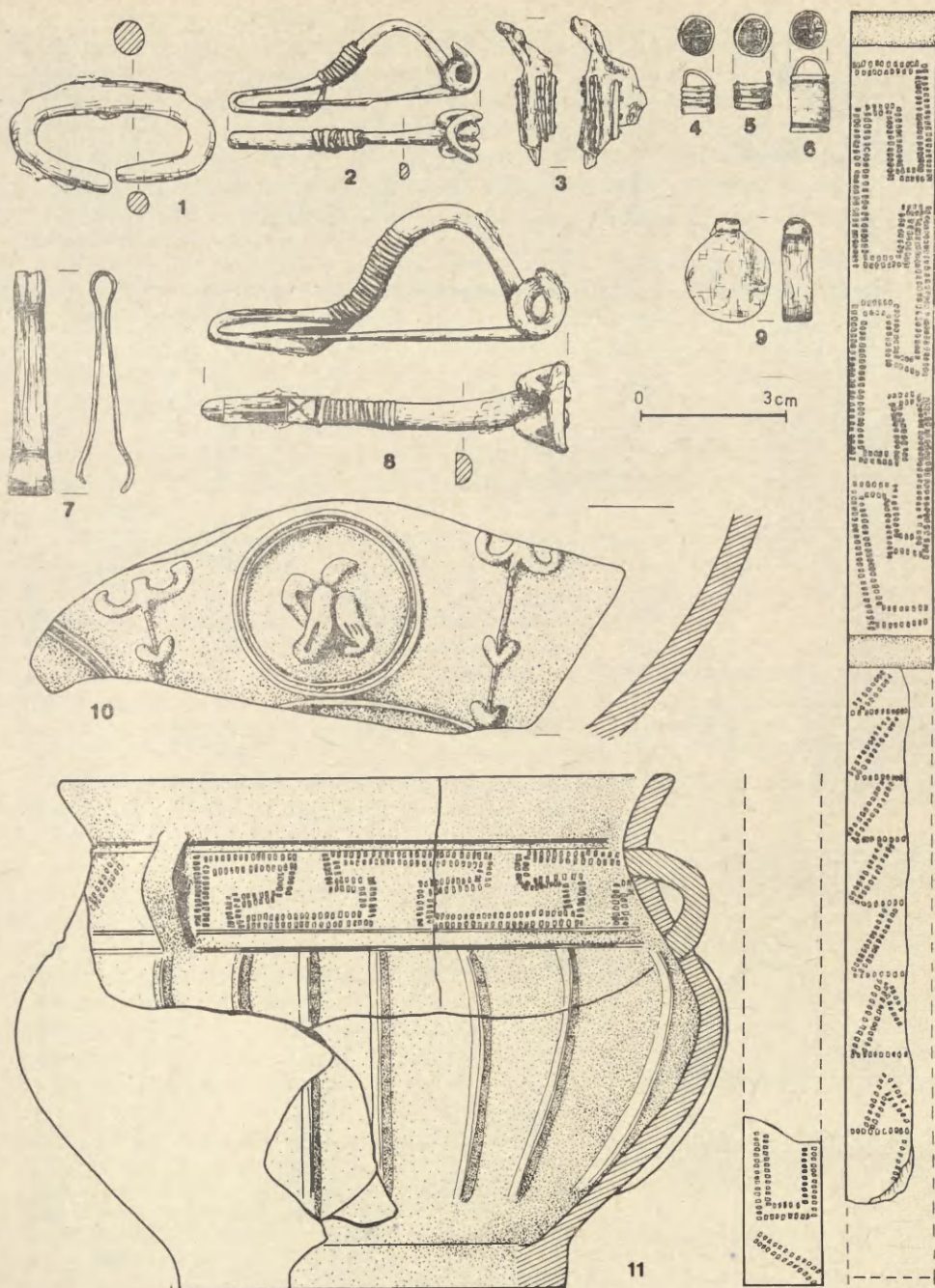
<sup>6</sup> K. Godłowski, *Kontynuacja badań wykopaliskowych w dorzeczu Liswarty (Rybno, Zabieniec, Opatów)*, Spraw. Arch. t. XXI: 1969, s. 149; tenże, *The Chronology of the Late Roman and the Early Migration Periods in Central Europe*, „Prace Archeologiczne”, z. 11: 1970, s. 15 i n., tabl. I.

#### Plan of the cemetery:

- 1 — brooches A 129; 2 — brooches A 38-41 (or late A V forms); 3 — brooches similar to A 158 with a full catch-plate; 4 — brooch similar to A 158 with a trapeze-shaped foot; 5 — two-piece cross-bow brooch A VI; 6 — „Sarmatian” brooches A VII; 7 — late forms of brooches similar to A 158; 8 — rectangular buckle with one-piece frame; 9 — semicircular buckles without plates; 10 — semicircular buckles with plates; 11 — buckle with a bipartite frame, similar to a semicircular one with slightly concave sides of the frame; 12 — oval buckles with thickened frame; 13 — capsular pendant; 14 — rosette-like pendants; 15 — triangular pendants and pendants with hemispherical bottom; 16 — strap end of type J II 1; 17 — belt-suspension loop; 18 — spurs of group V; 19 — combs of type B I



Ryc. 3. Drochlin, woj. Częstochowa, stan. 1. Przedmioty żelazne z grobu 177  
Iron objects from grave 177

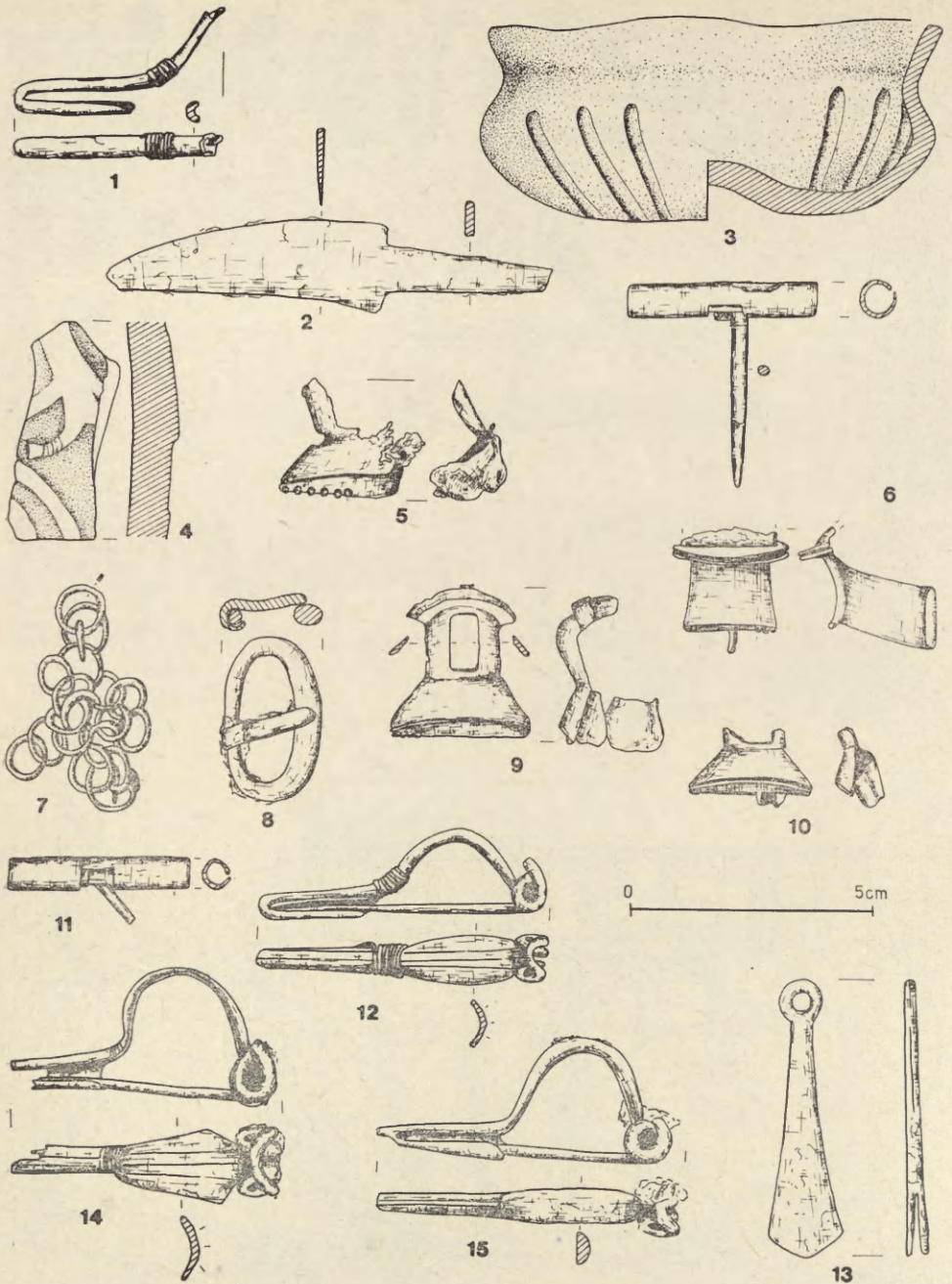


Ryc. 4. Drochlin, woj. Częstochowa, stan. 1. Wyposażenie grobów:

1-7 — grób 3; 8 — grób 18; 9 — nad grobu 18; 10, 11 — grób 185 (1, 2, 4-9 — żelazo;  
3 — srebro; 10 — terra sigillata)

Grave inventory:

1-7 — grave 3; 8 — grave 18; 9 — from above grave 18; 10, 11 — grave 185 (1, 2, 4-9 — iron;  
3 — silver; 10 — terra sigillata)



Ryc. 5. Drochlin, woj. Częstochowa, stan. 1. Wyposażenie grobów:

1-3 — grób 102; 4 — grób 161; 5 — grób 160; 7, 8 — grób 207; 9-15 — znaleziska luźne (1, 2, 7, 8, 11, 13-15 — żelazo; 5, 9, 10, 12 — brąz; 6 — brąz i żelazo; 4 — terra sigillata)

Grave inventory:

1-3 — grave 102; 4 — grave 161; 5 — grave 160; 7, 8 — grave 207; 9-15 — unconnected finds (1, 2, 7, 8, 11, 13-15 — iron; 5, 9, 10, 12 — bronze; 6 — bronze and iron; 4 — terra sigillata)



kę z grobu A zaliczyć należy do typów A 38-42 lub też do późnych form grupy V Almgrena.

Pozostałe zapinki należą do grup VI i VII Almgrena. Wśród egzemplarzy grupy VI najstarszą pozycję chronologiczną posiadają zapinki należące do jej drugiej serii, o pochewkach pełnych, niekiedy ukształtowanych schodkowato i czterozwojowych sprężynach z górną cięciwą. Jak wskazuje na to egzemplarz z grobu 701 z Opatowa, woj. Częstochowa, zapinki tego typu stanowią formę pochodną od zapinek z podwiniętą nóżką, zbliżonych do A 158<sup>7</sup>.

Znalezione w Drochlinie zapinki A VI 2 z pełną pochewką (10 egz.) różnią się dość znacznie szerokością kabląka, kształtem jego przekroju oraz uformowaniem pochewki, która u części egzemplarzy jest schodkowata. Kilka egzemplarzy omawianego tu typu posiada kabląk dość szeroki, lekko facetowany, w przekroju wygięty. W niektórych przypadkach jego szerokość przy sprężynie dochodzi do 1,5 cm. U pozostałych egzemplarzy kabląki są wyraźnie węższe, ich przekroje mają często kształt owalny, czworokątny lub półowalny. U prawie wszystkich egzemplarzy przejście łukowato wygiętego kabląka w nóżkę podkreślone jest dość wyraźnie. Poza jednym okazem brązowym pozostałe omawiane tu zapinki wykonano z żelaza (ryc. 5: 12, 14, 15).

Według zestawienia K. Godłowskiego zapinki tego typu występują licznie na obszarze Moraw, Słowacji południowo-zachodniej oraz na terenie kultury przeworskiej, głównie w części zachodniej jej obszaru. Formy o nóżce schodkowatej wydają się typowe wyłącznie dla kultury przeworskiej<sup>8</sup>.

Datowanie omówionych wyżej zapinek oprzeć można przede wszystkim na analizie planigrafii cmentarzyska w Opatowie, woj. Częstochowa, gdzie wystąpiły one w strefie odpowiadającej II fazie użytkowania tej nekropoli (młodsze stadium fazy C<sub>1a</sub>). Bardzo rzadko występują one w zespołach pochodzących z fazy C<sub>1b</sub><sup>9</sup>.

Wczesną pozycję chronologiczną wśród zapinek grupy VI posiada zapewne żelazny egzemplarz o trapezowatej, rozszerzającej się ku końcowi nóżce (ryc. 6:5). Według O. Almgrena forma taka stanowi wariant typu 158<sup>10</sup>. Zapinki A VI z czterozwojową sprężyną i górną cięciwą o nóżce trapezowatej datować należy przede wszystkim na fazę C<sub>1a</sub><sup>11</sup>. Egzemplarz drochliński wykazuje, poprzez zwężenie końca nóżki, pewne podobieństwo do znaleziska z Izbicka, woj. Opole, grób 7<sup>12</sup>. Zespół z Izbicka posiada młodszą metrykę, na późną fazę okresu późnorzymskiego datuje go ceramika rębiona na kole. Należy jednak zaznaczyć, że oba porównywane zabytki różnią się kształtem przekroju kabląka.

Na fazę C<sub>1a</sub> datować należy także dwudzielną zapinkę grupy VI z wielozwojową sprężyną, o konstrukcji kuszowatej. Kabląk jej został wykonany z brązu, pozostałe części z żelaza (ryc. 6:1). Zapinki tego typu, niezbyt liczne w inwentarzach kultury przeworskiej, znane są głównie ze znalezisk z terenu Śląska, zwiász-

<sup>7</sup> Godłowski, *Kontynuacja...*, s. 149, ryc. 4c; T. Kolnik, *K typologii a chronologii niektórych spon z młodszej doby rzymskiej na juhozápadnom Slovensku*, Slov. Arch., t. 13: 1965, s. 199-216.

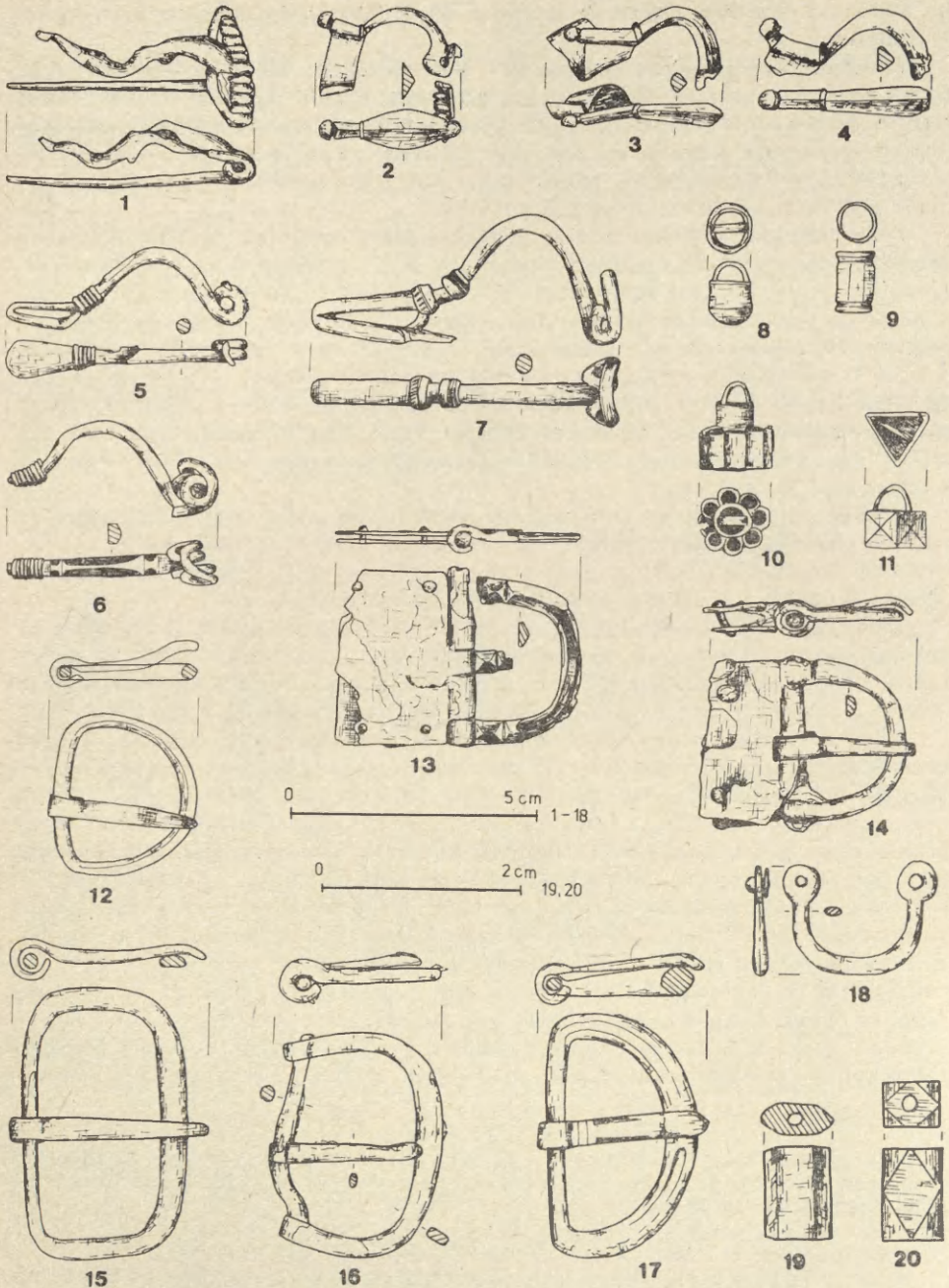
<sup>8</sup> K. Godłowski, *Materiały do poznania kultury przeworskiej na Górnym Śląsku (część II)*, Mat. SiW, t. IV: 1977, s. 28; tamże dalsza lit.

<sup>9</sup> K. Godłowski, *Okres wpływów rzymskich*, [w:] M. Gedl, B. Ginter, K. Godłowski, *Pradzieje i wczesne średniowiecze dorzecza Liswarty*, cz. II, Katowice 1971, s. 86, ryc. 84; tenże, *The Chronology...*, ryc. 5, tabl. II; tenże, *Materiały...*, s. 29.

<sup>10</sup> O. Almgren, *Studien über nordeuropäischen Fibelformen*, Stockholm 1897, s. 75.

<sup>11</sup> J. Szydłowski, *Cmentarzysko późnorzymskie w Izbicku, pow. Strzelce -87*; tenże, *Materiały...*, s. 26.

<sup>12</sup> J. Szydłowski, *Cmentarzysko późnorzymskie w Izbicku, pow. Strzelce Opolskie, „Silesia Antiqua”*, t. IV: 1963, s. 111-113, ryc. 5 i.



Ryc. 6. Drochlin, woj. Częstochowa, stan. 1. Przedmioty znalezione luźno:  
1 — brąz i żelazo; 5, 7-18 — żelazo; 6 — brąz, 19, 20 — kamień (?)

Unconnected finds:

1 — bronze and iron; 5, 7-18 — iron; 6 — bronze; 19, 20 — stone (?)

cza Śląska Dolnego. Są natomiast częste na innych obszarach europejskiego Barbaricum<sup>13</sup>.

Pozostałe egzemplarze grupy VI to samodzielne formy z podwiniętą nóżką i czterozwojową sprężyną z górną cięciwą, zbliżone do typu A 158. Większość z nich to okazy żelazne. W obrębie tej grupy daje się zauważyć pewne zróżnicowanie co do wielkości okazów, stopnia wygięcia kabłąka, kształtu jego przekroju, uformowania nóżki, a także braku lub obecności zdobienia. Formy zbliżone do A 158 stanowią zdecydowanie najliczniejszą grupę zapinek w późnorzymskich inwentarzach kultury przeworskiej, występują one począwszy od fazy C<sub>1a</sub> po fazę D. Wśród egzemplarzy drochlińskich do form młodszych, datowanych na fazy C<sub>2</sub> i D, należą zapewne zapinki większych rozmiarów, a także zdobione na nóżkach ornamentem ukośnego krzyża czy też tzw. ornamentem metopowym, uzyskany poprzez nacinanie i facetowanie (ryc. 4:8). W przypadku jednego z brązowych okazów zdobienie takie umieszczone zostało na kabłąku (ryc. 6:6)<sup>14</sup>. Wspomniane wyżej formy zdobienia znajdują analogie przede wszystkim w materiałach z cmentarzysk dobrodzieńskich, szczególnie licznie reprezentowane są na cmentarzysku w Olsztynie, woj. Częstochowa<sup>15</sup>.

Zapewne również za cechę późną uznać należy karbowanie owinięcia nóżki (ryc. 6:7), przypominające tak zdobione pierścienie nasadzone na koniec kabłąka<sup>16</sup>.

Zapinki grupy VII Almgrena reprezentowane są przez trzy brązowe, częściowo zachowane okazy (ryc. 6:2-4). Różnią się one formą kabłąka: w jednym przypadku jest on szeroki, o przekroju trójkątnym, w dwu pozostałych węższy, cztero- i sześciokątny. Okaz o szerokim kabłąku posiada częściowo zachowaną wielozwojową sprężynę z górną cięciwą, podtrzymywaną przez niewielki haczyk. W dwu pozostałych stwierdzić możemy, że sprężyna podtrzymywana była przez ośkę przechodzącą przez otwór umieszczony na końcu kabłąka. Wszystkie trzy egzemplarze mają wyraźnie zaznaczony guzek umieszczony na końcu nóżki.

Zapinki tego typu powstały na terenie wschodnich Węgier, w kręgu kultury sarmackiej. W kulturze przeworskiej datowane są począwszy od stadium B<sub>2</sub>/C<sub>1</sub> po fazę C<sub>1b</sub>. Jedyny zachowany lepiej okaz z Drochlina reprezentuje odmianę zapewne starszą, bez guzka na główce występującą głównie w stadium B<sub>2</sub>/C<sub>2</sub> i w fazie C<sub>1a</sub><sup>17</sup>.

Prawdopodobnie za fragment bliżej nie określonej zapinki uznać można niewielki przedmiot srebrny zdobiony granulacją (ryc. 4:3).

Liczną grupę ozdób stanowią wisiorki. Wszystkie znalezione okazy wykonane zostały z żelaza. Przeważają wśród nich zdecydowanie, najpospolitsze wśród tej kategorii zabytków w kulturze przeworskiej, wisiorki wiaderkowate (ok. 40 egz.). W obrębie tej grupy stwierdzamy dość znaczne zróżnicowanie zarówno co do wielkości poszczególnych okazów, jak też ich kształtu. Najliczniejsze są egzempla-

<sup>13</sup> Godłowski, *The Chronology...*, tabl. II; tenże, *Okres...*, s. 86; tenże, *Materiały...*, s. 27. Porównaj też R. Kenk, *Studien zum Beginn der jüngeren römischen Kaiserzeit in der Przeworsk-Kultur*, BRGK, t. 58/1: 1977, s. 334 i n.

<sup>14</sup> Godłowski, *The Chronology...*, s. 24-26, tabl. III, IV; tenże, *Okres...*, s. 86; tenże, *Materiały...*, s. 27.

<sup>15</sup> J. Szydłowski, *Trzy cmentarzyska typu dobrodzieńskiego*, „Rocznik Muzeum Górnośląskiego w Bytomiu”, *Archeologia*, z. 11: 1974, np. tabl. CLXXIV a; CLXXV b, f, k, o, n; CLXXVI a, k, g, s, t; CLXXVII b, c, y.

<sup>16</sup> Por. np. Zabieniec, woj. Częstochowa, grób 30 (K. Godłowski, *Sprawozdanie z badań wykopaliskowych w dorzeczu Liswarty w latach 1965-1966*, *Spraw. Arch.*, t. XX: 1969, s. 178, ryc. 8 h); Kietrz, woj. Opole, stan. I, sk. A (Godłowski, *Materiały...*, s. 26, tabl. IV, 3).

<sup>17</sup> Godłowski, *The Chronology...*, s. 16-19, tabl. II; tenże, *Okres...*, s. 86, ryc. 84; tenże, *Materiały...*, s. 23-24 (tamże dalsza lit.).

rze niewielkich rozmiarów, o wysokości i średnicach nie przekraczających 1 cm. Kilka tego typu wisiorków charakteryzuje się przewężeniem części środkowej, kilka cylindrycznych okazów ma natomiast wyraźnie widoczne poziomo biegnące żeberka, w jednym przypadku delikatnie ryte linie biegnące pionowo (ryc. 4: 4-6; 6: 9).

Wisiorki wiaderkowate występują powszechnie w okresie rzymskim zarówno w materiałach kultury przeworskiej, jak i na innych terenach środkowej i północnej Europy. Sporadycznie spotykane są już w fazie B<sub>1</sub>, często występują w fazie B<sub>2</sub>, przede wszystkim pochodzą ze znalezisk datowanych na okres późnorzymski i na wczesną fazę okresu wędrówek ludów<sup>18</sup>.

Pozostałe odmiany wisiorków reprezentowane są na ogół przez pojedyncze okazy. Do form uznawanych za starsze zaliczyć należy wisiorek kapsułkowaty (ryc. 4: 9). Reprezentuje on typ 1 wg klasyfikacji wisiorków kapsułkowatych B. Beckmanna<sup>19</sup>. Wisiorki tego typu są charakterystyczne przede wszystkim dla faz B<sub>2</sub> i stadium B<sub>2</sub>/C<sub>1</sub><sup>20</sup>. Z terenu kultury przeworskiej dwa tylko takie znaleziska (Krapkowice, woj. Opole, grób 30<sup>21</sup>, Młodzikowo, woj. Poznań, grób 107<sup>22</sup>) pochodzą z wczesnej fazy okresu późnorzymskiego, w przypadku pierwszego z wymienionych zespołów z jej młodszego odcinka. Egzemplarz drochliński znaleziony został nad grobem 18, datowanym na późną fazę okresu późnorzymskiego. Jeżeli przyjmiemy związek tego zabytku ze wspomnianym pochówkiem, to wisiorek ten byłby młodszy także od ostatnio wspomnianych znalezisk.

Wisiorki kapsułkowate, występujące dość licznie na terenie europejskiego Barbaricum, zwłaszcza nad dolną Wisłą, na obszarze zajęтым przez kulturę przeworską grupują się na terenie Śląska i Wielkopolski<sup>23</sup>. Znalezisko z Drochłina uznac można w obrębie kultury przeworskiej za najbardziej wysunięte na wschód.

Nieliczne reprezentowane są także pozostałe formy wisiorków. Wymienić tu można żelazne egzemplarze „rozetkowane”, nawiązujące do wisiorków wiaderkowatych, określane jako wisiorki typu Opatów—grób 98<sup>24</sup> (ryc. 6: 10). Formy te, występujące na rozległych obszarach Europy<sup>25</sup>, spotykane są w inwentarzach kultury przeworskiej bardzo rzadko. Chronologię ich określa przede wszystkim planigrafia cmentarzyska w Opatowie, woj. Częstochowa, gdzie wystąpiły one w III fazie użytkowania tej nekropoli, to jest w fazie C<sub>1b</sub> i zapewne w początkach fazy C<sub>2</sub><sup>26</sup>. Przede wszystkim na fazę C<sub>2</sub> datować natomiast należy wisiorki koszyczkowate o podstawie trójkątnej (ryc. 6: 11), jak też o zaokrąglonych, zbliżonych do półkolistych dnach (ryc. 6: 8)<sup>27</sup>.

<sup>18</sup> K. Raddatz, *Der Thorsberger Moorfund, Gürtelteile und Körperschmuck*, „Offa-Bücher”, t. 13, Neumünster 1957, s. 140; Godłowski, *Materiały...*, s. 43.

<sup>19</sup> B. Beckmann, *Zu den kaiserzeitlichen Kapselanhängern in der Germania libera*, „Bonner Hefte zur Vorgeschichte”, t. 4: 1973, s. 13-14, ryc. 1.

<sup>20</sup> Raddatz, *Der Thorsberger Moorfund...*, s. 136; Godłowski, *The Chronology...*, tabl. I; tenże, *Materiały...*, s. 44.

<sup>21</sup> M. Maczyńska, *Cmentarzysko i osada z okresu rzymskiego w Krapkowicach*, *Mat. SiW*, t. I: 1971, s. 273, ryc. 35 a.

<sup>22</sup> A. Dymaczewski, *Cmentarzysko z okresu rzymskiego w Młodzikowie*, *pow. Środa*, *FAP*, vol. VIII-IX: 1958, s. 272, ryc. 189, 4.

<sup>23</sup> Raddatz, *Der Thorsberger Moorfund...*, mapa 14; Beckmann *op. cit.*, mapa na s. 15.

<sup>24</sup> Godłowski, *Okres...*, ryc. 85.

<sup>25</sup> K. Godłowski, *Materiały z cmentarzyska z późnego okresu wpływów rzymskich w Opatowie*, *pow. Kłobuck*, *Mat. Arch.*, t. 1: 1959, s. 263, przyp. 63, 63 a.

<sup>26</sup> Godłowski, *The Chronology...*, tabl. II; tenże, *Okres...*, s. 90-91; J. Szydłowski, *Grupa dobrodzieńska jako wyraz lokalnych przemian w schyłkowej fazie kultury przeworskiej*, *Prace Naukowe Uniwersytetu Śląskiego w Katowicach*, nr 167, Katowice 1977, s. 51.

<sup>27</sup> Godłowski, *The Chronology...*, tabl. III; tenże, *Okres...*, s. 93.

Spośród ozdób wymienić należy też żelazną miniaturkę klucza (ryc. 7:5). Tego rodzaju miniaturki należą do znalezisk rzadkich na obszarze kultury przeworskiej. Liczniej występują na terenie północnej części dorzecza Łaby i w Szlezwiku-Holsztynie<sup>28</sup>. Zestawienie ich z terenu ziem polskich zamieszczone w pracy K. Godłowskiego i L. Szadkowskiej<sup>29</sup> uzupełnić można dwoma egzemplarzami z grobu 269 z Zadowic, woj. Kalisz<sup>30</sup>.

Miniaturki kluczy, a także i towarzyszące im niekiedy miniaturki innych narzędzi występują na terenie kultury przeworskiej przede wszystkim w stadium B<sub>2</sub>/C<sub>1</sub> oraz w fazie C<sub>1</sub>. Do najstarszych zespołów zaliczyć tu należy groby 49 i 147 z Opatowa, woj. Częstochowa<sup>31</sup>, datowane zapinkami A 41 i A 129.

Miniaturka klucza z Drochlina jest znaleziskiem luźnym. Natrafiono na nią w znacznej odległości (ponad 25 m) od grobu 207 zawierającego m.in. fragmenty żelaznej siatki kolczej (ryc. 5:7). Znaleziska z Opatowa, woj. Częstochowa (groby 49 i 147)<sup>32</sup>, wskazują, że są to zapewne również fragmenty bransoletki, na której zawieszano miniaturki narzędzi<sup>33</sup>. Zestawione przez K. Godłowskiego zespoły zawierające fragmenty siatki kolczej pochodzą w dużej mierze z grobów, w których znaleziono przedmioty charakterystyczne dla pochówków kobiet, brak jest ich w grobach z bronią<sup>34</sup>. Zabytki te wystąpiły w zespołach datowanych na stadium B<sub>2</sub>/C<sub>1</sub> i fazę C<sub>1</sub>. Podobnie datować należy nieliczne znaleziska kolczug z terenu Europy Środkowej (Witaszewice, woj. Płock, grób 22<sup>35</sup> — stadium B<sub>2</sub>/C<sub>1</sub>, Kemnitz, Kr. Potsdam-Land, grób 622<sup>36</sup> — faza B<sub>2</sub>), służących zapewne jako materiał do wyrobu bransoletek. Młodszą metrykę posiada natomiast grób 207 z Drochlina, na późną fazę okresu późnorzymskiego datuje go znaleziona w nim owalna, zgrubiała sprzączka oraz ceramika robiona na kole. Z tego samego czasu pochodzą fragmenty siatki kolczej odkryte w grobie w Świącicach, woj. Tarnobrzeg, zawierającym m.in. także fragmenty ceramiki robionej na kole<sup>37</sup>.

Najstarsze typologicznie formy sprzączek reprezentują okazy o ramie jednodzielnej kolistej lub zbliżonej do kolistej. Stanowią one w obrębie omawianych tu zabytków niewielką grupę. Przeważają ilościowo sprzączki półkoliste lub zbli-

<sup>28</sup> K. Raddatz, *Miniaturgerät als Grabbeigabe*, [w:] *Wissenschaft, Wirtschaft und Technik, Studien zur Geschichte*, München 1969, s. 11-22.

<sup>29</sup> K. Godłowski, L. Szadkowska, *Cmentarzysko z okresu rzymskiego w Tarnowie powiat Opole*, „Opolski Rocznik Muzealny”, t. V/2: 1972, s. 39, tabl. XXVII, 3, przyp. 269 na s. 118.

<sup>30</sup> E. Kaszewska, *Materiały z cmentarzyska w Zadowicach, pow. Kalisz (część III)*, Prac. Mat. Łódź, 1961: nr 6, s. 227, tabl. XLI, 6, 7.

<sup>31</sup> K. Godłowski, *Opatów 1, distr. de Kłobuck*, Inventaria Archaeologica, Pologne, fasc. IV, Łódź 1960, pl. 29, 30.

<sup>32</sup> Godłowski, *Opatów 1...*, pl. 29, 30.

<sup>33</sup> T. Reymann, *Dwa groby z okresu rzymskiego w Opatowie, pow. częstochowski*, „Światowit”, t. XVIII: 1939-1945, s. 167 i n.; Godłowski, *Materiały...*, s. 48.

<sup>34</sup> Godłowski, *Materiały...*, s. 48, przyp. 600.

<sup>35</sup> E. Kaszewska, *Witaszewice, distr. de Łęczyca, tombe „princiere”*, No 22, Inventaria Archaeologica, Pologne, fasc. XXVII, Warszawa 1971, pl. 167, 1-4.

<sup>36</sup> H. Geisler, *Ein Adelsgrab auf dem germanischen Urnengräberfeld bei Kemnitz, Kr. Potsdam-Land*, „Zeitschrift für Archäologie”, t. 7: 1973, s. 281, 287 i n., ryc. 5. Podobnie datować należy większość znalezisk siatki kolczej z terenu Nadłabia, Jutlandii i Fionii (K. Raddatz, *Römische Äxte aus dem freien Germanien*, „Offa”, t. 17/18: 1959/60, s. 24, przyp. 20; K. Raddatz, *Ringknäufschwerter aus germanischen Kriegergräber*, „Offa”, t. 17/18: 1959/60, s. 52 i n., ryc. 13; H. Schach-Dörge, *Das jungkaiserzeitliche Gräberfeld von Wilhelmshäue in Brandenburg*, „Berliner Beiträge zur Vor- und Frühgeschichte”, t. 13: 1969, s. 149, tabl. 36, 8).

<sup>37</sup> Informator Archeologiczny, Badania rok 1974, Warszawa 1975, s. 206-207 oraz uprzejma informacja doc. dr. A. Kempistego.

żone do półkolistych, o ramach jednodzielnych, w przekroju czworokątnych lub owalnych (ryc. 6:12). Formy te należą do długotrwałych, znane są z licznych zespołów datowanych na fazy B<sub>2</sub> i C<sub>1</sub>, sporadycznie spotykane są w fazach C<sub>2</sub>-D<sup>38</sup>. Wśród wyżej opisanych zabytków dominują wyraźnie egzemplarze żelazne, tylko niewielka część wykonana została z brązu.

Mniej licznie reprezentowane są sprzączki półkoliste o ramie dwudzielnej. Trzy żelazne egzemplarze tego typu zaopatrzone są w skuwkę. W dwu przypadkach jest ona prostokątna, zaopatrzona w dwa lub cztery nity (ryc. 6:13,14). Bardziej rozwiniętą formę skuwki posiada okaz z grobu 177 (ryc. 3:7).

Sprzączki tego typu są charakterystyczne przede wszystkim dla fazy C<sub>1</sub><sup>39</sup>. Forma skuwki z grobu 177 należy do bardzo rzadkich, z obszaru kultury przeworskiej znana jest jeszcze tylko z grobu XVII ze Starachowic, woj. Kielce<sup>40</sup>.

Na fazę B<sub>2</sub> lub C<sub>1</sub> datować należy zapewne pojedynczy egzemplarz dużej żelaznej sprzączki o prostokątnej, jednodzielnej ramie (ryc. 6:15)<sup>41</sup>. Z fazy C<sub>2</sub> pochodzi żelazny okaz sprzączki o dwudzielnej ramie (ryc. 6:16)<sup>42</sup>.

Najmłodszą grupę stanowią sprzączki o ramach jednodzielnych, zgrubiałych w części, do której przytyka koniec kolca (ryc. 4:1; 5:8). Stanowią one jeden z wyróżników faz C<sub>2</sub>-D<sup>43</sup>.

Okucia końca pasa reprezentowane są przez jeden tylko zachowany w całości egzemplarz żelazny, należący do typu J II 1 Raddatza, charakterystycznego dla stadium B<sub>2</sub>/C<sub>1</sub> i fazy C<sub>1a</sub><sup>44</sup>.

Jako część pasa traktować należy żelazny, łukowato wygięty kabłączek zakończony kolistymi płytkami do nitów (ryc. 6:18), służący do zawieszania na nim przy pasie krzesiw i innych przedmiotów. Datowanie tego typu kabłączków określa się na fazy B<sub>2</sub> i C<sub>1</sub><sup>45</sup>; wg R. Madydy występują one w nieco krótszym okresie, głównie w rozwiniętym stadium fazy B<sub>2</sub> i w stadium B<sub>2</sub>/C<sub>1</sub><sup>46</sup>.

Niezbyt liczną grupę ozdób stanowią paciorki szklane. W obrębie stanowiska natrafiono na dużą ilość drobnych stopów szkła, trudno jest jednak w większości przypadków określić, czy są to resztki naczyń, czy też zniekształcone w ogniu paciorki. Wśród nielicznych, dobrze zachowanych egzemplarzy wymienić można formy kuliste lub zbliżone do kulistych (tzw. płaskokuliste), wykonane ze szkła jasnożółtego. Znalezione także kilka paciorków wykonanych z białawego kamienia, wielopłaszczyznowych oraz podłużnych o przekroju sześciokątnym (ryc. 6:19,20). Formy wielopłaszczyznowe, kubooktaedryczne występują w kulturze przeworskiej w ciągu całego okresu późnorzymskiego i w fazie D<sup>47</sup>. Wydaje się, że tego typu paciorki wykonane z białawego kamienia posiadają nieco starszą metrykę, występują przede wszystkim w zespołach datowanych na fazę C<sub>1</sub>.

Wśród omawianych materiałów ubogo reprezentowana jest broń. Oprócz

<sup>38</sup> Godłowski, *Materiały...*, s. 31; R. Madyda, *Sprzączki i okucia pasa na ziemiach polskich w okresie rzymskim*, Mat. SiW, t. IV: 1977, s. 367-368; Szydłowski, *Trzy cmentarzyska...*, tabl. VII h.

<sup>39</sup> Godłowski, *The Chronology...*, tabl. II; Madyda, *op. cit.*, s. 369.

<sup>40</sup> R. Jamka, *Cmentarzysko z okresu rzymskiego w Starachowicach*, Prz. Arch., t. XI: 1957-1958, s. 49, ryc. 30 e.

<sup>41</sup> Madyda, *op. cit.*, s. 373.

<sup>42</sup> Madyda, *op. cit.*, s. 371-375.

<sup>43</sup> Godłowski, *The Chronology...*, s. 26-27, tabl. IV; tenże, *Okres...*, s. 94-98, ryc. 84; tenże, *Materiały...*, s. 34-36; Madyda, *op. cit.*, s. 377-378.

<sup>44</sup> Godłowski, *Materiały...*, s. 37; Madyda, *op. cit.*, s. 384.

<sup>45</sup> I. Peškar, *K otázce účelu závěsnych jehlicovitých bodců z doby římské*, AR, t. XIX: 1967, s. 355-367; Godłowski, *Materiały...*, s. 40.

<sup>46</sup> Madyda, *op. cit.*, s. 387.

<sup>47</sup> M. Maćczyńska, *Uwagi o chronologii i rozprzestrzenieniu paciorków w okresie rzymskim i wczesnej fazie okresu wędrówek ludów w Polsce*, APolski, t. XVII/2: 1972, s. 366.

wspomnianych już grotów strzał i grotu broni drzewcowej z grobu 177 znaleziono jeszcze luźno inny grot włócznie czy też oszczepu oraz fragmenty żelaznych części tarczy. Oba wspomniane groty reprezentują ten sam typ, o średniej długości (ok. 15,5 cm), nieznacznie zwężających się ku ostrzu tulejkach, których długość stanowi ok. 1/3 długości całkowitej okazu. Maksymalna szerokość ostrza przypada w pobliżu jego przejścia w tulejkę. Znaczna część ostrza jest wzmocniona niezbyt silnie wyodrębnionym żeberkiem, koniec ma natomiast przekrój rombowski (ryc. 3: 1). Okaz znaleziony luźno odznacza się nieco większą grubością ostrza. Omówione tu groty reprezentują formę charakterystyczną dla wczesnej fazy okresu późnorzymskiego, brak jest ich w zespołach wczesnorzymskich, a także w fazie D; bardzo rzadko występują w fazie C<sub>2</sub>.

Inną formę posiada grot opublikowany przez K. Beyera<sup>48</sup>. Reprezentuje on typ spotykany szczególnie często w fazie C<sub>1</sub>, zwłaszcza w jej starszym odcinku. Znany jest także z inwentarzy wczesnorzymskich.

Znalezione w grobie 177 cztery groty strzał reprezentują typ najczęściej spotykany w kulturze przeworskiej, o liściowatym ostrzu i zwiniętej, niedokutej tulejce (ryc. 3: 2-5). Formy te pojawiają się w kulturze przeworskiej sporadycznie w fazie B<sub>1</sub>, stają się częste dopiero w okresie późnorzymskim. Najmłodsze tego typu znaleziska pochodzą z fazy D.

Jedynym lepiej zachowanym zabytkiem będącym częścią tarczy jest fragment luźno znalezionego żelaznego imacza (ryc. 7: 1). Reprezentuje on typ o lekko rozszerzonych, nie wyodrębnionych od uchwytu trapezowatych płytkach do nitów oraz o uchwycie wygiętym w przekroju poprzecznym łukowato. Chronologię tego typu form określić należy na okres późnorzymski, z tym że w fazie C<sub>1a</sub> należą one do znalezisk bardzo rzadkich. Nie znane są natomiast z fazy D. Zapewne późniejszą formę reprezentują dwa niewielkie fragmenty uchwytów imaczy, w przekroju nieznacznie daszkowato wygiętych. Tego rodzaju uformowanie uchwytów jest charakterystyczne dla fazy C<sub>2</sub>, a zwłaszcza fazy D.

Umba reprezentowane są przez drobne fragmenty, na podstawie których trudno jest cokolwiek sądzić o ich pierwotnym kształcie. W jednym przypadku forma tkwiącego we fragmencie brzegu umba nitu o małej, półkulistej, pełnej główce wskazuje, że chodzi tu raczej o egzemplarz późnorzymski.

Do części tarcz zaliczyć należy zapewne niektóre luźno znalezione nity oraz rynienkowate okucia, mogące służyć do wzmocniania brzegów tarcz.

W grobie 177 znaleziono dwie prawie identyczne ostrogi żelazne o masywnych, dwustożkowych kołcach (ryc. 3: 8, 9). Podobną formę, lecz o kołcu stożkowatym, reprezentuje ostroga znaleziona luźno. Wspomniane wyżej zabytki odpowiadają ostrogom grup V-VI wg klasyfikacji K. Godłowskiego, uznanym przez tego autora za typowe dla wyróżnionego przez niego horyzontu 2 grobów z bronią, tj. dla fazy C<sub>1a</sub><sup>49</sup>.

Zachowane fragmenty kościanych grzebieni reprezentują dwa typy. Pierwszy z nich, odpowiadający typowi B I wg S. Thomas<sup>50</sup>, znany jest z Drochlina z paru zaledwie znalezisk (ryc. 7: 2). Datować go należy na fazy B<sub>2</sub> i C<sub>1</sub>, z tym że w młodszym odcinku fazy C<sub>1</sub> występuje on tylko sporadycznie<sup>51</sup>. Znacznie liczniejsze są znaleziska grzebieni trójwarstwowych, łączonych krótkimi, poprzecznymi nitami (typ I wg S. Thomas). Są to wyłącznie drobne fragmenty, trudno więc odtworzyć ich pierwotny kształt. Stosunkowo często na ułamkach tych stwierdzono

<sup>48</sup> Beyer, *op. cit.*, tabl. X, 377.

<sup>49</sup> Godłowski, *The Chronology...*, s. 8, 12 i n., ryc. 2f-h, tabl. XXII.

<sup>50</sup> S. Thomas, *Studien zu den germanischen Kämmen der römischen Kaiserzeit*, „Arbeits und Forschungsberichte zur Sächsischen Bodendenkmalpflege”, t. 8: 1960, s. 66-71.

<sup>51</sup> Godłowski, *Materiały...*, s. 50.



Ryc. 7. Drochlin, woj. Częstochowa, stan. 1. Przedmioty znalezione luźno:  
 1, 3, 5 — żelazo; 2 — kość i żelazo; 4 — brąz; 6-16 — terra sigillata

Unconnected finds:

1, 3, 5 — iron; 2 — bone and iron; 4 — bronze; 6-16 — terra sigillata



zdobienie w postaci dwóch koncentrycznych rytych kółeczek. Grzebień trójwarstwowy stanowią najpospolitszą formę w materiałach późnorzymskich i znane są od stadium B<sub>2</sub>/C<sub>1</sub> po fazę D<sup>52</sup>.

Wśród narzędzi i przedmiotów codziennego użytku wymienić należy trapezowate, zakończone uszkiem krzesiwa (ryc. 7:3), ponad 25 noży i ich fragmentów, różniących się rozmiarami, stopniem wyodrębnienia trzonka od głowni i kształtem linii tyłca, liczne znaleziska igieł żelaznych, klucze o piórach wygiętych w kształcie litery „u” oraz sprężynę zamka skrzyneczki czy szkatułki drewnianej. Liczne są też znaleziska szydeł i tłoczków żelaznych oraz glinianych przeszłików, reprezentujących formy typowe dla kultury przeworskiej, tj. dwustożkowe, z wgłębieniami przy otworach. Z tą ostatnią grupą zabytków łączyć należy żelazne, niewielkie szpile o skręconych, tzw. torowanych trzonkach i haczykowatych główkach. Stanowiły one wraz z przeszłikami część wrzeczona<sup>53</sup>.

Wymienione narzędzia i przedmioty codziennego użytku należą do znalezisk częstych w kulturze przeworskiej. Rzadziej znacznie spotykane są szczypczyki, znane z Drochłina z dwu żelaznych egzemplarzy. Uwaga ta odnosi się także do jedyne go znalezione go na omawianym cmentarzysku brązowego okucia rogu do picia (ryc. 7:4).

Znaczną ilościowo grupę stanowią drobne, nierozpoznawalne fragmenty przedmiotów żelaznych i brązowych. Prócz tego na omawianym cmentarzysku znaleziono szereg mniej lub bardziej kompletnie zachowanych przedmiotów żelaznych o trudnej do określenia funkcji. Chodzi tu przede wszystkim o różnego rodzaju sztabkowate, często kilkakrotnie zagięte okucia. Wydaje się, że w większości przypadków musiały służyć one do spajania przedmiotów drewnianych, m.in. skrzyneczek poświadczonych znaleziskami kluczy. Trudno też określić bliżej funkcję dość licznie znalezionych nitów żelaznych i brązowych. Jak już wspomniano, część z nich służyć mogła do przytwierdzania umb lub imaczy.

Liczna grupa to ułamki naczyń *terra sigillata*. Łącznie natrafiono na ponad 620 fragmentów. Są to na ogół drobne i bardzo spękane, często spękane równoległe do powierzchni. Nierównomiernie przedstawia się stan zachowania poszczególnych fragmentów. Kilka razy stwierdzono zachowane na bardzo niewielkiej przestrzeni ślady pierwotnej powierzchni. Na większości fragmentów widoczne jest działanie wysokiej temperatury stosu, poszczególne kawałki różnią się barwą oscylującą od prawie ceglastej, poprzez jasnobrunatną do jasnoszarej i szarej, niekiedy ciemnoszarej. W paru przypadkach na skutek działania wysokiej temperatury fragmenty przybrały strukturę zbliżoną do pumeksu, ich powierzchnie uległy zniekształceniu, a grubość dochodzi tam do 2 cm. Ułamki te ludzaco przypominają przepaloną ceramikę „siwą”, o ich pochodzeniu z naczyń *terra sigillata* świadczą jedynie zachowane partie ornamentu.

Tak znaczne rozdrobnienie materiału nie pozwala na określenie pierwotnej liczby naczyń *terra sigillata*. Wydaje się, że odpowiedź na to będzie można uzyskać z chwilą ukończenia analizy tych zabytków podjętej przez B. Rutkowskiego<sup>54</sup>, a także po ukończeniu badań mineralogicznych i technologicznych wybranych fragmentów *terra sigillata* rozpoczętych ostatnio przez Instytut Ceramiki AGH.

Znaczna część opisywanych zabytków nosi na sobie zachowane fragmenty ornamentu (ryc. 5:4; 7:6-13). Na uwagę zasługuje ułamek z fragmentarycznie zachowanym stemplem (ryc. 7:14). Większe fragmenty wskazują, że omawiane

<sup>52</sup> Thomas, *op. cit.*, s. 85-94; Godłowski, *Materiały...*, s. 50.

<sup>53</sup> Godłowski, *Materiały...*, s. 41.

<sup>54</sup> B. Rutkowski, *Uwagi wstępne o terra sigillata z Drochłina*, w niniejszym tomie „Sprawozdań Archeologicznych”.

zabytki pochodzą z głębokich naczyń misowatych typu 37 wg klasyfikacji Dragendorffa. Według B. Rutkowskiego znaleziska drochlińskie są produktami późno działających warsztatów w Rheinzabern, a także pochodzą z Westerndorf, z okresu rozwoju tego ośrodka. Datować je więc można od końca II do początków 2 ćwierci III w. W jednym z przypadków wchodzi także w rachubę ośrodek w Phaffenhoffen 55.

Wspomnieliśmy już, że liczną grupę stanowią stopione fragmenty przedmiotów szklanych. Oprócz paciorków znaleziono także kawałki naczyń szklanych, zwykle wykonanych ze szkła barwy jasnozielonej, o lekko żółtym odcieniu. Największe fragmenty pochodzą z grobu 177, trudno jednak i tutaj określić formę naczynia. W jednym lub może dwu przypadkach stopione bryłki szkła sugerują obecność naczyń wielobarwnych.

Jak wynika ze wzmianek L. Siemińskiego i J. I. Kraszewskiego<sup>56</sup>, w jednej z popielnic z Drochlina miała znajdować się moneta (lub monety) Hadriana. Wiarogodność tej informacji budzić może pewną wątpliwość. Monety w inwentarzach grobowych kultury przeworskiej należą do znalezisk niezmiernie rzadkich. Według zestawienia A. Kunisza<sup>57</sup> z terenu Małopolski, łącznie ze znaleziskiem z Drochlina, można wymienić 19 takich przypadków. Należy jednak zaznaczyć, że chodzi tu głównie o znaleziska z ubiegłego wieku, przypadkowe, a nie pochodzące z systematycznych, zwłaszcza prowadzonych w ostatnim okresie, badań wykopaliskowych<sup>58</sup>. Możemy raczej więc sądzić, że mamy tu do czynienia z wtórnym „skompletowaniem” zespołu grobowego. Jeżeli przyjąć, że moneta rzeczywiście pochodzi z omawianego tu stanowiska (może być ona równie dobrze znaleziskiem luźnym bądź też wiązać ją należy z pobliską osadą — stan. 3<sup>59</sup>), to znalezisko to nie musi bynajmniej przesuwać dolnej granicy użytkowania cmentarzyska. Należy bowiem pamiętać o używaniu na dużą skalę przez ludność kultury przeworskiej drugowiecznych srebrnych monet w wieku III, a także i w wiekach IV i V<sup>60</sup>.

Najliczniejszą grupę zabytków stanowi ceramika. Jak i na innych cmentarzyskach ciałopalnych z przewagą grobów jamowych dominują ułamki drobne i bardzo małe fragmenty. Utrudnia to znacznie określenie form naczyń.

Wśród ułamków ceramiki lepionej ręcznie wyróżnić można fragmenty średnio- i grubościenne, o powierzchniach zewnętrznych zwykle nierównych, chropowatych. Wykonane zostały one z gliny schudzonej domieszką średnioziarnistego piasku lub drobnego żwiru. Większość tego typu ceramiki to naczynia w typie garnków jajowatych lub o esowatym profilu. Najczęstszym rodzajem zdobienia są tu dołki paznokciowe oraz linie lub brzdędy biegnące pionowo, ukośnie lub krzyżujące się.

Drugą, mniej liczną grupę stanowią ułamki naczyń średnio- i cienkościennych, o powierzchniach gładkich, wykonanych z gliny z drobną domieszką. Do tego typu zaliczyć należy m.in. zdobione na brzuścu pionowo biegnącymi żeberkami i ornamentem meandra na szyjce niewielkie naczynie z grobu 185 (ryc. 4:10).

<sup>55</sup> Rutkowski, l. c.

<sup>56</sup> Por. przyp. 1.

<sup>57</sup> A. Kunisz, *Chronologia napływu pieniądza rzymskiego na ziemie Małopolski*, Wrocław—Warszawa—Kraków 1969, s. 159-160.

<sup>58</sup> Kunisz, *op. cit.*, s. 28, przyp. 32; K. Godłowski (rec. pracy): J. Wielowiejski, *Kontakty Noricum i Pannonii z ludami północnymi*, Spraw. Arch., t. XXIV: 1972, s. 525.

<sup>59</sup> P. Kaczanowski, *Drochlin, district of Włoszczowa, site 3*, „Recherches Archéologiques de 1970”, Kraków 1971, s. 45 i n.

<sup>60</sup> Kunisz, *op. cit.*, s. 27-28; K. Godłowski, *Wymiana handlowa ludności kultury przeworskiej na Górnym Śląsku z imperium rzymskim*, „Archeologia”, t. XVI: 1966, s. 46 n., 51 n.

Zostało ono znalezione wraz z fragmentem *terra sigillata* pochodzącej z późnego okresu działalności ośrodka w Rheinzabern<sup>61</sup>.

Trudniej określić jest na podstawie zachowanych fragmentów kształty naczyń wykonanych na kole. Wydaje się, że znaczna ich część pochodzi z głębo- kich mis lub czarek. Wśród spotykanych ornamentów przeważa zdobienie w postaci pasm linii ukośnych, krzyżujących się lub zygzakowatych, zaznaczonych przez wygładzanie. Wystąpiły także ułamki zdobione biegnącymi poziomo żeberkami, zwykle zaznaczonymi niezbyt wyraźnie. Wydaje się, że część tak zdobionych fragmentów pochodzi z cylindrycznych pucharków lub niewielkich naczyń beczułkowatych. Zachowane fragmenty brzegów są często zgrubiałe, niekiedy fa- cetowane. Kilkakrotnie brzegi mają formę szerokiej, płaskiej kryzy. W obrębie ceramiki robionej na kole zaznacza się wyraźna przewaga naczyń wykonanych z gliny ilastej, bez dostrzegalnej domieszki schudzającej bądź też z domieszką w postaci rzadko rozmieszczonych drobnych ziarn piasku.

Przedstawiony wyżej zestaw zabytków pozwala na określenie ram chronolo- gicznych użytkowania cmentarzyska w Drochlinie. Założone zostało ono w sta- dium B<sub>2</sub>/C<sub>1</sub>, czyli w drugiej połowie II w., opuszczone natomiast najpóźniej w fazie D, tj. pod koniec IV w., lub w ciągu pierwszej połowy V w.

Stadium B<sub>2</sub>/C<sub>1</sub> wyznacza zaledwie parę znalezisk (zapinki A 129, fr. zapinek typu A 38-42 lub też późnych form grupy V Almgrena, zapewne także okucie końca pasa typu J II 1). Najbardziej intensywny okres użytkowania cmentarzy- ska przypada na fazę C<sub>1</sub>. Dość wyraźnie wyodrębnić można materiały pochodzące ze starszego odcinka tej fazy. Wymienić tu należy „sarmackie” zapinki grupy VII Almgrena, formy pochodne od zapinek typu A 158, z pełną pochewką i niekiedy schodkową nóżką, dwudzielną zapinkę kuszowatą grupy VI i być może zapinkę zbliżoną do A 158 o rozszerzonej trapezowato nóżce. Pozostałe zabytki datowane na fazę C<sub>1</sub> nie reprezentują form, których analiza pozwoliłaby na określenie, czy pochodzą one ze starszego, czy też młodszego odcinka tej fazy. Być może z fazą C<sub>1b</sub> łączyć należy „rozetkowane” wisioriki, ale zabytki te znane są także z fazy C<sub>2</sub>.

Wyżej wspomniane materiały grupują się w partii północnej, centralnej i wschodniej cmentarzyska, zajmując większą jego część. W tym też rejonie znaleziono większość pochówków datowanych na stadium B<sub>2</sub>/C<sub>1</sub> i fazę C<sub>1</sub> a także stwierdzono tu koncentrowanie się znalezisk *terra sigillata* i ułamków naczyń le- pionych ręcznie.

Materiały z drugiej, młodziej fazy użytkowania cmentarzyska (fazy C<sub>2</sub>-D) sku- piają się przede wszystkim w jego części zachodniej. W jej obrębie znaleziono m.in. owalne sprzączki o zgrubiałych ramach oraz większość późnych form za- piniek zbliżonych do A 158. Tu też stwierdzamy wyraźną przewagę ułamków na- czyń robionych na kole nad fragmentami lepionych ręcznie oraz prawie zupełny brak *terra sigillata*. W części zachodniej znaleziono też pochówki datowane na późną i być może schyłkową fazę okresu późnorzymskiego. Zapewne przede wszystkim z powodu zniszczenia stanowiska granica między obu tymi strefami nie rysuje się wyraźnie, w pewnym stopniu zasięgi zabytków będących wyznac- nikami starszej i młodziej fazy użytkowania cmentarzyska zajął się (ryc. 2).

Podsumowując stwierdzić możemy, że czas użytkowania cmentarzyska obej- muje cały okres późnorzymski, wraz ze stadium B<sub>2</sub>/C<sub>1</sub>. Największa ilość mate- rialów pochodzi z fazy C<sub>1</sub>. Zabytki młodziej datowane na fazę C<sub>2</sub>, jak też zapewne i na fazę D, są wyraźnie mniej liczne<sup>62</sup>.

Omawiane tu stanowisko jest jedynym przebadanym dotychczas w całości

<sup>61</sup> Rutkowski, *op. cit.*

<sup>62</sup> Por. W. Hensel, *U źródeł Polski średniowiecznej*, Wrocław—Warsza- wa—Kraków—Gdańsk 1974, s. 115.

cmentarzyskiem kultury przeworskiej z terenu dorzecza górnego biegu Pilicy<sup>63</sup>. W roku 1974 rozpoczęto prace wykopaliskowe na innym cmentarzysku ciałopalnym z okresu późnorzymskiego, w Seceminie, woj. Częstochowa. Stanowisko to datować należy na późną, a być może także i końcową fazę okresu późnorzymskiego<sup>64</sup>. Poza tym z terenu dorzecza górnego biegu Pilicy pochodzi znalezisko grobowe z miejscowości Piaski, woj. Częstochowa, datowane na fazę C<sub>1</sub><sup>65</sup>. W trakcie badań powierzchniowych rozpoznano prócz tego ciałopalne cmentarzysko w Świdnie, woj. Kielce. Chronologię tego stanowiska określa znaleziona tam ceramika robiona na kole.

W odległości około 700 m na zachód od cmentarzyska, na wschodnim skraju bardzo słabo rysującego się wzniesienia usytuowanego nad doliną Białki zlokalizowano stanowisko osadowe kultury przeworskiej (Drochlin, stan. 3 — ryc. 1). W trakcie prac wykopaliskowych natrafiono na skupienie kilkunastu obiektów, prawie wyłącznie palenisk. Materiały ceramiczne (ceramika robiona na kole, naczynia zasobowe typu „Krausengefässe”) wskazują, że stanowisko to jest współczesne młodszej partii cmentarzyska w Drochlinie<sup>66</sup>.

Podobnie określić należy chronologię większości stanowisk osadowych nad górną Pilicą. Ich datowanie opiera się jednak wyłącznie na analizie materiałów uzyskanych w wyniku badań powierzchniowych, nie można więc z całą pewnością stwierdzić, czy wśród zlokalizowanych dotychczas punktów osadowych nie ma także stanowisk wczesnorzymskich, bądź też pochodzących z młodszego okresu przedrzymskiego<sup>67</sup>.

Według dotychczas uzyskanych danych najstarsze materiały kultury przeworskiej z obszaru dorzecza górnej Pilicy, pochodzące ze stadium B<sub>2</sub>/C<sub>1</sub>, znane są z cmentarzyska w Drochlinie. Brak osadnictwa w młodszym okresie przedrzymskim oraz w okresie wczesnorzymskim (z wyłączeniem jego stadium schyłkowego — stadium B<sub>2</sub>/C<sub>1</sub>) obserwujemy także na innych obszarach południowej części terenu zajmowanego przez kulturę przeworską. Identyczną sytuację stwierdzamy na obszarze dorzecza Liswarty<sup>68</sup>. Podobnie przedstawia się osadnictwo na niektórych terenach wschodniej Małopolski<sup>69</sup>, z tym że uzyskany dotychczas obraz sieci osadniczej na tym terenie może być w pewnym stopniu odbiciem stanu badań<sup>70</sup>.

Materiały wcześniejsze, tj. datowane na młodszy okres przedrzymski i okres wczesnorzymski, znane są z terenów sąsiadujących z omawianym tu obszarem w kierunku wschodnim i południowo-wschodnim. Wymienić tu można znaleziska znad środkowego biegu Nidy oraz z terenu lessów miechowskich. W kierunku południowym i południowo-zachodnim omawiany teren graniczy z Wyżyną Kra-

<sup>63</sup> Przez określenie „teren dorzecza górnej Pilicy” rozumiem obszar Niecki Włoszczowskiej bez jej części zachodniej, a także krańca wschodniego (por. J. Kondracki, *Regiony fizyczno-geograficzne Polski*, Warszawa 1977, s. 99).

<sup>64</sup> P. Kaczanowski, R. Madysa, *Secemin, district of Włoszczowa, site 1*, „Recherches Archéologiques de 1974”, Kraków 1976, s. 47-49.

<sup>65</sup> J. Kuczyński, *Wyniki badań archeologicznych Muzeum Świętokrzyskiego w latach 1966-1969 (przewodnik po wystawie)*, Kielce 1970, s. 24, 46.

<sup>66</sup> Kaczanowski, *Drochlin, district of Włoszczowa, site 3...*

<sup>67</sup> Kaczanowski, *Z badań...*

<sup>68</sup> K. Godłowski, *Kultura przeworska na Górnym Śląsku*, Katowice—Kraków 1969, s. 23-31, mapy 2 i 3; tenże, *Okres...*, s. 72 n.

<sup>69</sup> T. Dąbrowska, *Stan i perspektywy badań późnego okresu lateńskiego na terenie Lubelszczyzny*, [w:] *Zagadnienia okresu lateńskiego w Polsce*, Wrocław—Warszawa—Kraków 1968, s. 67 i n.; Godłowski, *Kultura przeworska...*, s. 23-31; tenże, *Okres...*, s. 73; T. Dąbrowska, *Wschodnia granica kultury przeworskiej w późnym okresie lateńskim i wczesnym okresie rzymskim*, *Mat. SiW*, t. II: 1973, s. 177-185, mapy III, IV.

<sup>70</sup> Dąbrowska, *Wschodnia granica...*, s. 177.

kowsko-Częstochowską, na obszarze której słabo poświadczono osadnictwo kultury przeworskiej datowane jest na okres późnorzymski. Uwaga ta dotyczy zwłaszcza północnej części Wyżyny<sup>71</sup>. W południowej części omawianego tu obszaru stwierdzamy zwarte skupienie stanowisk osadowych w rejonie Lelowa, to jest już na północno-wschodnim skraju Wyżyny Krakowsko-Częstochowskiej (obszar Progu Lelowskiego). W północnej części górnego dorzecza Pilicy natrafiono na dość wyraźne skupienie stanowisk nad dolnym biegiem Czarnej (Włoszczowskiej). Na północ od pasma Przedborsko-Małoskiego, w południowej części byłego powiatu koneckiego brak jest prawie stanowisk kultury przeworskiej<sup>72</sup>. Rozrzedzenie osadnictwa kultury przeworskiej obserwujemy także na terenie położonym na zachód od omawianego tu obszaru, tj. między górnymi odcinkami biegu Warty i Pilicy<sup>73</sup>.

Trudno jest określić, skąd przybyła ludność zasiedlająca w końcu II w. obszar nad górną Pilicą. Proces zajmowania na przełomie okresu wczesno- i późnorzymskiego nowych terenów przez ludność kultury przeworskiej tłumaczyć należy ruchami migracyjnymi spowodowanymi ekspansją kultury wielbarskiej na Mazowsze i Podlasie, jak też zasiedlaniem nowych obszarów na drodze tzw. kolonizacji wewnętrznej, spowodowanej zmianami gospodarczymi i zmianami zachodzącymi w sferze stosunków demograficznych. Kolonizacja ta mogła kierować się z południowego zachodu, z terenu Górnego Śląska. W takim przypadku mielibyśmy do czynienia zapewne z tą samą falą, która zajęła w stadium B<sub>2</sub>/C<sub>1</sub> teren dorzecza Liswarty<sup>74</sup>. Przemawia za tym ogólne podobieństwo cmentarzyska w Drochlinie do nekropoli w Opatowie, woj. Częstochowa. Dokładne określenie tych podobieństw (może raczej odnoszących się ogólnie do zachodniej części obszaru kultury przeworskiej), przy dość jednolitym obrazie całej tej kultury, wymaga dalszych, szczegółowych studiów opartych na szerszej bazie materiałowej.

Równie prawdopodobne wydaje się przyjęcie innych kierunków ekspansji, z obszaru południowej Wielkopolski lub też z Polski środkowej. Uwaga ta odnosi się także do pobliskiego obszaru dorzecza Liswarty<sup>75</sup>.

Należy także pamiętać, że równocześnie z domniemanym procesem kolonizacji wewnętrznej rozpoczyna się ekspansja kultury przeworskiej w kierunku południowo-wschodnim, przede wszystkim na obszar górnego dorzecza Dniestru. Mogła być ona spowodowana przesunięciem się ludności zamieszkującej uprzednio Mazowsze i Podlasie, mogli też przyczynić się do niej mieszkańcy południowo-wschodnich rejonów dorzecza Wisły. W tym ostatnim przypadku, biorąc pod uwagę stosunkowo niezbyt gęstą sieć osadniczą na tym terenie, trudno przyjąć, że ludność tych rejonów rozpoczęła jednocześnie szukanie nowych siedzib w kierunku zachodnim czy północno-zachodnim, w tym także w dorzeczu górnego biegu Pilicy.

Institut Archeologii UJ  
w Krakowie

<sup>71</sup> J. Wielowiejski, *Przemiany gospodarczo-społeczne u ludności południowej Polski w okresie późnolatańskim i rzymskim*, „Materiały Starożytne”, t. VI: 1960, mapy I-III; Godłowski, *Okres...*, s. 84.

<sup>72</sup> Uwaga oparta na wynikach wstępnych badań powierzchniowych przeprowadzonych przez Pracownię Archeologiczną PKZ w Krakowie — dane na podstawie archiwum Wojewódzkiego Konserwatora Zabytków w Kielcach.

<sup>73</sup> E. Kaszewska, *Kultura przeworska w Polsce środkowej*, Prac. Mat. Łódź, nr 22: 1975, s. 197, 211-213, ryc. 1, 2.

<sup>74</sup> Godłowski, *Okres...*, s. 84 (tamże dalsza lit.).

<sup>75</sup> Godłowski, *Okres...*, s. 84.

PIOTR KACZANOWSKI

RESULTS OF INVESTIGATIONS OF A PRZEWORSK CULTURE CEMETERY  
AT DROCHLIN, PROVINCE OF CZĘSTOCHOWA

The cemetery at Drochlin, province of Częstochowa, site 1, has been known since the beginning of the 19th century. In the course of excavations the whole cemetery was explored, revealing 29 inhumations and a lot of material from destroyed burials. Two of the preserved graves were of the urn type, and the rest were rather small pit burials. Of different character were graves 3 and 18 where inventories occurred in shallow and extensive pits.

Apart from grave 177, which was richer in grave-goods, most graves were poorly furnished (fig. 3, 1-10). A considerable part of the graves was destroyed prior to the excavations and therefore most of the finds are unassociated. Originally, the number of graves probably exceeded 50.

The earliest materials (brooches A 129, A 38-41 or late forms of Almgren group V) should be dated to stage B<sub>2</sub>/C<sub>1</sub>, i.e. the second part of the 2nd century AD. The cemetery was intensively used in phase C<sub>1</sub>, the materials from phases C<sub>2</sub>-D being far less numerous. A large number of *terra sigillata* potsherds (over 620) claim special attention. According to B. Rutkowski, they come from the late workshops at Rheinzabern and from Westerndorf, from the period of its development. Brooches derived from A 158, with a full catch-plate and occasionally with a step-like foot, were fairly numerous.

The chronological differences detectable in the material are confirmed by the planigraphical analysis. Older materials (phases B<sub>2</sub>/C<sub>1</sub>, C<sub>1</sub>) come from the central, northern and eastern part of the cemetery, and the younger (phases C<sub>2</sub>-D) from the western and partly southern section.

The cemetery at Drochlin has produced the earliest materials of the Przeworsk culture from the upper Pilica basin. The other sites of this region, revealed by excavations or surface survey, date from the Late Roman period. A similar situation, i.e. the absence of Przeworsk settlement of the Late pre-Roman and Early Roman periods (with the exclusion of stage B<sub>2</sub>/C<sub>1</sub>) is observed in the neighbouring Liswarta basin and also in some parts of the Lublin and Rzeszów regions.