

Monatsblätter.

Herausgegeben
von der
Gesellschaft für Pommersche Geschichte und
Alterthumskunde.

Der Nachdruck des Inhaltes dieser Monatsblätter ist unter Quellenangabe
gestattet.

Handschriften der Stettiner Karthause.

Von M. Perlbach.

Von dem großen Handschriften-Katalog der Königlichen Bibliothek zu Berlin ist im December 1901 wieder ein Band ausgegeben worden, welcher 389 lateinische Handschriften ausschließlich theologischen Inhaltes in musterhafter Beschreibung von Valentin Rose, dem gegenwärtigen Director der Handschriften-Abtheilung der Berliner Bibliothek, enthält. Rose ist nicht nur den einzelnen Verzweigungen der patristischen Literatur bis in die feinsten Verästelungen nachgegangen, sondern hat auch, wie dies ja heute in allen Handschriften-Katalogen geschieht, die Herkunft der von ihm beschriebenen Codices genau beachtet und alle zufälligen Beigaben, die sich auf Vor- und Schutzblättern erhalten haben, auf das Sorgfältigste beschrieben. Dadurch wird sein Katalog auch für den Historiker von der höchsten Wichtigkeit. Von den 389 hier beschriebenen Handschriften stammen 16 aus Pommern, aus der Stettiner Karthause. Nach Schwentke's Adreßbuch der deutschen Bibliotheken, Leipzig 1893 (Centralblatt für

Bibliothekswesen, Beihefte Band 3) beträgt der in Pommern befindliche Handschriften-Vorrath rund 2800, der sich wie folgt vertheilt:

Greifswald:	Universitäts-Bibliothek	1076
	Nicolaikirche	93
	Odebrecht'sche Bibliothek	ca. 300
Stralsund:	Stadt-Bibliothek	ca. 600
	Regierungs-Bibliothek	15
Stettin:	Kaths-Bibliothek	7
	Mariienstifts-Gymnasium	104
	General-Landschaft	ca. 200
	Ges. f. Pomm. Gesch.	300
Stargard:	Gymnasial-Bibliothek	53
Barth:	Kirchen-Bibliothek	23
Rammin:	Dom-Bibliothek	2
Roeslin:	Gymnasial-Bibliothek	2
Rolberg:	Dom-Bibliothek	11
Neustettin:	Gymnasial-Bibliothek	5

2791

Beschrieben ist davon ein Theil der Greifswalder Handschriften der Universitäts-Bibliothek von Hermann Müller (besser: Karl Berg) in der Zeitschrift für deutsche Philologie 6 (1875), Neuen Anzeiger für Bibliographie 1875, Zeitschrift für preussische Geschichte und Landeskunde 1876, Baltische Studien 27 (1877), Magazin für die Literatur des Auslandes 1876, S. 376—77; die Handschriften der Nicolai-kirche in Greifswald von Th. Pyl, Baltische Studien 20 u. 21 (1865, auch separat).¹⁾ Ueber 16 Codices der Kaths-Bibliothek zu Stralsund findet man kurze Notizen von W. Wattenbach im Archiv der Gesellschaft für ältere deutsche Geschichtskunde XI

¹⁾ Ueber eine von Pyl nicht beschriebene, weil erst später entdeckte Handschrift dieser Bibliothek handelt Wattenbach ausführlich in den Sitzungsberichten der Berliner Akademie 1887, St. 29 und in den Abhandlungen derselben 1888 (Ueber das Handbuch eines Inquisitors in der Kirchen-Bibliothek St. Nicolai in Greifswald).

(1858), S. 690, 41 aus der Kamminer Dom-Bibliothek stammende Handschriften des Marienstifts-Gymnasiums in Stettin beschrieb H. Lemcke im Programm der Anstalt von 1879, über die Stargarder Handschriften handeln zwei Gymnasial-Programme von 1822 und 1877, eine Roesliner Handschrift wird beschrieben im Programm von 1876.¹⁾ Bei diesem nicht gerade glänzenden Stande dürfte eine Zusammenstellung der 16 aus der Stettiner Karthause 1682 nach Berlin gebrachten Codices den Lesern dieser Blätter nicht unwillkommen sein.

1. Rose n. 344. Theol. quarto 65. Papier 239 Bl. Omelarius, geschrieben 1458 (fol. 192b). Die Herkunft ergab sich aus dem Einband und der alten Signatur I LXXIX.

2. Rose n. 364. Theol. qu. 53. Pergam. 288 Bl. Libri dyalogorum beati Gregorii, Guigo, Hugo, Anselmus. Sermones quadragesimales. 14/15. Jahrh. „Auf der Innenseite des Vorderdeckels (14. Jahrh.) Namensverzeichnisse (Männer und Frauen, z. B. Mechtildis de Brunswic, Conr. de cinnowe, vor einer Reihe steht: sepulti apud nos). Auf einem einzelnen Vorbl. f. 93 zu II Ortsverzeichnisse (14. Jahrh.) mit der wiederholten Ueberschrift: Item alii termini (nhd. slav. Gegend, z. B. Lubechowe, Wobisere, Camin, Witzoc, Dobercin u. s. w.). Auf f. 148b Spuren einer Bleistiftschrift . . . Cartusie Stetinensis.“

3. Rose n. 399. Theol. fol. 163. Pergam. 168 Bl. Joannes de Villa abbatis summa sermonum (pars 1) de dominicis. 13. Jahrh. Auf dem inneren vorderen Deckel: Carth. prope Stetyn emptus (15. Jahrh.).

4. Rose n. 407. Theol. qu. 54. Pergam. 258 Bl. Guilelmus Lugdunensis, Summa vitiorum (1). 14. Jahrh. Auf dem inneren vorderen Deckel: Liber fratrum Carthusie prope Stetyn domus Gratie Dei; ebenso fol. 256: Liber fratrum Carthusie prope Stetyn.

¹⁾ Siehe auch Monatsbl. 6 (1892), S. 71 ff.

5. Rose n. 410. Theol. qu. 59. Pergam., zuletzt Papier, 310 Bl. Guil. Lugdunensis, Sermones de epistolis dominicalibus. 13., 14., 15. Jahrh. Alte Bibliotheks=Signatur N XLVIII auf dem Deckel, fol. 1: Liber Carthus. prope Stetyn (ebenso f. 98, 133). Auf einem hinteren Schutzblatt Abschrift eines hanfischen Schreibens, hier ohne Datum, der in Lübeck versammelten Rathszendeboten an England, wörtlich gleichlautend mit einem Schreiben der Hansestädte an die englischen Städte vom 17. März 1394 bei Koppmann, Hansereceffe IV n. 196.¹⁾ Es folgt ein anscheinend nicht bekanntes livländisches Schriftstück, eine Lehnverschreibung des Landmeisters Wennemar von Bruggenoye (1389—1401) über die bona Wassylen²⁾ (eine Insel, genannt Dy miathenholm, wird erwähnt).

6. Rose n. 421. Theol. Oct. 31. Pergam. 133 Bl. Pseudo Bonaventura, sermones de sanctis. 14. Jahrh. Die alte Signatur N XXXIX dient zur Feststellung der Herkunft.

7. Rose n. 425. Theol. Oct. 12. Pergam. 88 Bl. David de Augusta, speculum monachorum. 15. Jahrh. 1682 aus Stralsund, daher vermuthet Rose Stettiner Herkunft.

8. Rose n. 440. Theol. Fol. 111, 112. Pergament 170+316 Bl. Thomas de Aquino, glosa super quatuor evangelia (catena aurea), 14. Jahrh., aus Italien. Auf dem Vorsatzblatt (15. Jahrh.): quondam . . . huius ecclesie . . . et prius decanus ecclesie collegiate

¹⁾ Kleine Varianten sind:

Rose:	Koppmann:
amici sinceri dilecti sicut	amici et dilecti! Scitis
vestras huiusmodi conquerentes	vestras pluribus vicibus habui-
	mus conquerentes
offialibus	officiariis
costumaciones	kostumas
principi	principe
durativa	duratura
sicut	sic

²⁾ Bei Reval. (1392) (1392) (1392)

sancti . . . anno domini M. CCCC. XLV ante carnisprivium in civitate Stetin: ligator fuit dominus Martinus Beteke vicarius ecclesie beate Marie virginis ibidem.

9. Rose n. 456. Theol. qu. 62. Pergam. 166 Bl. Jacobus de Voragine, Sermones dominicales pars 2. 15. Jahrhundert, 2. Hälfte. Auf dem Vorjahblatt: Liber Carthusien. prope Stettin. Am Fuß der ersten Seite in roth: Oretis deum, karissimi patres, pro fratre Johanne de Westfalia, qui hunc librum scripsit domui Carthusiensium prope Stetyn. „Die Pergament-Deckblätter sind halb abgeriebene Stücke einer Urkunde, vorn Ende und Unterschrift des Notarius imperialis, hinten rechte Seite des Anfangs (darin ecclesie Gustrowensis Camyn. dyoc. erwähnt und ein Brief des verstorbenen Papstes Innocenz VI. † 1362).“ Links auf dem Deckel unter verschiedenen lateinischen Versen auch die folgenden, in Dusburg's chronica terre Prussie II c. 7 (Script. rer. Pruss. I 39) vorkommenden:

Nobile vincendi genus est paciencia, vincit

Qui patitur; si vis vincere, disce pati.

10. Rose n. 459. Theol. qu. 81. Pergam. 320 Bl. Guido Ebroicensis, Sermones dominicales, 14. Jahrh. „Als Deckblätter dienen die zerschnittenen Hälften eines breiten Pergamentblattes, das eine schöne aber unausgefüllte Ausfertigung eines Papstbriefes von 1445 enthält pontificatus nostri anno quinto, also vom Gegenpapst Felix V. betr. Abt und Convent, monasterii de Hilda (Eldena bei Greifswald) dyoc. Camin.“ (Bzl, Eldena kennt keine derartige Urkunde.)

11. Rose n. 510. Theol. qu. 69. Papier 131 Bl. H. Suso, horologium eterne sapientie, 1426 geschrieben, alte Signatur CCCCIX H 9. Liber Carthusi . . . Auf dem hinteren Deckel: Librum hunc reliquit dominus C. monachus Frankf(ordensis)¹⁾ in Stetyn pro nocturnali sibi

¹⁾ Bei Frankfurt a. D. lag ebenfalls ein Karthäuser-Kloster Misericordia Dei. v. Grote, Klosterlexikon S. 154.

concesso loco pignoris cum alio libro oracionum eiusdem formati, in quo continentur oraciones ex revelacionibus beate Byrgitte.

12. Rose n. 529. Theol. qu. 50. Pergam. 102 Bl. Hinricus de Ribbenitz, meditationes super salve regina. 15. Jahrh. Alte Signatur N LXXI. Auf dem inneren vorderen Deckel: Liber fratrum Carthus. domus Gracie Dei prope Stetyn, quem composuit excepto finali s. Sepcies in die venerabilis pater dominus Hinricus Ribbenitz prior domus Legis Marie ord. Carthus. prope Rostock, qui fuit magister arcium et in studio Pragensi rector universitatis.¹⁾ Qui seculum cum sua pompa et gloria relinquens et ordinem nostrum ingrediens cum indutus ad cellam conventualiter ducitur, venienti ad celle hostium prior dixit ei: magisterium et scienciam vestram foras relinquite, sed si quid habetis humilitatis vobiscum introducite. Que vox in tantum in eo convaluit, quod multum simplex et humilis apparuit ita, quod per longum tempus horas beate Marie solus legere nescivit et multum servilis eciam in prioratu fuit ita, quod si cantori vel lectori absconsa²⁾ cecidit, ipse eam ante omnes festinans eciam cum esset prior accendit. Contigit autem tempore suo notabile factum et terribile quodammodo factum. Nam cum ipse in Carthusia, damit bricht der Schreiber ab.

13. Rose n. 543. Theol. qu. 30. Pergam. 89 Bl. Johannes de Dobergest,³⁾ explanatio evangeliorum per anni circulum. 15. Jahrh. fol. 89b: Liber domini Johannis

¹⁾ 1392, Rose.

²⁾ = caeca laterna Rose.

³⁾ Rose im Inhaltsverzeichnis S. IX nennt ihn nach der Ueberschrift einer Brandenburger Handschrift (n. 542) Joh. de Dobergoz, Fabricius Bibl. lat. med. aet. ed. Mansi IV, 70 führt eine Hamburger Handschrift Johannis de Dobergos plebani an. Dobergest ist wohl Dobergast bei Hohenmölsen, Kr. Weissenfels.

Sassen, Liber Carthusien. prope Stetin, quem dedit eis dominus Johannes Szasse.¹⁾

14. Rose n. 581. Theol. qu. 77. Pergam. 176 Bl. Peregrinus de sanctis. 15. Jahrh. fol. 1 und 176b: Iste liber pertinet fratribus Cartusiensibus prope Stetyn „wie es scheint von der Hand des dortigen Karthäusers Joh. de Westfalia“ (vgl. oben n. 9).

15. Rose n. 599. Theol. fol. 189. Pergam. 179 Bl. Liber sermocinalis de tempore. 1376. Bl. 1. Liber Carthusien. prope Stetyn. fol. 179: Anno Domini M. CCC. LXXVI in vigilia beati Mathie apostoli. Liber Carthusiensium prope Stetyn.

16. Rose n. 602. Theol. qu. 111. Pergam. 132 Bl. Glosa super epistolas Dominicales. Alte Signatur A VII. 1362. fol. 127b: Expliciunt epistole dominicales per totum annum Domini Henrici Popponis presbiteri de Roneberg. Anno Domini M. CCC. LXII infra octavas Ascensionis Domini completus est gratia Dei omnipotentis adiuvante liber iste.

Hoc opus ornatum studenti sit rogo gratum.

Derselbe Vers auch in 15 (599) fol. 174b.

Pommersche Burgen.

Von B. Rücken.

VI. Schlossberg b. Medewitz.

Name für Medewitz, Kreis Greifenberg, bedeutet wahrscheinlich Zwischen- oder Grenzdorf. (Auch der slav. Stamm med = Honig wäre in Erwägung zu ziehen.)

Lage und Entfernung: von Kammin O 19,3 km, Greifenberg NW 10,3 km, Treptow SW 12,6 km, Ring-

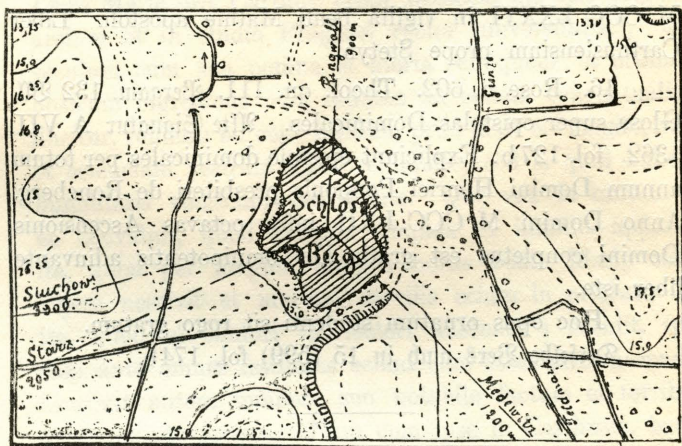
¹⁾ Joh. Sasse ist Schöffe in Danzig seit 1453, erwähnt noch 1480 Ss. rer. Pruss. IV 327—330, Hansereceffe III 1, S. 372, Ann. 6.

mahl jenseits des Stuchower Baches S 1,0 km, Burg Stuchow O 4,0 km, Burg Gangken-Pribbernow W 6,5 km.

Nachrichten: 1876 Balt. Studien XXVI, S. 178/179.

Weitere Orte der Umgebung: D. Wittenfelde; D. Starz d. i. die Alte; jenseits des Stuchower Baches D. Muddelmow.

Der von Gehrich (Balt. Stud. XXVI) beschriebene Schloßberg bei Medewitz an der westlichen Grenze des Greifenberger Kreises liegt in der Feldmark Wittenfelde unweit dessen nördlicher Kante, welche durch den Stuchower Bach gebildet wird.



Jetziger Zustand.

Schloßberg bei Medewitz.

1: 6250.

Die Beschreibung Gehrichs leidet an einem Mangel betreffs der Orientirung. Die Unsicherheit beginnt mit der Beschreibung der „Wiesen- und bruchartigen Niederung, $\frac{1}{2}$ Meile lang und $\frac{1}{8}$ Meile breit, durch ein winziges Flüßchen in einen kleineren westlichen (?) und größeren östlichen (?) Theil getrennt“. Später wird erwähnt, daß der Schloßberg von dem betreffenden Flüßchen 1000 Schritte entfernt liegt. Aus letzterer Angabe ist nun zunächst ohne Weiteres festzustellen, daß mit dem winzigen Flüßchen der Stuchower Bach gemeint ist und nicht etwa, wie aus der angegebenen Orientirung zu folgern wäre,

das kleine Fließ, welches von Wittenfelde kommend, neben dem Schloßberge vorbeiläuft und in den Stuchower Bach mündet. Es ist wohl zweifellos, daß das erwähnte Bruch das des Stuchower Baches ist, welches hier wohl $\frac{1}{8}$ Meile breit, aber nicht nur $\frac{1}{2}$ Meile lang, sondern rechts und links den Berg verfolgend sich in der Länge diesem anschließt. Hätte der Verfasser die Orientirung um 90° geändert, so stimmte die ganze Aufstellung einigermaßen. Nun wird aber Seite 179 weiter erwähnt: „Östlich von diesem Schloßberge auf der rechten Seite des Flusses und unmittelbar an demselben liegt der sogenannte „Schloßwall“, ein regelrecht quadratförmiger Platz, der ringsum von einem etwa 4 Fuß hohen Wall umgeben ist“. — Nun liegt aber ein Ringwall nach dem Meßtischblatt „Stuchow“ genau nördlich, hart an der rechten Seite des Stuchower Baches. Wenn man Gehricks Schloßwall wirklich östlich zu suchen hätte, so würden also auf einem Umkreis von $\frac{1}{4}$ Meilen drei Burgen vorhanden sein, was doch kaum anzunehmen ist. Auf der erwähnten Karte ist östlich des Schloßberges nichts zu finden, was einen Anhalt zum Vorhandensein der dritten Burg böte. (Hierbei ist zu bemerken, daß auf der nebenstehenden Abbildung weder der Stuchower Bach noch der Schloßwall (Ringwall) bezeichnet ist).

Bei dem Schloßberge verdient die Erwähnung einer Steinbewehrung ein besonderes Interesse; von derselben wurde jetzt allerdings trotz genauer Untersuchung keine Spur mehr gefunden. Auch die oberen Böschungskanten, bis zu denen die Beackerung des Berges und die Abgrabung desselben nicht heranreicht, lassen jede Spur einer Auflagerung oder Auswühlung der Steine vermessen. Wenn die Steinmauer nicht auf eine Art Rainbefriedigung der in Pommern üblichen Art, durch spätere Bewohner angelegt, zurückzuführen ist, so würde eine genügende Burgmauer mindestens zwei- bis dreitausend Kubikmeter Steine erfordert haben. Im Kamminer Kreise ist kein weiterer Burgwall mit dieser Sicherung constatirt. Das Plateau ist nicht gerade sehr eben, namentlich zieht sich eine

bogenförmig niedrige Stelle derart von Osten nach Westen, daß dadurch auf der südlichen Seite ein selbstständiger Bergkopf abgetrennt ist, der einst vielleicht für die Hauptburg und die Vertiefung der abtrennenden Burggraben bestimmt war. Außer Scherbenstücken und einem Thierzahn wurde jetzt nichts gefunden.

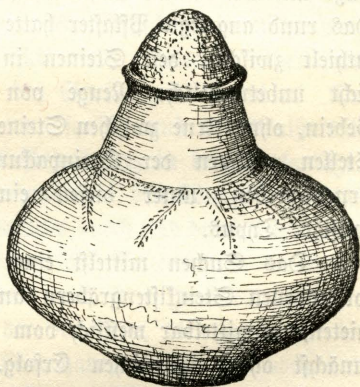
Das Dorf Wittenfelde ist für einen Theil 1665 als Wittenlehn, für einen zweiten Theil als Edeling'sches Lehn befundet.

Steinkistengräber mit Bronzebeigaben in Zeblin, Kreis Bublitz.

Im Herbst 1898 folgte ich einer Einladung des verstorbenen Oberstleutnants und Landtagsabgeordneten von Hellermann, eines langjährigen Mitgliedes unserer Gesellschaft, nach Zeblin, um daselbst die Untersuchung einer vorgeschichtlichen Gräberstelle vorzunehmen. Das von Hellermann'sche Rittergut Zeblin bei Kurow liegt im Kreise Bublitz; es ist bekannt als Heimath des Dichters Ewald von Kleist, der im Herrenhause zu Zeblin am 7. März 1715 geboren worden ist. Dieses Haus ist im Jahre 1806 bis auf das hohe Erdgeschoß niedergebrannt. Kleist, der in der Schlacht bei Kunersdorf am 12. August 1759 die Todeswunde erhielt, starb zwölf Tage später in Frankfurt a. O. und ist dort begraben. Ueber seiner Ruhestätte in den Angerpromenaden, einem ehemaligen Kirchhofe, jetzt ziemlich mitten in der Stadt, erhebt sich ein schlichtes, nicht unansehnliches barockes Grabdenkmal. An den vieljährigen Besitz der Familie von Kleist erinnert in Zeblin noch die laut Inschrift 1662 von Christiane von Kleist errichtete achteckige Bergkapelle, deren Thurm von bewaldeter Höhe weit ins Thal hineinschaut. Ueberraschend ist die landschaftliche Schönheit des Ortes, den man von Bublitz aus über einem flachen Hochrücken erreicht. Nach Norden fällt das Terrain unvermittelt und steil ab, es ist

hier bewaldet und vielfach durchschluchtet. Vom herrschaftlichen Wohnhause aus, welches isolirt auf einem Berge liegt und von Parkanlagen und schöner Buchenwaldung umgeben wird, eröffnet sich ein weiter Blick über die am Fuße des Berges und am Saume der Parkanlagen gelegenen Dorfhäuser hoch hinfort, über die ins Thal hinabgleitende Chaussee von Publitz nach Köslin und über das tiefe und breite Radinthal bis hinauf auf die hohen, gebirgsähnlichen Erhebungen des jenseitigen Thalufers in der Ferne.

Unmittelbar westlich neben dem zu Zeblin gehörigen Forsthause Laubkrug, das, wie man mir sagte, erst vor 25 Jahren aufgebaut worden ist, war man beim Auswerfen von Kartoffelmieten auf sechs Steinkistengräber gestoßen. Die Gräber haben immer nur wenige Meter voneinander gelegen und sind reihenweise angelegt gewesen. Herr von Hellermann war bei der Aufdeckung eines dieser Gräber persönlich zugegen gewesen und berichtete, daß in dieser, aus geklöbten Steinplatten (die noch am Orte lagen) hergerichteten unterirdischen Kiste eine sehr sauber geglättete und gut erhaltene, ornamentirte Urne gestanden habe, die leider beim Aufheben zerbrochen sei. Den Hals, große Stücke der ausgebauchten unteren Theile und den ziemlich hohen Deckel übergab mir Herr von Hellermann fürs Museum, wo dieselben unter J. N. 4608 registrirt sind. Die Urne ist 26 cm hoch gewesen, der glatte Hals 11 cm. Die eckigen Ornamente sind mit einem scharfen Gegenstande tief eingestochen. Oben das reconstruirte Bild dieser Urne.

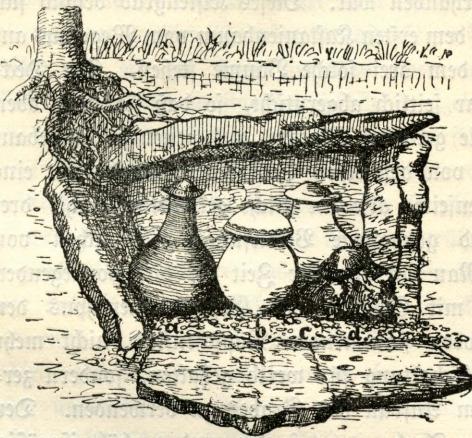


Bevor an die Grabung auf der Steinkisten-Fundstelle geschritten wurde, untersuchte ich eine Stelle im Felde, die 100 Schritte nordöstlich hinter dem Forsthaufe und ebenso weit von der vorüberführenden Landstraße entfernt liegt. Hier wurde mir ein zu Tage liegendes über- und durchackertes Pflaster kopf- und faustgroßer Feldsteine gezeigt, das nur eine Schicht tief lag und in dem sich bei oberflächlichem Suchen einige Urnenscherben fanden. Diese Stelle, welche ich für die Basisreste eines schlecht fortgeräumten Regelgrabes hielt, ließ ich, weil sie schon zu verwühlt war, unberührt, dagegen aber ein gleichartiges Pflaster, etwa 200 Schritte westlich vom Laubkrug und 50 bis 60 Schritte nördlich der Straße ausheben. Das rund angelegte Pflaster hatte 3 m im Durchmesser und enthielt zwischen den Steinen in seinem Mittelpunkte eine nicht unbeträchtliche Menge von gebranntem menschlichem Gebein, ohne Urne zwischen Steine gepackt. An verschiedenen Stellen zwischen der Steinpackung fanden sich vereinzelt Urnenscherben, unter diesen einige von ausgesprochenem Laufziger Typus.

Das Suchen mittelst einer Sonde nach noch weiter vorhandenen Steinkistengräbern an der Stelle der Kartoffelmieten, unmittelbar westlich vom Forsthaufe Laubkrug, blieb zunächst ohne eigentlichen Erfolg. Was aufgedeckt wurde, waren Reste von Steinkisten, die schon bei der Anlage der Mieten zerstört worden waren. Als am anderen Tage die Untersuchungen fortgesetzt wurden, fanden sich bald mehrere Stellen, an denen Steine unter der Erde lagen. Die Stellen wurden aufgedeckt; eine derselben ergab in einer Branderdemasse von 2 m Durchmesser eine einschichtige Packung leibgroßer Steine, in denen sich die Reste einer größeren und einer kleineren Urnenbestattung fanden. Vielleicht das Grab einer Mutter mit ihrem Kinde. An mehreren Stellen fanden sich ferner Brandgruben, die mit geklößten Steinen umpackt waren. Die Hauptbestandtheile der Begräbnisstätte waren durch das Auswerfen der Mietengräben schon demolirt. Es war deshalb

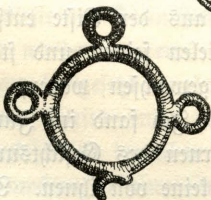
erfreulich, unter dem Raine, der das westlich des Wohnhauses vom Laubkrug gelegene Gartenland von dem danebenliegenden Felde scheidet, noch auf eine Steinkiste zu stoßen, wohl die letzte, die noch vorhanden war. Dieses Kistengrab befand sich unmittelbar neben dem ersten Kastanienbaum vom Wege aus auf dem Raine, auf dem drei solche Bäume stehen. Der Deckstein der Kiste war seitlich abgerutscht, so daß sie nach oben hin offen war; die geklöbten Platten, aus denen sie aufgebaut war, waren alle von demselben Steine genommen; die eine trug an der Außenseite, also der nicht geklöbten Fläche, drei von Menschenhand geschaffene Vertiefungen, Näpfschen von runder Form. Man hat also zur Zeit der hier vorliegenden Steinkistengräber mit Gefäßen des Gesichtsurnentypus den aus älteren Perioden stammenden Näpfschenstein nicht mehr geachtet oder der Erhaltung für werth gehalten, sondern zerklöbt, um ihn zum Aufbau des Grabes zu verwenden. Der Stein, von rother Farbe, war sandig und verhältnißmäßig weich. Ich empfahl seine Aufbewahrung in den Parkanlagen von Zeblin. Die Steinkiste war von den Wurzeln des fast über ihr stehenden Kastanienbaumes durch und durch umspunnen und durchwachsen, auch waren die Seitenwände durch die Wurzeln verschoben, sie war nach den Himmelsrichtungen orientirt. Die Längsplatte der Nordseite, dieselbe, welche die drei Näpfschen an der Außenseite hatte, wurde abgehoben und dann der Inhalt von losem Sande aus der Kiste entfernt. Es zeigte sich sehr bald, daß die vielen feinen und starken Wurzeln, welche durch das Grab gewachsen waren, allen Inhalt an Urnen zersprengt hatten. Ich fand im Innern, wie umstehend skizzirt, vier Mägenurnen des Gesichtsurnentypus. Ein Gesicht allerdings hatte keine von ihnen. Leider waren alle diese Gefäße so zergangen, daß man sie nicht mehr bergen konnte, doch waren sie, nach sorgsamer Freilegung in der Form und ihrer gesammten Beschaffenheit nach noch genau zu erkennen.

Die Kiste war bis oben hin mit eingefickertem Sande angefüllt, ebenso die Urnen, von denen a und d ornamentirt, b und c röthlich in der Färbung und ohne Ornamente waren.



Die ersteren waren schwarz, besonders a zeichnete sich durch Farbentiefe und auch durch schöne Glättung aus. Die Urne b war mit einer röthlichen Schale zugedeckt, die 18 cm im Durchmesser hatte und mit leicht eingeritztem

Ornament geschmückt war. Innere Länge der Steinkiste 90 cm, Breite 52 cm, Höhe 45 cm. Der Boden der Kiste war mit Steinen von der Größe einer Kartoffel gepflastert. Alle vier Urnen waren mit gebrannten Knochenresten gefüllt. Urne a enthielt ein im Feuer gewesenes Stückchen Bronzeblech. Urne b enthielt keine Beigaben, dagegen fand sich in den Knochenresten der Urne c eine Anzahl durch Feuer unkenntlich gewordene Bronzedrahtreste von verschiedenem Durchmesser und Stärke. Urne d enthielt oben auf der Asche und den Knochen eine Fibel und einen Ring mit vier Defen, von denen eine ausgebrochen ist. Diese Sachen, hier in halber natürlicher Größe abgebildet, haben den Leichenbrand nicht mitgemacht, wenigstens zeigt sich an ihnen keine Spur von Verglühen.



Die Spirale der Fibel hat auf der einen Seite des Bügels, der nicht aus ihr hervorgeht, sondern ein Stück für sich ist, eine, auf der anderen Seite vier Umwindungen und sitzt auf einer Axe, die auch durch den obersten Theil des Bügels geführt ist; auch die Nadel ist ein Stück für sich und wird in gleicher Art wie der Bügel von der durch die Spirale laufenden Axe gehalten. Der Knopf am Bügelfuß ist pfannenförmig. Der durch dreimalige Drahtumwindung gebildete Ring darüber ist verschiebbar und dazu bestimmt, die Nadelspitze im Lager festzuhalten.

Die Fibel gehört bei uns zu den ältesten Formen der sogenannten La Tène-Periode, ihr Vorkommen in einem Steinkistengrabe mit Gefäßen des Gesichturnen-Typus, wie hier, ist selten und sehr bemerkenswerth.

A. Stubenrauch.

Notizen.

In der Einladungsschrift, die von der Universität Kopenhagen zum Reformationsfest 1900 erschienen ist, ist eine Abhandlung von Joh. Steenstrup Venderne og de Danske før Valdemar den Stores Tid veröffentlicht. Diese sehr interessante und lehrreiche Arbeit enthält manche neue Gesichtspunkte für das Verhältniß der wendischen Völker an der Ostsee zu Dänemark. Die Resultate der von unserer Gesellschaft veranstalteten Ausgrabungen bei Wollin sind verwertbet. Die Handelsthätigkeit und Seeschiffahrt der Wenden schätzt Steenstrup wohl mit Recht als wenig ausgedehnt. Die Eroberung Arkonas setzt er in das Jahr 1169.

In der von Paul Langhans neu begründeten Zeitschrift „Deutsche Erde“ (I, S. 4—7) stellt H. Tollin die französischen Kolonien im Deutschen Reiche nach der Zeit der Gründung zusammen. In Pommern sind entstanden die Kolonien Stargard 1687, Kolberg 1698, Pasewalk 1720, Stettin 1721. Besonders zahlreich aber sind Franzosen in der Uckermark angesiedelt: Battin 1685, Gramzow, Klein- und Groß-Ziethen, Braunsberg, Schwedt a. D., Bierraden, Bergholz 1686, Prenzlau 1687, Angermünde, Straßburg 1691, Paarstein 1699, Hammelspring, Lammispring (?), Pöglow 1701.

Im Verlage von Dietrich Reimer, Berlin (1901) ist erschienen eine im amtlichen Auftrage von G. Hellmann bearbeitete Regenkarte der Provinzen Brandenburg und Pommern, sowie der Großherzogthümer Mecklenburg-Schwerin und Mecklenburg-Strelitz. (1,20 Mk.)

Zuwachs der Sammlungen.

Museum.

1. Bronze-Depotfund vom sogenannten Burgwalle auf einer Halbinsel im Schwennener See in einem bronzezeitlichen Gräberfelde bei Schwennenz, Kreis Randow, gefunden in eine Urne. Der Fund besteht aus einem Gufstuch, einem Messer, zwei Fragmenten von Lanzenspitzen, einem Nadelknopf, Bronzedraht, 100 größeren und 55 kleineren, kreisrunden, knopfähnlichen Metallplatten und einer Anzahl Bronzeblechstreifen. J.-Nr. 5196. Ankauf.

2. 26 Feuerstein- und Steingeräthe, zumeist aus dem Kreise Uckermünde von verschiedenen Fundstellen gesammelt. J.-Nr. 5197 bis 5222. Ankauf.

Mittheilungen.

Zum ordentlichen Mitgliede ernannt: Pastor Bottke in Stolp i. P.

Gestorben: Rechnungsrath Kowalewski in Stettin und Oberforstmeister Küster in Berlin.

Die Bibliothek bleibt vorläufig geschlossen.

Das Museum ist Sonntag von 11—1 Uhr und Mittwoch von 3—5 Uhr geöffnet.

Auswärtige erhalten nach vorheriger Meldung beim Conservator Stubenrauch, Preußische Straße 22, auch zu anderer Zeit Eintritt.

Inhalt.

Handschriften der Stettiner Karthause. — Pommersche Burgen. — Steinkistengräber mit Bronzebeigaben in Zeblin, Kreis Bublitz. — Notizen. — Zuwachs der Sammlungen. — Mittheilungen.

Für die Redaktion verantwortlich: Professor Dr. M. Wehrmann in Stettin. Druck und Verlag von Herrcke & Lebeling in Stettin.