

137. *Acer pseudoplatanus* L. — Jawor

Gatunek zachodnio- i środkowoeuropejski, górski. Północna granica występowania *A. pseudoplatanus* przebiega w Hiszpanii u północnych podnóży Gór Kantabryjskich, następnie przez środkową Francję do Ardenów i dalej południowym skrajem Nizy Środkowoeuropejskiego aż do Łaby, a po przekroczeniu tej rzeki przesuwają się ku północy obejmując Pojezierze Meklemburskie i Pomorskie, gdzie znajdują się stanowiska wysunięte najdalej na północ — na 54°40' szerokości geograficznej północnej.

Wschodnia granica zasięgu przechodzi od wschodnich krańców Pojezierza Pomorskiego przez Nizinę Wielkopolsko-Kujawską, południową część Niziny Mazowiecko-Podlaskiej, Wyżynę Wołyńską, Podolską, Besarabską, Mołdawską, Karpaty Południowe i Starą Planinę do Rodopów, a południowa granica północnym wybrzeżem Morza Śródziemnego od południowych zboczy Gór Kantabryjskich i Pirenejów na zachodzie po Grecję na wschodzie. Ponadto jawor rośnie w górach wschodniej Korsyki i Sardynii, północnej Sycylii (tu, na 37°30' leżą najbardziej południowe jego stanowiska), europejskiej Turcji oraz w zachodnim Kaukazie. Być może dziko występuje on także w północnej Portugalii i w Bretanii, a na pewno i to od dawna w zdziczałej formie w lasach Anglii, północnej i zachodniej Francji, północnej Belgii, Danii i południowej Szwecji.

W północnych partiach swego zasięgu jawor przenika na niż i rośnie nawet daleko od masywów górskich, natomiast na południu jego występowanie jest ściśle związane z górami. Na Kaukazie i w południowej Europie dolna granica tego gatunku przebiega, zależnie od ekspozycji i urzeźbienia zboczy, na wysokościach od 200 do 900 m n.p.m.

Najwyżej położone stanowiska *A. pseudoplatanus* zanotowano: na Kaukazie i Korsyce na wysokości 2000 m n.p.m., w Alpach na 1980 m, w górach jugosłowiańskiej Macedonii na 1950 m, w Grecji w górach Pieria na 1850 m, w Rumunii w Górach Bucegi na 1830 m, w górach Albanii na 1800 m, w słowackich Tatrach na 1740 m, a w ukraińskich Karpatach Wschodnich na 1590 m n.p.m.

Jawor charakteryzuje się dużymi wymaganiami troficznymi. Preferuje gleby zasobne w przyswajalne związki mineralne, wytworzone na podłożu o odczynie zbliżonym do obojętnego lub lekko zasadowym. Odnacza się dużymi wymaganiami, jeśli chodzi o wilgotność, i to zarówno wilgotność podłoża, jak i wilgotność powietrza.

Na stromych, najczęściej północnych zboczach bądź w wąskich dolinach, a więc w miejscach o specyficznym, chłodnym i wilgotnym klimacie oraz stosunkowo wyrównanych temperaturach tworzy niewielkie fragmenty jaworzyn. Zbiorowiska te wyodrębniono ostatnio w oddzielny rząd — *Aceretalia pseudoplatani* (Moor, 1977, Documents Phytosociologiques, 1). Jakkolwiek uważa się, że jawor nie tworzy w górach własnego piętra leśnego, to jednak w niektórych regionach występuje na górnej granicy lasu w zespole *Aceri-Fagetum* ze związku *Aceri-Fagion*, gdzie obok buka jest głównym gatunkiem lasotwórczym (Ellenberg, 1963, Vegetation Mitteleuropas mit den Alpen; Horvat, Glavač, Ellenberg, 1974, Vegetation Südosteuropas). Oprócz tego jest on podstawowym składnikiem lasów lipy szerokolistnej z klasy *Tilieta platyphylli* (Moor, l.c.) oraz lęgów jesionowych, a w formie pojedynczej domieszki rośnie także w wielu żyznych i wilgotnych lasach liściastych. Sporadycznie pojawia się jeszcze w górskich borach jodłowych, jodłowo-świerkowych i świerkowych oraz w zaroślach kosodrzewiny i kosej olehy.

Najdokładniejszą i najbardziej szczegółową mapę ogólnego zasięgu *A. pseudoplatanus* opublikował

w roku 1978 H. Meusel, E. Jäger, S. Rauschnert i E. Weinert (Vergleichende Chorologie der Zentral-europäischen Flora, 2, 2) a ostatnio A. Boratyński (1979, Arboretum Kórnickie, 24) uzupełnił ją o nowe dane.

W Polsce *A. pseudoplatanus* osiąga północno-wschodnią granicę występowania. Istnieją dwa rozbieżne poglądy co do jej przebiegu. Dawniej uważano, że zasięg jaworu zbliżony jest do zasięgu buka (Szafer, 1930, Element górski we florze niżu polskiego; 1947, w Obmiński, Botanika leśna; 1954, w Atlas Polski, 2; 1959, w Szata roślinna Polski, 2, wyd. 1). W ostatnim swym opracowaniu (1972, w Szata roślinna Polski, 2, wyd. 2) W. Szafer uznał, że jawor rośnie tylko na południu kraju w górach, w Pasie Wyżyn Środkowych i Pasie Kotlin Podgórskich, a następnie, po przerwie w zasięgu pojawia się dopiero w rejonie dolnego biegu Wisły i w Puszczy Bukowej pod Szczecinem. Za pierwszym z przytoczonych powyżej poglądów przemawiają wyniki badań przeprowadzonych ostatnio przez A. Boratyńskiego (l.c.), według których granica naturalnego występowania omawianego gatunku przebiega wzdłuż linii: Węgorzewo — Reszel — Biskupiec — Lidzbark Welski — Sierpe — Kutno — Brzeziny — Skierniewice — Wyszogród, a następnie w górę Wisły po ujście Wilgi i dalej: Garwoliń — Mińsk Mazowiecki — Kaluszyn — Łuków — Leśna Podlaska. Poza opisaną granicą jawor pojawia się sporadycznie na odosobnionych stanowiskach.

Najwyżej położone miejsce występowania *A. pseudoplatanus* w Polsce znajduje się w Tatrach, gdzie nad Małą Świstówką w Dolinie Miętusiej karłowaty okaz tego gatunku rośnie na wysokości 1570 m, jednak jako drzewo jawor z reguły nie przekracza 1500 m n.p.m. (Bednarz, Krzaklewski, 1975, Studia Ośrodka Dok. Fizjogr., 4). W polskich Karpatach notowano go na wysokościach: 1340 m na Babiej Górze, 1270 m w Bieszczadach Zachodnich, 1230 m na Pilsku, 1215 m w Gorcach, 1140 m w pasmie Policy i w Beskidzie Sądeckim, 1130 m na Gubałówce, 936 m w Działach Orawskich i 920 m w Beskidzie Wyspowym. W Sudetach górna granica *A. pseudoplatanus* przebiega znacznie niżej, i tak w Karkonoszach, w Czarnym Kotle Jagniątkowskim rośnie on jeszcze na wysokości około 1250 - 1270 m n.p.m., na Śnieżniku Kłodzkim na około 1220 m, w Górach Izerskich na około 900 m, w Górach Sowich na 800 m, a w Górach Opawskich na 700 m n.p.m.

A. pseudoplatanus występuje u nas na najbogatszych siedliskach leśnych. W górach są to przede wszystkim gleby brunatne, w Pasie Wyżyn Środkowych gleby brunatne, rędziny i gleby hydrogeniczne, na niżu natomiast, a szczególnie w rejonach o niewielkich opadach atmosferycznych najczęściej gleby hydrogeniczne i wilgotne gleby brunatne.

Na południu kraju jawor jest składnikiem żyznych buczyn: karpackiej — *Dentario glandulosae-Fagetum* i sudeckiej — *Dentario enneaphyllidis-Fagetum*, a głównie ich najżyźniejszych podzespołów. W górach i w Pasie Wyżyn tworzy niekiedy niewielkie fragmenty jaworzyn: *Phyllitido-Aceretum* w Sudetach, Karpatach i Jurze Krakowskiej, *Lunario-Aceretum* w Górach Sowich, *Aceri-Fagetum* we wschodnich Sudetach oraz *Sorbo-Aceretum* na Babiej Górze. Bardzo często rośnie w olszynie karpackiej — *Alnetum incanae* i podgórskim łągu jesionowym — *Carici remotae-Fraxinetum*.

Na niżu *A. pseudoplatanus* stanowi częstą, chociaż niezbyt liczną domieszkę w grądach niskich: *Quercus-Carpinetum stachyetosum silvaticae* i *Quercus-Carpinetum corydaletosum*. Nierzadko pojawia się w łągu jesionowo-wiązowym — *Fraxino-Ulmetum* i łągu jesionowo-olszowym — *Circaeo-Alnetum*, a sporadycznie także w żyznej buczynie pomorskiej — *Melico-Fagetum*.

Granice zasięgu jaworu w Polsce wykreślano kilkakrotnie (Pax, 1911, Die Pflanzenwelt Polens; Szafer, l.c.). Ponadto H. Tokarz opracowała jego rozmieszczenie na Wysoczyźnie Elbląskiej (1961, Acta Biol. et Med., 5,7), A. W. Sokołowski w południowo-wschodniej części Niziny Mazowiecko-Podlaskiej (1963, Rocznik Sekc. Dendr. PTB, 17), R. Zaręba w Puszczy Kozienickiej (1964, Sylwan, 108, 3; 1966, Fragm. Flor. et Geobot., 12, 4), a ostatnio A. Boratyński (l.c.) w całym kraju.

This is a West and Central European montane species. The northern limit of occurrence of *A. pseudoplatanus* runs in Spain from the northern feet of the Cantabrian Mts. then through central France to the Ardennes and then along the southern fringe of the Central European lowland to the river Elbe, and after

crossing this river northwards to encompass the Meklemburg and Pomeranian lake districts, where the most northerly stands of the species are to be found at 54°40' latitude N.

The eastern limit of the range of sycamore runs from the eastern limits of the Pomeranian lake district through the Wielkopolska-Kujawy lowland, southern part of the Mazowiecka-Podlaska lowland, the uplands of Wołyń, Podole, Besarabia, Moldawia, Southern Carpathians and Stara Planina to Rhodope Mts. The southern limit of the range runs along the northern shore of the Mediterranean from the southern slopes of the Cantabrian Mts and the Pyrenees in the west to Greece in the east. Besides sycamore grows in the mountains of eastern Corsica and Sardinia, in northern Sicily (here at 37°30' latitude N there lie the most southerly stands of species), in European Turkey and in western Caucasus. Possibly it occurs also wild in northern Portugal and in Brittany and certainly, it went wild long ago in the forests of England, northern and western France, northern Belgium, Denmark and southern Sweden.

In the northern parts of its range sycamore enters the lowlands and grows even far from mountain massifs, on the other hand in the south its distribution is strictly associated with mountains. On the Caucasus and in southern Europe the lower limit of this species runs depending on its exposition and sculpturing of the slopes at elevations of 200 to 900 m.

The most elevated stands of *A. pseudoplatanus* have been observed on the Caucasus and in Corsica at elevations of 2000 m, in the Alps at 1980 m, in the mountains of Yugoslav Macedonia at 1950 m, in Greece in the Pieria Mts. at 1850 m, in Romania in the Bucegi Mts. at 1830 m, in the mountains of Albania at 1800 m, in the Slovak Tatras at 1740 m and in the Ukrainian East Carpathians at 1590 m.

Sycamore is characterized by large trophistic requirements. It favours soils rich in available mineral salts, formed from a substratum which is neutral or slightly basic. It is characterized by considerable requirements as regards humidity, both of the substratum and of the air.

On steep, usually northern slopes, or in narrow valleys, that is in places with a specifically cool, moist climate and relatively stable temperature conditions, it forms small sycamore woods. These communities have been recently separated out into a separate order — *Aceretalia pseudoplatani* (Moor, 1977, Documents Phytosociologiques, 1). Even though it is generally believed that sycamore does not form in the mountains its own forest stratum, in some regions it occurs at the upper tree limit in the association *Aceri-Fagetum* from the alliance *Aceri-Fagion*, where besides beech it is the main forest forming species (Ellenberg, 1963, Vegetation Mitteleuropas mit den Alpen: Horvat, Glavač, Ellenberg, 1974, Vegetation Südosteuropas). Besides it, is the basic component of lime forests from the class *Tilieta platyphylli* (Moor, l.c.) and of ash carrs and in the form of single supplements it grows in a whole series of rich and moist deciduous forests. Sporadically it appears also in montane fir, fir-spruce or spruce forests and in thickets of *Pinus mughus* and *Alnus viridis*.

The most accurate and detailed map of the general distribution of *A. pseudoplatanus* has been prepared in 1978 by H. Meusel, E. Jäger, S. Rauschnert and E. Weinert (Vergleichende Chorologie der Zentraleuropäischen Flora, 2, 2) and recently A. Boratyński (1979, Arboretum Kórnickie, 24) has supplemented it with new data.

i

In Poland *A. pseudoplatanus* attains the northeastern limit of its occurrence. There exist two contradictory views about its course. It used to be believed that the range of sycamore is akin to the range of beech (Szafer, 1930, Element górski we florze niżu polskiego; 1947, in Obmiński, Botanika leśna; 1954, in Atlas Polski, 2; 1959, in Szata roślinna Polski, 2, 1st edition). In his latest work (1972, in Szata roślinna Polski, 2, 2nd edition) W. Szafer came to the conclusion that sycamore grows only in the south of the country in the mountains, in the Range of Central Uplands and in the Range of Submontane Valleys, and then after a break in the distribution that it appears in the region of the lower run of the Vistula and in the Bukowa Forest near Szczecin. The first of the views mentioned above is supported by the studies conducted recently by A. Boratyński (l.c.), according to which the limit of the natural range of sycamore runs along the line Węgorzewo — Reszel — Biskupiec — Lidzbark Welski — Sierpc — Kutno — Brzeziny — Skierniewice — Wyszogród and then up the Vistula to the mouth of the Wilga and further along the line Garwolin — Mińsk Mazowiecki — Kałuszyn — Łuków — Leśna Podlaska. Beyond this line sycamore occurs sporadically on isolated outliers.

The most elevated occurrence of *A. pseudoplatanus* in Poland is to be found in the Tatras where on the Mała Świstówka in the Miętusia Valley a dwarf specimen of this species grows at 1570 m, however as a tree sycamore does not as a rule grow above 1500 m (Bednarz, Krzaklewski, 1975, *Studia Ośrodka Dok. Fizjogr.*, 4). In the Polish Carpathians it has been observed at the following elevations, at 1340 m on Babia Góra, at 1270 in the Western Bieszczady, at 1230 on Pilsko, at 1215 in the Gorce, at 1140 in the Polica range and in the Beskid Sądecki, at 1130 m on Gubałówka, at 936 m in the Działy Orawskie and at 920 in the Beskid Wyspowy. In the Sudety Mts. the upper limit of *A. pseudoplatanus* runs at lower elevations, in the Karkonosze in the Czarny Kocioł Jagniałowski it grows still at about 1250 - 1270 m, on the Klodzki Śnieżnik at about 1220 m in the Izerskie Mts. at about 900 m, in the Sowie Mts. at 800 m and in the Opawa Mts. at 700 m.

A. pseudoplatanus occurs in our country on the richest forest soils. In the mountains these are primarily brown forest soils, in the Range of Central Uplands, brown forest soils, rendzinas and hydrogenic soils and in the lowlands, particularly in regions with small precipitation these are usually hydrogenic and moist brown soils.

In the south of the country sycamore is a component of rich beech woods, the Carpathian — *Dentario glandulosae-Fagetum* and the Sudetans — *Dentario enneaphyllidis-Fagetum* and mainly of their most rich subassociations. In the mountains, and in the range of the uplands it forms small fragments of sycamore forests: *Phyllitido-Aceretum* in the Sudetans, Carpathians and the Kraków Jura, *Lunario-Aceretum* in the Sowie Mts., *Aceri-Fagetum* in the eastern Sudetans and *Sorbo-Aceretum* on Babia Góra. Very frequently it grows in the Carpathians alderwoods — *Alnetum incanae* and in the submontane ash carrs — *Carici remotae-Fraxinetum*.

In the lowlands *A. pseudoplatanus* forms a frequent though not very numerous component of low hornbeam forests: *Quercu-Carpinetum stachyetosum silvaticae* and *Quercu-Carpinetum corydaetosum*. Not infrequently it appears in the ash-elm carr, *Fraximo-Ulmetum* and ash-alder carr, *Circaeio-Alnetum*, and sporadically also in the fertile pomeranian beechwoods, *Melico-Fagetum*.

The limits of the range sycamore in Poland have been drawn several times before (Pax 1911, *Die Pflanzenwelt Polens*: Szafer, l.c.). Also H. Tokarz has described its distribution on the Elbląg Upland (1961, *Acta Biol. et Med.*, 5,7), A. W. Sokołowski for the southeastern part of the Mazowiecko-Podlaska lowland (1963, *Rocznik Sekc. Dendr. PTB*, 17), R. Zaręba for the Koziernice Forest (1964, *Sylvan*, 108, 3; 1966, *Fragm. Flor. et Geobot.*, 12, 4) and recently A. Boratyński (l.c.) for the whole country.

Вид западно- и средневропейский, горный. Северная граница ареала проходит по Испании, у северного подножья Кантабрийских гор, далее через центральную Францию идет до Арденн, а затем по южной окраине Средневропейской низменности до Эльбы. Перейдя ее, граница поднимается на север, охватывая Мекленбургское и Поморское Поозерья, где находятся местообитания вида, выдвинутые дальше всего на север — на 54° 40' с.ш.

Восточная граница ареала идет от восточных окраин Поморского Поозерья через Велькопольско-Кувявскую низменность, южную часть Мазовецко-Подляской низменности, Вольно-Подольскую и Центральномолдавскую возвышенности, Южные Карпаты и Стара-Планину к Родопам. Южная граница проходит по северному побережью Средиземного моря от южного подножья Кантабрийских гор и Пиренеев на западе до Греции на востоке. Кроме того, явор растет в горах восточной Корсики и Сардинии, северной Сицилии (здесь находятся самые южные местообитания вида — на 37° 30'), в Европейской Турции и на Западном Кавказе. Возможно, в дикорастущем состоянии он встречается также в северной Португалии и в Бретани, а в одичавшем — и уже давно — растет в лесах Англии, северной и западной Франции, северной Бельгии, Дании и южной Швеции.

В северных районах своего ареала явор спускается вниз и его можно встретить даже далеко от горных массивов. На юге же он тесно связан с горами. На Кавказе и в южной Европе нижняя граница распространения вида проходит, в зависимости от экспозиции и рельефа склонов, по высотам от 200 до 900 м над ур. м.

Наиболее высокие установленные местонахождения явора: на Кавказе и на Корсике — 2000 м над ур. м., в Альпах — 1980 м, в горах Югославской Македонии — 1950 м, в Греции, в горах Пиерия, — 1850 м, в Румынии, в горах Сучежди, — 1830 м, в Албании — 1800 м, в словацких Татрах — 1740 м, на украинских Восточных Карпатах — 1590 м.

Для явора характерна высокая трофическая требовательность. Он предпочитает почвы, богатые усвояемыми минеральными соединениями, образующиеся на породах с нейтральной или слегка щелочной реакцией. Характерна также высокая требовательность к влажности — как почвенной, так и атмосферной.

На крутых, чаще всего северных склонах или в узких долинах, то есть в местах со специфическим холодным и влажным климатом и с относительно незначительными температурными колебаниями, образует небольшие фрагменты яворовых лесов. Эти сообщества выделяются в последнее время в особый порядок — *Aceretalia pseudoplatani* (Moog, 1977, Documents Phytosociologiques, 1). Хотя считается, что явор не образует в горах отдельный лесной ярус, однако в некоторых регионах он представлен на верхней границе леса в ассоциации *Aceri-Fagetum* из союза *Aceri-Fagion* являясь здесь наряду с буком главной лесообразующей породой (Ellenberg, 1963, Vegetation Mitteleuropas mit den Alpen; Horvat, Glavač, Ellenberg, 1974, Vegetation Südosteuropas). Кроме того, он служит основным компонентом лесов липы широколистной из класса *Tilietea platyphylli* (Moog, 1977, l.c.) а в виде единичной примеси растет также в целом ряде высокопродуктивных и влажных лиственных лесов. Спорадично появляется еще в горных пихтовых, пихтово-еловых и еловых лесах и в зарослях карпатской горной сосны и ольхи козьей.

Имеется очень тщательно составленная и очень детальная карта общего ареала вида (Meusel, Jäger, Rauschnert, Weinert, Vergleichende Chorologie der Zentraleuropäischen Flora, 2, 2). В последнее время (Boratyński, 1979, Arboretum Kórnickie, 24) она дополнена новыми данными.

В Польше проходит северо-восточная граница ареала явора. Существуют две точки зрения относительно нее. Прежде считалось, что ареал явора близок с ареалом бука (Szafer, 1930, Element górski we florze niżu polskiego; 1947, in Atlas Polski, 2; 1959, in Szata roślinna Polski 2, wyd. 1). Но в последней своей обработке тот же автор (Szafer, 1972, in Szata roślinna Polski, 2, wyd. 2) утверждал, что явор растет только в горах на юге страны, в Поясе Центральных Возвышенностей и в Поясе Подгорных Котловин, а затем, после разрыва ареала, снова появляется лишь в районе нижнего течения Вислы и в Буковой Пуще под Щецином. В пользу первой точки зрения говорят результаты исследований, проведенных в последнее время А. Боратыньским (Boratyński, 1978, l.c.). По его данным граница естественного распространения явора проходит по линии: Венгожево — Решель — Бискупец — Лидзбарк Вельски — Серпц — Кутно — Бжезины — Скерневице — Вышегруд, затем вверх по течению Вислы до устья Вильги, после чего по линии: Гарволин — Миньск-Мазовецки — Калушин — Лукув — Лесьна-Подляска. За этой границей явор встречается лишь спорадически на изолированных друг от друга местонахождениях.

Наиболее высокие местонахождения явора в Польше обнаружены в Татрах, где одно карликовое дерево растет над Малой Свистувкой в Долине Ментусей на 1570 м над ур. м., однако, как правило, вид этот не заходит выше 1500 м (Bednarz, Krzaklewski, 1975, Studia Ośrodka Dok. Fizjogr., 4). В польских Карпатах он зарегистрирован на высотах: 1340 м — на Бабьей Гуже, 1270 м — в Бещадах Западных, 1230 м — на Пильске, 1215 м — в Горцах, 1140 м — на хребте Полицы и в Бескиде Сондецком, 1130 м — на Губалувце, 936 м — в Дзялах Оравских, 920 м — в Бескиде Островном. В Судетах верхняя граница явора проходит ниже. В Карконошах, в Черном Котле Ягнётковском он растет еще на высоте около 1250 - 1270 м над ур. м., на Снежнике Клодзком — около 1220 м, в Горах Изерских — около 900 м, в Совиных Горах — на 800 м, в Горах Опавских — на 700 м.

У нас явор произрастает в самых богатых лесных биотопах. В горах это прежде всего бурые почвы, в Поясе Центральных Возвышенностей — бурые почвы, рендзины и гидрогенные почвы. В то же время на низменных местах, в особенности в районах с небольшим количеством осадков, — чаще всего гидрогенные почвы и влажные бурые.

На юге страны явор входит в состав богатых бучин: карпатских — *Dentario glandulosae-Fagetum* и судетских — *Dentario enneaphyllidis-Fagetum*, причем главным образом в их наиболее продуктивных субассоциациях. В горах и в Поясе Возвышенностей образует иногда небольшие фрагменты яворовых

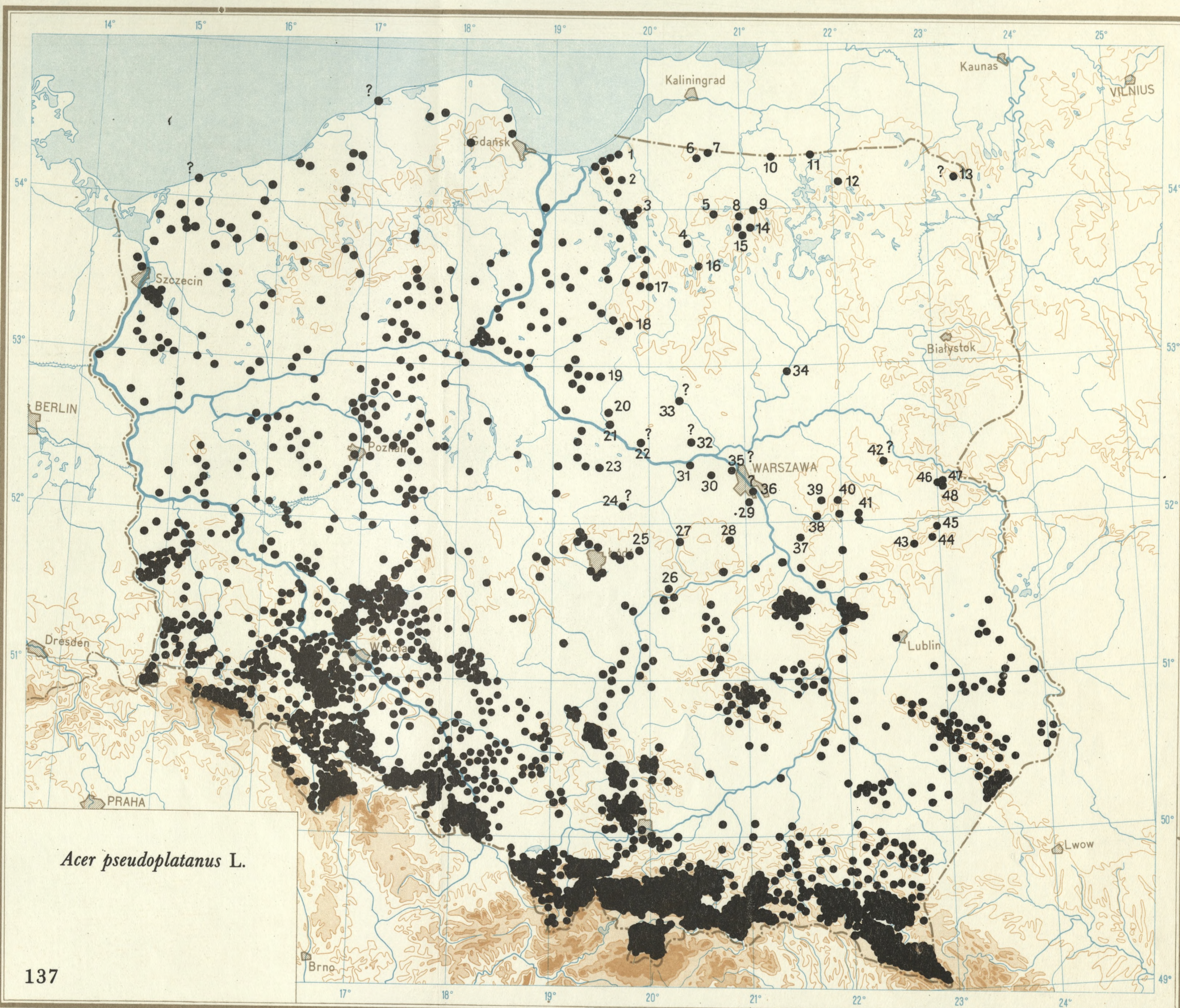
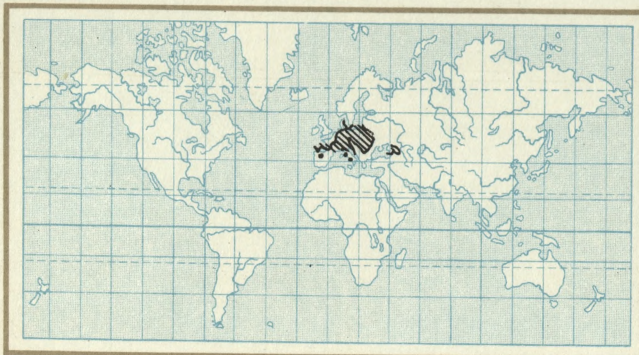
лесов: *Phyllitido-Aceretum* в Судетах, на Карпатах и на Юже Краковской, *Lunario-Aceretum* в Совиных Горах, *Aceri-Fagetum* в восточных Судетах и *Sorbo-Aceretum* на Бабьей Гуже. Очень часто растет в карпатских ольшаниках *Alnetum incanae* и в подгорных влажных ясеневых лесах *Carici remotae-Fraxinetum*.

На низменностях явор служит частой, но не очень многочисленной примесью в низких грудах: *Quercus-Carpinetum stachyetosum silvaticae* и *Quercus-Carpinetum corydaletosum*. Нередко появляется во влажных ясеневых-вязовых лесах *Fraxino-Ulmetum* и во влажных ясеневых-ольховых *Circaeo-Alnetum*, спорадически встречается в богатых поморских бучинах *Melico-Fagetum*.

Граница ареала явора в Польше вычерчивалась неоднократно (Рах, 1911, Die Pflanzenwelt Polens; Szafer, l.c.). Кроме того, составлены карты для отдельных районов: Эльблонгская возвышенность (Токarz, 1961, Acta Biol. et Med., 5,7), юго-восточная часть Мазовецко-Подляской низменности (Sokolowski, 1963, Rocznik Sekc. Dendr. PTB, 17), Козеницкая Пуца (Zaręba, 1964, Sylwan, 108, 3; 1966, Fragm. Flor. et Geobot., 12, 4). В последнее время, как сказано выше, составлена новая карта для всей страны (Boratyński, 1978, l.c.).

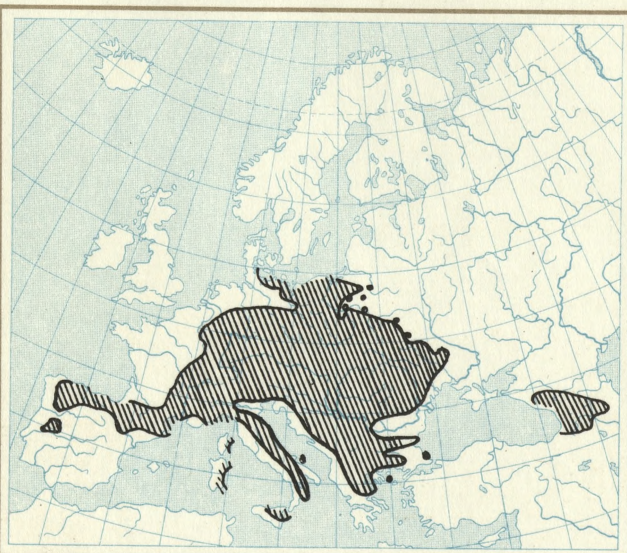
STANOWISKA - LOCALITIES - МЕСТОИЗЛОЖЕНИЯ

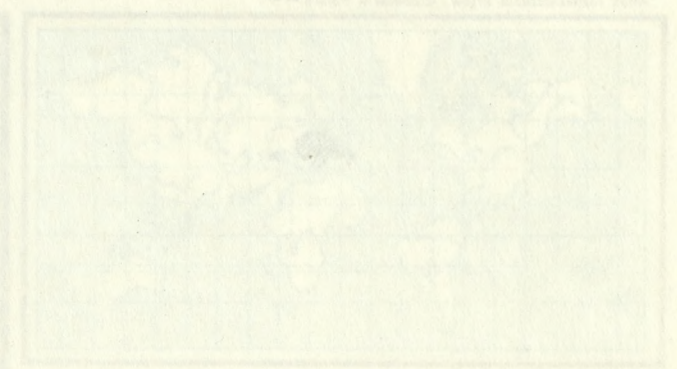
1. Las miejski Fromborka (Jakuszevska, 1975, obs.) !!
2. Nadl. Młynary, L. Zwierzyniec i L. Gardyny (Tokarz, 1971, Acta Biol. et Med., 15).
3. Nadl. Markowo, L. Sadzawka i L. Kisielewo (Tokarz, l.c.; Stypiński, 1974, Fragm. Flor. et Geobot., 20,3).
4. Nad Jeziorom Kortowskim (Jakuszevska, 1975, obs.) !!
5. Na południe od Jezioran (Zarzycki, 1957) !!
6. Nadl. Górowo Haweckie (Faliński, Matuszkiewicz, 1965, Materiały Zakł. Fitosocj. Stos. UW, 8); na południe od Warszakajtów (Boratyński, 1977) !!
7. Między Nową Wsią Hawecką i Solnem (Boratyński, 1977) !!
8. Na południe od Bęsi koło rez. Dębowo (Boratyński, 1976) !!
9. Las miejski Reszla (Conwentz, 1896; Abromeit, 1898, Flora von Ost- und Westpreussen).
10. Nadl. Srokowo, L. Bobry (Pacyniak, 1971, Roczniki WSR w Poznaniu, Prace Habil. 31) !!
11. Nadl. Węgorzewo, L. Mokre (Stypiński, 1974, l.c.) !!
12. Nadl. Czerwony Dwór, w Puszczy Boreckiej (Sokolowski, 1967; Stypiński, l.c.) !!
13. Okolice Sejna (Dogiel, 1885, Pam. Fizjogr., 5) ?
14. Na zachód od Sorkwit (Boratyński, 1976) !!
15. Nadl. Wipowo, L. Lipowo (Boratyński, 1976) !!
16. Nadl. Nowe Ramuki (Abromeit, l.c.) !!
17. Lasy Samina koło Wygody (Abromeit, l.c.) !!
18. Nadl. Lidzbark Welski (Abromeit, l.c.) !!
19. Koło Pokrzywnika (Kępczyński, 1965, Szata roślinna Wysoczyzny Dobrzyńskiej) !!
20. Między Józefowem i Janoszykami (Ejsmond, 1887, Pam. Fizjogr., 7).
21. Koło Brudzyń (Boratyński, 1976) !!
22. Uroczysko Podgórze (Bońska, 1970, Studia Soc. Sc. Torun., Sectio D, 9,2) !! ?
23. Uroczysko Gołębiew (Lewandowska, 1969).
24. Park w Walewicach (Olczek, 1972, Chrońmy Przyr. Ojczystą, 28,2) ?
25. L. Rogów (Mowszowicz, 1960, Conspectus Florae Lodziensis).
26. Spała (Mowszowicz, l.c.); między Spalą i Teofilowem (Olczek, 1958) !!
27. Rez. Babsk (Urbanek, 1961, Zesz. Nauk Uniw. Łódzk., Ser. 2, 10).
28. Nadl. Grójec, L. Radziejowice (Zajęcowa, 1974, ankiet).
29. Natolin (J. i R. Kobendza, 1970, Rocznik Sekc. Dendr. PTB, 24) ?
30. Gać Zaborowska (Kobendza, 1930, Stosunki fitosocjologiczne Puszczy Kampinoskiej).
31. Pod Krzywą Górą (Kobendza, 1930, l.c.).
32. Uroczyska Tustań i Pieścidla (Boratyński, 1975) !! ?
33. Nadl. Płońsk, L. Dzielkierzewo (Pacyniak, l.c.) ?
34. Zbocze doliny Narwi między Szczawinem i Rożanem (Boratyński, 1977, obs.) !!
35. Na Bieleńcach (Kobendza, ?, WA) ?
36. Morysinek (J. i R. Kobendza, 1972, Rocznik Sekc. Dendr. PTB, 26) ?
37. Koło Nadl. Garwolin (Trzebiński, 1899, Sprawozdania Kom. Fizjogr. PAU, 34).
38. Lasy Józinkowskie koło Wielgolasa (Abramowicz, 1952, Rocznik Sekc. Dendr. PTB, 8) !!
39. Rez. Bernatowizna koło Mrozów (Zaręba, 1964, Sylwan, 108, 3) !!
40. Na południe od Toporu (Sokolowski, 1963 a, Rocznik Sekc. Dendr. PTB, 17) !!
41. Rez. Topór (Sokolowski, 1963 a, l.c.).
42. L. Repki koło Sokolowa Podl. (Sokolowski, 1963 b, Monogr. Bot., 16) !! ?
43. Rez. Omelno (Sokolowski, 1963 a, l.c.) !!
44. Uroczysko Żelazna (Boratyński, 1975, obs.) !!
45. L. Witoroż, uroczysko Jaworówka (Boratyński, 1975, obs.) !!
46. Uroczysko Kołowież (Denisiuk, 1961, Chrońmy Przyr. Ojczystą, 17, 1) !!
47. Uroczysko Dębina (Denisiuk, l.c.) !!
48. Uroczysko Chmielinne (Denisiuk, l.c.) !!



Acer pseudoplatanus L.

137





Ater pseudoplatus L.

137