

83 - 84. *Rosa canina* L. — Róża dzika

R. canina jest gatunkiem niezwykle zmiennym, w związku z czym przez niektórych autorów bywa traktowana jako gatunek zbiorowy. Jednym z najczęściej wydzielanych z kręgu *R. canina* taksonów jest *R. corymbifera* Borkh. (*R. dumetorum* Thuill.) grupująca formy o mniej lub bardziej owłosionych liściach. Powyższy punkt widzenia nie wydaje się jednak dostatecznie uzasadniony.

Róża dzika charakteryzuje się najbardziej rozległym zasięgiem spośród gatunków zaliczanych do sekcji *Caninae*. W Europie, gdzie jest najpospolitszym gatunkiem róży, brak jej tylko w bardziej północnych i wschodnich rejonach. Rośnie również w północno-zachodniej Afryce, w tym na Wyspach Kanaryjskich oraz w południowo-zachodniej i centralnej Azji. Wschodni kres swego występowania osiąga w południowo-wschodnim Kazachstanie oraz w Kaszmirze.

W Europie *R. canina* występuje najczęściej od poziomu morza po 1000 - 1200 m. Jedne z najwyższych położonych europejskich stanowisk tego gatunku znajdują się w Alpach na wysokości około 1600 - 1800 m n.p.m. Poza Europą nie należą jednak do rzadkości stanowiska położone powyżej 2000 m n.p.m. I tak w Afryce, w górach Atlas, *R. canina* znaleziona była na wysokości 2200 m, a w północno-wschodnim Afganistanie na 2800 m n.p.m. — jest to najprawdopodobniej jej maksimum wysokościowe.

W Polsce *R. canina* jest gatunkiem pospolitym na terenie niemal całego kraju. Wyraźne rozrzedzenie stanowisk zaznacza się jedynie w północno-wschodniej Polsce. Jest to zrozumiałe, ponieważ granica występowania róży dzikiej przebiega tuż na północ od granic naszego kraju.

R. canina rośnie u nas przede wszystkim na niżu, niemniej dość często występuje również i w niższych partiach gór. Najwyżej notowano ją w Tatrach na wysokości 1150 m n.p.m. (Pawłowski, 1956, Flora Tatr, 1). Na podobnej wysokości — 1140 m n.p.m. znaleziona została w Gorcach (Kornaś, 1957, Monogr. Bot., 5).

Róża dzika jest gatunkiem o wyjątkowo szerokiej skali ekologicznej. Unika jedynie podmokłych gleb i zbyt silnego zacielenia. Najbujniejsze okazy tej róży spotkać można na umiarkowanie wilgotnych miejscach na obrzeżach lasów, zwykle na siedliskach łąk. W takich miejscach zachowuje się często jak typowe pnącze i wspina się nierzadko do wysokości 8 - 10 m. Chętnie rośnie również na miejscach ruderalnych, w pobliżu zabudowań zarówno na wsiach, jak i w miastach.

Rozmieszczenie *R. canina* w Polsce nie było dotychczas opracowane. Mapkę rozmieszczenia tego gatunku na Wysoczyźnie Lubuskiej opublikował J. Zieliński (1977, Fragm. Flor. et Geobot., 23, 2).

R. canina is an extremely variable species as a result of which some authors treat it as a collective species. One of the taxons most frequently delimited out of *R. canina* is *R. corymbifera* Borkh. (*R. dumetorum* Thuill.) which groups forms that have more or less pubescent leaves. This point of view, however, does not appear to be sufficiently supported by evidence.

The dog rose is characterized by a most extensive range from among the species included in the section *Caninae*. In Europe, where it is the most common species of rose, it is absent only from the most northern and most eastern regions. It grows also in northwestern Africa including the Canary Islands, and in southwestern and central Asia. The eastern limit of its occurrence is attained in southeastern Kazakhstan and in Kashmir.

In Europe *R. canina* occurs most commonly from the sea level to about 1000 - 1200 m elevation.

One of the most elevated stands of the species in Europe is to be found in the Alps at about 1600 - 1800 m. Beyond Europe however stands above 2000 m are not rare. Thus for example in Africa in the Atlas Mts. *R. canina* has been found at an elevation of 2200 m and in northeastern Afghanistan at 2800 m. This latter stand is probably the elevational maximum for the species.

In Poland *R. canina* is a common species almost throughout the country. A distinct reduction in the frequency of its occurrence is to be observed only in northeastern Poland. This is understandable since the limit of its occurrence passes not far north from our frontiers.

R. canina grows in our country primarily in the lowlands, none the less it occurs frequently also in the upper reaches of the mountains. The most elevated stands reported from the Tatras were from 1150 m (Pawłowski, 1956, Flora Tatr, 1). At a similar elevation, 1140 m, it has been found in the Gorce (Kornaś, 1957, Monogr. Bot., 5).

R. canina is a species having an exceptionally wide ecological scale. It avoids only water logged soils and too heavy shading. The most luxuriant specimens of this rose can be found on moderately moist locations along forest edges, usually in hornbeam sites. In such places it behaves frequently as a typical climber and not infrequently attains a height of 8 - 10 m. It also grows well on ruderal locations, in the proximity of buildings, both in villages and in towns.

The distribution of *R. canina* in Poland has not been described before. A map of distribution of this species in the Lubuska upland has been published by J. Zieliński (1977, Fragm. Flor. et Geobot., 23, 2).

R. canina — вид необыкновенно изменчивый, в связи с чем он рассматривается некоторыми авторами как сборный. Одним из чаще всего выделяемых из круга *R. canina* таксонов является *R. corymbifera* Borkh. (*R. dumetorum* Thuill.), объединяющая формы с более или менее опушенными листьями. Однако данная точка зрения не представляется достаточно обоснованной.

Роза собачья характеризуется самым обширным ареалом среди видов, относимых к секции *Caninae*. В Европе, где она является самым обычным видом роз, она не представлена только в наиболее северных и восточных районах. Произрастает также в северо-западной Африке, в том числе на Канарских островах, а также в югозападной и центральной Азии. Восточная граница распространения проходит в северо-восточном Казахстане и в Кашмире.

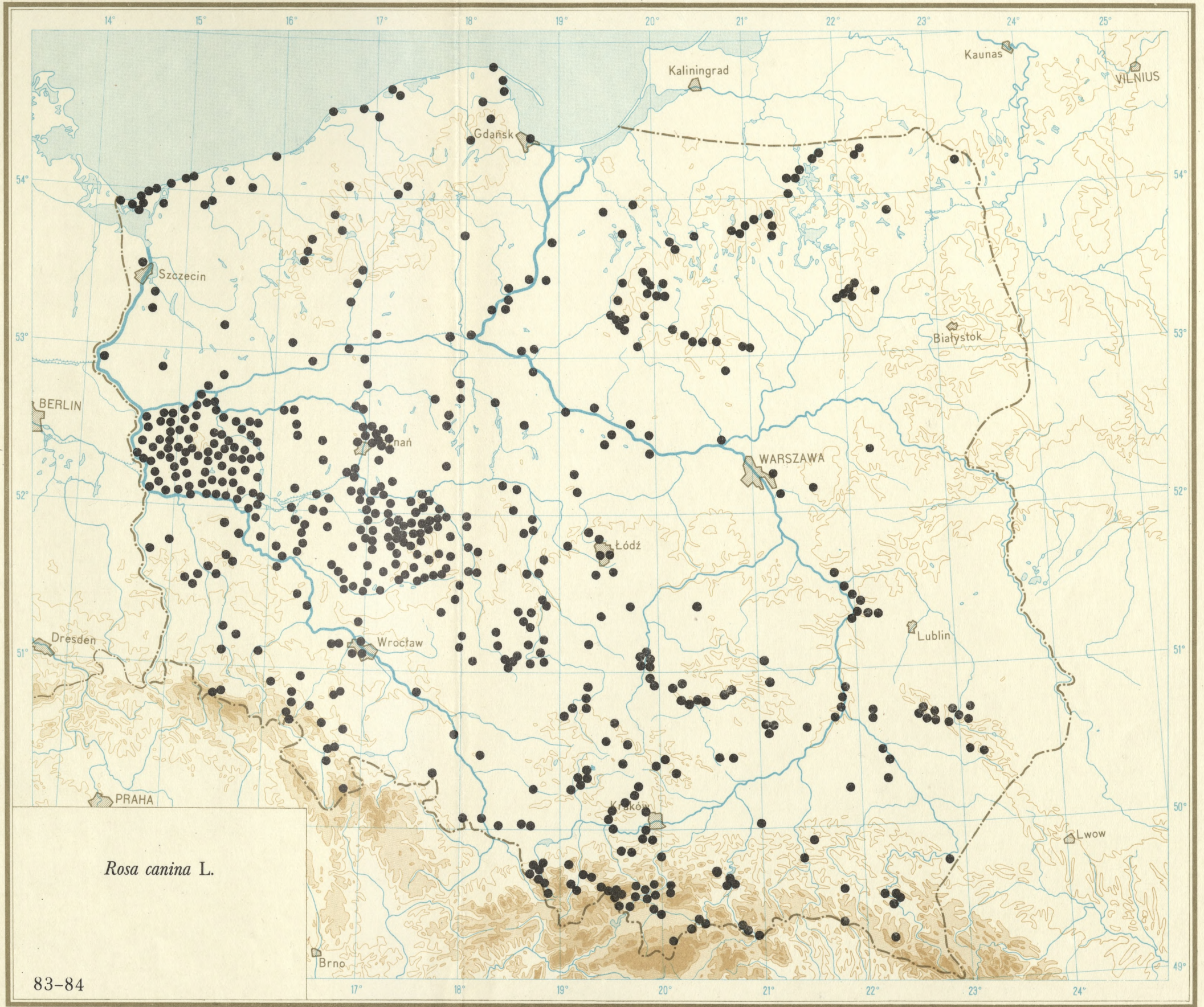
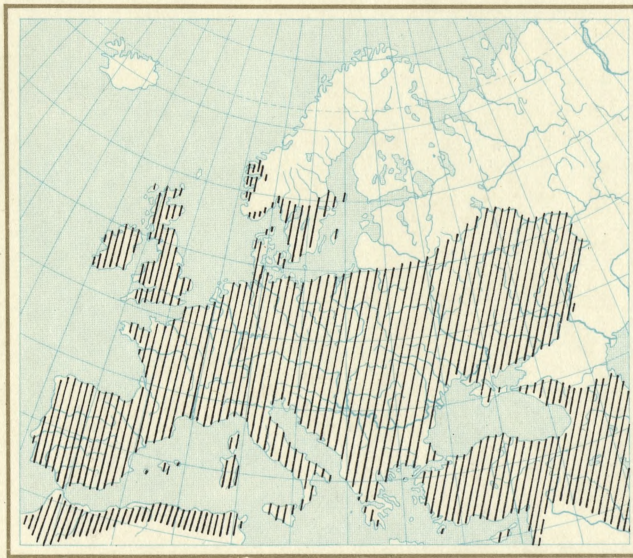
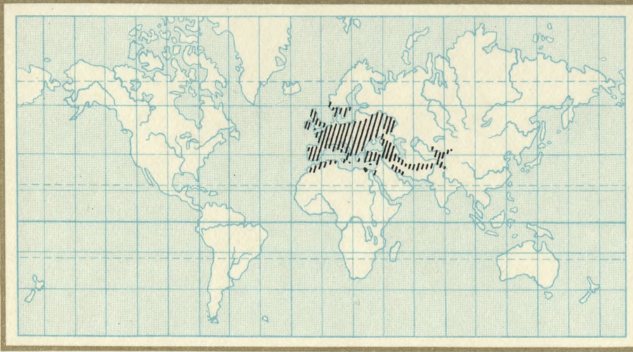
В Европе чаще всего растет на высотах в пределах от уровня моря до 1000 - 1200 м. Одно из наиболее высоких европейских местонахождений *R. canina* расположено в Альпах — около 1600 - 1800 м над ур. м. Вне Европы нередко местонахождения, поднимающиеся выше 2000 м. Так, например, в Африке в горах Атласа она найдена на высоте 2200 м, а в северо-восточном Афганистане — на 2800 м. Это, по-видимому, максимальная высота для вида.

В Польше *R. canina* является обычным видом на всей территории страны. Отчетливо выраженное разрежение местонахождений расположено лишь в северо-восточной Польше. Это вполне понятно, так как граница распространения розы собачьей проходит к северу от границ нашей страны.

R. canina произрастает у нас прежде всего на низменностях, однако довольно часто встречается также и на более низких ярусах гор. Выше всего она зарегистрирована в Татрах, на 1150 м над ур. м. (Pawłowski, 1956, Flora Tatr). На близкой высоте — 1140 м — она найдена в Горцах (Kornaś, 1957, Monogr. Bot., 5).

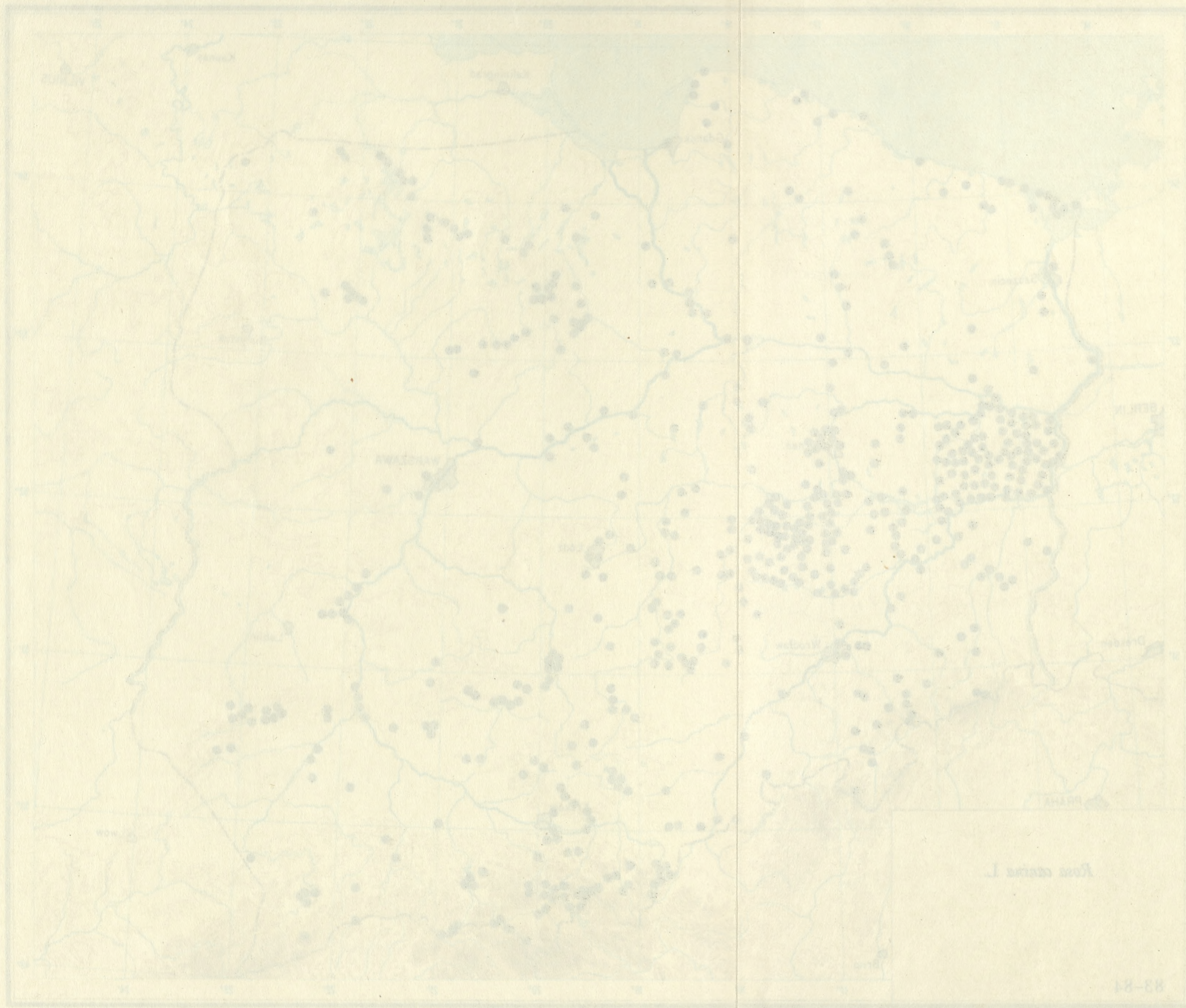
Роза собачья отличается исключительно широкой экологической амплитудой. Избегает только подмокших почв и слишком сильного затенения. Самые мощные экземпляры этой розы можно встретить на умеренно влажных местах по лесным опушкам, обычно в расположении грудов. В таких местах ведет себя как типичная лиана, поднимаясь иногда на 8 - 10 м. Охотно растет также на рудеральных местообитаниях, вблизи строений — как в деревнях, так и в городах.

Размещение вида в Польше до сих пор не обрабатывалось. Опубликована только карта размещения местонахождений на Любушской возвышенности (Zieliński, 1977, Fragm. Flor. et Geobot., 23, 2).



Rosa canina L.

83-84



1888

83-84