

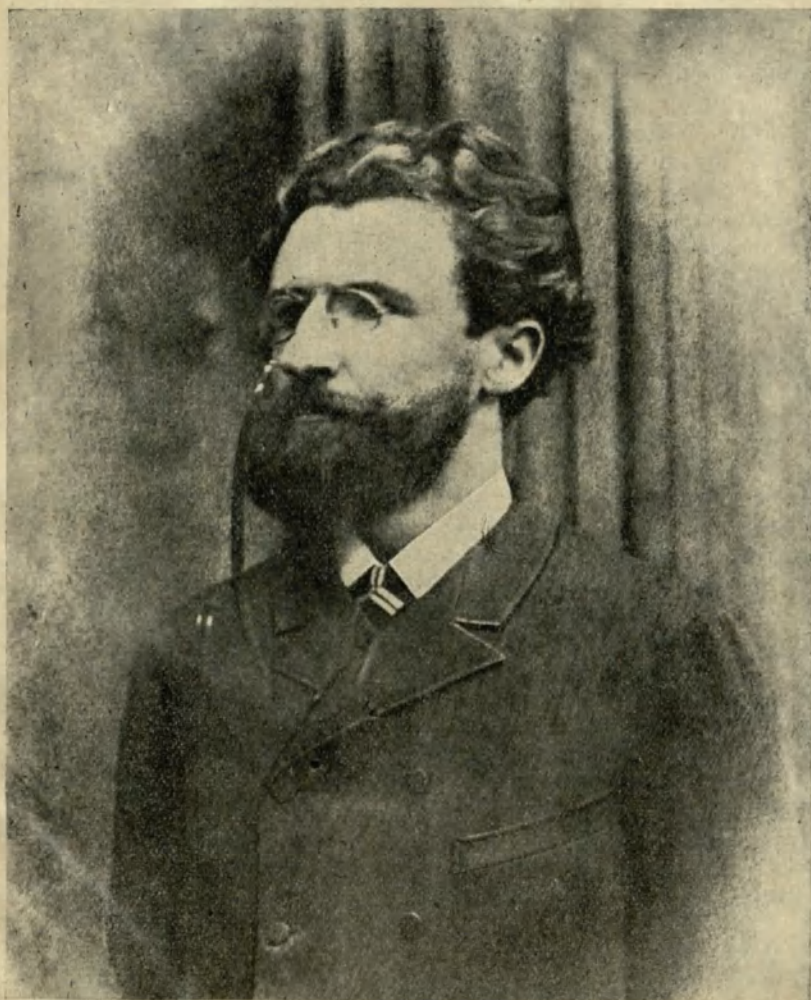
WIADOMOŚCI GEOGRAFICZNE

(REVUE MENSUELLE DE GÉOGRAPHIE)

Wydawnictwo Krakowskiego Oddziału Polskiego Tow. Geograficznego
Redakcja: WIKTOR ORMICKI, Kraków, ul. Grodzka 64.

Miesięcznik poświęcony przeglądowi spraw geograficznych w Polsce i za granicą.
Wychodzi z początkiem każdego miesiąca z wyjątkiem sierpnia i września.

Kraków, marzec—kwiecień 1936 r.



Niezgastej pamięci Wacława Nałkowskiego
w dwudziestopięciolecie zgonu.



MIECZYŚLAW KLIMASZEWSKI.

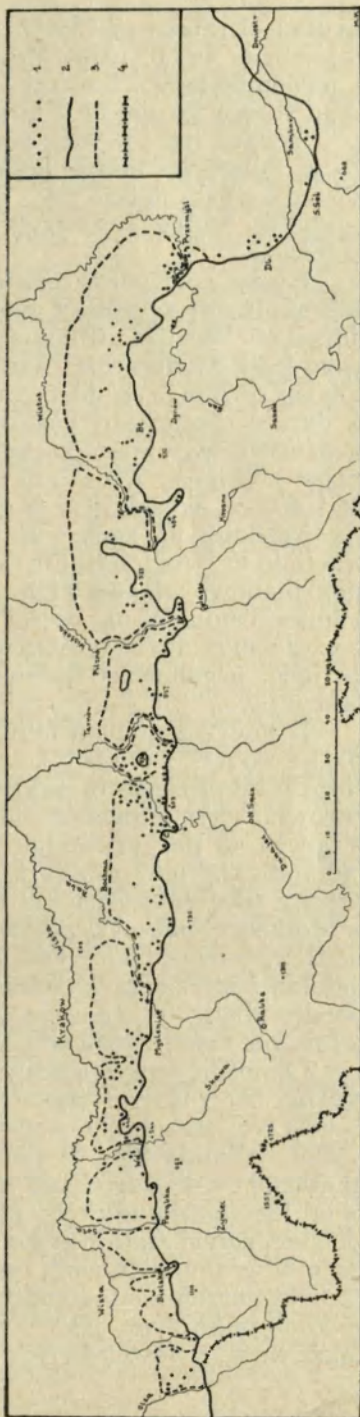
Zasiąg maksymalnego zlodowacenia w Karpatach Zach.

(*Die Grenze der maximalen Vereisung in den Westkarpaten*).

Południowa granica występowania gładów erratycznych w Karpatach Zachodnich, która oddaje nam równocześnie maksymalny zasiąg zlodowacenia północnego „C r a c o v i e n”, nie jest dotychczas dokładnie ustalona. Zapatrywania różnych badaczy na jej przebieg są dosyć rozbieżne. O ile dawniejsi geolodzy jak U h l i g, T i e t z e, H a n s l i k i in. przyjmowali pokrycie Pogórza karpackiego przez łądolód to późniejsi (Ł o z i ń s k i [8], częściowo P a w ł o w s k i [10, 17]) przypuszczali raczej wciskanie się mniej lub więcej grubych języków lodowych dolinami rzecznyemi w głąb tej krainy. Kompromisowo została przedstawiona pd. granica zlodowacenia na „Mapie geologicznej Polski” wyd. przez P. l. Geolog., a wyznaczona przez S t. P a w ł o w s k i e g o [17]. Zasiąg zlodowacenia przesunięto na niej nieco dalej na pd., aniżeli to czynił Ł o z i ń s k i [8], pozostawiono jednak i jezory dolinne. Na podstawie zarówno dawnych obserwacji U h l i g a [14, 15], T i e t z e g o [13], i H a n s l i k a [3], jak też spostrzeżeń, dokonanych przez M. K s i ą ż k i e w i c z a na Śląsku Cieszyńskim [7] oraz nieopublikowanych na arkuszu mapy 1:100.000 „Wadowice”, J. B u r t a n ó w n y dla okolic Myślenic, dalej na podstawie obserwacji własnych, dokonanych w dolnej części karpackiego dorzecza Dunajca [5] i w dolinie Sanu oraz badań H. Ś w i d z i ń s k i e g o między Białą Dunajcówą a Wisłoką [11], S t. P a w ł o w s k i e g o w okolicy Jasła i w dorzeczu Mleczy [9, 10], K. K o n i o r a koło Przemyśla [6], J. C z a r n o c k i e g o koło Felsztyna [1], A. Z i e r h o f f e r a [16] i H. T e i s s e y r e a [12] koło Sambora możemy wykreślić przypuszczalny zasiąg łądolodu, różniący się nieco od podanego na wspomnianej mapie [17].

Na przestrzeni od Cieszyna po Wadowice łądolód oparł się o północne stoki Beskidów Śląskiego i Małego, sięgających blisko 1000 m n. p. m. (Cieszyn—Ustroń—Bielsko—Porąbka—Andrychów—Wadowice). Na wschód od Wadowic przebieg granicy jest bardziej kręty, omija ona bowiem kulminacje Pogórza o wysokości ponad 400 m. I tak na wsch. od Wadowic skręca ona ku pn. omijając Moczurkę (440 m) i Draboż (435 m) poczem biegnie na południe, wykorzystując szerokie obniżenie koło Leńcz i Izdebnika. Dalej ku wsch. omija wzniesienia koło Bęczarki (421, 462, 401 m) poczem przebiega pn. stokiem Borzętowej Góry (397 m), przecina dolinę Raby powyżej Dobczyc i stąd biegnie ku Tarnawie, omijając wzniesienia koło Czasławia (434 m), Zegartowic i Zerosławic (432 m). Stąd biegnie na Trzeclanę i Łątkę, omija Paprocką Górę (450 m), a następnie przebiega np. stokiem Śpilówki (516 m) i Machulca (483 m). W dolinę przełomową Dunajca wdarł się

ładolód po Będziszynę, a więc 2 km na pd. od Czchowa, a dalej ku wsch. oparł się o pn. stoki grzbietów; U Krzyża (505 m), Bieśnickiego Lasu (472 m), Brzozowej (425 m) i sięgnął w dolinie Białej Dunajce po Bogoniowice. Między Białą a Wisłoką czoło łądoladu oparło się o pasmo Brzauka (558)—Liwocz (561 m), sięgając w dolinie Wisłoki po Kołaczyce i Wróblową. Stąd na wschód zasięg łądoladu był znacznie mniejszy, omijał on Sowinę (404—459 m), Hutę Gogołowską (420 m), Brzezinę (540 m), Chełm (552 m), Sośnicę (442 m), a następnie skręcał prawdopodobnie na pn. na Wiśniówkę, Wysoką i Luteczę, opierając się o pn. wsch. stoki pasma Bonarowieckiego (484 m). Od Lutczy granica zakręca ku pn. i omija wzniesienia koło Niebylca (457, 455 m), poczem biegnie przez Połomyję, Straszędzie i nieco na pd. od Błazowej, ograniczona od pd. pasmem Czarnego Lasu (428, 469, 465, 510 m). Stąd skręca na Jawornik Polski—Łopuszkę Wielką—Jodłówkę—Węgierską Wołę i koło Wapowic przecina dolinę Sanu. Na odcinku od Błazowej po Wapowce łądolód opierał się o północny stok grzbietu wododzielnicznego między Sanem a Wisłokiem (402, 420, 409, 411, 420, 452, 455, 445, 425) jedynie na pd. od Kramarzówki przelał się mały język lodowy przez obniżenie w tym grzbiecie (556, 566 m) o czem świadczą małe głązy erratyczne, leżące w dolinie Sanu w Ruszelczycach (spłukane lub zesunięte). Od Wapowic biegnie granica występowania erratyków przez



Zasięg maksymalnego zlodowacenia w Karpatach Zachodnich. — Die Grenze der maximalen Vereisung in den Westkarpaten. Erläuterungen zur Karte: 1. Stanyowiska głązów erratycznych. Die Standorte der erratischen Blöcke. 2. Granica zasięgu maksymalnego zlodowacenia „Cracovien”. Der Bereich der maximalen Vereisung „Cracovien”. 3. Próg Pogórza Karpackiego. Die Stufe des karpatischen Hügellandes. 4. Granica państwa. Staatsgrenze.

Kruhel—Prażkowiec—Dobromil—Chyrów—Starą Sól, opierając się tu o próg Pogórza, wygięty daleko na pd., a następnie przez Buczów—Torhanowice—Czukiew i Szadę, skąd skręca ku pn. na Rudki—Lubień Wielki i Janów.

Sledząc ten przebieg granicy zlodowacenia maksymalnego w Polsce na mapie hipsometrycznej widać daleko idącą zgodność między orografją a zasięgiem lądolodu, który przykrył Pogórze i sięgnął po wzgórze brzeżne.

Głazy erratyczne stwierdzano w w y s o k o ś c i do 420 m. Jest to wysokość maksymalna i ograniczona tylko do dorzecza Wisłoka (Budzisz, między Hanzłówką a Husso-wem [14]). W dorzeczu Wisłoki leżą one w maksymalnej wysokości do 380 m, w dorzeczu Dunajca w wysokości do 400 m, w dorzeczu zaś Raby i Skawy głazy erratyczne sięgają przeważnie do wysokości 350 m, w jednym tylko wypadku osią-gając wysokość 370 m (na stoku Draboża) ¹⁾. W dużych, ponad 400 m, wysokościach został stwierdzony materiał erratyczny dalej na zach. już poza granicami Polski na Morawach, koło Frydlandu [3]. Na wsch. od dorzecza Wisłoka, zasięg pionowy gładów erratycznych także się obniża do wysokości 350 m. W pn. części Pogórza wzniesienia o wysokości ponad 420 m nie były pokryte lądolodem i wysterczały z otaczającej je pokrywy lodowej jak np. Wał (526 m) i Kokocz (441 m).

Z powyższego możemy wnioskować, że lądolód nie posiadał równej powierzchni, a deniwelacje sięgały kilkudziesięciu metrów. Przyczyną tego zjawiska było zarówno ukształtowanie Pogórza jak i konfiguracja terenu, leżącego na pn. od Karpat. Gdzie Pogórze było wyższe tam lądolód zajął mniejszą powierzchnię i większemu ulegał spiętrzeniu (dorzecze Wisłoka, Wał w dorzeczu Dunajca, Drabóż w dorzeczu Skawy), gdzie zaś powierzchnia Pogórza była bardziej równa i niewysoka, tam więcej rozprzestrzenił się lądolód i nie sięgał wysoko w górę lub, jak w kotlinie Samborsko-Stryjskiej, sam się „kończył”; dochodząc bowiem dalej na pd. tracił zarówno na miąższości jak i na sile.

Odnosnie wpływu konfiguracji terenu, leżącego na pn. od Karpat na rozprzestrzenienie i miąższość lądolodu należy zauważyć, że obszar wysokiego występowania erratyków koło Frydlandu leży na południe od doliny Odry, obszar zaś analogiczny w Karpatach Polskich (między Wisłokiem a Sanem) leży na południe od przełomu Wisły przez Średniogórze Polskie, zatem znajdują się one naprzeciwko odcinków, które najmniej tamowały ruch lądolodu.

Powierzchnia lądolodu była nierówna: tak w kierunku równoleżnikowym jak i w kierunku południkowym. I tu także dużą, a nawet decydującą rolę odgrywała konfiguracja

1) Wiadomość ustna od Doc. Dr. M. Książkiewicza.

podłoża. W dorzeczu Dunajca materiał erratyczny został stwierdzony w wysokości 400 m n. p. m. na pn. stokach Wału (526 m), a więc w pn. części Pogórza. natomiast na zboczach Mogiły—Brzozowa (między Czchowem a Gromnikiem) sięga on maksymalnie do 350 m. Mamy zatem duży spadek ku pd. w zasięgu pionowym erratyków, a co zatem idzie i powierzchni łądolodu, który wynosi 50 m na przestrzeni 9 km. W obszarach jednak, gdzie łądolód nie napotykał na obniżenia w rodzaju lejka Dunajca, czoło łądolodu nie ulegało obniżeniu i pozostawało prawie w tej samej wysokości (np. w Muchówce na zach. od Czchowa leży gład erratyczny w wys. około 390 m). Wysokość zatem powierzchni czoła łądolodu była także nierówna zależnie od konfiguracji terenu.

Porównując zasięg pionowy erratyków w Karpatach Zachodnich, gdzie sięgają 350—400 m n. p. m., z ich zasięgiem pionowym w górach Świętokrzyskich, gdzie także sięgają do 400 m [1 a] otrzymamy przy wiązaniu tych zasięgów powierzchnię prawie zupełnie równą odniwelacjach w granicach około 50 m (na zjawisko to zwrócił już uwagę Świdziński [11]). Przyczynę tego wyrównania możemy widzieć tylko w spiętrzeniu łądolodu i w jego dużej sile u progu górskiego Karpat.

Miażdżość łądolodu w obszarze Pogórza będzie różna zależnie od tego, czy będziemy liczyć od den dolinnych, czy wierzchowin zrównanego Pogórza. Licząc od obecnych den dolinnych otrzymalibyśmy u czoła łądolodu miażdżość około 100—120 m. Od tej wartości jednak należy odjąć 30 do 50 m, gdyż do takiej wysokości nad obecne, a zarazem i preglacjalne dna zostały zasypane doliny materiałem rzeczonym, karpackim w czasie powolnej transgresji łądolodu. Grubość zatem łądolodu u jego czoła wynosiła w dolinach lub obniżeniach 60—80 m i zwiększała się znacznie ku pn. Natomiast miażdżość łądolodu, zalegającego wierzchowinę Pogórza była zależnie od jej wysokości nad poziom morza stosunkowo niewielka.

O sile transportowej łądolodu wnioskujemy z wielkości i ilości materiału erratycznego. Wielkość erratyków na obszarze Pogórza Karpat Zachodnich waha się od kilkunastometrowych głazików i otoczków do bloków o rozmiarach sięgających 2,5 m średnicy. W dorzeczu Dunajca bloki, położone najdalej na pd. posiadają przeważnie 1—1,5 m średnicy (w Czchowie, Stróży, Brzozowej, Gromniku), a ilość ich jest znaczna [5]. Między Białą Dunajcówą a Wisłoką stwierdził Świdziński u pd. krańca również bloki o średnicy 1—1,5 m (np. w Dębowej [11]). W dolinie Sanu w strefie najdalszego zasięgu łądolodu między Tarnawką a Kuńkowcami leżą bloki erratyczne także o średnicy ok. 1,5 m. Dla innych okolic wielkość głazów erratycznych nie była podawana.

Wśród gładów erratycznych przeważają skały najbardziej odporne na wietrzenie i ścieranie [2]. Na obszarze Pogórza znajdujemy najwięcej czerwonych granitów i czerwonych gneisów, następnie granitów białych, porfirów granitowych oraz kwarcytów zarówno z Fenoskandji jak i z gór Świętokrzyskich; rzadsze są porfiry, gabro, dioryty, rapakiwi, wapienie i i.

Z transgresją i postojem tego lądolodu związane były: zasypianie dolin zach. karpaccich do znacznych wysokości materiałem, niesionym przez hamowane i spiętrzone wody rzek oraz przepływy wód w sąsiednie dorzecza.

Dalsze poszukiwania i obserwacje nad gładami erratycznymi pozwolą na dokładniejsze wyznaczenie zasięgu zlodowacenia „Craconien“, a znajomość ich wielkości i jakości (petrograf.) pozwoli na pogłębienie wniosków o kierunkach i przebiegu zlodowacenia na obszarze Pogórza karpacciego.

Instytut Geograficzny U. J.

ZUSAMMENFASSUNG.

Die südliche Grenze des Auftretens von erratischen Blöcken in den Westkarpaten, die gleichzeitig die Südgrenze der maximalen Vereisung in Polen darstellt, wurde auf Grund von Beobachtungen von Uhlig V. (14, 15), Tietze E. (13), Hanslik E. (3), Książkiewicz M. (7 und Umgebung von Wadowice), Burtanówna J. (Umgebung von Myślenice), Świdziński H. (11), Pawłowski S. (9, 10), Konior K. (6), Römer E. Czarnocki J. (1), Zierhoffer A. (16), Teisseyre H. (12) und des Verfassers (4, 5) festgestellt.

Es besteht eine grosse Übereinstimmung zwischen der Verbreitung der Vereisung und der Orographie. Das Inlandeis bedeckte das eingebnete Vorbeskidische Hügelland, dessen Gipfelflur von 330—380 m reicht. Erst die Höhen über 400 m hielten das Inlandeis auf.

Erratische Blöcke wurden im Wisłok-Flussgebiete am höchsten gefunden und zwar in einer Höhe von 400—420 m (14). Oestlich und westlich davon erniedrigt sich die vertikale Verbreitung der erratischen Blöcke bis auf 350 m. Sie erreicht erst wieder in Mähren bei Friedland eine ähnliche Höhe von 400 m (3). Daraus schliessen wir, dass das Inlandeis eine unebene Oberfläche hatte.

Diese Erscheinung war abhängig von der Gestalt und der Höhe des Vorbeskidischen Hügellandes und von der Gestaltung der mittelpolnischen Hochebenen, die nördlich von den Karpaten liegen. Das Flussgebiet der Wisłoka liegt südlich des Durchbruches der Weichsel (Wisla) durch diese Hochebe-

nen und die Umgebung von Friedland südlich des Odertales. Diese Durchbruchstäler hemmten weniger als die Hochebenen die Fortbewegung des Eises. Im Gebiete des Vorbeskidischen Hügellandes hatte die Oberfläche des Inlandeises ebenfalls ein Gefälle von N. nach S., das ca 50 m betrug.

Eine interessante Erscheinung ist die gleiche vertikale Verbreitung (400 m) erraticcher Blöcke in den Heiligenkreuzbergen (1a), wie auch in den Karpaten (11). Diese Verebnung der Oberfläche des Inlandeises kann man nur durch die Stauung des Inlandeises am Gebirgsfluss erklären.

Die Mächtigkeit des Inlandeises berechnet man von der oberen Grenze der Aufschüttung in den Flusstälern. Diese Aufschüttung hängt mit der Transgression des Inlandeises zusammen und ihre Mächtigkeit beträgt 30—50 m. Daraus folgt, dass die Dicke des Inlandeises an seiner Stirn 60—80 m betrug und nach Norden zunahm.

Die Grösse der erraticchen Blöcke schwankt von einigen Dezimetern bis zu einem Durchmesser der Blöcke von 2.5 m. Die am weitesten nach Süden vorgeschobenen Blöcke haben zumeist einen Durchmesser von 1.5 m. Es zeugt dies von der grossen Kraft des Inlandeises.

Unter den erraticchen Blöcken konnte man überwiegend roten Granit und Gneis, weissen Granit, Granitporphyr und Quarzit, seltener dagegen Porphyr, Gabbro Diorit, Rapakiwi, Kalksteine etc. finden. Im Zusammenhang mit der Transgression und dem Stillstande des Inlandeises am Fusse des Gebirges stehen die hohe Aufschüttung in den westkarpatischen Tälern und das Abfließen des Wassers in die benachbarten Flussgebiete.

L I T E R A T U R A.

1. Czarnocki J., Kowalewski K. O prasarmacie i o dyluwjum w okolicach Medyki... (Sur le Presarmatien et le Pleistocene dans les regions de Medyka...). Pos. Nauk. P. I. Geol. 42, W-a, 1955.
- 1a. Czarnocki J. Dyluwjum gór Świętokrzyskich. Roczn. Pol. Tow. Geol. VII, Kraków, 1950.
2. Głowińska M. Głazy erraticzne w okolicach Bochni. Orli Lot, XII, Kraków, 1951.
3. Hanslik E. Die Eiszeit in den Schlesischen Beskiden. Mitt. Geogr. Ges. in Wien, 50, 1907.
4. Klimaszewski M. Z morfogenezy Polskich Karpat Zachodnich. (Ueber die Morphogenese der polnischen Westkarpaten). Wiadom. Geogr., XII, Kraków, 1954.
5. Klimaszewski M. Morfologia i dyluwjum doliny Dunajca od Pienin po Wisłę. (Morphologie und Diluvium des Dunajectales von den Pieninen bis zur Mündung). Wiad. Służby Geogr., z. 2, W-a, 1956. (W druku).
6. Konior K. Sprawozdanie z badań geologicznych, wykonanych w r. 1951 na arkuszu Przemyśl. Pos. Nauk. P. I. Geol., 55, W-wa, 1952.
7. Książkiewicz M. Utwory czwartorzędowe Pogórza Cieszyńskiego. (Ueber die Quartärbildungen im Teschener Hügellande). Wydział. Śląskie P. Akad. Umiej., Prace geolog. 2, Kraków, 1955.
8. Łoziński W. Glacialne zjawiska u brzegu północnego dyluwjum

- wzdłuż Karpat i Sudetów. Spr. Komisji Fizjograf. Ak. Um. 43, Kraków, 1909.
9. P a w ł o w s k i S. O utworach dyluwjalnych w dorzeczu Mleczi. Spr. Komisji Fizjograf. A. Um. 53/4. Kraków, 1920.
 10. P a w ł o w s k i S. O terasach w dolinie Wisłoki (Sur les terrasses dans la vallée de la Wisłoka). Pokłosie Geograficzne. Lwów, 1925.
 11. Ś w i d z i Ń s k i H. Przyczynki do poznania zasięgu dyluwjum północnego w Karpatach środkowych. Pos. Nauk. P. I. Geol. 41. Warszawa, 1935.
 12. T e i s s e y r e H. Czwarторzęd na przedgórzu arkusza Stary Sambor. (Quatenaire sur l'avant-pays de la feuille Stary Sambor), Sprawozdanie P. I. Geol. VIII, z. 2, W-a, 1935.
 13. T i e t z e E. Geognostische Verhältnisse der Gegend von Krakau. Jahrb. geol. Reichsanst. 37, Wien, 1888.
 14. U h l i g V. Beiträge zur Geologie der westgalizischen Karpathen. Jahrb. geol. Reichsanst. B. 33, H. 3, Wien, 1885.
 15. U h l i g V. Ergebnisse geologischer Aufnahmen in den westgalizischen Karpathen. Jahrb. Geol. Reichsanst. B. 38, H. 1, Wien, 1888.
 16. Z i e r h o f f e r A. Żwiry północne na prawym brzegu Dniestru pod Samborem. (Northern gravels on the right bank of the Dniestr near Sambor). Rocznik Pol. Tow. Geolog. VIII, 2. Kraków, 1952.
 17. Mapa geologiczna Rzeczypospolitej Polskiej. 1:750.000. Wydana przez Państw. Instyt. Geolog., opracowana przez Cz. Kuźniara.

Ruch geograficzny w świecie i w Polsce.

(*Mouvement géographique dans le monde et chez nous*).

I. Towarzystwa i Komisje (*Sociétés et commissions*).

K r a k ó w. — Uchwały K. K. Zrzeszenia P. N. Geografji w sprawie nauczania geografji w liceum ogólnokształcącym.

Geografowie zebrani w dniu 3 grudnia 1935 r. na posiedzeniu Krakowskiego Koła Zrzeszenia Polskich Nauczycieli Geografji po wysłuchaniu referatu o projektowanych programach licealnych, powzięli następujące uchwały w sprawie nauczania geografji w liceum ogólnokształcącym:

1) *Geografja*, jako przedmiot ogólnokształcący o charakterze syntetycznym, ogniskujący w sobie wszystkie wartości kształcące i wychowawcze nauk humanistycznych i nauk ścisłych *nie może być pominiętą w programie żadnego typu liceum ogólnokształcącego*, Polska bowiem nie może stać się niemal jedynym na świecie krajem, w którym młodzież w wieku 17—19 lat byłaby pozbawioną możliwości kształcenia się w przedmiocie tak ważnym z punktu widzenia państwowego.

2) W programie licealnym typu humanistycznego, klasycznego i matematyczno-fizycznego (o ile ten ostatni powstanie zamiast dotychczas projektowanego matematyczno-przyrodniczego), geografja winna być umieszczona w grupie t. zw. „*przedmiotów wspólnych*“, gdzie znajdzie się dla niej miejsce po przeniesieniu drugiego języka obcego nowożytnego z tej grupy do grupy przedmiotów nadobowiązkowych.

3) Program geografji powinien być jednakowy w trzech wzmienionych w poprzednim punkcie typach liceum i obej-

Lewiński J. E., Kamienie jadalne, *Czasop. przyrodn. ilustrowane*, 1934, z. 2—4, str. 65—70.

Ludkiewicz Zdz., Wpływ światowego kryzysu gospodarczego na rolnictwo Polski, *Przeegl. Mierniczy*, 1934, z. 7—8, str. 132—135.

Ludkiewicz Zdzisław, Zagadnienie eksportu zbóż i produktów zwierzęcych, Warszawa, Liga Odrodzenia Gospodarczego Polski, 1933, str. 29.

Ł., Polski bilans płatniczy, *Polska Gosp.*, 1934, z. 19, str. 567—569.

Łychowski Tad., Przywóz i wywóz, *Polska Gosp.*, 1934, z. 3, str. 65—68.

Maksimow A., Nowa metoda badań glebowych dla celów meljoracyjnych, *Inż. Roln.*, 1934, z. 4, str. 129—143.

Małachowski-Lempicki Stan., Fabryki porcelany i fajansu na Wołyniu, Les usines de faïence et de porcelaine en Volhynie, *Rocznik Woł.*, III, str. 365—412.

Małkowski St., 1. Skąły krystaliczne Polski jako materiały budowlane, Sur les roches cristallines de la Pologne comme matériaux de construction, 2. Przyczynki do charakterystyki skał ogniowych zasadowych masywu krystalicznego na Wołyniu, Contribution à l'étude de roches basiques du Massif cristallin en Volhynie, *Pos. Nauk. P. I. Geol.*, 1934, Nr. 38, str. 10—16.

Małkowski Stan., Czy są nam potrzebne skały tatrzańskie jako materiały budowlane? Are Tatras Rocks required as technical material, *Ochrona Przyrody*, 1934, str. 47—50.

Mały Rocznik Statystyczny, 1934, t. V, Le petit Annuaire Statistique de la République Polonaise, Warszawa, G. U. S., 1934, str. 232.

Małaszewski Stefan, Wartość użytkowa poleskiego bydła prymitywnego, *Tygodnik Rolniczy*, 1934, Nr. 29—30.

Mianowski Henryk, Gospodarcze znaczenie uzdrowisk, *Polski Almanach Uzdrawisk*, 1934.

Mianowski H. i Leszczycki Stanisław, Potrzeby ruchu uzdrowiskowo-letniskowego w zachodnich Karpatach Polskich (Referat Izby Przemysłowo-Handlowej oraz Polskiego Towarzystwa Balneologicznego w Krakowie, wygłoszony na Konferencji Ministerstwa Komunikacji w Jaremczu dnia 8 i 9 czerwca 1934 r., Kraków, 1934, str. 77.

Moczarski Zym., Uszeregowanie ras i odmian bydła w Rzeczypospolitej Polskiej, The mutual relation of breeds and varieties of cattle in the Polish Republic, *Roczniki Nauk Roln. i Leśnych*, 1934, str. 435—448.

Motoryzacja Polski w świetle opinii publicznej, Warszawa, *Stow. Kupców Polskich*, 1934, str. 149.

Nagurski Teodor, Przemysł i handel w wileńskim i nowogródzkim, 1. Województwo wileńskie, Wilno, Księgarnia św. Wojciecha, 1934, s. 67.

Nowicki Wład., Bilans ziemiopłodów w gospodarstwach

włociańskich w latach 1926—27—28—29, Warszawa, Państw. Inst. Nauk. Gosp. Wiejsk. w Puławach, 1934, str. 188.

Olszewicz Wacław, Węgiel i morze, Światopogląd morski, str. 270—298.

Olszewski St., Problem grupowania obszarów naftowych w Karpatach polskich oraz przegląd produkcji kopalń ropy i gazu ziemnego tych obszarów w latach 1896, 1906, 1910, 1913, 1922, 1930, 1931, 1932, Przemysł naftowy, 1933, z. 19—24, 1934, z. 1—3.

Olszewski Antoni, Sytuacja przemysłu węglowego w 1933 roku i widoki jego rozwoju, Przegl. Gospod., 1934, Nr. 2, str. 44—49, Nr. 3 str. 85—90, Nr. 4 str. 127—133.

Ormicki Wiktor, Rozmieszczenie ludności wiejskiej i lokalizacja przemysłu w Polskich Karpatach Zachodnich, Wiad. Geogr., 1934, s. 70—72.

Ormicki Wiktor, Ważniejsze uprawy i hodowla bydła w Polskich Karpatach Zachodnich, Sur la géographie agricole des Carpatés Occidentales Polonaises, Wiad. Geogr., 1934, s. 67—70.

Ormicki Wiktor, Regionalizm gospodarczy w Polsce, Le régionalisme économique en Pologne, Ruch regionalistyczny w Europie, 1934, t. II, str. 21—77.

Piekalkiewicz J., Częściowe bezrobocie ludności rolniczej, Rolnik-Ekonomista, 1934, Nr. 10, str. 274—280.

Polski przemysł naftowy, Statystyka za lata 1918—1933 (69 tablic), Lwów, Kraj. Tow. Naftowe, 1934, str. 49.

Poniatowski Józef, Polesie w gospodarczej strukturze Polski, Wilno, 1934, str. 16.

Radzyński Rudolf, Produkcja, handel i spożycie mięsa w Krakowie, Kraków, Izba Przem.-Handl., 1934, str. 55.

Rocznik handlu zagranicznego Rzeczypospolitej Polskiej i Wolnego Miasta Gdańska, 1933 (Statystyka Polski, Serja C, zesz. 6 a i 6 b), Warszawa, G. U. S., 1934, Cz. I, 132 str., Cz. II, 133—178 str.

Romer Eugenjusz, Polskie życie gospodarcze a państwo, Droga, 1934, Nr. 9.

Rummel J., Morskie zagrożenia Polski, Gdynia, 1934, str. 61.

S. O., Gdynia w r. 1933, Polska Gosp., 1934, z. 2, str. 35 do 38.

S. Z., Sytuacja gospodarcza polskiego przemysłu górniczo-hutniczego w r. 1933, Przegl. Górn.-Hutn., 1934, z. 1, str. 30—34.

Schramm W., Problem wartości i cen ziemi, Roczniki Nauk Roln. i Leśnych, 1934, t. 33.

Siemaszkiewicz Józef, „Dziki” warzelnictwo soli na Podkarpaciu, Zbliża i Zdaleka, 1934, z. 4, str. 99—101.

Sienkiewicz J., Klasyfikacja gruntów dla wymiaru państwowego podatku gruntowego, Przegl. Mierniczy, 1934, z. 6, str. 109—112.

Sowiński Mieczysław, Dochodowość gospodarstw włościańskich na Wołyniu w latach 1927—1930, Rentabilität der bäuerlichen Betriebe in Wolhynien in den Jahren 1927—1930, Rocznik Woł., III, str. 451—493.

Spitzer Tad., Gdynia i jej znaczenie dla gospodarstwa Polski, Kraków, Towarzystwo ekonomiczne, 1933, str. 269.

St. B., Handel zagraniczny Polski w 1933 r., Przegl. Gospodarczy, 1934, z. 5, str. 168—171, z. 6, str. 208—212.

Staniewicz Witold, Wilno jako rynek zbytu dla rolnictwa ziem północnej Polski, Roczniki Nauk Roln. i Leśnych, 1934, t. 33.

Statystyka druków 1933, Statistique des imprimés 1933 (Statystyka Polski, Serja C, z. 16), Warszawa, G. U. S., 1934, str. 28.

Statystyka pocztowa, telegraficzna i telefoniczna 1933, Statistique du Service-postal, telegraphique et telephonique 1933 (Statystyka Polski, Serja C, zesz. 10), Warszawa, G. U. S., 1934, str. 61.

Statystyka rolnicza 1933, Statistique agricole 1933 (Statystyka Polski, Serja C, zesz. 8).

Statystyka samorządowa 1931/32, Statistique des administrations autonomes territoriales 1931/32 (Statystyka Polski, Serja C, zesz. 5), Warszawa, G. U. S., 1934, str. 53.

Statystyka życia umysłowego i kulturalnego, La statistique de la vie intellectuelle et culturelle, Statystyka Polski, G. U. S., 1934, str. 22.

Styś Wincenty, Rozdrabnianie gruntów chłopskich w b. zaborze austriackim od r. 1871 do 1931, Arch. Tow. Nauk. we Lwowie, 1934, Dział B, t. 15, z. 1, str. 362.

Swederski Walery i Szafran Bronisław, Badania nad podniesieniem produkcji roślinnej na pastwiskach górskich i łąkach podgórskich w Karpatach Wschodnich. Untersuchungen über die Steigerung der quantitativen und qualitativen Ertragsfähigkeit der ostkarpathischen Alp- und Talwiesen, Pamiętnik Państw. Inst. Nauk. Gospod. Wiejsk w Puławach, 1932, t. 13, str. 180—257.

Śliwa Stanisław, Rola przemysłu młynarskiego w zaopatrzeniu kraju w mąkę, Rolnik-Ekonomista, 1934, Nr. 12, str. 317—322.

Śliwa Stan., Spożycie zbóż chlebowych w Polsce w latach 1928—1932, Rolnik-Ekonomista, 1934, Nr. 5—6, str. 128—135, str. 159—163.

cf. artykuł dyskusyjny J. G ł ę b o w i c z a, ibid., Nr. 7.

Śliwa St., Spożycie najważniejszych płodów rolnych oraz mięsa w Polsce, Przegl. Intendencki, 1932, z. 3, str. 446—469, 1933, z. 1, str. 101—113, 1933, z. 2, str. 277—286.

Taurogiński Edward, Stan gospodarczy osadnictwa wojskowego, Warszawa, Wyd. Zw. Osadników, 1933, str. 49.

Tolwiński Konstanty, Natural gas in Poland, The Bull.

of the American Association of Petroleum Geologists, 1934, Vol. 18, Nr. 7, July.

Turczynowicz S., Wyzyskanie sił natury w Polsce dla celów energetycznych, Utilisation of natural forces in Poland for power purposes, Roczniki Nauk Roln. i Leśnych, 1934, t. 33.

Turczynowicz S., Szkic projektu rozmieszczenia doświadczalnych obiektów meljoracyjnych, Inż. Rolna, 1934, z. 2, str. 111—115, Autor proponuje założenie sieci doświadczalnych obiektów meljoracyjnych, kierując się cechami klimatycznymi i gleboznawczymi.

Turczynowicz S., Wyzyskanie sił natury w Polsce dla celów energetycznych, Inż. Rolna, 1934, z. 4, str. 144—155.

Ubój zwierząt gospodarskich 1932, Abatage du bétail 1932 (Statystyka Polski, Serja C, zesz. 7), Warszawa, G. U. S., 1934, str. 84.

Ursel Irena, Z geografji gospodarczej Beskidów Zachodnich, Sur la géographie économique des Beskides Occidentaux, Wiad. Geogr., 1934, s. 60—67.

W. J., Struktura eksportu polskiego w 1933 r., Polska Gosp., 1934, z. 12, str. 361—365.

Wąsowicz J., Zmiany w warunkach mieszkaniowych w Polsce w dziesięcioleciu 1921—1931, Changements dans les conditions des logements en Pologne, 1921—1931, Czasop. Geograficzne, 1934, str. 315—318.

Wąsowicz J., Grunty orne w województwach centralnych i wschodnich, Terres arables en voïvodies centrales et orientales de la Pologne, Czasop. Geogr., 1934, str. 163—164.

Zadłużenie miast i powiatowych związków komunalnych (stan na 31. III. 1931), Endettement des villes des unions communales d'arrondissements. (Situation au 31. III. 1931), (Statystyka Polski, Serja B, zesz. 16), Warszawa, G. U. S., 1934, str. 75.

Zagórski C., Lewandowski J., Morze źródłem potęgi Rzeczypospolitej, Warszawa, Liga Morska i Kolonialna, 1934, str. 23.

Zamoyski Tadeusz, Przemysł chemiczny w r. 1933, Polska Gosp., 1934, z. 13, str. 396—400.

C.

Douglass Paul Franklin, The economic independence of Poland, Cincinnati, Ruter Press, 1934, str. 134.

Goblet Y. M., La Silésie, Baltique et le port de Gdynia, La Géographie, 1934, LXII, z. 1—2, str. 1—16.

Goldberg J., Die Standorte der polnischen Textilindustrie und ihre Lokalisationsprobleme. (Eine Schriftenreihe zur Kenntnis von Wirtschaftslandschaft, Wirtschaftsmensch und Weltwirtschaft, hrsg. v. Br. Dietrich, H. 3), Berlin, Carl Heymann, 1934.

Hartshorne Richard, The Upper Silesian Industrial District, Geographical Review, 1934, July, str. 423—439.

Haupt H., Polen. Die Industrialisierung, Wirtschaftsdienst, 1934, z. 35, str. 1204—1207.

K. Th., Polen. Staatshaushalt, Deflationspolitik, Lage der Landwirtschaft, Handelsvertragspolitik, Wirtschaftsdienst, 1934, z. 51/52.

Kleyntjens, Handel von Polen met de Nederlanden tot de 15 de eeuw, Tijdschrift Econom. Geogr., 1934, z. 1 (Rotterdam).

Mickwitz v. S., Bergbau und Industrie in Polen im Jahre 1933, Wirtschaftsdienst, 1934, z. 21.

Müller W., Wirtschaftsgeographische Gliederung von Polen, Geogr. Anzeigen, 1934, z. 12.

Ondarza-Hasche H., Die augenblickliche Lage der westpolnischen Landwirtschaft, Düsseldorf, Nolte, 1933.

Thaler K., Der deutsch-polnische Handelsverkehr, Wirtschaftsdienst, 1934, z. 41.

D.

Czaplewski Pawel, Majątki duchowe sekularyzowane po r. 1772 w obrębie województwa pomorskiego i W. M. Gdańska, Rocznik Gdański, 1933—1934, t. 7—8.

Kallweil Erich, Die Wirtschaftsgeographische Entwicklung Ostpreussen, Stallnpönen, 1933, str. 169.

Geografja wojskowa, komunikacyj i polityczna. — Les voies de communications, géographie militaire et politique.

A.

Borowski Leon, Gęstość sieci drogowej i jej miernik (na obszarach rolniczych), Wiadomości drogowe, 1934, Nr. 90 i 91.

Paczosa J., L'autobus comme facteur d'accélération des communications et sa dépendance du milieu géographique, Rés. d. Comm., str. 96—97.

A₃.

Battaglia Roman, O polską rację stanu, Wiedza i Życie, 1934, z. 1, str. 13—22, z. 2, str. 149—158.

Bujak Franciszek, Kultury morskie i lądowe, Światopogląd morski, str. 1—20.

Dziesięcioro o Pomorzu, Wydanie III, Toruń, 1934, str. 32.

Jaroszyński M., Stan sprawy drogowej w Polsce na tle obecnych stosunków, Polska Gosp., 1934, z. 5, str. 139—143.

Komunikacje w Polsce współczesnej (oprac. J. Gruszecka, Z. Niedziałkowska, K. Perdyńska, S. Szymkiewicz), Odb. z „Almanachu polskiego“, 1934, str. 12.

Konopczyński Władysław, Kwestja bałtycka jako zagadnienie międzynarodowe w czasach nowożytnych, Światopogląd morski, str. 76—92.

Krzywiec B., Podstawy polityki wojenno-morskiej państwa polskiego, Warszawa, Liga Morska i Kolonjalna, 1933, str. 23.

Lutman Roman, The truth about the „Corridor“, Biblioteczka Bałtycka, Toruń, Instytut Bałtycki, 1934, str. 42.

Lutman Roman, Dix thèses sur la Poméranie, Biblioteczka Bałtycka, Paryż, Gebethner i Wolff, 1934, str. 42.

Matuszewicz Józef, Hydrologja a prace wojska, Hydrologie et les travaux militaires, Wiad. Sl. Geogr., 1934, z. 1, str. 107—117.

Niemiecki uprzywilejowany tranzyt kolejowy przez Polskę, Przyroda i Technika, 1934, z. 3, str. 136—138.

Płużański Stan., Zasady mobilizacji przemysłu na potrzeby obrony Państwa, Warszawa, 1934, str. 204.

Rowicki M., Izochrony Warszawy, Isochrones de Varsovie, Wiad. Sl. Geogr., 1934, z. 4, str. 435—466.

Rybczyński Mieczysław, The Poméranian Vistula, Toruń, Instytut Bałtycki, 1934, str. 79.

Smogorzewski Casimir, Poland's access to the sea, Londyn, Allen i Unwin, 1934, 468 str.

Smoleński Jerzy, Geopolityczne barjery nadmorskie, Geopolitische Küsten-Barrieren, Przegl. Geogr., 1934, z. 1—2, str. 133.

Sosnowski Oskar, Powstanie, układ i cechy charakterystyczne sieci ulicznej na obszarze Wielkiej Warszawy, L'origine, la disposition et les particularités caractéristiques du réseau des rues sur le territoire de la Grande Varsovie, Ziemia, 1934, z. 9, str. 218—226.

The case of Pomorze, Warszawa, Polish Institut for collaboration with Foreign Countries, 1933, str. 141.

Wójtkiewicz Michał, Śródlądowe drogi na tle ewolucji transportu, Warszawa, Dom Książki Polskiej, 1934, 485 str., 4 mapy.

Zehn Thesen über Pommerellen, Toruń, Instytut Bałtycki, 1934, str. 32.

B.

Haliczer Józef, Wojna czy pokój na Dalekim Wschodzie, Ekspansja polityczna Japonji, Zbliżka i Zdaleka, 1934, z. 3, str. 83—90.

Srokowski Stanisław, Lasy wschodniopruskie i ich rola w obronności kraju, Bellona, 1934, XLIV, z. 1, str. 108—128.

Stępniewski Jerzy, Rozbudowa sieci kolejowej w Z. S. R. R., Bellona, 1934, XLIV, z. 3, str. 379—402.

C.

Gobbi Belcredi A., Gdynia e Danzica, La vie d'Italia e del Mondo (Medjolan), 1934, II, s. 1197—1214.

Goblet, Le Silesie—Baltique et le port de Gdynia, La Géographie, 1934, z. 1—2, tom 62.

Hartshorne Richard, Geographic and Political Boundaries in Upper Silesia, Annals of the Association of American Geographers, 1933, Nr. 4.

Hoetzsch Otto, Osteuropa und deutscher Osten, Królewiec, Osteuropa Verlag, 1934.

Kleinschmager H., Ostpommern und das Korridorpro-

blem u. die Entwicklung der deutsch-polnischen Beziehungen, Berlin, Funk, 1932, str. 65.

Linser P., Der Korridor. Eine deutsch-polnische und europäische Frage, Giessen, Roth, 1934.

Maschke E., Preussen und die polnischen Mutterländer. Ztschr. f. Geopolitik, 1934, z. 4.

Polonius Edgar, Ost-Oberschlesien als Polens Kolonie, Wrocław, Wahlstatt, 1933, str. 290.

Schmidt A. G., Gegen den Korridor, Berlin, Runge, 1933, str. 47.

Schmidt A. G., The preposterous Corridor. Polish testimony against Germany's mutilation, ibd., 46 str.

D.

Feldman Wilhelm, Antagonizm Polsko-Niemiecki w dziejach. Toruń, Instytut Bałtycki, 1934, str. 58.

Lubowski C. H., Der Auswärtige Dienst der Republik Polen (Diplomatie u. Konsularwesen), Poznań, Lutherverlag, 1933, str. 255.

Wojciechowski Zygmunt, Rozwój terytorjalny Prus w stosunku do ziem macierzystych Polski. Światopogląd morski, str. 93—134.

Voggenreiter Franz, Politisch-geographische Untersuchungen über Ostpreussen, Geogr.-Anz., 1934, z. 2, str. 35—39, z. 3, str. 58—62.

Geografja historyczna, historia geografji, topomastyka. — Géographie historique, l'histoire de géographie et le topomastique.

A.

Czarnecki Stanisław. Dawny i nowy Słownik Geograficzny Ziem Polskich, Warszawa, 1934, str. 29.

Haliczer J., Metody i zagadnienia imiennictwa miejscowego, Les problèmes et les méthodes de la topomastique, Czasopismo Geogr., 1934, str. 1—18.

A₃.

Bąk Stan., Powstanie i rozwój nazwy Sandomierz, Prace filologiczne, 1934, t. 16.

Bielatowicz Jan, Kilka uwag o czeskich i polskich nazwach miejscowych, Slavia Occidentalis, 1934, t. 12.

Buczek Karol, Beauplaniana. Les dernières découvertes sur les cartes de Beauplan, Wiad. Śl. Geogr., 1934, z. 1, str. 1—36.

Buczek Karol, Dorobek kartograficzny wojen Stefana Batorego, Les cartes du théâtre des guerres du roi Polonais Stefan Batory (1579—1581), ibd., z. 3, str. 251—264.

Buczek Karol, Rzut oka na dzieje kartografji polskiej, Coup-d'oeil sur l'histoire de la cartographie polonaise, Katalog Wystawy Zbiorów Kartograficznych Biblioteki Narodowej w Warszawie, Warszawa, 1934, str. 11—42.

Buczek Karol, Bernard Wapowski, der Gründer der polnischen Kartographie, Rés. d. Comm., s. 168—169.

Czort Tadeusz, Die Arbeiten an dem Historischen Atlas von Polen und ihre Bedeutung für die Siedlungsgeographie, ibd., s. 169—170.

Jeżowa Kazimiera, La culture de la vigne en Pologne, ibd., s. 163—164.

Kossmann O., Rozwój terenów rolniczych w puszczy łódzkiej wiek XIII—XVIII, Czasop. przyrodn. ilustr., 1934, z. 2—4, str. 75—85.

Kossmann O., Śladami dawnej Łodzi, Łódź, 1934, str. 32.

Kozierowski Dołęga Stan., Cartes des noms géographiques des contrées habitées par les Slaves occidentaux, Rés. d. Comm., s. 173—174.

K. J., Najstarszy polski opis Tonkinu, Misje Katolickie, 1934, Maj, str. 142 i dalsze.

Krzyszkowski J., ks., Pierwszy polski atlas Chin, ibd., z. lipiec-sierpień, str. 225—234.

Krzyszkowski J. ks., Najstarsze polskie listy misyjne z Chin, ibd., str. 17, 46, 82, 112.

Lehr-Spławiński T., O nazwie pomorskiego grodu Wolin-Julin u ujścia Odry. Rocznik Gdański, 1933—1934, t. 7 i 8.

Malicki Adam, Imiennictwo związane z krasem Podola Pokuckiego, Les noms topographiques en Pokutie Podolienne liés aux phénomènes karstiques, Czasop. Geogr., 1934, str. 56 do 62.

Olszewicz Bolesław, Zbiory kartograficzne w Polsce, Les collections cartographiques en Pologne, Katalog Wystawy Zbiorów Kartograficznych Biblioteki Narodowej w Warszawie, Warszawa, 1934, str. 43—62.

Pechnikówna Wanda, Polscy literaci i dziennikarze w wędrówkach po świecie, Wiedza i Życie, 1934, z. 7, str. 585—593.

Romanow W., Nazwy jeziorne, Wiad. Śl. Geogr., 1934, z. 2, str. 230—232.

Romanowska M., Zmiany w zalesieniu Królestwa Polskiego w ostatnim stuleciu, Les changements dans la surface des forêts du Royaume de Pologne pendant le dernier siècle, Czasopismo Geogr., 1934, str. 246—285.

Semkowicz Władysław, Stand und Methode der Forschungen über die polnische Urlandschaft und seine geschichtliche Entwicklung, Rés. d. Comm., s. 165—166.

Semkowicz Władysław, Le rôle des facteurs géographiques dans la structure territoriale de l'ancienne Pologne, Warszawa, Kasa Im. Mianowskiego, 1934, str. 4.

Szaflarski J., Nowoodkryta panorama Tatr z roku 1719. Un panorama des Tatra du 1719 récemment découvert, Wiadom. Śl. Geogr., 1934, z. 4, str. 504—509.

Stebnowski Jan, Une carte hypothétique de l'Etat, Major romain, Rés. d. Comm., str. 176—177.

Stebnowski J., Rozwój kartografji — wobec zagadnień wojskowych w starożytności, *Le développement de la cartographie en vue des problèmes militaires à l'antiquité*, *Wiad. Sl. Geogr.*, 1934, z. 3, str. 313—362.

Wojciechowska Marja, Sprawozdanie z prac nad mapą wojew. poznańskiego w dobie Sejmu czteroletniego, *Sprawozd. Poznańsk. Tow. Przyj. Nauk.*, 1933, Nr. 3.

Zaborski Bogdan, *Carte de Poméranie levée par Schrötter-Engelhardt (1796—1802)*, *Rés. d. Comm.*, s. 179—180.

Zieliński Stanisław, Mały słownik polskich pionierów kolonialnych i morskich (Podróźnicy, odkrywcy, zdobywcy, badacze, eksploratorzy, emigranci-pamiętnikarze, działacze i pisarze migracyjni), Warszawa, Instytut Wydawniczy Ligi Morskiej i Kolonjalnej, 1933, str. 682.

B.

Anigstein Ludwik, Bohaterowie krajów tropikalnych, *Wiedza i Życie*, 1934, z. 10, str. 772—774.

Malicki Adam, Na gruzach państwa Majów, *Zbliżka i Zdaleka*, 1934, z. 4, str. 111—116.

Ostrowski Jerzy, Polacy konkwistadorzy (Polska i Świat Współczesny, Biblioteka Młodzieży 33), Warszawa, Gebethner i Wolff, 1934, s. 95.

Sempołowska H., Na ratunek, Warszawa, Rój, 1934, str. 315.

C.

Almagià R., *Sulle carte della Polonia di Giacomo Gastaldi*, *Zbiór prac pośw. E. Romerowi*, Lwów, 1934, str. 143—148.

Samoylovitch R. D., *L'activité scientifique des révolutionnaires polonais en Sibérie*, *Zbiór prac pośw. E. Romerowi*, Lwów, 1934, str. 47—78.

D.

Catalogus napparum geographicarum ad historiam pertinentium quae curante collegio historico-geographorum adiuvantibus viris congressui ordinando in polytechnico Varsoviensi exponuntur, Warszawa, 1933, 296 str.

Materiały do historii taternictwa i alpinizmu polskiego, *Taternik*, 1934, z. 5—6, str. 118—121.

Metodyka szkolna. — Méthodologie de l'enseignement.

A₂.

Jak przygotować pod względem metodycznym wycieczkę na pociąg — wystawę? *Szkoła*, 1934, z. IX, str. 175—179.

Altanerówna S. Z. A., Korelacja geografji z przyrodą w klasie I i II gimnazjum nowego typu, *Le problème de corrélation dans l'enseignement de la géographie et des sciences naturelles*, *Czasop. Geogr.*, 1934, str. 303—305.

Blajcher Jadwiga, *Quelques nouveaux moyens de démonstration*, *Rés. d. Comm.*, s. 186—187.

Bohucki Jan, Nauczanie i wychowanie w klasie pierwszej i środowisko, *Mies. Pedagog.*, 1934, z. 10, str. 232—242.

Borenstein Paweł, Znaczenie gospodarcze stawonogów, *Czasop. przyrodn. ilustr.*, 1934, z. 5—6, str. 205—213.

Boukołowska E. i M. Kotarbiński, Ćwiczenia z zakresu geografji i przyrody (Jak realizować nowe programy szkolne? Nr. 25), Warszawa, Gebethner i Wolff, 1934, str. 95.

Bryszewski Waclaw, Metodyka regionalnych badań Łodzi i jej okolic w pracy szkolnej, *Czasop. przyrodn. ilustr.*, 1934, z. 2—4, str. 70—75.

Bzowski Konstanty, Les valeurs éducatives de l'enseignement géographique, *Rés. d. Comm.*, s. 187—188.

Czapelska Helena, Krajoznawczy Obóz Instruktorski, *Orli Lot*, 1933, z. 5, str. 68—70.

Sprawozdania i wrażenia z obozu instr. zawiera Nr. 8 „Orlego Lotu“, 1935 r.

Czyżewski J., W sprawie przygotowania geograficznego nauczycieli szkół powszechnych, *La préparation géographique des instituteurs dans des écoles primaires*, *Czasop. Geogr.*, 1934, str. 52—55.

Greb Kaz., Samokształcenie nauczyciela a programy, II. Zagadnienia środowiskowo-regionalne, *Praca Szkolna*, 1934/35, z. 3, str. 69—81.

Greb K., Pomoce naukowe, ich istota i zastosowanie Nr. 27 (Jak zrealizować nowe programy szkolne), Warszawa, Gebethner i Wolff, 1934, s. 98.

Guńka Karol, Wycieczki społeczne, *Mies. Pedagog.*, 1934, z. 8—9, str. 201—204.

Hoszowska Wl., Kształcenie gospodarcze w programach szkoły powszechnej, *Oświata i Wychowanie*, 1934, z. 3—5, str. 140—160.

Rola geografji omówiona na str. 148—149.

Jarmulski Emil, Poglądowość w nowych programach szkolnych, *Czasop. przyrodn. ilustr.*, 1934, z. 2—4, str. 97—109.

Jarmulski Emil, Magnetyzm (rozważania dydaktyczne), *Czasop. przyrodn.*, 1934, z. 7—8, str. 271—281.

Knapowska Wiesława, Wycieczki naukowe i społeczne w szkole średniej, *Poznań. Dziennik Urzęd. Kuratorjum Okr. Szk. Pozn.*, 1934, Nr. 7.

Konic Stefanja, Próba ujęcia nauki o Saharze w całość metodyczną, str. 7, *Międz. Kongr. Geogr.*, Warszawa, 1934.

Konic Stefanja, Le travail de l'élève à l'école et à la maison considéré comme unité méthodique dans l'enseignement de la géographie régionale, *Rés. d. Comm.*, s. 188—189.

Konicówna Stef., Podręczniki geografji w szkole współczesnej, *Manuels géographiques pour les écoles contemporaines*, *Czasop. Geogr.*, 1934, str. 298—302.

Litwin Aleks., Wycieczki w realizacji nowego programu, Warszawa, Gebethner i Wolff, 1934, str. 82.

Makosińska J., Pracownia geograficzna i metody nauczania w szkole powszechnej, *Rés. d. Comm.*, str. 190—193.

Mamczyce Andrzej, Zagadnienie aktualizacji w nauczaniu geografji w kl. V w nowym programie, *Życie Szkolne*, 1954, Nr. 7—8, str. 291—296.

Mamczyce Andrzej, Zagadnienie aktualizacji w realizacji nowego programu geografji w klasie V-iej, *Życie Szkolne*, 1954, z. 11—12, str. 471—476.

Mikulski Józef, Problème de la connaissance de la région le plus proche dans les programmes des écoles de Pologne, *Rés. d. Comm.*, s. 189.

Milata Władysław, Geograficzne modelowanie plastyczne, *Mies. Pedagog.*, 1955, z. 1, str. 9—17.

Mischke W., Lekcja geografji w kl. 6-tej, *Szkola*, 1954, z. 5—6, str. 118—120.

Mochnacki Rodjon, O celach i metodach nauczania geografji gospodarczej w szkołach handlowych nowego typu, „U progu nowych założeń polskiej szkoły handlowej”, *Kraków*, 1954, str. 55—70.

Moniewski Tadeusz, Kolonje letnie i wędrowki wakacyjne młodzieży szkolnej, *Dziennik Urzęd. Kuratorjum O. S. Lubelskiego*, 1954, Nr. 9 (63), str. 401—409.

Niemcówna Stanisława, O szkolną literaturę geograficzną, *Littérature géographique pour les élèves*, *Czasop. Geogr.*, 1954, str. 295—297.

Niemcówna Stan., O potrzebie ognisk metodycznych geografji gospodarczej w szkołach zawodowych, „U progu nowych założeń polskiej szkoły handlowej”, *Kraków*, 1954, str. 71—78.

Niemcówna Stanisława, Excursions géographiques dans le programme de la nouvelle école polonaise. *Rés. d. Comm.*, s. 195—195.

Niemcówna Stan., Przewodnik metodyczny do podręcznika St. Niemcówna i St. Pawłowski: *Geografja dla VI klasy szkoły powszechnej*, *Lwów. Warszawa. Książnica-Atlas*, 1954, str. 16.

Ormicki W., Zakład przemysłowy przedmiotem badań geograficznych, *L'établissement industrielle l'object des recherches géographiques*, *Wiad. Geogr.*, 1954, s. 18—20.

Papée Stefan, Jak wyzyskać kulturę miejscowego środowiska dla przeprowadzenia osi programowej „Polska i jej kultura” (I. kl. gimnazjum), *Dziennik Urzęd. Kuratorjum Okr. Szkoln.*, *Poznań* 1954, Nr. 5.

Polackówna M., Wychowawcze wartości geografji, *Zbiór prac pośw. E. Romerowi*, *Lwów*, 1954, str. 17—24.

Polackówna M., Ćwiczenia geograficzne w V kl. gimnazjum, *Exercises géographiques pour la V classe du gymnase*, *Czasop. Geogr.*, 1954, str. 155—165.

Polackówna M., Domowa praca ucznia, *Travail de l'élève à maison*, *ibid.*, str. 305—315.

Polackówna M., Méthode comparée dans l'enseignement géographique, *Rés. d. Comm.*, s. 197—198.

Polackówna M., Les valeurs éducatrices de la géographie, *ibid.*, s. 190.

Program szkół wieczorowych dla dorosłych, stanowiących równoważnik publicznych szkół powszechnych III. stopnia, Wydawnictwo Instytutu Oświaty Dorosłych, Nr. 94, Warszawa.

Zawiera m. i.: Program geografji A. S a n d e r ó w n y.

Rowid H., Środowisko i jego funkcja wychowawcza w związku z problemem nauki w szkole powszechnej, *Chowanna V*, z. 6 i 7.

Rychliński Stanisł., Badanie środowiska pracy, *Przewodnik pracy społecznej*, 1934, z. 4, str. 97—103.

Seweryn Tadeusz, Ideologia kół krajoznawczych młodzieży, „U progu nowych założeń polskiej szkoły handlowej“, Kraków, 1934, str. 353—366.

Siudaczyńska-Krogulska Ir., Mapa w nauczaniu historii w szkole powszechnej, *Życie Szkolne*, 1934, Nr. 5—6, str. 217 do 224.

Staszewski K., Regionalizm w programach szkoły powszechnej, *Praca Szkolna*, 1934/35, z. 3, str. 65—69, z. 4, str. 97—99.

Szumański T., Ćwiczenia kartograficzne w szkole powszechnej i średniej (gimnazjum), *Les exercices cartographiques dans l'enseignement primaire et secondaire*, *Czasopismo Geogr.*, 1934, str. 138—154.

Sylwester A., Idea wychowania morskiego a programy szkolne, *Szkoła*, 1934, z. 5—6, str. 89—92.

Uhoreczak Franciszek, Rozmieszczenie lądów i mórz na ziemi, *Zbliża i Zdaleka*, 1934, z. 5, str. 138—145.

Uhoreczak Franciszek, Proporcje geograficzne. Położenie i wielkość kontynentów i oceanów, *ibid.*, z. 7/8, str. 201—210.

Uhoreczak Franciszek, Proporcje geograficzne. Hydrografia. Jeziora o powierzchni ponad 500 km², *ibid.*, z. 9/10, str. 243—251.

Walczak S., Kwestjonariusz w sprawie badania środowiska, *Praca Szkolna*, 1934, Nr. 9, str. 237—239.

Wiąckowa M., Jak zorganizować wymianę korespondencji ze szkołami polskimi zagranicą, *Praca Szkolna*, 1934/35, z. 4, str. 110—114.

Wiktor Jan, Obserwacje meteorologiczne i fenologiczne w szkole, *Czasop. przyrodn. ilustr.*, 1934, z. 5—6, str. 214—215.

Wutke G., O potrzebie pracowni geograficznej, *Le laboratoire géographique dans l'école*, *Czasop. Geogr.*, 1934, str. 40—42.

Zierhoffer A., Ćwiczenia geograficzne w gimnazjum, *Les exercices géographiques dans l'enseignement secondaire*, *Czasopismo Geogr.*, 1934, str. 42—46.

Podręczniki. — *Manuels.*

A.

Boyko Adam, Statystyka, Warszawa, 1933, str. 150.

Chałubińska A. i Janiszewski M., Geografia Europy. Podręcznik do nauki geografji dla II klasy gimnazjalnej, Lwów, Ossolineum, 1934, str. 268.

Dajewski Władysław, Lud Polski. Tablice ludoznawcze. Tabl. 1: Budownictwo ludowe. Rys. dr. Tadeusz Seweryn, Lwów, Książnica-Atlas, 1934, 100×90 cm.

Dajewski Władysław, Lud polski. Tablice ludoznawcze. Tabl. 2: Współczesny strój ludowy. Rys. Dr. T. Seweryn, Lwów, Książnica-Atlas, 1934.

Dajewski Władysław, Lud polski. Tablice ludoznawcze. Tablica 3: Praca ludu, Lwów, Książnica-Atlas, 1934.

Fischer Adam, Etnografia słowiańska, Cz. III. Polacy, Lwów, Książnica-Atlas, 1934.

Gąsiewicz Stefan, Podręcznik terenoznawstwa dla podoficerów, Wyd. 5, Warszawa, Gł. Księg. Wojsk., 1935 (1934), 202 str.

Gliwie Hipolit, Materiał ludzki w gospodarce światowej (Podstawy ekonomiki światowej), t. I, str. 308, t. II, str. 309 do 687, Warszawa, Trzaska, Ewert, Michalski, 1934.

Karczewski Stanisław, Geografia Polski dla I klasy gimnazjalnej, Lwów, Książnica-Atlas, 1934, str. 256.

Konferowicz St., Statystyka. Na podstawie wykładów uniwersyteckich prof. Stefana Szulca oraz dzieł cytowanych w bibliografji, Warszawa, Bratnia Pomoc, 1934, str. 146.

Korczyński Ludomił, Zarys klimatologii lekarskiej, Cz. 1, Kraków, 1933, str. 320.

Konic Stefanja, Wyprawa uczniów VI-tej klasy szkoły powszechnej do Afryki, Warszawa, 1934 (Druk. Wierzbickiego).

Konic Stefanja, Poznaj Afrykę! 1 mapka 7^o barwna i 6 przezroczystych mapek do nakładania, Warszawa, 1935.

Niemcówna St. i Pawłowski St., Geografia dla VI klasy szkoły powszechnej. Lwów—Warszawa, Książnica-Atlas, 1934, str. 175.

Radliński T. i Wuttke G., Geografia. Ziemia i jej mieszkańcy. Kurs klasy szóstej szkoły powszechnej, Warszawa, Smolna 17, 1934, str. 246.

Srokowski Stanisław, Geografia gospodarcza ogólna (Prace społeczne i polityczne V), Warszawa, Nakł. Instytutu Społecznego, 1934. str. 406, 115 map.

Tołwiński Tadeusz, Urbanistyka, Tom. I, Budowa miast w przeszłości, Warszawa, Wydawnictwo Zakładu Budowy Miast Politechniki Warszawskiej, 1934, str. 400.

Janina Wuttkowa, Zofja Zalewska, Gustaw Wuttke, Poznaj swoją wieś. Książka pomocnicza do nauki przyrody i geografji dla klasy III, szkoły powszechnej, Warszawa, Biblioteka Polska, 1934, str. 168.

Janina Wuttkowa, Zofja Zalewska, Gustaw. Wuttke, Poznaj swoje miasto. Książka pomocnicza do nauki przyrody i geografji dla klasy III szkoły powszechnej, ibid., str. 158.

Różne. — Divers.

A.

Czarnecki J., Józef Siemiradzki. Wspomnienie pośmiertne. Josephé Siemiradzki. Notice biographique. Résumé, Sprawozdanie P. I. Geol., 1954, t. VIII, z. 1, str. 1—15.

Domin Karol, Ochrona przyrody ze stanowiska biologa. Przegląd Współczesny, 1954, Luty.

Goetel Walery. Czemu ma być Park Narodowy Tatrzański, Las Polski, 1954, z. 1—3, str. 28—31.

Goetel W., Rozwój prac nad górskimi parkami narodowymi, Wierchy, 1954, XII, str. 140—160.

Kéler S., Ochrona przyrody ze stanowiska pierwotnego i kulturalnego, Przyroda i Technika, 1954, z. 5, str. 195—196.

Krajewski St., Śp. prof. Tadeusz Wiśniowski *1865, †1955. Wspomnienia pośmiertne, Tadeusz Wiśniowski, Notice biographique, Résumé, Sprawozd. P. I. Geol., 1954, t. VIII, z. 1, str. 16—28.

Lewakowski Jerzy, W 40-lecie pracy naukowej profesora Eugenjusza Romera, Wiad. Sl. Geogr., 1954, z. 3, str. 435—454.

Łączkowski B., Regionalizm, Gosp. Narod., 1955, Nr. 25.

M., Międzynarodowy Kongres Geograficzny w Warszawie. Zbliża i Zdaleka, 1954, z. 7/8, str. 188—192.

M., Z międzynarodowego Kongresu Geografów w Warszawie, Mies. Pedagog., 1954, z. 8—9, str. 206—208.

Małkowski Stanisław. W sprawie upośledzenia nauk geologicznych w Polsce. Nauka Polska, 1954, t. 19.

Rocznik Wydziału Filozoficznego Uniwersytetu Jagiellońskiego pod redakcją prof. Dra Z d z i s ł a w a J a c h i m e c k i e g o. Tom I, zeszyt 1, 1920—1954, Kraków, nakładem Wydż. Filozof. Uniw. Jagiell., 1954, str. 421.

Podaje szczegółowy wykaz bibliograficzny rozpraw drukowanych oraz przechowywanych w rękopisach z zakresu poszczególnych katedr. Geografja na stroniceach 276—295.

Smoleński Jerzy, 40-lecie naukowej pracy Eugenjusza Romera, Wiad. Geogr., 1954, s. 74.

IV Sprawozdanie Państwowego Instytutu Naukowego Gospodarstwa Wiejskiego z prac dokonanych w okresie od 1. I. 1952 do 31. XII. 1955 r., Puławy, Państw. Inst. Nauk. Gosp. Wiejsk., 1954, str. 150.

Uhorezak Fr., Bibliografja prac prof. E. Romera. Zbiór prac pośw. E. Romerowi. Lwów, 1954, str. XIII—XXXII.

Wydawnictwo Okręgowego Komitetu Ochrony Przyrody na Wielkopolskę i Pomorze, zeszyt 4, Poznań, Państw. Rada Ochrony Przyrody, 1955, str. 160.

Urbański J., Mapa zabytków przyrody polskiego wybrzeża.

Lubicz E.-Niezabitowski, Ochrona zabytków kopalnych naszej fauny zwierząt ssących.

- Krawiec F., Glazy narzutowe Wielkopolski.
 Gołąb J., O ochronę kwarcytów ostrzeszowskich.
 Wodziczko A., Znaczenie lasu dla życia i kultury Polski.
 Czarnecki W., Zieleń w przyszłym Poznaniu.
 Papiewska B., Rośliny pontyjskie w Wielkopolsce.
 Ozminówna W., przyczynek do znajomości flory powiatu obornickiego.
 Teodorowicz F.: Grzyby zachodniej i południowej Polski.
 Szafranówna H., Nieznany florysta Wielkopolski X. biskup Cybichowski.
 Sławiński W., Zespół stepowy pod Morskiem nad Wisłą.
 Urbański J., Buczyna nad jeziorem Ostrzyckiem.
 Zarembianki I., Czarcie żebro jako lek ludowy w zachodniej Polsce.
 Gabański J. i Kulmatycki W., Przyczynek do znajomości siedliska wielooczeki rogatej pod Bydgoszczą.
 Sokołowski J., Przy gnieździe sokoła wędrownego.
 Zych Wł., Prof. dr. Józef Siemiradzki (Wspomnienie pośmiertne), *Przyroda i Technika*, 1954, z. 3, str. 126—127.

C.

- The fourteenth international Geographical Congress, Warsaw, 1934, *Geographical Review*, 1935, January, str. 142—148.
 Bierman Charles, Géographie en Pologne 1934, *Bull. de la Soc. Neuchâteloise de Géogr.*, Neuchatel, 1934, XLIII, str. 46—60.
 Ganshof Fr. L., L'exposition internationale de géographie historique de Varsovie, *Bull. de la Société Belge d'Études Geogr.*, Louvain, 1935, grudzień, s. 130—139.
 Gley, Geogr.-Kongres in Warschau, *Geogr. Wochenschrift*, 1934, z. 38.
 Lück Kurt, Deutsche Aufbaukräfte in der Entwicklung Polens (Forschungen zur Deutsch-Polnischen Nachbarschaft im Ostmitteleuropäischen Raum), (*Ostdeutsche Forschungen* hrg. v. Viktor Kauder), Plauen, G. Wolff, 1934, str. 676.
 Schnltze J. H.-Knieriem Fr., Der Internationale Geographenkongress in Warschau 1934, *Geogr. Anz.*, 1934, z. 19, I. Allgemeiner Bericht., str. 439—441, II. Sektion VI, Didaktik und Methodik des geogr. Unterrichts, str. 442—444.
 Söderlund Alfred, Internationalla geografkongressen i Warszawa 23—30 aug. 1934, *Globen*, 1934, z. 5.
 Stalberg Helge, Internationella Geografkongressen i Warszawa 23—30 Aug. 1934, *Svensk Geografisk Arsbok*, 1934, Lund, 1934, str. 221—224.
 Stéhule Jos., Mezinárodní sjezd geografický ve Varšavě 1934, *Sborník československé společnosti zeměpisné*, 1934, z. 7—8, str. 143—150.
 Voute E. J., Internationaal geografisch Congres te Warschau 23—31 Augustus 1934, *Tijdschrift van het Koninklijk Nederlandsch Aardrijkskundig Genootschap Amsterdam* 1934, November, str. 869—882.

Skorowidz nazwisk.

Opracowała *Łucja Bukko.*

- Albert I. 57.
 Almagia R. 57.
 Altanerówna S. Z. A. 57.
 Anigstein Ludwik 57.
 Arcetowski Henryk 28.
 Arnekker Edward 47.

 Bac Stan. 24. 51.
 Baraniecki M. 51.
 Barten H. 40.
 Bartoli M. 8.
 Bartoszewicz Stefan 47.
 Batko St. 54.
 Bator B. 41.
 Battaglia Roman 47. 55.
 Bąk Stan. 55.
 Ben Adam Joseph 15.
 Berger Juliusz 54.
 Berkman - Poswoński B. 44.
 Bielatowicz Jan 55.
 Biermann Charles 63.
 Biernacki Franciszek 18.
 Blajcher Jadwiga 57.
 Blank-Weissberg S. 28.
 Bobrowski St. 47.
 Bogucki M. 8.
 Bohdan - Niedenthal M. 15.
 Bohucki Jan 57.
 Bolkot Henryk 27.
 Böldyrew B. F. 25.
 Bonkowicz - Sittauer Jerzy 57.
 Borenstein Paweł 57.
 Borowik Józef 47.
 Borowski Leon 55.
 Boukołowska E. 57.
 Bowman Isaiah 10.
 Boyko Adam 60.
 Brauner Mieczysław 15.
 Breech John 10.
 Brunerówna Bronisława 44.
 Brutzkus Michał 15.
 Bryński K. 27.
 Bryzewski Wacław 57.
 Brzeski Karol 15.
 Buczek Karol 55.
 Bujak F. 9. 55.
 Bujalski B. 15.
 Büdel Julius 27.
 Bychawski T. 18.
 Bryczkowska A. 45.
 Bykowska Jaxa Zofja 41.
 Bystroń J. St. 15.
 Bzowski Konstanty 58.

 Caro Leopold 44.
 Caruk Jan 11.
 Centkiewicz Cz. 15.
 Chałasiński Józef 44.
 Chałubińska A. 60.
 Chlebowski S. 7.
 Chodnikiewicz Ryszard 44.
 Chomyszyn H. 41.
 Chrzanowski Bernard 11.
 Cichocka - Petrażycka Z. 41.
 Curtius J. 8.
 Curzytek Jan 47.
 Czadankiewicz Jan 47.
 Czapełska Helena 58.
 Czaplewski Paweł 55.
 Czarnecki Stanisław 55.
 Czarnecki W. 62.
 Czarnocki Jan 24. 62.
 Czarnocki St. 25.
 Czarnowski A. 15.
 Czarnowski Olgierd 44.
 Czarnota Bojarski Michał 47.
 Czekalski Józef 17.
 Czekański Jan 7. 17.
 Czerniewski Konstanty 29.
 Czerny Zbigniew 19.
 Czort Tadeusz 55.
 Czortkower Salomon 41.
 Czudek Andrzej 11.
 Czyczewski Julian 14. 24. 57. 46. 47. 58.
 Cwilong Bohdan 28.

 Dajewski Wład. 60. 61.
 Danysz - Fleszarowa R. 11.
 Daszyński S. W. 15.
 Dec Wład. 22.
 Demel K. 8. 54.
 Deszczka Władysław 18.
 Dębski J. 8.
 Dębski Kazimierz 51.
 Dikovskij S. 16.
 Dłusk S. 54.
 Dobrowolski A. B. 18.
 Dobrzycki A. 8.
 Domin Karol 62.
 Dorawski J. 15.
 Doubek 40.
 Douglass Paul Franklin 52.
 Drewnowski Br. 47.
 Drozdowski M. 8.
 Duffort Louis 10.
 Duljan P. 19.

 Dun J. 51.
 Dybowski R. 9.
 Dymny Nazar 57.
 Dymowski Witold 57.
 Dziekański Tadeusz 44.
 Dziubałtowski Sew. 54.

 Ernst Jan 46.
 Ewers O. 44.

 Falke Horst 40.
 Falke Horst 17. 40.
 Fałatowicz W. 8.
 Faust Otton 51.
 Fechtdegenowa Matvlda 11.
 Felde Leon 17.
 Feldman Wilhelm 55.
 Fischer Adam 58. 61.
 Fleszarowa - Danysz R. 25.
 Frankowski Eugenjusz 10.

 Gabański Józef 52. 65.
 Gadomski Adam 20. 24.
 Gadomski Jan 19.
 Galon Rajmund 24.
 Ganshof Fr. L. 65.
 Gąsiewicz Stefan 61.
 Gąsiorowski Henryk 11.
 de Geer Ebba Hult 24.
 Geisler W. 45.
 Gęysztor M. 51.
 Gley 65.
 Gliwie Hipolit 61.
 Gobbi Beleredi A. 54.
 Goblet Y. M. 52. 54.
 Goetel Walery 62.
 Goldberg J. 52.
 Goldberg M. 16.
 Gollub H. 41.
 Gołąb J. 62.
 Gorczyński Władysław 28. 29. 50.
 Gordziałkowski H. 15.
 Gorzuchowski St. 9. 40.
 Gotkiewicz M. 15. 24.
 Góralówna Z. 57.
 Grabianka S. 52.
 Grabowski Jan 47.
 Greb Kaz. 58.
 Gross Feliks 7.
 Gumiński R. 52.
 Gummel H. 40.
 Gumplowicz Wl. 9.
 Guńka Karol 58.
 Guterman Samuel 48.
 Guzowska Angielina 57.

- Halicka Helena 46.
Halicki Br. 24.
Haliczzer Józef 20, 40, 48, 54, 55.
Hammel J. A., van 10.
Handelsmann Marcel 48.
Hartshorne Richard 52, 54.
Haupt H. 55.
Hebrich Henryk 51.
Heidelek F. 40.
Heinrich A. 8.
Herfurt T. 19.
Hirschberg Adolf 7.
Hochtsh Otto 54.
Hoffman Jakób 11.
Hofub-Pacewiczowa Zofja 37.
Horbulewicz L. 35.
Horrabin J. 7.
Hoszowska Wl. 58.
Husarski Wacław 48.
- Ihnatowicz Zygmunt 48.
Inglot Stefan 48.
- Jachimowski Stanisław 19.
Jackowski Jerzy 48.
Jałowicki Andrzej 11, 12.
Janczewski E. 19.
Janiszewski Michał 20, 60.
Jarmulski Emil 19, 58.
Jarnuszkiewicz I. 37.
Jaroszyński M. 53.
Jarzębecki Witold 44
Jasicki Bron. 12.
Jaworski Jan 9.
Jenner Władysław 48.
Jeziorański K. 8, 44.
Jezowa Kazimiera 42, 48, 56.
Jędrak Edward 20.
- Kalecki Michał 48.
Kallweil Erich 55.
Kamieniecki W. 9.
Karczewski Stanisł. 61.
Karpiński A. 15.
Kaubler 44.
Keler S. 55, 62.
Kelletat H. 41.
Kielczewska Marja 57.
Kinkel W. 44.
Klarner C. 9, 48.
Klein Karol 15.
Kleinschmager H. 54.
Klevintjens 55.
Klimaszewski M. 25.
Kloss Alfred 17.
- Kłuźniak Stan. 11.
Kmicikiewicz Eug. 27.
Knapowska Wiesł. 58.
Kneblewski W. 15.
Knieriem Fr. 65.
Knieza I. 8.
Knothe Zygm. 11.
Kobendza 55, 15.
Kochański Adam 28, 30.
Kohlbach W. 51.
Kollis W. 51, 52.
Komar St. 12.
Kondracki Jerzy 25.
Konferowicz St. 61.
Konic Stefanja 58, 61.
Konior Konrad 25.
Konopezyński Wład. 55.
Korabiewicz W. 15.
Korzakowski S. 15.
Korezyński L. 29, 61.
Korsak Włodz. 35.
Korytko S. 20.
Korzybski Stan. 45.
Koselnik B. 8.
Kosianowski W. 8.
Kosiba Aleksander 15.
Koskowski Włodz. 12.
Kossmann O. 56.
Kostenecki G. 44.
Kostrzewski J. 11, 12, 37.
Kotarbiński M. 57.
Kowalczewski J. 38.
Kowalczewski Sylwester 12.
Koziełski J. 16.
Kozierowski Dolega Stanisław 56.
Kozij Grzegorz 35.
Krajewski St. 62.
Krasucki Liberat 52.
Krawiec F. 62.
Królikowski L. 26.
Królikowski S. Fr. 48.
Krygowski Bogumił 25, 52.
Krysiński Alfons 46.
Krzyszkowski J. 56.
Krzywiec B. 55.
Kubijowić W. 22, 46.
Kuchař K. 25.
Kulickij M. 22.
Kulmatycki Włodz. 52, 63.
Kulesza Witold 55.
Kułakowski Paweł 19.
Kuntze Roman 35.
Kuszel S. 29.
Kuźniar Czesław 20.
Kwiatkowski Antoni 19.
Kwiatkowski E. 8.
Kwieciński Zdzisław 52.
Kwinichidze M. 26.
- Lachowski St. 7.
Landau Ludwik 48.
Langrod Jerzy 10.
Langrod W. 46.
Larouy Wl. 12.
Lauterbach Jan Alfred 12.
Lechner 22.
Lehr-Splawiński T. 58, 56.
Leitgeber Bol. 11, 16.
Lepecki Bohdan Teofil 16.
Lenartowicz J. 7.
Lenartowicz Stefan 45.
Lenczewicz St. 9, 12, 25.
Leszczycki Stanisław 12, 14, 29, 58, 48, 49.
Leszczyński Jakób 42.
Lewakowski Jerzy 62.
Lewandowski J. 52.
Lewiński Jan 9, 12, 25, 49.
Lewite Leon 45.
Lienau Otto 41.
Limanowski M. 12.
Linsler P. 54.
Lisikiewiczówna I. 38.
Litwin Aleks. 58.
von Loesch K. 44.
Lorentz Fr. 58, 41.
Loth Jerzy 9, 13, 44.
Louis H. 27.
Lubiec E.-Niezabitowski 62.
Lubowski C. H. 55.
Ludera Franc. 35.
Ludkiewicz Zdzisław 49.
Lugeon J. 22.
Lutman Roman 55, 54.
Lück Kurt 65.
- Łączkowski B. 62.
Łęgowski S. 8.
Łomnicki Antoni 19.
Łoziński Walerjan 20, 25.
Łychowski Tad. 49.
- Maciesza A. 42, 45.
Mackiewiczówna J. 38.
Maj Fr. 47.
Majewski St. 8.
Makosińska J. 58.
Maksimow A. 49.
Malicki Adam 16, 24, 27, 35, 56, 57.
Malinowski Br. 40.
Małachowski - Lempicki Stan. 49.
Małaszewski St. 49.
Małecki Miecz. 20, 58.

- Malkowski St. 49, 62.
 Mamczye Andrzej 58.
 Marchwiński A. 8.
 Markert W. 10.
 Martin H. 17.
 Maschke E. 55.
 Matakiewicz Maksymi-
 ljan 32.
 Matthes 41.
 Matusiewicz Józef 51, 54.
 Mączak Fr. 21.
 Meillet A. 8.
 Meissner J. 16.
 Menes A. 16.
 Mękarska Józefa 40.
 Mianowski Henryk 49.
 Micewicz Stanisław 29.
 Mickwitz v. E. 55.
 Micyński Kaz. 55.
 Mikulski A. 15.
 Mikulski Józef 58.
 Milata Władysław 59.
 Milewski T. 16.
 Mischke W. 59.
 Miter Z. 18.
 Miż-Miszyn Mamert 46.
 Młodziejowski J. 25.
 Mochnacki Rodjon 59.
 Moczarski Zygm. 49.
 Molga Marjan 55.
 Moniak J. 19.
 Moniewski Tadeusz 59.
 Morawski Michał 15.
 Morzewicz J. 27, 28.
 Muchanów L. 16.
 Muller M. 22, 25.
 Muller W. 17, 55.

 Nagórski B. 8.
 Nagórski Teodor 11, 49.
 Nandris Grigore 41.
 Nanke Czesław 21.
 Narkiewicz-Jodko K. 50.
 Nast J. 16.
 Nehls Else 50.
 Nenmann F. K. 41.
 Neyman J. 41.
 Niemcówna Stan. 9, 59,
 61.
 Nitsch Kaz. 20.

 Nowak J. 9.
 Nowakowski Kaz. 15.
 Nowakowski Stanisł. 9.
 Nowicki Wład. 49.

 Obtulowicz J. 21.
 Okołowicz Wincenty 25.
 Olszewicz Bolesław 56.
 Olszewicz W. 9, 12, 50.
 Olszewski Antoni 50.
 Olszewski St. 50.

 Ondarza-Hasche H. 55.
 Ordyński P. 7.
 Orkisz Henryk 19.
 Orkiszówna Eugenja 27.
 Orlicz Michał 25, 27.
 Orlicz-Dreszer G. 8.
 Orłowicz Mieczysław 15.
 Ormicki W. 10, 14, 21, 42,
 46, 50, 59.
 Ortyński H. 22.
 Osborne Arthur 44.
 Osiecki S. 15.
 Osmólski W. 8.
 Ossendowski Fr. Ant. 15.
 Ostrowski Jerzy 57.
 Ożminówna W. 65.

 Pacewiczowa-Holub Zo-
 lja 40.
 Paczosa J. 55.
 Paderewski I. 8.
 Paliński Piotr 15.
 Patkowski Aleksand. 10.
 Pankiewicz M. 7.
 Papee Stefan 59.
 Papiewska B. 62.
 Pązdro Zdzisław 21.
 Passendorfer E. 15.
 Paszkowski Tad. 15.
 Paulo K. 16.
 Pawłow Bohdan 16.
 Pawłowski Stanisław 7,
 10, 12, 15, 25, 61.
 Pechnikówna Wanda 56.
 Peretjatkowiczówna Ja-
 nina 15.
 Piątkiewicz F. 19.
 Piątkowski I. St. 52.
 Piechocki T. 14.
 Piekalkiewicz J. 50.
 Pieslakówna Z. 55.
 Piotrowski G. 8.
 Piotrowski Stanisław 12.
 Pleciński Jan 28.
 Płuzański Stan. 54.
 Podoski R. 7.
 rołaczkówna M. 59.
 Polonius Edgar 55.
 Poniatowski Józef 50.
 Poraj S. 8.
 Powierza B. 52.
 Preuss W. 46.
 Propokowicz M. 11.
 Prószyński Marek 26.
 Przepiórkowski Wincen-
 ty 58.
 Przeworski Stefan 9.
 Przeździecki Stanisław
 40.
 Radliński T. 61.
 Radzyński Rudolf 50.
 Raschke M. 41.

 Rasiński F. 42.
 Retinger J. H. 45.
 Rewieńska Wanda 58.
 Regorowicz L. 42.
 Richling Wiesława 46.
 Richthofen v. B. 8.
 Rogozińska Renata 15.
 Rogoziński Andrzej 29.
 Romanow W. 56.
 Romanowska M. 58, 56.
 Romer Eug. 7, 16, 21, 50.
 Romer Witold 20.
 Rosłoński R. 52, 55.
 Rospond S. 8.
 Rosset Edward 16, 42.
 Rostkowski F. 8.
 Rowicki M. 54.
 Rowid H. 59.
 Różycki Feliks 15.
 Różycki Stefan Zbigniew
 26.
 Rudnicki Al. 8.
 Rudnicki M. H. 58.
 rummel J. 50.
 Rundo Alfred 55, 54.
 Rühle Edward 26.
 Rybczyński Mieczysław
 55, 54.
 Rychliński Stanisł. 60.

 Samoylovitch R. D. 57.
 Samsonowicz J. 26.
 Sanderówna A. 59.
 Sarnowski Jerzy 56.
 Sawicki Ludwik 26, 58.
 Scheinkoenig Jadw. 58.
 Seheu E. 41.
 Schliuter Otto 41.
 Schmidt A. G. 55.
 Schramm W. 50.
 Schricker Rudolf 17.
 Schnltze J. H. 65.
 Semkowicz Wład. 21, 56.
 Sempłowska Stef. 15, 57.
 Senik T. 59.
 Seweryn Tadeusz 60.
 Siedlecki Stan. 16.
 Siemaszkiewicz Józef 50.
 Siemskiewicz J. 50.
 Sikorski T. 25, 54.
 Siudaczyńska-Krogulska
 Ir. 60.
 Skimer Stan. 16.
 Skup W. 7.
 Smogorzewski Kaz. 54.
 Smoleński J. 15, 14, 18,
 24, 42, 54, 62.
 Smosarski W. 29.
 Socha M. 7.
 Sokolowski J. 65.
 Sokolowski Marjan 55,
 56.

- Sosnowski Oskar 54.
 Sowiński Mieczysław 51.
 Söderlund Alfred 65.
 Sławiński W. 65.
 Słomeczyński Józef 20.
 Słonimski Piotr 56.
 Spitzer Tad. 51.
 Srokowski Stanisław 7,
 16. 54. 61.
 Staben Joh. 51.
 Stangenberg M. 55. 56.
 Staniewicz Witold 51.
 Staszewski K. 60.
 Stalberg Helge 65.
 Stebnowski J. 54. 56. 60.
 Stecki K. 26.
 Stehule Jos. 65.
 Steiniger F. 41.
 Stelmachowska B. 8, 9,
 59.
 Stenz Edw. 20, 29, 50.
 Stępniewski Jerzy 54.
 Stępowski Marjan 16.
 Stojanowski Karol 42.
 Stolyhwo K. 9, 42.
 Strada Lucjan 21, 59.
 Strasburger H. 8, 42.
 Strumiński J. 21.
 Strzeteleki J. 22. 42.
 Styś Wincenty 51.
 Sulimirski Tad. 59.
 Super Paul 10.
 Swederski Walery 51.
 Sworakowski Witold 45.
 Sylwester A. 60.
 Symonolewicz Konstan-
 ty 45.
 Szaflarski Józef 24, 27,
 56.
 Szafran Br. 51.
 Szafranówna H. 65.
 Szapszal H. 45.
 Szczypiorski Włodz. 55.
 Szmurło Jan 14.
 Szokalski J. 14.
 Szretter Ryszard 28.
 Szturm de Sztrem E. 47.
 Szuchiewicz R. 7.
 Szukiewicz J. 14.
 Szulc Stefan 45.
 Szymański Teofil 22, 60.
 Szymański T. 14.
 Szymkiewicz Dezvdery
 50.
 Szyszkowski St. 8.
 Śliwa Stanisław 51.
 Śliwerski Kazimierz 55.
 Świderski B. 15. 26.
 Świdziński H. 26.
 Tarnowski Michał 16.
 Taurogiński Edward 51.
 Teisseyre H. 15, 21. 26.
 Teisseyre W. 18. 21.
 Teodorowicz F. 65.
 Terlikowski F. 26.
 Terzlaff H. 8.
 Tetzadze Walerjan 16.
 Thaler K. 55.
 Toeplitz-Mrozowska Ja-
 dwiga 16.
 Tołpa Stanisław 56.
 Tołwiński Konstanty 51.
 Tołwiński Tadeusz 61.
 Tomaszewski Adam 59.
 Tomaszewski Leonard
 14.
 Traenkel E. 8.
 Treter B. 14.
 Trzeźniowski B. 22.
 Turczynowicz S. 29, 54,
 52.
 Turska Jadw. 16.
 Turynowa Felicja 45.
 Tymieniecki K. 9.
 Uhoreczak Franciszek 60,
 62.
 Urbański J. 22, 62. 65.
 Ursel Irena 52.
 Vasmer M. 8.
 Vitásek Frant. 27.
 Voggenreiter Franz 55.
 Voute E. J. 65.
 Waciński A. 46.
 Waga Franciszek 45.
 Wagner Wład. 14.
 Walczak S. 60.
 Wasilewski L. 45.
 Wątra-Przewłocki J. 7.
 Wasilewski Leon 45.
 Wąsowicz J. 22. 25. 50,
 59, 45. 47. 52.
 Weigner St. 18.
 Weise H. 51.
 Wertheim Br. 45.
 Wiącek J. A. 45.
 Wiąckowa M. 60.
 Widajewicz J. 9.
 Wielatowski Andrzej 17.
 Wiellowicz Witold 53.
 Wiktor Jan 60.
 Wilczkiewicz E. 20.
 Wilder J. A. 45.
 Winid Walenty 59. 47.
 Wirth P. 8.
 Wisłocki Adam 14.
 Wiszniewski Waclaw 50.
 Wiśniewski Piotr 46.
 Witkiewicz W. J. 50.
 Wodziecki Kaz. 56.
 Wodziecko A. 62.
 Wojciechowska Marja
 56.
 Wojciechowski Z. 8. 55.
 Wojtarowiczowa Ludwi-
 ka 59.
 Wojtkiewicz Michał 54.
 Wolstedt Paul 27.
 Woods E. G. 17.
 Woydyno J. 15, 17, 25.
 Wójciak Marjan 14.
 Wrzosek Ant. 11.
 Wussow 51.
 Wuttke G. 60, 61.
 Wuttkowa J. 61.
 Wyszyński O. 21.
 Zaborski Bogdan 9, 14,
 22, 27, 59, 47, 56.
 Zagórski Cz. 8, 52.
 Zahorecka Z. 59.
 Zajczkowski Ananiasz
 45.
 Zajchowska Stanisława
 59.
 Zakrzewska Zofja 59.
 Zalewska Z. 61.
 Zamoyski Tadeusz 52.
 Zarembianka I. 65.
 Zaruski Marjusz 14.
 Zarychta Apolonjusz 46.
 Zawistowicz Kazimiera
 57, 40.
 Zawistowski Wł. 8.
 Zawisza Urszula 40.
 Zieleniewski Tad. 14.
 Zieleniewski 25.
 Zieliński St. 7. 56.
 Ziemiecki S. 50.
 Ziemiński M. 14.
 Zierhoffer A. 14. 57, 40,
 60.
 Ziobrowski S. 56.
 Zglinnicka Aleks. 14. 17.
 Znaniński Florjan 45.
 Zubrzycki Tadeusz 55,
 54.
 Zych St. 19.
 Zych Wł. 65.
 Żaruk Aleksander 46.
 Żejmo-Żejmis St. 45.
 Żurowski J. 12.

PRZEGLĄD TREŚCI.

TABLE DES MATIÈRES.

	Str.
Ogólne (<i>Générale</i>)	7
Geografja regionalna, przewodniki, krajoznawstwo (<i>Géographie régionale, guides et géographie nationale</i>)	11
Kartografja, geodezja i geofizyka (<i>Cartographie, géodésie et géophysique</i>)	17
Morfologja, geologja czwartorzędu i paleomorfologja (<i>Morphologie, géologie de quaternaire et paléomorphologie</i>)	25
Klimatologja i meteorologja (<i>Climatologie et météorologie</i>)	28
Hydrologja (<i>Hydrologie</i>)	31
Biogeografja (<i>Biogéographie</i>)	34
Osadnictwo, prehistorja i etnografja (probl. językowe) (<i>Géographie d'établissements humains, préhistoire, ethnographie</i>)	37
Demografja i antropologja (<i>Démographie et anthropologie</i>)	41
Polskie problemy migracyjne i kolonizacyjne (<i>Problèmes d. migrations</i>)	44
Życie gospodarcze (<i>La vie économique</i>)	46
Geografja wojskowa, komunikacji i polityczna (<i>Les voies des communications, géographie militaire et politique</i>)	53
Geografja historyczna, historja geografji, toponomastyka (<i>Géographie historique, l'histoire de géographie, et le toponomastique</i>)	55
Metodyka szkolna (<i>Méthodologie de l'enseignement</i>)	57
Podręczniki (<i>Manuels</i>)	61
Różne (<i>Divers</i>)	62
Skorowidz uwzględnionych czasopism i wydawnictw	4
Skorowidz nazwisk	64

mować w klasie I podstawowe wiadomości z geografji ogólnej, a także i z kartografji, w klasie II — życie gospodarcze na kuli ziemskiej ze szczególnem uwzględnieniem krajów, odgrywających wybitną rolę w polityce światowej, jak również i Polski.

4) Zebrani gorąco popierają myśl powołania do życia liceum typu geograficzno-przyrodniczego, wypowiedzianą na Radzie Oświecenia Publicznego w dniu 2 października r. ub.; w typie tym geografja stanowić będzie jeden z przedmiotów tworzących t. zw. „podstawę dydaktyczną“ i przeznaczyć na nią należy odpowiednio duży wymiar godzin.

Zebrani postanawiają podać powyższe rezolucje do wiadomości innych stowarzyszeń geograficznych i ogólnych stowarzyszeń nauczycielskich.

Kraków. — *Koło Geografów U. U. J.* Sprawozdanie za czas od 20. II. 1935—18. II. 1936. Walne Zgromadzenie powołało na ten okres Zarząd w następującym składzie: Prezes Czesław Trybowski, wiceprezes Jan Golec, sekr. Czmyrówna, Onyszkiewiczówna, bibl. Sendorkowa, Gajdzik, skarb. Nawratilówna, Maciejowska, gosp. Gryglewska, Ondraczek. Członkowie bez teki Gajewska, Łukaczyński.

W okresie sprawozdawczym Koło liczyło 5 członków honorowych i 81 zwyczajnych. Zebrań odbyło się 12.

Przeгляд poszczególnych agend przedstawia się następująco:

S e k c j a n a u k o w a odbyła 9 zebrań dyskusyjnych przy średniej frekwencji 16 osób, wydała drukiem II zeszyt Zbiorowych Prac (Józef Szaflarski: Morfometria jezior doliny Młynicy i niektórych jezior Wysokich Tatr z atlasem, Kraków, 1935), urządziła 4 wycieczki, a to: 1) 3-dniową prowadzoną przez Mgr. Milatę w Beskidy Śląskie, 2) 15-dniową prowadzoną przez Mgr. Trybowskiego na Pomorze, 3) 44-dniową w Alpy pod kierunkiem Mgr. Flisa, 4) 12-dniową w Tatry pod kierunkiem Dr. J. Szaflarskiego.

S e k c j a f o t o g r a f i c z n a urządziła w dniach od 19. III. do 3. V. 1935 r. II. Wystawę Fotografij Naukowych i Krajoznawczych, która dała 21.66 zł. dochodu. Wystawę zwiedziło 1.833 osób.

S e k r e t a r j a t wysłał 165 pism, otrzymał 97. Wydatki na korespondencję wyniosły 74.50 zł.

B i b l j o t e k a wzbogaciła się w okresie tej kadencji o 122 książki i 500 map 1:100 i 1:300 tys., których Koło do tej pory nie posiadało. Ogółem wydano na bibliotekę 564.04 zł. Wypożyczono 344 egzemplarzy.

S k a r b położył specjalny nacisk na ściągnięcie długów otrzymując 414.15 zł.

G o s p o d a r j a t urządził 2 imprezy, które przyniosły 540.59 zł. dochodu.

Koło utrzymywało żywy kontakt z Instytucjami Naukowymi i innymi Kołami Geograficznymi w Polsce i zagranicą.

Nanking. Powołane w roku 1934 do życia *Ch i ń s k i e T o w a r z y s t w o G e o g r a f i c z n e* publikuje kwartalnik p. t. „*Journal of the Geographical Society of China*“.

II. Zjazdy (*Congrès*).

Lmów. W kwietniu 1935 roku odbył się V Zjazd Ukraińskich Przyrodników i Lekarzy, na którym wygłoszono w sekcji geograficznej następujące referaty: *Z. Załucki*: Współczesny stan badań nad morfogenezą przedgórza karpackiego, *Polański G.*: Powstanie jarów w świetle bezwzględnej chronologii, *Tesla I.*: Wyniki ostatnich badań stratosfery, *Brygider Wł.*: Najbliższe i najpilniejsze zadania na polu ochrony przyrody, *S. Paścerna k.*: Ostatnie badania źródeł mineralnych, *W. Ohonowski*: Step wschodnio-europejski: pozatem na sekcji lekarskiej i na posiedzeniu plenarnym przemawiali: *B. Pytlyk* i *J. Makowski* na temat kiły na Huculszczyźnie oraz *W. Kubijowicz* o ludności terytorjum ukraińskiego i o zmianach w liczebności i rozmieszczeniu elementu ukraińskiego w Sowietach.

Poznań. — *Wydarnictwa Międzynarodowego Kongresu Geografów w Warszawie z r. 1934*. — Członkowie Międzynarodowego Kongresu Geograficznego, Warszawa, 1934, którzy chcą otrzymać tom I i następne wydawnictwa — *Comptes Rendus du Congrès International de Géographie, Varsovie, 1934* — zechcą w myśl okólnika Sekretarjatu M. K. G. (Poznań, Al. M. J. Piłsudskiego 12) uiścić kwotę zł. 3. na koszty przesyłki pod adresem Sekretarjatu w Poznaniu.

Sofja. — *IV. Kongres Geografów i Etnografów Słomińskich* odbędzie się w dniach od 16 do 29 sierpnia 1936 w Sofji pod protektoratem J. K. M. Borysa III, króla bułgarskiego. Obrady kongresu toczyć się będą w 8 sekcjach (sekcja I. — geodezja, kartografja, geofizyka, meteorologja, klimatologja, hydrografja, II. — geomorfologja, geologja, III. — fyto geografja, IV. — zoogeografja, V. — geografja człowieka i geografja gospodarcza, VI. — etnografja, socjologja, demografja i antropologja, VII. — geografja regionalna i metodologja geografji, VIII. — geografja historyczna i historja geografji). W czasie kongresu przewidziano krótkie wycieczki jedno względnie pół-dniowe. Po zamknięciu obrad kongresu planowane są 3 dłuższe pięcio- do siedmiodniowe wycieczki geograficzne (Rila, Rhodope i dolina Maricy; kotliny podbalkańskie; Bułgarja północna) oraz dwie etnograficzne. W czasie kongresu czynne będą dwie wystawy: kartograficzna i geograficzna, odnoszące się do Bułgarji.

Osoby, pragnące wziąć udział w zjeździe winny się zgłosić do dnia 1. IV. 1936, wyszczególniając równocześnie wycieczki. Tytuły referatów winny być zgłoszone na ręce Komitetu Organizacyjnego do 15 maja, streszczenie natomiast w rozmiarach nie przekraczających 2 stron druku należy złożyć do dnia 1. VIII. 1936.

Językami oficjalnymi Zjazdu są języki słowiańskie jakoteż angielski, francuski, niemiecki i włoski. Wkładka członkowska wynosi 300 lewów (członkowie rodzin 150).

Wszelkie sprawy, związane z kongresem załatwia p r o f. I v. B a t a k l i e v, Sofja, Uniwersytet.

III. Wiadomości drobne (*Informations courantes*).

OGÓLNE.

„*Dochodowość*“ żeglugi powietrznej. Żegluga powietrzna reprezentuje ten typ komunikacji, który bez istnienia wydatnych subwencji państwowych byłby skazany na zagładę. I tak np. w r. 1952 wyniosła dopłata ze strony skarbu państw europejskich 14,5 franka na 1 km. Wyształy samolotowe w Europie pochłonięły w latach 1950—1952 kwotę 2-eh miliardów fr.

Uboocznie zaznaczyć należy, iż zarówno kolej jak i żegluga morska również nie obchodzą się bez subwencji.

Stan produkcji miedzi. W rzedzie dawniejszych producentów miedzi znajdują się Stany Zjednoczone, Kanada i Hiszpanja. W ostatnim czasie zaszły na rynku światowym poważne przesunięcia. Wydobycie w Stanach Zjednoczonych, w Meksyku i w Hiszpanji spadło, wzrosło natomiast w Kanadzie. Zniżka wydobycia w Stanach Zjednoczonych pozostaje w związku z małą rentownością górnictwa miedzi na skutek nisko procentowości rud Arizony, Utah, Montany i Nevady, co doprowadziło do zgórą 50% ograniczenia eksploatacji (od r. 1929). Bogaty zapas rud miedzi w Chile (ok. 55% zapasu ogólno-swiatowego) pozostaje podobnie jak cała produkcja pd.-amerykańska pod silnemi wpływami kapitału Stanów Zjedn. Okoliczność ta gra dużą rolę w polityce U. S. A.

Kanada, posiadająca obfite złoża w Ontario (produktem ubocznym jest nikiel i platyna) podwoiła wydobycie od r. 1919. Jednakowoż prym w produkcji światowej wiodą pn. Rodezja i pd. Kongo, których udział w światowym wydobyciu podniósł się z 5% w r. 1920 do 25% w roku 1955.

Wydobycie przedsiębiorstw francuskich, pracujących w Jugosławiji nie gra poważniejsze roli, chociaż wzrasta. Międzynarodowy kartel miedzi dąży do ograniczenia tamtejszego wydobycia -- częściowo nawet ze skutkiem.

Zbiory zbóż i paszy na półkuli północnej. Przebieg zbiorów na półkuli północnej wykazuje w ostatnich latach znaczne różnice między Ameryką Północną a Eurazją. Zbiór europejski odznacza się stałością dla Ameryki Pn. natomiast charakterystyczne jest silne wahnięcie. Charakterystycznym jest, że wynik amerykańskich zbiorów pszenicy pozostaje bez wpływu na kształtowanie się ceny europejskiej. Silnie natomiast zaznacza się na terenie gospodarki międzynarodowej wpływ zbioru paszy, którego wyrazem są wahnięcia cen produktów zwierzęcych.

Wracając do pszenicy należy podkreślić istniejącą na terenie Ameryki Północnej hegemonję Kanady, która rozporządzając poważnemi zapasami pszenicy dyktuje cenę.

AFRYKA.

Zagadnienie budowy dróg w Afryce. Problem budowy dróg w obszarach kolonialnych należy do rzędu i najciekawszych i najtrudniejszych. Powiązanie spraw obronności danego obszaru z wymogami rentowności i z postulatami technicznymi stanowi dla poszczególnych rządów szczególnie trudne zadanie. Dlatego też w rozmaitych okolicach stosuje się indywidualne rozwiązania. I tak np. w pn. Rodezji wprowadzono w r. 1952 system budowy t. zw. „strips roads”, polegający na wycementowaniu, asfaltowaniu lub tylko umocnieniu samych kolein. Zwyczajna polna droga pokryta zostaje dwoma pasami nawierzchni, o szerokości 60 cm przy rozstępie 70 cm. W kolonjach portugalskich położono większy nacisk na rozbudowę lotnisk wzdłuż głównych szlaków. Jeszcze inaczej

rozwiązano zagadnienie komunikacji wewnętrznej w Belgijskim Kongo, przodującym zresztą w Afryce pod względem stanu dróg (5000 km trwałej nawierzchni). Oto wzdłuż głównych szos pobudowano w odległości 50—40 km lotniska, które związane siecią dróg pomocniczych z wnętrzem kraju.

W angielskiej wschodniej Afryce rozbudowano silniej sieć drogową w okolicach jeziora Wiktorja. Warto też podkreślić, że praca wykonana jedno-tonnowym samochodem w odległości 1 km równa się 300 godzinom pracy tragarza. W Abisynji sieć dróg bitych prawie nie istnieje. Jest ich kilka km w najbliższej okolicy Addis-Abeby i jedna szosa z Assab do Dessie.

Największą ilość dróg bitych mają północno-afrykańskie kolonie francuskie.

AMERYKA.

Budownictwo dróg żelaznych w Meksyku. Program rozbudowy sieci dróg żelaznych ustalony dekretem z dnia 2. XII. 1954, który prócz budowy szeregu lokalnych połączeń (w większości już wykonanych) przewidywał realizację panamerykańskiej drogi na odcinkach Meksyk—Laredo i Meksyk—Suchiata (1448 km), zostanie w b. r. w zupełności spełniony — wobec oczekiwanego wykończenia wzmiankowanego panamerykańskiego odcinka.

AZJA.

Struktura pokarmu w Japonii a w Niemczech. Pożywienie ludzkie składa się zasadniczo z węglowodanów, białka i tłuszczu. W Europie dostarczają węglowodanów ziemniaki, żyto i pszenica, w Japonii przede wszystkim ryż. Białko, spożywane w Niemczech jest w 54% pochodzenia roślinnego, w 46% natomiast zwierzęcego. W Japonii udział białka pochodzenia roślinnego dochodzi 69%. Ponieważ ryż zawiera około 50% białka mniej niżeli rośliny europejskie uzupełnia Japończyk resztę zapotrzebowania konsumpcją soi, zawierającej, dwa razy więcej białka (40%), niżeli np. europejskie rośliny strączkowe. Dzięki tej koncentracji białka soja zastępuje Japończykowi mleko. Przechodząc do konsumpcji mięsa podkreślić należy silne spożycie ryb w Japonii. Wynosi ono około 80 kg na głowę (średnio rocznie). Konsumpcja mięsa w Niemczech waha się około 50 kg na głowę wobec 18,75 kg w Polsce (średnia dla lat 1928 do 1954). W dostarczaniu białka przychodzi zatem Japonii z pomocą morze. Inaczej układają się stosunki w Europie. Z 1 tonny białka roślinnego otrzymuje Europejczyk 0,15 tonny białka zwierzęcego, czyli spożywając mięso naraża się na konieczność uprawiania 7 razy większej powierzchni dla wypasu bydła, niż gdyby konsumował bezpośrednio białko roślinne, jak to ma miejsce w Japonii.

Spożycie tłuszczu wynosi w Polsce 15,1 kg na głowę, w Niemczech 20,9 kg, w Japonii zaś 1,25 kg, przyczem tłuszcze konsumowane w Europie są w lwiej części pochodzenia zwierzęcego. Japończycy i w tym wypadku korzystają z morza (tran z ryb) względnie z tłuszczów pochodzenia roślinnego (soja).

Na tle powyższych uwag łatwo zrozumieć, dlaczego japońskie koszta wyżywienia są o połowę niższe od niemieckich, dlaczego uposażenie pracownika japońskiego jest niższe od uposażeń europejskich. Jest również rzeczą oczywistą, że skoro koszt robocizny i utrzymania jest niższy, towar wyprodukowany zostaje taniej. I tu dochodzimy do źródeł japońskiej zdolności konkurencyjnej w walce o światowe rynki zbytu. Koszt utrzymania w Japonii jest 80% niższy, niżeli w Niemczech. Nie ulega wątpliwości, że ogromną rolę gra tu nie tylko inny sposób życia, ale i wpływ położenia geograficznego, umożliwiający aprowizację z górą 60% ludności produktami morza.

W ten sposób wskazać można na Japonję, jako klasyczny przykład wpływu położenia i warunków geograficznych na rodzaj pożywienia, a pośrednio całą gospodarczą organizację państwa.

Francuska polityka naftowa. Mimo zapewnienia sobie przez Francję odbioru 25% produkcji mossulskiej (traktat w San Remo), jest ona skazana na pokrywanie własnego zapotrzebowania na środki napędowe w 5% w drodze zagranicznego zakupu. W ostatnich latach powstało na wybrzeżach francuskich 15 rafinerij o łącznej zdolności przerobu rocznego 6 milj. tonn w związku z czym import surowca podniósł się w latach 1932—1934 z 642.500 tonn do 4,502.000 t. Z 15 rafinerij 12 należy faktycznie do trustów zagranicznych. Obecnie prowadzi Francja bardzo usilne poszukiwania oleju skalnego w Marokku, co jest warunkowane względami obrony krajowej.

Zmiana nazwy Persji. Na skutek rozporządzenia rządu perskiego nosi Persja od 21 marca 1935 r. (początek roku według tamtejszego kalendarza) nazwę *I r a n u*. Persowie zwać się będą *I r a Ń c z y k a m i*.

Olej skalny na wyspie Borneo. Wzrost znaczenia brytyjskich posiadłości na wyspie Borneo pozostaje w ścisłym związku ze spadkiem wydobycia ropy naftowej w posiadłościach holenderskich. W latach 1933 do 1934 spadło wydobycie holenderskie o 4,5%, podczas gdy brytyjskie wzrosło o 6%. Niezależnie od powyższego utrzymuje się wydobycie holenderskie na poziomie około 3 razy wyższym.

Intervencja Japonji w stosunki wewnętrzno-gospodarcze Mandżurji polega na ekonomicznym orjentowaniu wysiłku rolnictwa. Najbardziej charakterystycznym przykładem planowego kierowania gospodarką rolną jest propaganda na korzyść zwiększenia powierzchni uprawy pszenicy, ograniczenia kultury szeroko rozpowszechnionej, a cierpiącej na skutek niekorzystnej koniunktury soi. Na drugim planie stoi troska o stałość waluty. Rozważa się możliwość upaństwowienia handlu zagranicznego i wprowadzenia reglamentacji.

EUROPA.

Lotnictwo i geografia. Imponujący rozwój techniki lotniczej po wojnie wywołał m. i. i wśród geografów wzrost zainteresowania dla tego najmłodszego, a tak obiecującego się zapowiadającego środka nowoczesnej komunikacji. Dlatego zwracamy uwagę na stosunkowo obszerne zestawienie dorobku biljograficznego podane w „Geographischer Anzeiger“ 1935, z. 6, pióra R. Bitterlinga.

Geografia w służbie państwa. W drugiej połowie ub. r. mianowany został w Niemczech minister *K e r r l* kierownikiem nowo utworzonej „Reichsstelle für Raumordnung“, powołanej do kontroli (i organizowania) planowania regionalnego. Równoległe założono „Towarzystwo projektu planów regionalnych i planu państwowego“.

Zaludnienie Bułgarii według spisu z r. 1934. Ostatni spis przeprowadzony w Bułgarii w r. 1934 zanotował 6,090.215 mieszkańców na obszarze 103.146 km². Odpowiada to gęstości zaludnienia 59 osób na 1 km². W stosunku do roku 1881, kiedy w Bułgarii wypadało 29 mieszkańców na km² zaznaczyło się podwojenie gęstości zaludnienia. Obecnie wykazuje naturalny ruch ludności znaczne osłabienie skoro w latach 1915—1934 stopa urodzeń obniżyła się z 20,5‰ do 9‰. Zaszły także pewne zmiany w ustosunkowaniu ludności miejskiej i wiejskiej. W r. 1900 mieszkało w miastach 20,5% ogółu zaludnienia, w roku 1934 — 21,5%.

IV. Notatki naukowe (*Notes scientifiques*).

J. SZ AFLARSKI.

Trzy najstarsze panoramy tatrzańskie. (*Les trois anciens panoramas de la Tatra*).

Znaczenie dawnych panoram Tatr dla badań nad postępowaniem znajomości tych gór polega przede wszystkim na załączonych do nich wykazach szczytów, dolin i ważniejszych punktów, wskutek czego stanowią one jedno ze źródeł dla umiejscowienia ówczesnych nazw. Współczesne

im bowiem mapy, obejmujące Tatry, poza nielicznymi wyjątkami (Czaki) nie zawierają żadnych oznaczeń szczytów i dolin, a tylko nazwy miejscowości w przyległych kotlinach.

Wśród szeregu dawnych panoram tatrzańskich trzy najstarsze powstałe na początku XVIII w., kiedy na Spiszu poczęło się budzić żywsze zainteresowanie Tatrami, stanowią grupę wyróżniającą się wzajemną zależnością, zbliżoną numeracją szczytów i tym samym punktem zdlęcia. Są to wykonane w okresie 1717—1720 r. panoramy Jerzego Buchholza młodszego, Stefana Berzeviciego oraz Antoniego Schweitzera, których krótką charakterystykę i porównanie podaję poniżej.

Najstarszą z nich jest pochodząca z r. 1717 panorama J. Buchholza młodszego, wykonana z okolic Wielkiej Łomnicy, oryginał której znajduje się w muzeum Karpackiem w Popradzie p. t. „Prospect eines Theils derer Carpathischen Gebürge von der Seite von Lomnitz“. Jest to niewielki (ok. 20 × 5 cm), ołówkowy szkic, wykonany nieudolnie z oznaczeniami przy pomocy liter i cyfr szczytami, których wykaz znajduje się u dołu. Zaznaczyć należy, że reprodukcja tej panoramy publikowana w *Jahrbuch d. Ung. Karpathen Ver. T. XL (z r. 1913)*¹⁾, różni się tak znacznie od oryginału, iż go niemal zupełnie nie przypomina. Również i nazwy szczytów oraz ważniejszych punktów, których jest ogółem 28, a które na oryginale panoramy są podane w dwu językach (łacińskim i niemieckim), w reprodukcji zostały w kilku wypadkach silnie zmienione i ograniczone tylko do nomenklatury niemieckiej. Rysunek gór bez większej wartości, tak, iż gdyby nie wykaz szczytów identyfikacja poszczególnych wierzchołków natrafiłaby na znaczne trudności.

Późniejsza od niej panorama S. Berzeviciego z r. 1719 nie była do ostatnich czasów zupełnie znana. Z badań R. Webera nad manuskryptem opisu Tatr J. Buchholza starszego z r. 1719 w Bibliotece Narodowej w Budapeszcie¹⁾, do którego miała przynależeć powyższa panorama, wiadomo było o jej istnieniu, ale uważano ją za zaginioną. Oryginał udało mi się przy okazji poszukiwań nad mapami spiskimi odnaleźć przypadkowo we Wiedniu w zbiorze rycin „Albertina“.

Panoramę tą opisałem i porównałem szczegółowo z jej poprzedniczką na innym miejscu²⁾, tu ograniczę się tylko do podania ogólnych danych. Posiada ona stosunkowo znaczne wymiary (140—21 cm), a ilość oznaczonych szczytów i dolin (ogółem 45) jest znacznie większa, niż w panoramie Buchholza. Niestety dołączony zapewne do niej spis nazw zaginął, wskutek czego brak nam cennego materiału do ówczesnej nomenklatury tatrzańskiej. Dokładność wykonania i oddanie wysokości zwłaszcza w części wysokogórskiej są niemal bez zarzutu. Na panoramie wykonanej akwarelą w kolorze zielonym wydzielono trzema czerwonymi liniami regjony łąk, lasów, kosówki i skał.

Trzecia nieznaną zupełnie dotychczas panorama Tatr, której bardzo zmniejszoną reprodukcję załączam powyżej, znajduje się w muzeum Kar-

¹⁾ Reprodukacja też we Wierchach, 1955 i Wiadomościach Służby Geograficznej, 1954, z. 4.

¹⁾ Th. P o s e w i t z: Aus alten Zeiten in der Tatra. Jb. d. Ung. Karpath. Ver. T. XL. 1913.

²⁾ J. S z a f l a r s k i: Nowoodkryta panorama Tatr z r. 1719. Wiadomości Służby Geograficznej, 1954, Nr. 4.

packiem we Wielkiej (Vel'ka) na Spiszu. Autorem jej jest Antoni Schweitzer, jak to wynika z tekstu załączonego do panoramy, towarzysz Buchholza w wycieczce po Tatrach. Rok jej powstania nie jest podany, ale wykonanie jej i tekst dołączony świadczą, że jest ona współczesną dziełem Buchholza.

Panorama ta jest malowana akwarelą w odcieniu niebieskim, tylko dolne partje są ciemne, niemal czarne; pozatem kolorowo zaznaczono na jej brzegach kwiaty i kozice. Co się tyczy rysunku gór, to uderza w niej, podobnie jak i w panoramie Buchholza, znaczne ich przewyższenie, chociaż odmiennie jak w tamtej cechuje ją raczej zaokrąglenie szczytów, widoczne zwłaszcza w dolnej części u stóp Tatr. Podobieństwo do panoramy Buchholza jest bardzo znaczne, przedewszystkiem co się tyczy wyróżnienia grup szczytów oraz charakterystycznego przewyższenia pagórków spiskich. Różnic jednak niebrak zwłaszcza odnośnie do rysunku szczytów, w których niema przesadnego uwydatniania skał; lepiej oddane



Panorama Tatr A. Schweitzera. Oryg. w muzeum Karpackiem we Vel'kej.

niż u Buchholza są doliny, przedewszystkiem Staroleśna i Kieżmarska, natomiast dolina Kamiennego Stawu jest dalej błędnie zaznaczona i nie dorównuje rysunkowi Berzeviciego. Podobnie cała grań Bielskich Tatr jest w przeciwieństwie do Buchholza (gdzie jest przesadnie wydłużona) silnie skrócona. Ogółem, co się tyczy rysunku gór, panorama powyższa stanowi przejście między prymitywnym szkicem Buchholza a szczegółem dziełem Berzeviciego.

Panorama Schweitzera, podobnie jak i poprzednie, została wykonana z okolic Wielkiej Łomnicy, skąd roztacza się najlepszy widok z całej kotliny spiskiej na pasmo Tatr. Świadczy o tem jej tytuł „Montes Carpatici qualiter sese Lomnitzae sistunt“. Lista szczytów i dolin obejmuje 29 pozycyj. Do każdej nazwy dodano przeważnie dokładniejsze wyjaśnienie jej pochodzenia. Główne objaśnienia i tytuł są podane w języku łacińskim, dla orjentacji dodano nazwy niemieckie szczytów, pisane gotykiem. Jest faktem, że wykazy szczytów i wszystkie objaśnienia są w obu panoramach identyczne; to też rozstrzygnięcie, który z nich jest wcześniejszy, byłoby trudne, gdybyśmy w objaśnieniach do panoramy Schweitzera nie mieli wskazówki, że oba dzieła należy traktować równorzędnie. Buchholz wspomina w objaśnieniu tyczącem się Steżek nad dol. Kieżmarską, że znalazł tam ołów (*mineram plumbi*), natomiast Schweitzer zaznacza, że uczynili to „towarzysze wycieczki rektorowie (szkół)

w Wielkiej Łomnicy i Huncowcach“. Z powyższych danych wynika wiadomość o jakiejś bliżej nieznaney wycieczce w Tatry, w której brali udział Buchholz i Schweitzer. Prawdopodobnie wynikiem tej wycieczki są obie panoramy, a Buchholz jako znawca Tatr, sporządził zapewne opis panoramy, z którego skorzystał Schweitzer.

Wobec braku danych, trudno obecnie jest stwierdzić, czy w wycieczce tej brał udział i Berzevici, który mógłby być wspomnianym rektorem z W. Łomnicy. Badania w archiwach spiskich rozstrzygną te wątpliwości i być może pomogą do wyjaśnienia związku, jaki łączy powyższe panoramy z opisem Tatr Buchholza starszego.

R É S U M É.

L'article donne une courte description et l'analyse des trois plus anciens panoramas de la Haute Tatra. L'un fut exécuté par G. Buchholz en 1717, l'autre par S. Berzevici en 1719 et le troisième par A. Schweitzer à la même époque. L'original du panorama de Buchholz se trouve à Poprad, celui de Berzevici (découvert par l'auteur) à Vienne (Autriche) et celui de Schweitzer à Vel'ka près Poprad.

Chaque panorama comprend la chaîne de la Haute Tatra depuis Patria sur Szczyrbskie Jezioro jusqu'à la Spiska Magóra. Cependant que le panorama de Berzevici est d'une exactitude irréprochable, les autres sont trop surélevés et moins bien exécutés. Par leur comparaison nous pouvons reconnaître qu'ils sont identiques quant à l'indication et spécification des sommets de la Haute Tatra.

V. Recenzje (*Comptes-rendus*).

Ogólne:

Stan i potrzeby nauki polskiej o Śląsku. Praca zbiorowa pod redakcją R o m a n a L u t m a n a. Katowice, Instytut Śląski, 1936, str. 526.

„Stan i potrzeby nauki polskiej o Śląsku“ bilansują dotychczasowy dorobek. Równocześnie kreślą program prac na najbliższą i dalszą przyszłość. M. Książkiewicz, E. Passendorfer i T. Bocheński referują geologię, A. Kozłowska i A. Czudek — botanikę i zoologię, A. Wrzosek i B. Olszewicz — geografję i kartografję, K. Stołyhwo i L. Sedlaczek-Komorowski — antropologję, M. Gładysz — etnografję, K. Nitsch — językoznawstwo, W. Ogrodziński — piśmiennictwo, J. Kostrzewski — prehistorję, K. Piotrowicz — historję, M. Gębarowicz — historję sztuki, W. Olszewicz — stosunki gospodarcze i społeczne, E. Kostka — stosunki prawne i demograficzne. Każda rozprawa cytuje bogatą literaturę i umożliwia szybkie zorientowanie się w stanie odnośnej gałęzi wiedzy. Mimo dużej liczby współpracowników udało się Redakcji zachować daleko posuniętą jednolitość dyspozycyjną co całości wyszło na dobre. Dzieło ma niespornie w zakresie opracowanych gałęzi nauki charakter pierwszorzędnego kompendjum. W. O.

Geografia regionalna:

1. Stanisław Hupka-Feliks Ossowski-Stanisław Tabeński. *Budownictwo ludowe w powiecie ropczyckim w Małopolsce*, przygotowała do druku Jadwiga Klimaszewska.

2. Tadeusz Seweryn. *Krakowskie Klejnoty Ludowe*. (Wydawnictwo Muzeum Etnograficznego w Krakowie, Nr. 7 i 8), Kraków, 1935.

Wydawnictwo pierwsze jest holdem — rzechy można — złożonym pamięci nieodżałowanego S. Hupki. Materiał zebrany przez tego badacza poddano identyfikacji w terenie, a dzięki niestrudzonej energii Dyrekcji Muzeum i przychylnemu stanowisku Ministerstwa W. R. i O. P. zebrano fundusze, które pozwoliły na podjęcie publikacji. Omawia ona kolejno

zarys osadnictwa, plan zagrody, plany chat, ich chronologję i zasięgi, analizując poszczególne elementy. Osobny rozdział poświęcono budynkom gospodarskim, zdobnictwu i ornamentyce oraz najbliższemu otoczeniu zagród.

Zupełnie specjalną wartość reprezentuje dział tablic (28) zawierających plany zdjęte przez inż. arch. S. T a b e Ń s k i e g o. Nie sposób pominąć milczeniem zdjęcia fotograficzne autorstwa Ilupki, jako przedstawiające dzisiaj wprost niezwykłą wartość naukową.

Studjum T a d. S e w e r y n a, ogłoszone „z funduszu dostarczonego przez dyr. S. U d z i e l ę”, dotyczy zagadnień zrzadka — jak dotąd — opracowywanych przez naukę polską. Autor zdołał dać przejrzysty zarys krakowskiego jubilerstwa ludowego — omawia następnie tworzywo, poczem przechodzi do dyskusji klejnotów według rodzajów. Rozprawa jest wspaniale ilustrowana i stanowi cenny przyczynek dla poznania ginącego — w powodzi tandety fabrycznej — rodzimego przemysłu ludowego.

R a f a ł M a l c z e w s k i. *Tatry i Podhale*. Poznań. Wegner. 1955, str. 207.

I przyroda i człowiek Malczewskiego żyją. Wiąź coś się dzieje. Autor nie opowiada a opisuje. Opis zaś nie jest tworem imaginacji literata, a sprawozdaniem zimnego — niezainteresowanego — obserwatora. Zato akcja raz toczy się żywiej to znów i nową jej omdlewa. Spędzamy na Podhalu i w Tatrach rok cały. Autor zaznajamia z wpływem jego pór na życie, krajobraz, gospodarke. Cofa się wstecz w lata i czasy dawniejsze. Na ich tle jaśniej i wyraziściej kreśli ewolucję psychologiczną mieszkańca i tłumaczy genezę jego postawy życiowej. Staranny dobór pięknych ilustracyj zawsze dowcipnie i trafnie związanych z barwnym a jedynym tekstem wpływa dodatnio na zwartość książki. Literaturze tatrzańskiej przybyła nowa — a chociaż inna — tem wartościowsza cegiełka.

M i c h a ł T a r n o w s k i. *Cejlon. Wyspa rajska*. Książnica-Atlas, Lwów—Warszawa, 1956. Str. 160.

Jest to dalszy ciąg dziennika podróży tegoż autora pt. *Zamarle stolice Cejlonu*, przyczem obydwie części uzupełniają się. O ile bowiem część pierwsza dotyczy przeszłości i zabytków egzotycznej wyspy, o tyle jej kontynuacja zajmuje się prawie wyłącznie współczesnością. W słowach prostych, niewyszukanych, stylem barwnym i lekkim stara się autor wywołać u czytelnika mirażę piękną i przepychu przyrody cejlońskiej, bogactwa tropikalnej roślinności, piękna niebotycznych gór i wprowadzić w swoistą atmosferę tego kraju.

J a n u s z M e i s s n e r i T a d e u s z M i l e w s k i. *W krainie lęku i pragnienia*. Książnica-Atlas, Lwów—Warszawa. 1955. str. 158.

Nakładem Książnicy-Atlasu ukazała się druga część wydanej w roku ubiegłym, b. przychylnie przyjętej przez krytykę, książki J. Meissnera i T. Milewskiego p. t. „Przez ergi i hammady Sahary”. Nosi ona tytuł: „W krainie lęku i pragnienia” i stanowi pośrednio dalszy ciąg opisu podróży autorów w głąb Sahary, przez Rio del Oro, Hoggar i kopalnie soli w Taudeni, oraz ich powrót z uwzględnieniem mało dotychczas znanych oaz Kuffra, Cyrenaiki i wreszcie — Marokko, gdzie jeszcze kilka lat temu wrzały walki z krajowcami.

W przeciwieństwie do pierwszej części, raczej opisowej, druga składa się głównie z szeregu opowieści, osnutych na tle autentycznych zdarzeń. Opowieści te, barwnie napisane i przykuwające uwagę czytelnika niczem awanturniczy, egzotyczny film w najlepszym rodzaju, stanowią nadzwyczaj pociągającą, ciekawą i pożyteczną lekturę nie tylko dla młodzieży, ale również i dla starszych. Sceny bitew, bohaterska twarda służba w Legji Cudzoziemskiej, romantyczne przygody wodzów targijskich, opowiadania o wyprawach karawan do odległych kopalni soli, przeplatają się z barwnymi opisami starożytnych miast, oaz i krajów o ciekawej historii.

n.

Hydrografia:

K a z i m i e r z Ł o m n i e w s k i. *Zjawiska i okres lodowy w prawym dorzeczu górnej Wisły*. Sprawozdanie Dyrekcji Państw. Gimn. im. Króla Jana III. Sobieskiego w Wejherowie za rok szkolny 1934/35. Wejherowo, 1935, str. 65/110.

Rozprawa obejmuje okres 18 zim (1910/11—1927/28) i rozpatruje czas pojawiania się, trwania i ustępowania względnie zaniku śryżu, pokrywy lodowej, ruszanie lodów oraz występowania zatorów, co ilustruje kilkanaście map.

Geografia gospodarcza:

D. F a u c h e r. *Géographie Agraire, types de cultures*. Lisbonne, 1935, str. 125.

Książka powstała na tle wykładów, które autor, profesor Uniwersytetu w Tuluzie, wygłosił w roku 1935, w Instytucie Nauk Ekonomicznych w Lizbonie. D. Faucher w swojej pracy przedstawia typy kultur rolnych, ujęte w cykl ewolucyjny. Od zbieraczy krajów tropikalnych, po przez kultury wędrownie, przenoszące się z miejsca na miejsce w poszukiwaniu terenów niewyjałowionych przez uprawę, dalej po przez kultury trwałe, oparte na systemie dwupolowym i trójpolowym, autor przechodzi do kultur ciągłych, bezgorowych, będących bądź rezultatem wzmoczonej pracy na roli, związanej z wielkimi wysiłkami fizycznymi człowieka, bądź też rezultatem płodozmianu, opartego na podstawach naukowych, wreszcie do kultur handlowych i wielkich plantacyj na potrzeby przemysłu, możliwych od chwili wprowadzenia komunikacji nowoczesnej.

Wielką wartością książki jest wybitnie geograficzne ujęcie skomplikowanego tematu. We wszystkich transformacjach kultur rolnych D. Faucher umie zawsze na plan pierwszy wydobyc wpływ środowiska fizycznego, wykazać rolę człowieka jako czynnika passywnego i aktywnego jednocześnie, abstrahując od momentów historycznych w ścisłym tego słowa znaczeniu.

Książka prof. Fauchera jest oparta na obszernej literaturze tematu. Doskonała konstrukcja całości oraz jasność i barwność wykładu znakomicie ułatwiają czytelnikowi śledzenie za wywodami autora. *W. R.*

Geografia historyczna i toponomastyka:

K s. S t a n i s ł a w K o z i e r o w s k i. *Atlas nazw geograficznych Słowiańszczyzny Zachodniej*. (Badania geograficzne. Prace Instytutu Geograficznego Uniwersytetu Poznańskiego, wydane pod kierunkiem Stanisława Pawłowskiego. Wydanie osobne). Zeszyt 1: Słupsk, Kołobrzeg, Piła, Szczecin, podz. 1:500.000, zeszyt 2 b: Rugja, podz. 1:100.000. Poznań, 1934 i 1935.

Pierwszy zeszyt wzmiankowanego w nagłówku wydawnictwa ukazał się w czasie Międzynarodowego Kongresu Geografów w Warszawie w r. 1934 i wywołał potężne wrażenie, dokumentując naukowo pierwotny stan posiadania polskiego. Z tego zatem punktu widzenia monumentalne dzieło Poznańskiego Instytutu Geograficznego spełniło swe zadanie w sposób godny najwyższego uznania. Wydany obecnie zeszyt drugi jest rewelacją nawet dla przeciętnego inteligenta polskiego. Życzyłby sobie należało, ażeby znaleziono formy i drogi możliwie szerokiego kolportażu dzieła nieustrudzonego ks. Kozierowskiego, który wspólnie z prof. Pawłowskim i instytucjami finansującymi druk — dobrze zasłużył się sprawie polskiej.

Przedpłata roczna wynosi 6— zł., cena pojedynczego zeszytu 60 gr., podwójnego 120 zł.

Redaktor odpowiedzialny: Dr. Wiktor Ormicki.

Nakładem Księgarni Geograficznej „ORBIS“, Kraków-Dębniki, Barska 41
 Oddito w Tłoczni Geograficznej „Orbis“ w Krakowie pod zarządem Pawła Czuja.