

## 116. *Prunus spinosa* L. — Śliwa tarnina, tarnina

Tarnina występuje prawie w całej środkowej, południowej i zachodniej Europie. Na północy obejmuje swym zasięgiem Irlandię, Szkocję i południową Skandynawię po 60° - 61° szerokości geograficznej północnej, a w Związku Radzieckim północna granica przebiega przez południową część republiki Łotewskiej i okręgi: Pskowski, Witebski, Smoleński, Moskiewski oraz Władimirski aż do górnej Wołgi i Kamy. Na południu sięga po północno-zachodni Iran i północną Turcję, a następnie obejmując cały półwysep Bałkański i Apeniński, a także Sycylię, Sardynię i Korsykę dochodzi do południowo-zachodniej części półwyspu Iberyjskiego. Na wschodzie granica zasięgu *P. spinosa* dociera prawie do Uralu, a na zachodzie do środkowej Portugalii. Wyspowe stanowiska znane są z południowej Turcji, z północno-zachodniej Afryki i z południowej Hiszpanii; najdalej na wschód wysunięte stanowisko tarniny znajduje się na północny zachód od Morza Aralskiego, w Mugodżarach.

*P. spinosa* rozpowszechniona jest na niżu, a w górach sięga do górnej granicy buka; jej najwyższe stanowiska podawane są z Kaukazu — 1600 m n.p.m. (Mirzašvili, 1965, w Dendroflora Kavkaza, 4), z południowego Tyrolu — 1360 m n.p.m. (Hegi, 1922, Ill. Fl. v. Mitteleur., 4, 2), z Turcji — 1350 m n.p.m. (Browicz, 1972 w Flora of Turkey, 4), z Tatr Zachodnich — 1100 m n.p.m. (Pawłowski, 1956, Flora Tatr, 1) i z Górnej Bawarii — 1100 m n.p.m. (Hegi, l. c.).

Mapy ogólnego zasięgu *P. spinosa* sporządzili ostatnio: S. J. Sokolov (1954, Derevia i kustarniki SSSR, 3) oraz H. Meusel, E. Jäger, E. Weinert (1965, Vergleichende Chorologie der Zentraleuropäischen Flora). Punktowe, regionalne mapy opublikowali: dla Wielkiej Brytanii F. H. Perring i S. M. Walters (1962, Atlas of the British Flora), dla Skandynawii E. Hultén (1971, Atlas över växternas utbredning i Norden), dla Turcji K. Browicz (l. c.) i dla republiki Białoruskiej N. V. Kozłovskaja i V. I. Parfenov (1972, Chorologia flory Belorussii).

*P. spinosa* jest gatunkiem światłożądnym, ciepłolubnym, dobrze znoszącym susze i chłody. Występuje w zaroślach, na miedzach, na pastwiskach, na skarpach i na słonecznych zboczach dolin rzecznych, a także na skałach wapiennych. Często też rośnie na brzegach lasów; w głąb lasów wchodzi rzadko. We wschodniej części zasięgu tworzy zwykle gęste zarośla, przeważnie w strefie lasostepów. Najlepiej odpowiadają jej gleby żyzne, mineralne, gliniaste z dużą zawartością wapnia. Zalicza się ją do gatunków charakterystycznych dla klasy *Querceto-Fagetea* (Oberdorfer, 1949, Pflanzensoziologische Exkursionsflora).

Tarnina charakteryzuje się dużą zmiennością morfologiczną wielu cech, jak np.: forma wzrostu, wielkość i barwa kwiatów, wielkość owoców, grubość cierni oraz stopień owłosienia pędów i liści. W związku z tym wyodrębniono u niej cały szereg podgatunków, odmian i form (Domin, 1945, O preměnlivosti trnky (*Prunus spinosa* L.). Rozpr. České Akad. Věd. Umeni, 54/27).

W Polsce *P. spinosa* rośnie na terenie całego kraju, zarówno na niżu, jak i w niższych położeniach górskich. Najwyżej położone stanowiska notowano w Bieszczadach Zachodnich — Wołosań do 1045 m n.p.m. (Jasiewicz, 1965, Monogr. Botan., 20), na Wzniesieniu Gubałowskim — Dziadówka do 860 m n.p.m. (Grodzińska, Panczer-Kotejowa, 1960, Monogr. Botan., 11, 1), w Sądecczyźnie — nad doliną Obidzką do 850 m n.p.m. (Pawłowski, 1925, Geobotaniczne stosunki Sądecczyzny), w Paśmie Policy — Zubrzyca Górna do 795 m n.p.m. (Stuchlikowa, Stuchlik, 1962, Fragm. Fl. et Geobot., 8, 3) i w Gorcach — Marszałek do 760 m n.p.m. (Kornaś, 1957, Monogr. Botan., 5).



Podobnie jak na całym obszarze swego zasięgu, tak i u nas, tworzy tarnina zarośla na obrzeżach lasów, głównie liściastych (np. *Potentillo albae-Quercetum*), a rzadziej iglastych. Ponadto rośnie na zboczach w mezofilnych i kserotermicznych zaroślach zaliczanych do rzędu zespołów *Prunetalia spinosae*. Wchodzi także w skład zespołu ciepłolubnych zarośli ze związku *Berberidion*. Z Bielinka nad Odrą podano ją z zarośli z udziałem dębu omszonego, zaliczonych do zespołu *Querceto-Lithospermetum subboreale* (Celiński, Filipek, 1957, Ochr. Przyr., 24; 1958, Badania nad Polską Zachodnią, 4).

Mapa rozmieszczenia *P. spinosa* w Polsce nie była dotąd opracowana.

Blackthorn occurs almost throughout the whole of central, southern and western Europe. In the north it covers with its range Ireland, Scotland and southern Scandinavia up to 60 - 61° of latitude North, and in the Soviet Union the northern boundary runs through the southern part of the Latvian republic and the regions of Pskov, Vitebsk, Smolensk, Moscow and Vladimir to the upper Volga and Kama. In the south it reaches northwestern Iran and northern Turkey and then it covers the whole of the Balkan and Apennine peninsulas including Sicily, Sardinia and Corsica and attains the southwestern part of the Iberian peninsula. In the east the range of *P. spinosa* almost attains the Urals and in the west central Portugal. Isolated stands are known from southern Turkey and north eastern Africa as well as from southern Spain. The most easterly stand of blackthorn is to be found northwest from the Aral sea in Mugodzhary.

*P. spinosa* is common in the lowlands and in the mountains attains the upper limit of beech. Its most elevated stands were reported from the Caucasus — 1600 m (Mirzašvili, 1965, in Dendroflora Kavkaza, 4), from southern Tirol — 1360 m (Hegi, 1922, Ill. Fl. v. Mitteleur., 4, 2), from Turkey — 1350 m (Browicz, 1972, in Flora of Turkey, 4), from the western Tatras — 1100 m (Pawłowski, 1956, Flora Tatr, 1) and from Upper Bavaria — 1100 m (Hegi, l. c.).

Maps of the general range of *P. spinosa* have been recently prepared by S. J. Sokolov (1954, Derevia i kustarniki SSSR, 3) and by H. Meusel, E. Jäger, E. Weinert (1965, Vergleichende Chorologie der Zentraleuropäischen Flora). Regional point maps have been published for Great Britain by F. H. Perring and S. M. Walters (1962, Atlas of the British Flora), for Scandinavia by E. Hultén (1971, Atlas över växternas utbredning i Norden), for Turkey by K. Browicz (l. c.) and for the Bialorussian republic by N. V. Kozlovskaja and V. I. Parfenov (1972, Chorologia flory Belorussii).

*P. spinosa* is a light demanding, thermophilous species well sustaining drought and colds. It occurs in thickets, along hedgerows, on pastures, on escarpments and on sunny slopes of river valleys as well as on limestone rocks. It also frequently grows on forest edges, but rarely enters deep into the forest. In the eastern part of the range it usually forms dense thickets, primarily in the forest-steppe regions. It grows best on rich mineral clayey soils with high calcium content. It is considered as a species characteristic for the class *Querceto-Fagetea* (Oberdorfer, 1949, Pflanzensoziologische Exkursionsflora).

Blackthorn is characterized by a considerable morphological variability of many characters such as habit, size and colour of flowers, size of fruits, thickness of the thorns and the degree of pubescence of shoots and leaves. As a result several subspecies, varieties and forms have been recognized within it (Domin, 1945, O přeměnlivosti trnky (*Prunus spinosa* L.) Rozpr. České Akad. Véd. Umeni, 54/27).

In Poland *P. spinosa* grows throughout the country, both in the lowlands and in the lower reaches of the mountains. The most elevated stands have been reported from the Western Bieszczady — Wołosań up to 1045 m (Jasiewicz, 1965, Monogr. Botan., 20), on the Gubałowskie Upland — Dziadówka up to 860 m (Grodzińska, Pancer-Kotejowa, 1960, Monogr. Botan., 11, 1), in Sądeczyzna on the Obidzka Valley up to 850 m (Pawłowski, 1925, Geobotaniczne stosunki Sądeczyzny), in the Polica Range — Zubrzyca Górna up to 795 m (Stuchlikowa, Stuchlik, 1962, Fragm. Fl. et Geobot., 8, 3) and in the Gorce — Marszałek up to 760 m (Kornaś, 1957, Monogr. Botan., 5).

Similarly as throughout the whole range, in our country it also forms thickets on forest edges, primarily deciduous ones (eg. *Potentillo albae-Quercetum*) and more rarely coniferous. Besides it also grows on slopes in mesophyllic and xerothermic thickets included in the order of associations *Prunetalia spinosae*. It participates also in the association of thermophilous thickets from the alliance *Berberidion*. From



Bielinek on the Oder it has been reported from thickets with the participation of *Quercus pubescens* included in the association *Querceto-Lithospermetum subboreale* (Celiński, Filipek, 1957, Ochr. Przyr., 24; 1958, Badania nad Polską Zachodnią, 4).

A map of distribution of *P. spinosa* in Poland has not been prepared before.

Тёрн распространен почти по всей Центральной, Южной и Западной Европе. На севере в его ареал входят Ирландия, Шотландия и южная Скандинавия (до 60 - 61° с.ш.), а в Советском Союзе северная граница ареала проходит через южную часть Латвийской ССР, Псковскую, Витебскую, Московскую и Владимирскую области, достигая верхнего течения Волги и Камы. На юге доходит до северо-западного Ирана и свевенной Турции, а затем включает полностью Балканский и Апенинский полуострова, а также Сицилию, Сардинию и Корсику, доходя до западной части Пиренейского полуострова. На востоке граница ареала подходит почти к Уралу, на западе — к центральной Португалии. Островные местонахождения вида известны из южной Турции, северо-западной Африки и южной Испании. Самое восточное местонахождение тёрна зарегистрировано на северо-западе от Аральского моря, в Мугуджарах.

Тёрн растет на низменностях, поднимаясь в горах до верхней границы бука; его самые высокие зарегистрированные местонахождения: на Кавказе — 1600 м над ур. м. (Мирзашвили, 1965, Дендрофлора Кавказа, 4), в южном Тироле — 1360 м (Hegi, 1922, Ill. Fl. v. Mitteleur., 4, 2), в Турции — 1350 м (Browicz, 1972, Flora of Turkey, 4), в Западных Татрах — 1100 м (Pawłowski, 1956, Flora Tatr, 1), в Горной Баварии — 1100 м (Hegi, l. c.).

В последнее время составлены карты общего распространения вида (Соколов, 1954, Деревья и кустарники СССР, 3; Meusel, Jäger, Weinert, 1965, Vergleichende Chorologie der Zentraleuropäischen Flora). Опубликованы также региональные точечные карты: для Великобритании (Perring, Walters, 1962, Atlas of the British Flora), Скандинавии (Hultén, 1971, Atlas över växternas utbredning i Norden), Турции (Browicz, l. c.), Белорусской ССР (Козловская, Парфенов, 1972, Хорология флоры Белоруссии).

*P. spinosa* — вид светолюбивый и теплолюбивый, хорошо переносящий засуху и холода. Растет в зарослях, на межах, на пастбищах, на откосах и на солнечных склонах долин, а также на известковых скалах. Часто растет, кроме того, на лесных опушках, редко заходя вглубь леса. В восточной части ареала, преимущественно в зоне лесостепи, обычно образует густые заросли. Больше всего виду соответствуют почвы плодородные, минерализованные, глинистые, с большим содержанием извести. Относится к видам характерным для класса *Querceto-Fagetea* (Oberdorfer, 1949, Pflanzensoziologische Exkursionsflora).

Тёрн характеризуется большой изменчивостью многих морфологических признаков, как например, форма роста, размеры и окраска цветков, величина плодов, толщина колючек и степень опушения веточек и листьев. В связи с этим выделен ряд подвидов, разновидностей и форм (Domin, 1945, O přeměnlivosti trky (*Prunus spinosa* L.) Rozpr. České Akad. Véd. Umeni, 54, 27).

В Польше произрастает на территории всей страны — как на низменностях, так и на нижних ярусах гор.

Самые высокие местонахождения вида отмечены в Западных Бещадах (Волосань) — 1045 м над ур. м. (Jasiewicz, 1965, Monogr. Botan., 20), на Губаловской возвышенности (Дзялудка) — 860 м (Grodzińska, Pańcer-Kotejowa, 1960, Monogr. Botan., 11, 1), в Сондечизне (над долиной Обидзки) — до 850 м (Pawłowski, 1925, Geobotaniczne stosunki Sądeczyzny), на хребте Полицы (Зубжица Гурна) — 795 м (Stuchlikowa, Stuchlik, 1962, Fragm. Fl. et Geobot., 8, 3) и в Горцах (Маршалек) — до 760 м (Kornaś, 1957, Monogr. Botan., 5).

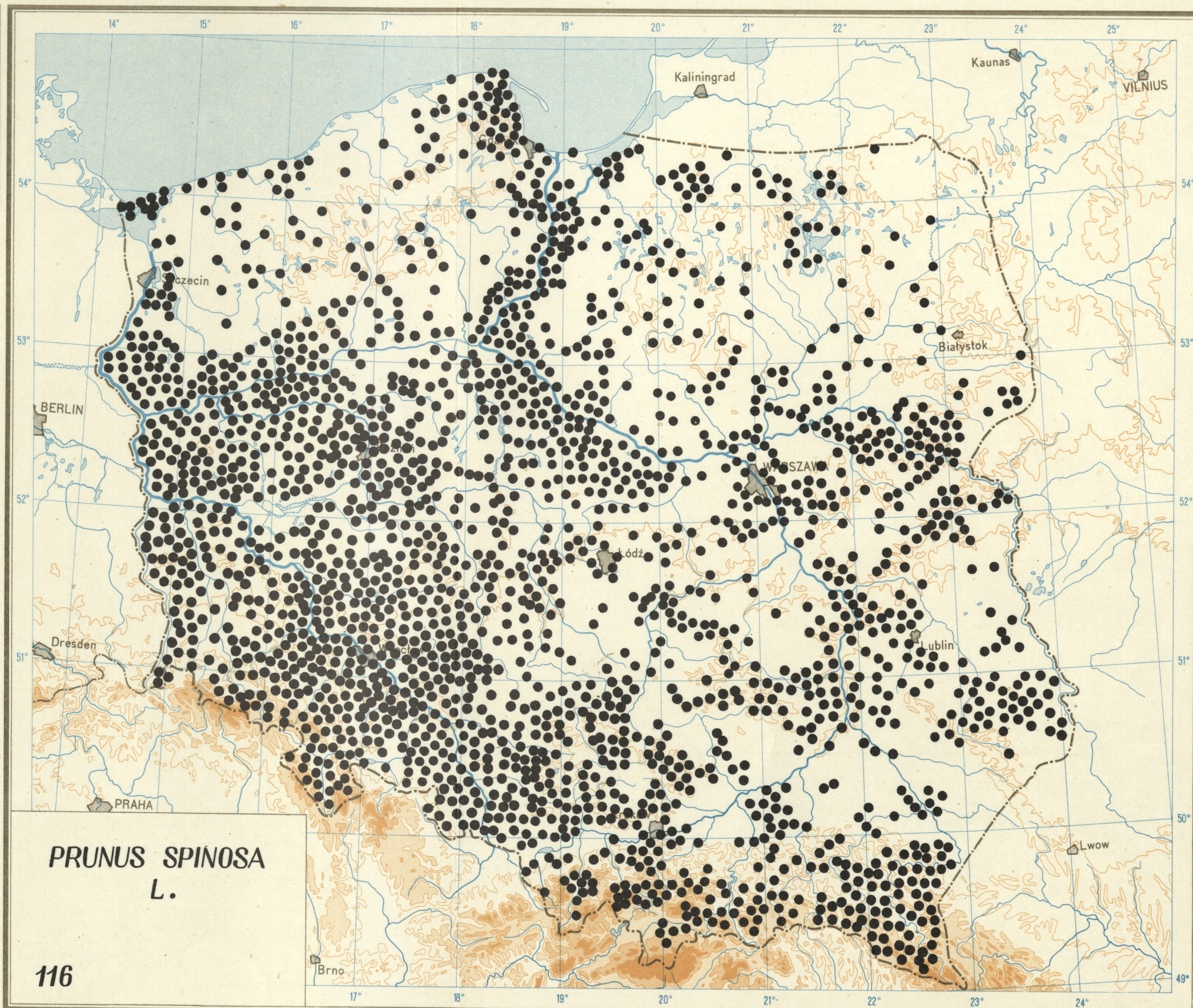
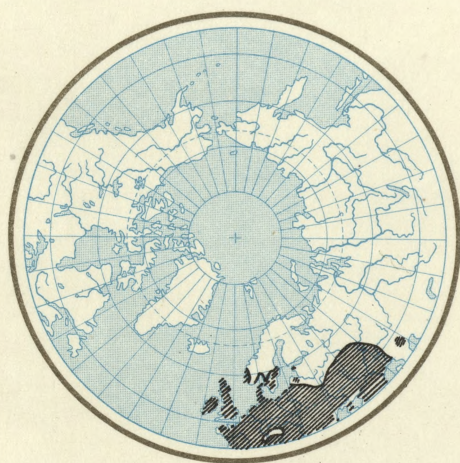
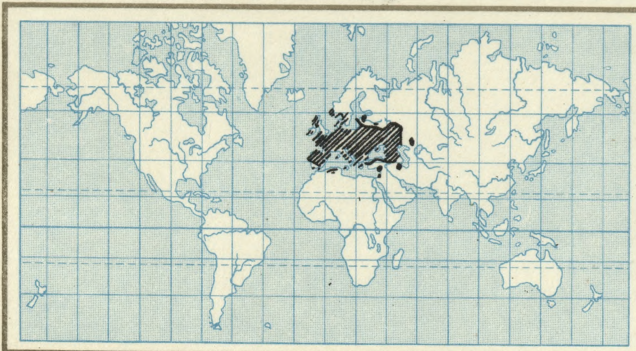
Как и на всем протяжении своего ареала, так и у нас тёрн образует заросли на лесных опушках, преимущественно лиственных (например, *Potentillo albae-Quercetum*), реже хвойных лесов. Кроме того, растет на склонах в мезофильных и ксеротермических зарослях, относимых к порядку *Prunetalia spinosae*. Входит также в состав теплолюбивых зарослей из союза *Berberidion*. В Белинке над Одрой тёрн отмечен в заросли с участием дуба пушистого, относимой к ассоциации *Querceto-Lithospermetum subboreale* (Celiński, Filipek, 1957, Ochr. Przyr., 24; 1958, Badania nad Polską Zachodnią, 4).

Карта размещения тёрна в Польше до сих пор не была составлена.









*PRUNUS SPINOSA*  
L.

116





PRUNUS SPINOSA L.

116