

### 53. *Salix hastata* L. — Wierzba oszczepowata

Rozległy zasięg *S. hastata* przypada w głównej mierze na subarktyczne rejony Europy, Azji i Ameryki Północnej. Występuje ona mniej lub bardziej obficie począwszy od Danii, poprzez północną Skandynawię, północną Syberię, aż do Kamczatki, a stąd wzdłuż wybrzeży Morza Ochockiego dochodzi do gór południowej Syberii. Dysjunktywny charakter posiada zasięg wierzby oszczepowatej w środkowej i zachodniej Europie, gdzie gatunek ten związany jest przede wszystkim z pasmami górskimi. Na kontynencie amerykańskim rośnie niemal na całej Alasce i w północno-zachodnich prowincjach Kanady, a ponadto na szeregu odizolowanych, górskich stanowiskach, aż po zachodnie rejony stanu Wyoming.

Rozmieszczenie pionowe *S. hastata* uzależnione jest w dużej mierze od szerokości geograficznej. Na północy gatunek ten występuje zwykle na niżu, podczas gdy bardziej południowe stanowiska znajdują się przeważnie na znacznych wysokościach. Maksimum wysokościowe — około 2500 m n.p.m. osiąga w Alpach (Skvortzov, 1968, Ivy SSSR); w Tatrach dochodzi do 2140 m n.p.m. (Pawłowski, 1969, Flora Tatr, 1).

Ogólny zasięg *S. hastata* opracowany został przez A. Skvortzova (l. c.) i E. Hulténa (1968, Flora of Alaska).

W Polsce wierzba oszczepowata znana jest wyłącznie z Tatr i podawana była z północnych zboczy Giewontu, północnych stoków Błyszcz, z rejonu Pyszniańskiej Przełęczy i Pysznej Hali. Jak przypuszcza B. Pawłowski (l. c.) do *S. hastata* mogą odnosić się również podane przez F. Berdaua (1890, Flora Tatr, Pienin i Beskidu Zachodniego) stanowiska *S. arbuscula* z Kominów Tylkowych i Kopy Magury. Za niezupełnie pewne uważa ten sam autor dane o występowaniu wierzby oszczepowatej nad Morskim Okiem.

W Tatrach *S. hastata* rośnie w zacienionych, wilgotnych dolinkach, w szczelinach skalnych, wśród zarośli kosówki itp. Według B. Pawłowskiego (l. c.) większość stanowisk tatrzańskich tej wierzby związana jest z podłożem wapiennym.

The extensive range of *S. hastata* covers primarily the subarctic regions of Europe, Asia and North America. It occurs more or less abundantly from Denmark, through northern Scandinavia, northern Siberia till Kamchatka, and from there along the shores of the sea of Okhotsk to the mountains of southern Siberia. The disjointed nature of the range is manifested in central and western Europe, where the species is associated primarily with mountain ranges. On the American continent it grows almost throughout Alaska and in the northwestern provinces of Canada, and besides on several isolated mountain stands as far as the western regions of Wyoming.

The vertical distribution of *S. hastata* depends to a large extent on the latitude. In the north the species occurs primarily in the lowlands, while the more southern stands are usually at considerable elevations. The maximum elevation, of about 2500 m is attained by it in the Alps (Skvortzov 1968, Ivy SSSR); in the Tatras it attains 2140 m (Pawłowski 1969, Flora Tatr, 1).

The general range of *S. hastata* has been described by A. Skvortzov (l. c.) and by E. Hultén (1968, Flora of Alaska).

In Poland *S. hastata* is known exclusively from the Tatras where it has been reported from the northern slopes Giewont, Błyszcz and the region of Pyszniańska Przełęcz and Pyszna Hala. B. Pawłowski (l. c.)

believes that in the studies conducted by F. Berdau (1890, Flora Tatr, Pienin i Beskidu Zachodniego) in which he reports stands of *Salix arbuscula* from Kominy Tylkowe and Kopa Magury these concern in fact *S. hastata*. He believes the reports of the occurrence of *S. hastata* on the Morskie Oko as being not certain.

In the Tatras *S. hastata* grows in shaded, moist valleys, in rock fissures, among the thickets of *Pinus mughus* etc. According to B. Pawłowski (l. c.) the majority of the stands of this species in the Tatras are associated with a limestone substratum.

Обширный ареал вида в основном расположен в субарктических районах Европы, Азии и Северной Америки. Встречается он более или менее обильно начиная от Дании, через Скандинавию, Северную Сибирь — до Камчатки, и далее вдоль побережья Охотского моря доходит до гор Южной Сибири. Ареал ивы копьевидной имеет дизъюнктивный характер в Средней и Западной Европе, где этот вид связан преимущественно с горными хребтами. На Американском континенте он произрастает почти по всей Аляске и в северо-западных провинциях Канады и, кроме того, на изолированных горных местонахождениях до западных районов штата Вайоминг.

Вертикальное распространение вида в значительной степени зависит от географической широты. На севере он обычно представлен на низменностях, в то время как более южные местонахождения приурочены к большим высотам. Максимальной высоты — около 2500 м над ур.м. — он достигает в Альпах (Скворцов, 1968, Ивы СССР); в Татрах поднимается на 2140 м (Pawłowski, 1969, Flora Tatr, 1).

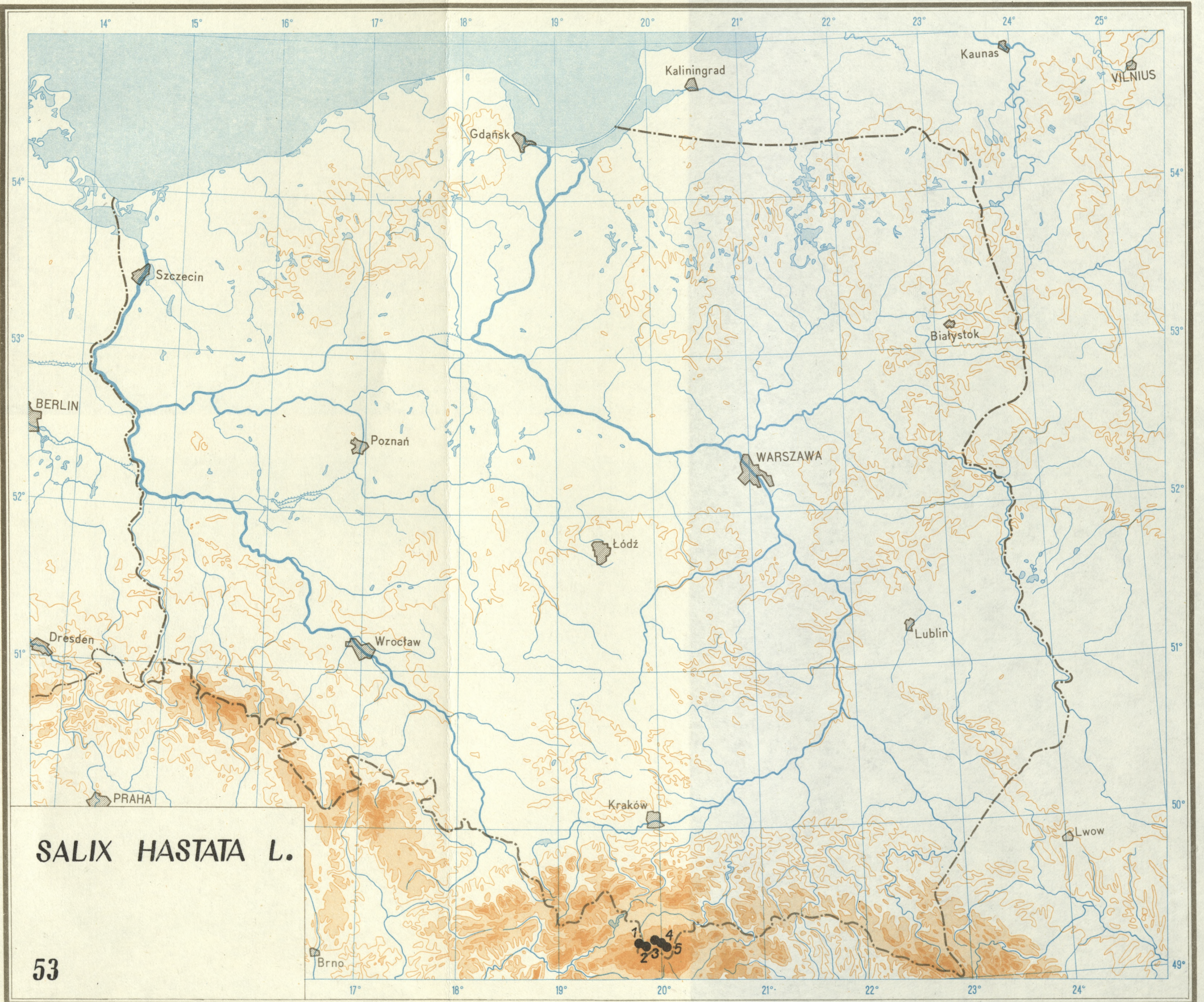
Общий ареал ивы копьевидной, обработан А. Скворцовым (l. c.) и Э. Хультеном (Hultén, 1968, Flora of Alaska).

В Польше ива копьевидная известна только в Татрах; она отмечена на северном склоне Гевонта, на северных скатах Блыща, из района Пышнянского перевала и Пышной Хали. Как предполагал Б. Павловский (Pawłowski, l. c.), к *S. hastata* можно отнести также указывавшиеся (Berdau, 1890, Flora Tatr, Pienin i Beskidu Zachodniego) местонахождения *S. arbuscula* из Коминов Тыльковых и с Копы Магуры. За недостаточно достоверные считает тот же автор данные о нахождении ивы копьевидной над Морским Оком.

В Татрах ива копьевидная растет в затененных влажных долинах, в расщелинах скал, среди зарослей горной сосны и т.д. Согласно Б. Павловскому (l. c.), большинство местонахождений этого вида в Татрах связано с известковым грунтом.

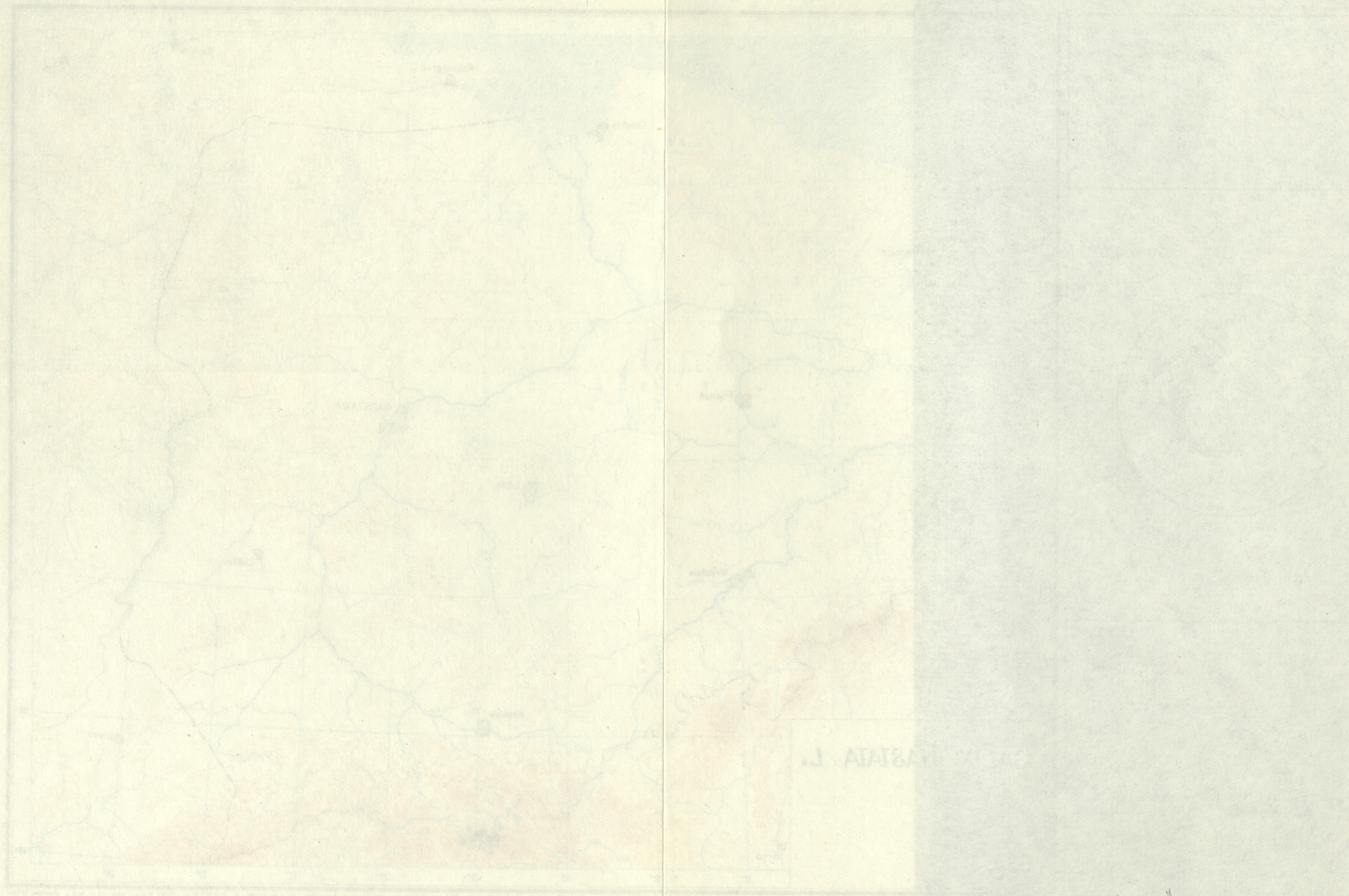
#### STANOWISKA — LOCALITIES — МЕСТОНАХОЖДЕНИЯ

1. Kominy Tylkowe (Berdau, 1890, Flora Tatr, Pienin i Beskidu Zachodniego).
2. „Pyszna”; Przełęcz Pysznińska, 1700 m n.p.m. (Pawłowski, 1956, Flora Tatr, 1).
3. Giewont (Pawłowski, l. c.).
4. Kopa Magury (Berdau l. c.).
5. Morskie Oko? (Pawłowski, l. c.).



**SALIX HASTATA L.**

**53**



J. ATAT8A