

## 65. *Viscum album* L. — Jemiola pospolita

Jemiola pospolita nie posiada ustalonej pozycji systematycznej i w zależności od poglądów poszczególnych botaników była traktowana obok takich taksonów, jak *V. abietis* Beck i *V. laxum* Boiss., bądź jako odrębny gatunek, bądź też jako podgatunek lub forma *V. album s. l.* Historyczny przegląd poglądów na systematykę rodzaju *Viscum* w Europie podaje K. F. Tubeuf (1923, Monographie der Mistel). Ostatnio P. W. Ball (1964, w Flora Europaea, 1) uznał jemiolę pospolitą za podgatunek — *V. album* L. subsp. *album* i zaznaczył, że występuje ona na drzewach z klasy *Dicotyledones*, podczas gdy W. Szafer, S. Kulczyński, B. Pawłowski (1967, Rośliny polskie) uważają, iż rośnie ona także na sośnie (*Pinus silvestris* L.). Jak więc widać, poglądy na ten temat są wyraźnie rozbieżne. W niniejszym opracowaniu przyjęto za P. W. Ballem, że jemiola pospolita pasożytuje wyłącznie na roślinach z klasy dwuliściennych. Pozwoliło to na wykorzystanie danych z literatury oraz obserwacji terenowych, co przy znikomej ilości porównawczych materiałów zielnikowych było niezbędne do opracowania map zasięgowych zarówno *V. album s. str.*, jak i *V. laxum* Boiss.

*V. album* jest szeroko rozprzestrzeniona w Europie, Azji i w północnej Afryce. Zasięg jej jest porozrywany. Występuje w zachodniej i środkowej Europie, na Półwyspie Apenińskim i na Bałkanach, w Anatolii, na Kaukazie, oraz na północnych zboczach Elbursu w północnym Iranie. Ponadto znana jest z Himalajów, Burmy i Wietnamu, Chin, Korei oraz Japonii. Najdalej na północ wysunięte stanowiska *V. album* w Europie znajdują się w południowej Skandynawii i sięgają 59°45' szer. geogr. półn. Granica zwartego zasięgu tego gatunku przecina środkową Anglię, a następnie biegnie po północnej krawędzi Niziu Środkowo-Europejskiego od Belgii na zachodzie po Pojezierze Wileńskie na wschodzie. Dalej kieruje się przez Białoruś oraz północną Ukrainę do Charkowa, skąd skręca na południowy zachód do ujścia Dunaju (Hegi 1957, Illustrierte Flora von Mittel-Europa, 3, 1; Meusel, Jäger, Weinert, 1965, Vergleichende Chorologie der Zentraleuropäischen Flora).

*V. album* jest w Europie gatunkiem nizin i niższych położeń górskich. Najwyższe europejskie stanowiska jemioly pospolitej znane są z Alp, gdzie w Bawarii dochodzi ona do wysokości 1000 m n. p. m., a w Szwajcarii do 1120 m (Tubeuf, l. c.); na Kaukazie podawana jest z 1500 m (Machataдзе, 1963, w Dendroflora Kavkaza 3). W Azji występuje w górach, osiągając niekiedy znaczne wysokości: w Anatolii, w okolicach Maras 2000 m n. p. m. (Rechinger, 1963, Arkiv för Botanik, 5, 1), a w Himalajach od 900 do 2750 m (Brandis, 1874, The forest Flora of North-West and Central India).

Mapę ogólnego rozmieszczenia *V. album s. l.* opracowali ostatnio H. Meusel, E. Jäger, E. Weinert (l. c.). Choć dotyczy ona wszystkich trzech gatunków jemioly (*V. album*, *V. abietis* i *V. laxum*), to jednak można uważać, że w istocie rzeczy przedstawia zasięg *V. album s. str.*, bowiem zasięgi *V. abietis* oraz *V. laxum* leżą w obrębie zasięgu *V. album* (Hegi, l. c.; Ball, l. c.).

W Polsce *V. album* występuje w całym kraju. Na południu dociera dolinami rzecznyymi do wysokości 500 - 600 m n. p. m., a więc nie przekracza w zasadzie piętra pogórzy. Rozmieszczenie stanowisk *V. album* jest nierównomierne. Zwraca uwagę ich zagęszczenie w Polsce północnej i centralnej przy znacznym rozproszeniu lub zupełnym braku na Nizinie Śląskiej, Podlasiu, Lubelszczyźnie, w Kotlinie Sandomierskiej oraz na zachodnim Pobrzeżu Bałtyku. Duże zagęszczenie stanowisk jemioly pospolitej występuje w bliskim sąsiedztwie dużych skupisk ludzkich, np. w okolicach Poznania, Wrocławia czy między Łodzią i Warsza-



wą. Takie rozmieszczenie odpowiada prawdopodobnie stanowi faktycznemu, niewykluczone jest jednak, iż w niektórych regionach spowodowane jest tylko brakiem danych.

*V. album* wydaje się być przywiązana do zbiorowisk łągowych typu *Salici-Populetum*, a raczej do ich resztek zachowanych dotychczas wzdłuż cieków wodnych. Ponadto dość często występuje w zespołach typu *Quercus-Carpinetum*, *Pino-Quercetum*, a w pewnych miejscach również w *Salici-Franguletum* (Sokołowski, Faliński, 1961, Rocznik Sekcji Dendrologicznej P. T. B., 15). Rzadko występuje w dużych kompleksach leśnych. Znana jest przede wszystkim z niewielkich lasków oraz wszelkiego rodzaju zadrzewień. Wiąże się to z dużymi wymaganiami świetlnymi jemioli (Sokołowski, Faliński, l. c.), jak i sposobem rozsiewania. Jagodami *V. album* żywi się kilkanaście gatunków ptaków, które przez synzoochorię przyczyniają się do rozprzestrzeniania tego krzewu (Bartkowiak, 1970, Arboretum Kórnickie, 15).

W Polsce *V. album* pasożytuje na wielu gatunkach drzew liściastych. Do najczęstszych jej żywicieli należą topole, wierzby, lipa drobnolistna, klon zwyczajny, brzoza brodawkowata oraz jabłonie. Wykaz gatunków drzew i krzewów, na których notowano u nas występowanie jemioli pospolitej podaje T. Bojarczuk (1971, Rocznik Sekcji Dendrologicznej P. T. B., 25).

Punktowa mapa rozmieszczenia *V. album* w Polsce opracowana była w roku 1928 przez H. Karmazyńską (Rocznik Polskiego Towarzystwa Dendrologicznego, 2). Dla byłych zaborów pruskiego i austriackiego podobne mapy podaje K. F. Tubeuf (l. c.). Mapę rozmieszczenia tego gatunku opublikował również T. Szymanowski (1973, Rocznik Sekcji Dendrologicznej P. T. B., 27), dotyczy ona jednak wyłącznie danych zebranych w terenie przez samego autora. Ostatnio punktową mapę rozmieszczenia *V. album* na Warmii i Mazurach opracował P. Stypiński (maszynopis).

*Viscum album* does not have a fixed systematic position, and depending on the views of various investigators it was treated together with such taxa as *V. abietis* Beck and *V. laxum* Boiss, either as a distinct species, or as a subspecies or form of *V. album* s. l. An historical review of the systematics of the genus *Viscum* has been given for Europe by K. F. Tubeuf (1923, Monographie der Mistel). Recently P. W. Ball (1964, in Flora Europaea, 1) has given it a subspecific rank — *V. album* L. subsp. *album*, and pointed out that this subspecies occurs on trees of the class *Dicotyledones*, while W. Szafer, S. Kulczyński, B. Pawłowski (1967, Rośliny polskie) believe that it grows also on pine (*Pinus silvestris* L.). Thus as we can see the views on the subject are distinctly divergent. In the present study we have assumed after P. W. Ball that this mistletoe parasitizes exclusively on dicotyledonous plants. This has enabled us to use data from the literature and field observations, which in view of the limited herbarium materials was essential for the preparation of the ranges of both *V. album* s. str. and that of *V. laxum* Boiss.

*V. album* is widely distributed in Europe, Asia and north Africa. Its range is disjointed. It occurs in western and central Europe, on the Apennine peninsula, in the Balkans, in Anatolia, on the Caucasus and on the northern slopes of the Elburs Mts. in northern Iran. It is also known from the Himalayas, Burma, Viet Nam, China, Korea and Japan. The most northerly stand of *V. album* in Europe has been reported from southern Scandinavia, 59°45' Lat. N. The limit of the continuous range of this species cuts through central England, and then runs along the northern edge of the Central European Lowlands from Belgium to the Vilnyus lake district in the east. Then it runs through Bialorussia and northern Ukraine to Kharkov where it turns southwest to the mouth of the Danube (Hegi, 1957, Illustrierte Flora von Mittel-Europa, 3, 1; Meusel, Jäger, Weinert, 1965, Vergleichende Chorologie der Zentraleuropäischen Flora).

*V. album* is in Europe a lowland species and from lower reaches of the mountains. The most elevated European stands of this mistletoe are known from the Alps where in Bavaria it reaches up to 1000 m elevation and in Switzerland up to 1120 m (Tubeuf, l. c.). On the Caucasus it has been reported from 1500 m (Machatadze, 1963, in Dendroflora Kavkaza, 3). In Asia it occurs in mountains reaching sometimes even considerable elevations. In Anatolia, in the vicinity of Maraş it reaches 2000 m (Rechinger, 1963, Arkiv för Botanik, 5, 1), and in the Himalayas it grows from 900 to 2750 m (Brandis, 1874, The forest Flora of North-West and Central India).



A map of the general distribution of *V. album s. l.* has been recently published by H. Meusel, E. Jäger, E. Weinert (l. c.). In spite of the fact that it concerns all three species of mistletoe (*V. album*, *V. abietis* and *V. laxum*) one can assume that in fact it presents the range of *V. album s. str.*, since the ranges of *V. abietis* and *V. laxum* lie within the range of *V. album* (Hegi, l. c.; Ball, l. c.).

In Poland *V. album* occurs throughout the country. In the south it runs along the river valleys up to an elevation of 500 - 600 m, and thus it does not go beyond the prealps. The distribution of the stands of *V. album* is not uniform. It is noticeable that it is more common in northern and central Poland and is considerably scattered or completely absent from the lowlands of Silesia, Podlasie, the Lublin region, in the Sandomierz valley and on the western Baltic coast. At the same time a considerable accumulation of stands is noticeable in the vicinity of large urban agglomerations, for example near Poznań, Wrocław and between Warsaw and Łódź. Such a distribution is probably true to facts, it is not unlikely however that in some regions there are gaps caused by lack of data.

*V. album* appears to be linked with carrs of the *Salici-Populetum* type or rather to its remnants along the rivers. Besides it quite frequently occurs in associations of the type *Querceto-Carpinetum*, *Pino-Quercetum* and in certain places also *Salici-Franguletum* (Sokołowski, Faliński, 1961, Rocznik Sekcji Dendrologicznej P. T. B., 15). It rarely occurs in large forest communities. It is known primarily from small forests and from various kinds of planted trees. This is associated with the considerable light requirements of mistletoe (Sokołowski, Faliński l. c.), as well as with the method of dispersal. The fruit of *V. album* are eaten by several species of birds which through synzoochoria participate in the distribution of this shrub (Bartkowiak, 1970, Arboretum Kórnickie, 15).

In Poland *V. album* parasitizes on many deciduous tree species. The most common hosts are poplars, willows, limes, maples, *Betula verrucosa* and on apple trees. A list of species of trees and shrubs on which in our country the occurrence of *V. album* has been reported is given by T. Bojarczuk (1971, Rocznik Sekcji Dendrologicznej P. T. B., 25).

A point map of the distribution of *V. album* has been prepared in 1928 by H. Karmazyńska (Rocznik Polskiego Towarzystwa Dendrologicznego, 2). For the Prussian and Austrian parts of partitioned Poland such maps were given by K. F. Tubeuf (l. c.). A map of the distribution of this species has been published by T. Szymanowski (1973, Rocznik Sekcji Dendrologicznej P. T. B., 27) too, but it concerns however only data that was collected in the field personally by the author. Recently a point map of the distribution of *V. album* for Warmia and Mazury regions has been prepared by P. Stypiński (typescript).

У омелы белой нет точно определенного систематического положения и она в зависимости от взглядов отдельных ботаников трактуется, наряду с такими таксонами как *V. abietis* Beck и *V. laxum* Boiss., или в качестве отдельного вида или же как подвид или форма *V. album s. l.* Исторический обзор взглядов на систематику представителей рода *Viscum* в Европе дал К. Ф. Тубёф (Tubeuf, 1923, Monographie der Mistel). В последнее время один из авторов (Ball, 1964, Flora Europaea, 1) признает омелу белую за подвид *V. album* L. subsp. *album* и считает, что она растет только на деревьях из класса двудольных. Другие же авторы (Szafer, Kulczyński, Pawłowski, 1967, Rośliny polskie) полагают, что она паразитирует также на сосне. Как видно, взгляды по этому вопросу существенно различаются. В настоящей обработке принимается точка зрения П. У. Болла. Это позволило использовать литературные данные и полевые наблюдения, что при ничтожном количестве гербарных материалов было необходимо для составления карт ареалов и *V. album s. str.* и *V. laxum* Boiss.

*V. album* широко распространена в Европе, Азии и Северной Африке. Ареал ее разорванный. Она встречается в Западной и Центральной Европе, на Аппенинском полуострове и на Балканах, в Анатолии, на Кавказе и на северных склонах Эльбурса в Иране. Кроме того, она распространена на Гималаях, в Бирме, Вьетнаме, Китае, Корее и Японии. Наиболее северные местонахождения в Европе отмечены в южной Скандинавии на 59°45' с.ш. Граница сплошного распространения вида пересекает Центральную Англию и далее идет по северной окраине Центрально-Европейской низменности от Бельгии на западе до района Вильнюса на востоке. Затем она направляется через Белоруссию и Северную Украину до Харькова, от-



куда сворачивает на юго-запад до устья Дуная (Hegi, 1957, *Illustrierte Flora von Mittel-Europa*, 3, 1; Meusel, Jäger, Weinert, 1965, *Vergleichende Chorologie der Zentraleuropäischen Flora*).

Омела белая в Европе является видом, растущим на низменностях и на нижних ярусах гор. Самые высокие местонахождения ее расположены в Альпах — в Баварии она поднимается до 1000 м над ур. м., а в Швейцарии — до 1120 м (Tubеuf, l. c.); на Кавказе она обнаружена на 1500 м (Махатадзе, 1963, *Дендрофлора Кавказа*, 3). В Азии вид этот растет в горах, достигая значительных высот: в Анатолии, в окрестностях Мараша, — до 2000 м (Rechinger, 1963, *Arkiv för Botanik*, 5,1), а в Гималаях — 900 - 2750 м (Brandis, 1874, *The forest flora of North-West and Central India*).

Карта общего распространения *V. album s. l.* обработана недавно (Meusel, Jäger, Weinert, l. c.). Хотя она охватывает все три вида омелы (*V. album*, *V. abietis*, *V. laxum*), можно считать, что на ней по существу представлен ареал *V. album s. str.*, поскольку ареалы двух остальных видов лежат в пределах ареала первого (Hegi, l. c.; Ball, l. c.).

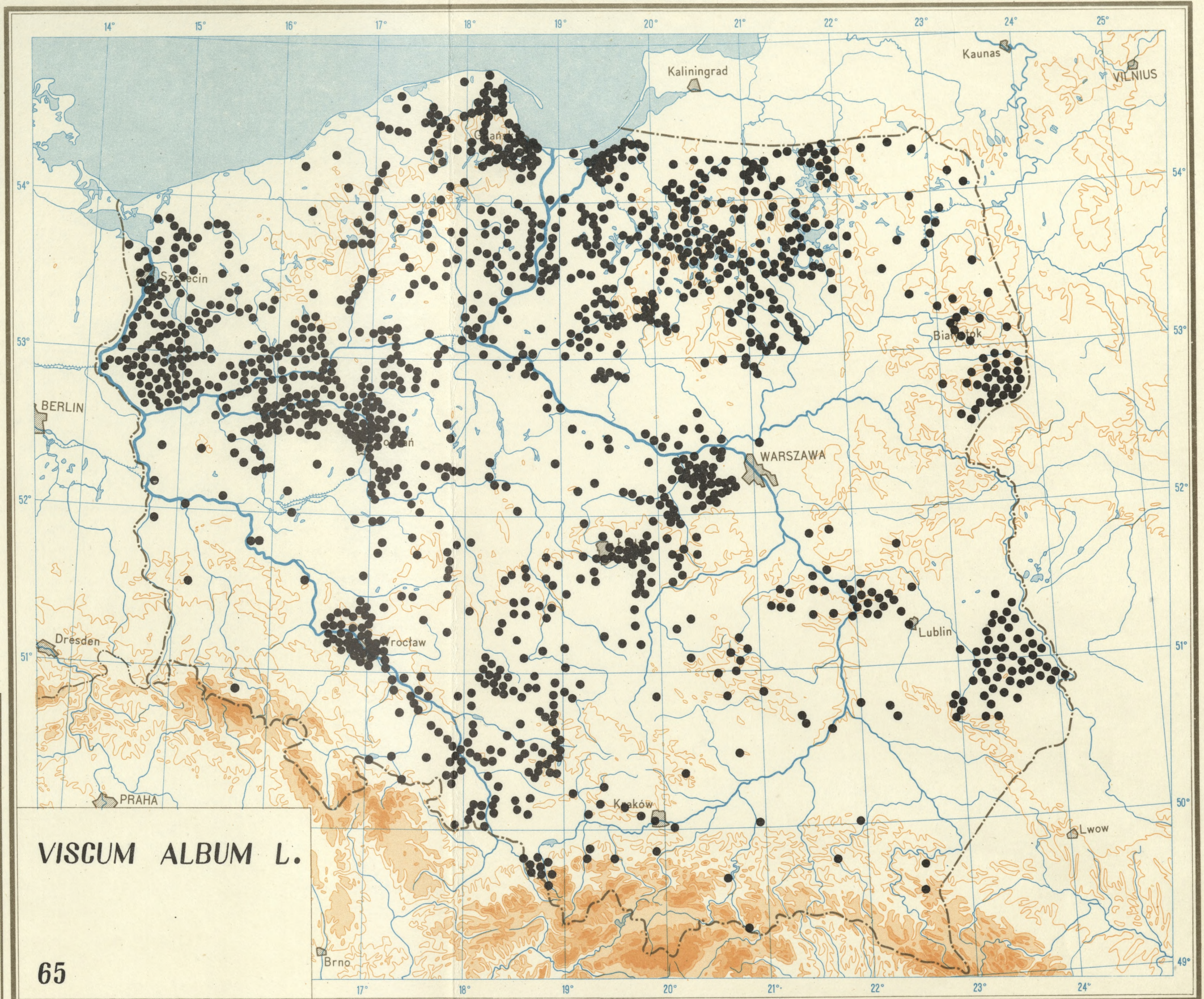
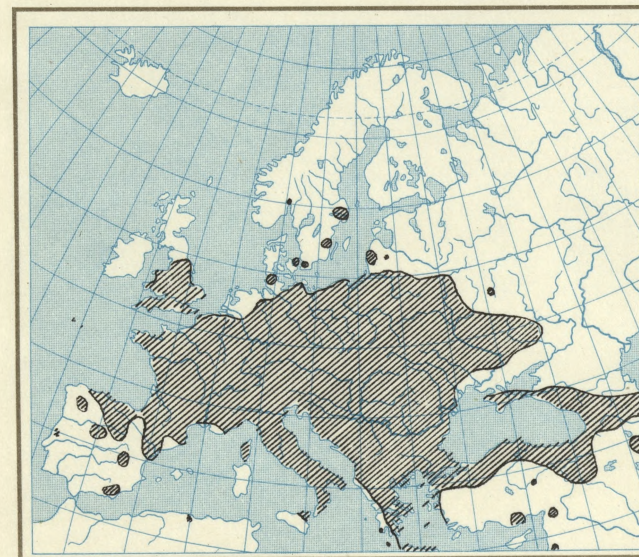
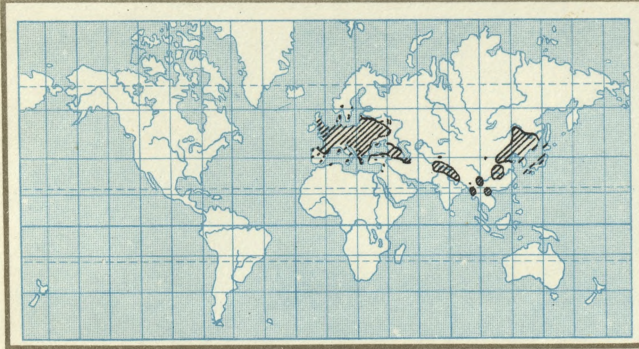
В Польше омела белая распространена по всей стране. На юге она поднимается по долинам рек до 500 - 600 м над ур. м., то есть не заходит выше пояса возвышенности. Расмещение его местонахождений неравномерно. Обращает на себя внимание их сгущенность в Северной и Центральной Польше при редкости или полном отсутствии на Силезской низменности, в Подлясе, Люблинском районе, Сандомирской котловине и в западной части Балтийского побережья. Одновременно бросается в глаза значительное сгущение местонахождений омелы белой в близком соседстве с крупными скоплениями людей, например, в окрестностях Познани, Вроцлава, между Лодзью и Варшавой. Такое размещение местонахождений на карте, вероятно, отражает фактическое положение, хотя не исключено, однако, что в некоторых районах подобная картина вызвана только отсутствием сведений.

Можно считать, что омела белая привязана к лесным пойменным сообществам типа *Salici-Populetum*, вернее, к их остаткам, сохранившимся вдоль русел рек. Кроме того, она часто встречается в сообществах типа *Quercus-Carpinetum*, *Pino-Quercetum*, а в некоторых местах также в *Salici-Franguletum* (Sokołowski, Faliński, 1961, *Rocznik Sekcji Dendrologicznej P. T. B.*, 15). Редко встречается в крупных лесных массивах. Чаще всего растет в небольших рощах и во всевозможных искусственных насаждениях. Это связано с высокой требовательностью омелы к свету (Sokołowski, Faliński, l. c.), а также со способом распространения ее семян (синзоохория). Ягодами омелы белой питаются до 20 видов птиц, способствующих распространению этого кустарника (Bartkowiak, 1970, *Arboretum Kórnickie*, 15).

В Польше омела белая паразитирует на многих видах лиственных деревьев. К наиболее обычным растениям-хозяевам относятся тополи, ивы, липа мелколистная, клен остролистный, береза бородавчатая и яблони. Опубликован список видов, на которых зарегистрировано нахождение омелы белой (Bojarszuk, 1971, *Rocznik Sekcji Dendrologicznej P. T. B.*, 25).

В 1928 г. была опубликована точечная карта размещения вида в Польше (Karmazyńska, 1928, *Rocznik Polskiego Towarzystwa Dendrologicznego*, 2). Была опубликована подобная карта также для территорий, бывших под властью Пруссии и Австрии (Tubеuf, l. c.). Недавно карту распространения этого вида опубликовал Т. Шимановский (Szymanowski, 1973, *Rocznik Sekcji Dendrologicznej P. T. B.*, 27), однако на ней учтены только данные, собранные в поле самим автором. В последнее время точечную карту размещения *V. album* для территорий Варми и Мазур составил П. Стыпиньский (Stypiński, машинопись).

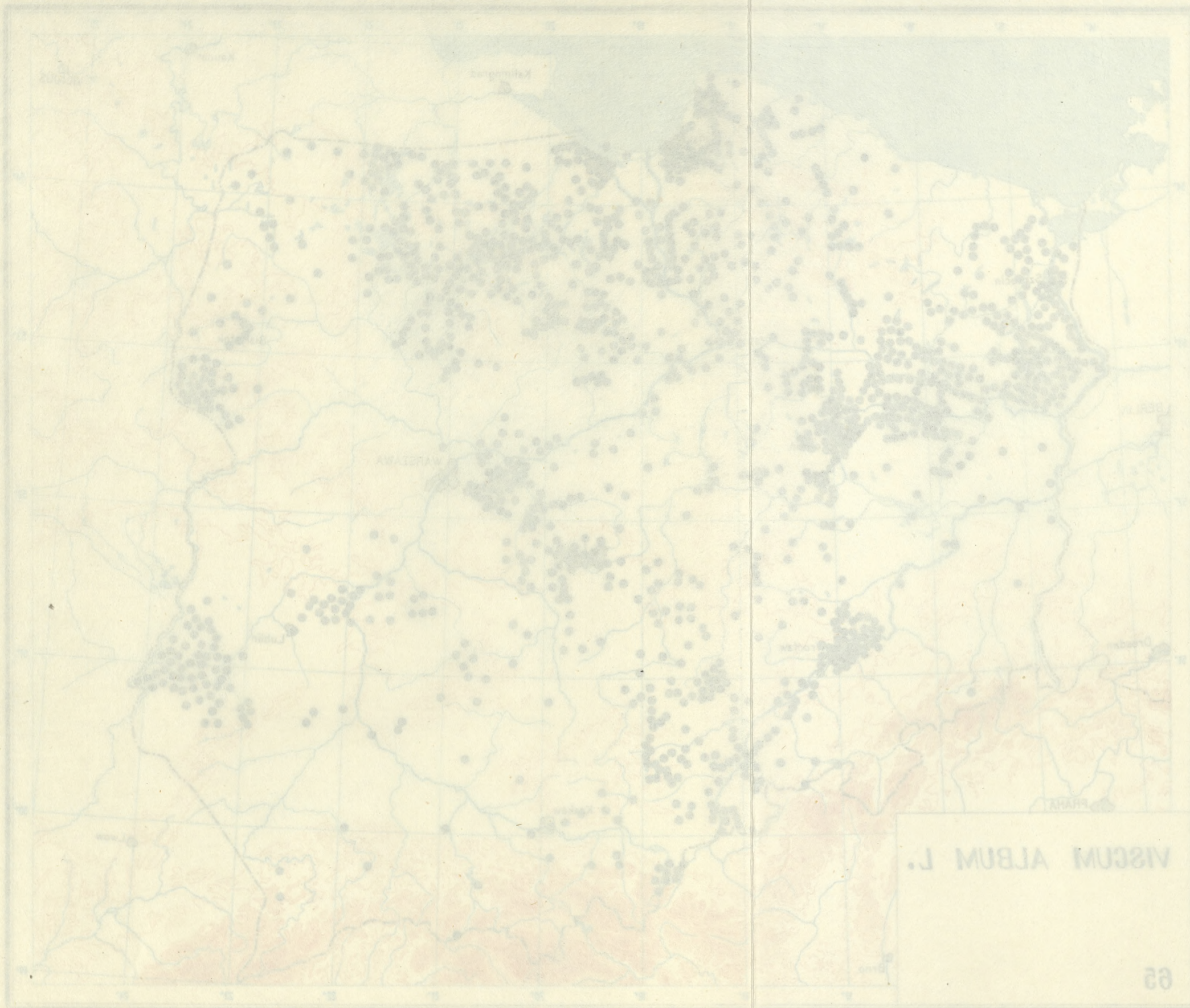




VISCUM ALBUM L.

65





VISCUM ALBUM L.

62