

154. *Andromeda polifolia* L. — Modrzewnica północna

A. polifolia należy do tej dużej grupy roślin, które na półkuli północnej charakteryzują się szerokim, wokółbiegunowym rozmieszczeniem. Jej zasięg obejmuje niemal całą, przebiegającą przez północną Eurazję i Północną Amerykę, strefę lasów szpilkowych. Na północy swego zasięgu pojawia się ona również na obszarach arktycznych i miejscami przekracza 70° szer. geogr. półn. (Alaska, północna Syberia, Półwysep Skandynawski). Na południu sięga po środkową Japonię i północno-wschodnie tereny Stanów Zjednoczonych. W tym ostatnim kraju, jak również w południowo-wschodniej Kanadzie oraz w południowo-zachodniej Grenlandii reprezentowana jest przez osobny podgatunek — subsp. *glaucohylla* (Link.) Hult., który niekiedy traktowany jest jako niezależny takson (*Andromeda glaucohylla* Link.). W Europie brak jej na Półwyspie Pirenejskim, Apenińskim i Bałkańskim, a także w Islandii oraz na wyspach Morza Śródziemnego.

Modrzewnica północna występuje przede wszystkim w tundrze i w podmokłych lasach szpilkowych. Zasadniczo jest gatunkiem niżowym, jednak znana jest również i w górach. W Skandynawii dochodzi do wysokości 1250 m n.p.m. (Hultén, 1971a. Atlas över växternas utbredning i Norden), w słowackich Tatrach do 1350 m, w Górach Czyweczyńskich w ZSRR do 1515 m (Zarzycki, 1963, Flora Polska, 10), w górach Jakucji do 1530 m (Busch, 1915, Fl. Sibirii i Dalnjago Vostoka, 2), w Anglii do 1750 m, a w Alpach, w północnych Włoszech, nawet do 2000 m (Hultén, 1971b, The Circumpolar Plants, 2). Ogólną mapę zasięgu *A. polifolia*, z oddzielnym zaznaczeniem zasięgów obydwu do tej pory wyróżnionych podgatunków — subsp. *polifolia* i subsp. *glaucohylla*, opracował ostatnio E. Hultén (1971b, l. c.).

Polska znajduje się całkowicie w obrębie zasięgu modrzewnicy północnej, jednak jej stanowiska są u nas rozmieszczone w sposób nierównomierny, co związane jest ze specyficznymi wymaganiami siedliskowymi tego gatunku. Większe przerwy w obrębie zasięgu zaznaczają się na obszarze Wielkopolski, Kujaw, Ziemi Lubuskiej, na Śląsku i w południowo-wschodniej części Wyżyny Małopolskiej, a także w Beskidach. Pospolicie występuje ona natomiast na północy kraju, zwłaszcza na Pojezierzu Pomorskim. Na pogórzu i w górach jest już bardzo rzadka. Najwyższe stanowiska podawane są z Tatr — 1250 m n.p.m. (Pacyna, 1966, Fragm. Fl. et Geobot., 12, 1), z Babiej Góry — 750 m (Zarzycki, l. c.) i z Bieszczadów Zachodnich — 700 m (Jasiewicz, 1965, Monogr. Bct. 20).

Podobnie jak i na pozostałym obszarze swego zasięgu *A. polifolia* rośnie u nas w kępkowych zbiorowiskach roślinnych, na torfowiskach wysokich i przejściowych. Obok dwóch innych krzewinek z rodziny *Ericaceae* — *Oxycoccus quadripetalus* i *O. microcarpus* uważana jest za gatunek charakterystyczny dla związku zespołów *Sphagnion fusci* (Matuszkiewicz w Seamoni, 1967, Wstęp do fitosocjologii praktycznej).

Mapa zasięgu *A. polifolia* dla terenu Polski nie była do tej pory opracowana.

A. polifolia belongs to the large group of plants, which are characterized in the northern hemisphere by a wide circumpolar distribution. Its range covers almost the whole region of coniferous forests in northern Eurasia and North America. In the north it appears even in the Arctic regions, reaching in places beyond 70° latitude North (Alaska, Northern Siberia, Scandinavia). In the south it reaches central Japan and northeastern regions of the USA. In the latter country, as well as in southeastern Canada and in southwestern Greenland it is represented by a separate subspecies — subsp. *glaucohylla* (Link.) Hult., which is sometimes treated as an independent taxon (*Andromeda glaucohylla* Link.). In Europe it is absent in the Iberian peninsula, in Italy and the Balkans, as well as in Iceland and on the islands of the Mediterranean.

Marsh Andromeda occurs primarily in the tundra and in swampy coniferous forests. Generally speaking

it is a lowland species however it is known also to occur in the mountains. In Scandinavia it reaches up to 1250 m elevation (Hultén, 1971a, Atlas över växternas utbredning i Norden), in the Slovak Tatras up to 1350 m, in the Czerwony Mts. of USSR up to 1515 m (Zarzycki, 1963, Flora Polska, 10), in the mountains of the Yakut region up to 1530 m (Busch, 1915, Fl. Sibirii i Dal'njago Vostoka, 2), in England to 1750 m, and in the Alps of northern Italy even to 2000 m (Hultén, 1971b, The Circumpolar Plants, 2). A general map of the range of *A. polifolia*, with a separate designation of the two so far recognized subspecies, subsp. *polifolia* and subsp. *glaucophylla*, has been recently published by E. Hultén (1971b, l. c.).

Poland is completely within the range of Marsh Andromeda, however stands of the species are distributed in the country not very evenly, which is associated with the specific site requirements of the plant. Major gaps in the range are observable in the region of Wielkopolska, Kujawy, Ziemia Lubuska, Silesia and northeastern parts of the Małopolska Upland as well as in the Beskid Mts. On the other hand it is common in the north of the country, particularly in the Pomeranian Lake District. In the submontane and mountain regions however it is very rare. The most elevated stands have been reported from the Tatra Mts. at 1250 m (Pacyna 1966, Fragm. Fl. et Geobot., 12, 1), from the Babia Góra Mt. at 750 m (Zarzycki, l. c.) and from the western Bieszczady at 700 m (Jasiewicz, 1965, Monogr. Bot. 20).

Similarly as in the remaining part of the range *A. polifolia* grows in our country in tufted plant communities, on elevated and transitional peatbogs. Besides two other small shrubs from the family *Ericaceae*—*Oxycoccus quadripetalus* and *O. microcarpus*, it is considered as a species characteristic for the alliance of associations *Sphagnion fusci* (Matuszkiewicz in Seamon, 1967, Wstęp do fitosocjologii praktycznej).

A map of distribution of *A. polifolia* has not been published for Poland before.

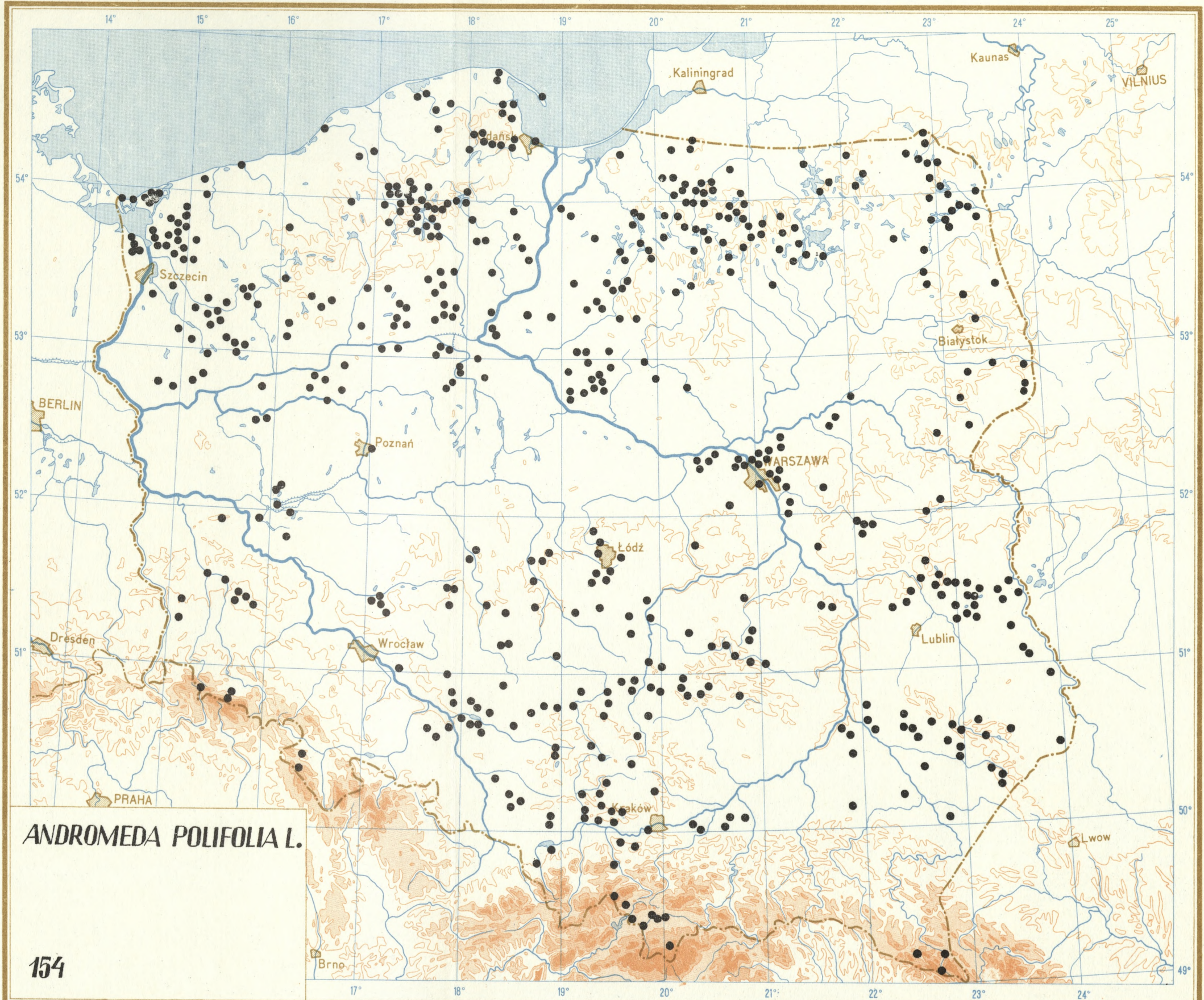
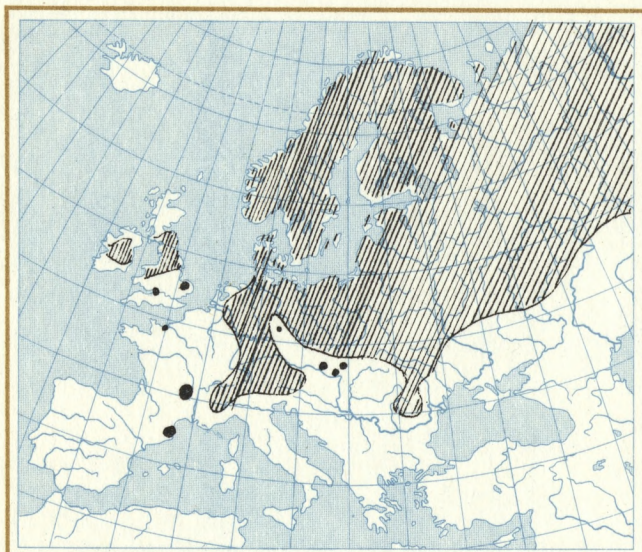
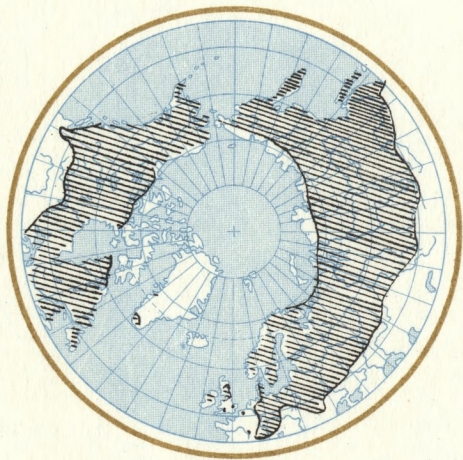
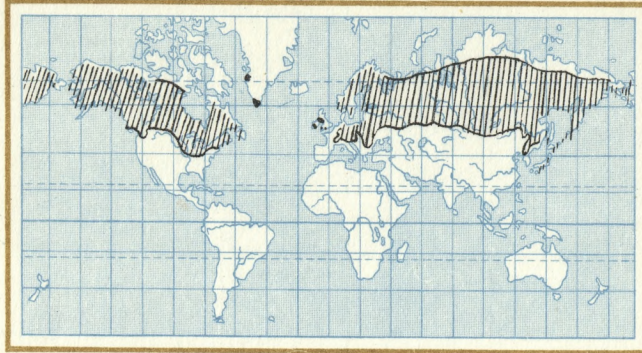
Подбел многолистный принадлежит к обширной группе видов северного полушария, характеризующихся широким циркулярным распространением. Его ареал охватывает почти всю зону хвойных лесов Северной Евразии и Северной Америки. На севере он встречается также в районах Арктики, местами заходя за 70° с.ш. (Аляска, Сибирь, Скандинавский п-ов). На юге опускается до средней Японии и до северо-восточных районов США. В США так же как и в северо-восточной Канаде и в юго-западной Гренландии представлен особым подвидом — subsp. *glaucophylla* (Link.) Hult., иногда рассматриваемым в качестве самостоятельного вида (*A. glaucophylla* Link.). В Европе он до сих пор не найден на Пиренейском, Апеннинском и Балканском п-вах, в Исландии и на островах Средиземного моря.

Растёт преимущественно в тундре и во влажных хвойных лесах. В основном это низинный вид, но встречается он также и в горах. В Скандинавии поднимается до 1250 м над ур.м. (Hultén, 1971a, Atlas över växternas utbredning i Norden), в Словацких Татрах — до 1350 м, в Чивчинских горах (Буковина, СССР) — до 1515 м (Zarzycki, 1963, Flora Polska, 10), в горах Якутии — 1530 м (Буш, 1915, Фл. Сибири и Дальнего Востока, 2), в Англии — до 1750 м, а в Альпах, в северной Италии — даже до 2000 м (Hultén, 1971 b, The Circumpolar Plants, 2). Общую карту ареала вида с выделением ареалов обоих до сих пор известных подвидов (subsp. *polifolia*, subsp. *glaucophylla*) обработал недавно Э. Хультен (Hultén, 1971 b, l. c.).

Территория Польши целиком входит в границы ареала вида, но местонахождения размещены неравномерно, что связано с его специфическими экологическими требованиями. Наиболее значительные дисъюнкции ареала расположены в Великопольше, Куявах, Любушской земле, Силезии и в юго-восточной части Малопольской возвышенности, а также в Бескидах. В то же время он широко распространён на севере страны, особенно в Поморском Поозерье. На возвышенностях и в горах встречается крайне редко. Наиболее высокие местонахождения: Татры — 1250 м над ур.м. (Pacyna, 1966, Fragm. Fl. et Geobot., 12, 1), Баба Гора — 750 м (Zarzycki, l. c.), Западные Бещады — 700 м (Jasiewicz, 1965, Monogr. Bot., 20).

Так же, как и по всему своему ареалу, подбел многолистный растёт у нас на кочкарниках, на верховых и переходных болотах. Вместе с другими полукустарниками из сем. вересковых (*Oxycoccus quadripetalus*, *O. microcarpus*) считается характерным видом для союза *Sphagnion fusci* (Matuszkiewicz w Seamon, 1967, Wstęp do fitosocjologii praktycznej).

Общее распространение вида в Польше до сих пор не было обработано.



ANDROMEDA POLIFOLIA L.

154

