

## 106. *Crataegus oxyacantha* L. — Głóg dwuszyjkowy

Gatunek należący do elementu geograficznego subatlantyckiego. Występuje głównie w krajach Europy zachodniej i środkowej. Na północ sięga po środkową Anglię i po południową Szwecję, do 60° szer. geograf. półn., a na południe po Sycylię i Krete. Na zachodzie dochodzi przypuszczalnie do północnej Hiszpanii, podczas gdy na wschodzie osiąga granicę swojego rozprzestrzenienia w Polsce i w ZSRR (zachodnia Ukraina i kraje przybaltyckie). Zasadniczo biorąc jest to gatunek niżowy; F. Hermann podaje go jednak z Alp z wysokości 1665 m (1956, Fl. v. Nord-und Mitteleuropa,) a B. Pawłowski (1956, Flora Tatr, 1) z Tatr — 1281 m. n.p.m. Mapę rozmieszczenia głogu dwuszyjkowego w ostatnich latach opracowali H. Meusel, E. Jäger, E. Weinert (1965, Vergleichende Chorologie der Zentraleuropäischen Flora).

*C. oxyacantha* rośnie w wielogatunkowych, świeżych lasach liściastych, najczęściej grabowo-bukowych lub bukowych. Częsty jest również na obrzeżeniach lasów, w ciepłych zaroślach, na zboczach dolin rzecznych, w jarach, w zalesionych wąwozach, na skarpach i na miedzach oraz na stokach gór. Najbardziej odpowiada mu gleba świeża, głęboka, gliniasta, humusowa i zasobna w wapń. Głóg dwuszyjkowy jest gatunkiem charakterystycznym dla klasy *Querceto-Fagetea* i najczęściej występuje w zespołach rzędu *Fagetalia* i związku *Alneto-Ulmion* (Oberdorfer, 1949, Pflanzensoziologische Exkursionsflora).

W Polsce głóg dwuszyjkowy osiąga wschodnią granicę zasięgu. Jego stanowiska są rozproszone i niezbyt bogate, częstsze na południu i południowym zachodzie niż na północy. Występuje przeważnie pojedynczo lub w niewielkich skupieniach w lasach dębowo-grabowych, dębowo-wiązowych, w łęgach wierzbowych i wierzbowo-topolowych. Spotykany jest również w ciepłolubnych zaroślach, a niekiedy w zaroślach śródpolnych. W granicach naturalnego zasięgu bywa czasem sadzony w żywopłotach wzdłuż torów kolejowych, lub koło ogrodów i przy drogach.

Rozmieszczenie pionowe tego gatunku w Polsce jest jak dotąd bardzo słabo poznane. Podawano jednak, że w Sudetach dochodzi on do 1200 m n.p.m., a na Babiej Górze do 967 m (Wierdak, 1920, Sylwan, 38). W Górcach notowany był na wysokości 645 m (Kornaś, 1957, Monogr. Botan., 5) i w Pasmie Radziejowej — 550 m (Pawłowski, 1925, Geobot. stosunki Sądeczyzny). Znane są materiały zielnikowe *C. oxyacantha* zbierane w Beskidzie Wyspowym na zboczach Lubogoszczy do 750 m (Białobok, 1958, *in sched.*), na górze Tempkowej koło Sidziny Górnej na wysokości 630 m (Guzikowie, 1964, *in sched.*) i na zboczach w pobliżu Krośnicy koło Krościenka — do 600 m (Jakuszewski, 1965, *in sched.*). Ogólną mapę występowania *C. oxyacantha* w Polsce sporządzili Sz. Wierdak (1920, *l. c.*; 1925, Sylwan, 43) i W. Szafer (1923, Acta Soc. Bot. Pol., 1,4). Szczegółowy wykaz stanowisk, oraz mapę rozmieszczenia głogu dwuszyjkowego w okolicy Przemyśla, a więc na wschodnich krańcach zasięgu opublikował S. Batko (1933, Rocznik Polsk. Tow. Dendrol., 5).

This is a species belonging to the subatlantic geographical element. It occurs primarily in the countries of western and central Europe. In the north it reaches central England and southern Sweden, up to a latitude of 60°N, and in the south it reaches Sicily and Crete. In the west it extends probably to northern Spain, while in the east its limit runs through Poland and the USSR (western Ukraine and the Baltic regions). Generally speaking it is a lowland species; F. Hermann however has reported it from the Alps from 1665 m elevation (1956, Fl. v. Nord-und Mitteleuropa) and B. Pawłowski has reported it from the Tatras from 1281 m elevation (1956, Flora Tatr, 1). A map of distribution of the Midland hawthorn has

been recently prepared by H. Meusel, E. Jäger and E. Weinert (1965, Vergleichende Chorologie der Zentraleuropäischen Flora).

*C. oxyacantha* grows in multispecific, moist deciduous forests, usually with hornbeam and beech or beech only dominating. It is also frequent along forest edges, in thermophilous thickets, on banks of river valleys, in gorges and in wooded ravines, on escarpments, along hedgerows and on mountain slopes. It is most common on a moist deep soil, rich in clay, humus and lime. The Midland hawthorn is a species characteristic for the class *Querceto-Fagetea* and it occurs most commonly in associations of the order *Fagetalia* and alliance *Alneto-Ulmion* (Oberdorfer, 1949, Pflanzensoziologische Excursionsflora).

In Poland *C. oxyacantha* attains the eastern limit of its range. Its stands are scattered and not very rich. They are more common in the south and in the south-west than in the north. It usually occurs singly or in small groups in oak-hornbeam and oak-elm forests as well as on willow, and willow-poplar carrs. It can also be found in thermophilous thickets and sometimes also in thickets in fields. At the limits of its natural distribution it is sometimes planted in hedgerows along railway lines, near gardens or along roads.

The vertical distribution of this species in Poland is so far little known. It has been reported that in the Sudety Mts. it reaches 1200 m elevation, and that on Babia Góra it reaches 967 m (Wierdak, 1920, Sylwan, 38). In Gorce it has been reported from an elevation of 645 m (Kornaś, 1957, Monogr. Botan., 5) and in the Radziejowa Range from 550 m (Pawłowski, 1925, Geobot. stosunki Ślądczyzny). Herbarium sheets of *C. oxyacantha* have been also collected from the Wyspovy Beskid on the slopes of Lubogoszcz at 750 m elevation (Białobok, 1958, *in sched.*), on the Tempkowa mountain near Sidzina Górna at 630 m elevation (Guzikowie, 1964, *in sched.*) and from slopes near Krośnica near Krościenko at 600 m (Jakuszczyński, 1965, *in sched.*). A general map of the distribution of *C. oxyacantha* in Poland has been prepared by Sz. Wierdak (1920, *l. c.*; 1925, Sylwan, 43) and W. Szafer (1923, Acta Soc. Bot. Pol., 1,4). A detailed list of stands, and a map of the distribution of the Midland hawthorn in the vicinity of Przemyśl, that is on the eastern limit of the species occurrence has been published by S. Batko (1933, Rocznik Polsk. Tow. Dendrol., 5).

Субатлантический географический элемент. Распространён преимущественно в странах Западной и Центральной Европы. На север доходит до средней Англии и южной Швеции (до 60° с.ш.), на юг — до Сицилии и Крита. На западе предположительно достигает северной Испании, а на востоке граница ареала проходит в Польше и СССР (Западная Украина и Прибалтийские республики). В основном, этот вид встречается на низменностях, однако есть указания о нахождении его в горах: в Альпах на 1665 м над ур. м. (Hermann, 1956, Fl. w. Nord-und Mitteleuropa) и в Татрах на 1281 м (Pawłowski, 1956, Fl. Tatr, 1). Недавно составлена карта общего ареала вида (Meusel, Jäger, Weinert, 1965, Vergleichende Chorologie der Zentraleuropäischen Flora).

Произрастает во влажных смешанных лиственных лесах, преимущественно грабово-буковых или буквых. Часто встречается также на лесных опушках, в термофитных зарослях кустарников, на склонах речных долин, в оврагах, в облесенных ущельях, на скатах гор, на межах. Наиболее благоприятна для него глубокая свежая глинистая почва, богатая гумусом и известью. Вид характерен для класса *Querceto-Fagetea*, чаще всего встречаясь в сообществах порядка *Fagetalia* и союза *Alneto-Ulmion* (Oberdorfer, 1949, Pflanzensoziologische Excursionsflora).

В Польше, как указано выше, проходит восточная граница ареала. Его местонахождения разбросаны и не очень богаты, они чаще встречаются на юге и юго-западе, чем на севере. Растёт преимущественно единичными экземплярами или в небольших группах в дубово-грабовых и дубово-вязовых лесах, а в поймах — в ивовых и ивово-тополевых. Встречается также в термофитных кустарниках и на межах. В границах естественного ареала иногда высаживается в живых изгородах вдоль железнодорожных путей, около огородов и по дорогам.

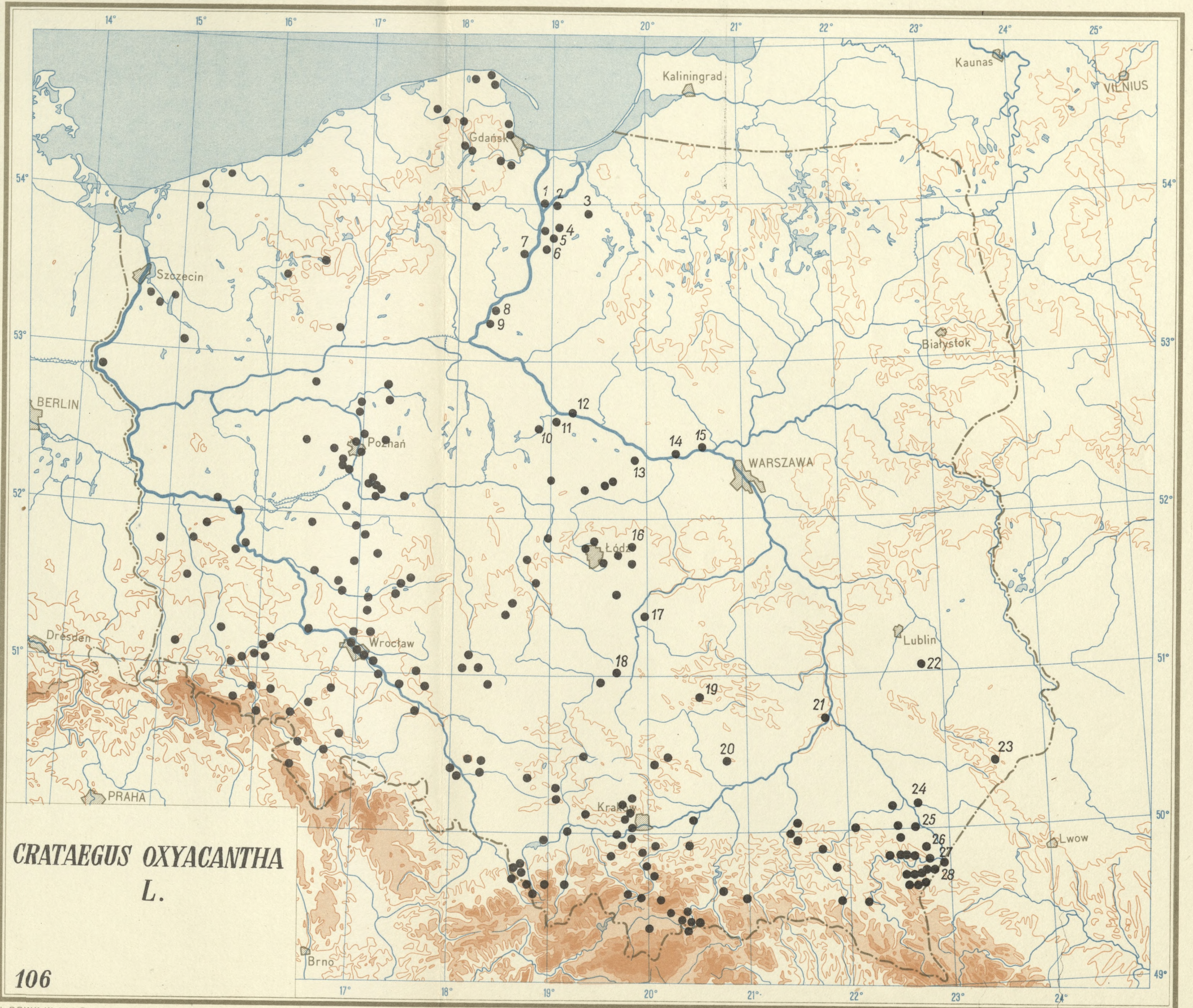
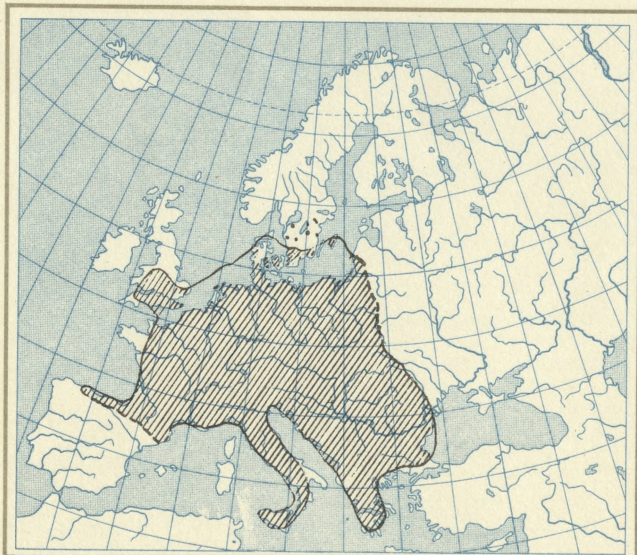
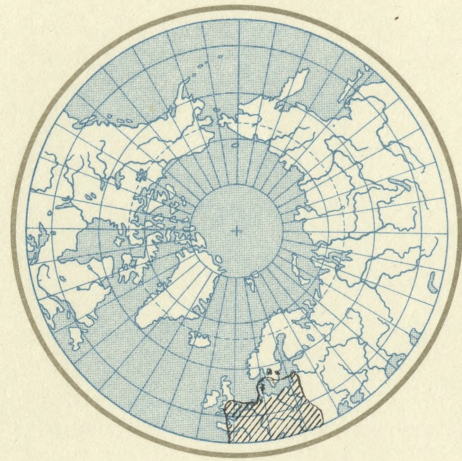
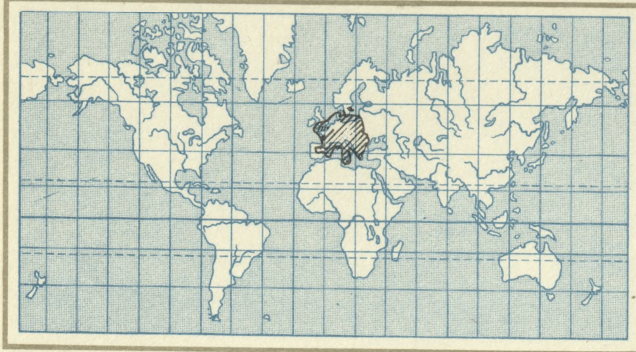
Вертикальное распространение вида в Польше изучено до сих пор очень слабо. Указывается, однако, что в Судетах он достигает 1200 м над ур. м., а на г. Бабьей—967 м (Wierdak, 1920, Sylwan, 38). В Горцах его находили на 645 м (Kornaś, 1957, Monogr. Botan., 5), на гряде Радзеюв — на 550 м (Pawłowski, 1925, Geobot. stosunki Ślądczyzny). Известны также гербарные экземпляры, собранные в Островных

Бескидах на склонах Любогощи на 750 м (Białobok, 1958, *in sched.*), на г. Темпковой около Сидзины Гурней на высоте 630 м (Guzikowie, 1964, *in sched.*) и на склонах гор поблизости от Кросьницы около Кросьценка — на 600 м (Jakuszeński 1965, *in sched.*). Общая карта ареала вида для Польши составлялась несколько раз (Wierdak, 1920, *l. c.*; 1925, Sylwan, 43; Szafer, 1923, Acta Soc. Bot. Pol. 1,4). Детальный перечень местонахождений и карту распространения вида в окрестностях Пшемысля, следовательно на восточной границе ареала опубликовал С. Батко (Batko, 1933, Rocznik Polsk. Tow. Dendrol., 5).

#### STANOWISKA — LOCALITIES — МЕСТОНАХОЖДЕНИЯ

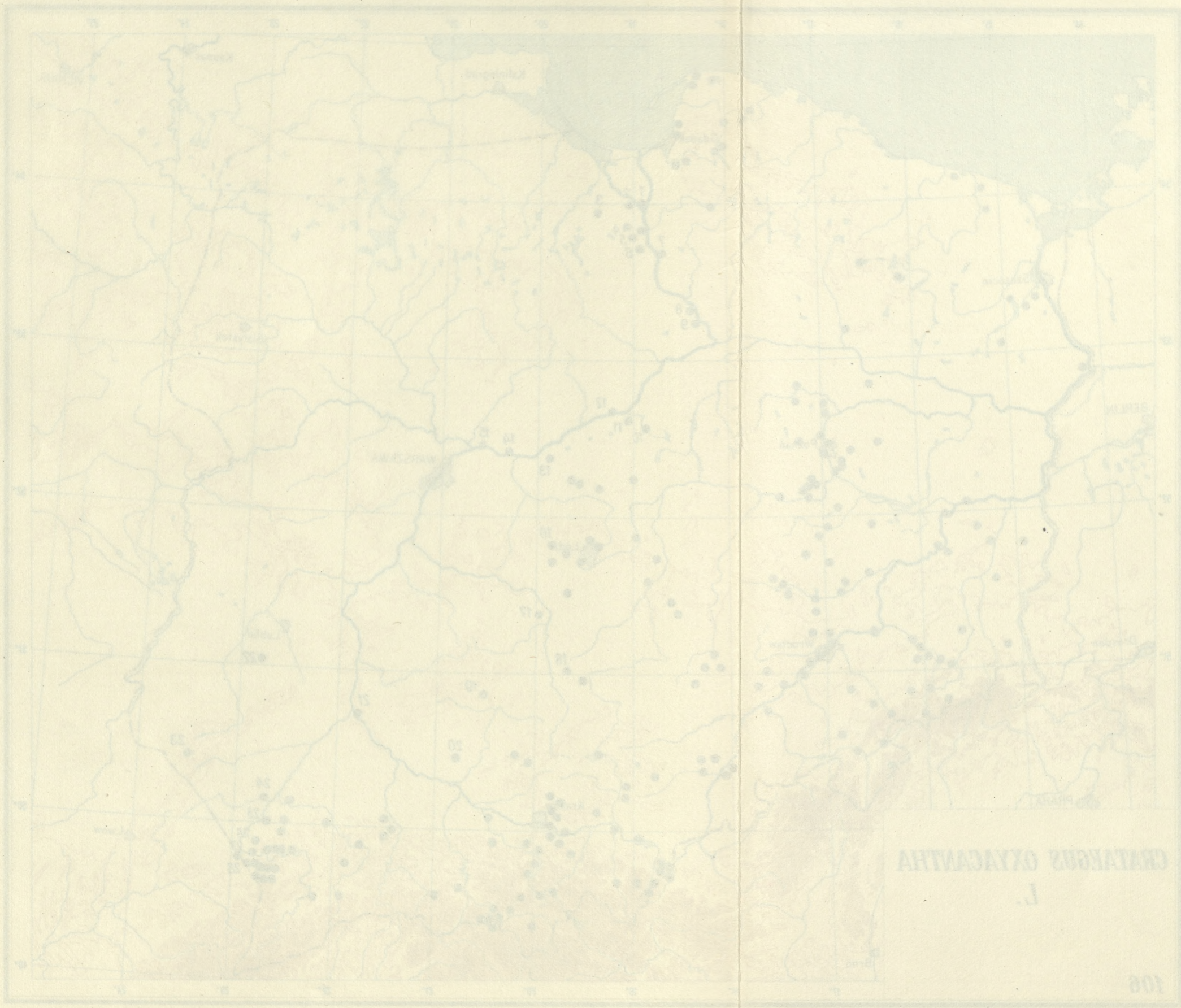
1. Okolice Malborka, między Wielbarkiem a Gościszewem — zarośla przy polnej drodze (Gostyńska-Jakuszeńska, 1970)!!
2. Nadleśnictwo Ryjewo, leśnictwo Mątwy — w delcie Nogatu i Wisły (Bugala, 1953)!!; las pomiędzy Piekiem a Pogorzałą Wisłą (Gostyńska, 1960)!!; las igłowy *Fraxino-Ulmetum*, w rezerwacie „Las Mątawski” w powiecie Malbork (Jelinowski, 1961)!
3. Dzierzgoń i okolice (Ludwig, 1872)!
4. W lasku koło Zajezerza Sztumskiego (Klinggraeff, 1862)!!; las koło Lipki w okolicy Sztumu (Klinggraeff, 1869)!
5. W lesie koło Brokowa (1873, Zielnik UMK Toruń)!
6. W lesie i w wąwozie na południe od Kwidzyna (Bünau, Zielnik UMK Toruń; Scholz, 1901)!
7. Zbocza doliny Wisły w Nowem nad Wisłą (Gostyńska-Jakuszeńska, 1966)!!
8. Rezerwat Ostrów Panieński koło Chełmna nad Wisłą (Gostyńska-Jakuszeńska, 1966)!!
9. Nasłonecznione zbocza doliny Wisły w Płutowie koło Chełmna (Bugala, 1953; Gostyńska-Jakuszeńska, 1966)!!
10. Zbocza doliny Zgłowiączki w Rzadkiej Woli koło Brześcia Kujawskiego (Gostyńska-Jakuszeńska, 1964)!!
11. Na skraju lasu na Łubie koło Włocławka (Gostyńska-Jakuszeńska, 1966)!!
12. Nasłonecznione zbocza doliny Wisły w Kulinie koło Włocławka; (Gostyńska-Jakuszeńska, 1966)!!
13. Konstantynów pod Sannikami w powiecie Gostynin (Drymmer, 1895)!
14. Zbocza doliny Wisły koło Wyszogrodu (Gostyńska-Jakuszeńska, 1964)!!
15. Koło Zakroczymia nad Wisłą (Gostyńska-Jakuszeńska, 1964)!!
16. Paprotnia koło Brzezin — las mieszany (Olaczek, 1958)!
17. Błogie koło Sulejowa (Szafer, 1923, *l. c.*).
18. Las bukowo-jodłowy w Kobielałach Wielkich w powiecie Radomsko (Wojciechowska, Sztampke, 1957)!
19. Kielce (Szafer, *l. c.*).
20. Kieleckie, okolice Buska: las dębowo-sosnowo-grabowy między Weleczemą a Marzęcinem (Pawłowski, 1927)!
21. Okolice Sandomierza — Pieprzówki, na łupkach (Piech, 1921)!!; góry Pieprzowe koło Sandomierza (Gostyńska, 1959; Browicz, 1960)!!
22. Lubelszczyzna, Chmiel koło Krzczonowa — w lesie sosnowo-dębowym (Fijałkowski, 1963)!
23. Biała Góra koło Tomaszowa Lubelskiego — zbocza od strony wsi Majdanek (Browicz, Bugala, Gostyńska, 1961)!!
24. Na Sławgórzu koło Sieniawy (Wierdak, 1925, *l. c.*).
25. Zarośla koło Jarosławia (Wierdak, 1925, *l. c.*).
26. Podkarpacie, po lewej stronie Sanu — Hantkowiec: w zaroślach (Batko, 1933, Roczn. Polsk. Tow. Dendrol., 5).
27. Okolice pagórkowata i dolina Sanu; Siedliska, 1 krzak przy wejściu do wsi od strony Bykowa (Batko, *l. c.*).
28. Łuczyce, w zaroślach — nieliczny (Batko, *l. c.*).





*CRATAEGUS OXYACANTHA*  
L.

106



CRATAEGUS OXYACANTHA  
L.

100