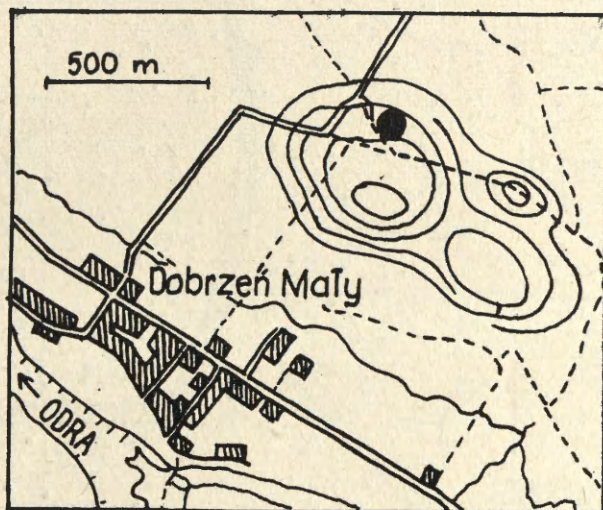


EUGENIUSZ TOMCZAK

CMENTARZYSKO KULTURY ŁUŻYCKIEJ W DOBRZENIU MAŁYM, WOJ. OPOLE

W lipcu 1973 roku zakończono badania wykopaliskowe na cmentarzysku kultury łużyckiej w Dobrzeniu Małym, woj. Opole¹. Stanowisko to położone było na niewielkim wzniesieniu w pobliżu Odry, pomiędzy wsiami Dobrzeń Mały i Brzeziny (ryc. 1). Pierwszych odkryć dokonano w lutym 1971 r. podczas mechanicznej odkrywki warstwy ornej prowadzonej przez Wojewódzką Spółdzielnię Materiałów Budowlanych im. S. Martyki w Opolu. Prezes tejże Spółdzielni zgłosił Wojewódzkiemu Konserwatorowi Zabytków w Opolu znalezienie w czasie robót ziemnych ułamków naczyń glinianych, przedmiotów metalowych i przepalonych kości. W wyniku inspekcji przeprowadzonej przez pracowników archeologicznej służby kon-



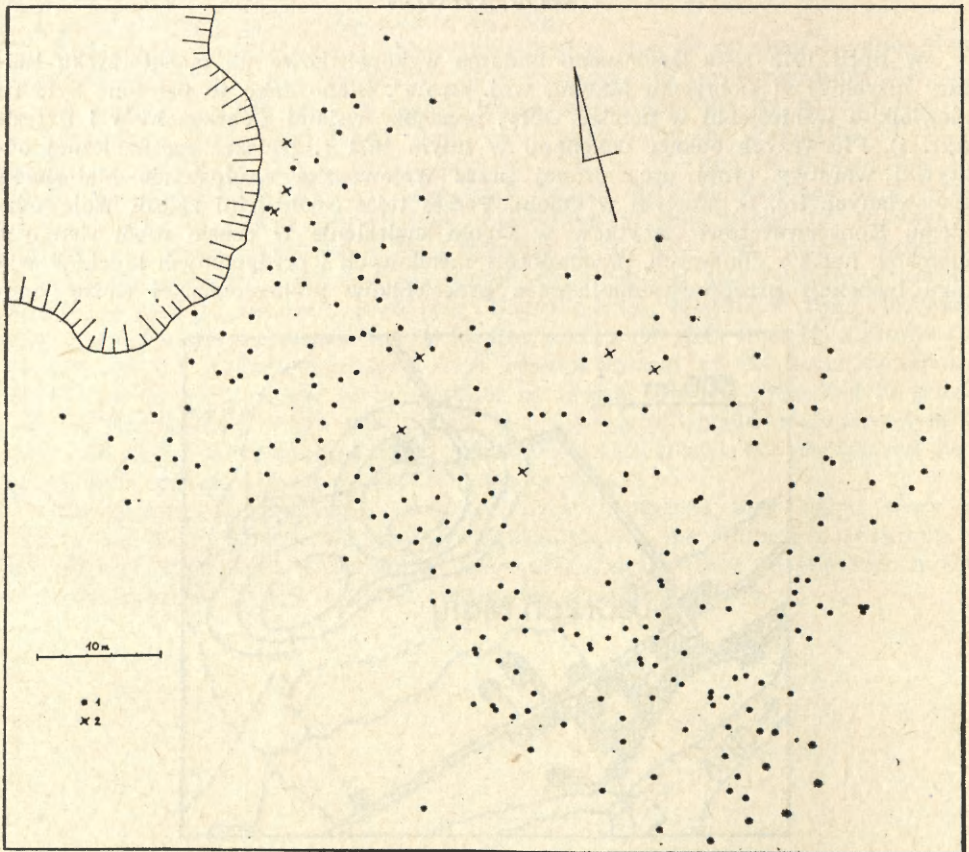
Ryc. 1. Dobrzeń Mały, woj. Opole. Plan sytuacyjny stanowiska A
Situation plan of site A

serwatorskiej mgr. mgr. K. Macewicz i S. Wuszkan stwierdzono, że na powierzchni ok. 1500 m² odsłonięto kilkadziesiąt grobów rozległego cmentarzyska ciałopalnego kultury łużyckiej z okresu halsztackiego. Obiekt ten, nie znany dotąd w literaturze archeologicznej, oznaczono literą A.

¹ W latach 1971—1972 badania prowadzone były z subwencji Wojewódzkiego Konserwatora Zabytków w Opolu, w 1973 r. prace terenowe finansowały Zakłady Energetyczne Okręgu Południowego w Katowicach. Badaniami w terenie kierowali mgr mgr K. Macewicz, S. Wuszkan i E. Tomczak.

W trakcie natychmiast podjętych prac zabezpieczających zbadano 22 groby. W następnych okresach do 1973 r., w miarę wykonywania nowych robót ziemnych, prowadzono systematyczne i doraźne prace badawcze o charakterze ratowniczym, których efektem było odkrycie stu kilkudziesięciu zespołów grobowych. Zbadany teren udostępniano kolejno do dalszej eksploatacji kruszywa. W związku z przewidzianą w 1973 r. niwelacją wzniesienia, na którym zlokalizowane było stanowisko, zaplanowano przebadanie pozostałej części cmentarzyska. Cały ten obszar po zakończeniu badań przekazano pod budowę elektrowni „Opole”.

Łącznie w trakcie prac terenowych wyeksplorowano 253 groby i 8 obiektów o nieokreślonej funkcji (ryc. 2). Całe cmentarzysko zajmowało przestrzeń o kształcie nieregularnym, zbliżonym do czworoboku o wymiarach 70×40 m. Niewielki



Ryc. 2. Dobrzeń Mały, woj. Opole. Rozmieszczenie grobów na cmentarzysku:

1 — groby; 2 — obiekty o nieokreślonej funkcji

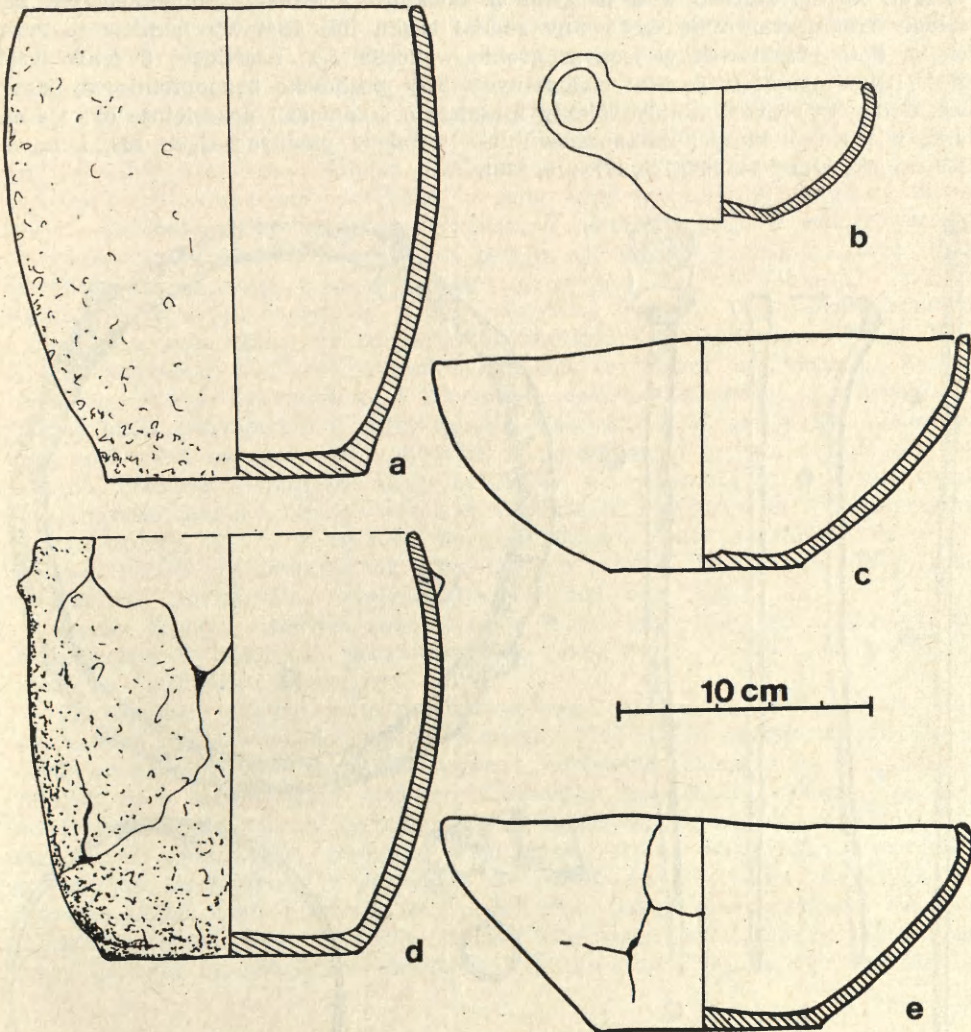
Distribution of graves in the cemetery:

1. — graves; 2 — features of undetermined function

fragment cmentarzyska w północnej części uległ zniszczeniu podczas dorywczej, niekontrolowanej eksploatacji piasku prowadzonej jeszcze przed rozpoczęciem systematycznych badań. Zniszczenia te objęły obszar ok. 300 m².

Stan zachowania pochówków był niejednorodny. 122 groby były dobrze zachowane. Wśród pozostałych grobów 86 uległo częściowemu, 45 znacznemu zniszczeniu spowodowanemu głównie mechaniczną odkrywką humusu. Na omawianym cmen-

tarzysku występowały wyłącznie groby ciałopalne. Wyróżniono wśród nich pochówki ciałopalne popielnicowe i bezpopielnicowe jamowe. 128 grobów stanowiło pochówki popielnicowe, 92 bezpopielnicowe jamowe. W 33 wypadkach nie zdołano ustalić rodzaju pochówków ze względu na znaczny stopień zniszczenia.



Ryc. 3. Dobrzeń Mały, woj. Opole. Ceramika:

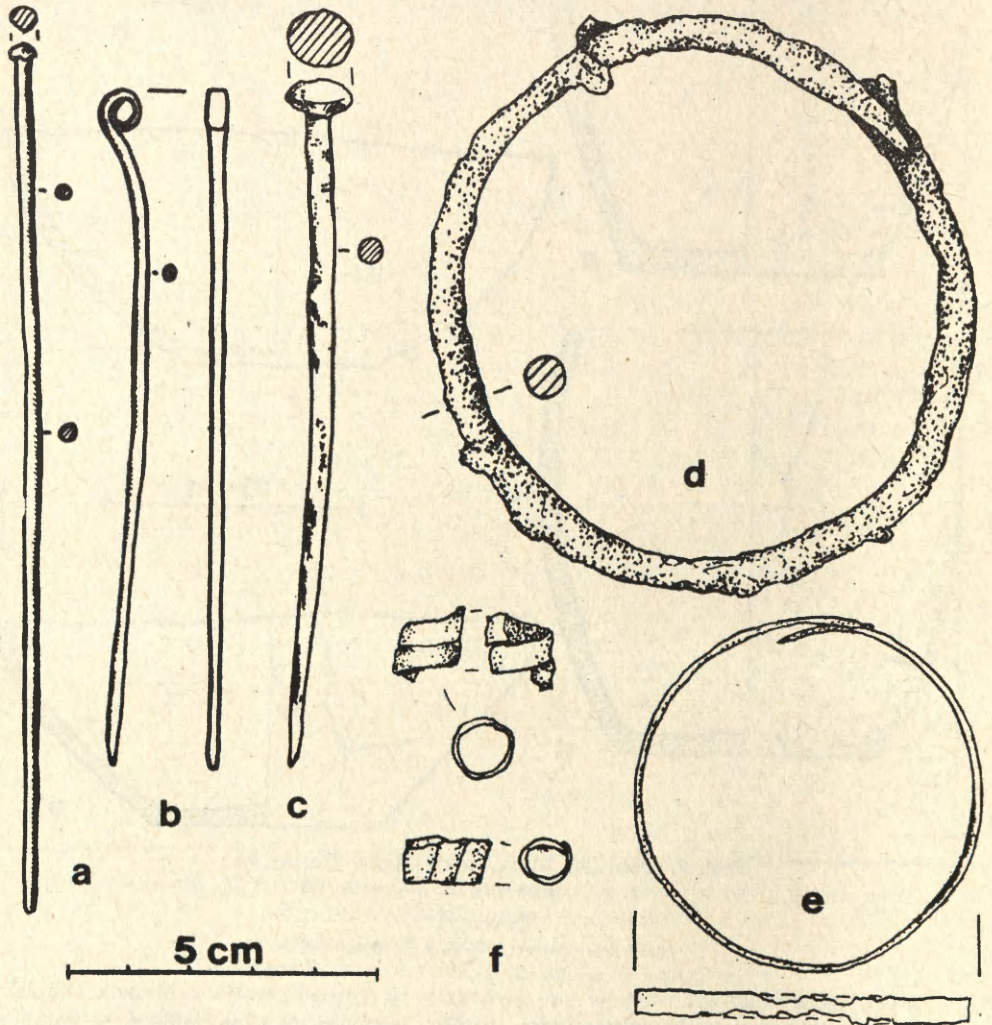
a, b, c — grób 187; d, e — grób 166

Pottery:

a, b, c — grave 187; d, e — grave 166

Groby poszczególnych typów nie tworzyły na cmentarzysku osobnych skupisk, a raczej były wzajemnie pomieszane. Groby popielnicowe zakładano w jamach kolistych lub owalnych mniej lub bardziej regularnych. Średnice ich wynosiły przeciętnie od kilkudziesięciu do stu centymetrów. W skład grobu popielnicowego wchodziła popielnica zawierająca przepalone szczątki kostne, zazwyczaj nakryta misą odwróconą do góry dnem. Oprócz mis występowały nieliczne przystawki składane we wnętrzu i obok popielnicy. W popielnicy pomiędzy spalonymi kośćmi

leżały przedmioty z brązu i żelaza. Często popielnica umieszczona w jamie grobowej obsypana była szczątkami stosu, wśród których znajdowały się spalone kości. Stwierdzono też bardzo liczne wypadki ustawiania popielnicy nie w jamie grobowej, lecz bezpośrednio w żwirze lub w piasku. W 7 grobach przepalone szczątki kostne złożono w 2 naczyniach. Niektóre z grobów popielnicowych posiadały fragmentarycznie zachowany rodzaj bruku lub obstawy kamiennej. Przeciętna ilość przystawek w jednym grobie wynosiła 1-3, najwięcej 8 sztuk (grób 251). Drugą odmianą grobów ciałopalnych były pochówki bezpopielnicowe jamowe. Groby te reprezentowały obiekty mniejsze o średnicach przeciętnie ok. 100 cm oraz większe, z których kilkanaście miało wymiary przekraczające 200, a nawet 300 cm (np. groby 74, 130, 162, 171, 215, 233).



Ryc. 4. Dobrzeń Mały, woj. Opole. Przedmioty metalowe:

a — grób 169; b — grób 179; c — grób 165; d — grób 217; e — grób 205; f — grób 99; a, b, d, f — brąz; c, e — żelazo

Metal objects:

a — grave 169; b — grave 179; c — grave 165; d — grave 217; e — grave 205; f — grave 99; a, b, d, f — bronze; c, e — iron

W około 40 grobach stwierdzono występowanie bruku kamiennego. Kamienie (otoczaki narzutowe pochodzenia polodowcowego) były najczęściej luźno rozmieszczone w górnej części jamy. W kilku pochówkach natrafiono na wielowarstwowy bruk tworzący sporych rozmiarów konstrukcję kamienną ułożoną z kilkudziesięciu dużych otoczków. Spalone szczątki kostne rozrzucone były bądź w całej jamie grobowej, bądź tworzyły skupienia umieszczone w przydennej części grobu. W większych obiektach znajdowano całe naczynia ustawiane głównie w dolnej partii jamy. Mniejsze natomiast zawierały raczej luźne ułamki ceramiki. Jeden grób liczył przynajmniej od 1 do 4 naczyń, maksymalnie 17 egzemplarzy (grób 47).

Podstawowe wyposażenie grobów podobnie jak na innych cmentarzyskach kultury łużyckiej stanowiła ceramika. Zarówno w grobach popielnicowych, jak i bezpopielnicowych jamowych spotykano te same typy naczyń i przedmiotów metalowych. Do najczęściej występujących naczyń należały garnki o schropowaczonej na zewnątrz powierzchni. W większości pełniły one funkcję popielnicy. Liczne były też misy oraz czerpaki, rzadziej trafiały się czarki i naczynia baniaste. Z innych wyrobów glinianych wymienić trzeba pokrywkę, placki i fragment przedmiotu o kształtach zoomorficznych. Ornament na naczyniach był stosunkowo ubogi. Najczęściej powtarzały się grupy ukośnych żłobków czy kresek oraz dołeczki. Garnki zdobiono plastycznymi guzkami i listwami z dołkami palcowymi. Na uwagę zasługuje kilka fragmentów i całych naczyń malowanych. W grobie 201 znaleziono wazę malowaną na czerwono i zdobioną w górnej części brzuśca pasami grafitowanymi. Podobne kombinacje czerwonej farby z grafitowaną powierzchnią znane są z Górnego Śląska². Na 155 wyrobów metalowych pochodzących z cmentarzyska 51 wykonanych było z brązu, 104 z żelaza. Większość z nich znajdowała się w popielnicy. Wśród przedmiotów tak z brązu jak i z żelaza najliczniejsze były szpile i bransolety. Sporadycznie występowały naszyjniki, noże, kółka.

Oprócz grobów wyeksplorowano jeszcze 8 jam, których m. in. ze względu na brak spalonych kości nie zakwalifikowano jako zespoły grobowe. Z pewnością należy je łączyć z cmentarzyskiem.

Ze wstępnej analizy materiału zabytkowego wynika, że cmentarzysko było użytkowane najprawdopodobniej we wczesnej fazie okresu halstackiego. Okolice Opola należały w tym czasie do strefy o mieszanym charakterze, z wpływami różnych grup kulturowych. Na tym stanowisku najbardziej widoczne są elementy typowe dla kultury łużyckiej Śląska środkowego (obrzędek ciałopalny, formy naczyń, zdobnictwo, ceramika malowana). Procent całkowicie zniszczonych grobów jest nieznaczny i z pewnością nie przekracza 10% ogółu zbadanych pochówków. Mimo tych zniszczeń fakt przebadania całego cmentarzyska i materiał uzyskany podczas badań pozwala zaliczyć stanowisko w Dobrzeń Małym do grupy bardziej interesujących cmentarzysk kultury łużyckiej na Górnym Śląsku.

EUGENIUSZ TOMCZAK

A CEMETERY OF THE LUSATIAN CULTURE AT DOBRZEŃ MAŁY, PROVINCE OF OPOLE

In 1971-1973 excavations were conducted on the Lusatian cemetery at Dobrzeń Mały, province of Opole. The site was discovered by accident when digging for sand. The features examined include 253 graves and 8 features of indeterminate function. The state of preservation of particular graves was not uniform; 122

² M. Gedl, *Kultura łużycka na Górnym Śląsku*, Wrocław—Warszawa—Kraków 1962, s. 68.

burials were well preserved while the remaining ones were partially destroyed. Only inhumation graves occurred in the cemetery. There were 128 urn graves and 92 burials in pits. In the former, the urns were placed either in the grave pit often with pyre remains or directly in gravel or sand. The urnless pit graves were usually larger (occasionally of more than 200 or even 300 cm in diameter) and often had stone pavements composed of several tens of large pebbles. Among grave goods pottery is predominant. The leading pottery forms include pots, bowls and ladles. Big-bellied vessels were less frequent, while lids and flat plates were only occasional. The decoration was poor, consisting usually of groups of grooves or strokes and of small pits. A few graves yielded painted pottery, among which special attention claims a red-painted vase decorated in the upper part of its body with graphite bands. Metal artifacts are represented by 51 objects of bronze and 104 of iron. Pins and bracelets were numerically predominant. On the basis of the finds the cemetery can be dated to the Early Hallstatt period. It lies in a transitional zone influenced by various cultural groups. Elements typical of the Lusatian culture in Central Silesia are the most prominent (burial rite, pottery forms, decoration, painted pottery).