

BADANIA WYKOPALISKOWE W OPOLU W 1958 ROKU

Na Ostrówku w Opolu, na przestrzeni zasięgu wczesnośredniowiecznego grodu-miasta dokonano od 1930 do 1958 r. w różnych latach wkopów, kontrolowanych przez archeologów, o powierzchni ponad 2000 m² (ryc. 1). W pierwszym okresie badań, w latach 1930—1931, wykonano duży wkop pod fundamenty budynków administracyjnych, o powierzchni około 1500 m², oraz w r. 1933 pięć rowów o łącznej powierzchni około 130 m². W drugim okresie badań (od 1948 r.) w Polsce Ludowej prace wykopaliskowe rozpoczęto na przestrzeni około 2600 m², zmniejszając ją w r. 1952 do około 380 m²¹. Po wyeksplorowaniu w r. 1956 do calca tego wykopu, oznaczonego jako wykop I, na arach 375, 376, 407, 408, 439, 440, rozpoczęto eksplorować teren arów 341—344, oznaczony jako wykop II².

W obrębie przypuszczalnego zasięgu grodu-miasta pozostało dostępnych do badań archeologicznych około 2600 m², w tym około 200 m² koło okrągłej wieży zamkowej z XIV w., około 800 m² — pod resztkami fundamentów zamku w części zachodniej grodu i około 1600 m² w części środkowej i południowej grodu.

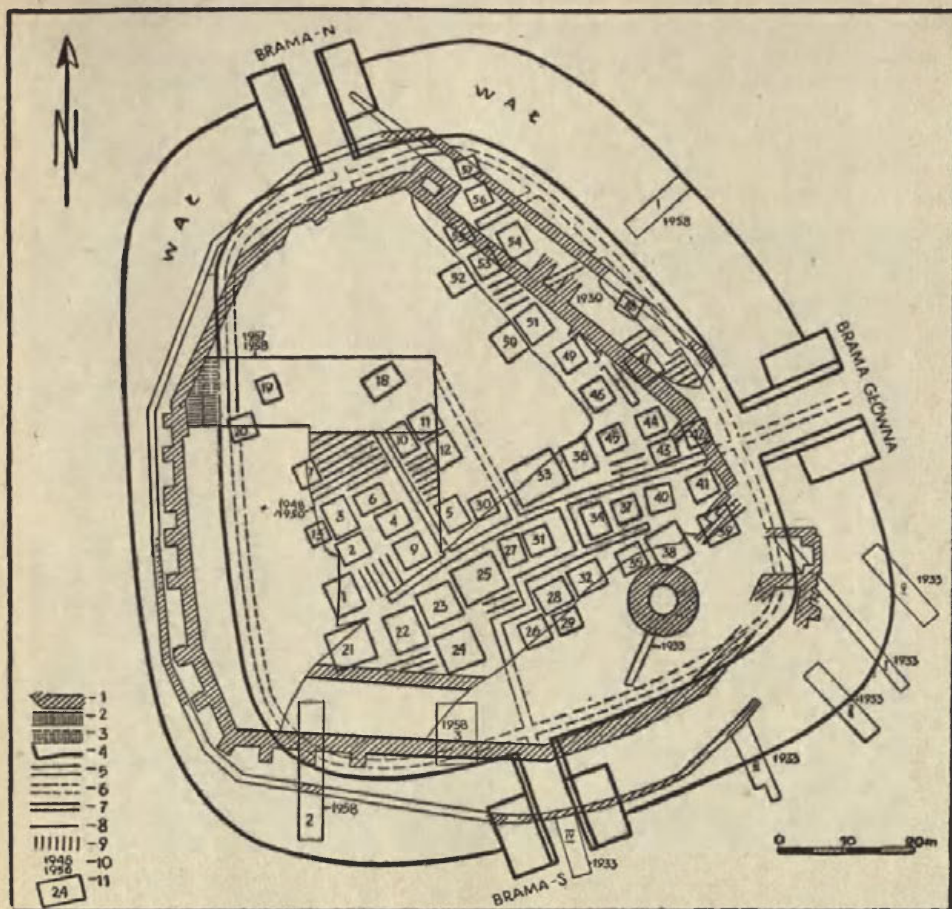
Butwienie resztek organicznych, zachowanych w nawarstwieniach kulturowych tych terenów, przebiega obecnie niewątpliwie szybciej niż w ubiegłych setkach i dziesiątkach lat, ponieważ szerokie wkopy z lat 1930—1933 i 1948—1956 działają jako chłonne doły drenażowe, powodujące szerszy przepływ wody w zachowanych nawarstwieniach na nie zbadanych odcinkach.

Rezultaty badań uzyskane na wykopie I są opracowywane i przygotowywane do druku jako całość, wyniki zaś osiągnięte na wykopie II będą opublikowane oddzielnie.

W r. 1958 prace badawcze prowadzono na sześciu wykopach. Wykop główny obejmował ary 341—344 oraz fragmenty arów 375 i 376, nie objętych wykopem I, i miał powierzchnię około 350 m² (ryc. 1). Przebadano na nim około 500 m³ nawarstwień, w tym około 240 m³ — wczesnośredniowiecznych i średniowiecznych. Na arach 342 i 343 zdjęto nawarstwienia z XIV—XVI w., grubości około 1 m. Na arze 341 zbadano nawarstwienia X—XIII w., osiągając calec na przestrzeni paru m². Wykopy wywiadowcze nr 1—3 (ryc. 1), o powierzchni 1—33 m², 2—80 m² i 3—54 m², łączyły się z zagadnieniem zasięgu wałów obronnych miasta, wykopów zaś 4 i 5 (o powierzchni każdy po 4 m²) dokonano na zachód od terenu zabytkowego Ostrówka, na

¹ W. Hołubowicz, *Opole w wiekach X—XIII*, Katowice 1956.

² Hołubowicz, *Z badań na Ostrówku w Opolu w 1957 r.*, „Sprawozdania Archeologiczne”, t. 9 : 1960, s. 53.



Ryc. 1. Rozmieszczenie domów i ulic w osadzie na Ostrówku w Opolu z początku w. XIII na tle dotychczasowych (do r. 1958) wykopów i odkrytych fundamentów budowli murowanych (zamku średniowiecznego):

- 1 — mur średniowiecznego zamku; 2 — wał odkryty w r. 1958; 3 — fragment zrekonstruowanego wału w wykopie z r. 1958; 4 — zarysy przypuszczalnego przebiegu wału drewnianoziemnego z XIII w.; 5 — ulica moszczona dranicami, odkryta podczas prac wykopaliskowych; 6 — przypuszczalny przebieg ulic; 7 — mur obwodowy zamku średniowiecznego; 8 — granice wykopów archeologicznych; 9 — podwórze moszczone dranicami; 10 — daty badań wykopów; 11 — dom odkryty

Opracował W. Hołubowicz

miejscu projektowanego usypiska ziemnego pod widownię amfiteatru³, w pobliżu ulicy Barlickiego, w odległości około 50 m od zasięgu średniowiecznych murów

³ W związku z budową amfiteatru w pobliżu zabytkowej części Ostrówka i konieczności uporządkowania całego przyległego terenu w r. 1958, dzięki inicjatywie przewodniczącego Prez. MRN w Opolu, ob. K. Musioła, w porozumieniu z konserwatorem wojewódzkim i za zgodą Zakładu Archeologii Polski IHKM PAN we Wrocławiu zostały zasypane całkowicie wykopy z lat badań 1948—1956 oraz przykryte ziemią wszystkie odkopane w latach 1948—1950 fundamenty średniowiecznych murów obronnych i zamku piastowskiego. W pracach tych wzięło także udział w czynnie społecznym około 1500 mieszkańców Opola.

obronnych Ostrówka. Wykopy te (4 i 5) wykazały brak tu wczesnośredniowiecznych i średniowiecznych nawarstwień kulturowych.

Prace wykopaliskowe w r. 1958 trwały od początku czerwca do początku listopada. Prowadził je Zakład Archeologii Polski IHKM PAN we Wrocławiu⁴ przy współudziale personalnym i finansowym Katedry Archeologii Polski Uniwersytetu Wrocławskiego im. B. Bieruta⁵. Jak zwykle, miejscowe instytucje⁶ i osoby⁷ niosły życzliwą pomoc w tych pracach.



Ryc. 2. Opole-Ostrówek, 1958. Nawarstwienia bierwion przywala, odkrytego w r. 1958

⁴ Pracami kierował prof. W. Hołubowicz z zespołem pracowników naukowych Zakładu Archeologii Polski IHKM PAN we Wrocławiu: mgr J. Kaźmierczyk (kierownik wykopu), mgr B. Gediga, mgr J. Bukowska-Gedigowa, mgr K. Macewicz, mgr H. Urbańska, i naukowo-technicznych: mgr Z. Szczepaniak, Z. Karpowicz, J. Halicki, L. Pietkiewicz i A. Szczodrak.

⁵ Pracownicy naukowcy: mgr B. Czerska (kierownik wykopu), mgr S. Pazda, i naukowo-techniczny: mgr W. Sroczyński. W pracach na Ostrówku w r. 1958 brali udział także studenci archeologii Uniwersytetu Wrocławskiego: G. Domański, J. Łuszczczyńska, B. Kapuścik, L. Zemła, D. Sobik, A. Cząstkiewicz, A. Kolasińska i K. Kamińska.

⁶ Subwencji na prace wykopaliskowe na Ostrówku w r. 1958 udzieliły Prezydium Wojewódzkiej i Miejskiej Rady Narodowej w Opolu, Towarzystwo Rozwoju Ziemi Zachodnich w Opolu i Społeczny Fundusz Odbudowy Kraju i Stolicy (na ogrodzenie wykopu i wybudowanie przykrycia nad odkrytym w r. 1958 fragmentem wału).

⁷ Do osób, których stosunek do prac badawczych na Ostrówku był szczególnie serdeczny i owocny w skutki pozytywne, należą między innymi przewodniczący i wiceprzewodniczący Prez. WRN w Opolu J. Bluziński, F. Adamiec i H. Janus, przewodniczący Prez. MRN w Opolu K. Musioł, przewodniczący TRZZ w Opolu poseł W. Karuga, przedstawiciel PTTK w Opolu S. Koszyk, R. Hładko, E. Zmarzły i wielu innych.

Do metodyki stosowanej stale w Opolu na Ostrówku od 1952 r. podczas badań nawarstwień kulturowych⁸ wprowadziliśmy usprawnienia. Zaczęliśmy oznaczać jedynym numerem inwentaryzacyjnym wszystkie znaleziska w obrębie zespołu warstwy o powierzchni 1 m² i o przeciętnej grubości 10 cm. Zespół ten posiada w naszej dokumentacji opisowej swoją metrykę (kwestionariusz) 1 m², gdzie notujemy następujące dane: miejscowość, data (dzień) eksploracji, symbole aru i m², warstwy poziomu osadniczego, warstwy głębokościowe (mechaniczne), wartość niwelacji powierzchni dolnej m², charakterystykę zawartości kulturowej m², a więc treść nawarstwień, znaleziska ruchome, na mapce m² — miejsca znalezienia przedmiotów, kto eksplorował, kierownik grupy (podpisy). Każda taka metryczka ma swój numer inwentaryzacyjny, który obejmuje wszystkie znaleziska dokonane na przestrzeni zespołu warstwy. Trzeba tu zaznaczyć, że jednocześnie prowadzimy metryki (opisy wg kwestionariusza) warstw kulturowych w obrębie ćwiartek arów oraz metryki większych konstrukcji (domy, ulice, paleniska itp.). Notujemy także te i inne spostrzeżenia w opisie, rysunku, fotografii i w zespołach wybieranych przedmiotów (dokumentacja przedmiotowa)⁹.

W r. 1958 na arze 341, podobnie jak i w r. 1952 na arach 407 i 408, przekopaliśmy w ciągu jednego sezonu nawarstwienia od początku XIII do pochodzących z X w. Pozwoliło to nam w ciągu jednego sezonu odkryć na tym arze lico przywala, zachowane do wysokości około 2,20 m (ryc. 2).

Przywale to wystąpiło w południowej części aru 341 tuż przy murze obronnym z XIII—XIV w. Jest to fragment wału obronnego, drewniano-ziemnego, datowanego przez nas na X—XIII w.

W rzucie poziomym do linii muru fragment ten reprezentuje prawdopodobnie co najmniej połowę szerokości tej konstrukcji obronnej. Odkryty fragment ma około 4,5 m szerokości. Cały wał mógł mieć wobec tego do 9 m szerokości. W północnej części aru 341 dalszy ciąg tego fragmentu został zniszczony przez wkop na studnię, prawdopodobnie z w. XVI. W północnej ścianie aru 341 jest wyraźnie widoczne przedłużenie konstrukcji wału, zachowane w nieco węższym rozmiarze ze względu na załamanie w tym miejscu w kierunku na północny wschód muru z XIII—XIV w.

Wysokość zachowanego fragmentu wału wynosi do 2,20 m, licząc od najniższego z odkrytych pomostów przylegającej ulicy przywalnej do powierzchni przywala pokrytego dranicami. Lico przywala jest prawie prostopadłe, miejscami lekko pochyla się do wewnątrz wału. W miejscu odkrycia widzimy fragmenty przywala z kilku etapów budowy lub reperacji wału czy przywala.

Zewnętrzny układ bierwion wskazuje na stosowanie izbic łączonych na węglach, na półobłap, zaciosami odgórnymi i z dużymi ostatkami. Na poziomie pomostu, datowanego na koniec X i początek XI w., widzielibyśmy najstarszy fragment przywala. Byłby to fragment izbicy, której ostatki naróżne zostały odcięte przez wkop z XVI w. Do tego fragmentu zaliczamy pięć poziomych bierwion zewnętrznych i pięć wystających swymi końcami, poprzecznych do kierunku przebiegu wału. Dwa górne z tych ostatków mają typową formę haków. Na poziomie w. XI zbiegają się tu dwie izbice. Do prawej z nich (od strony wykopu z XVI w.) zaliczamy cztery bierwiona poziome i cztery ostatki poprzecznych, uformowane w haki.

Górna partia przywala, składająca się z siedmiu zachowanych poziomów bierwion podłużnych, przytrzymywana jest zarówno przez nacięcia odgórne w bierwionach poprzecznych, jak i przez słupy pionowe. Konstrukcyjne słupy pionowe w przy-

⁸ Hołubowicz, *Opole w wiekach...*, s. 30—35.

⁹ Hołubowicz, *O metodzie publikacji źródeł archeologicznych*, Wrocław 1959, s. 27 i n. (powielone).

wału przypominają nam słupy konstrukcyjne i interwencyjne w budownictwie Opoła X—XIII w.¹⁰ W tej nieregularności układu bierwion w górnej partii przywała mielibyśmy podstawę widzieć kilka reperacji czy przebudów wału w w. XII.

Bierwiona krzyżujące się końcami w izbicach są łączone z sobą, jak wspomnieliśmy, wycięciami odgórnymi na półobłap z ostatkami, z których końce od strony lica są mniej więcej wyrównane w długości, natomiast bierwiona poziome (wzdłużne) w licu wału mają duże ostatki o nieregularnej długości. Wszystkie bierwiona są ujęte przez zaciosy odgórne (ryc. 3), toteż funkcja haka sprowadzała się do asekuracji stabilizacji w wale bierwiona na wypadek jego wypadnięcia czy ześlizgnięcia się z zaciosu, znajdującego się przed hakiem. Wydaje się nam, że konstrukcja tego rodzaju w wale jest stara, ma wiekowe tradycje, toteż wiązanie jej genezy z jednym zawężonym terytorium plemiennym nie ma podstaw.



Ryc. 3. Opole-Ostrówek, 1958. Ostatek bierwiona ze zrębu izbicy. Widoczny hak i nacięcie odgórne w bierwionie

Bierwiona były okorowane. Pewna ich część jest wtórnie użyta i pochodzi prawdopodobnie ze starszych budynków, nawierzchni ulic, podwórzy lub wału.

Opisana konstrukcja przywała reprezentuje więc budowlę izbicową na zaciosy odgórne na półobłap z ostatkami różnej długości. Zbadanie wnętrza wału pozwoli uściślić to twierdzenie.

Zachowana u góry część przywała była pokryta dranicami w sposób typowy dla bruku z dranic ulic i podwórzy Ostrówka z X—XIII w. (ryc. 4). Przyczynę tego faktu można by było wyjaśnić dwojako: albo jest to resztką ulicy przywalnej, przemieszczonej tu w ostatniej fazie istnienia wału wzniesionego na poziomie tego bruku z dranic, albo powierzchnia przywała była brukowana dranicami i służyła do gromadzenia tu w chwilach bezpośredniego zagrożenia grodu odwodów (rezerw) ludz-

¹⁰ Hołubowicz, *O nową metodę badań budownictwa starożytnych Słowian*, „Archeologické Rozhledy”, t. 10:1958, s. 198—200, 232—233, 237—246.

kich, rannych i różnych środków walki. To drugie przypuszczenie wydaje się nam bardziej prawdopodobne. Znajduje ono potwierdzenie w fakcie bliskiego zalegania warstw gliny u góry w pionie, która pochodzi najprawdopodobniej z górnej, wznoszącej się nad przywalem części wału¹¹. Znalezienie podobnego bruku z dranic w dolnych, starszych partiach przywala pozwoliłoby oprzeć to przypuszczenie na bardziej przekonujących faktach.

W północnej ścianie wykopu, na arze 341, zachowały się schodki, prowadzące z poziomu ulicy przywalnej, datowanego na XI w., do wysokości fragmentu przywala, pochodzącego, jak sądzimy, z tegoż czasu. Schodki te określają jednoznacznie wysokość użytkową przywala, która wynosi około 1,3 m. Schodki, wykonane z jednego bierwiona, posiadają 5 stopni, obecnie silnie uszkodzone. Opierają się one u góry



Ryc. 4. Opole-Ostrówek, 1958. Warstwa bruku z dranic, przykrywająca przywale. Widok z góry od strony zachodniej

o słup pionowy, umocowujący tu bierwiona lica przywala z XI w. (ryc. 5). Prawie w połowie wysokości schodków wystaje z nawarstwień kulturowych (zawartości próchnicznej) przywala gałąź dębowa, okorowana i łukowato wygięta. Drugi jej koniec ginie w nawarstwieniach, nie eksplorowanych pod schodkami. Konstrukcję tę zbadamy w latach 1960—1961.

Z opisanych cech odkrytego fragmentu przywala łącznie ze schodkami wynika jasno, że konstrukcja ta reprezentuje kilka faz budowy i przebudowy wału w wiekach od X do XIII. Trzeba zaś tu podkreślić, że pod tym fragmentem wału i pod najniższym brukiem z dranic ulicy z X w. występują słupy wbite ukośnie. Reprezentują one prawdopodobnie konstrukcję obronną, starszą od odkrytej i tu opisanej. Zagadnienia te będą zbadane w latach 1961—1962.

Na wschód od odkrytego fragmentu wału zachowały się szczątki ulicy, również na arze 341. Ulica ta przylega do wału i ma konstrukcję typową dla ulic produ-

¹¹ Hołubowicz, *Z badań na Ostrówku w Opolu...*, s. 56.

-miasta na Ostrówku, a więc posiada trzy kondygnacje konstrukcyjne: pierwszą złożoną z rzadko ułożonych beleczek poprzecznych, następnie drugą — z trzech legarów podłużnych, położonych na poprzecznych, i wreszcie trzecią — bruk z dranic.

Teren ulicy na arze 341 został wyeksplorowany miejscami do poziomu z końca X wieku. Calec osiągnięto na 2 m². Odkryte fragmenty ulicy wskazują na to, że w XII w. w południowej części była zabudowana przez dom nr 20 i że między domami nr 19 i nr 20 dobiegała tu ulica czy zaułek prostopadły do ulicy okrężnej (ryc. 5). Zagadnienie to rozwiążą dalsze badania.

Na arze 341, jak wspomnieliśmy, przebadaliśmy w ciągu sezonu prawie wszystkie nawarstwienia, od E do A, drewna ulicy przywalnej. Wydzieliliśmy tu, podobnie jak i na wykopie I z lat 1948—1956 w nawarstwieniach X—XIII w., składających

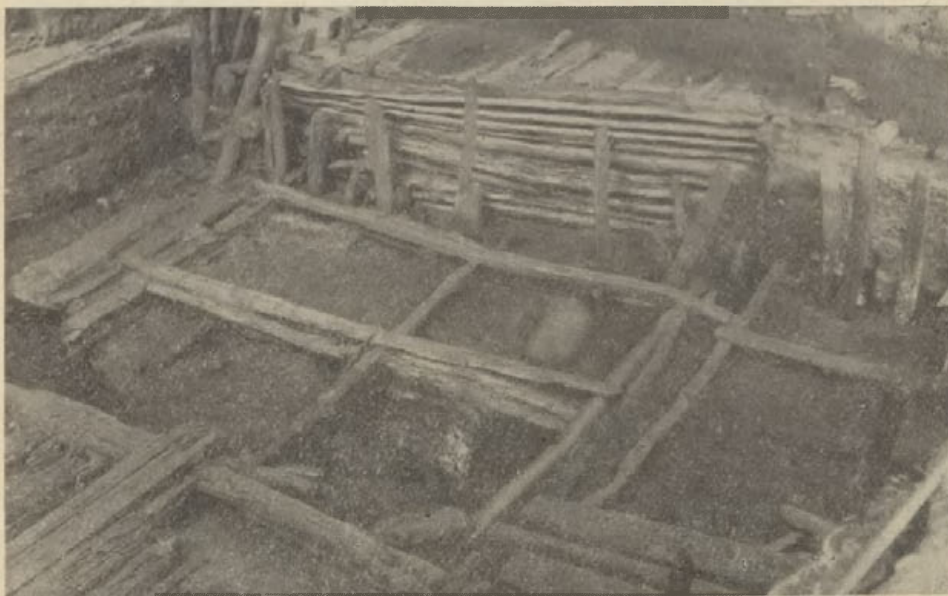


Ryc. 5. Opole-Ostrówek, 1958. Schodki odkryte przed przywalem w r. 1958. Schodki oparte są górnym zakończeniem o słup pionowy

się z reszek konstrukcji drewnianych oraz humusu i mierzwy, warstwy o nomenklaturze ogólnej E_I (w. IX—X), E_{II} (koniec X i początek XI w.), E_{III} (połowa XI w.), D (druga połowa XI w.), C (koniec XI i początek XII w.), B (pierwsza połowa XII w.), A_{III} (połowa XII w.), A_{II} (druga połowa XII w.) i A_I (pierwsza ćwierć XIII w.). Niektóre z tych warstw zostały podzielone poprzednio na dwa poziomy, a więc D na D_I i D_{II}, A_{II} na A_{III} i A_{II}2. Na arze 341 i przyległych wydzieliliśmy w r. 1958 nawarstwienia o tej samej nomenklaturze. Nie posiadając jeszcze bezpośredniego połączenia z wykopem I, opieraliśmy się przy zaliczaniu tych warstw do odpowiednich poziomów, oznaczonych przez nas symbolami na wykopie II, głównie uwzględniając ich wartości niwelacyjne i kolejność występowania po sobie. W następnych sezonach uzyskamy połączenia z nawarstwieniami na wykopie I.

Niezwykle cennym odkryciem dla interpretacji narastania i chronologii nawarstwień Ostrówka na obszarze obecnie badanym jest fakt wypełnienia wnętrza tego wału w najstarszej fazie jego budowy (koniec X i początek XI w.) humusem i mie-

rzwą, typową dla nawarstwień tego stanowiska. Przemawia to za zużyciem starszych nawarstwień kulturowych z wnętrza grodu do wypełnienia izbic wału. Nawarstwień tych nie można było wykorzystać w tym celu bez zniszczenia układu drewna, znajdującego się w nich. Drewno pochodzące z tych nawarstwień mogło być wtórnie użyte przy konstruowaniu izbic, za czym przemawiają bierwiona ze śladami poprzedniego wykorzystania, a znajdujące się w wale. To wszystko pozwala wnieść poprawki do dotychczasowego datowania najstarszych nawarstwień kulturowych Ostrówka. Przede wszystkim można przyjąć, że wypełnienie warstwą kulturową w końcu X w.



Ryc. 6. Opole-Ostrówek, 1958. Poczynając od lewego rogu zdjęcia u dołu:
1 — bruk z dranic na przywalu; 2 — pośrodku — bierwiona poprzeczne i podłużne jednej z warstw ulicy; 3 — na dalszym planie — pozorny zrąb budynku nr 19

wału o szerokości do 9 m, w tym przywala o szerokości ponad 4 m i o wysokości do 1,3 m, spowodowało nagły ubytek tej warstwy *in situ* w pobliżu wału, w pionie co najmniej do 50 cm, jeżeli nie więcej. W warstwie zaś *in situ*, o miąższości do 50 cm, mogły się znajdować 3 nawarstwienia drewna, reprezentujące kilkadziesiąt lat życia grodu Ostrówka.

Staje się obecnie w pełni zrozumiała przyczyna trudności w wydzieleniu najstarszej warstwy osadniczej na wykopie I, a mianowicie warstwy E_{III}. Przyjęliśmy wówczas (w latach badań 1952—1956), że warstwa ta nie posiada zachowanych konstrukcji drewnianych, zniszczonych, jak sądziliśmy, przy stawianiu młodszych budynków. Obecnie, po stwierdzeniu możliwości dużego ubytku nawarstwień z końca X w. na terenie badanym w latach 1948—1956, możemy potwierdzić trafność wydzielenia warstwy E_{III} bez warstwy drewna, ze wskazaniem najbardziej prawdopodobnej przyczyny tego zjawiska, mianowicie zużycie tych nawarstwień na budowę wału.

Należy także wnieść robocze poprawki do chronologii najstarszych nawarstwień wykopów I i II. Wskutek ubytku warstw z X w. podczas budowy wału w końcu X w., warstw reprezentujących, jak sądzimy, co najmniej kilkudziesięcioletni okres,



Ryc. 7. Opole-Ostrówek, 1958. Nawarstwienia w wykopie 2 między murami, widziane od północy. Powyżej poziomu wody widoczna jest ciemna warstwa *in situ*, datowana na VIII—IX w.

możemy przesunąć datowanie warstwy E_{III} na drugą połowę w. IX¹². Oczywiście, jest to datowanie robocze. Najstarsze nawarstwienia Ostrówka na omawianych wykopach zawierają przemieszany (chronologicznie) materiał zabytkowy. Nastąpiło to, jak obecnie sądzimy, podczas budowy wału w końcu X w.

Wykop nr 2, o powierzchni 80 m², z r. 1958 (ryc .1) został założony w ten sposób, że objął fragment terenu wyeksplorowanego w r. 1931 między dwoma murami (nie stwierdzono wówczas tu nawarstwień drewna — świadczy o tym zachowana dokumentacja fotograficzna) i przykrył mur obronny z XIII—XIV w. oraz średnio-wieczny mur obwodowy, przekraczając go. Między głównym murem obronnym

¹² *Tamże*.



Ryc. 8. Opole-Ostrówek, 1958

a — fragment naczynia lepionego prawdopodobnie bez koła garncarskiego — z wykopu 2, z warstwy datowanej na VIII—IX w.; b — fragment naczynia z wykopu 2, z warstwy datowanej na VIII—IX w.

a obwodowym wystąpiły nawarstwienia kulturowe, w których można widzieć analogie do nawarstwień odkrytych w wykopie I z r. 1933 i rozpoznanych wówczas jako nawarstwienia wału drewniano-ziemnego¹³. Zbyt mały odcinek nawarstwień odkrytych przez nas w wykopie nr 2 nie pozwala na wyjaśnienie tego zagadnienia. Jednakże przypuszczenie o istnieniu w tym miejscu resztek wału, zburzonego podczas

¹³ Por. W. Kóćka, *Charakter osady odkrytej w Opolu*, „Z otchłani wieków”, t. 21 : 1952 z. 2, s. 55—59.

stawiania muru obronnego z XIII—XIV w., jest prawdopodobne. Badania między murem obronnym a obwodowym na arze 340, które zamierzamy podjąć, mogą dostarczyć rozstrzygającego materiału porównawczego. Na zewnątrz średniowiecznego muru obwodowego, na wykopie 2 z r. 1958, nie stwierdziliśmy śladów wału. Z tej strony znajdowała się w pobliżu głęboka fosa średniowieczna.

Pod nawarstwieniami domniemanych resztek wału, między murami w wykopie 2 z 1958 r. na arze 357, na głębokości ponad 5,5 m od powierzchni Ostrówka, z r. 1958 (ryc. 7), pod warstewką piasku grubości około 50 cm, nad calcem odkryliśmy warstwę kulturową *in situ*, przeciętnej grubości około 20 cm. Warstewka ta zawierała jednolity zespół materiału ceramicznego o cechach, które pozwalają go datować na VIII—IX w. (ryc. 8). Materiał ten różni się wyraźnie od ceramiki występującej masowo w najniższych nawarstwieniach Ostrówka, a więc w warstwie E_{III}, na wykopie I z lat 1948—1956, zbadanym przez nas do calca. W tejże najniższej warstwie E_{III}, na wykopie I, występowała sporadycznie nieliczna ceramika o cechach (głównie w formie i w technice wykonania), pozwalających ją datować na wieki VIII—IX. Były to fragmenty naczyń z lekko odchylną krawędzią albo lepionych bez koła, albo bardzo słabo obtaczanych. Sądziliśmy dotychczas, że ceramika ta, wskazująca na możliwości istnienia starszych faz (niż X w.) osadnictwa na Ostrówku, trafiła do warstwy E_{III} przypadkowo, a więc była tu zawleczona lub reprezentowała zanikające przeżytki w ówczesnym garncarstwie. Również w latach 1930—1933, w wykopach pod fundamenty, zauważono w najniższych nawarstwieniach Ostrówka nieliczną ceramikę z VIII—IX w. Sądzone wówczas, że materiał ten znajdował się na wtórnym złożu i że był tu zawleczony z namuliskiem przez wody Odry podczas jej wylewów¹⁴.

Po odkryciu w 1958 r. w wykopie wywiadowczym nr 2 warstwy *in situ* z jednolitym starszym materiałem ceramicznym można sądzić, że warstwa ta występowała na większej przestrzeni Ostrówka. Świadczyłyby to o istnieniu na Ostrówku osadnictwa z VIII—IX w. Ślady tego osadnictwa na wykopie I, z lat 1948—1956, zostały zniszczone przez nawarstwienia późniejsze, a treść warstw tych została przemieszana z młodszymi nawarstwieniami.

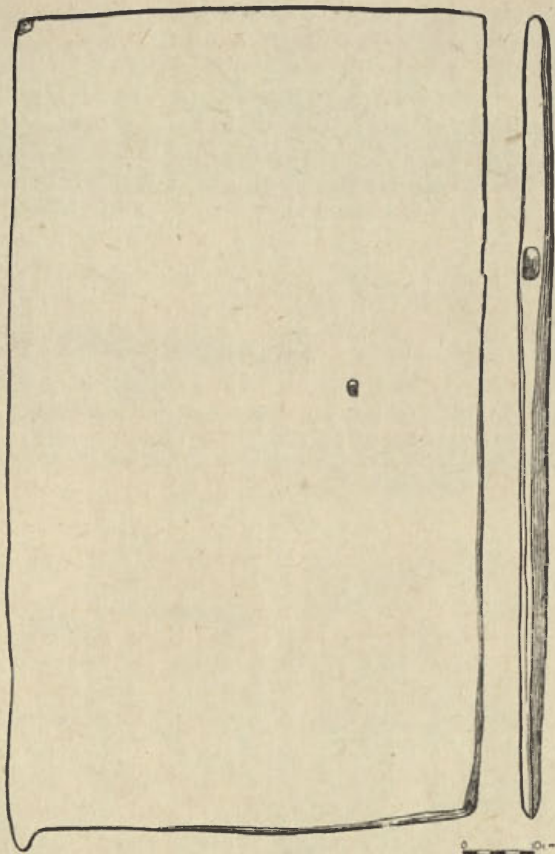
Wykopy nr 1 i nr 3 (ryc. 1), przy których pomocy poszukiwaliśmy resztek wału, nie dały pozytywnego rezultatu w tym zakresie. W wykopie nr 1 do głębokości ponad 5 m wystąpił humus i glina przemieszane z gruzem średniowiecznym. Znajdowała się tu średniowieczna fosa, która zniszczyła wał drewniano-ziemny, przebiegający, jak sądzimy, w tym miejscu. W wykopie 3 wystąpiły zwartą masą fundamenty budynków średniowiecznego zamku, co uniemożliwiło osiągnięcie calca. Głębokie posadowienie odkrytych tu fundamentów wskazuje na możliwość pełnego zniszczenia w tym miejscu nawarstwień starszych.

Na arze 341, gdzie dotarto do calca obok wału, zdjęto nawarstwienia ulicy. Nawarstwienia tego rodzaju (ulice) na Ostrówku nie obfitują w materiał dokumentacji przedmiotowej ze względu na zmiatanie śmieci na ulicach (podobnie jak i na podwórzach oraz koło domów) i wywożenia tych śmieci na zewnątrz grodu¹⁵. Na arze 341 odkryto także fragmenty pionu domu nr 19 (częściowo także na arze 342), z tak zwanym pozornym zrębem (ryc. 6). Zachowało się 12 odkopanych w pionie, nałożonych na siebie wianków przyciesi i resztek ścian, reprezentujących co najmniej 8 faz wznoszenia na tym samym miejscu budynku.

W nawarstwieniach ulicy odkryto drzwi o wymiarach 60 × 112 × 2 cm, z zacho-

¹⁴ G. Raschke, *Das frühmittelalterliche Oppeln auf der Oderinsel. Aus Oberschlesiens Urzeit*, Opole 1932.

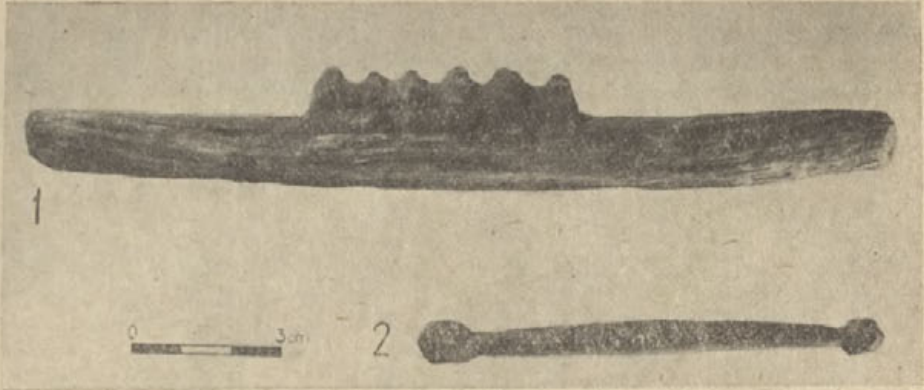
¹⁵ Hołubowicz, *Opole w wiekach...*, s. 261 i n.



Ryc. 9. Opole-Ostrówek, 1958. Drzwi wykonane z jednej draniczy (warstwa C₂, ar 342, m 1—2/g-h, nr inw. 473/58)

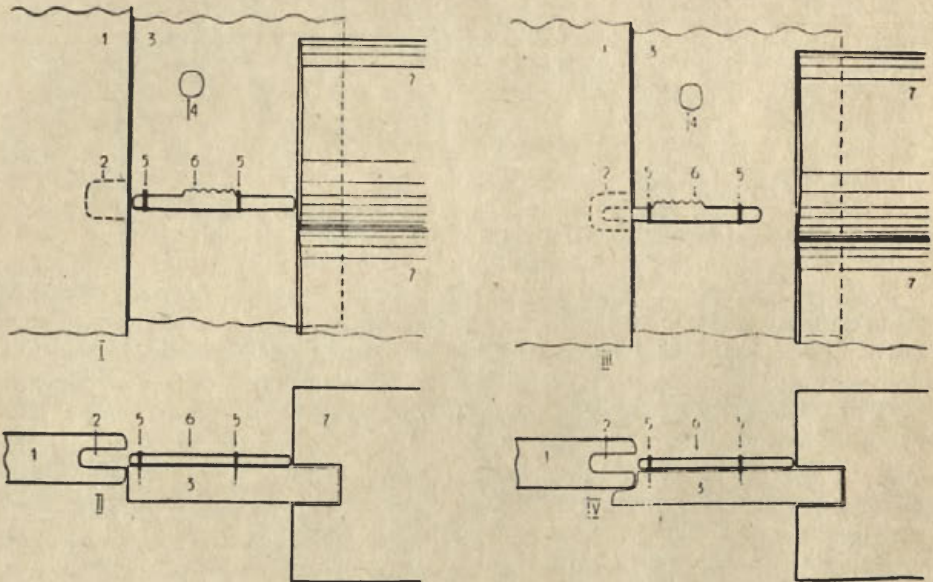
waną resztką skórzanego uchwytu (ryc. 9). Posiadamy obecnie wystarczającą ilość elementów do rekonstrukcji zamku do drzwi (ryc. 10). Był to zamek zmontowany na draniczy odrzwi. Zasuwka (ryc. 11) przy zamykaniu wchodziła do otworu w drzwiach, unieruchamiając je w ten sposób. Zamek ten był konstrukcją niezbyt mocną. Konstrukcja ta uniemożliwiała otwarcie drzwi bez posiadania haczyka. Z drugiej jednak strony zamek tego rodzaju przy jednej zasuwie nie mógł się oprzeć silniejszemu naciskowi ramienia dorosłej osoby. Z tego wynikałoby, że przez zamykanie drzwi na omówiony zamek nie zabezpieczano domu przed włamaniem, lecz przed wejściem do niego wbrew woli właściciela i przed zwierzętami. Prawo zwyczajowe chroniło sankcjami karnymi tę jedną z form zabezpieczenia własności.

W naszej rekonstrukcji tego zamku (ryc. 11) uwzględniamy dwa warianty styku konstrukcyjnego drzwi i odrzwi. W drugim wariantcie zamek nie mógł być otworzony przy pomocy noża, ponieważ nie ma szczeliny między drzwiami a odrzwiami, w którą można by było go przesunąć. Zamek był umieszczony na wysokości 0,8 m od poziomu progu.



Ryc. 10. Opole-Ostrówek, 1958. Przedmioty z drewna:

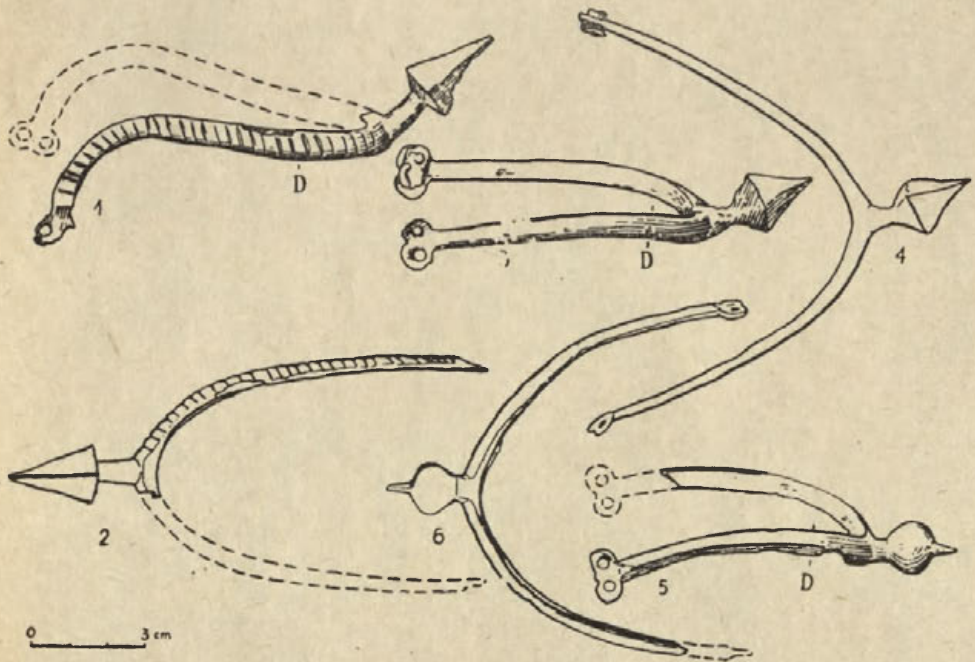
1 — zasuwa zamka do drzwi (warstwa E₂, ar 342, m 1, nr inw. 941/58); 2 — przedmiot z regularnymi wielościanami na końcach (warstwa D₁, ar 342, m 2b, nr inw. 651/58)



Ryc. 11. Opole-Ostrówek, 1958. Rekonstrukcja zamka do drzwi. Wszystkie części konstrukcji z wyjątkiem odrzwi zostały znalezione na Ostrówku w warstwach X—XIII w.:

I — zamek otwarty (rzut poziomy); II — zamek otwarty (przekrój); III — zasuwa zasunięta (rzut poziomy); IV — zamek otwarty — krawędź drzwi wsparta o pazę w odrzwiach

Na ulicy, na arze 341 znaleziono ostrogi (ryc. 12), podkowy (ryc. 13) i podkowiaki (ryc. 14). Należą one mogły do członków drużyny kasztelańskiej. W starszych okresach istnienia grodu-miasta podkowy i podkowiaki są mniejsze niż w młodszych. Również trzewiki haftowane, znajdowane licznie w nawarstwieniach Ostrówka, przemawiają za tym, że znaczna część mieszkańców grodu-miasta mogła należeć do warstwy uprzywilejowanej. Niektóre trzewiki skórzane, jak wykazały ostatnio badania prof. Myczkowskiego, były haftowane nićmi jedwabnymi. Bliższe badania dr Nahlika tkanin jedwabnych z Ostrówka wykazały, że są one wykonane



Ryc. 12. Opole-Ostrówek, 1958. Ostrogi ze stali:

1 — warstwa A_{II}, ar 342, m 4d, nr inw. 144b/58; 2 — ta sama ostroga co w 1; 3 — warstwa B₂, ar 342, m 2b, nr inw. 366/58; 4 — ta sama ostroga co w 3; 5 — z profilu, ar 341, nr inw. 29/58; 6 — ta sama ostroga co w 5

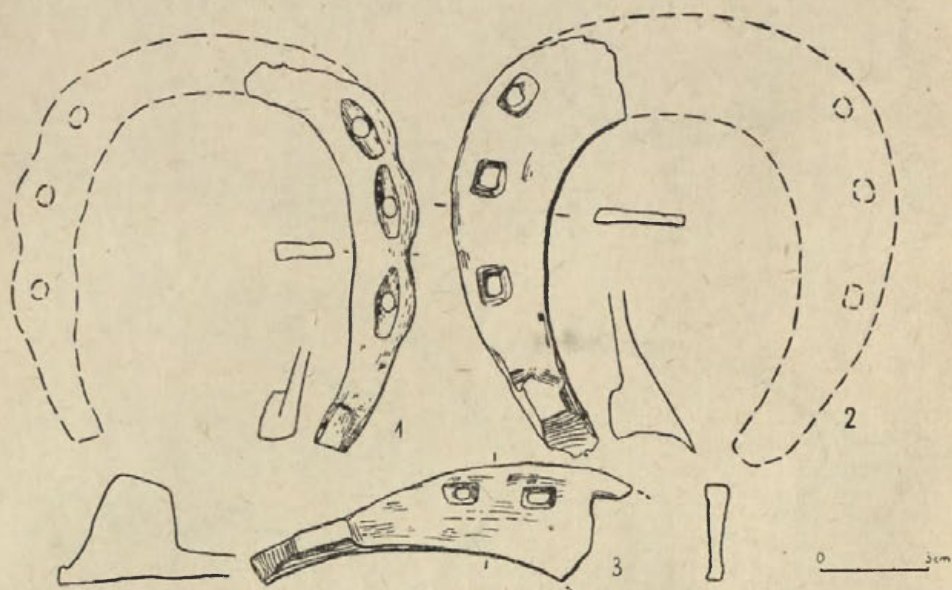
z jedwabiu szlachetnego i są pochodzenia bizantyjskiego¹⁶. Określenie nitki jedwabnych jako *Tussah* (jedwab dziki) w części tkanin w ekspertyzach, wykonanych przedtem przez innego specjalistę, nastąpiło wskutek nieuwzględnienia faktu zgniecenia nitki w nawarstwieniach kulturowych (nić jedwabiu dzikiego jest grubsza niż szlachetnego).

Odkryto fragment osi wozu (ryc. 15), wykonanej z dębu, oraz większą ilość stpíc od kół (ryc. 16), które pozwalają pogłębić badania zagadnienia wielkości kół używanych na Ostrówku. Dotychczas znaleziono na Ostrówku piastę, stpice, obody koła oraz fragment końca osi wozu. Znaleziono także w r. 1958 płożę saneczek (ryc. 16), analogiczną do płożę saneczek znanych z poprzednich badań, oraz wiosło.

¹⁶ Por. Hołubowicz, *Jedwabie z Opola X—XII w.*, „Kwartalnik Opolski”, R. 3 : 1957 z. 2, s. 81—89.

W nawarstwieniach kulturowych, datowanych na XIII—XIV w., znaleziono wiele klepek naczyń (ryc. 17), prawdopodobnie masowo wówczas używanych na Ostrówku przez czeladź dworską, oraz wyrobów z drewna (ryc. 10 a).

W nawarstwieniach starszych również znalazły się klepki naczyń różnej wielkości, żelazne obręcze i fragment misy żelaznej. Odkryto także żużel, igły stalowe, ostrze toporu (ryc. 14) i inne przedmioty żelazne, fragmenty tkanin, przęślicę, przęśliki, bijak do przeróbki lnu i nożyce (ryc. 14). Do ciekawszych znalezisk należą także fragmenty wideł (ryc. 18) oraz fragment pręta zachowanej długości 33,3 cm,



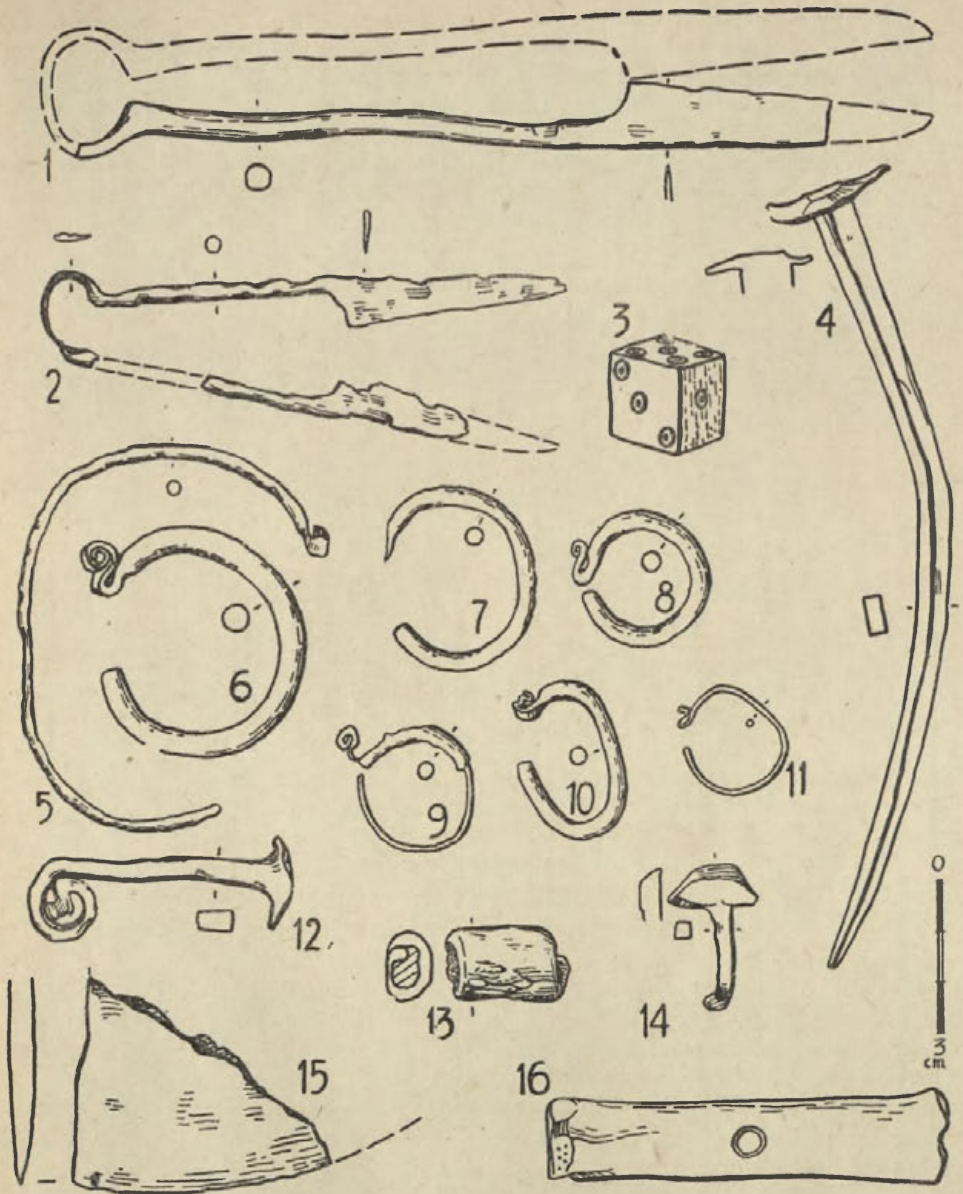
Ryc. 13. Opole-Ostrówek, 1958. Podkowy ze stali miękkiej:

1 — warstwa C₃, ar 343, m 3f, nr inw. 465/58; 2 — warstwa II₂ (warstwa o nomenklaturze z lat badań 1948—1951), ar 343, m 7e, nr inw. 250 c/58; 3 — warstwa II₄ (wg nomenklatury z 1948—1951), ar 343, m 1—5f-i, nr inw. 311b/58

okorowanego, z zacięciem okolnym przy końcu i z korbami w odstępach od zachowanego końca 7 cm i od siebie — 5 cm (ryc. 19). Nieregularne rozstawienie korbów nie pozwala sądzić, by był to fragment miary długości. Znaleziono także krążki ołowiane z otworami, zwińkę ołowianą oraz stożki z wapienia, które to przedmioty uważamy za prymitywne odważniki. Odkryto także przęśliki z różowego łupku wołyńskiego i fragmenty pierścionków szklanych, importowanych z Rusi Kijowskiej.

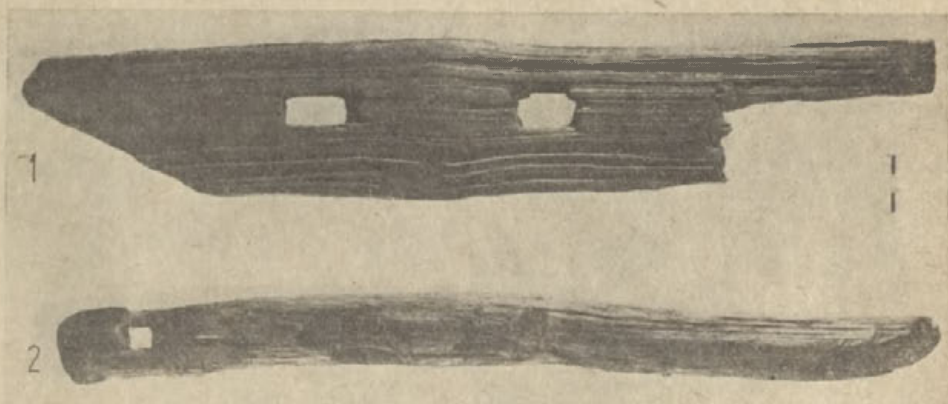
Ceramikę z badań w 1958 r. można podzielić na trzy grupy, typowe dla materiału ceramicznego Ostrówka: z polewą, z grafitem i zwykłą.

Ceramika z polewą pojawiła się w warstwie D (druga połowa XI w.), a licznie występuje od warstwy B (pierwsza połowa XII w.). Przy tym znaleziono w warstwie D₁ (przedmiot — ar 342, m 2 c, nr inw. 607/58), w warstwie C₁ (przedmioty 1 — ar 341, m 9/g, nr inw. 649/58 i 2 — ar 342, m 3 j, nr inw. 845/58) oraz w warstwie B₃ (przedmiot — ar 341, m 10 g, nr inw. 716/58) fragmenty naczyń z polewą, o formie i technice typowych dla naczyń zwykłych, miejscowych. Widzimy w tym

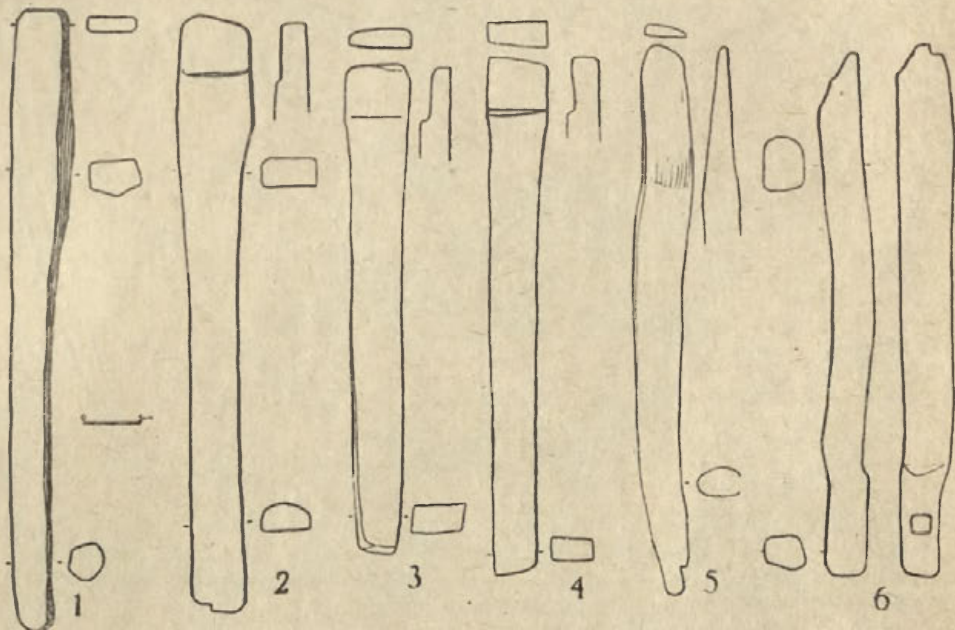


Ryc. 14. Opole-Ostrówek, 1958. Przedmioty:

1 — nożyce — warstwa D_o, ar 342, m 4e, nr inw. 750/58; 2 — nożyce — warstwa A_{II}, ar 342, m 5e, nr inw. 53/58; 3 — kostka do gry — warstwa A_I, ar 342, m 4i, nr inw. 49/58; 4 — gwóźdź do specjalnych czynności (magicznych?) — warstwa D₁, ar 342, m 3g, nr inw. 603/58; 5 — kabłaczek — warstwa A_{II}, ar 342, m 5f, nr inw. 97/58; 6 — kabłaczek — warstwa A_{II}, ar 342, m 2g, nr inw. 287/58; 7 — kabłaczek — warstwa B₃, ar 342, m 1b, nr inw. 363/58; 8 — kabłaczek — warstwa D₂, ar 341, m 10g, nr inw. 756/58; 9 — kabłaczek — warstwa B₁, ar 341, m 10g, nr inw. 357/58; 10 — kabłaczek — warstwa D₂, ar 342, m 1f, nr inw. 564/58; 11 — kabłaczek — warstwa C₃, ar 342, m 2f, nr inw. 516/58; 12 — podkowiak — warstwa II (wg nomenklatury z 1948—1951) z XIV w., ar 343, m 6—10/a-c, nr inw. 230a/58; 13 — zwijska ołowiana (odważnik ?) — warstwa D₁, ar 342, m 4g, nr inw. 648/58; 14 — podkowiak — warstwa C₁, ar 342, m 3d, nr inw. 449c/58; 15 — fragment ostrza topora ze stali — warstwa D₁, ar 341, m 9g, nr inw. 1026/58; 16 — aerofon wirujący, ze śródstopia świni — warstwa A_{II}, ar 342, m 1f, nr inw. 385/58



Ryc. 15. Opole-Ostrówek, 1958. Przedmioty z drewna:
1 — płoża małych saneczek — warstwa A_{III}, ar 342, m 4b, nr inw. 279/58; 2 — fragment dębowej osi wozu — warstwa D₃, ar 342, m 4e, nr inw. 874/58



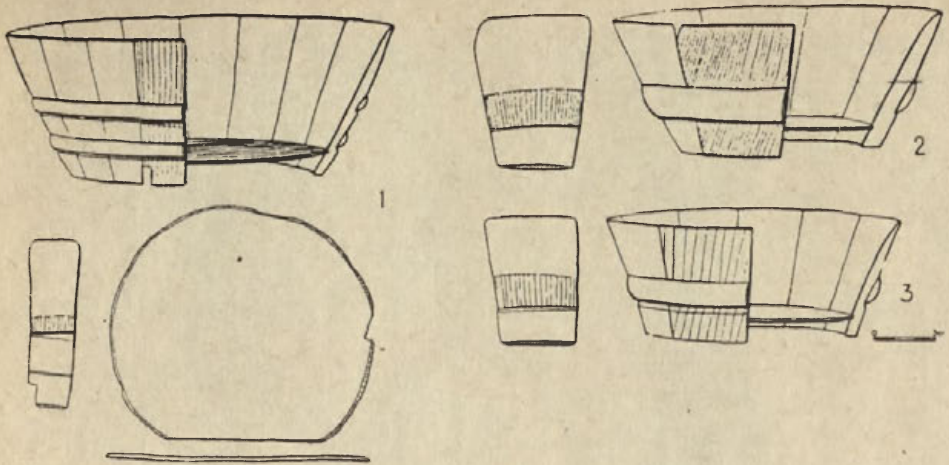
Ryc. 16. Opole-Ostrówek, 1958. Przedmioty z drewna:

1 — niewykończone stylisko toporu — warstwa C₂, ar 342, m 4f, nr inw. 466/58; 2—5 prawdopodobnie niewykończone stpice do kół wozu; 2 — warstwa C₂, ar 342, m 1—2/g-h, nr inw. 473/58; 3 — warstwa D₁, ar 342, m 3f, nr inw. 445/58; 4 — warstwa D₁, ar 342, m 2e, nr inw. 696/58; 5 — warstwa D₁, ar 342, m 1g, nr inw. 695/58; 6 — fragment osi do wozu — warstwa D₃, ar 342, m 4e, nr inw. 874/58

dowody miejscowej produkcji naczyń z polewą. Potwierdza to nasze poprzednie przypuszczenia w tym względzie¹⁷.

Ceramika z domieszką grafitu wystąpiła od warstwy D, i to dość licznie. W warstwie D, zbadanej w r. 1958, znaleziono 3 skorupy z polewą i 21 z grafitem. Szcze-

¹⁷ Hołubowicz, *Z badań na Ostrówku w Opolu...*, s. 59 i n.



Ryc. 17. Opole-Ostrówek, 1958. Naczynia klepkowe:

1 — warstwa I₂, ar 343, m 6—10/a-e, nr inw. 277b/58; 2 — warstwa I₂, ar 343, nr inw. 6—10/a-e, nr inw. 277a/58; 3 — warstwa II₁, ar 343, m 1—5/f-j, nr inw. 450/58

gólnie licznie znajdują się skorupy z grafitem w warstwie A_{II}, datowanej na drugą połowę XII w.

Zespoły znaków garncarskich, uzyskane przez nas w r. 1958, potwierdzają nasze wnioski na temat genezy i funkcji znaków garncarskich, sformułowane w oparciu o materiał z badań na wykopie I. Zagadnienie to przedstawia się następująco¹⁸.

Istnieją dotychczas dwie zasadnicze hipotezy na temat funkcji znaków garncarskich.

Po pierwsze: są to znaki rodowe garncarzy, stawiane przez nich na dnach naczyń dla wyróżnienia swej produkcji na rynku i służą jako znaki firmowe producentów.

Hipoteza ta jest najbardziej popularna i ogólnie przyjęta w naszej nauce¹⁹.

Po drugie: znak garncarski jest znakiem odbiorcy, który zamawia u garncarza naczynia z określonym własnym znakiem rodowym²⁰. Hipoteza ta jest krytykowana²¹.

¹⁸ Hołubowicz, *Sprawozdanie z badań wykopaliskowych na Ostrówku w Opolu w roku 1958*, „Śląskie Sprawozdania Archeologiczne”, 1958, s. 45—46 (powielone): J. Kostrzewski (recenzja z „Silesia Antiqua”, t. 1: 1959, w „Przeglądzie Archeologicznym”, R. 32—33, t. 11, s. 170—171) uważa, że moja nowa, jak pisze, hipoteza o funkcji znaków garncarskich nie znajduje potwierdzenia w materiałach z Gniezna i Gdańska. Mogę jedynie stwierdzić, że znane mi materiały o znakach garncarskich z Gniezna (W. Hensel, *Ceramika z grodów piastowskich w Gnieźnie*, [w:] *Gniezno w zaraniu dziejów (od VIII do XIII wieku) w świetle wykopalisk*, Poznań 1939, tabl. XCV, XCVII i XCIX) oraz z Gdańska (B. Lepówna, *Wczesnośredniowieczne znaki garncarskie ze stanowiska I w Gdańsku*, [w:] *Gdańsk wczesnośredniowieczny*, t. 1, Gdańsk 1959, s. 29 i n.) nie zaprzeczają tej hipotezie.

¹⁹ Np. B. Rybakow, *Riemieście driewniej Rusi*, Moskwa 1948, s. 175 i n.; Z. Kołosówna, *Z badań nad znakami garncarskimi z okresu wczesnodziejowego*, „Slavia Antiqua”, t. 2: 1950.

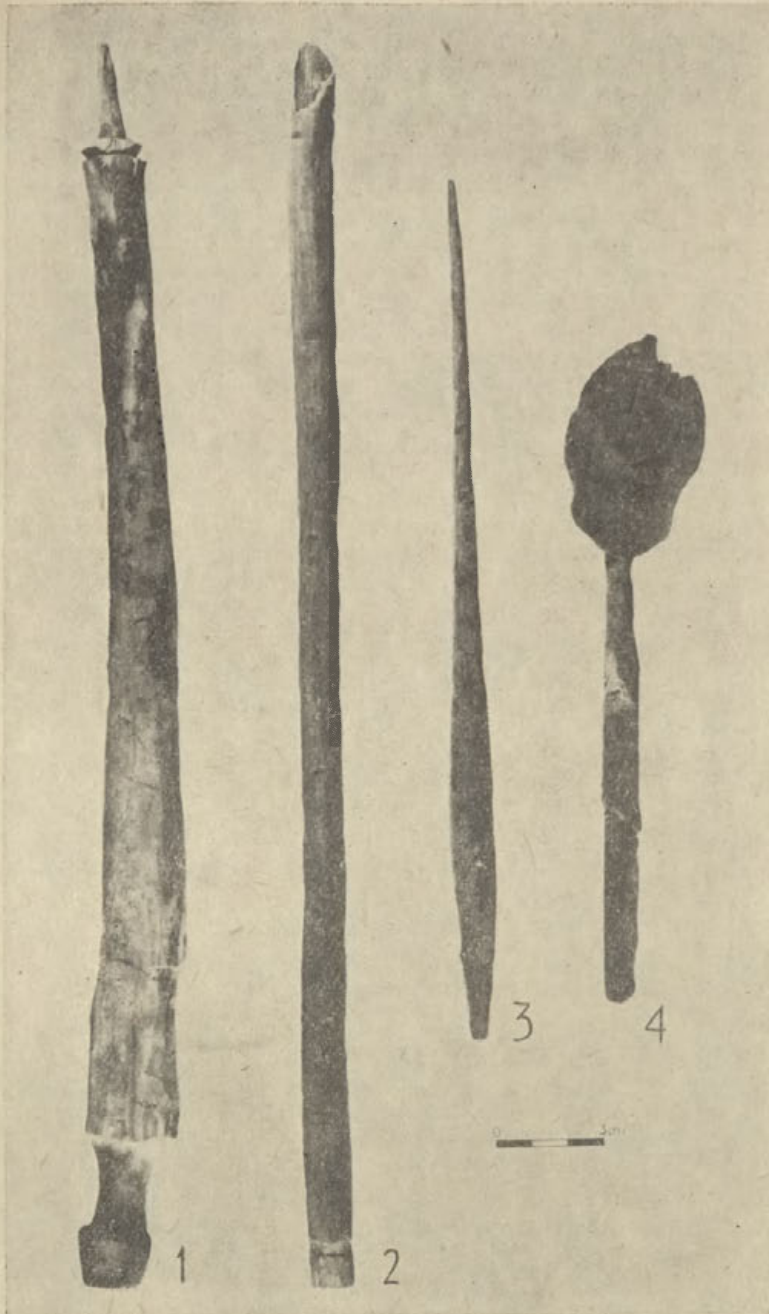
²⁰ K. Carnohorsky, *Keramika a feudalismus*, „Cesny Lid”, 1952 z. 9—10; 1950 z. 1.

²¹ J. Kostrzewski (Rec.: „Silesia Antiqua”...) uważa hipotezę Carnohorskiego o znakach garncarskich, stawianych na życzenie odbiorcy (w postaci jego znaku rodowego), za absurdalną. Należałoby jednakże pamiętać o fackie stawiania książęcych znaków na dnach naczyń przez garncarzy zależnych od książąt ruskich, jak to udowodnił B. Rybakow. Byłyby to wypadki rzadkie, nietypowe dla zagadnienia genezy i funkcji wczesnośredniowiecznych znaków garncarskich.



Ryc. 18. Opole-Ostrówek, 1958. Przedmioty
z drewna:

1 — fragment wideł (?) — warstwa A_{III}, ar 342, m 3c,
nr inw. 313/58; 2 — mątewka — warstwa B_I, ar 342, m 2f,
nr inw. 356/58



Ryc. 19. Opole-Ostrówek, 1958. Przedmioty z drewna:

- 1 — fragment narzędzia pracy — warstwa C₂, ar 342, m 1i, nr inw. 610/58;
 2 — fragment miary długości (?) — warstwa C₃, ar 342, m 1d, nr inw. 753/58;
 3 — wrzeciono — warstwa A_{III}, ar 341, m 6i, nr inw. 235a/58; 4 — łyżka —
 warstwa E₁, ar 342, m 4g, nr inw. 870/58

Materiał ceramiczny z Opola zaprzecza obu powyższym hipotezom. Wykazuje bowiem — po pierwsze, że w poszczególnych okresach życia grodu (w obrębie pokolenia) występuje tak duża ilość różnych znaków naraz, że gdyby to były znaki rodowe garncarzy, ilość tych garncarzy naraz produkujących byłaby wielokrotnie większa niż chłonność rynku na ich produkcję. Po drugie, na Ostrówku w grodzie-mieście w żadnym budynku łącznie z jego otoczeniem nie wystąpiły dna naczyń z jednakowymi znakami, lecz wprost przeciwnie, w każdym z budynków z osobna lub z otoczeniem występuje zawsze bardzo duża różnorodność znaków garncarskich, co świadczy, że użytkownicy zaopatrywali się w naczynia z różnymi znakami.

Materiał znaków garncarskich z Opola pozwala natomiast sformułować następującą hipotezę na temat znaczenia formy znaków²², genezy znakowania den naczyń i funkcji znaków garncarskich w słowiańskiej ceramice wczesnośredniowiecznej.

1. Wczesnośredniowieczne słowiańskie znaki garncarskie reprezentują określoną stałą tradycyjną symbolikę wierzeniową i posiadają określoną wartość magiczną, ujętą w stałą zasadniczą formę, która może mieć wiele wariantów. Na przykład znak swastyki określa symbolicznie czczone bóstwo słońca i posiada pozytywne właściwości magiczne. Znak może być różnie rysowany (formowany).

2. Znaki garncarskie o znaczeniu podanym wyżej stawiali ci garncarze, którzy, pracując na zamówienie i na rynek, spełniali życzenie odbiorcy (kobiety) zabezpieczenia przed złem przedmiotu obcego wytwórcy, przedmiotu wprowadzanego do domu, do czynności, związanych głównie z żywieniem rodziny, a więc bardzo starannie ochranianej w wierzeniach pierwotnych przez różnego rodzaju zabiegi magiczne. Znaki miały znaczenie apotropaiczne. W olbrzymiej większości wypadków były to znaki solarne. Początek tego znakowania mógł nastąpić w okresie istnienia garncarza mężczyzny, wędrującego po zagrodach i wykonywającego naczynia na zamówienie odbiorcy (kobiety), z przygotowanego przez tego odbiorcę materiału u niego w domu. Przypadałoby to na terenie Śląska na IX—X w.²³

3. Wzrastający nacisk organizacyjny kleru w w. XII—XIII spowodował wzrost, a następnie olbrzymią przewagę znaku krzyża w jego postaci prostej, w różnych obramieniach, oraz zanik znacznej części innych, nieraz skomplikowanych znaków wierzeniowych. Zjawiska te mogły przebiegać nieco inaczej i z opóźnieniem w środowisku wiejskim.

Na przykład w najstarszych warstwach Ostrówka występuje dość licznie znak w postaci guzka pośrodku dna. Podobne guzki były wyjaśniane jako znaki techniczne (wglębie w tarczy koła). Sądzimy jednak, że jest to symboliczny znak sut-

²² Na symbolikę wierzeniową znaków garncarskich zwrócił uwagę T. Tyszkiewicz (*O kurhanach w Litwie i Zapadnoj Rusi*, Moskwa 1865, s. 166). Twierdzenie jego, w redakcji B. Rybakowa, o znaczeniu wierzeniowym większości, jeżeli nie wszystkich znaków garncarskich jest słuszne w odniesieniu do wszystkich trzech hipotez o genezie i funkcji znaków garncarskich, omówionych przeze mnie w tej pracy. Natomiast zagadnieniem osobnym i specjalnym jest, czy znaki te pełniły jednocześnie funkcję znaków wytwórcy, czy odbiorcy, którzy by użytkowali je jako godła rodowe, wiążące w obu wypadkach wytwór z określonym rodem czy rodziną. Pogląd Tyszkiewicza był bronił przez W. I. Sizowa (*Kurgany smolenskoj gub.*, 1902). Nie znam bezpośrednio ani wspomnianej pracy Tyszkiewicza, ani Sizowa. Pogląd Tyszkiewicza na znaczenie znaków garncarskich cytuję za Rybakowem (*op. cit.*, s. 175, 176). Nie wiem, jak Tyszkiewicz i Sizow rozbudowali i czy rozbudowali swoją hipotezę. Jeżeli uważali, że znaki wierzeniowe były stosowane wyłącznie w celu nadania wytworowi określonej mocy, siły magicznej, to wówczas sformułowana tu przez nas nowa, jak ją nazwał J. Kostrzewski, hipoteza będzie kontynuacją i rozwinieciem przypuszczeń Tyszkiewicza.

²³ W. Hołubowicz, *Garncarstwo wiejskie Albanii*, „Archeologia Śląska”, Zeszyty Naukowe Uniwersytetu Wrocławskiego, seria A, nr 8, s. 58.

ki, związany z magiczną wartością mleczności. Znak ten w Opolu w warstwach młodszych zanika.

Materiał uzyskany dotychczas na Ostrówku w latach 1930—1933 i 1948—1958, z zakresu rozplanowania osady, pozwala na podjęcie pierwszych prób rekonstrukcji w oparciu o realia.

Na rekonstrukcji naszej dla pierwszej ćwierci XIII w. przebieg wału opiera się na stwierdzeniach (ryc. 1):

1. Szczątków wału na arze 341, na zachód od domu nr 19²⁴.
2. Szczątków wału w wąskim przekopie, na północny zachód od domu nr 57.
3. Szczątków wału na wschód od domu 47²⁵.
4. Domniemanych szczątków wału w wykopie I z r. 1933.
5. Domniemanych szczątków wału w wykopie 2 z r. 1958.

Za tym przebiegiem wału przemawia także konfiguracja terenu.

Ulicę okrężną, przywalną, stwierdzono w trzech miejscach:

1. W wykopie z 1958 r.
2. W wykopie z 1930 r., na północny zachód od domu 57.
3. W wykopie z 1931 r., na wschód od domu 47²⁶.

Odkryć z lat 1930—1931 nie interpretowano dotychczas jako ulicy okrężnej.

Sądzymy, że gród mógł mieć trzy bramy. Pierwsza brama, nazwana przez nas główną, znajdować się mogła u wylotu ulicy z wykopów z lat 1930—1931. W tymże miejscu usytuowano w XIII w. bramę zamkową. Prowadziła ona na przedmieścia na prawym brzegu Młynówki. Brama południowa prowadziła na tereny Pa-sieki, 25-hektarowego zaplecza rolnego i pastwiskowego grodu. W pobliżu miasta z tej strony mogły szeroko rozłożyć się budynki podgrodzia, bronione naturalnymi odnogami Odry (ryc. 20). Z tego też względu podgrodzie to mogło nie posiadać obwałowań. Na bramę tę prowadziła w X w. ulica, zabudowana prawdopodobnie w drugiej połowie XI w., w okresie rozkwitu osadnictwa na prawym brzegu Młynówki, osadnictwa z łatwym dostępem do większej przestrzeni rolnej i pastwiskowej.

Brama północna mogła prowadzić na przeprawę przez Odrę i spełniać rolę bramy handlowej. W w. XII na przeprawie przez Odrę mógł być wzniesiony most²⁷. Posiadanie przez tak duży gród więcej niż jednej bramy, zdaniem naszym, było konieczne ze względu na bezpieczeństwo w czasie pożaru i dość duży ruch zwierząt, wozów oraz pieszych.

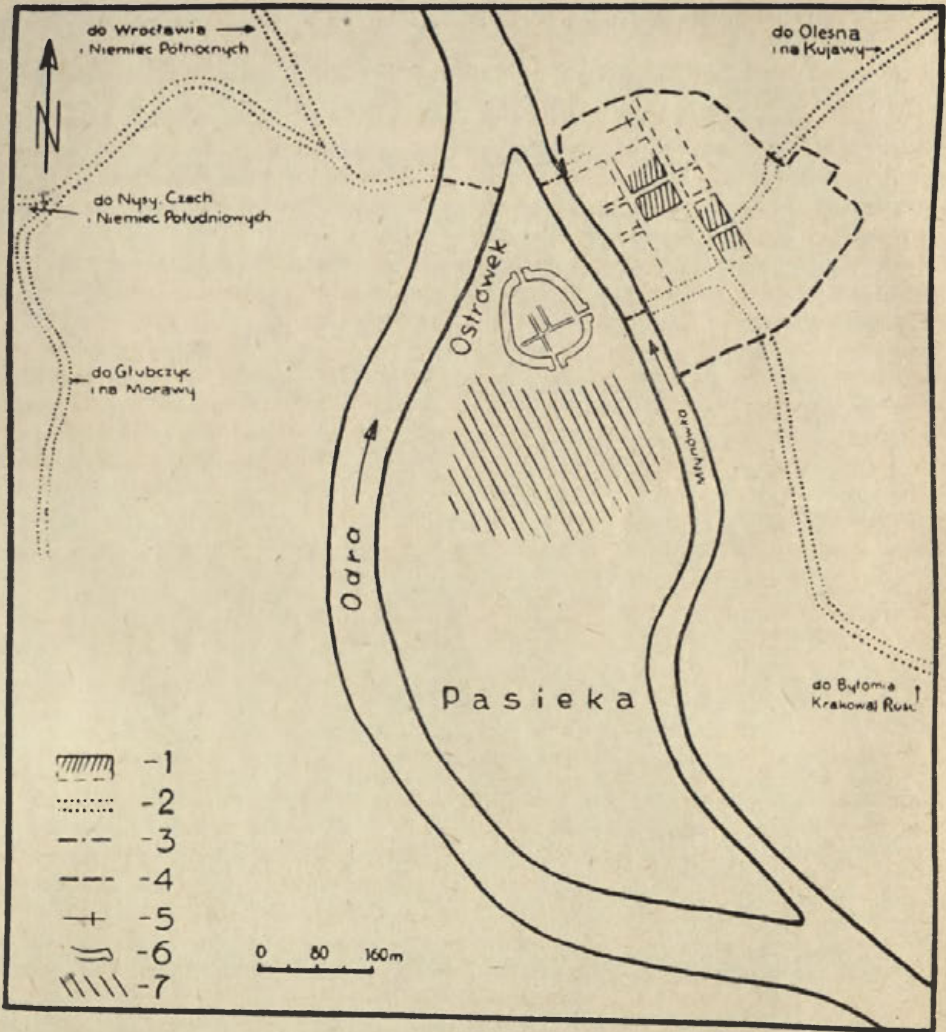
Spodziewamy się istnienia w grodzie niedużej budowli sakralnej, która może

²⁴ Wszystkie „domy” odkryte na Ostrówku zarówno w latach 1930—1931, jak i w 1948—1958 uzyskały numerację kolejną, począwszy od grupy „domów”, odkrytych w latach 1952 i następnych. Typowe dla Ostrówka pionory „domów” (ściśle nakładanie się na siebie przyciesi kilku kolejnych budynków) uzyskały po jednym bieżącym numerze, z tym że poszczególne domy są oznaczane dodatkowo przez symbol warstwy, w której wystąpiły. Na przykład dom pionu 9 w warstwie C ma metrykę następującą: 9C.

²⁵ Twierdzenia o odkryciu w latach 1930—1931 wału z konstrukcjami drewnianymi na północny zachód od domu 57 i na wschód od domu 47 opieramy na dokumentacji rysunkowej z interpretacją odkryć z rozkopywań w latach 1930—1931. Dokumentacja przechowywana jest w Zakładzie Archeologii Śląska IHKM PAN we Wrocławiu.

²⁶ Dowody odkrycia ulicy przywalnej, naszym zdaniem, występują w dokumentacji fotograficznej, o której w przypisie 25.

²⁷ Most na Odrze w Opolu istniał w połowie XIII w., jak o tym świadczy najstarsza na ten temat wzmianka w źródłach (W. Dziewulski, *Miasto lokacyjne w Opolu w XIII—XIV w.*, „Studia Śląskie”, Seria Nowa, t. 1, Opole 1956, s. 60). Jest jednakże bardzo prawdopodobne, że most ten mógł być stawiany znacznie wcześniej.



Ryc. 20. Opole-Ostrówek w w. XI:

1 — ślady osadnictwa z XI i prawdopodobnie z X w., stwierdzone archeologicznie na tle obecnego rozplanowania ulic Opola; 2 — drogi; 3 — mosty, domniemany przez Odrę; 4 — zasięg murów Opola prawobrzeżnego z XIV w.; 5 — kościół Św. Michała; 6 — prawdopodobny zasięg wałów grodu-miasta na Ostrówku; 7 — przypuszczalny zasięg osadnictwa podgrodowego na Pasiece w w. X—XII

znajdować się, podobnie jak jedna z najstarszych świątyń średniowiecznego 16-hektarowego miasta Opola, prawobrzeżnego, w północno-zachodniej części osady, niemal przy wale i w pobliżu bramy.

Na zakończenie należy wspomnieć o powstaniu w Opolu Komitetu Budowy Muzeum Archeologicznego na Ostrówku, które dysponuje już środkami na wzniesienie pawilonu szklanego nad częścią zakonserwowanych konstrukcji budynków i przedmiotów na wykopie II.

Zakład Archeologii Polski IHKM PAN
we Wrocławiu

ВЛОДЗИМЕЖ ХОЛУБОВИЧ

РАСКОПКИ, ПРОВЕДЕННЫЕ В Г. ОПОЛЕ В 1958 Г.

В 1958 г., в пригороде Острувэк возле г. Ополе в Силезии, продолжались, как в предыдущих годах, исследования предпринятые в период Народной Польши, с 1948 г. Работы велись по поручению Заведения Археологии Польши ИИМК ПАН в г. Вроцлав под руководством проф. др. Владзимежа Холубовича, при содействии многих научных, научно-технических и физических работников.

Исследования распространялись на траншею II на площади 3 аров: 341, 342, 343. Проведены были еще 4 разведочные траншеи, с целью установить пределы протяжения вала исследуемого града, со времен IX—XIII ст.

На площади ара 341, тут-же у воздвигнутой в XIII—XIV ст. стены из кирпичей и камня, был обнаружен фрагмент деревянно-земляного вала, построенного, вероятно, в конце X ст., впоследствии же, в XI—XIII ст., как следует предполагать, подлежавшего неоднократной надстройке и починке. В исследованных культурных наслоениях с названиями: E_I (IX—X ст.), E_{II} (конец X ст. и начало XI ст.), E_{III} (половина XI ст.), (вторая половина XI ст.), C (конец XI ст. и начало XII ст.), B (первая половина XII ст.), A_{III} (половина XII ст.), A_{II} (вторая половина XII ст.), A_I (первая четверть XIII ст.), — нашлось много изделий, свидетельствующих о высокой культуре раннепольского града — города.

Обретенные донные материалы, касающиеся очертаний вала, расположения строений и улиц в граде, предоставляют возможность предпринять попытку совершить реконструкцию как протяжения валов и расположения ворот, так и направления отдельных улиц исследуемого объекта.

Наличие вала было установлено определенно в 3-х пунктах, да еще в 2-х, — но лишь предположительно. Данные пункты намечают протяжение вала. Вал охватывал площадь в 0,6 га.

Град имел, вероятно, трое ворот (рис. 1): 1. главные ворота, ведущие на предполагаемый мост, соединявший град с правобережным пригородом, существование которого в X—XIII ст. подтверждено раскопками; 2-е ворота — южные, ведущие на остров Пасеку, площадью в 25 га, где мог уже, начиная с X ст., расположиться пригород, защищаемый разветвлениями р. Одры (рис. 20), и наконец 3-е ворота — северные, ведущие на переправу через р. Одру и на предполагаемый мост, построенный, вероятно, уже в XI ст. (рис. 20).

В пределах валов заслуживают внимания: факт наличия у самого подножья вала окружающей улицы, охватывавшей всю площадь города, а также прямоугольное расположение улиц, уже начиная с X ст. Наличие окружающей улицы было установлено в 3-х местах:

1. в 1958 г. возле дома № 19 (рис. 1)
2. в 1930—31 гг. на северо-запад от дома № 57 (рис. 1) и
3. в 1930—31 гг. на восток от дома № 47.

Очень возможно, что в городе существовало небольшое сакральное (церковное) строение. Этот вопрос будет выяснен в 1960—1962 гг.

WŁODZIMIERZ HOŁUBOWICZ

EXCAVATIONS AT OPOLE IN 1958

Like in every year, also in 1958 we continued excavations on Ostrówek at Opole in Silesia, started in the People's Republic of Poland in 1948. The investigations headed by Professor Dr. Włodzimierz Hołubowicz were carried out on behalf of the

Wrocław Centre for the Archaeology of Poland of the Institute of the History of Material Culture — Polish Academy of Sciences. A number of scientific, technical and physical workers took part in the excavations.

We explored cutting II located in ares 341, 342 and 343. Besides, 4 trial trenches were made to determine the course of the rampart encircling the stronghold-town of the 9th—13th centuries.

In are 341, just by a stone-brick wall, erected in the 13th—14th centuries, we have discovered a fragment of a timber-earth rampart. It could have been built at the end of the 10th century and repeatedly rebuilt and repaired in the course of the 11th—13th centuries. The examined culture layers respectively designated: E_I (9th—10th century), E_{II} (end of the 10th and the beginning of the 11th century), E_{III} (mid — 11th century), D (second half of the 11th century), C (end of the 11th and the early 12th century), B (first half of the 12th century), A_{III} (mid-12th century), A_{II} (second half of the 12th century), A_I (first quarter of the 13th century). All the layers have yielded many products indicating a high standard of native culture of the Early Polish stronghold-town.

The so far obtained data on the course of the rampart, the distribution of buildings and the arrangement of streets in the stronghold-town allow to attempt the reconstruction of these elements in the examined object.

The rampart was revealed in 3 places and possibly in other 2, though the latter are not quite certain. They define its course which covered some 0.6 hectares.

The stronghold had probably 3 gates (fig. 1): 1. a main gate leading to a presumable bridge linking the stronghold with the suburbium situated on the right bank of the river and dated by excavated material to the 10th—13th centuries, 2. a south gate leading to the island of Pasięka covering 25 hectares, where a suburbium, protected by the arms of the Oder, could have originated as early as the 10th century (fig. 20), 3. a north gate leading to the ford of the Oder and to a supposed bridge which could have been built there already in the 11th century (fig. 20).

Within the protected area special attention merits the street running at the foot of the rampart and encircling the whole town. Also very interesting is the rectangular layout of the streets, dating back to the 10th century. The circular street was revealed in three points: 1 — in 1958 near house no. 19 (fig. 1), 2 — in 1930—1931 to the north-west of house no. 57 (fig. 1) and 3 — in 1930—1931 to the east of house no. 47.

The discovery of a small sacral building in the town is hoped for. This question will be solved by the 1960—1961 examinations.