

EWA I KRZYSZTOF GARBACZOWIE

## GRÓB Z KONIEM ODKRYTY NA CMENTARZYSKU KULTURY PRZEWORSKIEJ W GRZYBOWIE, GM. STASZÓW, WOJ. TARNOBRZEG

W 1985 roku rozpoczęto ratownicze badania wykopaliskowe na cmentarzysku kultury przeworskiej (stanowisko 1) położonym na terenie Kopalni i Zakładów Chemicznych Siarki „Siarkopol” w Grzybowie, gm. Staszów (ryc. 1). W 1986 roku dokonano odkrycia grobu, który ze względu na odsłonięcie w nim szczątków konia określono jako „grób jeźdźca”<sup>1</sup>. Ze względu na wyjątkowy w kulturze przeworskiej charakter tego pochówku oraz nietypowe wyposażenie, wyróżniające go spośród innych grobów odkrytych na cmentarzysku w Grzybowie, postanowiono przedstawić wyniki badań w formie odrębnej publikacji.

### OPIS GROBU

Na pierwsze ślady grobu z koniem natrafiono na głębokości 75 cm w działce A na arze 1, mieszczącej się w centralnej części stanowiska. W SE narożniku działki odsłonięto skupisko nieprzepalonych zębów końskich, fragmentów kości czaszki oraz ułamków ceramiki<sup>2</sup>. Miąższość warstwy zawierającej elementy wyposażenia tej części grobu wyniosła około 25 cm (ryc. 2-4). W S części działki na głębokości 100 cm odsłonięto fragmenty zżużonej ceramiki. Poniżej odkryto fragmenty szkieletu konia oraz skupisko przepalonej ceramiki ułożonej przy kończynach. Spąg tej części grobu osiągnął głębokość 140 cm (ryc. 5, 8).

Grób 22 został w znacznym stopniu naruszony w okresie II wojny światowej podczas zakładania okopów. Zniszczono wówczas dużą część szkieletu konia. Naruszenie obiektu nie pozwala na odtworzenie zarysu jamy grobowej. W grobie tym nie stwierdzono wystąpienia kości ludzkich<sup>3</sup>. W związku z tym interpretacja tego grobu musi być oparta na analizie zachowanego wyposażenia (ryc. 6-8).

Na podstawie ułożenia zachowanych szczątków kostnych niespalonego konia można podjąć próbę rekonstrukcji pozycji, w jakiej zostało zwierzę pochowane. Osobnik pierwotnie położony był na lewym boku wzdłuż osi SW—NE. Fragmenty kości czaszki oraz zęby znajdowały się w części szkieletu usytuowanej od strony NE. Szczątki kostne znaleziono na różnych głębokościach: od 75 cm (kości czaszki, zęby) do 130-140 cm (kości kończyn). Wydaje się, że do grobu złożono całe zwierzę. Wiek konia w momencie pochowania wynosił powyżej 5 lat<sup>4</sup>.

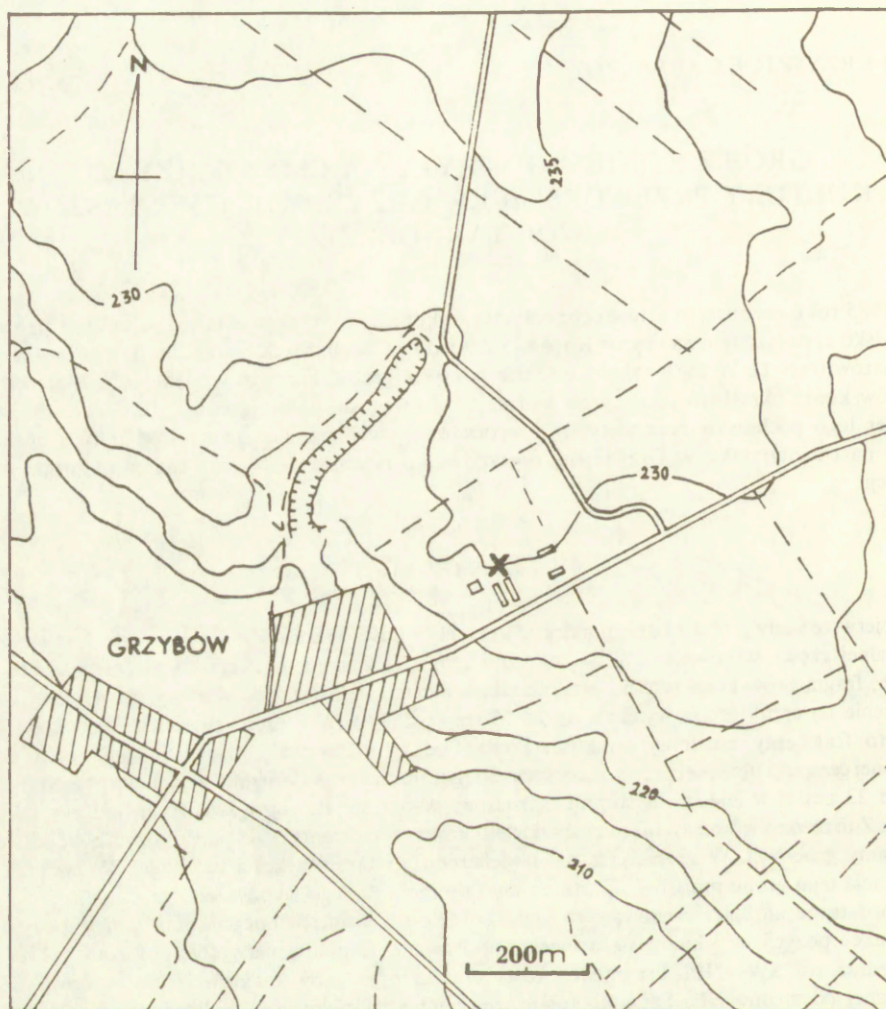
W pobliżu skupiska zębów oraz kości czaszki konia na głębokości 75-100 cm odsłonięto liczne ułamki ceramiki, z których zrekonstruowano dwa naczynia, fragment trzeciego (ryc. 9 a, b; 10 a), a także elementy żelaznego wyposażenia grobowego mężczyzny, a mianowicie: fragmenty umba, rytualne zgięty

<sup>1</sup> K. Garbacz, *Wstępne wyniki badań przeprowadzonych na cmentarzysku ciałopalnym kultury przeworskiej w Grzybowie, gm. Staszów, woj. Tarnobrzeg*, Spraw. Arch., t. 41 (w druku).

<sup>2</sup> M. Nawrocka, *Oznaczenie przynależności gatunkowej i anatomicznej zwierząt pochodzących ze stanowiska w Grzybowie*, Warszawa 1988, s. 1 (maszynopis).

<sup>3</sup> Wstępnie wyodrębnione kości spalone, znalezione pod zębami konia, sklasyfikowano jako ludzkie (Garbacz, *op. cit.*). Jednakże dokładana analiza antropologiczna, przeprowadzona przez A. Wiercińską, nie potwierdziła tego stwierdzenia. A. Wiercińska, *Wyniki analizy antropologicznej*, Warszawa 1988 (maszynopis). Są to kości zwierzęce, spośród których wyodrębniono 1 fragment kości ramiennej świni (lub dzika); Nawrocka, s. 1.

<sup>4</sup> M. Nawrocka, *Opracowanie archeozoologiczne materiału kostnego ze stanowiska w Grzybowie*, Warszawa 1986, s. 2 (maszynopis).



Ryc. 1. Grzybów, woj. Tarnobrzeg. Plan sytuacyjny stanowiska 1  
 Situation plan of site 1

Rys. K. Garbacz

grot oszczepu, pogięte nożyce (ryc. 8 b-d; 13 a, c, d). Znaleziono również fragmenty: żelaznej fibuli z grzebykiem na główce oraz noża (ryc. 8 e, g; 13 h, e). Część tego wyposażenia uległa nieznacznemu przesunięciu podczas kopania rowów w okresie II wojny światowej. Najprawdopodobniej z tego grobu pochodzi fragment sprzączki do pasa, wykonanej z żelaza i znalezionej w jego pobliżu na głębokości 75 cm (ryc. 13 g).

Druga część wyposażenia została odkryta przy kończynach tylnych konia, gdzie na głębokości 100-130 cm zachowało się skupisko przepalanej ceramiki, stopionego szkła oraz brązu. Z ułamków ceramiki zrekonstruowano m.in. fragmenty trzech pucharków na ażurowych nóżkach oraz naczynie





Ryc. 2. Grzybów, woj. Tarnobrzeg, st. 1. Eksploracja grobu 22

Exploration of grave 22

Fot. K. Garbacz





Ryc. 3. Grzybów, woj. Tarnobrzeg, st. 1. Grób 22. Skupisko kości zwierzęcych, m.in. zębów końskich  
 Concentration of animal bones including horse's teeth

Fot. K. Garbacz



Ryc. 4. Grzybów, woj. Tarnobrzeg, st. 1. Grób 22. Skupisko ceramiki w pobliżu kości zwierzęcych  
 Concentration of pottery in the neighbourhood of animal bones

Fot. K. Garbacz





Ryc. 5. Grzybów, woj. Tarnobrzeg, st. 1. Grób 22. Skupisko ceramiki przy kończynach konia  
Concentration of pottery at the horse's legs

Fot. K. Garbacz

z uchem (ryc. 11 a, b, d; 10 b). Z tego skupiska pochodzą również cztery drobne kościane przedmioty (ryc. 13 j-l).

Inwentarz: 1. Przepalzone naczynie na pustej stopce. Brzusiec baniasty, wylew rozchylony. Pod krawędzią wylewu kolankowate ucho. Naczynie ornamentowane pionowymi i poziomymi żłobkami umieszczonymi na brzuscu oraz stopce. Barwa ceglasta, brązowa i ciemnoszara. Domieszka drobnoziarnista. Średnica dna ok. 10,5 cm, wylewu ok. 18 cm, wysokość 21 cm (ryc. 9a). 2. Przepalzone naczynie na stopce o płaskim dnie. Brzusiec baniasty, wylew rozchylony, krawędź pogrubiona. Ucho taśmowate, wystające ponad wylew. Na brzuscu ornament w postaci dołków paznokciowych. Barwa ceglasta, szara i brązowa. Domieszka drobnoziarnista. Średnica dna 8,3 cm, wylewu 11,3 cm, wysokość 13 cm (ryc. 10a). 3. Silnie przepalone i częściowo zdeformowane naczynie cienkościenne na stopce o płaskim dnie. Część górna spłaszczona, wylew w znacznym stopniu zniszczony. Przy brzuscu fragment zdeformowanego ucha z wąskim kanalikiem w środku. Na powierzchni zewnętrznej grudki stopionego srebra. Barwa naczyńia ceglastrobrązowa. Domieszka drobnoziarnista. Średnica dna 8 cm (ryc. 10b). 4. Fragmenty silnie przepalonego, częściowo zdeformowanego pucharaka na ażurowej nóżce, posiadającej pierwotnie owalną podstawę oraz trzy trójkątne wycięcia. Naczynie cienkościenne, pod wpływem ognia zdeformowane. Wylew rozchylony na zewnątrz, brzeg pogrubiony, barwa ceglasta, brązowa i szara. Domieszka drobnoziarnista. Średnica dna ok. 12 cm (ryc. 11a). 5. Silnie przepalona i zdeformowana dolna część pucharu na ażurowej nóżce z trzema trójkątnymi wycięciami. Barwa szarobrązowa. Domieszka drobnoziarnista (ryc. 11d). 6. Silnie przepalony cienkościenne pucharek na ażurowej nóżce posiadającej owalną podstawę oraz trzy trójkątne wycięcia. Barwa jasnobrązowa i brunatna. Domieszka drobnoziarnista. Średnica dna 11 cm, zachowana wysokość 15,5 cm (ryc. 11 b). 7. Fragmenty środkowej oraz górnej części silnie przepalonego i zdeformowanego naczyńia na pustej lub ażurowej nóżce, wylew rozchylony. Barwa szara. Domieszka drobnoziarnista. Średnica środkowej partii 7,3 cm, wylewu ok. 16 cm (ryc. 11 c). 8. Fragmenty górnej partii naczyńia czernionego o wyraźnym załomie brzuśca. Wylew silnie rozchylony. Pod wylewem poziomy głęboki żłobek. Domieszka drobnoziarnista. Średnica wylewu 22 cm (ryc. 9 b). 9. Fragment silnie przepalanej miseczeki o rozchylonym na zewnątrz pogrubionym wylewie. Barwa ceglasta, brązowa i szara. Domieszka drobnoziarnista. Średnica wylewu 8 cm (ryc. 12 i). 10. Fragment górnej partii





Ryc. 6. Grzybów, woj. Tarnobrzeg, st. 1. Grób 22. Fragment okopu z II wojny światowej, niszczonego grobu. W głębi zachowane fragmenty szkieletu konia

Fragment of a trench from World War II. In the background fragments of horse's skeleton

Fot. K. Garbacz

silnie przepalanej miseczki. Wylew rozchylony, krawędź pogrubiona. Barwa brązowoszara. Domieszka drobnoziarnista. Średnica ok. 12 cm (ryc. 12g). 11. Fragment silnie przepalonej, częściowo zżużonej płaskiej miseczki. Wylew rozchylony, krawędź pogrubiona. Barwa szara. Domieszka drobnoziarnista. Średnica 12 cm (ryc. 12k). 12. Fragment silnie przepalonego i zdeformowanego naczynia. Krawędź wylewu pogrubiona. Poniżej wylewu ślady ornamentu w postaci żłobków. Barwa brązowoszara. Domieszka drobnoziarnista (ryc. 12 b). 13. Fragment górnej partii przepalonego naczynia grubościennego. Brzusiec dość baniasty przechodzący w krótki, rozchylony wylew. Na powierzchni zewnętrznej ślady obmazywania w postaci płytkich poziomych i ukośnych żłobków. Barwa brązowoszara. Domieszka średnio- i gruboziarnista. Średnica brzuśca ok. 16 cm, wylewu ok. 14 cm (ryc. 12a). 14. Fragment górnej partii silnie przepalonego i zdeformowanego naczynia o powierzchniach szorstkich. Wylew rozchylony, krawędź pogrubiona. Barwa szarobrunatna. Domieszka średnio- i gruboziarnista (ryc. 12f). 15. Fragment silnie przepalonego i zdeformowanego naczynia z rzędem wyciągniętych guzków oraz plastyczną listwą powyżej. Barwa brązowobrunatna. Domieszka drobnoziarnista (ryc. 12h). 16. Fragment silnie przepalonego i zżużonego naczynia z uchem taśmowatym. Barwa szara. Domieszka drobnoziarnista (ryc. 12c). 17. Fragment silnie przepalonej, zżużonej i zdeformowanej dolnej partii naczynia. Barwa brązowoszara. Na ścianie wewnętrznej ślady stopionego szkła barwy zielonkawej. Średnica dna ok. 9 cm (ryc. 12j). 18. Fragment dolnej partii silnie przepalonego naczynia o szorstkich



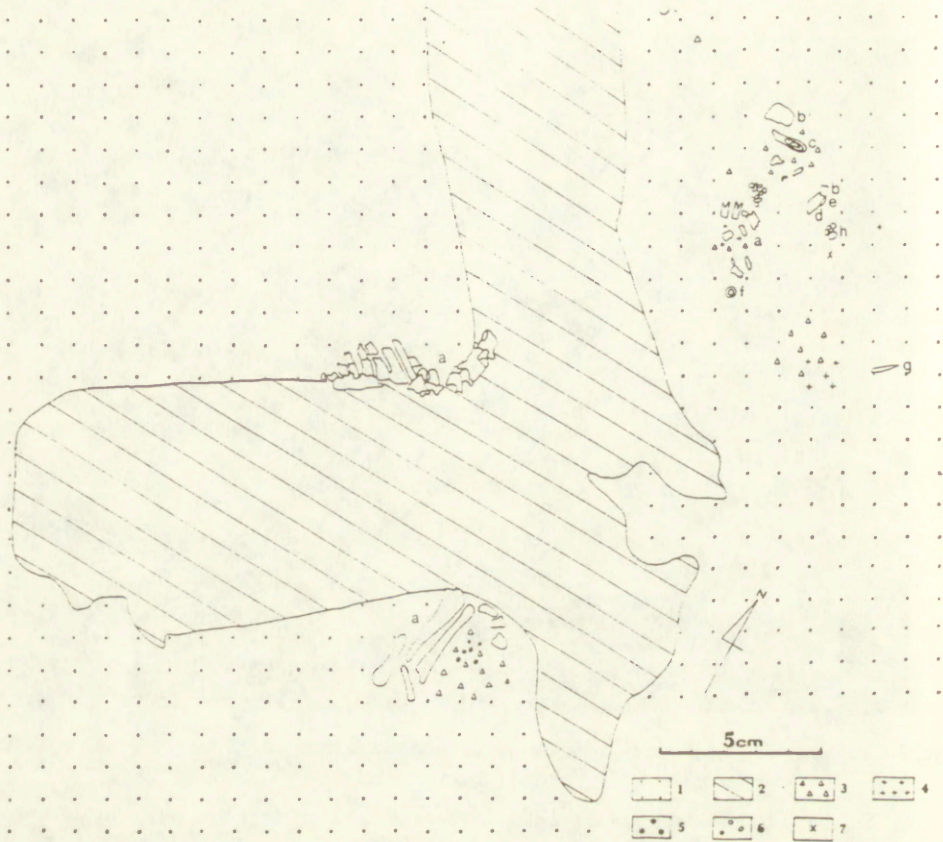


Ryc. 7. Grzybów, woj. Tarnobrzeg, st. 1. Grób 22. Zachowane fragmenty szkieletu konia: kości kończyn, kręgi i fragmenty żeber

Surviving fragments of horse's skeleton: bones of legs, vertebrae and fragments of ribs

Fot. K. Garbacz

powierzchniach. W części przydennej dwa rzędy pionowych stempelków. Barwa szaroceglasta. Domieszka średnio- i gruboziarnista. Średnica dna 8 cm, grubość 1,5 cm (ryc. 12e). 19. Fragment dolnej partii silnie przepalonego i zdeformowanego naczynia grubościennego. Barwa szarobrunatna. Domieszka średnio- i gruboziarnista. Średnica dna 13 cm (ryc. 12d). 20. Ok. 350 fragmentów silnie przepalonej i częściowo zżużłonej ceramiki. Barwa szara, brunatna, ceglasta i brązowa. Część ceramiki (38 fragmentów) pokryta stopionym szkłem barwy zielonkawej i białej. 21. Fragmenty żelaznego umba o dość wysokim kołnierzu i krótkim, tępym kolcu. Brzeg zniszczony, brak nitów. Wysokość ok. 10 cm, średnica ok. 14 cm (ryc. 13a). 22. Rytualnie zgięty żelazny grot oszczepu z wąskim i długim ostrzem. Przekrój tulei kolisty, wewnątrz nit poprzeczny do umocowania drzewca. Długość 20,5 cm, szerokość 1,9 cm, (ryc. 13c). 23. Fragmenty jednocześnie, pogiętych nożyc żelaznych o szerokim kabłąku. Ostrze szerokie, silnie skorodowane. Długość ok. 15 cm, szerokość kabłąka 1,5 cm (13d). 24. Fragmenty silnie skorodowanego żelaznego noża. Szerokość 1,4 cm (ryc. 13e). 25. Fragment żelaznej fibuli z szerokim kabłąkiem oraz ze śladami grzebyka na główce. Zachowana długość 2,6 cm (ryc. 13h). 26. Fragment żelaznego przedmiotu. Przekrój półwałny (ryc. 13i). 27. Żelazne kółko z pręta o przekroju czworobocznym. Średnica 3,1 cm, grubość 0,3 cm (ryc. 13f). 28. Przedmiot kościany w kształcie zbliżonym do rombu, z dziurką w środku. Przedmiot wtopiony w masę stopionego szkła barwy zielonkawobiałej. Długość 2,5 cm (ryc. 13l). 29. Przedmiot kościany w kształcie zbliżonym do rombu. W środku dziurka oraz okrągły żłobek. Zachowana długość 2,6 cm (ryc. 13ł). 30. Fragmenty dwóch kościanych przedmiotów podobnych do opisywanych wyżej (28-29) (ryc. 13j,k). 31. Grudki i placki stopionego brązu oraz szkła barwy zielonej, niebieskiej i białej. 32. Nieprzepsalone kości z zachowanym fragmentarycznie szkieletu konia. 33. Przepalone kości zwierzęce.



Ryc. 8. Grzybów, woj. Tarnobrzeg, st. I. Rzut grobu 22:

1 — warstwa częściowo przemieszanego piasku; 2 — wkop nowożytny (zarys na gł. 120 cm); 3 — skupisko ceramiki; 4 — skupisko przepalonych kości; 5 — grudki brązu; 6 — stopione szkło; 7 — węgiel drzewny; a — kości konia; b — fragmenty umba; c — grot oszczepu; d — nożyce; e — fragment fibuli; f — kółko; g — nóż; h — fragmenty przedmiotów żelaznych

Plan of grave 22:

1 — layer of partially mixed sand; 2 — modern disturbance (outline at a depth of 120 cm); 3 — concentration of pottery; 4 — concentration of cremated bones; 5 — lumps of bronze; 6 — melted glass; 7 — charcoal; a — horse's bones; b — fragment of a boss; c — spearhead; d — shears; e — fragment of a brooch; f — circle; g — knife; h — fragments of iron objects

Rys. K. Garbacz, I. Szala

Przedmioty znalezione w pobliżu grobu 22 i najprawdopodobniej wchodzące w skład jego wyposażenia: 34. Częściowo stopiony łańcuch brązowy z zachowanymi fragmentami ogniwi. Fragment wtopionego w bryłę okucia (?) o przekroju rynienkowatym (ryc. 13b). 35. Fragment żelaznej sprzączki do pasa, posiadającej kolistą ramę i krótki kolec. Średnica 3,1 (ryc. 13g).

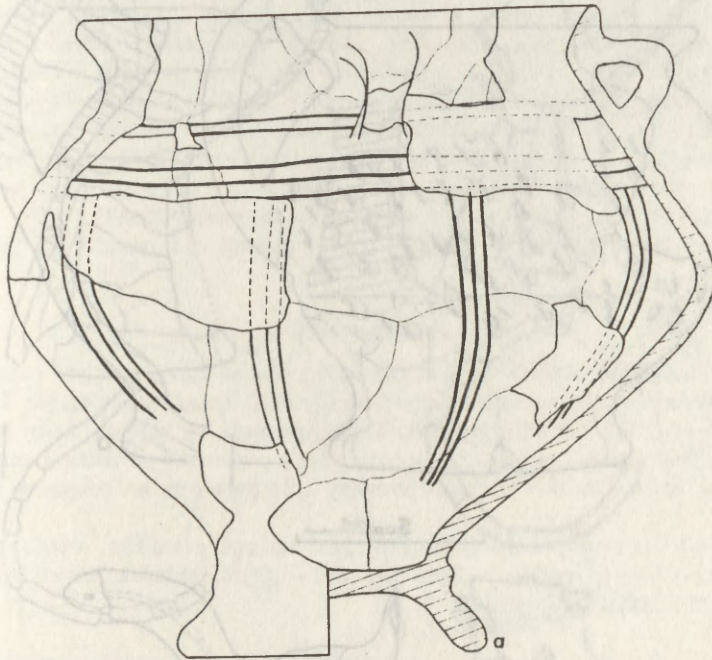
ANALIZA MATERIAŁU

CERAMIKA

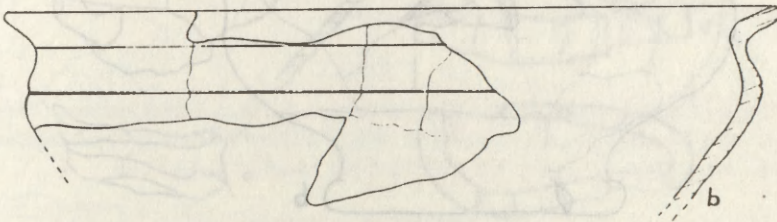
W grobie 22 odkryto kilkaset ułamków ceramiki, z której zrekonstruowano duże fragmenty naczyń. Jest to ceramika lepiąca ręcznie. Ceramikę można podzielić na dwie grupy: 1. Gliniane naczynia cienkościenne z zawartością domieszki drobnoziarnistej. 2. Naczynia grubościenne z gliny ze średnio- i gruboziarnistą domieszką.

W grupie naczyń cienkościennych i średniościennych przeważa ceramika silnie przepalona, częściowo





5 cm



Rys. 9. Grzybów, woj. Tarnobrzeg, st. 1. Ceramika z grobu 22

Pottery from grave 22

Rys. E. Garbacz

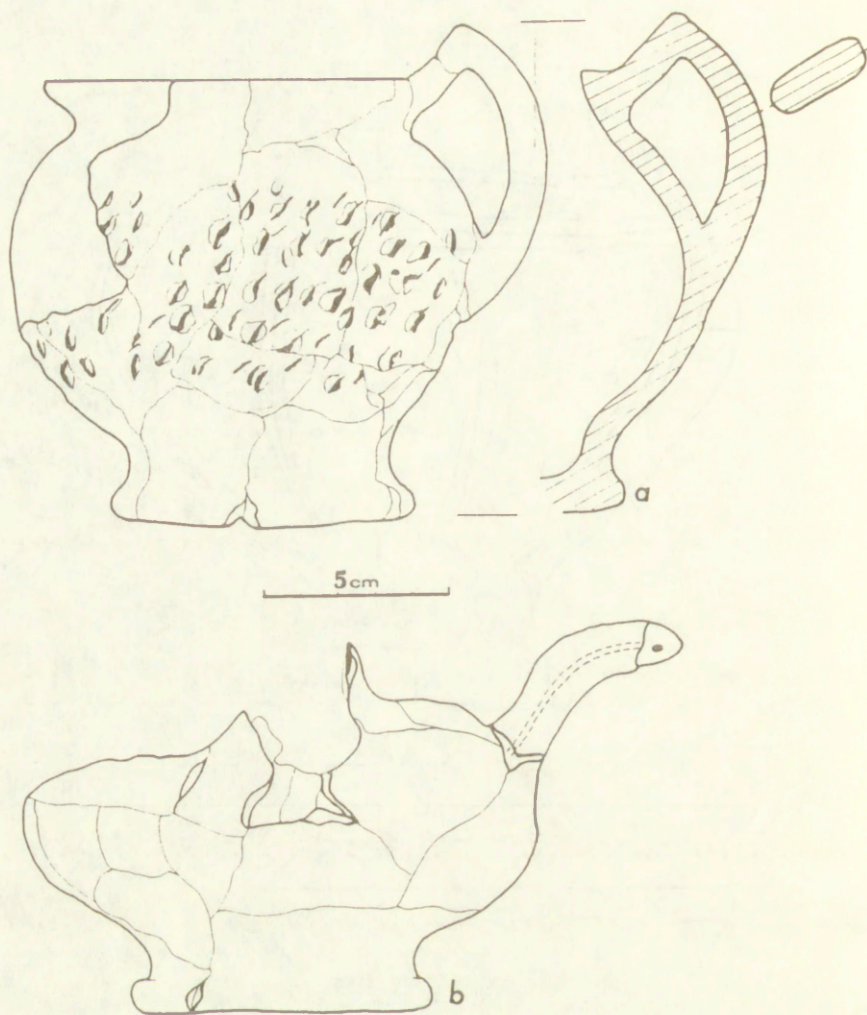
zdeformowana oraz włócznie pogrubiona pod wpływem ognia. Ceramika ta posiada bardzo różnicowane zabarwienie: szare, ciemnoszare, ceglaste, jasnobrązowe do brunatnego. Taka barwa naczyń w większości przypadków jest wynikiem przepalenia na stosie. W grobie znaleziono kilka fragmentów czernionego naczynia. Mniej licznie reprezentowane są naczynia grubościenne, spośród których zachowane fragmenty są silnie przepalone i zdeformowane. Wśród tej ceramiki przeważają ułamki nieornamentowane. Tylko jeden fragment dolnej partii naczynia posiada ornament w postaci dwóch rzędów pionowych stempelków (ryc. 12e).

Pod względem formy ceramika cienkościenna i średniościenna, znaleziona w grobie z koniem jest bardzo różnicowana. Można podzielić ją na kilka odmian:

I. Naczynia o baniastym brzuszu oraz wyodrębnionym dnie w formie niedużej stopki. Są to trzy naczynia, spośród których największe, zaopatrzone w kolankowate ucho można zaliczyć do typu 1/3 Liany<sup>5</sup>

<sup>5</sup> T. Li ana, *Chronologia względna kultury przeworskiej we wczesnym okresie rzymskim*, WA, t. 35: 1970, s. 438-439.





Ryc. 10. Grzybów, woj. Tarnobrzeg, st. 1. Ceramika z grobu 22

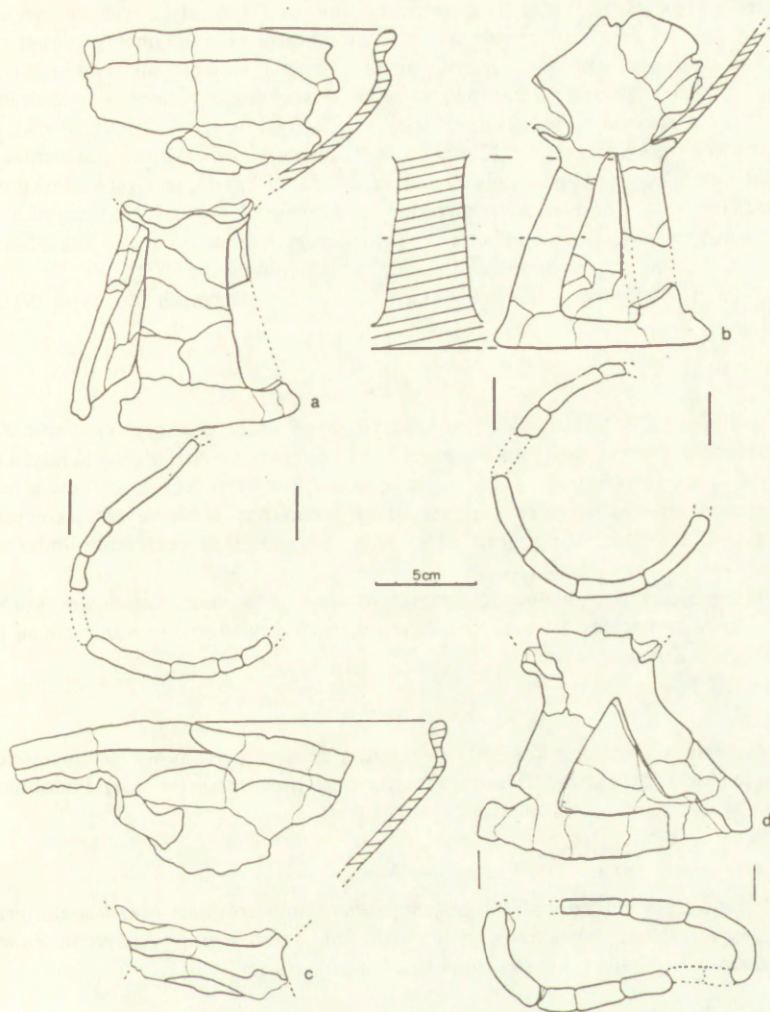
Pottery from grave 22

Rys. D. Dzięwińska, E. Garbacz

(ryc. 9a). Naczynie to wykazuje duże podobieństwo do ceramiki odkrytej w Młodzikowie w grobie 218<sup>6</sup>. Ceramika ta różni się między sobą sposobem ukształtowania dolnej części dna oraz ornamentyką. Dno naczynia z Grzybowa jest puste od dołu, natomiast popielnica z Młodzikowa posiada płasko zakończoną stopkę. Naczynie z Grzybowa zdobi ornament w postaci pionowych i poziomych żłobków, a z Młodzikowa listwa u nasady szyjki. Pozostałe dwa małe naczynia posiadają płaskie dna (ryc. 10a, b). Różnią się między sobą kształtami uch: jedno naczynie posiada taśmowate, wystające ponad wylew ucho (ryc. 10a), natomiast drugie zaopatrzone jest w wałczkowate ucho z kanalikiem w środku (ryc. 10b). Naczynie z taśmowatym uchem ozdobione jest ornamentem w postaci dołków paznokciowych. Do formy tej nawiązują dwa, zachowane częściowo, naczynia z Piwonic, woj. Kalisz. Znalezione zostały w budynku 69

<sup>6</sup> A. Dymaczewski, *Cmentarzysko z okresu rzymskiego w Młodzikowie, pow. Środa*, FAP, t. 8-9: 1958, ryc. 384, 1.





Ryc. 11. Grzybów, woj. Tarnobrzeg, st. 1. Ceramika z grobu 22

Pottery from grave 22

Rys. D. Dziewięcka, E. Garbacz

na osadzie lateńsko-rzymskiej (stanowisko 1). Są to naczynia o wyodrębnionych, płaskich dnach oraz baniastych brzuścach, ozdobionych dołkami paznokciowymi<sup>7</sup>.

II. Czernione naczynie o dwustożkowatym brzuścu. Wylew tego naczynia ma dużą średnicę oraz szeroko rozchylony brzeg. Naczynie jest zdobione poziomym żłobkiem (ryc. 9b). Ceramika ta reprezentuje grupę naczyń zaliczanych do typu 11/3 Liany<sup>8</sup>. Naczynie to formą nawiązuje do ceramiki znanej z Wymysłowa, grób 163, 173<sup>9</sup> i Młodzikowa, grób 224<sup>10</sup>.

<sup>7</sup> I. i K. Dąbrowscy, *Osada lateńsko-rzymska we wsi Piwonice, pow. Kalisz*, Mat. S., t. 11: 1968, s. 475, tabl. XXIII, 2, XXIV, 1.

<sup>8</sup> Liana, *op. cit.*, s. 439.

<sup>9</sup> S. Jaśnosz, *Cmentarzysko z okresu późnolateńskiego i rzymskiego w Wymysłowie, pow. Gostyn*, FAP, t. 2: 1952, ryc. 138, 7, 151, 2.

<sup>10</sup> Dymaczewski, *op. cit.*, ryc. 396, 6.



III. Pucharki na ażurowych nóżkach. Są to zrekonstruowane fragmenty trzech naczyń oraz prawdopodobnie czwartego, z którego zachowała się środkowa partia oraz fragmenty górnej części (ryc. 11a-d). Pucharki te posiadają owalne w zarysie nóżki z trzema trójkątnymi wycięciami. Formy te nawiązują do nielicznych znalezisk pucharków, znanych w większości z terenów południowej strefy oddziaływania kultury przeworskiej. Na ceramikę tego typu zwrócił uwagę A. Niewęglowski, publikując informacje o pucharkach pochodzących z 12 stanowisk<sup>11</sup>. Pucharki z Grzybowa potwierdzają sugestię A. Niewęglowskiego o większym niż gdziekolwiek nasyceniu znaleziskami tego typu wzdłuż górnej Wisły. Najbliżej położone Grzybowa stanowiska z pucharkami na ażurowych nóżkach to: Pełczyska, Chmielów Piaskowy (woj. Kielce), Malice, Gościeradów (woj. Tarnobrzeg)<sup>12</sup>. Ponadto znane jest z Sandomierza-Krakówki jedno naczynie na ażurowej nóżce, dotychczas nie publikowane<sup>13</sup>.

IV. Miseczki. Są to fragmenty trzech płytkich miseczek zaliczanych do typu VI/2 Liany<sup>14</sup> (ryc. 12g, i, k).

#### UZBROJENIE

Na elementy uzbrojenia składają się dwa przedmioty żelazne: umbo oraz grot oszczepu. Zachowane fragmentarycznie umbo z dość wysokim kołnierzem i krótkim tępym kolcem można sklasyfikować jako typ 7a Jahna<sup>15</sup> (ryc. 13a). Odpowiednia klasyfikacja tego umba wg typologii Liany jest utrudniona ze względu na fragmentaryczne zachowanie zabytku. Brzeg zachowany w stanie szczątkowym zupełnie pozbawiony jest nitów. Jednakże wymienione wyżej cechy pozwalają na połączenie umba z odmianą I typu 7a<sup>16</sup>.

Drugi element uzbrojenia to rytualnie zgięty grot oszczepu o wąskim, częściowo skorodowanym ostrzu (ryc. 13c). Groty ze względu na brak cech ułatwiających dokładne datowanie nie są brane pod uwagę jako wyznaczniki chronologiczne.

#### NARZĘDZIA

Ten typ wyposażenia w grobie z koniem reprezentują żelazne przedmioty: jednoczęściowe silnie skorodowane nożyce (ryc. 13d) oraz zachowany we fragmentach prosty nóż (ryc. 13e). Podobnie jak groty nie są one dobrymi wyznacznikami chronologicznymi.

#### FIBULA

W grobie znaleziono fragment jednej fibuli żelaznej z szerokim kabłąkiem oraz śladami grzebyka na główce (ryc. 13h). Jest to zapinka, którą można zaliczyć do fibul 8 serii V grupy Almgrena. Ze względu na duży stopień zniszczenia niemożliwa jest dokładniejsza klasyfikacja tej fibuli.

#### PRZEDMIOTY KOŚCIANE

Są to cztery nieduże przedmioty zachowane w całości i we fragmentach, w kształcie zbliżonym do rombu oraz z dziurką w środku (ryc. 13j-l). Określenie funkcji tych przedmiotów jest utrudnione ze względu na brak analogii.

<sup>11</sup> A. Niewęglowski, *Cmentarzysko kultury przeworskiej z okresu rzymskiego w Gościeradowie, gm. loco, woj. Tarnobrzeg*, Spraw. Arch., t. 33: 1982, s. 93.

<sup>12</sup> *Ibidem*, ryc. 17. A. Kokowski i A. Kutylowski stwierdzają, że we Włostowicach nie znaleziono pucharka na ażurowej nóżce, jak podaje A. Niewęglowski. Informują natomiast, że w Masowie, w grobie 28A, natrafiono na naczynie na takiej nóżce. Autorzy kwestionują terminologię A. Niewęglowskiego „puchar” w odniesieniu do niektórych publikowanych przez niego naczyń na ażurowych nóżkach (A. Kokowski, A. Kutylowski, *Cmentarzysko z okresu wpływów rzymskich w Woli Skromowskiej, woj. lubelskie*, WA, t. 48: 1983, s. 66). W przypadku naczyń z Grzybowa przyjęto umownie terminologię „pucharek”, zdając sobie sprawę, że pierwotny kształt górnej partii tych naczyń jest trudny do wiernego odtworzenia ze względu na silne przepalenie, zdeformowanie naczyń oraz ich duże ubytki.

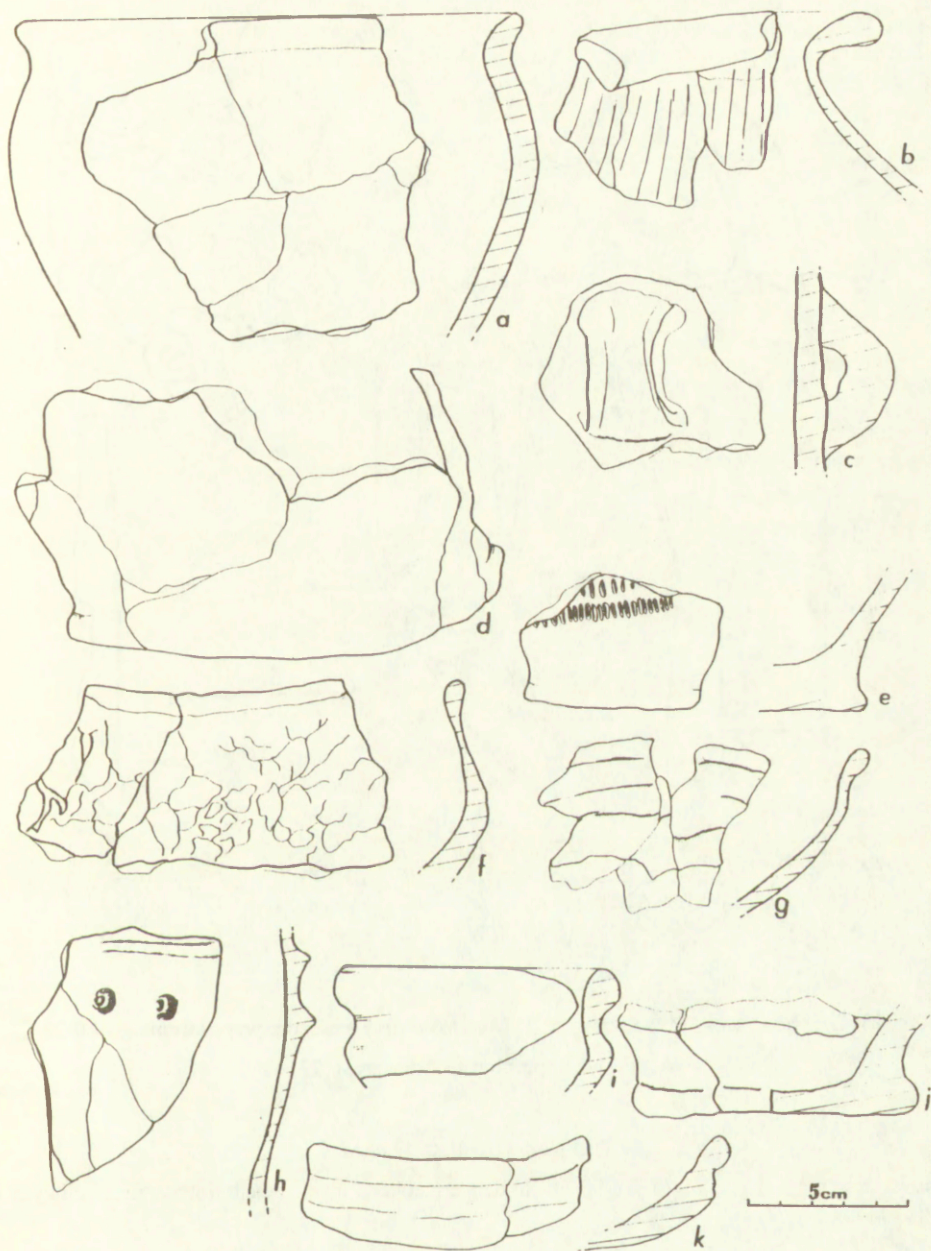
<sup>13</sup> Naczynie przechowywane jest w Muzeum Okręgowym w Sandomierzu. Informacja mgr. J. Scibiora.

<sup>14</sup> Liana, *op. cit.*, s. 440.

<sup>15</sup> M. Jahn, *Bewaffnung der Germanen in der älteren Eisenzeit etwa von 700 v. Chr. bis 200 n. Chr.*, Würzburg 1916, tabl. III.

<sup>16</sup> Liana, *op. cit.*, s. 451-452, tabl. IV, 6.



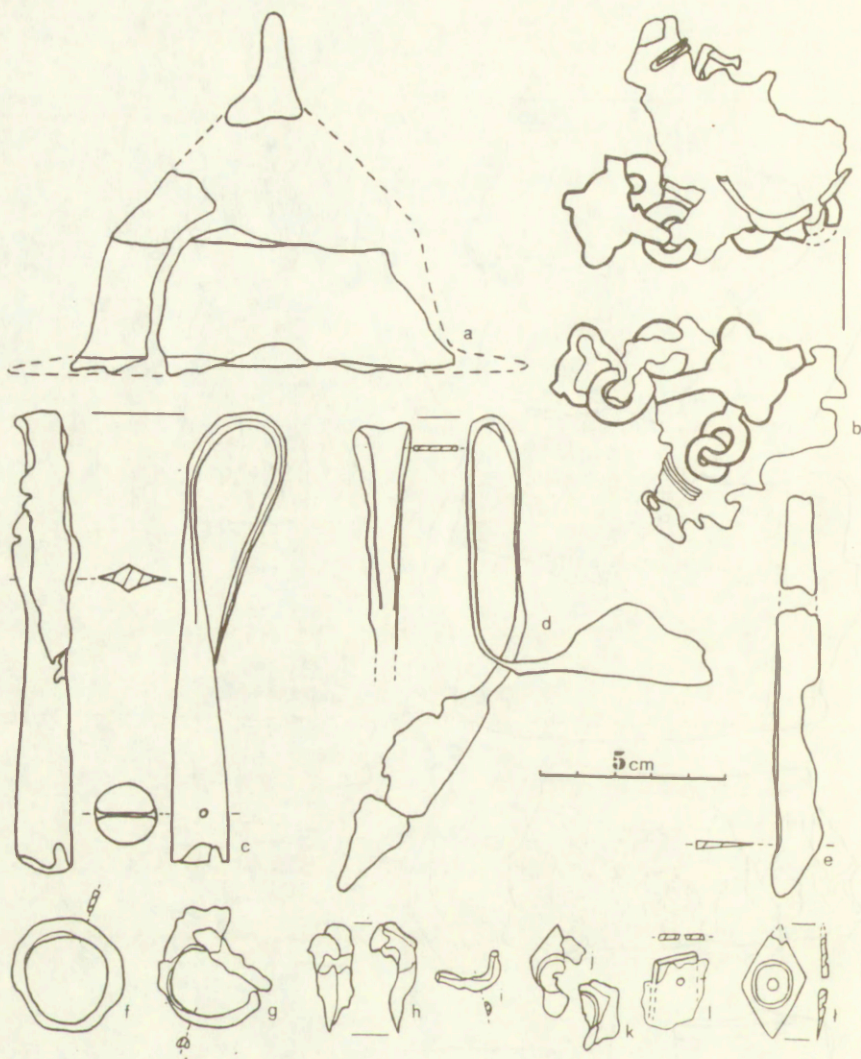


Ryc. 12. Grzybów, woj. Tarnobrzeg, st. 1. Ceramika z grobu 22

Pottery from grave 22

Rys. E. Garbacz





Ryc. 13. Grzybów, woj. Tarnobrzeg, st. 1. Metalowe oraz kościane wyposażenie grobu 22  
Metal and bone objects from grave 22

Rys. E. Garbacz

#### STOPIONE SZKŁO, SREBRO I BRĄZ

Zachowane w postaci placków i grudek pochodzą z nieokreślonych przedmiotów, niemożliwych do zrekonstruowania.

#### BRĄZOWY ŁAŃCUCH

Jest to bryłka stopionego brązu z zachowanymi kilkoma elementami łańcucha. Prawdopodobnie łańcuch ten jest fragmentem uzdy końskiej (wodzy łańcuchowej)<sup>17</sup> (ryc. 13b). Jednak ze względu na fragmentaryczne zachowanie przedmiotu niemożliwa jest jego pełna rekonstrukcja. Kształty ogniw różnią

<sup>17</sup> T. Baranowski, *Rząd koński z wodzami łańcuchowymi na terenie Europy środkowej w okresie wpływów rzymskich*, APolski, t. 18: 1973, s. 402-404, ryc. 1.



Ryc. 14. Rozmieszczenie na terenie kultury przeworskiej naczyń z ażurowymi nóżkami (na podstawie A. Niewęglowskiego z uzupełnieniami A. Kokowskiego, A. Kutylowskiego i autorów niniejszego opracowania):

1 — nóżki z otworami trójkątnymi; 2 — nóżki z otworami okrągłymi lub zaokrąglonymi. Wykaz miejscowości: 1 — Pelczyska, woj. Kielce; 2 — Kraków-Nowa Huta (Mogila); 3 — Masów, woj. Lublin; 4 — Chmielów Piaskowy, woj. Kielce; 5 — Lachmirowice, woj. Bydgoszcz; 6 — Malice, woj. Tarnobrzeg; 7 — Opoka, woj. Lublin; 8 — Gościeradów, woj. Tarnobrzeg; 9 — Grzybów, woj. Tarnobrzeg; 10 — Sandomierz-Krakówka, woj. Tarnobrzeg; 11 — Igołomia, woj. Kraków; 12 — Opatów, woj. Częstochowa; 13 — Wymysłowo, woj. Leszno; 14 — Bodzanowo, woj. Włocławek.

#### Distribution of vessels with openwork feet within the Przeworsk culture area:

1 — feet with triangular openings; 2 — feet with round or rounded openings

się od elementów reprezentujących poszczególne odmiany uzd z wodzami łańcuchowymi wyodrębnione przez T. Baranowskiego<sup>18</sup>.

#### SPRZĄCZKA DO PASA

Jest to fragment żelaznej kolistej sprzączki, bardzo często spotykanej w kulturze przeworskiej (ryc. 13g).

<sup>18</sup> *Ibidem*, s. 404-438.



## CHRONOLOGIA GROBU

W częściowo zniszczonym grobie z koniem zachowały się między innymi: fragment fibuli z szerokim kabłąkiem i grzebykiem na główce oraz część umba typu 7a. Pozostałe zabytki z wyposażenia grobu ze względu na zbyt szerokie rozprzestrzenienie chronologiczne nie spełniają funkcji jako szczegółowe wyznaczniki datujące obiekt. Fibule z szerokim kabłąkiem i grzebykiem na główce można datować na fazy: koniec B<sub>2</sub> do C<sub>1</sub> (na podstawie grobu 281 w Zadowicach, datowanego terrą sigillatą z 2 poł. II lub początku III w. n.e.). Razem z fibulami tego typu znajdowane były m. in. umbo typu 7a (odmiana 2), popielnice typu I/3, II/3 do grupy III oraz V<sup>19</sup>.

Umba odmiany 1 typu 7a generalnie datowane są na fazę B<sub>2</sub>. Jest ona prawdopodobnie wcześniejsza od odmiany 2, datowanej na drugą połowę fazy B<sub>2</sub><sup>20</sup>. Nie wykluczone jest częstsze występowanie odmiany 1 w późniejszej fazie B<sub>2</sub>, o czym świadczy datowanie grobu 132a w Młodzikowie z umbem tej odmiany, wkopanego w grób 132b, zawierający zapinkę z grzebykiem na główce<sup>21</sup>. Ostatnio próbę ustalenia chronologii umba odmiany 1 typu 7a, znalezionej w grobie 1 w Woli Skromowskiej, woj. Lublin, podjęli A. Kokowski i A. Kutylowski. Przy analizie inwentarza tego grobu autorzy, powołując się na przykłady umb odmiany 1 znane z wcześniejszej literatury, datują ten zespół na końcową część fazy B<sub>2</sub>. Nie wykluczają przesunięcia tego datowania do początku młodszego okresu wpływów rzymskich<sup>22</sup>.

Naczynia zaliczane do typu I/3 Liany datowane są na fazę B<sub>2</sub>, natomiast ceramika typu II/3 występuje w całym wczesnym okresie rzymskim<sup>23</sup>.

Znalezione w grobie z koniem w Grzybowie fibula z szerokim kabłąkiem i grzebykiem na główce oraz umbo, zaliczane do odmiany 1 typu 7a, pozwalają na podjęcie próby ustalenia chronologii tego zespołu. Biorąc pod uwagę ustalenia wyżej wymienionych autorów, obiekt ten można datować na koniec fazy B<sub>2</sub> do początku młodszego okresu wpływów rzymskich. Za wydłużeniem tego okresu do początku młodszego okresu rzymskiego przemawiałoby również wystąpienie dwóch dość nietypowych naczyń na płaskiej, wyodrębnionej nóżce w formie stopki, z których jedno posiada ornament na brzuścu w formie dołków paznokciowych (ryc. 10a, b). Ceramika ta nawiązuje do fragmentów dwóch naczyń z Piwoniec, woj. Kalisz, znalezionych w budynku 69 i datowanych na III w.n.e.<sup>24</sup>

Należy zdać sobie sprawę z tego, że zniszczenie grobu z koniem uniemożliwia pełne zrekonstruowanie obiektu, a także pewniejsze i bardziej precyzyjne ustalenie jego chronologii.

## ANALOGIE

Odkryty w Grzybowie grób z koniem stanowi wyjątek w kulturze przeworskiej. Zwyczaj chowania zmarłego z tym zwierzęciem był obcy ludności tej kultury. Pochówki z końmi znane są natomiast z niektórych obszarów środkowej i północnej Europy.

Jedną z cech charakterystycznych dla obrządku pogrzebowego kultury zachodniobałtyjskiej jest występowanie tego typu pochówków, zawierających całe szkielety koni lub ich szczątki. Stanowią one element wyposażenia wielu cmentarzysk tej kultury<sup>25</sup>. Z 1 połowy I tys. n.e. pochodzi ok. 50-60 pochówków z końmi, które zostały odkryte na ok. 40 cmentarzyskach, głównie na terenie Sambii i Natangii, także nad górną Pregotą i na Mazurach. Najstarsze z tych grobów pochodzą z Sambii i datowane są na wczesny okres rzymski (Dubrowka, rej. Primorsk — kurhan I, IV, Jarosławskoje, rej. Primorsk — kurhan 1, Łunin, rej. Polessk — grób z II wieku, Sławosze, d. pow. Kętrzyn). W III do V stulecia liczba tego typu znalezisk wzrasta<sup>26</sup>.

<sup>19</sup> Liana, *op. cit.*, s. 445.

<sup>20</sup> *Ibidem*, s. 452.

<sup>21</sup> *Ibidem*, s. 452; Dymaczewski, *op. cit.*, ryc. 226, 11, 227, 13.

<sup>22</sup> Kokowski, Kutylowski, *op. cit.*, s. 63-64.

<sup>23</sup> Liana, *op. cit.*, s. 439.

<sup>24</sup> Dąbrowscy, *op. cit.*, s. 475, tabl. XXIII, 2, XXIV, 1.

<sup>25</sup> J. Jaskanis, *Obrządek pogrzebowy zachodnich Bałtów u schyłku starożytności (I-V w. n.e.)*, Wrocław 1974, s. 171.

<sup>26</sup> J. Jaskanis, *Pochówki z końmi na cmentarzyskach protojawniowskich z okresu rzymskiego i wędrowców ludów*, „Rocznik Białostocki”, t. 8: 1968, s. 82-83.



Na terenie kultury zachodniobałtyjskiej konie układano w grobach w różnych pozycjach: na boku (np. Szwajcaria, kurhan 25) oraz na brzuchu (np. Osowa, st. I, Korkliny, st. I, II)<sup>27</sup>.

Pochówki z końmi posiadały wyposażenie bardzo niejednolite. Spotyka się groby bogato wyposażone, m.in. w elementy uzbrojenia (np. Szwajcaria, kurhan 25)<sup>28</sup>, nie brak jest też pochówków z bardzo ubogim wyposażeniem (np. Osowa, kurhan 11). Z około 70 zespołów, pochodzących z I-VIII w. n.e. i analizowanych przez J. Jaskanisa, 46 w ogóle nie było wyposażonych w broń<sup>29</sup>.

W grobach tych mieli być pochowani przede wszystkim przedstawiciele wspólnot terytorialnych lub rodowych, którzy wykonywali określone zajęcia gospodarcze przy uprawie roli oraz dozorze pasących się stad. Sporadycznie spotyka się również groby wojowników. Obecność koni nie traktuje się jako jednego z główniejszych atrybutów wyposażenia znaczących wojowników<sup>30</sup>.

Na terenie Niemiec pochówki z końmi pojawiły się na cmentarzyskach germańskich w połowie I tys. n.e. Z tego czasu pochodzą również takie pochówki z innych cmentarzysk: m.in. słowiańskich, awarsko-słowiańskich i madziarskich. Na niektórych cmentarzyskach spotyka się groby z częściami szkieletów koni (kończyny, czaszki). Takie groby odkryto w Oberwerschken (Turynia) na cmentarzysku datowanym na VI w., także w Leuna (wschodnie Niemcy), gdzie zespół z kośćmi końskimi pochodzi z okresu późnorzymskiego<sup>31</sup>.

Grób z Grzybowa, datowany na koniec fazy B<sub>2</sub> do początku młodszego okresu wpływów rzymskich, może być współczesny grobom pochodzącym z cmentarzysk sambijskich.

Możliwości interpretacji tego odosobnionego w kulturze przeworskiej zjawiska są ograniczone. Wydaje się jednak, iż grób ten zawierał szczątki osoby wyróżniającej się pozycją społeczną. Spośród pozostałych grobów, dotychczas odkrytych w Grzybowie, oprócz faktu wystąpienia szczątków konia grób 22 wyróżnia się nietypowym dla tego stanowiska wyposażeniem. Wyjątek na tym cmentarzysku stanowią pucharki na ażurowych nóżkach oraz małe baniaste naczynia z uchem, posiadające nóżki w formie stopki. Poza tym wystąpienie dużej ilości stopionego szkła, brązu oraz śladów srebra może sugerować istnienie bogatszych przedmiotów, które uległy stopieniu w ogniu stosu ciałopalnego.

*Biuro Badań i Dokumentacji Zabytków  
w Tarnobrzegu*

EWA AND KRZYSZTOF GARBACZ

#### A GRAVE WITH A HORSE FROM THE PRZEWORSK CULTURE CEMETERY AT GRZYBÓW, STASZÓW COMMUNE, TARNOBRZEG PROVINCE

The excavations of the Przeworsk culture cemetery at Grzybów, commenced in 1985, revealed in 1986 a grave (no 22) with remains of a horse, defined as a "horseman's grave".

Traces of the grave were discovered at a depth of 75 cm and included a concentration of uncremated horse's teeth, parts of its skull and potsherds (SE corner of section A in unit 1). In the S part of the section, at a depth of 100 cm, fragments of burnt pottery, and beneath it remains of horse's legs have come to light.

Since during World War II grave 22 was partly destroyed and the horse's skeleton greatly damaged, it has not been possible to reconstruct the outline of the grave pit.

The horse was lying on its left side along the SW—NE axis. Its remains occurred at various depths ranging from 75 cm (teeth) to 130 cm (legs). At the time of burial the horse was over 5 years old.

The grave goods, uncovered near the teeth and skull of the horse (depth: 75-100 cm), included

<sup>27</sup> J. Antoniewicz, *Badania kurhanów z okresu rzymskiego dokonane w 1957 r. w miejscowości Szwajcaria, pow. Suwałki*, WA, t. 27: 1961, s. 8, ryc. 7; Jaskanis, *Pochówki...*, s. 87-88.

<sup>28</sup> Antoniewicz, *op. cit.*, s. 8-10.

<sup>29</sup> Jaskanis, *Pochówki...*, s. 99-102.

<sup>30</sup> *Ibidem*, s. 164-166.

<sup>31</sup> *Ibidem*, s. 95, 105.



numerous potsherds of which 2 vessels and part of a third have been reconstructed, and parts of iron equipment such as fragments of a shield boss, a ritually bent spearhead, bent shears, fragments of crested brooches and part of a knife. At a depth 100-130 cm near the hind legs was a concentration of burnt pottery and of melted glass and bronze. Fragments of 3 beakers with openwork feet and a vessel with handles were reconstructed. Moreover, the concentration included 4 small objects of bone.

In the neighbourhood of the grave a partly melted bronze chain (fragment of a chain rein?) has come to light. In all probability it belonged to the grave in question.

The dating of the grave rests on fragment of the brooch with a broad bow and crest and on the fragmentary boss of type 7a (variety 1 after Liana). Because of their long duration the other grave goods cannot be used for a more precise dating. The brooch can be dated to the end of phase B<sub>2</sub> to C<sub>1</sub> (on the basis of grave 281 at Zadowice, dated by *terra sigillata* to the second half of the 2nd or the early 3rd century AD). Brooches of this kind are accompanied by bosses of type 7a (variety 2) and by urns of types I/3, II/3 belonging to Liana's groups III and V. Bosses of variety 1 type 7a are generally dated to phase B<sub>2</sub>.

The grave in question is quite exceptional in the Przeworsk culture. Burials of this type have been recorded in Central and Northern Europe. About 50-60 burials from 40 cemeteries have been explored in the area occupied by the West Baltic culture, notably in Sambia and Natangia, on the upper Pregola and in Mazuria. The oldest graves date from the Early Roman period. In Germany, burials with horses appeared in Germanic cemeteries in the mid-1st millennium AD. Burials of this type are also known from other cemeteries of that period: Slavonic, Avaro-Slavonic and Magyar.

The Grzybów grave, dating from the end of phase B<sub>2</sub> to the beginnings of the Late Roman period, seems to be contemporary with the graves from Sambian cemeteries.

There are only limited possibilities to interpret this isolated Przeworsk culture grave. The non-typical and rich grave goods suggest that the grave contained remains of an individual of high rank.