

SYLWESTER CZOPEK

## NIE PUBLIKOWANE ZABYTKI BRĄZOWE Z ZASIĘGU GRUPY TARNOBRZESKIEJ ZE ZBIORÓW MUZEUM OKRĘGOWEGO W RZESZOWIE

Zagadnienia związane z wytwórczością przedmiotów brązowych w grupie tarnobrzeskiej nie należą do najlepiej poznanych<sup>1</sup>. Wiąże się to z jednej strony z dość ubogim wyposażeniem grobów w zabytki metalowe, a z drugiej z brakiem analiz specjalistycznych, metaloznawczych oraz niezadawalającym stanem rozpoznania osad tej grupy, na których powinny być uchwytny ślady poprodukcyjne. Dowiodły tego między innymi wykopaliska w Zawadzie, woj. tarnobrzeskie<sup>2</sup>. Niewielkim przyczynkiem, nieznacznie wypełniającym tę lukę, jest niniejsze opracowanie. Przedstawione zostaną nie publikowane zabytki brązowe pochodzące zarówno z badań i odkryć dawniejszych oraz najnowszych, znajdujące się w zbiorach Muzeum Okręgowego w Rzeszowie. Dla wszystkich wykonano analizy metaloznawcze metodą fluorescencji rentgenowskiej. Przeprowadził je mgr Ryszard Zieleni z Laboratorium Aparatury Unikalnej UMCS w Lublinie<sup>3</sup>.

Chmielów, gm. Nowa Dęba, woj. Tarnobrzeg

Brak danych o warunkach znalezienia i dokładniejszej lokalizacji w granicach miejscowości. 3,5-zwojowy skręt z czworokątnego drutu brązowego, z jednym końcem tępo zaklepanym, drugim zwiniętym w 3-zwojową tarczkę spiralną (ryc. 1a). Należy on do typu IIa w klasyfikacji K. Moskwy<sup>4</sup>, datowanego na III fazę rozwoju grupy tarnobrzeskiej. Nie wydaje się to jednak słuszne, podobne bowiem zabytki znane są również z wcześniejszych okresów — np. skręt ze szkieletowego grobu z Grodziska Dolnego, stan. 1 (grób nr 127 datowany na I fazę grupy tarnobrzeskiej — zbiory MOR, nr inw. 2493). Najbliższą terytorialnie analogią jest dla naszego skrętu podobny, jednakże 2-zwojowy, egzemplarz znaleziony w tej samej miejscowości (być może nawet na tym samym stanowisku)<sup>5</sup>.

Analiza metaloznawcza: Cu — 98,51%, Sn — 1,11%, Fe — 0,38%, Pb — 0,25%, Ni — 0,09%, As — 0,04%.

Kosina, gm. Łañcut, woj. Rzeszów, stan. 35

Zabytek znaleziono na powierzchni stanowiska (określane pierwotnie jako wielokulturowe) w czasie badań wykopaliskowych w 1986 roku, w których wyniku stwierdzono istnienie jedynie osady neolitycznej. Jest to 1 i 4/6-zwojowa bransoleta ze sztabki brązowej o przekroju okrągłym, wyprofilowanym od wewnątrz (ryc. 1b). Pierwotnie cała powierzchnia bransolety była zdobiona pionowymi kreskami (obecnie ornament zachowany fragmentarycznie).

Bransoleta ta jest zbliżona do typu 12 wg K. Moskwy, datowanego na III i I połowę IV okresu epoki

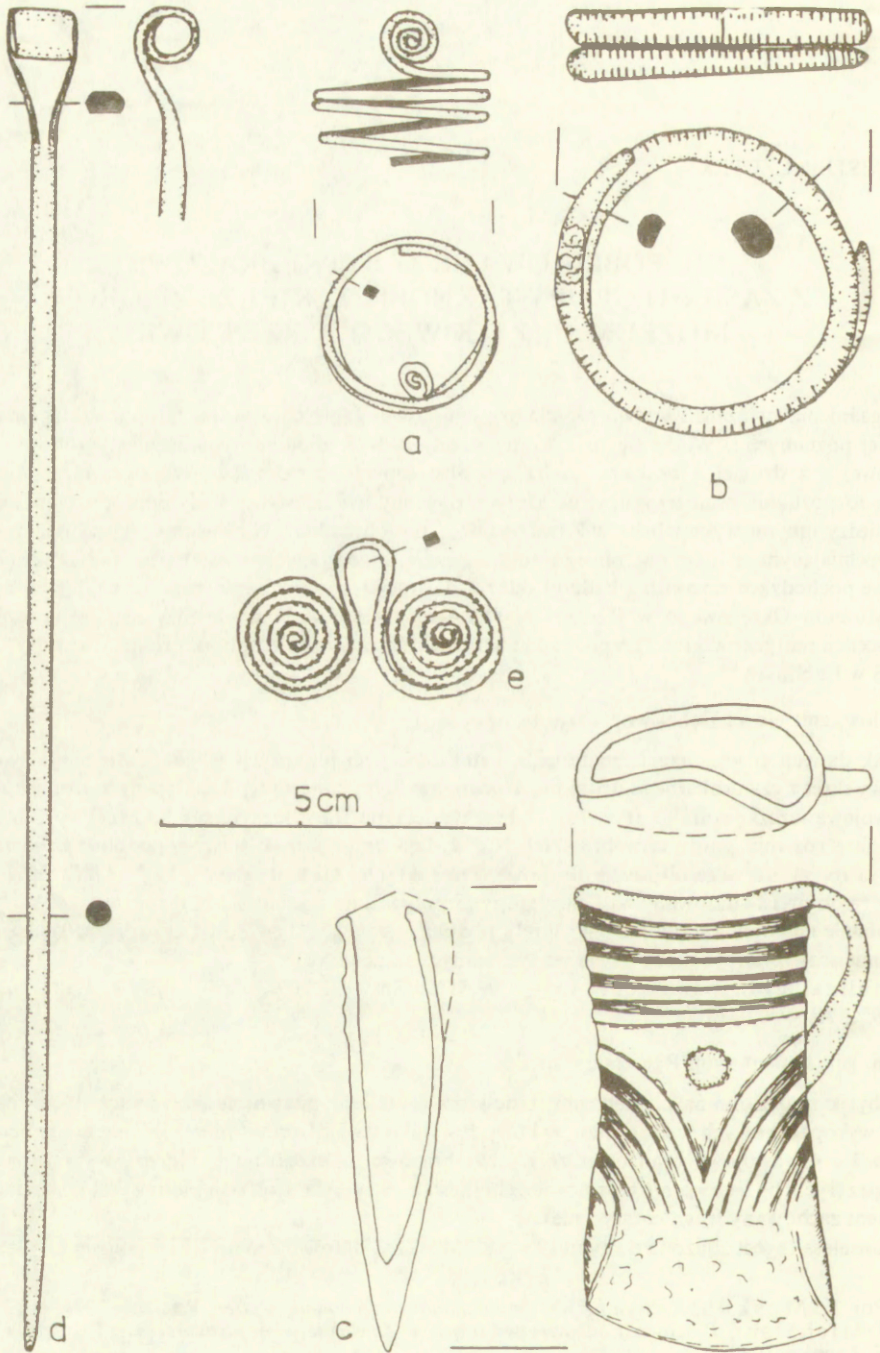
<sup>1</sup> Por. K. Moskwa, *Kultura łużycka w południowo-wschodniej Polsce*, Rzeszów 1976, s. 125.

<sup>2</sup> J. Michalski, *Pracownia odlewnictwa brązu w Zawadzie, woj. tarnobrzeskie*, Pamiętnik Muzeum Miedzi, Legnica 1982, t. 1.

<sup>3</sup> W oznaczeniach zawartość procentowa żelaza (Fe) podana jest w stosunku do całości składu procentowego, a pozostałych pierwiastków do składu pomniejszonego o jego zawartość. Przyjęto ponadto, że żelazo pochodzi z gleby i znajduje się na powierzchni wyrobów. Prezentacja metody — zob. R. Zieleni, *Z problematyki badań metalurgicznych wyrobów grupy masłomeckiej* [w:] *Kultura wielbarska w młodszym okresie rzymskim. Streszczenia referatów*, Lublin 1987.

<sup>4</sup> Moskwa, *op. cit.*, s. 34.

<sup>5</sup> *Ibidem*, s. 174-175, ryc. 6d.



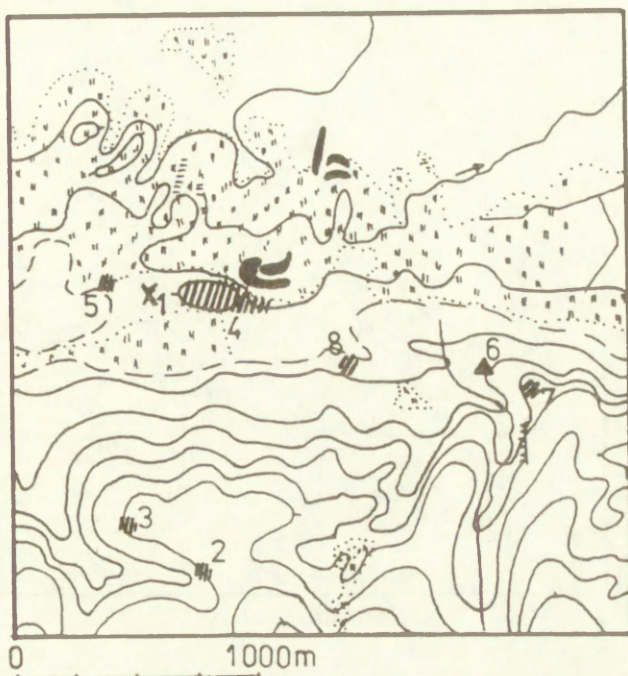
Ryc. 1. Zabytki brązowe:

*a* — Chmielów, woj. Tarnobrzeg; *b* — Kosina, woj. Rzeszów, stan. 35; *c* — Sarzyna, woj. Rzeszów, stan. 4; *d* — Tarnobrzeg — okolica;  
*e* — miejscowość nieznaną

## Bronzene Funde

(*d* — Umgebung; *e* — unbekannter Ort)

<http://rcin.org.pl>



Ryc. 2. Mapa stanowisk grupy tarnobrzesckiej w rejonie znalezienia bransolety w Kosinie:

- 1 — Kosina, stan. 35 (m.in. bransoleta brązowa); 2 — Kosina, stan. 10 (osada?); 3 — Kosina, stan. 12 (osada?); 4 — Kosina, stan. 34 (osada?); 5 — Kosina, stan. 36 (osada); 6 — Rogoźno, stan. 2 (cmentarzysko); 7 — Rogoźno, stan. 8 (osada?); 8 — Kosina, stan. 38 (osada?).  
Wszystkie miejscowości znajdują się w województwie rzeszowskim

Fundstellen der Tarnobrzeg-Gruppe in Umgebung von Kosina:

- 1 — Fundstelle 35 (Bronzezer Armring); 2 — Fundstelle 10 (Siedlung?); 3 — Fundstelle 12 (Siedlung?); 4 — Fundstelle 34 (Siedlung);  
5 — Fundstelle 36 (Siedlung); 6 — Fundstelle 2 (Gräberfeld); 7 — Fundstelle 8 (Siedlung?); 8 — Fundstelle 38 (Siedlung?)

brązu<sup>6</sup>, a więc na I fazę grupy tarnobrzesckiej. Od klasycznych form tego typu różni ją jednak ornament, który zamiast kombinacji pasm kresek kątów wsuwanych i zakreskowanych trójkątów oraz pasm zygzakowatych ma jedynie kreski pionowe. Analogiczny ornament posiada naszyjnik z grobu 127 ze stan. 1 w Grodzisku Dolnym<sup>7</sup>. W tym samym zespole wystąpiły właśnie bransolety typu 12. Wydaje się więc, że zarówno forma bransolety z Kosiny, jak i jej ornament reprezentują jeden horyzont chronologiczny odpowiadający Ha A1<sup>8</sup>. Istotną różnicą w stosunku do typu 12 jest w naszym wypadku mniejsza masywność bransolety, zbliżająca ją do typu II wg K. Moskwy, grupującego jednak egzemplarze niezdobione<sup>9</sup>. Jest on datowany również na I fazę grupy tarnobrzesckiej (1. połowa IV okresu epoki brązu).

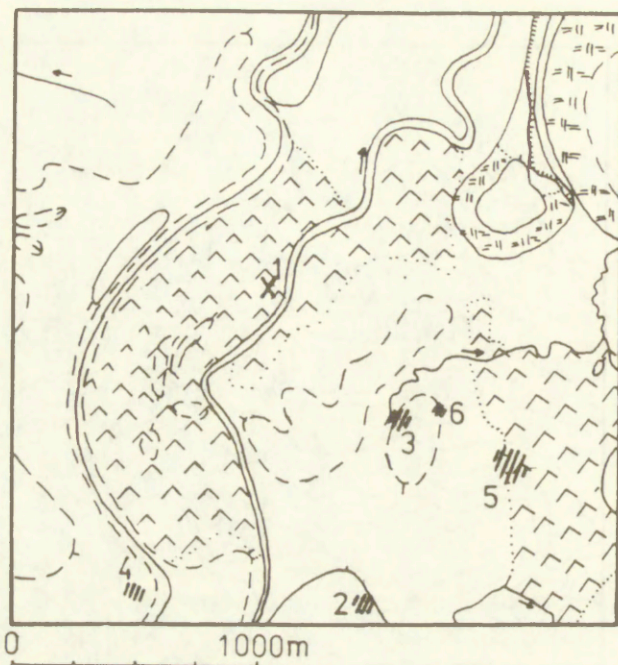
Najbliższe analogie dla naszego zabytku stanowią bransolety z cmentarzyska w Bachórze-Chodorów-

<sup>6</sup> *Ibidem*, s. 25-26.

<sup>7</sup> *Ibidem*, ryc. 20t.

<sup>8</sup> W. Błażej, *Z problematyki zabytków brązowych wczesnej fazy grupy tarnobrzesckiej* [w:] *Problemy grupy tarnobrzesckiej*, Rzeszów 1988 (w druku).

<sup>9</sup> Moskwa, *op. cit.*, s. 25.



Ryc. 3. Mapa stanowisk grupy tarnobrzegskiej w rejonie znalezienia siekiery w Sarzynie:

- 1 — Sarzyna, stan. 4 (miejsce znalezienia siekiery); 2 — Ruda Łańcucka, stan. 2 (osada); 3 — Ruda Łańcucka, stan. 13 (osada?);  
4 — Sarzyna, stan. 1 (osada); 5 — Sarzyna, stan. 8 (osada); 6 — Sarzyna, stan. 10 (ślad osadnictwa). Wszystkie miejscowości leżą  
w województwie rzeszowskim

Fundstellen der Tarnobrzeg-Gruppe im Umgebung von Sarzyna:

- 1 — Fundstelle 4 (Fundort das Beiles); 2 — Fundstelle 2 (Siedlung); 3 — Fundstelle 13 (Siedlung?); 4 — Fundstelle 1 (Siedlung);  
5 — Fundstelle 8 (Siedlung); 6 — Fundstelle 10 (Besiedlungsspur)

ce, woj. Przemyśl<sup>10</sup>. Podobną wielkością i kształtem, aczkolwiek nieornamentowana bransoleta pochodzi z jednego z zniszczonych grobów na cmentarzysku w Zbrojewsku, woj. Częstochowa<sup>11</sup>. Bransolety masywne, zdobione pionowymi kreskami, ze zwężającymi się końcami występują często w okresie Ha A1 w zakarpackiej prowincji kulturowej — np. w kulturze kyjatyckiej i kulturze Gáva<sup>12</sup>. Znane są jednak także z zespołów wcześniejszych, datowanych na Br D i Br D-Ha A1<sup>13</sup>, jak i późniejszych z Ha A2 i Ha B1<sup>14</sup>. Tak więc bransoletę z Kosiny należy odnosić do starszego odcinka I fazy grupy tarnobrzegskiej (Ha A1) i wiązać ją z nieokreślonymi dzisiaj kontaktami z Południem<sup>15</sup>.

Miejsce znalezienia bransolety leży w terenie o dość gęstym osadnictwie grupy tarnobrzegskiej (ryc. 2).

<sup>10</sup> R. Essen, B. Bugajska, *Sprawozdanie z prac wykopaliskowych w Bachórze-Chodorówce, gm. Dynów, woj. Przemyśl, w latach 1973 i 1974*, „Materiały i Sprawozdania Rzeszowskiego Ośrodka Archeologicznego za lata 1973-1975”, Rzeszów 1979, tabl. I: 1, 2 — grób 769 i 785.

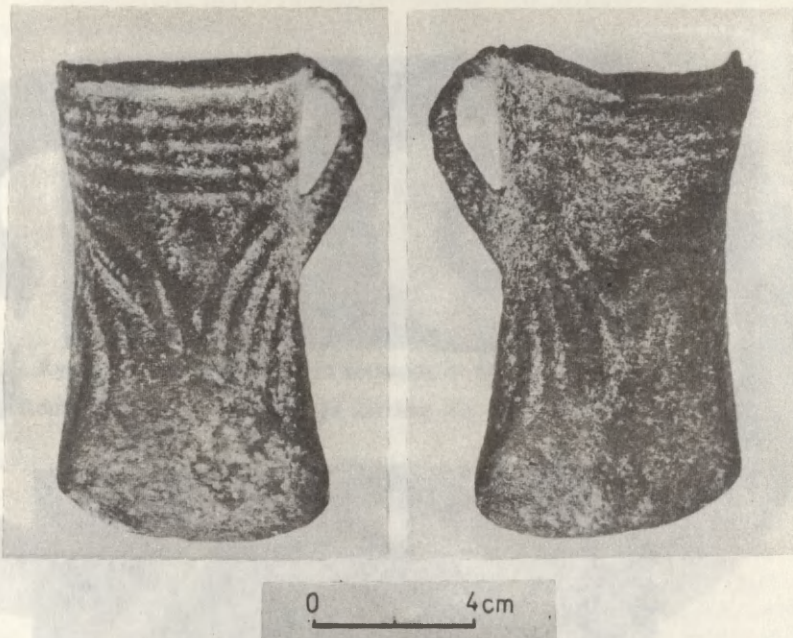
<sup>11</sup> M. Gedl, *Cmentarzysko kultury łużyckiej w Zbrojewsku, pow. Kłobuck, cz. II (materiały z badań prowadzonych w latach 1964-1965)*, *Mat. Arch.*, t. 12: 1971, tabl. VI: 3.

<sup>12</sup> T. Kemenczei, *Die Spätbronzezeit Nordostungarns*, Budapest 1984, s. 48, 74, tabl. C: 4, 6, CXXI: 14a, CLXXC: 7, CXXXII: 25.

<sup>13</sup> *Ibidem*, s. 21, ryc. 7:2, 10:2; M. Petrescu-Dîmbovita, *Depozitale de Bronzuri din Romania*, Bucuresti 1977, tabl. 21:11, 22:5, 26:7-9 itd.

<sup>14</sup> Kemenczei, *op. cit.*, s. 54.

<sup>15</sup> Blajer, *op. cit.*



Ryc. 4. Sarzyna, woj. Rzeszów, stan 4. Siekierka brązowa (skala ok. 1 i 1/3).

Fundstelle 4. Bronzebeil (Masstab ca. 1 und 1/3)

Położone jest ono na terasie nadzalewowej Wisłoka, na garbie terenowym wśród podmokłych łąk. W pobliżu zlokalizowane są stanowiska grupy tarnobrzeskiej. Są to zarówno osady, jak i cmentarzysko. Teren ten jest szczególnie wdzięczny do badań w mikroskali regionu osadniczego w dolinie Wisłoka<sup>16</sup>.

Analiza metalozna wcza: Cu — 50,58%, Sn — 45,38%, Pb — 2,94%, Fe — 0,97%, Ni — 0,6%, Ag — 0,26%, As — 0,23%.

Sarzyna, gm. Nowa Sarzyna, woj. Rzeszów, stan. 4

Siekierka brązowa została znaleziona luźno w 1986 roku przez Wacława Rejmana, studenta Politechniki Rzeszowskiej, na niewielkim garbie (ekspozycja 1,5 m w kierunku W) leżącym na terasie dennej niewielkiej rzeki Trzebosi (ryc. 3). Miejsce znalezienia określono jako stanowisko nr 4. W niedalekiej odległości zlokalizowano kilka stanowisk grupy tarnobrzeskiej, mających charakter osadowy.

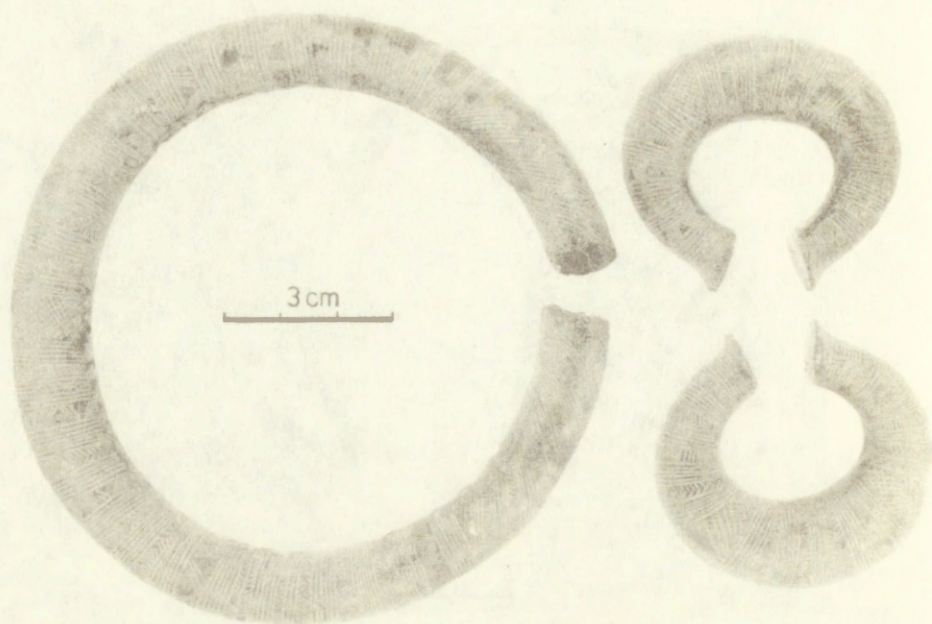
Siekierka to egzemplarz z uszkiem i tulejką (ryc. 1c; 4). Ma ona wyodrębniony brzeg i ornament 4 poziomych żłobków i 4 ukośnych, z guzkiem wewnątrz pola utworzonego przez 2 wewnętrzne żeberka. Przy ostrzu widoczne są liczne uszkodzenia oraz jednostronne wgłębienie w górnej części. Nie posiada ona analogii na terenie grupy tarnobrzeskiej. Jest zbliżona do typów III2 i III3 wg K. Moskwy, datowanych na schyłek III i 1. połowę IV okresu epoki brązu (I faza grupy tarnobrzeskiej<sup>17</sup>). Należy natomiast do drugiej odmiany siekierki z tulejką wg J. Kuśnierza, grupującej egzemplarze o symetrycznie wykrojonych wlotach tulei i zdobione poziomymi żeberkami. Autor ten określa ich chronologię na Ha A1-Ha A2<sup>18</sup>. Koncentracja podobnych siekierki występuje na Słowacji<sup>19</sup>. Nie znam wiernej analogii dla siekierki z Sarzyny. Powoduje to jej bogaty ornament nigdzie nie występujący w takim samym zestawie.

<sup>16</sup> S. Czopek, J. Noga, *Mikroregion osadniczy grupy tarnobrzeskiej w dolinie Wisłoka w świetle dotychczasowych badań* [w:] *Problemy grupy tarnobrzeskiej*, Rzeszów 1988 (w druku).

<sup>17</sup> Moskwa, *op. cit.*, s. 44.

<sup>18</sup> J. Kuśnier, *Dziobate siekierki z tulejką jako wyraz kontaktów ludności grupy tarnobrzeskiej kultury łużyckiej z obszarami większej części Kotliny Karpackiej* [w:] *Grupa tarnobrzaska kultury łużyckiej. Materiały z konferencji 12 – 14 XI 1986*, Rzeszów 1989, s. 143-164.

<sup>19</sup> M. Novotná, *Axte und Beile in der Slowakei*, „Prähistorische Bronzefunde”, t. 3: 1970, s. 102.



Fot. A. Hadala

Ryc. 5. Wiśniowa, woj. Rzeszów. Skarb brązowy  
Bronzener Hortfund

W kulturze Gáva znane są siekierki ze żłobkami poziomymi i ukośnymi, jednakże bez guzka. Datuje się je tam na Ha A2 i Ha B1<sup>20</sup>. Natomiast siekierka ze skarbu w Prestavlk na Słowacji posiada analogiczne zdobienie żeberkami ukośnymi i guzkiem, brak jej natomiast żłobków poziomych<sup>21</sup>. Związki z zakarpaczką prowincją kulturową są w przypadku siekierki z Sarzyny jednoznaczne. Trudno jednak stwierdzić czy jest ona importem czy tylko miejscowym naśladownictwem. Z całą pewnością można ją łączyć z wczesną fazą grupy tarnobrzeskiej i odnosić do Ha A2 (początek IV okresu epoki brązu).

Analiza metaloznawcza: Cu — 92,43%, Sn — 6,59%, Fe — 0,64%, Ag — 0,41%, Pb — 0,41%, Ni — 0,1%, Zn — 0,06%.

Tarnobrzeg, woj. *loco*, okolice

W zbiorach Muzeum Okręgowego w Rzeszowie przechowywana jest pod numerem 682 MRP szpila brązowa. Brak jest danych o warunkach znalezienia. Jest wykonana z pręta o przekroju okrągłym, przy główce czworokątnym. Posiada długi, prosty trzpień i główkę zwiniętą w uszko (ryc. 1d). Należy do typu 1a bardzo pospolitego zarówno w grupie tarnobrzeskiej, jak i całej kulturze łużyckiej<sup>22</sup>. Niestety ten typ szpil nie może być precyzyjnie datowany, występuje bowiem już w kulturze trzcinieckiej, przez cały czas trwania kultury łużyckiej i w późniejszej kulturze pomorskiej.

Analiza metaloznawcza: Cu — 77,06%, Sn — 22,05%, Fe — 0,5%, Pb — 0,34%, Ni — 0,34%, Zn — 0,19%, As — 0,02%.

Miejscowość nieznaną

Jest to zawieszka biniklowata z drutu brązowego o przekroju czworokątnym (ryc. 1e). Brak danych o warunkach znalezienia i lokalizacji. Należy do typu 12 zawieszek i wisiorków wg K. Moskwy, który

<sup>20</sup> Kemenczei, *op. cit.*, s. 77-78, tabl. CCXVb:7, CCIV:15, CXCIVa:6.

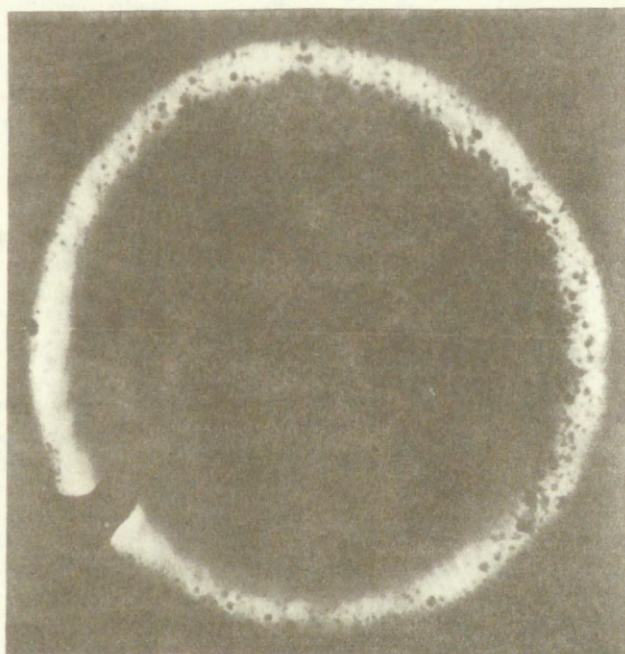
<sup>21</sup> P. Mačala, *Depot bronzových predmetov z Prestavlk, okr. Pŕerov, Slov. Arch.*, t. 33:1985, s. 166, 173, tabl. III:1.

<sup>22</sup> Moskwa, *op. cit.*, s. 20.



Ryc. 6. Zdjęcie rentgenowskie bransolet ze skarbu z Wiśniowej  
Röntgenaufnahme der Armringe aus dem Hortfund von Wiśniowa

Fot. A. Hadala



Ryc. 7. Zdjęcie rentgenowskie naszyjnika ze skarbu z Wiśniowej  
Röntgenaufnahme des Halsringes aus dem Hortfund von Wiśniowa

w materiałach grupy tarnobrzesckiej jest datowany na jej III fazę<sup>23</sup>. Autor ten wymienia jednak także możliwość ich wcześniejszego datowania od V okresu epoki brązu.

Analiza metaloznawcza: Cu — 50,58%, Sn — 45,38%, Pb — 2,94%, Fe — 0,97%, Ni — 0,6%, Ag — 0,26%, As — 0,23%.

Warto w tym miejscu przytoczyć kilka innych danych, związanych z problematyką zabytków brązowych grupy tarnobrzesckiej. Chodzi tu o nowe dane o grocie z Siedlisk, woj. Rzeszów<sup>24</sup> i skarbie z Wiśniowej, woj. Rzeszów<sup>25</sup>.

<sup>23</sup> *Ibidem*, s. 34.

<sup>24</sup> S. Czopek, *Brązowy grot oszczepu-włóczni z Siedlisk, woj. Rzeszów, WA, 1988* (w druku).

<sup>25</sup> Moskwa, *op. cit.*, s. 326.

Grot z Siedlisk, datowany na koniec III i początek IV okresu epoki brązu (Ha A1 — Ha A2), reprezentuje typ z dwoma żeberkami towarzyszącymi przedłużeniu tulei biegnącemu wzdłuż liścia i sięgającym poza nie ku dołowi. Zabytek ten również poddano badaniu metaloznawczemu. Jego wyniki są następujące: Cu — 74,02%, Sn — 23,55%, Fe — 1,18%, Pb — 1,1%, Sb — 0,63%, As — 0,29%, Ag — 0,2%, Ni — 0,17%, Zn — 0,04%, Sr — ślad.

Dla uzupełnienia wiadomości o skarbie z Wiśniowej (ryc. 5) warte przytoczenia są również wyniki analizy metaloznawczej. Wykonano ją metodami chemicznymi w Zakładzie Badawczo-Doświadczalnym Huty Stalowa Wola. Badaniu poddano jedną z bransolet i naszyjnik. Otrzymane wyniki zaskakują swą zbieżnością:

bransoleta — Cu — 91,24%, Sn — 7,09%, Ni — 0,44%, Pb — 0,43%, Zn — 0,26%, Fe — 0,04%, Al — 0,02%

naszyjnik — Cu — 91,22%, Sn — 7,10%, Pb — 0,40%, Ni — 0,39%, Zn — 0,22%, Fe — 0,065%, Al — 0,01%

Pewne światło na technologię wykonania masywnych ozdób horyzontu Sieniawa<sup>26</sup> rzucają zdjęcia rentgenowskie bransolet i naszyjnika z Wiśniowej (ryc. 6 i 7). Widoczne liczne pęcherzyki powietrza wewnątrz kręgu-naszyjnika są zapewne wynikiem niezbyt doskonałej techniki odlewania tak masywnych przedmiotów. Tym tłumaczyć należy ich brak w obrazie bransolet, które ze względu na mniejsze rozmiary łatwiej było zapewne odlać.

Przedstawione wyżej wyniki analiz metaloznawczych są pierwszymi oznaczeniami brązów grupy tarnobrzeskiej z terenów Polski południowo-wschodniej, jeżeli nie liczyć przedmiotów z Zawady<sup>27</sup>, reprezentujących inny horyzont chronologiczny (stanowisko to położone jest ponadto po lewej stronie Wisły). Liczebność serii zabytków poddanych badaniom jest niewielka. Nie można więc tych wyników generalizować. Zwracają jednak uwagę trzy grupy brązów:

I — brąz cynowy, o zawartości tego pierwiastka do 12% (Sarżyna, miejscowość nieznaną, Wiśniowa),

II — brąz biały, o większej zawartości cyny (Kosina, Tarnobrzeg, Siedliska),

III — brąz naturalny (?), o bardzo niskiej zawartości cyny (Chmielów).

Wszystkie grupy znane są z innych terenów. Nie odbiegają od nich także pierwiastki występujące w śladowych ilościach w wyrobach brązowych<sup>28</sup>.

Zaprezentowane powyżej dane w widoczny sposób uzupełniają nasze wiadomości o wyrobach brązowych w grupie tarnobrzeskiej. Podobnymi analizami należałoby objąć jak największą serię zabytków. Być może pozwoli to na określenie pochodzenia surowca i poznanie od strony technologicznej metalurgii brązowej grupy tarnobrzeskiej.

Muzeum Okręgowe  
w Rzeszowie

SYLWESTER CZOPEK

#### NICTVERÖFFENTLICHTE BRONZENE DENKMÄLER AUS DEM BEREICH DER TARNOBRZEG-GRUPPE IN SAMMLUNGEN DES KREISMUSEUMS IN RZESZÓW

Der Beitrag enthält die Publikation von bisher unbekanntem bronzenen, aus dem Bereich der Tarnobrzeg-Gruppe stammenden Denkmälern. Das sind: der Ring von Chmielów, Woiw. Tarnobrzeg (Abb. 1a), datiert in die Phase III der Entwicklung dieser Gruppe; der Armring (Abb. 1b) von Kosina, Woiw. Rzeszów, aus Ha A1; ein Beil (Abb. 1c; 4) von Sarżyna, Woiw. Rzeszów, datiert in die Ha A2; eine

<sup>26</sup> W. Blajer, A. Szpunar, *O możliwościach wydzielenia horyzontów skarbów brązowych na obszarze Polski*, APolski, t. 26:1982, s. 312-313.

<sup>27</sup> Michalski, *op. cit.*,

<sup>28</sup> J. Fogel, *Miedź i metale pochodne [w:] Człowiek i środowisko w pradziejach*, Warszawa 1985, s. 148 i n.



Nadel ohne genaue Zeiteinordnung (Abb. 1d) von der Gegend von Tarnobrzeg sowie ein brillenformiger Anhänger (Abb. 1e) von einem unbekanntem Ort, datiert in die Phase III der Tarnobrzeg-Gruppe. Zwei von diesen Fundstellen (Kosina, Sarzyna) sind genau lokalisiert (Abb. 2 und 3). In beiden Fällen ist uns in der Nähe eine grosse Zahl von Siedlungsfundstellen der Tarnobrzeg-Gruppe bekannt.

Alle genannten Denkmäler und die erwähnte bronzene Lanzenspitze von Siedliska, Woiw. Rzeszów (publiziert an einer anderen Stelle) wurden einer metallkundlicher Analyse unterzogen. Durchgeführt wurde sie in der Röntgenfluoreszenzmethode von Ryszard Zieleń von der Universität zu Lublin. Die Ergebnisse sind im Text angeführt.

Darüber hinaus wurden Röntgenaufnahmen von Gegenständen aus dem Hortfund in Wiśniowa, Woiw. Rzeszów (Abb. 5-7) dargestellt, sowie die Ergebnisse metallkundlicher Analyse eines von den Armringen und eines Halsringes. Sie wurde mit chemischen Methoden in der Forschungsabteilung der Hütte Stalowa Wola vorgenommen.

Unter allen Denkmälern sind in Hinsicht auf die Zusammensetzung des Rohstoffes 3 Gruppen zu unterscheiden: I — Zinnbronze mit Sn-Gehalt bis 12 Prozent (Sarzyna, unbekannter Ort, Wiśniowa), II — weisse Bronze mit höheren Sn-Gehalt (Kosina, Tarnobrzeg, Siedliska), III — Bronze mit geringen Sn-Gehalt, natürliche Bronze? (Chmielów).

*Übersetzt von Romana Kielbasińska*

