

MARIA MALINOWSKA

## SPRAWOZDANIE Z ARCHEOLOGICZNYCH PRAC WYKOPALISKOWYCH NA PLACU KATEDRALNYM NA OSTROWIE TUMSKIM W POZNANIU

W lipcu 1958 r. rozpoczęto, po czteroletniej przerwie, badania na obszarze Ostrowa Tumskiego w Poznaniu. Dotychczasowe badania, prowadzone w latach powojennych od roku 1946 w różnych punktach tego terenu, dostarczyły materiałów, na których podstawie można było odtworzyć w grubszym zarysie proces historyczny rozwoju wczesnopiastowskiego Poznania<sup>1</sup>. Wiele jednak danych, uzyskanych w trakcie dotychczasowych prac, ma w dalszym ciągu charakter hipotez roboczych<sup>2</sup>. Do takich zagadnień należy zaliczyć kwestię charakteru podgrodzia, o którym szczupłych danych dostarczyły dotąd jedynie prace prowadzone na placu Katedralnym w 1938 r.<sup>3</sup> Realizując ten postulat badawczy przystąpiono w lipcu 1958 r. do dalszych prac wykopaliskowych na tym terenie. Sezon wykopaliskowy przeciągnął się do 15 stycznia 1959 r., gdyż z powodu znacznej głębokości wykopów oraz wody gruntowej nie można było prac przerwać w obawie przed osunięciem się ścian, a względy techniczne nie pozwoliły na ich zabezpieczenie. Rozkopano w tym czasie teren o powierzchni 254 m<sup>2</sup>, wydobywając około 1000 m<sup>3</sup> ziemi (ryc. 1). Co 1,5 m w pionie pozostawiano biegnący dookoła 1,5 metrowej szerokości stopień zabezpieczający ściany wykopu przed osunięciem się. Metoda badań nie różniła się od stosowanej w latach ubiegłych<sup>4</sup>. Trzeba wyjaśnić — jeżeli chodzi o wykop — że układ warstw kulturowych zachował się tu w stanie nienaruszonym począwszy od warstwy V. Warstwy III i IV wystąpiły tylko w części wykopu. Dalszy ich ciąg, a także warstwy wyżej zalegające zostały zniszczone przez znajdującą się tu w czasie ostatniej wojny staw przeciwpożarowy. Dlatego też nie uwzględniam w niniejszym sprawozdaniu warstw pierwszych i drugich, gdyż są to współczesne warstwy niwelacyjne.

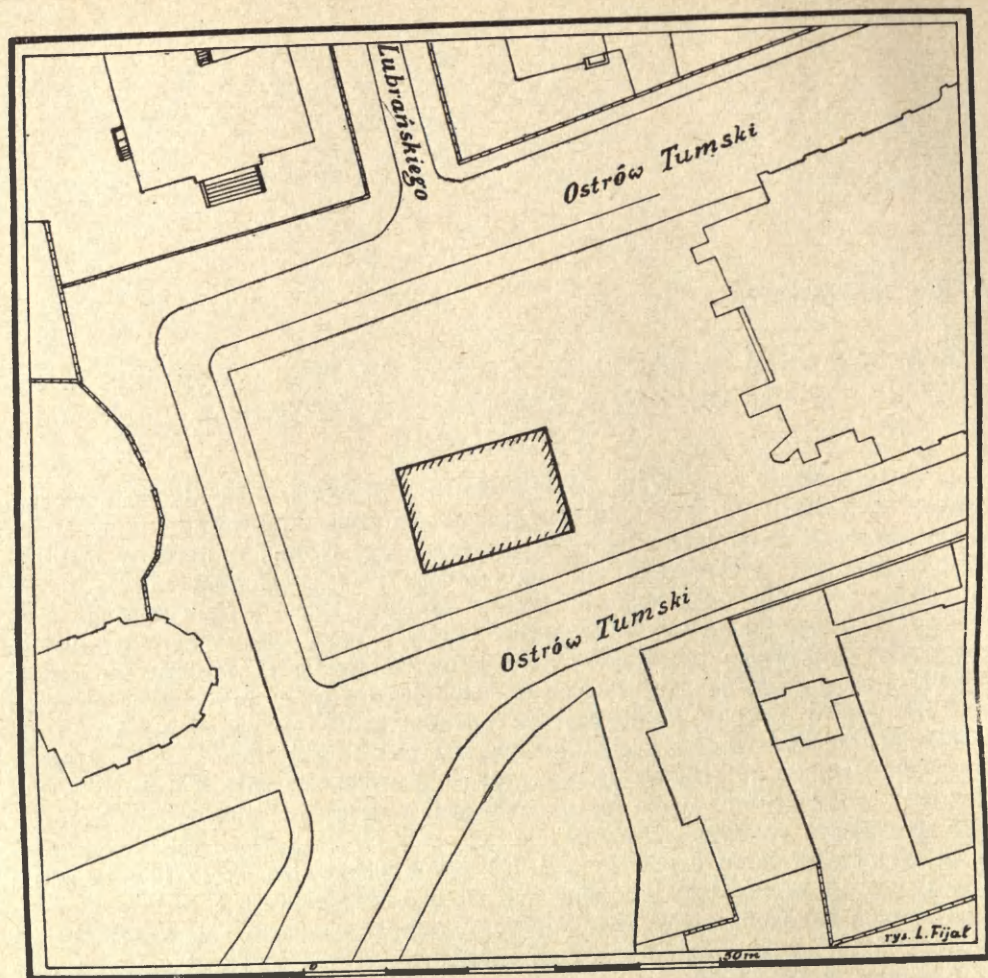
Najstarszą warstwą osadniczą badanego obiektu była warstwa VIII, zalegająca bezpośrednio na calcu. Była to warstwa jasnobrunatnego piasku, wystę-

<sup>1</sup> Np. W. Hensel, *Poznań w zaraniu dziejów. Od paleolitu do połowy XIII wieku n. e.*, Wrocław 1958, s. 124—181.

<sup>2</sup> Por. M. Malinowska, *Początki Poznania w świetle wykopalisk*, „Kronika miasta Poznania”, R. 26 : 1958 nr 1, s. 49, 50.

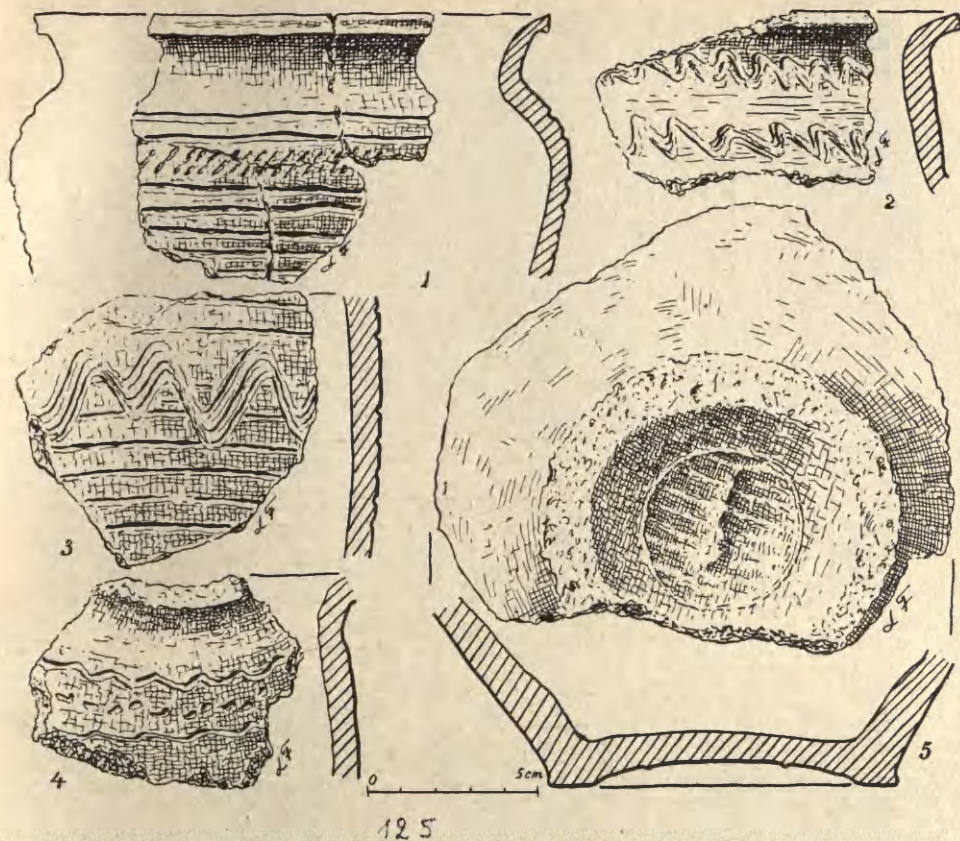
<sup>3</sup> Por. W. Hensel, A. Niesiołowska, J. Żak, *Badania na placu Katedralnym w 1938 r.*, [w:] *Poznań we wczesnym średniowieczu*, t. 1, Wrocław 1959, s. 13—57.

<sup>4</sup> Por. M. Konieczna, *Sprawozdanie z prac wykopaliskowych w Poznaniu, ul. Ostrów Tumski 17, prowadzonych w latach 1953 i 1954*, „Sprawozdania Archeologiczne”, t. 1 : 1955, s. 63.



Ryc. 1. Poznań, Ostrów Tumski — plac Katedralny. Szkic sytuacyjny wykupu  
Rys. L. Fijał

pująca na całej przestrzeni wykupu, wykazująca silny skłon w kierunku zachodnim. Wystąpiła ona na głębokości od 52,35 m n. p. m. przy ścianie wschodniej do 51,45 m n. p. m. przy ścianie zachodniej. Dokładnej miąższości nie można było ustalić, ponieważ zalegała ona około 1,5 m poniżej lustra wody gruntowej, a więc badanie jej było znacznie utrudnione. Stwierdzono, że calec znajdował się tu na głębokości ca 51 m n. p. m. Jednakże materiał zabytkowy występował w warstwie VIII jedynie do głębokości 30 cm od jej stropu. Niżej posiadała też ona nieco inne zabarwienie. Można więc sądzić, że warstwa VIII, jako wytwór działalności ludzkiej, posiadała miąższość około 30 cm, niżej zaś zalegała warstwa próchnicy pierwotnej. Materiał zabytkowy warstwy jest ubogi. Są to przede wszystkim skupiska ułamków naczyń, głównie ręcznie lepionych, górą obtaczanych (ryc. 2). Ponadto znaleziono tu ułamki kości zwierzęcych, sztyło żelazne w drewnianej oprawce (ryc. 3, rys. 3), kawałki skóry oraz dość liczne przedmioty drewniane, z których do



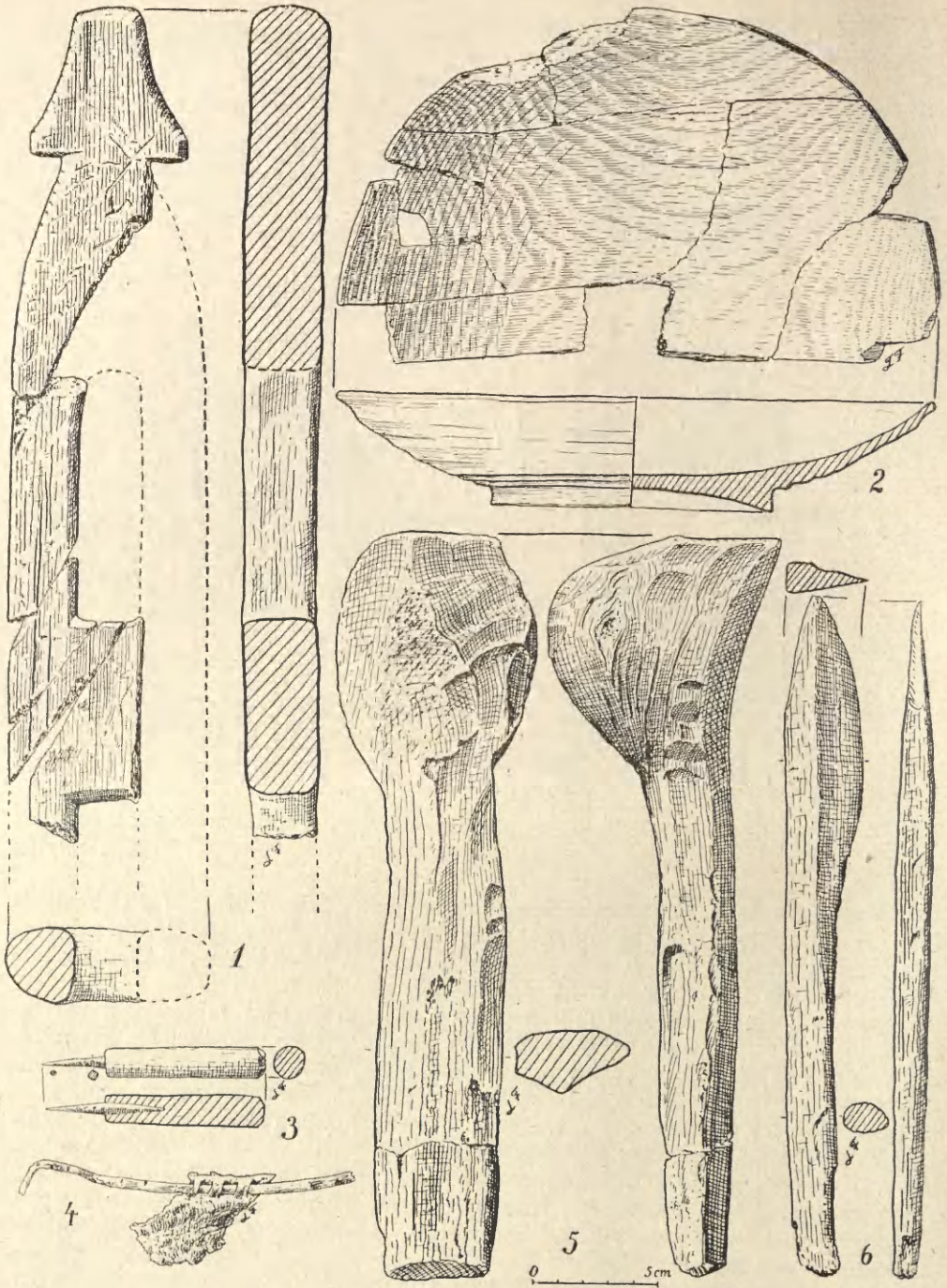
Ryc. 2. Poznań, Ostrów Tumski — plac Katedralny. Ceramika z warstwy VIII

Rys. L. Fijał

najciekawszych zaliczyć można 2 miecze drewniane, prawdopodobnie do międlenia lnu, talerz (ryc. 3, rys. 2), półfabrykat łyżki drewnianej (ryc. 3, rys. 5), dużych rozmiarów nóż (ryc. 3, rys. 6) oraz ciekawy przedmiot dekoracyjny, przypuszczalnie fragment ozdobnego mebla drewnianego (ryc. 3, rys. 1).

Nasuwają się tu sugestie przemawiające za tym, że była to warstwa niwelacyjna, mająca na celu osuszenie bagnistego terenu w celu umożliwienia rozszerzenia osadnictwa mieszkalnego na tę nie zasiedloną dotąd zachodnią część podgrodzia. Otóż, jak wspomniałam, warstwa VIII zalegała, w momencie prowadzenia prac, znacznie poniżej występowania wody gruntowej, musiała więc być także silnie podmokła w chwili jej tworzenia się, to jest, jak na to wskazuje materiał zabytkowy, w drugiej połowie X w. Dodatkowo wskazują na to liczne skorupy zatoczka rogowego (*Planorbis corneus* L.), charakterystycznego dla wód stojących i wolno płynących, oraz licznie spotykane, chaotycznie rzucone wióry i gałęzie drewniane, pełniące funkcję faszyny.

Potwierdza to także charakter zalegającej wyżej warstwy VII. Wystąpiła ona średnio na głębokości 53,10 m n. p. m. przy ścianie wschodniej i 52,20 m n. p. m. przy ścianie zachodniej wykopu, wykazując podobny skłon jak warstwa VIII. Stanowi ją piaszczysta ziemia z bardzo dużą zawartością faszyny i kamieni polnych.



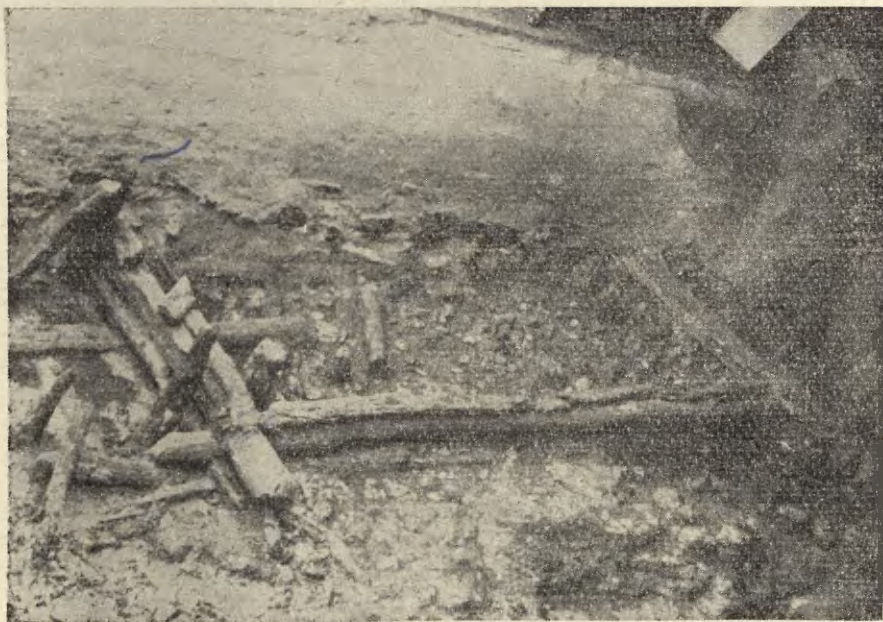
Ryc. 3. Poznań, Ostrów Tumski — plac Katedralny. Zabytki z warstwy VIII (rys. 1—3 i 5—6) i z warstwy VII (rys. 4)

Rys. L. Fijał



Ryc. 4. Poznań, Ostrów Tumski — plac Katedralny. Kołki drewniane pełniące funkcję „pilotów” z warstwy VII

Fot. L. Fijał



Ryc. 5. Poznań, Ostrów Tumski — plac Katedralny. Widok odkrytej części chaty z brukiem kamiennym. Warstwa VII

Fot. L. Fijał

We wschodniej i południowo-wschodniej części wykopu wystąpił ponadto szereg pionowo bitych pali i kołków drewnianych, spełniających prawdopodobnie funkcję tzw. pilotów (ryc. 4). Fakt ten, a także występowanie i tutaj skorupki ślimaków — zatoczka rogowego, zatoczka pospolitego (*Planorbis planorbis* L.) oraz żyworodki pospolitej (*Viviparus viviparus* L.) — oraz duże ilości mchów liściastych (*Musci*) potwierdzają bagnisty charakter badanego terenu.

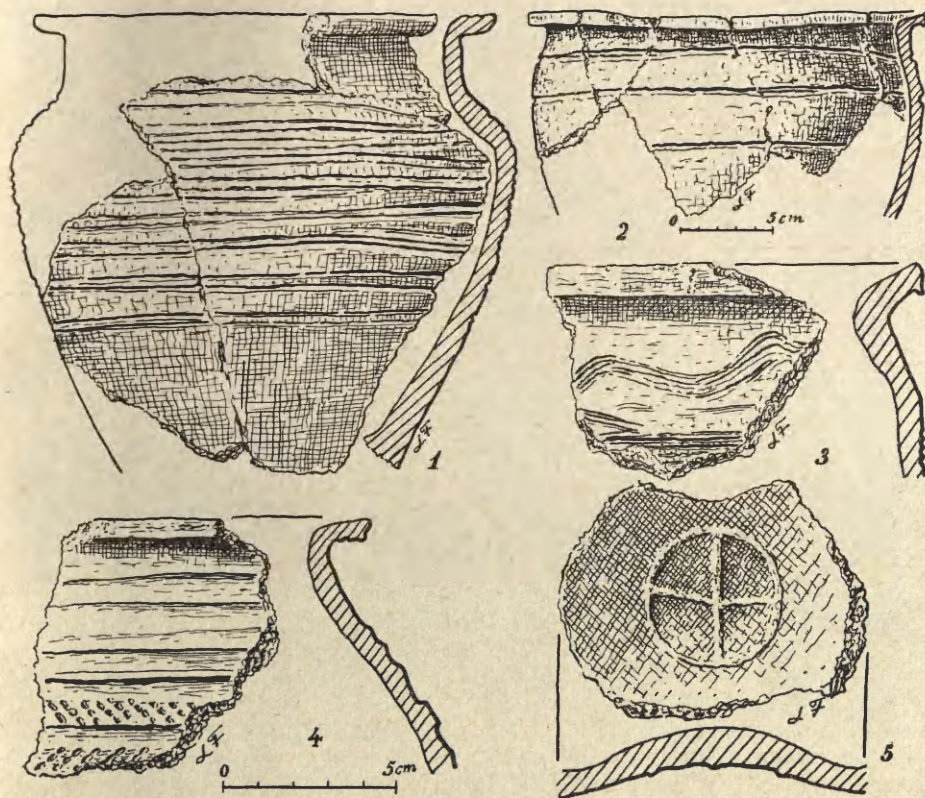


Rys. 6. Poznań, Ostrów Tumski — plac Katedralny. Południowo-zachodni węgiel chaty. Warstwa VII

Fot. L. Fijał

Przy północnej ścianie wykopu odkryto dolne partie budowli drewnianej, stawianej na zrąb z częściowo obrabianych belek sosnowych (ryc. 5). Zachodnia ściana budynku posiadała ciekawą podbudowę, mającą zabezpieczyć ją prawdopodobnie przed zapadaniem się. Uchwycono jedynie część tej budowli, której dalsze partie wychodziły poza ramy wykopu. Można więc przypuszczać, że w końcu X w. teren był już dostatecznie osuszony do celów osadniczych. Trzeba jednak nadmienić, że w budowlu tej oraz poza jej obrębem napotkano bardzo niewielką ilość rozmaitych pospolitych przedmiotów związanych z działalnością człowieka. Poza jej obrębem znaleziono m. in. 2 pałki ciesielskie, kawałki skóry i fragment buta (ryc. 3, rys. 4), noże żelazne, przęśliki oraz liczne nie określone kawałki drewna ze śladami obrabiania, prawdopodobnie także fragment drewnianego wiadra. Przy skupisku kołków w południowo-wschodniej części wykopu odkryto ponadto szkielet konia. Natomiast we wnętrzu budowli znaleziono jedynie ozdobne okucie z nie określonego stopu metalu, ciężarek ołowiany oraz nieliczne skrawki skóry i obrabianego drewna. Wnętrze budowli oraz jej sąsiedztwo wyłożone było brukiem kamien-

nym (ryc. 5) opadającym w kierunku zachodnim. Fakt ten, a także znajdujące się w zachodniej ścianie budowli, w belce podwaliny, prostokątne wycięcie (ryc. 6) — służące najprawdopodobniej do odprowadzania wody — mogłyby sugerować, że budowla ta była łaźnią. Tym można by tłumaczyć wspomniane ubóstwo materiału za-  
bytkowego w owej budowli. Od strony zachodniej przylegała do niej pionowa konstrukcja drewniana, przypuszczalnie wysokie opłotowanie, wspierająca się jednym końcem o ścianę budynku, drugim o pobliski wał grodu.



Ryc. 7. Poznań. Ostrów Tumski — plac Katedralny. Ceramika z warstwy VI

Rys. L. Fijał

Na okres 1 połowy XI w. datuje się następną z kolei warstwę VI. Składała się na nią rumowisko zburzonego w tym czasie wału grodu. Były to, obok nieobrabianych grubych bali dębowych, liczne dranice pochodzące z konstrukcji skrzyżniowej wału, z charakterystycznymi wycięciami stosowanymi przy budowie na węgiel, „haki” dębowe oraz długie dranice z prostokątnymi otworami i wycięciami, często z jednym końcem zaokrąglonym, pochodzące — być może — z palisady wału. Całość tego materiału drewnianego koncentrowała się w zachodniej części wykopu, a więc w pobliżu zburzonego wału (ryc. 8). Wielkie ilości zalegającego tu drewna dowodzą silnego zniszczenia wału, natomiast nieliczne tylko, bardzo słabe ślady ognia wykluczają możliwość pożaru na badanym odcinku. Rumowisko

to zalegało w brunatnym piasku, tworząc warstwę grubości do 0,80 m. Nieliczne tylko ułamki naczyń ręcznie lepionych całkowicie obtaczanych (ryc. 7) datują warstwę na najpóźniej 1 połowę XI w.

Brak tu zupełnie innego rodzaju zabytków w wyjątkiem resztek botanicznych i zoologicznych. Z tych ostatnich jako niezwykle ciekawe znalezisko zanotować trzeba odkrycie szeregu kokonów jedwabnika pochodzącego z celowej hodowli tego motyla (ryc. 9). Kokony te posiadały otwory, co świadczy o tym, że wyszły



Ryc. 8. Poznań, Ostrów Tumski — plac Katedralny. Rozwalisko wału w warstwie VI

Fot. L. Fijał

z nich motyle, same zaś kokony jako bezużyteczne, gdyż w takim wypadku nie zostaje zniszczona, zostały wyrzucone. Wątpliwości może tu budzić jedynie fakt, że kokony te zostały znalezione wyłącznie w warstwie stanowiącej rumowisko wału, skryte nieraz w załamach zalegającego tu drewna. W każdym razie znaleziska te stanowią cenne dane świadczące o hodowli jedwabników także na terenie Europy środkowej. Rzuca to także inne światło na fakt znalezienia tkanin jedwabnych w Opolu<sup>5</sup>, Gdańsku<sup>6</sup> i Wrocławiu<sup>7</sup>. Odnosnie do Gdańska należy zwrócić uwagę na fakt, że wyroby jedwabne mogły tu być produktem miejscowym z surowca importowanego<sup>8</sup>.

W odróżnieniu od opisanej warstwy zalegająca na niej warstwa V zawierała

<sup>5</sup> W. Hołubowicz, *Opole w wiekach X—XII*, Katowice 1956. s. 211, 212; tenże, *Jedwabie z Opola X—XII w.*, „Kwartalnik Opolski“, R. 3: 1957 nr 2(10), s. 81—89.

<sup>6</sup> J. Kamińska, A. Nahlik, *Włókiennictwo gdańskie w X—XIII wieku*, Łódź 1958, s. 110, 111 i in.

<sup>7</sup> Hołubowicz, *Jedwabie z Opola....* s. 88.

<sup>8</sup> Kamińska, Nahlik, *op. cit.*, s. 111.



konstrukcje drewniane zachowane jedynie w postaci brunatnych smużek. Warstwę tę stanowił żółty piasek zalegający od głębokości 55,10 m n. p. m. w południowo-zachodniej części wykopu do 54,15 m n. p. m. w części północno-wschodniej. Grubość warstwy wynosiła więc około 1 m. Przez środek wykopu, po linii wschód — zachód przebiegała słabo zachowana konstrukcja, składająca się z biegnących wzdłuż i poprzecznie doń ułożonych belek. Sądząc z jej układu można przypuszczać, że południowy jej koniec wspierał się o odbudowany już, być może,

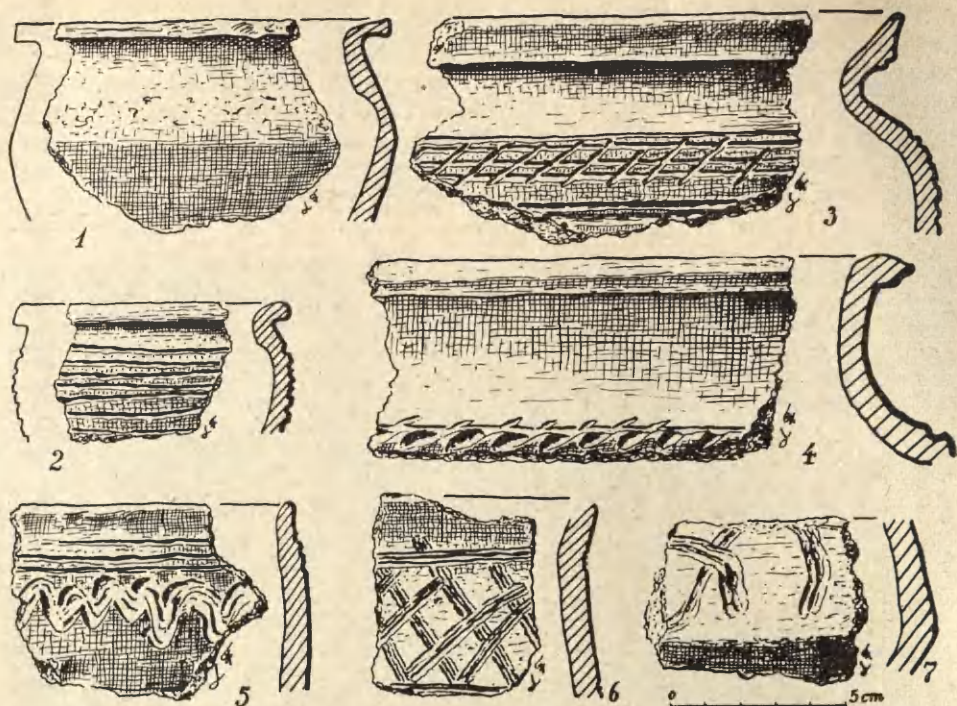


Ryc. 9. Poznań, Ostrów Tumski — plac Katedralny. Kokony jedwabnika z warstwy VI

Fot. C. Czub

wał grcdu. Wnioskując bowiem z nielicznie zresztą zachowanego materiału ceramicznego (ryc. 10) konstrukcję tę datować można na 2 połowę XI w. W momencie odkrycia zalegała ona prawie poziomo w piasku warstwy, musiała więc być już zniszczona w momencie niwelacji terenu. Stwierdzono bowiem, że piasek stanowiący opisaną warstwę nie jest pochodzenia zalewowego, musiał więc być tu celowo nawieziony. Miało to może związek z koniecznością podniesienia terenu do poziomu posadzki odbudowanej pobliskiej katedry gotyckiej.

Odnosnie do funkcji, jaką pełniła zalegająca tu konstrukcja drewniana, chronologicznie starsza od otaczającej ją warstwy, można w tym miejscu pozwolić sobie jedynie na sugestię określającą ją jako prowizoryczne obwarowanie terenu podgrodzia po zburzeniu otaczającego je dotąd potężnego wału.



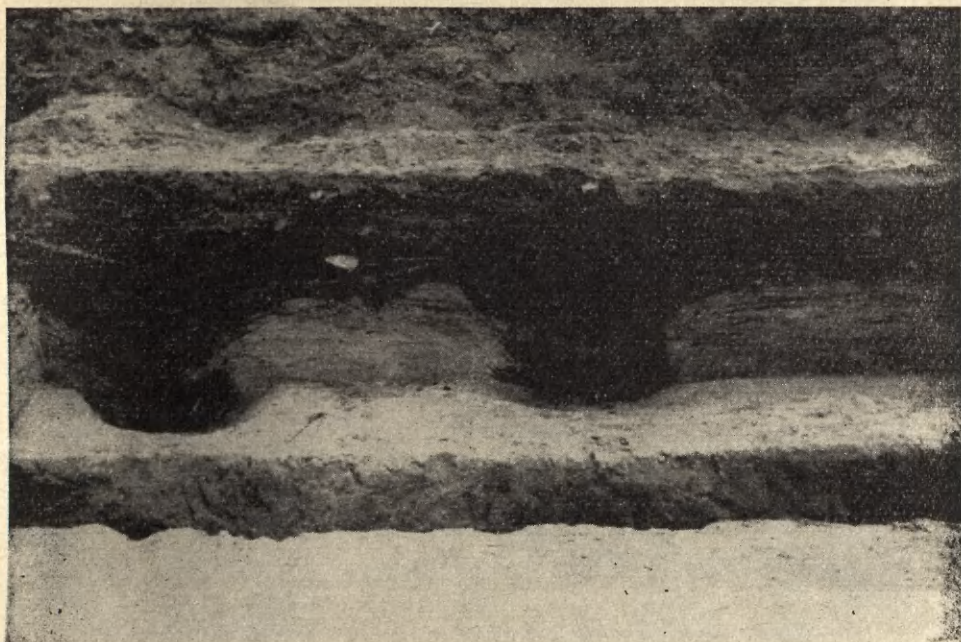
Ryc. 10. Poznań, Ostrów Tumski — plac Katedralny. Ceramika z warstwy V

Rys. L. Fijał

Jak wspomniano we wstępie, górne warstwy w badanym wykopie zostały zniszczone przez znajdujący się tu swego czasu staw przeciwpożarowy. Odnosi się to do warstw IV i III, ostatnich z warstw nie przemieszanych na badanym obiekcie.

Warstwę IV uchwycono jedynie w wąskim pasie wzdłuż wschodniej i południowej ściany wykopu, i to także nie w całej jej pierwotnej miąższości, ponieważ górne partie ścięte zostały przez poszerzający się lejkowato basen. Strop warstwy wystąpił we wschodniej części wykopu na głębokości ca 55,50 m n. p. m., w części zachodniej na głębokości 55,00 m n. p. m. Stanowiła ją ciemnobrunatna, zbita ziemia, zmieszana ze spalenizną i miejscami z węgielkami drzewnymi. W wielu miejscach występowały brunatne smugi zbutwiałego drewna, być może, pochodzące z jakiegoś rodzaju konstrukcji. Gęsto też napotymano soczewki piasku, gliny oraz skupiska kamieni.

Odkryto tu jedno palenisko wchodzące częściowo we wschodnią ścianę wykopu. Strop jego pokryty był kamieniami, wewnątrz stanowiła jednolicie przepalona ziemia zmieszana z węglem drzewnym. Wokół paleniska wystąpiły ślady po 8 drewnianych kołkach. W wypełniku natrafiono na skupisko skorupki jaj kurzych. Ponadto w warstwie tej odkryto 7 jam. Szczególnie ciekawie rysowały się dwie z nich, z których jedna posiadała dno wyłożone drewnem i luźno rzucanymi kamieniami, w drugiej zaś znaleziono na dnie szkielet konia. Obie te jamy, leżące jedna tuż obok drugiej, posiadały bliźniaczy układ warstewek stanowiących ich wypełnik, przy czym poszczególne warstewki piasku, spalenizny, ziemi oraz prawdopodobnie drewna układały się nieckowato łącząc się z sobą ponad



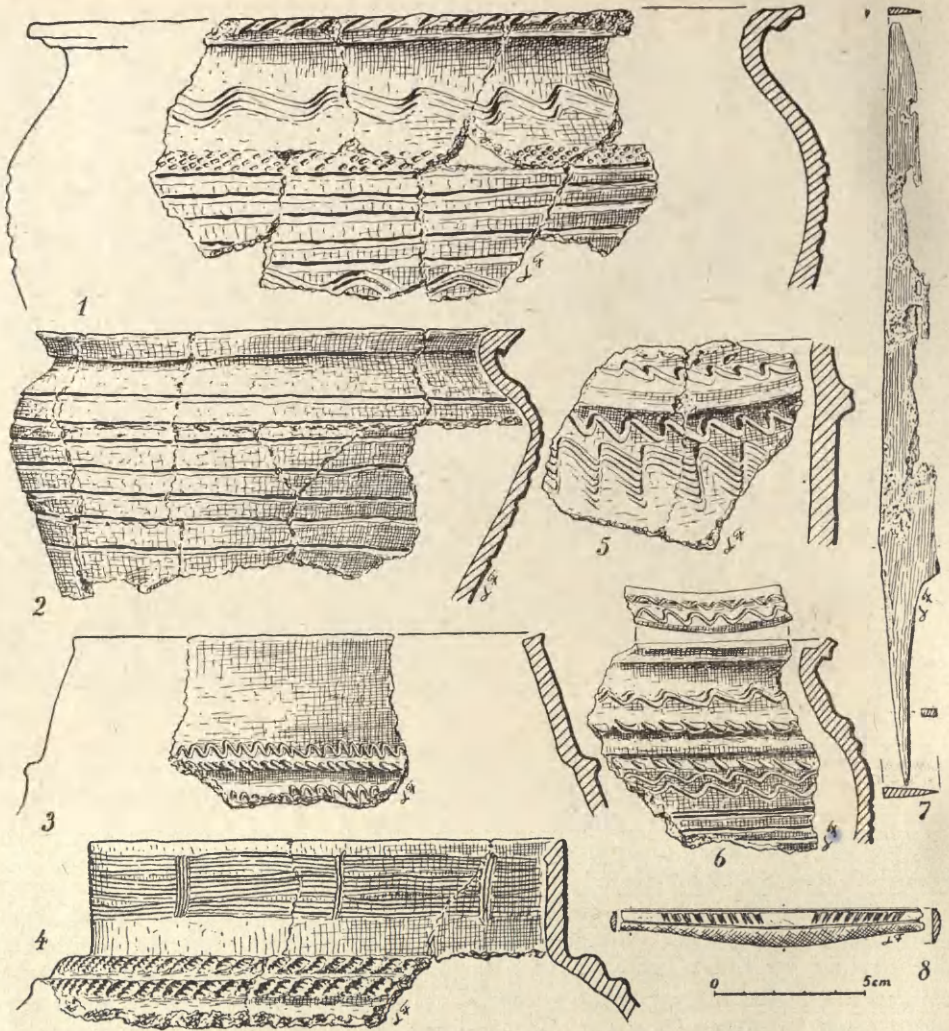
Ryc. 11. Poznań, Ostrów Tumski — plac Katedralny. Przekrój jam 1 i 2. Warstwa IV

Fot. L. Fijał

górną krawędzią obu jam (ryc. 11). W jednej z pozostałych jam znaleziono ułamki naczyń całkowicie obtaczanych, kości zwierzęce oraz nie określony przedmiot żelazny. W jamie oznaczonej cyfrą 3 wystąpiły duże ilości żużla żelaznego, łuski rybie oraz wiele ułamków naczyń całkowicie obtaczanych (ryc. 12, rys. 1—6). Górna część jamy nie zachowała się.

W pozostałych jamach, częściowo zniszczonych, napotymano łuski rybie, ułamki naczyń całkowicie obtaczanych oraz kości zwierzęce. Jedyne odnośnie do jamy 4 można by przypuszczać, że pełniła ona funkcję wędzarni ryb, gdyż na dnie jej wystąpiła znaczna ilość węgla drzewnego i spalenizny oraz wielkie ilości łusek i ości rybich. Stratygrafia jamy wskazuje też, że pierwotnie, w chwili pełnienia swej funkcji, jama ta była pusta. Brak jakiegokolwiek konstrukcji drewnianej tłumaczyć można zniszczeniem jej górnych partii. Na niewielkiej przestrzeni zachowania się omawianej warstwy znaleziono stosunkowo dużą ilość rozmaitych przedmiotów, jak gwoździe i żużle żelazne, kawałki brązu i blachy brązowej, gliniane przేశłiki, oprawkę (ryc. 12, rys. 8) i igłę kościaną, żelazne noże (ryc. 12, rys. 7) oraz szydło i inne nie określone bliżej przedmioty żelazne. Ponadto znaleziono tu duże ilości ułamków naczyń datujących warstwę na XII w.

Warstwę III uchwycono jedynie w środkowej części wykopu oraz przy ścianie północnej, a więc w miejscach, gdzie warstwa IV była zupełnie zniszczona. Stanowiły ją dolne partie wkopu rysujące się ciemną plamą na stropie warstwy V. We wkopie tym znaleziono drewnianą rurę odpływową z jednym końcem zaczepowanym i obitym blachą miedzianą oraz z pionowo do góry odchodzącą rurą umocowaną za pomocą żelaznego pierścienia (ryc. 13, rys. 4). Współ z tym znaleziskiem odkryto tu, pozostawione prawdopodobnie w czasie pracy, narzędzia żelazne,

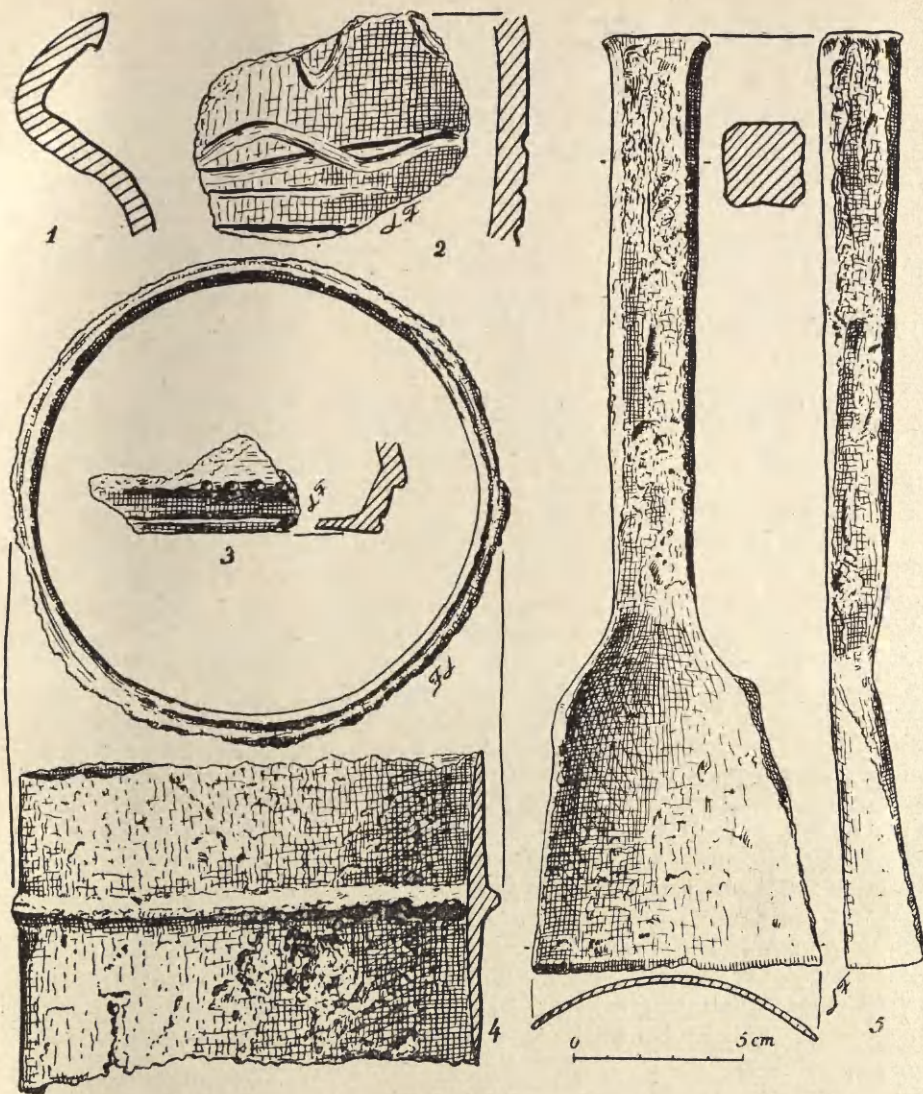


Ryc. 12. Poznań, Ostrów Tumski — plac Katedralny. Ceramika i zabytki z warstwy IV

Rys. L. Fijał

jak ciosła (ryc. 13, rys. 5), haki, gwoździe oraz szereg nie określonych przedmiotów żelaznych. Do warstwy III zaliczono także ciemną plamę rysującą się na tle warstwy V przy północnej ścianie wykopu. Posiadała ona miąższość ok. 10 cm i stanowiła przypuszczalnie dolne partie wkopu współczesnego chronologicznie z poprzednio opisanym. Materiał zabytkowy stanowiły tu liczne ułamki spatynowanej miedzi, szydło kościane oraz nie określone ułamki żelaza. Dość licznie ułamki naczyń całkowicie obtaczanych (ryc. 13, rys. 1—2) oraz toczonych stalowszarych (ryc. 13, rys. 3) i ułamki cegły datują warstwę na XIV w.

W sumie prace wykopaliskowe na placu Katedralnym w Poznaniu w części tylko spełniły stawiane tu postulaty badawcze. Odnosnie do głównego zagadnienia



Ryc. 13. Poznań, Ostrów Tumski — plac Katedralny. Ceramika i zabytki z warstwy III

Rys. L. Fijał

zasiedlenia i charakteru społecznego i gospodarczego terenów podgrodzia uzyskano szczupłe jedynie dane. Stwierdzono jednak ogólną tendencję do rozszerzenia osadnictwa w 2 połowie X w., co musiało wpływać z silnego rozwoju całego ośrodka. Ponadto wiele spostrzeżeń nasunęła też warstwa zawierająca szczątki konstrukcyjne wału, tak odnośnie do techniki budowy wału, jak i procesu jego zniszczenia. Pewne sugestie odnoszące się do okresu najstarszego, to jest 2 połowy X w., dotyczące obwarowań obronnych, oraz konstrukcje warstwy V — wymagają wnikliwej

analizy, co znajdzie miejsce w szczegółowym opracowaniu niniejszych materiałów. Osobnym ciekawym czynnikiem do zagadnienia rozwoju urządzeń sanitarnych w miastach średniowiecznych stać się mogą znaleziska opisane w warstwie III.

*Zakład Archeologii Polski IHKM PAN  
w Poznaniu  
Stacja Archeologiczna Poznań-Gród*

МАРИЯ МАЛИНОВСКА

ОТЧЁТ О РАСКОПКАХ НА ПЛОЩАДИ КАФЕДРАЛЬНОЙ, НА ОСТРОВЕ ТУМСКОМ  
В ПОЗНАНЕ

В 1958 г. Заведение Археологии Польши Института Истории Материальной Культуры Польской Академии Наук в Познани, провело раскопки на пл. Кафедральной в Познани, навязывая к исследованиям 1938 г. Во время исследований раскопано территорию 254 м<sup>2</sup>, выделяя VIII слоев, из которых самый старший датирован второй половиной X в. По всей вероятности это был слой нивелировочного характера, позволяющий расширение поселения на болотистой территории западной части пригорода раннесредневекового города в Познани. К самым интересным полученным памятникам, следует причислить по всей вероятности фрагмент украшенной деревянной мебели (рис. 3, 1). В верхнем седьмом слое обнаружены остатки постройки, выполняющей по всей вероятности функцию бани. Эта постройка была внутри выложена каменной мостовой огибающей на запад, где в стене в бревне фундамента находился прямоугольный вырез, являющийся, по всей вероятности, отверстием для стока воды (рис. 5—7). Этот слой датирован концом X в. Следующий слой VI — это развалины близлежащего вала, датирован I половиной XI в. Обнаружились здесь мпр., заостренные дранки палисадника вала, а также ряд коконов шелковичного червя (рис. 10). Эти коксы имели отверстия, свидетельствующие об отлёте из них бабочек. Этот факт указывает на разведение шелковичных червяков, также на территории средней Европы в раннем средневековьи, а также бросает свет на ранее обнаруженные во время раскопок в Ополе, Гданьске и Вроцлаве фрагменты шелковых тканей. На V слое нивелировочного характера, лежал IV слой датированный XII в. Обнаружили здесь мпр., ямы, из которых одна выполняла вероятно функцию коптильни рыб. Среди других ям (рис. 12), одна выложена была деревом и камнями, в другой обнаружено костяк лошади. В слое III, датированном XIV в., обнаружено мпр., деревянные канализационные трубы. Слои I и II — это современные нивелировочные слои.

MARIA MALINOWSKA

REPORT ON THE ARCHAEOLOGICAL EXCAVATIONS AT THE CATHEDRAL  
SQUARE ON OSTRÓW TUMSKI IN POZNAŃ

The excavations carried out on the Cathedral Square in Poznań by the Centre for the Archaeology of Poland of IHKM PAN in Poznań continued those started in 1938\*. The examined area measuring 254 square m. yielded 8 layers, the oldest of which dates from the 2nd half of the 10th century. This was probably a leveling layer which allowed for the spreading of habitation over the marshy western

\* For Footnotes see the Polish version

part of the suburbium of the early medieval stronghold of Poznań. Among the relics found in the layer, special attention demands a fragment of an ornamented piece of furniture (fig. 3, 1). Relics of what probably was once a bath were revealed in layer VII. The floor of the building, paved with stones, sank towards the west, where a rectangular opening — probably an outlet for water (fig. 5-7) — was found in the foundation beam of the wall. This layer is dated to the close of the 10th century. The next, VIth layer, composed of the rubble of a ruined nearby rampart, is dated to the 1st half of the 11th century. Among other relics it yielded pointed stakes of the rampart palisade and several cocoons of the silkworm (fig. 10). The holes in the cocoons indicate that they were left by the butterfly. This discovery proves that the silkworm was domesticated in central Europe in the early Middle Ages. It also sheds new light on fragments of silk textiles previously found during excavations of Opole<sup>5</sup>, Gdańsk<sup>6</sup> and Wrocław<sup>7</sup>. Layer V, of a levelling character, was covered by layer IV, dated to the 12th century. It yielded several pits, one of which was probably used for the smoking of fish. Another pit (fig. 12) was paved with stones and timber, while in the third the skeleton of a horse was revealed. Layer III, dated to the 14th century, contained wooden sewers, while layers I and II are modern levelling levels.

