

ALEKSANDRA COFTA

## SPRAWOZDANIE Z BADAŃ WYKOPALISKOWYCH W KRUSZWICY, POW. INOWROCŁAW, W 1958 ROKU

Kampania wykopaliskowa 1958 r. była dziesiątym z kolei sezonem prac terenowych, przeprowadzanych na terenie Kruszwicy. Z tego jedynie badania w latach 1948—1950 zakrojone były na większą skalę. Od 1952 r. zakres prac znacznie się zmniejszył, a w ciągu trzech ostatnich lat 1955—1957 działalność ekspedycji wykopaliskowej, z uwagi na bardzo niskie przydziały kredytów, musiała ograniczyć się do badań sondażowych lub ratunkowych. Dopiero w roku 1958, dzięki uzyskaniu przez Stację Archeologiczną w Kruszwicy specjalnej subwencji z Prezydium WRN w Bydgoszczy, można było przystąpić do realizowania naszego planu badawczego. Rok sprawozdawczy zapoczątkował większe prace, które mają objąć cały kompleks osadniczy wczesnośredniowiecznej Kruszwicy, a mianowicie: gród znajdujący się na terenie półwyspu (st. K 2), osadę targową, leżącą na zachodnim brzegu Gopła (st. K 15), osady wiejskie (st. K 6, 13) w okolicy kolegiaty, cmentarzysko szkieletowe, wczesnośredniowieczne, zlokalizowane w pobliżu rynku miasta Kruszwicy (st. K 8) oraz ewentualnie osadę rybacką (st. K 19) (ryc. 4).

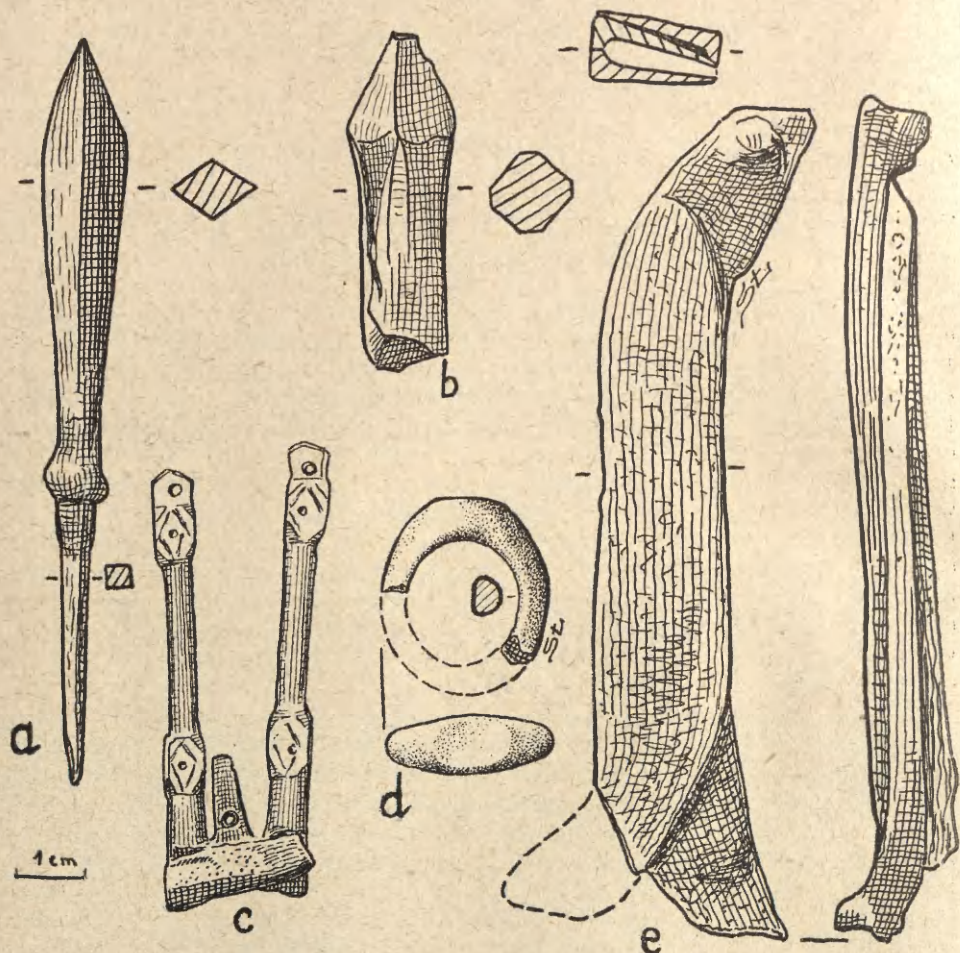
W roku bieżącym skoncentrowano wysiłki na pracach prowadzonych na dwóch stanowiskach, na Przygródku oraz na Górze Zamkowej. W odniesieniu do pierwszego obiektu tegoroczne wykopaliska stanowiły ostatni etap prac zapoczątkowanych jeszcze w 1949 r. Badania te pozwoliły na prześledzenie rozwoju osady miejskiej w okresie od XI do XIV w. Wydobyty przez nas materiał rzeczowy wykazuje, że wczesnośredniowieczne miasto Kruszwica rozwinęło się w obrębie grodu na terenie dawnej wyspy wznoszącej się ca 1,5 m nad powierzchnię jeziora Gopła. Miasto to jednak, ze względu na ograniczone możliwości rozwoju przestrzennego, wynikające z wyspowego położenia, przeniesione zostało na zachodni brzeg Gopła, na miejsce istniejącej tam osady targowej leżącej na skrzyżowaniu trzech dróg handlowych, biegnących w kierunku Kalisza, Poznania, Inowrocławia i Radziejowa.

Podstawą utrzymania mieszkańców osady odkrytej na st. K 4 było rzemiosło i handel zarówno dalekosiężny, jak i wymiana lokalna z najbliższym zapleczem.

Z rzemiosł uprawianych na dużą skalę na pierwszym miejscu wymienić należy szklarstwo, czyli produkcję głównie ozdób szklanych (pierścionków i paciorków), oraz łączący się z wytopem szkła wyrób przedmiotów glinianych pokrytych barwną polewą (pisanek, grzechotek, płytek podłogowych oraz naczyń). O rozmachu produkcyjnym warsztatów szklarskich świadczą: wielkie ilości odpadków i półfabrykatów, zespół pieców w liczbie 20, służących do wytopu szkła, oraz masy zmagazynowanego w ich pobliżu surowca. Znaczną również rolę wśród zawodowo uprawianych rzemiosł odgrywały związane z obróbką metali: hutnictwo, kowal-



stwo i odlewnictwo. To ostatnie poświadczone między innymi odkryciem ciekawego konstrukcyjnie pieca, służącego do wytopu brązu. Zespół ten uzupełniają garncarstwo, obróbka rogu i kości oraz szereg zajęć związanych z obróbką drewna, głównie bednarstwo i ciesiołka.



Ryc. 1. Kruszwica, pow. Inowrocław. Stan. 2. Zabytki z warstwy 1—4

Rys. S. Łuczak

Niezależnie jednak od silnie wyspecjalizowanej produkcji rzemieślniczej inwentarz zabytkowy wykazuje powszechne uprawianie przez mieszkańców osady przemysłu domowego, do którego zaliczyć możemy przedziałnictwo, wykonywanie prostszych przedmiotów rógowych i kościanych (igły, szydła, łyżwy), odlewianie ołowianych ciężarków do obciążania sieci, a także może i obróbkę bursztynu.

Nie wykluczone jest też, iż mieszkańcy zajmowali się uprawą roli i hodowlą bydła. Te jednak odgrywały zapewne drugorzędną rolę, a bardzo duże ilości szczątków kostnych oraz spotykane ziarna zbóż są świadectwem przede wszystkim konsumpcji.



Inaczej natomiast przedstawia się sprawa w odniesieniu do rybołówstwa. Nie ulega bowiem wątpliwości, że trudniono się nim powszechnie i na dużą skalę, tym więcej że bogactwo ryb w jeziorze umożliwiało nie tylko zaspokojenie zapotrzebowania ludności miejscowej, ale dostarczało również znacznych nadwyżek. Ryby więc, głównie zapewne suszone i wędzone, a prawdopodobnie i solone, stanowiły jeden z przedmiotów wymiany handlowej rybaków kruszwickich z sąsiednimi rolnikami i hodowcami.

Omawiana osada, otoczona wałem drewniano-ziemnym, skupiała w swoim obrębie znaczną ilość ludności, i to zarówno stałych mieszkańców, jak i przybywających tutaj, licznych zapewne, kupców. Duże zagęszczenie ludności, wobec braku możliwości rozprzestrzeniania się terytorialnego z uwagi na położenie osady, zmuszało do oszczędnego gospodarowania wolną powierzchnią. W świetle tego więc zupełnie uzasadniona jest ciasna zabudowa wnętrza osiedla. W wyniku dotychczasowych badań udało się odsonić 19 domów mieszkalnych, pochodzących z czterech różnych faz osadniczych. Poczynione obserwacje upoważniają do stwierdzenia, że zabudowa wnętrza była nieregularna. W usytuowaniu bowiem wzajemnym domostw w poziomie wyraźnie można zaobserwować pewną dowolność. Podobnie i w pionie widoczne są — często nawet dość duże — przesunięcia. To ostatnie zresztą znajduje swoje uzasadnienie w wyraźnej tendencji do coraz większego zacieśnienia zabudowy. Wszystkie budowle wykazują identyczne usytuowanie, a mianowicie posiadają zawsze kierunek północ—południe, wschód—zachód. Przejęcia między domostwami tworzą małe placiki lub wąskie zaułki. Wyjątek stanowi jedynie odsoniona ostatnio regularna szeroka ulica, wymoszczona na powierzchni dranicami, spoczywającymi na podłużnie biegnących legarach.

Osada kruszwicka, poza wielkim znaczeniem gospodarczym, odgrywała w tym okresie (XI—XIII w.) poważną rolę jako siedziba przedstawiciela administracji państwowej — kasztelana, oraz jako miejsce częstego pobytu książąt. Umocnienie obronne wskazuje natomiast na jej znaczenie polityczne.

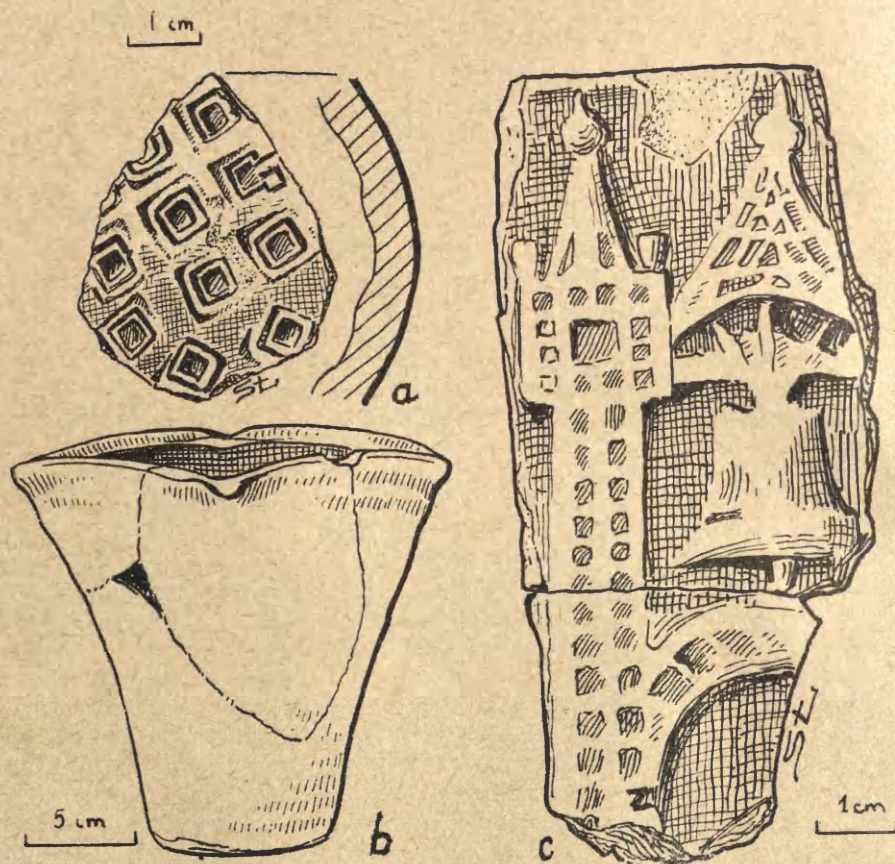
Do tej pory, opierając się na analizie terenu i planów, a także na podstawie informacji o przypadkowych odkryciach konstrukcji drewnianych, można było określić miejsce i przebieg pomostu łączącego wyspę grodową z zachodnim brzegiem Gopła. Tegoroczne natomiast badania dna jeziora, przeprowadzone przez członków Warszawskiego Klubu Płetwonurków, pozwoliły na uchwycenie połączenia wyspy z przeciwległym, wschodnim brzegiem jeziora. Oba mosty leżą w jednej linii prostej wiodącej od osady „targowej“ poprzez wyspę i dalej wprost na drogę prowadzącą do Radziejowa.

Niezależnie od wspomnianego odkrycia w tym roku udało się też płetwonurkom natrafić na drugie dość znaczne skupienie fragmentów drewna, znajdujące się przy wschodnim brzegu Gopła, niedaleko kolegiaty. Są to może resztki mostu łączącego oba brzegi jeziora w miejscu jego największego zwężenia, lub też ślady jakiejś przystani. Niemal w tym samym miejscu na dnie jeziora znaleziono też duże ilości bloków piaskowca, identycznych — zdaniem odkrywców — z materiałem, z którego zbudowana została XII-wieczna kolegiata. Być może, jest to sprowadzany drogą wodną budulec, zatopiony na skutek jakiegoś wypadku w okresie budowy kościoła.

Dane uzyskane podczas kopania wzdłuż wschodniego brzegu półwyspu rowów do instalacji wodociągowej wykazały, że w dawnych czasach woda jeziora, w związku z wyższym poziomem jego lustra, podchodziła znacznie dalej niż obecnie. To samo stwierdził już wcześniej prof. Jakimowicz w odniesieniu do zachodnich zboczy grodu. Z tego wynika więc, że pierwotna wyspa była w stosunku do dzi-



siejszego stanu znacznie węższa. Dalsze obserwacje, poczynione we wspomnianych wykopach wodociagowych, pozwalają przypuszczać, że brzegi wyspy wzmocnione były specjalną konstrukcją drewnianą, mającą zabezpieczać stoki wzgórza przed destrukcyjną działalnością fal.

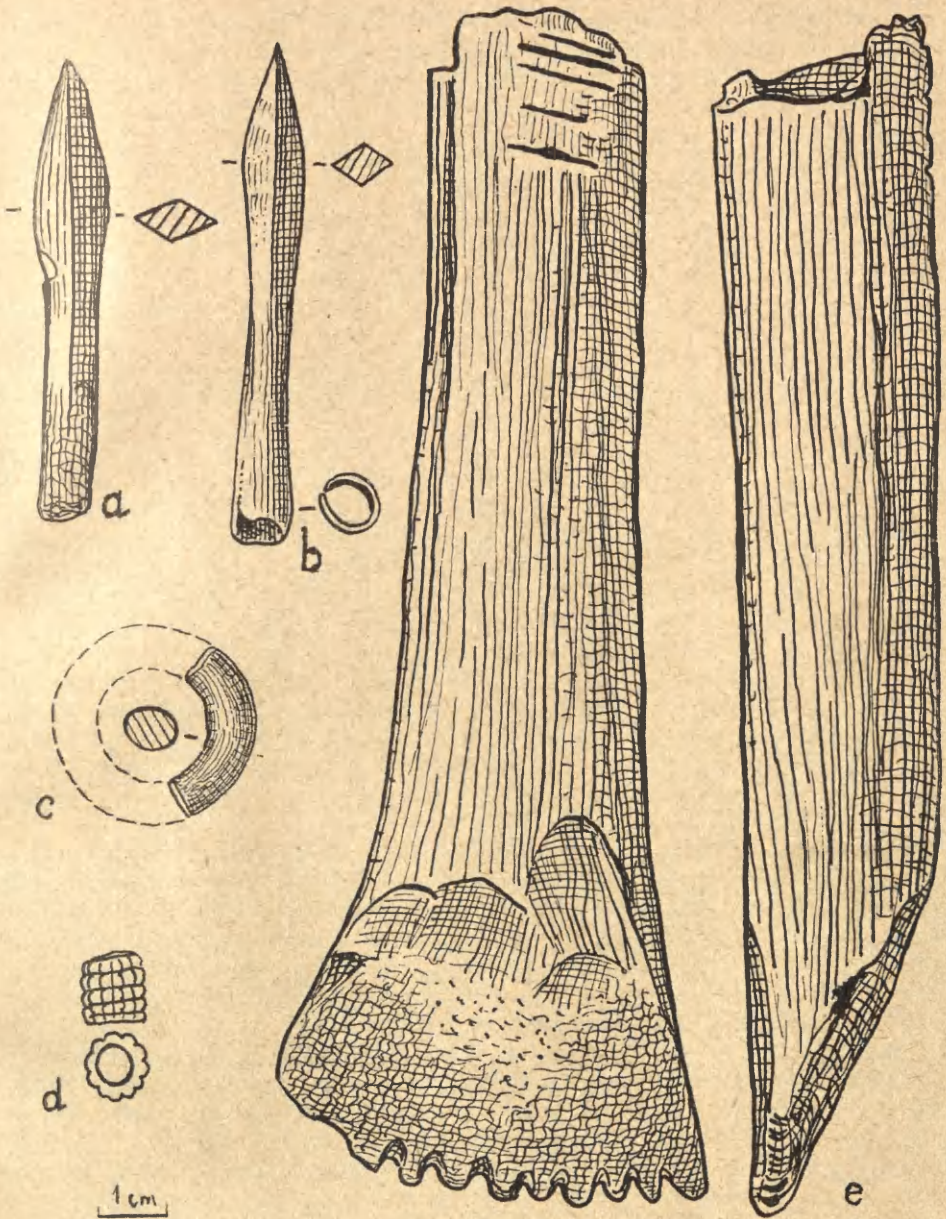


Ryc. 2. Kruszwica, pow. Inowrocław. Stan. 2. Zabytki gliniane z warstwy 1—4

Rys. S. Łuczak

Największy wysiłek badawczy tegorocznej kampanii wykopaliskowej skierowaliśmy na rozkopanie Góry Zamkowej, czyli stanowiska 2 — wzgórze leżące mniej więcej w połowie dzisiejszego półwyspu, stanowiącego najwyższe wzniesienie na całym tym terenie. Powierzchnia wzgórza wznosi się ca 6,5 m ponad poziom najbliższej okolicy i 2,5 m nad poziom wzgórze północnego, na którym znajdowała się opisana osada. Dzisiejsze ukształtowanie powierzchni tego całego terenu nie jest odbiciem pierwotnego stanu z początków okresu wczesnośredniowiecznego, lecz powstało w rezultacie późniejszej działalności ludzkiej. Dawna wyspa posiadała bowiem dość równą powierzchnię i stanowiła nieznaczne tylko wzniesienie, dzisiejszy natomiast stan jest wynikiem kilkunastu nawarstwień kulturowych oraz sztucznego podsypywania w różnych okresach.





Ryc. 3. Kruszwica, pow. Inowrocław. Stan. 2. Zabytki z warstwy 7

Rys. S. Łucza.



Góra Zamkowa jest punktem centralnym półwyspu i obiektem z różnych względów jak najbardziej domagającym się rozkopania. Mimo to na stanowisku K 2 nie prowadzono do tej pory żadnych systematycznych badań wykopaliskowych ze względu na trudności wynikające z konieczności przebicia się przez warstwy gruzu i nasypy, będące rezultatem późniejszej zabudowy, co wymagałoby długotrwałych prac oraz znacznego wkładu finansowego. Należy się bowiem tutaj spodziewać fundamentów i ruin wymienionego w źródłach średniowiecznego, zburzonego przez Szwedów w 1657 r. zamku, z którego do tej pory dochowały się na szczycie resztki murów obronnych i baszta ceglana zwana Mysią Wieżą. Wspomniany zamek zbudowany został przypuszczalnie przez przebywającego często w Kruszwicy Kazimierza Wielkiego, około poł. XIV w., na miejscu dawnego drewnianego, spalonego w 1271 r. na rozkaz Bolesława Pobożnego. Warstwy Góry Zamkowej, zgodnie z przypuszczeniami, obok śladów siedziby książęcej powinny zawierać również resztki pomieszczeń urzędników kasztelanii kruszwickiej, znanej z przekazów pisanych od XII w., oraz kaplicy zamkowej.

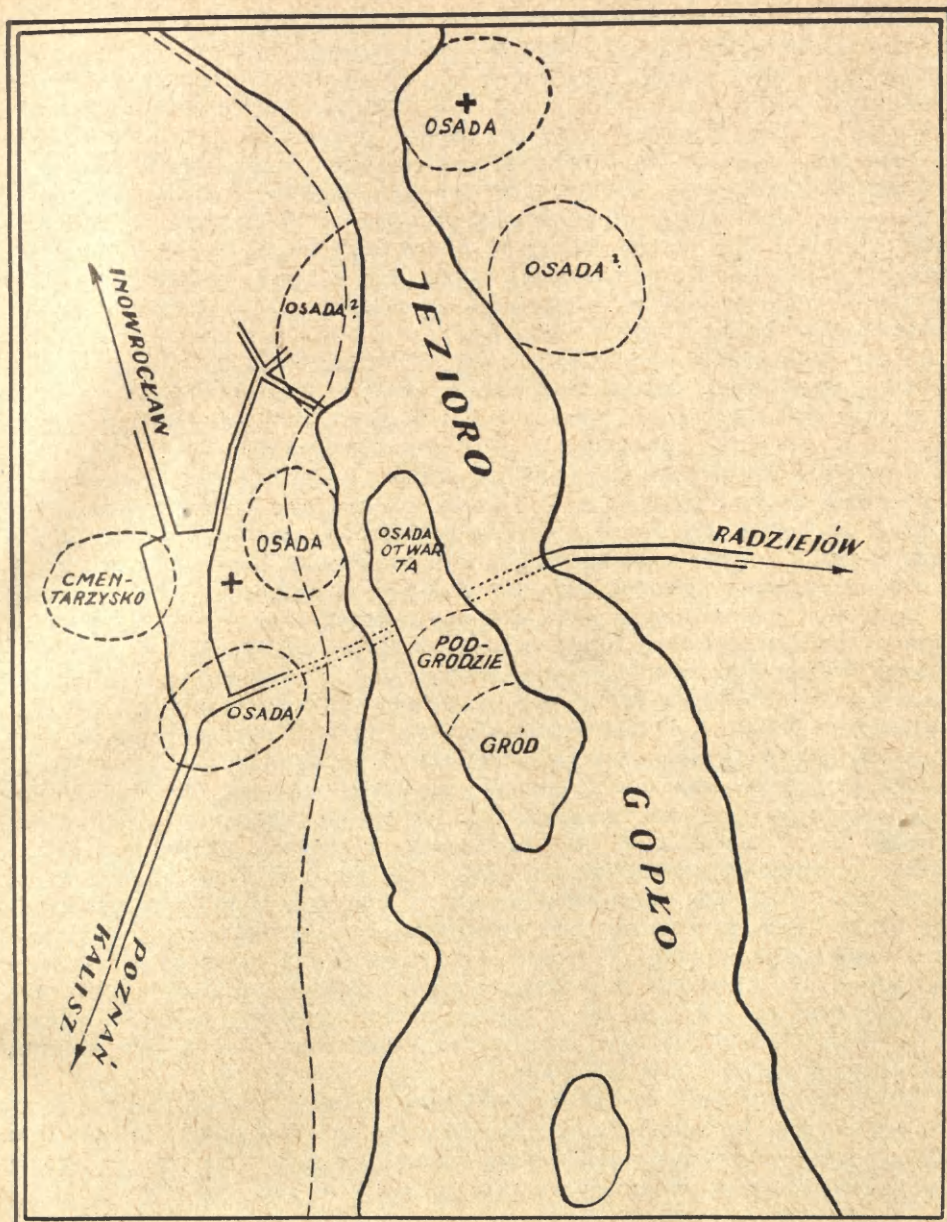
Góra Zamkowa, jak wspomniano, nie była do bieżącego roku objęta badaniami archeologicznymi. Pewnych orientacyjnych danych o stratygrafii obiektu dostarczył materiał zabytkowy, wydobyty w czasie przeprowadzanych tutaj prac ziemnych. Opierając się na tych znaleziskach można było stwierdzić, że na terenie Góry Zamkowej należy się liczyć z osadnictwem łużyckim z wczesnego okresu żelaznego oraz z warstwami kulturowymi pochodzącymi od starszych faz okresu wczesnośredniowiecznego aż po czasy późnośredniowieczne.

W roku bieżącym, mimo dość długiej kampanii wykopaliskowej, nie udało się dotrzeć do podstaw Góry — do calca. Zdołano jedynie przebić się przez warstwy nasypowe, warstwę gruzu, stanowiącą rozsypisko zamku ceglano XIV-wiecznego, a także wyeksplorować warstwę kulturową związaną ze starym, XIII-wiecznym zamkiem drewnianym. Na głębokości ca 3 m od powierzchni natrafiono już na podchodzące do tego poziomu warstwy kulturowe wczesnośredniowieczne, które należy łączyć z opisywaną osadą miejską.

Warstwy 1—4 włącznie, czyli do głęb. ca 1,5 m od powierzchni, są warstwami nasypowymi, znajdującymi się tutaj na złożu wtórnym. Inwentarz zabytkowy wskazuje, że ziemię zużytą do niwelacji tego terenu, która nastąpiła po zburzeniu zamku, wzięto z najbliższej okolicy. Są to bowiem zabytki identyczne z inwentarzem warstw XII- i XIII-wiecznych st. K 4. Z nich wymienić należy: pierścionek z bursztynu ze zgrubiałym oczkiem, identyczny pod względem formy z pierścionkami szklanymi produkowanymi na miejscu, wagę brązową (ryc. 1c, d), kilka płytek glinianych z polewą, kilka wytworów rogowych (dwie łyżwy, hetka, amulet kościany, fragment grzebienia, płoza kościana, zgrzebło rogowe), przedmioty żelazne (6 gro-tów bełtów kuszy, sprzączka, 5 noży żelaznych, fragment sierpa, dłuto, tłoczek), 5 przęślików glinianych (3 z różowego łupku) oraz 3 osełki, w tym 2 kamienne, a jedna z łupku wołyńskiego (ryc. 1, 2). Trzy brązowe sierpy łużyckie (ryc. 1e) łącznie z fragmentami skorup łużyckich, znalezione w obrębie tych warstw, świadczą, że w czasie niwelacji terenu zniszczeniu uległy nie tylko wyżej leżące warstwy wczesnośredniowieczne, lecz także spoczywająca na calcu warstwa pochodząca z wczesnego okresu żelaza.

Pod warstwę 4 podchodzi warstwa 5. Dochodzi ona do 80 cm grubości i jest złożona z gruzu ceglano i zaprawy. Stanowi ją najpewniej rozsypisko zburzonego w 1657 r. kazimierzowskiego zamku. Brak w tej warstwie zupełnie materiału zabytkowego. Następna z kolei jest warstwa 6, którą należy datować na koniec XIII i pocz. XIV w., czyli na okres poprzedzający budowę wymienionego zamku.





Ryc. 4. Kruszwica, pow. Inowrocław. Rozmieszczenie osad wczesnośredniowiecznych

Rys. S. Łuczak



Warstwa 6 jest warstwą o małej miąższości i z materiału zabytkowego zawierała m. in. 2 groty bełtów kuszy i fragment sierpa. Bardziej interesująca dla nas jest spoczywająca niżej warstwa 7, w której obrębie na uwagę zasługują dwa szczegóły: przeseczenie spalenizną, tworzącą często większe skupienia, oraz niezwykła koncentracja płytek glinianych z barwną polewą. W sumie na niewielkim odcinku tej warstwy znaleziono 24 fragmenty wspomnianych płytek. Występowały one wszystkie w sąsiedztwie odsłoniętej w obrębie omawianej warstwy konstrukcji drewnianej. Konstrukcja ta składa się z 2 szerokich na 30 cm, równoległych, przy sobie leżących dranic, spoczywających na dwóch poprzecznych, wąskich, o średnicy 10 cm belkach, leżących w odległości 2 m od siebie. Z innych zabytków w obrębie warstwy 7 znaleziono: cylindryczny paciorek z zielonego szkła, 2 monetki brązowe, hetkę kościaną, zgrzebło rogowe, półfabrykat igły i łyżwy kościanej, 2 noże żelazne i 2 groty bełtów kuszy (ryc. 3). Warstwa 7 odsłonięta została do tej pory na niewielkiej powierzchni, dlatego trudno na podstawie dotychczasowego materiału wyciągnąć jakieś konkretne wnioski, lecz wydaje się prawdopodobne, iż jest to warstwa współczesna spalonemu w 1271 r. zamkowi drewnianemu.

Inwentarzem swoim do warstwy 7 nawiązuje warstwa 7a, na której poziomie zaprzestano w roku bieżącym prac i która wskutek tego odkryta została tylko na małym odcinku. Na stropie tej warstwy znaleziono: dwustronny grzebień rogowy, przęślik z łupku wołyńskiego, igłę kościaną oraz 11 fragmentów płytek glinianych z polewą. Te ostatnie także i w warstwie 7a skupiały się na niewielkiej przestrzeni, i to w tej samej partii wykopu, co wyżej nieco leżące 24 fragmenty. Cechy zewnętrzne znalezionych tutaj płytek, jak: kształt, barwa, surowiec i technika wykonania, wskazują na to, że wszystkie one zostały wyprodukowane w miejscowych warsztatach. Jedyna różnica między okazami znajdowanymi na st. K 4 a tu omawianymi polega na wyraźnych śladach użycia tych ostatnich. Znaczna bowiem większość płytek występujących w warstwach 7 i 7a na st. K 2 posiada na spodniej stronie wyraźne ślady zaprawy murarskiej i wapna. Ten fakt łącznie z podpadającym znacznym skupieniem płytek na niewielkim obszarze pozwala przypuszczać, iż w obrębie wczesnośredniowiecznego zamku w pobliżu rozkopanego terenu znajdował się kościół z posadzką wyłożoną barwnymi, polewanymi płytkami glinianymi. Byłaby to jeszcze jedna świątynia ozdobiona wytworami rzemieślników kruszwickich. Jest bowiem bardzo prawdopodobne, że rzemieślnicy nadgoplańskiej osady dostarczali płytek posadzkowych również dla kościołów w Gnieźnie i Trzemesznie, ponieważ okazy pochodzące z wymienionych obiektów są uderzająco podobne. Podobny jest surowiec, z którego zostały wykonane, wypał, identyczne formy oraz barwa i charakter polewy. Jak dalece słuszne są te spostrzeżenia, okażą dopiero wyniki analiz chemicznych.

Dzięki zwiększonym kredytom w r. 1958 poza badaniami archeologicznymi przystąpiono również do opracowania nagromadzonego w latach ubiegłych materiału przyrodniczego, wykonano szereg analiz specjalistycznych oraz zebrano źródła archiwalne, odnoszące się do dziejów wczesnośredniowiecznej Kruszwicy.

*Stacja Archeologiczna  
IHKM PAN w Kruszwicy*



АЛЕКСАНДРА ЦОФТА

## ОТЧЕТ ОБ ИССЛЕДОВАНИЯХ 1958 Г. В Г. КРУШВИЦА, РАЙ. ИНОВРОЦЛАВ

1958 г. это 10-я по очереди археологическая кампания исследований веденных на территории г. Крушвица. В этом году исследования концентрировались на 2-х объектах: на стоянке К4 и стоянке К2. Первый объект становил предмет наших исследований на протяжении нескольких последних лет, а этот год явился окончанием существовавших до сих пор работ, в противоположность к стоянке К2, на которой в первый раз проведено систематические раскопки. Эти работы ознакомили нас с историей поселка городского характера периода XI—XIII вв., когда вследствие недостатка возможности пространственного развития из-за положения на острове город перенесено на левый берег озера Гопло.

Основу для содержания жильцов обсуждаемого поселения главным образом становили ремесло и торговля, рядом с так довольно повсеместным занятием, как рыболовство. Самую величайшую роль среди ремесел сыграли: продукция стеклянных изделий и глиняных, покрытых глазурью, а дальше цветная и железная металлургии, обработка дерева, а тоже, может быть, выделка предметов из рога и костей. Исследования наши ознакомили нас тоже с пространственным распланированием поселка и конструкцией жилищных построек и улиц. Ныряльщики сотрудничали с археологами и, искаая по дну озера Гопло, обнаружили помост, соединяющий гродовый остров с восточным берегом озера, а также попали поблизости коллегиального собора на сборище фрагментов обработанного дереса и в большом количестве обработанных каменных блоков идентичных сырья из которого построен XII-вечный коллегиальный собор. Стоянка К2 являю, объектом, на котором до сих пор не проведено никаких систематических исследований, и лишь в течение случайных работ добывали оттуда археологический материал, принадлежащий к периоду раннего железа и раннесредневековому периоду. Во время сезона текущего года достигли глубину трех метров, исследуя слой насыпи, слой муссора, составляющий развалины кирпичного замка с XIV в., XIII-вечный слой с остатками сожженного Болеславом Побожным в 1271 г. замка, прекращая работы на свде культурного слоя, обсуждаемого современным городского поселения из стоянки К4.

ALEKSANDRA COFTA

## A REPORT ON THE EXCAVATIONS AT KRUSZWICA, DISTR. INOWROCLAW

The year 1958 was the tenth successive excavations season at Kruszwica. In this year the research works concentrated on 2 sites: site K 1 and K 2. The former site has been the object of investigation for the last few years, on the latter site systematic excavations have only been recently started.

These explorations acquainted the explorers with the history of the settlement from the 11th to the 13th cent., when the town was transferred, because of the limited possibilities of development, from the island to the bank of the Gopło Lake. Inhabitants of the discussed settlement lived mostly from handicraft and trade as well as from fairly common fishery. Of handicraft the most important was the production of glass and clay productes, coloured and iron metallurgy, wood working and, possibly, manufacturing objects of horn and bone. Our investi-



gations made us also aware of the space plan of the settlement and of the construction of dwelling-huts and streets. While penetrating the bottom of the Gopło Lake, findivers co-operating with the archaeologists discovered the gangway joining the castle island with the eastern bank of the lake and encountered near a collegiate a concentration of fragments of worked wood and a large number of worked stone blocks identical with these used for construction of the 12th cent. collegiate. Site K 2 has not been systematically explored so far, all materials dating from the Early Iron Age and the Early Middle Ages having been obtained only during accidental work. This year the diggers explored the surface layers, debris layer being the remains of the 14th cent. brick castle, 13th cent. layer with the remains of the castle burnt down by Bolesław Pobożny in 1271 — to the depth of 3 metres. They stopped their digging at the culture layer contemporary to the discussed urban settlement from site K 4.