

HELENA BURCHARD

Z BADAŃ NAD POCZĄTKAMI EKSPLOATACJI SOLI W POLSCE

(Sprawozdanie z badań próbnych w Łapczycy, pow. Bochnia, i Sidzinie, pow. Kraków)¹

Sól była od najdawniejszych czasów jednym z najbardziej przez wszystkie ludy cenionych i poszukiwanych produktów. O znaczeniu jej może świadczyć choćby znany z relacji Tacyta fakt, że plemiona germańskie toczyły regularne wojny o posiadanie źródeł słonych². Można więc z dużym prawdopodobieństwem przypuszczać, że i Słowianie starożytni już wcześniej zaczęli eksploatować istniejące na ich terenie źródła słone.

Niestety jednak musimy się odnośnie do tego problemu ograniczać na razie tylko do przypuszczeń, gdyż nie został on dotychczas wystarczająco opracowany. Nieliczne dotyczące tego zagadnienia prace³ oparte są wyłącznie na źródłach pisanych i wskutek tego ograniczone czasowo do wczesnego i późniejszego średniowiecza. Wobec zaś lakoniczności najstarszych, wspominających o eksploatacji soli dokumentów niewiele rzucają one światła na interesujący nas problem. Znajdujemy w nich kilkanaście nazw miejscowości, w których istniały warzelnie soli, garść informacji o stosunkach prawno-administracyjnych średniowiecznych żup solnych w Polsce, nieliczne i skąpe wiadomości odnośnie do techniki warzelniczej⁴.

Dla rozwiązania problemu początków eksploatacji soli w Polsce koniecznym jest więc uzupełnienie źródeł pisanych źródłami archeologicznymi, dostarczonymi przez planowe badania wykopaliskowe.

¹ Prace były finansowane przez Inspektora-Rzecznawcę Zabytków Archeologicznych na woj. Krakowskie.

² Tacyt, *Annales* XIII, 57.

³ S. Ciszewski, *Sól. Studia etnologiczne*, „Wista”, 1922; H. Łabęcki, *Górnictwo w Polsce, Opis kopalnictwa i hutnictwa polskiego pod względem technicznym, historyczno-statystycznym i prawnym*, t. I, Warszawa 1841; tenże, *Dawne żupy i żupnicy w Polsce*, „Biblioteka Warszawska”, t. 21 1846; tenże, *Najdawniejsze dzieje salin krakowskich aż do żupnictwa Jana Bonara, czyli do r. 1515*, „Biblioteka Warszawska”, t. 61 1856; S. Majewski, *Zarys historii solnictwa polskiego*, „Przegląd Górniczy”, V 1949; M. Rosenberg *Początki górnictwa w Polsce za Bolesława Chrobrego. Wstęp do historii polskiego prawa górniczego*, „Przegląd Prawa i Administracji”, t. 32, Lwów 1907; F. Skibiński, *Regale górnicze we wczesnym średniowieczu na Zachodzie i w Polsce*, „Przegląd Historyczny”, t. 28, Warszawa 1929; tenże, *Eksploatacja soli i gospodarka solna we wczesnym średniowieczu polskim*, „Przegląd Historyczny”, t. 29, Warszawa 1930. Praca R. Grodeckiego *Saliny ziemi krakowskiej w wiekach średnich* nie została opublikowana i znana jest jedynie ze streszczenia w „Sprawozdaniach z Czynności i Posiedzeń PAU”, 1923.

⁴ Obszerniej piszę na ten temat w artykule *Nieco o eksploatacji soli w Polsce do XIII w.*, który znajduje się w druku w „Slavia Antiqua”, t. VI.



Ryc. 1. Łączycza, pow. Bochnia. Widok parowu ze źródłem słonym. Fot. W. Tomasz-
kiewicz

Miałyby one na celu przede wszystkim ustalenie, od jak dawna datuje się eksploatacja soli w Polsce. Dotychczas mamy ją poświadczoną dopiero od wczesnego średniowiecza, ale można się liczyć ze znacznie wcześniejszym istnieniem warzelnictwa na naszych terenach, jak na to wskazują odkrycia dokonane w Niemczech i ZSRR; z krajów tych znane są ślady urządzeń warzelniczych już z połowy I tysiąclecia p. n. e.⁵ Ustalenie rozmiarów produkcji, jak również rozmieszczenia jej centrów, mogłoby się przyczynić do lepszego poznania stosunków gospodarczych i społecznych w Polsce starożytnej i wczesnośredniowiecznej i wyjaśnić ewentualnie przebieg niektórych dróg handlowych.

Dalszym zadaniem tych badań byłoby dostarczenie możliwie dużej ilości danych odnośnie do urządzeń technicznych i procesu produkcji soli w warzelniach polskich w średniowieczu. Należałoby dążyć do stwierdzenia, czy ograniczono się do eksploatacji solanki z naturalnych źródeł, czy też bito dodatkowe szybiki dla jej uzyskania, jakie było rozplanowanie zabudowań warzelni, jak były liczne, jakich używano naczyń i urządzeń pomocniczych itp. Wszystkie te wiadomości byłyby cennym uzupeł-

⁵ Ślady warzenia soli z wody morskiej w zach. Gruzji — L. N. Sołowjew, *Sieliszczs s tiekstilnoj keramikoj na pobierieżje Zapadnoj Gruzji*, „Sowietskaja Archeologija”, t. 14 1950; ślady halsztackich warzelni w Lotaryngii i Saksonii — A. Voss, *Die Briquetage-Funde im Seillethal in Lothringen und ähnliche Funde in der Umgegend von Halle a. S. und im Saalethal*, „Zeitschrift f. Ethnologie” t. 33 1901; A. Schliz, *Salzgewinnung in der Hallstattzeit mit Bezugnahme auf die mutmasslichen Verhältnisse in Württembergisch-Franken*, ibidem, t. 35 1903; K. Snejdrova, *Sul w pravěku evropskeho lidstva*, „Archeologicke Rozhledy”, IV 1952.

nieniem posiadanego przez nas dotychczas obrazu kultury materialnej Słowian wczesnośredniowiecznych.

Jako przygotowanie do ewentualnych na szerszą skalę zakrojonych badań wykopaliskowych rozpoczęłam opracowanie kartoteki miejscowości, w których można przypuszczać istnienie niegdyś warzelni. Uwzględniono w niej z jednej strony miejscowości posiadające źródła słone, z drugiej — wzmiankowane w dokumentach średniowiecznych jako posiadające warzelnie. Wzięto przy tym pod uwagę także wzmianki późniejsze niż wiek XII, jeżeli nie podają wyraźnie czasu powstania warzelni. Listę tę uzupełniono nazwami miejscowości, które wiążą się etymologicznie z solą lub procesem jej eksploatacji (np. Solca, Krusza itp.)

Dalszym stadium pracy będzie lokalizacja warzelni na terenie poszczególnych miejscowości na podstawie danych archiwalnych, jeżeli takie istnieją, oraz poszukiwań powierzchniowych, których wyniki kontrolowane będą w miarę możliwości próbnymi badaniami wykopaliskowymi.

Dla przykładu przytoczę tu dwie miejscowości, w których przeprowadziłam w 1954 r. badania próbne, Łąpczyce, pow. Bochnia, i Sidzinę, pow. Kraków.

Warzelnia soli w Łąpczycy koło Bochni należy do najdawniej wzmiankowanych w źródłach pisanych. Wymieniona jest (obok trzech innych) w jednym z najstarszych dokumentów polskich w ogóle, a pierwszym, który daje nam pewne wskazówki odnośnie do eksploatacji soli na naszych terenach, mianowicie w dokumencie legata papieskiego Idziego z 1123—1125 r.⁶, zatwierdzającym posiadłości, przywileje i dziesięciny klasztoru tynieckiego. W obecnej swej postaci dokument ten jest skażony licznymi interpolacjami z XII i XIII w., nie mamy więc pewności, czy interesujący nas fragment tekstu nie jest także wtrętem późniejszym. Gdyby nawet tak było, świadczyłoby to o istnieniu warzelni w Łąpczycy co najmniej już na przełomie XII i XIII w. Mogła jednak być czynna już znacznie wcześniej, bo znamy przykłady eksploataowania jednej saliny przez długie okresy czasu⁷. Zlikwidowana została w każdym razie przed 1379 r., ponieważ datowany na ten rok dokument sprzedaży wsi Łąpczyca Janowi Gwoździowi z Chorzowa przez klasztor tyniecki nic o niej nie wspomina.

Podstawą istnienia tej warzelni było niewątpliwie źródło słone, znajdujące się do dziś na gruntach wsi Łąpczyca. Położone jest ono w nienaturalnym zagłębieniu terenu, tworzącym rodzaj parowu długości ok. 50 m (ryc. 1).

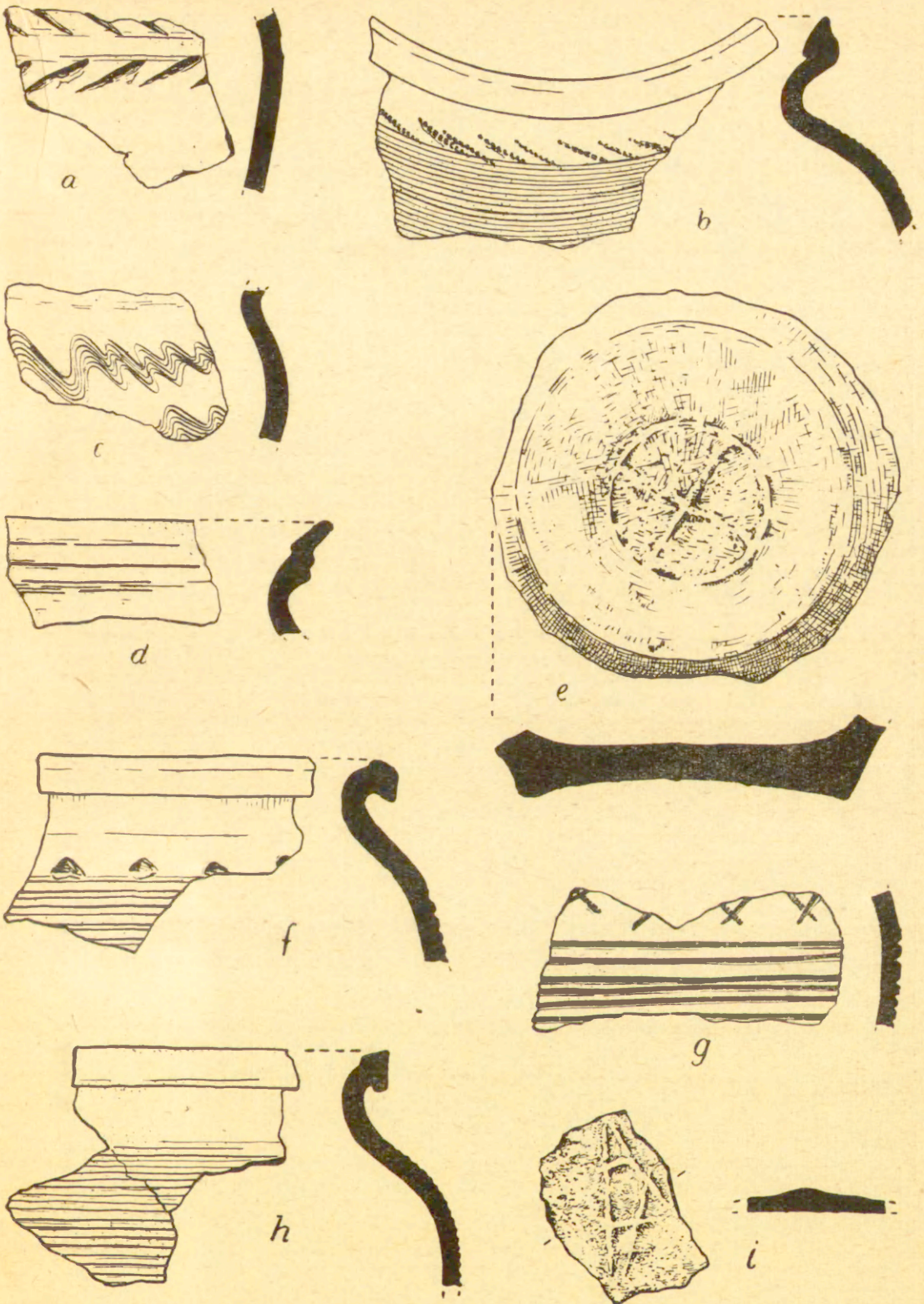
Badania próbne miały tu miejsce w czerwcu 1954 r. Dwa pierwsze wykopy przeprowadzono w zachodnim zboczu górnej części parowu, ponieważ ze strony geologicznej wskazywano na to zbocze jako na hałdę dawnej warzelni⁸. Wykopy te dały jedynie ił przemieszany z dużą ilością gipsu krystalicznego i rozłusowanego. Trzeci wykop przeprowadzony został również w zachodnim zboczu, ale w dolnej części parowu, ok. 30 m na południe od źródła. Dostarczył ceramiki wczesnośredniowiecznej (ryc. 2c, a, i). Ceramika występowała do głębokości 70—90 cm w ziemi jednolicie czarnej. Ze względu na warunki występowania i położenie na zboczu można przypuszczać, że ceramika ta zsunęła się z partii wyżej położonych.

W razie prowadzenia tu większych badań byłoby ciekawe ustalenie, przez jaki okres czasu była czynna warzelnia w Łąpczycy. Stwierdzenie długiego trwania eksplo-

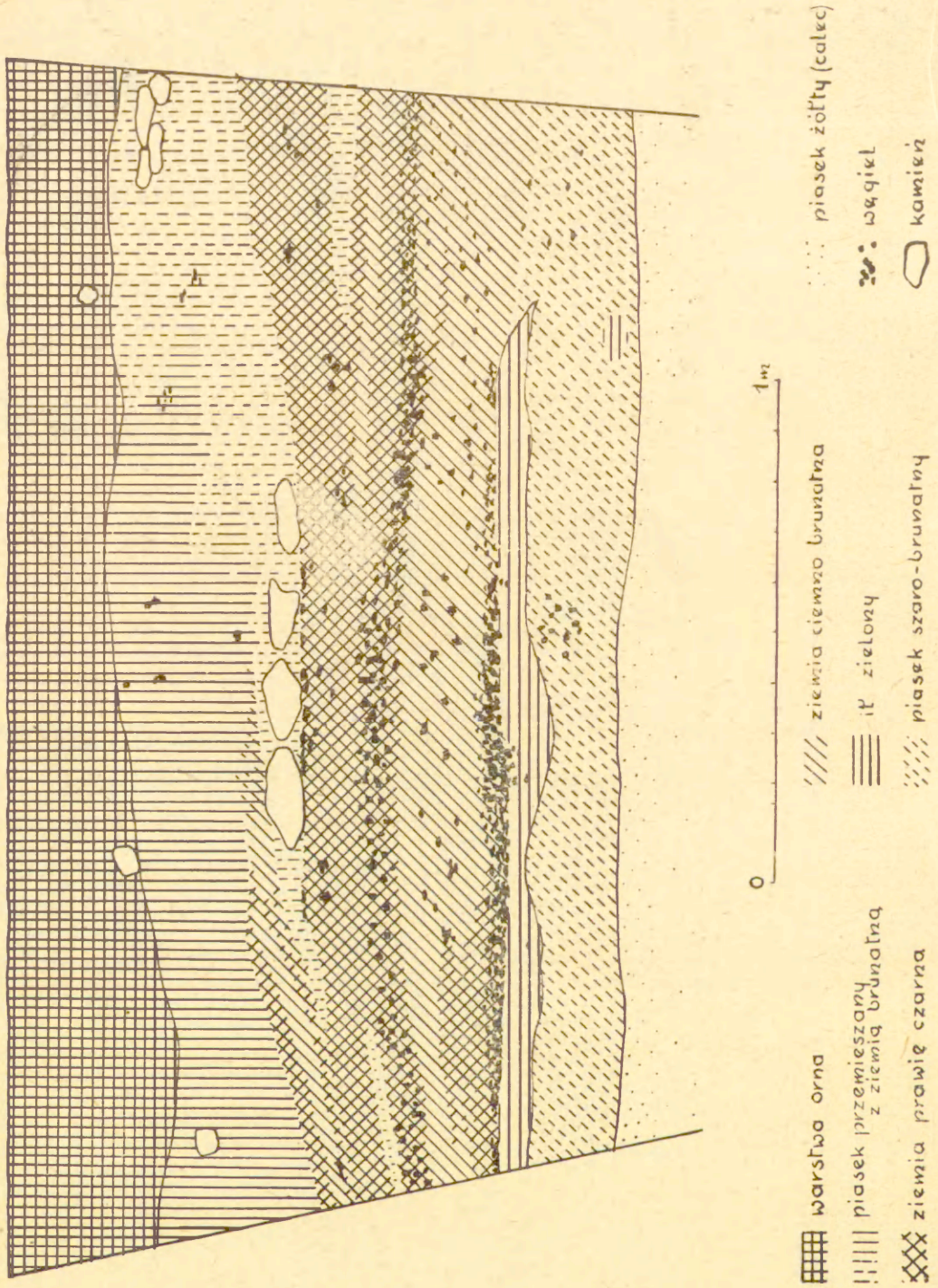
⁶ Podaję tę datę za Z. Kozłowską-Budkową, *Repertorium polskich dokumentów doby piastowskiej*, Kraków 1937, z. 1, s. 29—33.

⁷ Np. Kołobrzeg, w którym produkcja soli daje się wg Grodeckiego (*op. cit.*, s. 6) stwierdzić źródłowo już w X w., a można ją prześledzić przez kilka stuleci.

⁸ J. P o b o r s k i, *Złoże solne Bochni na tle geologicznym okolicy*, Warszawa 1952, s. 82.



Ryc. 2. Fragmenty ceramiki wczesnośredniowiecznej; a, b, f—h — Sidzina, pow. Kraków; c, e, i — Łąpczyca, pow. Bochnia. Rys. T. Wenhryniewicz



Ryc. 3. Sidzina, pow. Kraków. Profil wykopu VI

atacji w zestawieniu z małą zawartością soli w źródle (zaledwie 0,7‰) rzucałoby ciekawie światło na problem rentowności produkcji soli w średniowieczu.

Warzelnia w Sidzinie po raz pierwszy pojawia się w źródłach w tym samym dokumencie legata Idziego, o którym mowa była wyżej przy Łapczycy. Dokument podkreśla wyraźnie, iż klasztor tyniecki posiada tu „...quatuor surouice... et zamar de unaquaque sartagine...”, a więc cztery źródła czy studnie solne, można by więc wnosić, że była to warzelnia duża, większa od pozostałych, wymienionych w dokumencie. Potwierdza to fakt, że oprócz benedyktynów z Tyńca miał tu uposażenie także miechowski klasztor bożogrobców i norbertanki zwierzynieckie. Przy tym uposażenia te musiały być niemałe, jeżeli Długosz w *Liber beneficiorum* podkreśla, że klasztor zwierzyniecki miał stąd „...notabiles commoditates et proventus”⁹.

Zlikwidowana została ta warzelnia przed drugą połową XV w., gdyż Długosz w cytowanym wyżej dziele stwierdza, iż źródła te wyschły — „... cum processu temporis fontes salis in Szydzina siccati fuissent...” Wobec tego jednak, że do dziś na terenie całej wsi natrafia się na stosunkowo niewielkiej głębokości na solankę o dość silnym stężeniu, można sądzić, że źródła nie wyschły, lecz produkcja soli z nich przestała się opłacać wobec coraz większego rozwoju bogatych kopalń w Wieliczce i Bochni.

Lokalizacja warzelnii nastęrcza większe trudności niż w Łapczycy, ze względu na występowanie solanki, jak wspomniałam wyżej, na terenie całej wsi. Jako punkt wyjściowy poszukiwań wybrano więc stawek słony na gruntach A. Zielnika, tym bardziej że na polach w jego sąsiedztwie stwierdzono występowanie ceramiki średniowiecznej.

W czasie kilkudniowych badań próbnych w październiku 1954 cztery pierwsze wykopy przeprowadzone zostały na łąkach nad stawem. Stwierdzono w nich występowanie ułamków ceramiki średniowiecznej, przemieszanej z materiałem nowożytnym, a nawet współczesnym na niewielkiej głębokości (do 60—70 cm). W wykopie II na NW od stawu natrafiono na głębokości 1,15 m na resztki jakby konstrukcji drewnianej. Ze względu jednak na szybkie podchodzenie wody w wykopie nie dało się ich zbadać. Pozostałe dwa wykopy przeprowadzono o kilkadziesiąt metrów dalej, już w obrębie dzisiejszych zabudowań wsi.

Najciekawsze wyniki dał ostatni wykop — VI. Warstwa kulturowa kończy się tu na głębokości 1,25 m. Uderza w niej występowanie bardzo dużej ilości węgla drzewnego, który, jak widać na profilu (ryc. 3), zagęszcza się w dwie wyraźne warstwy. Fragmenty kości zwierzęcych i ceramiki występują w niewielkich ilościach, przy czym jest to wyłącznie ceramika średniowieczna. Małe rozmiary wykopu utrudniają wyciągnięcie szczegółowych wniosków, można jednak przypuszczać, że natrafiono tu na ślady produkcji. Rozstrzygnąć tę kwestię można będzie po ewentualnym rozszerzeniu wykopu.

Zwraca uwagę, że ceramika z wykopu VI robi wrażenie dość późnej (ryc. 2a, b, d, f—h), co pozostaje w sprzeczności z faktem, że warzelnia w Sidzinie znana jest ze źródeł pisanych od początku XII w., a istniała niewątpliwie już wcześniej. Można jednak przypuszczać, że zabudowania warzelnii z biegiem lat zajmowały coraz inne miejsce, wobec czego należy się liczyć z odkryciem w dalszych badaniach materiałów wcześniejszych.

Z Zakładu Archeologii Polski
IHKM PAN w Krakowie

⁹ J. Długosz, *Liber beneficiorum dioe cesis Cracoviensis*, t. III, Kraków 1864, s. 71.

ЕЛЕНА БУРХАРД

ИЗ ИССЛЕДОВАНИЙ, КАСАЮЩИХСЯ НАЧАЛА ДОБЫВАНИЯ СОЛИ
В ПОЛЬШЕ(Доклад о предварительных разведках в Лапчице, Бохненского уезда и Сидзине
Краковского уезда)

Описываемые докладчицей предварительные исследования составляют, фрагмент исследований над началом добычи соли в Польше. Первая стадия исследований представляет разработку, на основании средневековых писанных источников, топономастических данных и др., картотеки местностей, в которых можно предполагать существование когда-то солеварен. Дальнейшим этапом будет локализация солеварен на территории отдельных местностей на основании архивных данных и исследований поверхности, а по мере возможности также и на основании предварительных археологических раскопок. Наконец в третьей стадии, будут произведены в избранных местностях археологические исследования в большом масштабе.

Местности, в которых были произведены предварительные исследования — Лапчица, Бохненского уезда и Сидзина, Краковского уезда, были избраны на основании исторических данных (заметка в документе начала XII века) и геологических данных (солёный источник в Лапчице, солёный пруд в Сидзине). В обеих местностях исследования обнаружили раннесредневековую керамику.

HELENA BURCHARD

STUDY ON THE ORIGIN OF THE SALT EXPLOITATION IN POLAND

(Report on the preliminary researches at Łapczyca, county of Bochnia, and at Sidzina,
county of Cracow)

The article is dealing with those trial researches which are thought to complete the study on the origin of the salt exploitation in Poland. First and foremost they were concentrated upon the elaboration of the toponomy available through the early medieval written record, that is on the card-index of the localities where saltworks are supposed to have previously existed. This classification was then followed by an exact localisation of the salterns within the confines of the peculiar spots accordingly to the archival data; supplementing these, preliminary surface-explorations and trial excavations were planned. Finally systematic excavation works are considered to be carried out on a large scale in all the selected localities.

The two localities: Łapczyce, county of Bochnia, and Sidzina, county of Cracow, where preliminary researches had been performed, were chosen on account of the available historical data (a notice in a document from the beginning of the XIIth century) or of the geological record (salt-source at Łapczyce, salt-pond at Sidzina). Both the investigated sites produced early medieval pottery sherds.