

158. *Erica tetralix* L. — Wrzosiec bagienny

Gatunek zaliczany do elementu atlantyckiego. Zasięg jego obejmuje Portugalię, północną i środkową, Hiszpanię (w Pirenejach po 2200 m n.p.m.), zachodnią i północną Francję, Belgię, Danię, północne Niemcy, zachodnią i północną Polskę, Anglię i Irlandię, południowo-zachodnie tereny Norwegii po 65° szer. geogr. półn., oraz południową Szwecję. Najdalej na wschód wysunięte, oderwane stanowiska znajdują się w ZSRR, na Łotwie — okolice Liepaja; *E. tetralix* podawana była także w Estonii — okolice Hapsal, gdzie została wyniszczona w 1854 roku.

Wrzosiec bagienny jest krzewinką wrzosowisk typu atlantyckiego, torfowisk mszystych, torfiastych lasów lub niekiedy torfowisk przejściowych. Często tworzy czyste synuzje lub facje, względnie roślinie kępami. Na ogół występuje chętnie na glebach wilgotnych o dosyć wysokim, choć zmiennym poziomie wody gruntowej.

Rozmieszczeniu tego gatunku poświęcono wiele uwagi i opublikowano szereg prac dotyczących poszczególnych stanowisk i całego zasięgu, którego mapy wykreślili między innymi H. Czeczottowa (1926, Bull. Int. d. l'Acad. Polon. d. Sc. et d. Lettr. ser. B) i H. Meusel (1943, Vergleichende Arealkunde).

W Polsce *E. tetralix* występuje głównie w dwóch rejonach. Jeden z nich obejmuje wąski pas przy-morski na zachód od Wisły, gdzie najliczniejsze stanowiska są skupione w okolicy Wolina i Kamienia Pomorskiego, a następnie na wybrzeżu od mierzei jeziora Gardno po Półwysep Helski oraz w okolicach Wejherowa i Pucka. Pojedyncze stanowiska dochodzą na południe aż do Pojezierza Drawskiego, gdzie wrzosiec bagienny występuje w okolicy Chwalimek (Chwalimskie Bagno), koło Brzeźna na torfowisku Kusowskie Błota oraz na torfowisku w pobliżu miejscowości Czarne Małe. We wschodniej części tego rejonu skrajne, południowe stanowiska znajdują się w okolicy Lęborka i Kartuz. Na wschód od Wisły *E. tetralix* występuje jeszcze koło Gdańska, a także w powiecie Działdowo w leśn. Borówno, nadl. Lidzbark.

Drugi rejon obejmuje tereny położone między Odrą i Nysą Łużycką, a szczególnie okolice Żar, Żagania, Kozuchowa, Szprotawy, Bolesławca, Węglińca i Zgorzelca. Oderwane, nieco na południowywschód wysunięte stanowiska podawane są z okolic Jawornicy Śląskiej i Świerzawy oraz z Sulistrowiczek Małych koło Sobótki. W głębi kraju pojedyncze stanowiska wrzośca bagiennego są rozrzucone w Wielkopolsce koło Czarnkowa, Czempinia, Kościana, Jarocina i Pleszewa oraz Krotoszyna. Znane dawniej stanowiska z okolic Częstochowy (Ostatni Grosz) i Tarnowskich Gór zostały całkowicie zniszczone. Oprócz tego opierając się na zachowanych materiałach zielnikowych, wymienić można jeszcze stanowiska w Lulkowie i w Działach (bydgoskie) — nie były one do tej pory opublikowane.

E. tetralix rośnie u nas najczęściej na torfowiskach wrzosowiskowych typu atlantyckiego, na torfowiskach wysokich, na torfiastych łąkach lub w wilgotnych lasach nadmorskich, albo też w borach bażynowych, w których dominującym gatunkiem jest *Empetrum nigrum*. Zazwyczaj nie tworzy ona czystych synuzji ani facji, ale bierze udział w zespołach torfowiskowych jak np. w *Sphagnetum medii et rubelli* (W. Szafer, 1959, Szata Roślinna Polski, 2).

W roku 1963 wyróżnił T. Wojterski (1963, Bad. Fizj. nad Polską Zach., 12) na Pobrzeżu Zachodniokaszubskim podzespół boru bagiennego *Vaccinio uliginosi-Pinetum ericetosum tetralicis*, dla którego uznał *E. tetralix* za gatunek charakteryzujący i wyróżniający. Razem z wrzoścem występują tu: *Myrica gale*, *Ledum palustre*, *Vaccinium uliginosum*, *V. vitis-idaea*, *V. myrtillus*, *Carex fusca*, *C. arenaria*, *Empetrum nigrum*, *Calluna vulgaris*, oraz liczne mchy jak: *Entodon Schreberi*, *Scleropodium purum*, *Hylocomium splendens*, *Dicranum undulatum* i inne. Nieco odrębny skład roślinności z udziałem *E. tetralix* posiadają płaty wrzosowiskowe na Bielawskim Błocie (Z. Czubiński i inni, 1954, Ochr. Przyr., 22), gdzie pod względem ilości gatunków przeważają mchy i porosty.

Mapę rozmieszczenia *E. tetralix* w Polsce wykreślił po raz pierwszy M. Raciborski (1912, Encyklopedia Polska, 1), a następnie kilkakrotnie W. Szafer (1954, Atlas Polski, 2, Fl. i Rośl.; 1959, Szata Roślinna Polski, 2). Punktowe mapy rozmieszczenia dla poszczególnych rejonów Polski ogłosili: Z. Czubiński dla Pomorza (1950, Bad. Fizj. nad Polską Zach., 2, 4) i dla województwa zielonogórskiego (1961, Województwo Zielonogórskie, Monografia geogr.-gospod.) oraz J. Sarosiek dla Dolnego Śląska (1959, Fragn. Fl. et Geobot., 5, 2). W roku 1927 wykaz stanowisk *E. tetralix* dla Poznańskiego i Pomorza zebrał W. Kulesza (Ochr. Przyr., 7).

This species is considered as an Atlantic element. Its range of distribution covers Portugal, north and central Spain (in the Pyrenees up to 2200 m above the sea level), west and northern France, Belgium, Denmark, northern Germany, west and northern Poland, Great Britain, Ireland, south-western regions of Norway to latitude 65°N, and southern Sweden. The most easterly located isolated stands occur in the USSR, in Latvia in the region of Liepaya. *E. tetralix* has also been reported from Estonia, near Hapsal, where it has been exterminated in 1854.

The bog heather is a small shrub of the Atlantic type of heaths growing on sphagnum bogs, in peaty forests or on transitional peats. It often forms pure facies or synusia or else it grows in clumps. Generally it grows well on moist soils with a high but changeable water table.

The distribution of this species has been the subject of many investigations and several publications have been made concerning the individual stands and the whole range of distribution. Maps of distribution have been drawn among others by H. Czeczott (1926, Bull. Int. d. l'Acad. Polon. d. Sc. et d. Lettr. sér. B) and H. Meusel (1943, Vergleichende Arealkunde).

In Poland *E. tetralix* occurs primarily in two regions. One of them covers a narrow belt along the sea west of the Vistula, with the most abundant stands in the vicinity of Wolin and Kamień Pomorski and also along the shore from the spit of lake Gardno to the Hel Peninsula and in the vicinity of Wejherowo and Puck. Individual stands reach south to the Drawskie Lakes where the bog heather occurs in the vicinity of Chwalimek (Chwalimskie Bagno) and near Brzeźno on the Kusowskie Błota fen and on the fens near Czarne Małe. In the eastern part of this region the extremal southern stands are to be found in the region of Lębork and Kartuzy. East of the Vistula *E. tetralix* occurs also near Gdańsk, and also in the Dziąddowo county in the Forest Range Borówno of the Forest District Lidzbark.

The second area of the species distribution is located between the Oder and the Lusatian Nysa rivers, and in particular around Żary, Żagań, Kozuchów, Szprotawa, Bolesławiec, Węgliniec and Zgorzelec. Isolated, projecting to the south-east stands have been reported from the vicinity of Jawornica Śląska, Świerzawa and Sulistrowiczki Małe near Sobótka. In the central part of the country individual stands of the bog heather are scattered in Wielkopolska, near Czarnków, Czempin, Kościan, Jarocin, Pleszew and Krotoszyn. Stands known earlier from around Częstochowa (Ostatni Grosz) and the Tarnowskie Góry have been completely exterminated. Also on the basis of preserved herbarium specimens it is possible to name stands in Lulkowo and in Działy (the Bydgoszcz vojevodship) — however they have not been published yet.

E. tetralix grows in our country primarily on peaty heaths of the atlantic type, on elevated bogs, on fens or in moist maritime forests or in forests with crowberry in which the dominant species is *Empetrum nigrum*. Usually it does not form pure facies or synusia but is a component of such bog associations as *Sphagnetum medii et rubelli* (W. Szafer, 1959, Szata Roślinna Polski, 2).

In 1963 T. Wojterski has described (1963, Bad. Fizj. nad Polską Zach., 12) on the West Casubian Coast a subassociation of the bog forest *Vaccinio uliginosi-Pinetum ericetosum tetralicis*, for which *E. tetralix* was considered to be the characteristic and indicator species. Together with the bog heather there occur here: *Myrica gale*, *Ledum palustre*, *Vaccinium uliginosum*, *V. vitis-idaea*, *V. myrtillus*, *Carex fusca*, *C. arenaria*, *Empetrum nigrum*, *Calluna vulgaris* and numerous mosses as: *Entodon Schreberi*, *Scleropodium purum*, *Hylocomium splendens*, *Dicranum undulatum* and others. A somewhat different vegetation composition including *E. tetralix* is to be found on the heaths on the Bielawskie Błoto (Z. Czubiński and others, 1954, Ochr. Przyr., 22), where in the number of species mosses and lichens dominate.

A map of distribution of *E. tetralix* in Poland has first been drawn by M. Raciborski (1912, Encyklopedia Polska, 1) and later several times by W. Szafer (1954, Atlas Polski, 2, Fl. i Rośl.; 1959, Szata Roślinna Polski, 2). Point maps of distribution for different parts of Poland have been published by: Z. Czubiński for the Pomerania (1950, Bud. Fizj. nad Polską Zach., 2, 4) and for the Zielona Góra vojevodship (1961, Województwo Zielonogórskie, Monografia geogr.-gospod.) and J. Sarosiek for the Lower Silesia (1959 Fragm. Fl. et Geobot., 5,2). In 1927 a list of stands of *E. tetralix* for the Poznań and Pomerania regions have been published by W. Kulesza (Ochr. Przyr., 7).

Вид относится к атлантическому элементу. Его ареал охватывает Португалию, северную и центральную Испанию (в Пиренеях доходит до 2200 м над ур. м.), западную и северную Францию, Бельгию, Данию, северную Германию, западную и северную Польшу, Англию и Ирландию, южно-западные районы Норвегии (до 65° с. ш.) и северную Швецию. Наиболее восточные местонахождения, оторванные от области сплошного распространения, находятся в СССР — Литва, окрестности Лиепайи. Ранее указывалась также в Эстонии (окрестности Хаапсалу), но была уничтожена здесь в 1854 г.

E. tetralix кустарничек, приуроченный к верещатникам альпийского типа, к моховым болотам, заболоченным лесам и иногда к переходным болотам. Часто образует чистые синузии или фации либо растет купами. Предпочитает влажные почвы с достаточно высоким, хотя бы и переменным, уровнем грунтовых вод.

Распространению этого вида уделено много внимания. В результате опубликован ряд работ, посвященных отдельным его местонахождениям или ареалу в целом. Были опубликованы карты ареала (H. Czeczottowa, 1926, Bull. Int. d. l'Acad. Polon. d. Sc. et. d. Lettr. ser. B; H. Meusel, 1943, Vergleichende Arealkunde).

В Польше вид встречается преимущественно в двух районах. Один из них образует узкую полосу на морском побережье к западу от Вислы. Большинство местонахождений сосредоточено здесь в окрестностях Волина и Камень-Поморски; далее они встречаются на иобережье от косы озера Гардно до Хельского полуострова и в окрестностях Вейхерова и Пупка. Единичные местонахождения доходят на юге до Дравского поозерья. Здесь кустарник найден в окрестностях Хвалимек (Хвалимское болото), около Бжезня (Кусовские болота) и на торфянике поблизости от Чарне-Мале. В восточной части района наиболее южные местонахождения вида зарегистрированы в окрестностях Лемборка и Картуз. К востоку от Вислы этот вид встречается еще близ Гданьска, а также в Дзялдовском повете (лесничество Борувно, надлесничество Лидзбарк).

Второй район охватывает территорию, расположенную между Одрой и Нысой-Лужицкой, в особенности окрестности Жар, Жагана, Кожухова, Шпротавы, Болеславца, Венглиньца и Згожельца. Местонахождения, оторванные от основной части района и выдвинутые на юго-восток, указаны для окрестностей Яворницы Шленской и Швежавы, а также из Сулистровичек Малых (около Собутки). Отдельные местонахождения разбросаны в области Великой Польши: около Чарнкова, Чемпиния, Косьцяна, Яроцина, Плешева и Кротошина. Известные ранее местонахождения из окрестностей Ченстохова (Остатни Грош) и с Гарновских Гор полностью уничтожены. Кроме того, основываясь на гербарных сборах, можно упомянуть местонахождения вида в Лулькове и в Дзялах (Быдгошских). Они до сих пор не были опубликованы.

E. tetralix чаще всего произрастает у нас на заболоченных верещатниках атлантического типа, на верховых болотах, на заболоченных лугах или во влажных приморских лесах, а также в водяничных борах, в которых доминирует *Empetrum nigrum*. Обычно она не слагает чистых синузий или фаций, а входит в состав сфагновых ассоциаций, например, в *Sphagnetum medii et rubelli* (W. Szafer, 1953, Szata Rośl. Polski, 2).

В 1963 г. на Западнокашубском побережье была выделена субассоциация заболоченного бора *Vaccinio uliginosi-Pinetum ericetosum tetralicis*, для которого *E. tetralix* является характерным и дифференцирующим видом (Т. Wojterski, 1963, Bad. Fizjogr. nad Polską Zach. 12). Наряду с *E. tetralix* здесь растут: *Myrica gale*, *Ledum palustre*, *Vaccinium uliginosum*, *V. vitis-idaea*, *V. myrtillus*, *Carex fusca*, *C. arenaria*, *Empetrum nigrum*, *Calluna vulgaris*, а также многочисленные мхи: *Entodon Schreberi*, *Scleropodium purum*, *Hylocomium splendens*, *Dicranum undulatum* и др. Несколько другой состав имеют

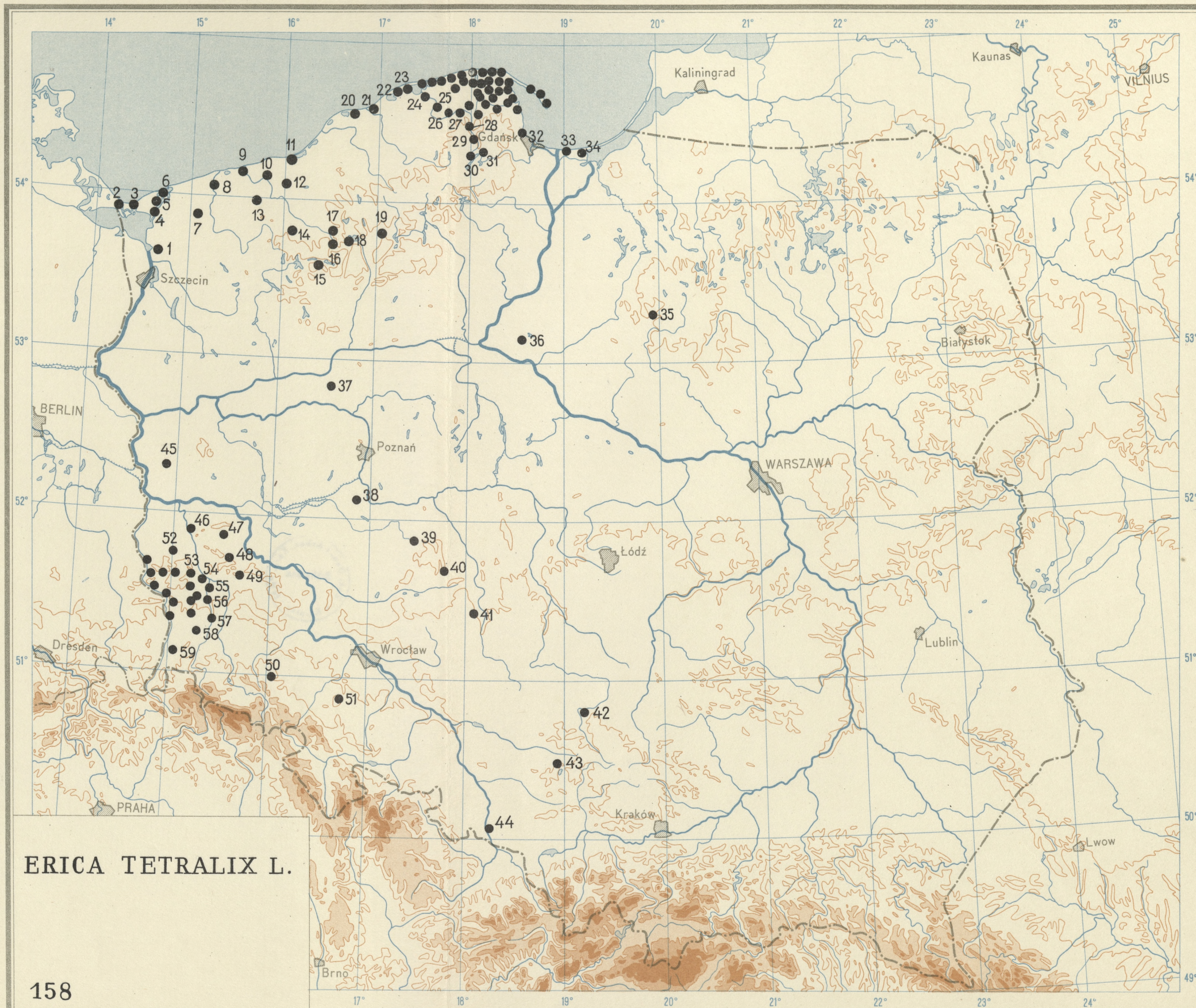
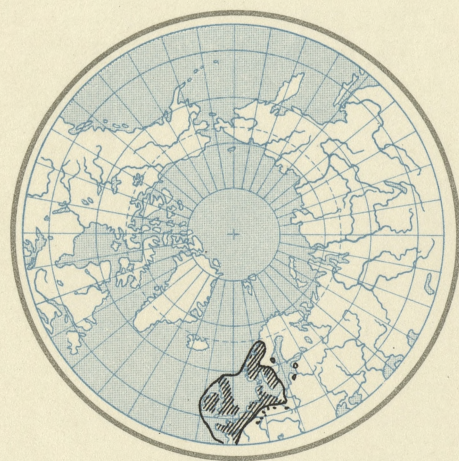
верещатники с участием *E. tetralix* на Белявском болоте (Z. Czubiński i inni, 1954, Ochr. Przyr. 22), где наиболее многочисленны виды мхов и лишайников.

Карты распространения *E. tetralix* в Польше составлялись неоднократно (M. Raciborski, 1912, Encyklopedia Polska 1; W. Szafer, 1954, Atlas Polski 2, Fl. i Rośl., 1959, Szata Rośl. Polski 2). Точечные карты распространения вида были опубликованы для отдельных районов Польши: для Поморья (Z. Czubiński, 1950, Bad. Fizj. nad Polską Zach. 2, 4), для Зеленогурского воеводства (Z. Czubiński, 1961, Województwo Zielonogórskie, Monografia geogr.-gospod.), для Нижней Силезии (J. Sargosiek, 1959, Fragm. Fl. et Geobot., 5, 2). Был опубликован список местонахождений вида для Познаньского воеводства и Поморья (W. Kulesza, 1927, Ochr. Przyr. 7).

STANOWISKA – LOCALITIES – МЕСТОНАХОЖДЕНИЯ

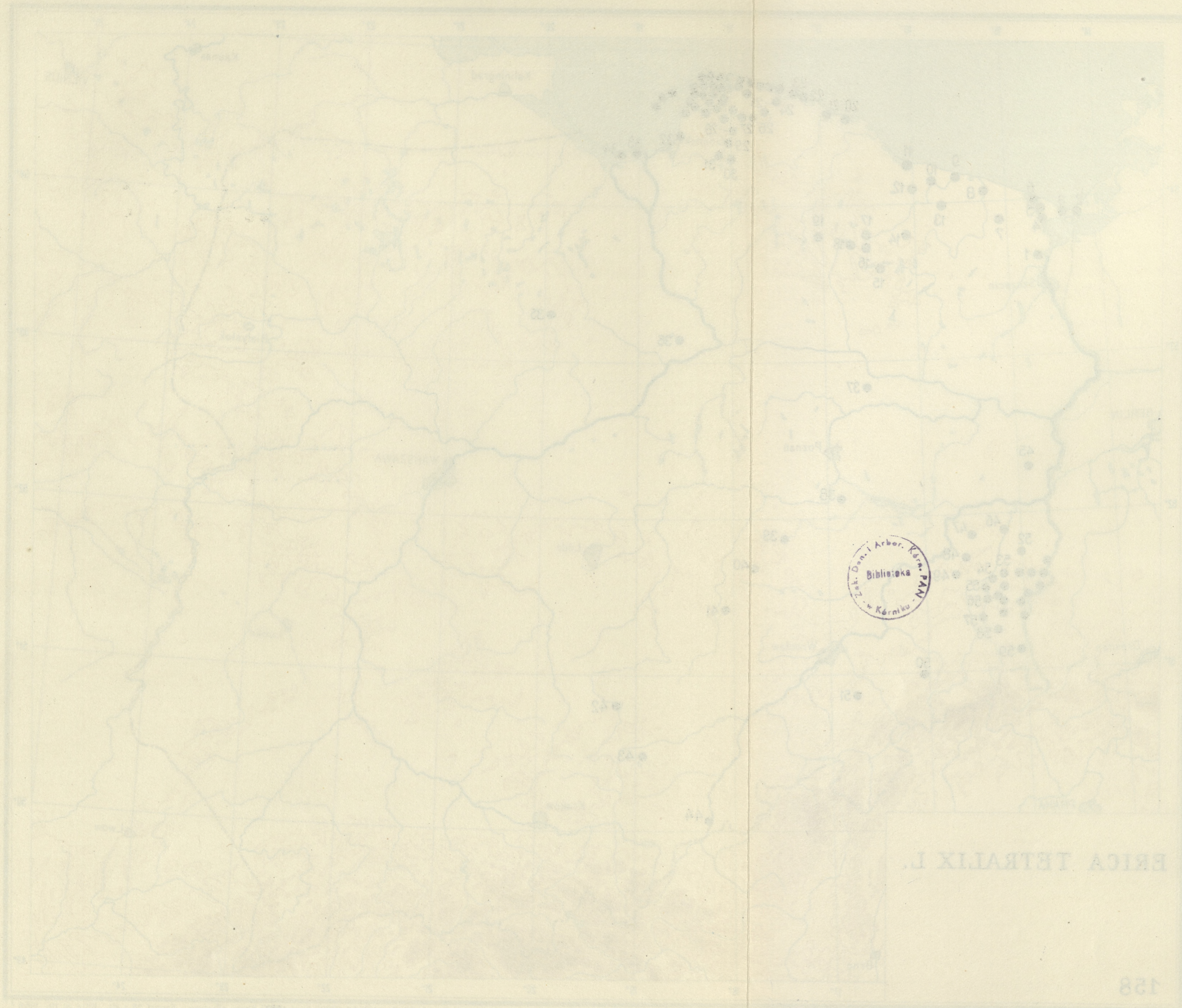
1. Powiat Kamień Pomorski, koło Krakówka, na torfowisku wysokim (Bülow, 1927, Abh. u. Ber. d. Pomm. Naturforsch. Ges., 8; Holzfuss, 1927, Abh. u. Ber. d. Pomm. Naturforsch. Ges., 8).
2. Powiat Wolin, na południowy zachód od Świnoujścia, na torfowisku Świdne Bagno (Bülow, 1927, l.c.).
3. Wyspa Wolin, Nadl. Międzyzdroje, w lesie nad jeziorem (Winkelmann, 1905, Forstbot. Merkb., II Prov. Pomm.; Kurtz, 1872; Matz, 1872)!; Drożkowe Łąki – przy lesie; na zachód od Lubiewa; pogranicze lasu i łąki Łunowa; Klicz (Piotrowska, 1963, l.c.).
4. Wyspa Wolin – koło Wolina (Kobendza 1949); Korzęcin-Kolonia torfowiska śródpolne (Piotrowska, 1966, l.c.).
5. Koło leśniczówki Ładzin (Piotrowska, 1966, l.c.); aluwialne części wyspy Wolin (Rafalski, Urbański, 1953, Ochr. Przyr., 21).
6. Wyspa Wolin, Międzyzdroje, około 1,5 km na zachód od osady i 0,5 km od brzegu morza (Wojterski, 1954, Prace Kom. Biol. PTPN., 28,2); między Dziwnowem a Międzywodziem, skraj lasu sosnowego od strony Zal. Kamińskiego (Piotrowska, 1966, l.c.).
7. Powiat Gryfice, rezerwat torfowiskowy koło Modlimowa (Szafer, 1959, Szata Roślinna Polski, 2).
8. Powiat Gryfice koło miejscowości Niechorze między przystankiem kolejowym a jeziorem Liwia Łuża (Holzfuss, 1942, Dohrniana, 21).
9. Powiat Kołobrzeg, wrzosowisko koło Dźwirzyna (Żukowski, 1960; Browicz, 1965)!; leśnictwo Kołobrzeg, na torfowisku (Browicz, 1949)!.
10. Powiat Kołobrzeg, na torfowisku wrzosowiskowym na północ od Biesiekierza (Żukowski, 1963)!.
11. Okolice Podamirowa koło Koszalina (Winkelmann, 1905, l.c.)?
12. Torfowisko Smolne na południowy zachód od Koszalina (Pulikowska, 1949)!.
13. Powiat Kołobrzeg, na łąkach koło Wierzby Dolnej (Bünau, 1895)!.
14. W lesie przy szosie pomiędzy Białogardem a Polczynem (Matz, 1873, 1887)!.
15. Powiat Szczecinek, torfowisko na południe od przystanku kolejowego Czarne Małe (Żukowski, 1962, Bad. Fizj. nad Polską Zach., 10).
16. Powiat Szczecinek, okolica Chwalimek, Chwalimskie Bagno (Frase, 1939, Abh. u. Ber. d. Naturwiss. Abt. d. Grenz. Ges. z. Erforsch. u. Pflege d. Heimat 15,5; Żukowski, 1960, Prace Kom. Biol. PTPN., 22,1).
17. Powiat Szczecinek, okolice Nowego Chwalima, wrzosowisko torfowiskowe (Żukowski, 1958)!.
18. Powiat Szczecinek, torfowisko koło Brzeźna na zachód od Szczecinka (Frase, 1939, l.c.); leśnictwo Torfowiska (Kusowskie Błota) na zachód od Brzeźna (Żukowski, 1960, l.c.).
19. Powiat Człuchów, w lesie na północ od Dzikowa i na zachód od Rzeczenicy (Schmitz-Frase, 1929, Landeskunde d. Prov. Grenz. Posen-Westpr.).
20. Las sosnowy pomiędzy Jarosławcem a Ustką (Browicz, Gostyńska 1959)!.
21. Las nadmorski na wydmach koło Ustki (Wangerin, Schmidtke, 1932; Wiczorek, 1965)!.
22. Mierzeja jeziora Gardno na północny wschód od ujścia Łupawy (Wojterski, 1963, l.c.).
23. Powiat Łębork, Czółpino, koło latarni morskiej i przy drodze z osady latarnika w Radku na Mierzeję Łebską (Wojterski 1963, l.c.).
24. Błoto Izbiek nad jeziorem Łebsko (Browicz, Gostyńska, 1959)!.
25. Powiat Łębork, w Janowickach nad Łebą (Lützw, 1885, Schrift. d. Naturforsch. Ges. in Danzig, 6).
26. Powiat Łębork, w lesie koło Czarnówka na północny zachód od Łęborka, (Lützw, 1885, l.c.).
27. Powiat Łębork, Kalinówka, podmokłe wrzosowisko (Dąbrowska, 1952)!.
28. Powiat Wejherowo, okolice Dziencielic (Lützw, 1882, Schrift. d. Naturforsch. Ges. in Danzig, 5).
29. Powiat Wejherowo, okolice Niepuczwic (Lützw, 1882, l.c.; Lützw, 1878, 1887, 1880)!.
30. Niedaleko źródła Łeby, w wilgotnych partiach wrzosowiska (Holzfuss, 1927, l.c.).
31. Torfowisko wrzosowiskowe tzw. Staniszewskie Błoto pod Mirachowem, Nadl. Mirachowo, leśn. Glinne (1925, Spraw. z działaln. kuratorium PKOP w Poznaniu za czas od 1 X 1923 do 30 VI 1925, Ochr. Przyr., 6; Kulesza, 1927, l.c.; Caspary, 1877; Preuss, 1905; Wangerin, 1919; Krawiec, 1934, 1936; Kępczyński, 1950, Browicz; 1953)!.
32. Jelitkowo (Schmidtke, 1931); Jelitkowo i Sopot (Wangerin, 1931).
33. Przy ujściu Wisły (Klinsmann, 1826)!.
34. Jantar koło Nowego Dworu Gdańskiego (Zarzycki, 1963, Flora Polska 10).
35. Lidzbark koło Działdowa, leśn. Borówno (Czubiński, 1950, l.c. Zarzycki, 1963, l.c.).
36. Lulkowo koło Torunia (Matz, 1878)!.
37. Smolary, Nadl. Goraj, leśn. Smolary (Wodziczko, 1927, Ochr. Przyr. 7; Szulczewski, 1951, Prace Kom. Biol. PTPN., 12,6).
38. Okolice Czempinia (Bednarski, 1906)!.
39. Powiat Krotoszyn, Obra koło Koźmina (Szulczewski, l.c.).
40. Las taczanowski, w północno-zachodniej części; okolice Pleszewa-Czarnuszka (Wodziczko, 1927, l.c.; Kulesza, 1927, l.c.; Szulczewski, 1951, l.c.).
41. Powiat Kępno, Nadl. Wanda, leśn. Przytocznica (Kulesza, 1927, l.c.; Czubiński, 1950, l.c.; Szulczewski, 1951, l.c.).
42. Bardzo rzadko na bagnie koło Ostatniego Grosza pod Częstochową (Rostański, 1873, Fl. Pol. Prodr.; Wodziczko, 1927, l.c.; Czubiński, 1950, l.c.; Zarzycki, 1963, l.c.; Karo, 1866)!.
43. Okolice Tarnowskich Gór (Wodziczko, 1927, l.c.; Czubiński, 1950, l.c.; Zarzycki, 1963, l.c.).
44. Okolice Raciborza (Zarzycki, 1963, l.c.).
45. Koło Rzepina w kierunku Kunowic (Decker, 1911, Verh. Bot. Ver. Prov. Brandb., 53).
46. Powiat Krosno Odrzańskie, koło Bobrowca (Decker, 1911, l.c.).
47. Powiat Zielona Góra, Ługi, w lesie (Reimers, 1936, Verh. Bot. Ver. Prov. Brandb., 76).
48. Koźuchów (Schube 1904, Flora von Schlesien).
49. Między Szprotawą a Koźuchowem (Fiek, 1881, Flora von Schlesien; Czubiński, 1950, l.c.); Szprotawa (Schube, 1903, Die Verbr. d. Gefässpfl. in Schlesien).

50. Las w okolicach Świerawy i Jawornika (Fiek, 1881, l.c.; Schube, 1903, l.c.).
51. Rezerwat „Łąka Sulistrowicka” koło wsi Sulistrowiczki Małe na Dolnym Śląsku (Sarosiek, 1959, *Fragm. Fl. et Geobot.*, 5,2; Zarzycki l.c.).
52. Okolice Lubska (Decker, 1911, l.c.).
53. Okolice Żarów, wrzosowisko atlantyckie przy szosie koło wsi Lipinki (Piotrowska, 1956, l.c.)!
54. Okolice Żarów między Lasem Żarskim a Jankową Żagańską (Decker l.c.).
55. Okolice Żagania (Schube, 1903, l.c.; 1904, l.c.; Sarosiek, 1959 l.c.).
56. Koło Iłowy, Okraglica (Fiek, 1881, l.c.; Schube, 1903, l.c.; Czubiński 1950, l.c.; Bail, 1849)!
57. Powiat Bolesławiec, Parowa (Wimmer, 1832, *Flora von Schlesien*; Fiek, 1881; Schube, 1903, l.c.; zielnik UMK w Toruniu)!
58. Powiat Bolesławiec, koło Pyrzyc (Fiek, 1881 l.c.; Schube, 1903, l.c.; Czubiński, 1950, l.c.).
59. W pobliżu Zgorzelca za Żarską Cegielnią (Fiek, 1881, l.c.; Schube, 1903, l.c.; Czubiński, 1950, l.c.; Sarosiek, 1959, l.c.).



ERICA TETRALIX L.

158



Inst. Bot. Uniwers. Jagiellońskiej
Biblioteka
w Krakowie

BRICA TETRALIX L.

128