

## 78. *Rosa pendulina* L. — Róża alpejska

Gatunek górski, środkowo- i południowoeuropejski, o dysjunktywnym zasięgu składającym się zasadniczo z 4 większych części: 1. Pireneje, 2. Alpy, Apeniny i Góry Dynarskie, 3. Sudety i Karpaty, 4. góry Bułgarii. Występuje przede wszystkim w górskich lasach i w zaroślach, do wysokości 2630 m n.p.m. (Alpy), zarówno na granitowym, jak i wapiennym podłożu. Bardzo zmienny pod względem stopnia wykształcenia kolców, kształtu, owłosienia i ząbkowania listków oraz kształtu i wielkości owocu. W związku z tym wyróżniono u róży alpejskiej cały szereg odmian i form, których wartość systematyczna jest często niedostatecznie uzasadniona, tym bardziej, że róża ta tworzy również mieszańce z innymi gatunkami, a zwłaszcza z *R. tomentosa* Sm.

Wzdłuż pasma pogórza przebiega przez Polskę północna granica zasięgu *R. pendulina*. Według W. Szafera (1930, Rozpr. Wydz. Mat. Przyr. PAU 69, Dz. B.) róża alpejska jest pospolita w całym łuku sudecko-karpackim, jednak jak się okazuje jej rozmieszczenie w naszych Karpatach nie jest jednolite. Często rośnie na zachodzie — w Tatrach, Pieninach i w Beskidzie Wysokim oraz na wschodzie — w Bieszczadach Zachodnich, podczas gdy w Beskidzie Niskim, jak się wydaje, brak jej zupełnie. Większość stanowisk położona jest przeważnie blisko siebie, jednak na peryferiach zasięgu rozproszone są pojedyncze odosobnione stanowiska, niekiedy nawet w znacznej odległości od zasięgu zwartego.

Róża alpejska występuje u nas od krainy upraw do krainy kosodrzewiny, mniej więcej od wysokości 500—600 m n.p.m. do 1500—1600 m. Najwyższe stanowisko zostało znalezione przez B. Pawłowskiego (in sched.) w 1928 roku w Wysokich Tatrach — Kościelec Mały pod Karbem, 1750 m n.p.m. Na Babiej Górze *R. pendulina* osiąga wysokość 1574 m n.p.m. (B. Kotuła, 1889—90, Rozm. roślin. naczyn. w Tatrach), w Bieszczadach Zachodnich — 1348 m (A. Jasiewicz, 1965, Monogr. Bot. 20), w paśmie Policy — 1300 m (B. Stuchlikowa, L. Stuchlik, 1962, Fragm. Fl. et Geobot., 8,3), w paśmie Radziejowej — 1140 m (B. Pawłowski, 1925, Geobot. stosunki Sądeczynny) a w Goreach — 1095 m (J. Kornaś, 1957, Monogr. Bot. 5).

Gatunek charakterystyczny dla karpackiego zespołu kosówki — *Pinetum mughi carpaticum* (A. Medwecka-Kornaś, 1959, Szata Rośl. Polski 1). Oprócz tego rośnie w widnych lasach, zarówno iglastych jak i liściastych (w niższych położeniach) oraz w ziołoroślach, przede wszystkim na wilgotniejszych i żyzniejszych miejscach, zwłaszcza nad śródleśnymi potokami. Nigdzie nie tworzy zarośli czy też większych skupień, a występuje w rozproszeniu, pojedynczymi krzewami.

Zasięg *R. pendulina* nie był dotąd dla obszaru Polski opracowany i tylko Th. Schube (1901, Jahrb. Schles. Ges. f. vater. Cultur, 78) wykreślił północną granicę zasięgu tego gatunku dla Śląska.

This is a mountain species of central and southern Europe with a disjointed range of distribution consisting of 4 major parts: 1. the Pyrenees, 2. Alps, Appenines and Dinaric Alps, 3. Sudetan Mts. and the Carpathians, and 4. the mountains of Bulgaria. It occurs primarily in mountain forests and in thickets up to 2630 m above the sea level (Alps), both on granitic and calcareous substrata. It is very variable in the degree of spinescence, in the shape, pubescence and dentation of leaves and the shape and size of the pericarp. As a result in the alpine rose several forms and varieties have been described, the systematic value of which is very often insufficiently justified, particularly so since this rose often forms hybrids with species and in particular with *R. tomentosa* Sm.

Along the submontane belt in Poland passes the northern limit of *R. pendulina* distribution. According to W. Szafer (1930, Rozpr. Wydz. Mat. Przyr. PAU 69, Dz. B.) the alpine rose is a common species throughout the Sudeto-Carpathian crescent of mountains, however it appears that its distribu-



tion in the Carpathians is not uniform. It grows frequently in the west — in the Tatras, Pieniny and in the High Beskids and in the east, in Western Bieszczady, while in the Low Beskids it appears to be lacking totally. Most of the stands are located close to each other, however close to the limit of the species distribution, individual isolated stands are to be found often at quite a distance from the continuous part of the range.

The alpine rose occurs in our country from the zone of cultivation to the zone of *Pinus mughus*, more or less from elevation of 500—600 m above the sea level to 1500—1600 m. The highest stand has been found by B. Pawłowski (in sched.) in 1928 in the High Tatras, on the Kościelec Mały near the Karb, at 1750 m above the sea level. On the Babia Góra *R. pendulina* reaches 1574 m elevation (B. Kotula 1889—90, Rozm. roślin. naczyn. w Tatrach), in the Western Bieszczady — 1348 m (A. Jasiewicz, 1965, Monogr. Bot. 20), in the Polica range — 1300 m (B. Stuchlikowa, L. Stuchlik, 1962, Fragm. Fl. et Geobot. 8,3), in the Radziejowa range — 1140 m (B. Pawłowski, 1925, Geobot. stosunki Sądeczyzny) and in the Gorce — 1095 m (J. Kornaś, 1957, Monogr. Bot. 5).

*R. pendulina* is a species characteristic for the Carpathian association *Pinetum mughii carpaticum* (A. Medwecka-Kornaś, 1959, Szata Rośl. Polski 1). It also grows in open forests, both coniferous and broadleaved (at lower elevations) and in tall herb communities, particularly on moister and richer sites, frequently along forest streams. Nowhere does it form thickets nor greater clumps, but occurs scattered as individual shrubs.

The range *R. pendulina* distribution has not been described for Poland yet and only Th. Schube (1901, Jahrb. Schles. Ges. f. vaterl. Cultur, 78) has outlined the northern limit of this species for Silesia.

Средне- и южноевропейский горный вид с дизъюнктивным ареалом, слагающимся в основном из четырех крупных частей: 1) Пиренеи, 2) Альпы, Апеннины и Динарское нагорье, 3) Судеты и Карпаты, 4) горы Болгарии. Растет преимущественно в горных лесах и кустарниках, на высотах до 2630 м над ур. м. (Альпы), как на гранитных, так и на известняковых грунтах. Очень изменчив по многим признакам (развитие шипов; форма, опушенность и пильчатость листьев; форма и величина околоплодника). В связи с этим выделяется ряд разновидностей и форм, таксономическая значимость которых зачастую недостаточно обоснована, тем более, что этот вид гибридизируется с другими, особенно с *R. tomentosa* Sm.

В Польше северная граница ареала вида проходит вдоль полосы взгорья. По В. Шаферу (W. Szafer, 1930, Rozpr. Wyzd. Mat. Przyn. PAN, 69. Dz. B.), *R. pendulina* широко распространена по всей Судетско-Карпатской дуге, однако, как оказалось, в наших Карпатах расселяется она неравномерно. Часто встречается вид на западе (Татры, Пенины, Высокие Бескиды) и на востоке (Западные Бещады). В то же время в Низких Бескидах он отсутствует совсем. Большинство местонахождений расположено близко друг от друга, но по периферии ареала разбросаны единичные местонахождения; некоторые из них значительно отстоят от области сплошного ареала.

*R. pendulina* растет у нас от пояса земледелия до пояса горной (карликовой) сосны, т. е. примерно, от 500—600 до 1500—1600 м над ур. м. Самое высокое местонахождение вида обнаружено в Высоких Татрах—Косьцелец Малый под Карбом, 1750 м над ур. м. (B. Pawłowski, 1928, in sched.). На Бабьей горе *R. pendulina* доходит до 1574 м над ур. м. (B. Kotula, 1889—90, Rozm. roślin. naczyn. w Tatrach), в Западных Бещадах — до 1348 м (A. Jasiewicz, 1965, Monogr. Bot. 20), на хребте Полицы — до 1300 м (B. Stuchlikowa, L. Stuchlik, 1962, Fragm. Fl. et Geobot. 8,3), на хребте Радзеева — до 1140 м (B. Pawłowski, 1925, Geobot. stosunki Sądeczyzny), а в Горцах — до 1095 м (J. Kornaś, 1957, Monogr. Bot. 5).

Вид характерен для ассоциации *Pinetum mughii carpaticum* (A. Medwecka-Kornaś, 1959, Szata Rośl. Polski 1). Кроме того, он встречается в светлых лесах, как хвончных так и лиственных (на меньших высотах), а также в травянистых сообществах, прежде всего на наиболее увлажненных и плодородных местообитаниях, в особенности над лесными потоками. Нигде не образует сплошных зарослей или больших скоплений; растет разбросанно, единичными кустами.

Ареал *R. pendulina* для территории Польши до сих пор не был обработан. Была лишь прочерчена северная граница ареала в Силезии (Th. Schube, 1901, Jahrb. Schles. Ges. f. vaterl. Cultur 78).



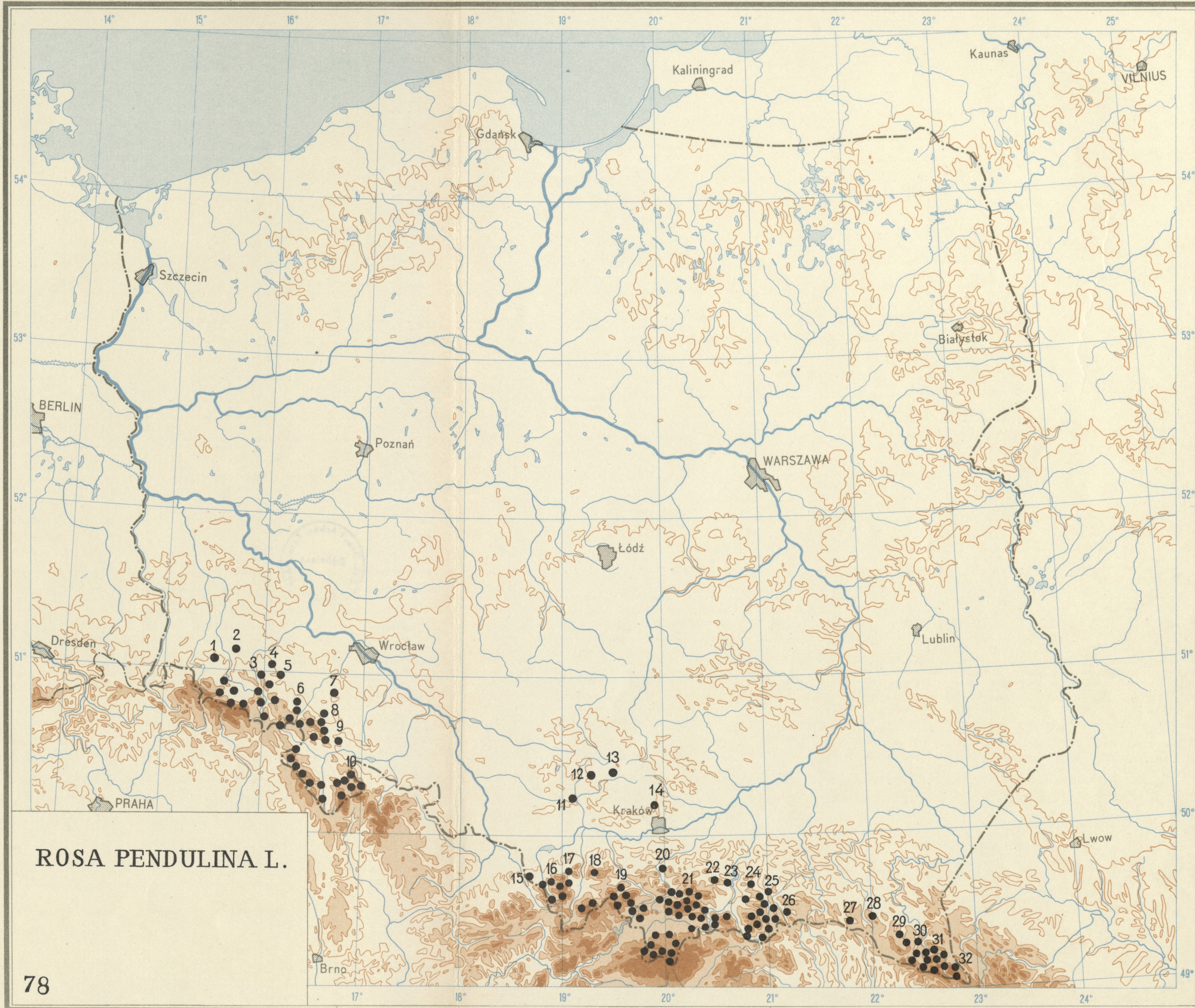
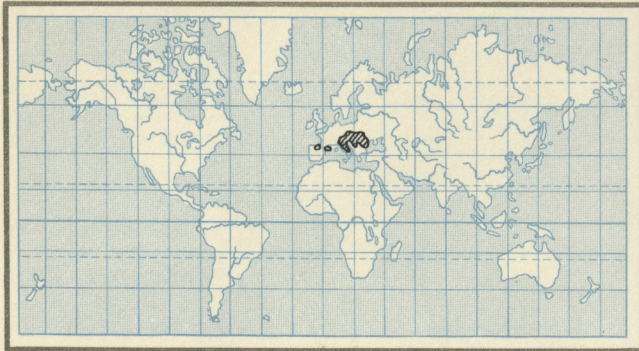
STANOWISKA -- LOCALITIES -- МЕСТОНАХОЖДЕНИЯ

1. Nagórze (Schube, 1904, Jahresb. d. Schles. Gesellsch. f. vaterl. Cult., 81).
2. Grodziec -- dziczcała? (Schube, 1903, Die Verbr. d. Gefasspfl. in Schles.).
3. Wojcieszów (Mądalski, Kowal, Kuźniewski, Serwatka, Ciaciura, 1962, Kwartalnik Opolski, Zeszyty Przyrodnicze, 2.).
4. Muchów (Schube, 1903, l.c.).
5. Grobla, pow. Jawor (Schube, 1903, l.c.).
6. Ptasia Góra koło Wałbrzycha (Schube, 1903, l.c.).
7. Sobótka (Kuźniewski, 1964, Skarby przyrody Dolnego Śląska).
8. Kamionki, powiat Dzierżoniów (Schube, 1923)!
9. Pogórze Strzeleckie -- koło Braszowic, 425 m n.p.m. (Kuźniewski, l. c.).
10. Kąty Bystrzyckie (Schube, 1903, l.c.).
11. Okolice Mysłowic (Szafer, 1930, l.c.; Szafer, 1935, Flora Polska, 5).
12. Koło Ząbkowic (Szafer, Kuleczyński, Pawłowski, 1953, Rośliny Polskie).
13. Pustynia Błędowska koło Olkusza, brzeg lasu sosnowego (Pawłowski, 1938; Szafer, Kuleczyński, Pawłowski, l.c.)!
14. Ojców (Szafer, 1935, l.c.).
15. Mnisztwo, powiat Cieszyn (Schube, 1903, l.c.).
16. Równica (Schube, 1903, l.c.).
17. Skalita (Kolbenheyer, 1862, Verhandl. d.k.k. zool.-bot. Gesellschaft in Wien, 12; Knapp, 1872, Die bisher bekannten Pflanzen Galiziens u. Bukowina).
18. Pod Kocierzą (Woloszczak, 1897, Spraw. Kom. Fizj., 32)!
19. Skawica, 460 m n.p.m. (Stuchlikowa, Stuchlik, l.c.).
20. Stróża (Knapp, l.c.).
21. Gorce: dolina Rosochy (Kornaś, l.c.).
22. Na Jaworzu, 860 m n.p.m. (Woloszczak, l.c.).
23. Białowodzka Góra koło Marcinkowic, ok. 500 m n.p.m. (Kornaś, Medwecka-Kornaś, 1957, Fragm. Fl. et Geobot., 3, 1).
24. Na pograniczu Kruźlowej i Korzennej koło Grybowa (Święś, 1964, Fragm. Fl. et Geobot., 10,1).
25. Kąclowa, na brzegu potoku i na wzniesieniu Garb (Święś, l.c.).
26. Nad potokiem Przysłup, między górą Czerteżyki a Kopą, blisko Ujścia Gorlickiego (Browicz, 1965)!!
27. Na Szachtach koło Jaślisk, 530 m n.p.m. (Woloszczak, 1896, Spraw. Kom. Fizj., 31).
28. Na Bukowicy (Woloszczak, 1896, l.c.).
29. Łub, 550 m n.p.m. (Jasiewicz, l.c.).
30. Zawój, 540 m n.p.m. (Jasiewicz, l.c.).
31. Pod Czeresznią, 610 m n.p.m. (Jasiewicz, l.c.).
32. Bukowo Berdo, 1180--1200 m n.p.m. i Krzemień, 1330 m n.p.m. (Jasiewicz, l.c.); Halicz (Knapp, l.c.)!





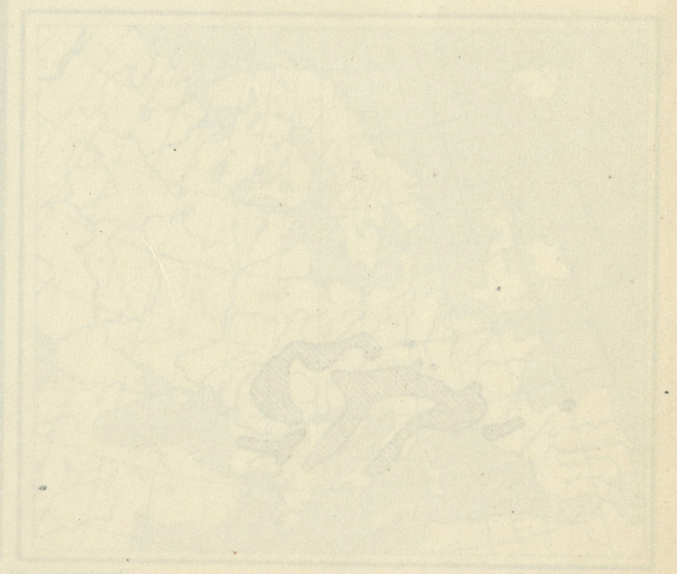
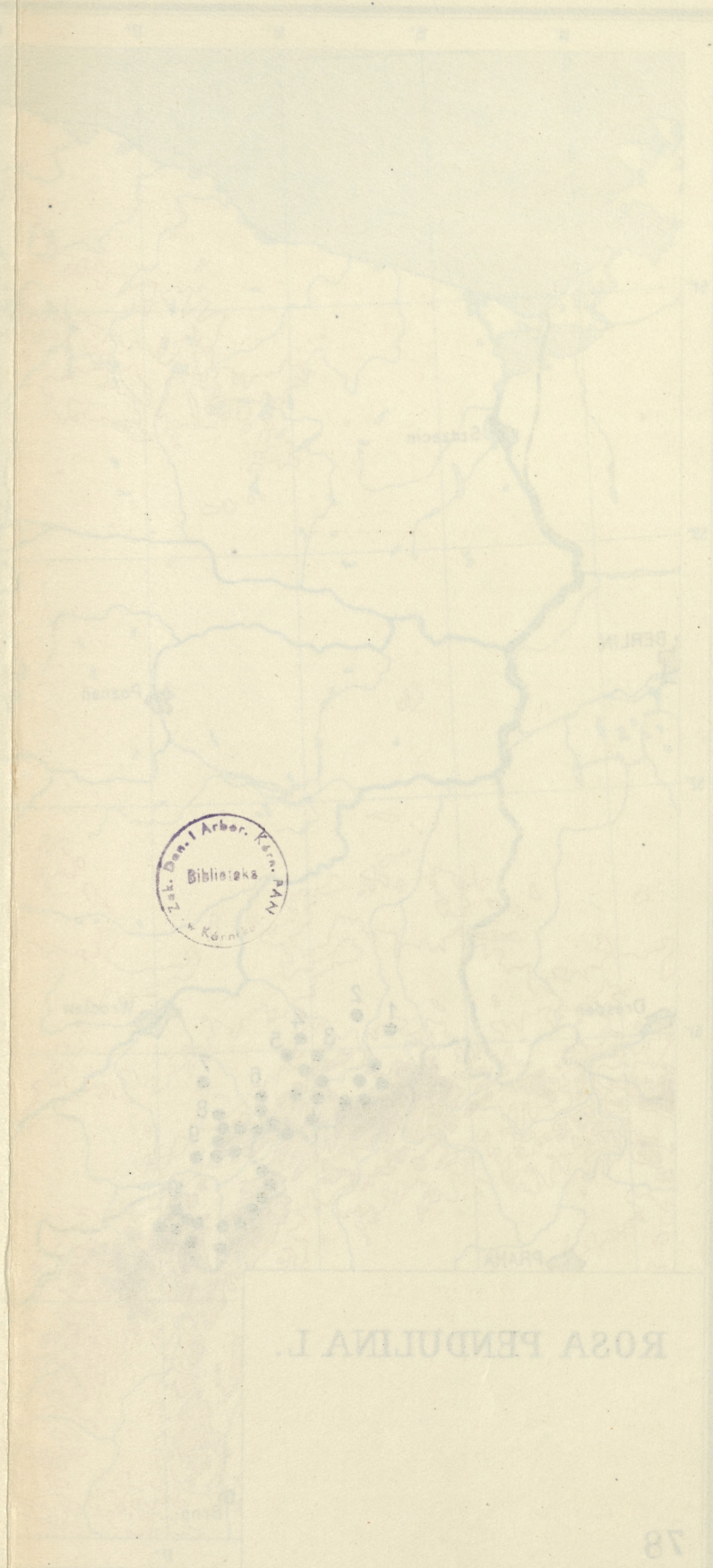
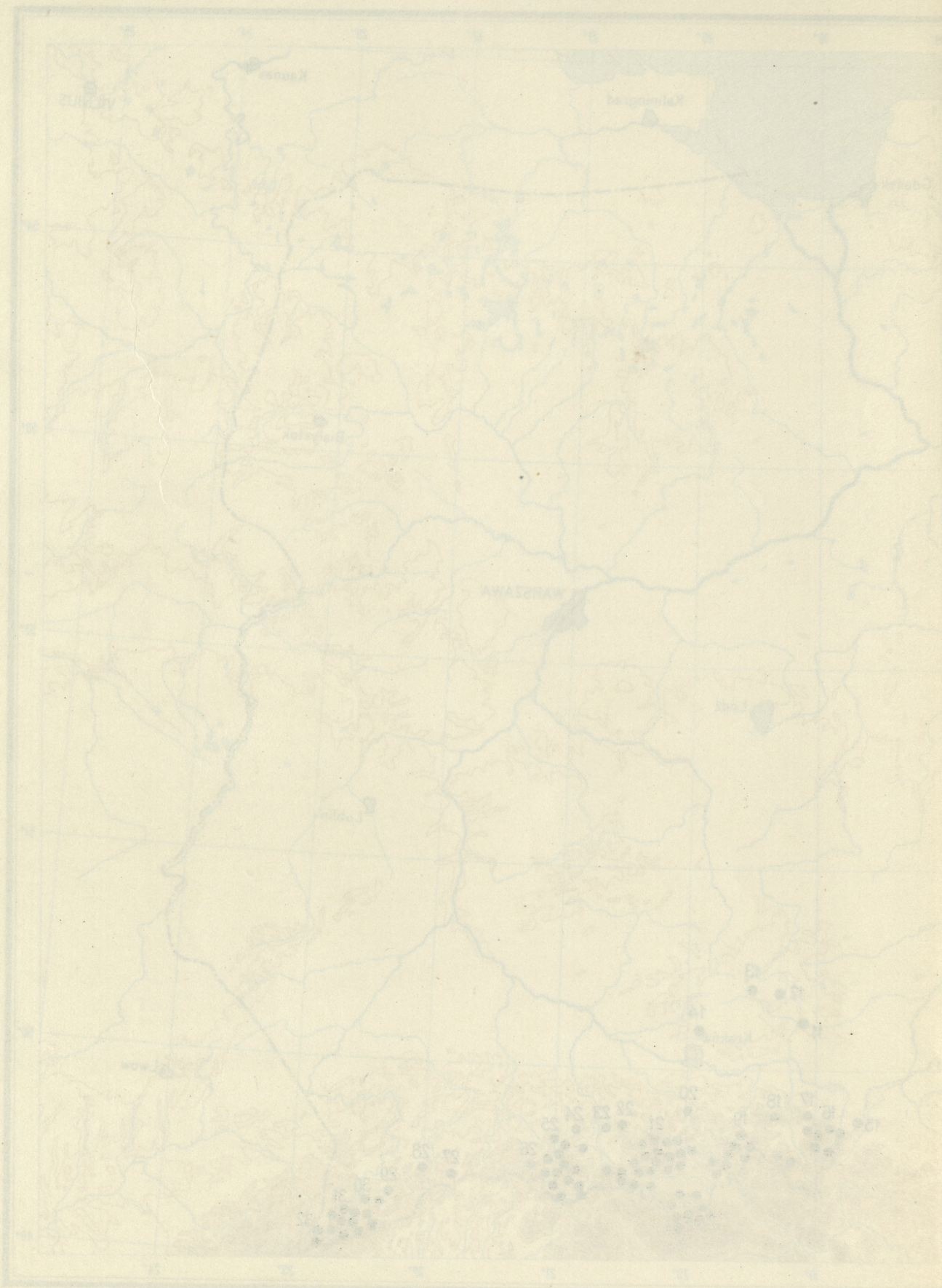




ROSA PENDULINA L.

78





ROSA PENDULINA L.