

40 914



Krymka

KRYNICA ZDRÓJ W GALICYI

SEZON OD 15 MAJA
DO 10 PAŹDZIERNIKA

NAKLADEM C. K. ZARZĄDU ZDROJOWEGO
1914

CBGiOŚ, ul. Twarda 51/55
tel. 22 69-78-773



Wa5168449

*g. medycyny
40j. Kralow...*

*J2.
Nr.*



Drukiem Feliksa Westa w Brodach.

N4-69193 N-4896782 / TMK

Illustrowany przewodnik

po

Krynicy i okolicy



40914



TREŚĆ.

	Str.
Położenie geograficzne, klimatyczne stosunki zdrojowiska.	9
Z historyi Krynicy	11
Frekwencya Krynicy od r. 1800., przedstawienie graficzne	20
Pora kąpielowa	21
Środki lecznicze.	
I. Zdroje wód mineralnych	21
Wskazania do picia wód mineralnych	26
II. Kąpiele mineralne	28
Wskazania	29
Przeciwwskazania.	29
III. Kąpiele borowinowe	30
Wskazania	32
IV. Zabiegi wodolecznicze	33
Wskazania	33
V. Leczenia terenowe.	33
VI. Kąpiele słoneczne	34
VII. Gimnastyka lecznicza	34
Zakłady kąpielowe w Krynicy.	
I. Łazienki mineralne	36
II. Łazienki borowinowe	36
III. Zakład wodoleczniczy	37

	Str.
IV. Zakład centralny	38
Ceny kąpiel i procedur hydropatycznych	40
Ulgi w cenach kąpielowych	42
Informacje miejscowe.	
Połączenia kolejowe, poczta, telegraf i telefon	48
Mieszkania	50
1. Dom zdrojowy	50
2. Domy zakładowe	50
3. Hotele.	52
4. Pensyonaty	52
5. Wille prywatne	53
Restauracye	54
Mleczarnie	54
Przepisy meldunkowe.	54
Urzędy i władze	55
Taksa zdrojowa	56
Lista zdrojowa.	59
Lekarze	60
Apteka	60
Urządzenia sanitarne	61
Kościóły	62
Wysyłka wód mineralnych	63
Sklepy	63
Uprzejmienia pobytu	65
Pomniki i rzeczy godne widzenia	68
Przechadzki i wycieczki	72
bliższe	79
dalsze	85



ZAKŁAD ZDROJOWY

uzyskał dotąd następujące odznaczenia:

NA WYSTAWIE PRZYRODNICZO-LEKARSK. W KRAKOWIE 1881 R.
MEDAL BRONZOWY.

NA MIĘDZYNARODOWEJ WYSTAWIE BALNEOLOGICZNEJ
W FRANKFURCIE 1881 R.
MEDAL BRONZOWY.

NA WYSTAWIE ROLNICZO-PRZEMYSŁOWEJ W KRAKOWIE 1887 R.
LIST POCHWALNY.

NA WYSTAWIE PRZYRODNICZO-LEKARSKIEJ
W KRAKOWIE 1891 R.
MEDAL SREBRNY.

NA WYSTAWIE KRAJOWEJ WE LWOWIE 1894 R.
MEDAL ZŁOTY.

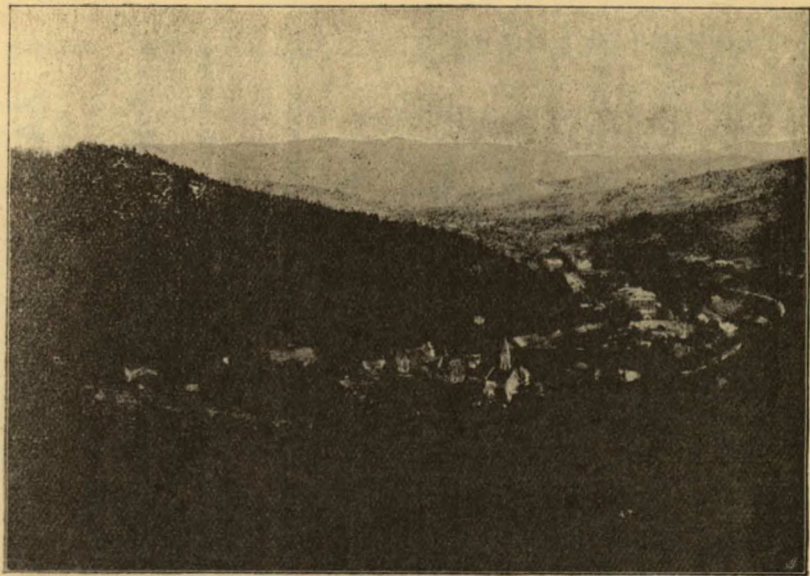
NA WYSTAWIE PRZYRODNICZO-LEKARSKIEJ
W KRAKOWIE 1900 R.
DYPLOM HONOROWY.

NA POWSZECHNEJ WYSTAWIE HYGIENICZ. W WIEDNIU 1906 R.
MEDAL ZŁOTY.

NA WYSTAWIE PRZYRODNICZO-LEKARSKIEJ WE LWOWIE 1907 R.
MEDAL ZŁOTY.

NA WYSTAWIE BALNEOLOGICZNEJ W CIECHOCINKU 1908 R.
DYPLOM HONOROWY.





Ogólny widok Krynicy.

Położenie geograficzne, klimatyczne stosunki zdrojowiska.

Zdrowisko Krynica leży w Galicyi, w zachodniej części Karpat, 590 m. nad poziomem morza, w powiecie Nowy-Sącz, blisko granicy węgierskiej.

Krynica posiada łagodny, w miesiącach letnich stały, klimat podalpejski. Średnia ciepota powietrza wynosi w maju $+ 12.5^{\circ}$ R., w czerwcu $+ 13.3^{\circ}$ R., w lipcu $+ 15^{\circ}$ R., w sierpniu $+ 14^{\circ}$ R., we wrześniu $+ 12^{\circ}$ R. Powietrze nader czyste i wolne od pyłu i szkodliwych przymieszek, działa dzięki znacznej zawartości ozonu bardzo orzeźwiająco, ciśnienie małe, wilgotność mierna.

Krynica położoną jest w uroczej, około 150 m. szerokiej dolinie rzeki Kryniczanki, rozciągającej się od północy na południe i zamkniętej od północy, zachodu i wschodu lesistemi górami. Naturalne to położenie zabezpiecza zdrowisko od zimnych wiatrów północnych, nader też tu rzadkich.



Partya z okolicy Krynicy.

Wobec okolicy obfitującej w lasy szpilkowe łatwo i wygodnie dostępne, korzystnych warunków mieszkaniowych i miernych cen, jest Krynica idealnem miejscem pobytu nietylko dla chorych i szukających ulgi w cierpieniach, lecz także i dla letników i turystów, którym służy jako punkt wyjścia dla wycieczek w przepiękne karpackie okolice.

Niezwykle korzystne warunki naturalne, jakimi mało które zdrojowisko podobne za granicą może się poszczycić, objawiają się też i porą zimową niezwykle suchem, jednostajnie mroźnem i czystem powietrzem.

Przy znacznych opadach śnieżnych i łagodnych stokach gór okolicznych nadaje się też Krynica znakomicie do sportów zimowych (jak saneczkowy, narciarski i t. p.), czego dowodzi rok rocznie wzrastająca liczba obcych przybywających tu porą zimową.

Z historii Krynicy.

Nazwa miejscowości Krynica (Kiernica, Kernica, po rusku: Kiernycia lub Krynycia, z greckiego κρήνη = źródło, studnia) dość późno stosunkowo zjawia się w dokumentach historycznych. Aktem z 8. stycznia 1547 (przechowanym w archiwum kapituły krakowskiej) obdarza biskup krakowski, Samuel Maciejowski, niejakiego Danka z Tylicza, sołtysostwem i dwoma łanami pola w dobrach „Krzenycze”. Nazwa ta, będąca przekształceniem dzisiejszego „Krynica”, powstała widocznie od jakiegoś źródła, które szczególnem swem zachowaniem się, burzeniem się wody i t. p. zwróciło wcześniej uwagę okolicy.

O istnieniu szczaw w dobrach biskupstwa krakowskiego wspomina dopiero wyraźnie ks. Gabryel Rzączyński w dziele swem „Historia

Przy zużytkowaniu dat z rozpraw Dr. Stanisława Lewickiego: „Historia Krynicy” („Lwowski Tygodnik lekarski” 1913. Nr. 27—31.) i Dr. Zygmunta Wąsowicza: „Krynica i jej środki lecznicze” Kraków 1901.

naturalis curiosa regni Poloniae", wydanem w r. 1721 a w dalszej swej, w r. 1745 wyszłej pracy „Actuarium historiae naturalis curiosae regni Poloniae“ uzupełnia na str.187 i 188 wzmiankę tę słowami: „in Muszyna et Krynica, pagis episcopatus Cracoviensis, acidulae sunt in frequenti usu, prosunt potantibus“ (w Muszynie i w Krynicy, dobrach biskupstwa krakowskiego znajdują się szczawy, używane często z pożytkiem dla pijących), które wskazują, że własności lecznicze źródeł musiały już być podówczas ogólnie znane.

Po przejściu Galicyi pod panowanie austriackie, komisarz obwodowy z Sącza, Styx de Saubergen (czy Saunbergen), objeżdżający w sprawach urzędowych państwo muszyńskie, włączone przez ces. Józefa II. do posiadłości funduszu religijnego, nabywa w r. 1793 źródło krynickie wraz z przyległym gruntem, od miejscowych chłopów za sumę 240 zł. p. Już w r. 1800 sprzedaje je jednak c. k. Zarządowi państwa Muszyna, i z tą chwilą przechodzi Krynica na własność funduszu religijnego, w którego posiadaniu zakład zdrojowy po dziś dzień się znajduje.

W międzyczasie otrzymuje Krynica pierwszego naukowego badacza w osobie profesora historii naturalnej Uniwersytetu lwowskiego, Baltazara Hacquet'a, który w dziele swem „Neueste physikalisch-politische Reisen in den Jahren



Krynica około r. 1812.

1788—1795 durch Dacischen und Sarmatischen oder Nördlichen Karpathen“, Norymberga 1796, podaje szczegółowy opis miejscowości i charakterystycznych stosunków lokalnych, tudzież co najważniejsze, pierwszy znany, choć bardzo niedokładny rozbiór chemiczny źródła.

Od r. 1800 do 1848, w którym zarząd Krynicy po dłuższych lub krótszych okresach wydzierżawiania osobom prywatnym, wraca w ręce władz skarbowych, przechodzi zdrojowisko zmienne koleje. Częste komisye, wysyłane do Krynicy przez nowego właściciela, zdążają do poprawy stosunków miejscowych, przez budowę dróg, polepszenie warunków mieszkaniowych i udostępnienie i wykorzystanie źródeł do celów leczniczych, a biorą w nich udział pierwszorzędni fachowcy, jak wspomniany już prof. Hacquet i później Dr. Schultes, prof. chemii na Uniwersytecie krakowskim. Ten ostatni wspomina w dziele swem „Über die Mineralquellen in Krynica, im Sandecer Kreise“, Wiedeń 1807, po raz pierwszy o dwu źródłach, głównem (Hauptquelle), używanem także do picia i drugiem, o 10 kroków od tamtego oddalonem (prawdopodobnie dzisiejsze źródło Karola), służącym tylko do kąpieli. Schultes podaje też pierwszy, dokładny i z dzisiejszymi prawie zupełnie zgodny rozbiór chemiczny wody krynickiej.

Po uznaniu budowli i urządzeń leczniczych



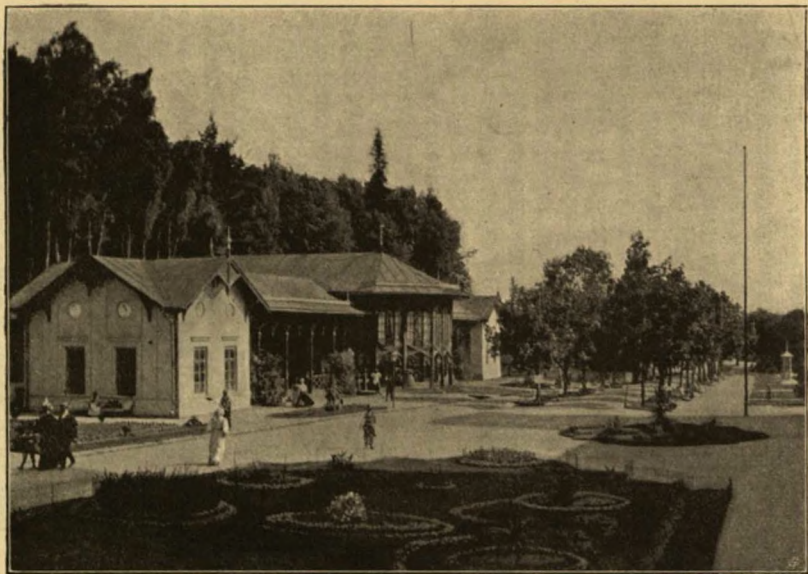
Krynica w r. 1820.

krynickich za Zakład zdrojowy i mianowaniu pierwszego lekarza zdrojowego (Dr. Nennel) w r. 1807, czyni rząd w Krynicy w latach 1808—1812 znaczne wkłady dla podniesienia zdrojowiska (61.328 złr.). Wierny obraz stanu Krynicy około r. 1814 daje nam opis ówczesnego lekarza zdrojowego Dr. Stirba de Stirbitz, którego czasy należą do najlepszych w rozwoju zdrojowiska.

Źródło główne zostało w r. 1812 świeżo ocembrowane i dachem chińskim nakryte, łazienki posiadały obok kabin kąpielowych także i pokoje mieszkalne dla ciężko chorych. W tym też czasie góra nad źródłem zamienioną zostaje na park, a na grobli, którą odsunięto potok Kryniczanki daleko od źródła, powstaje „deptak“, tak drogi dzisiejszym gościom krynickim. Frekwencya, która w latach poprzednich powoli lecz stale wzrastała, podnosi się w r. 1810 do cyfry 532. Opis Stirby znajduje uzupełnienie w obrazie Emanuela Kronbacha, który przedstawia Krynice po r. 1812. (ill. na str. 13.)

Stan zdrojowiska w kilka lat później, w roku 1820 uwidacznia obraz A. Langedo, reprodukowany tu na str. 15.

Lata następne, aż do połowy dziewiętnastego wieku przynoszą Krynicy okres przejściowego zastoju, grożącego nawet zupełnym upadkiem, a uzasadnionego niekorzystnymi stosunkami ekonomicznymi całego państwa.



Deptak.

Dopiero około r. 1850 rozpoczyna się okres powolnego lecz stałego już rozwoju zdrojowiska. Zasluga w tem członków miejscowej administracji, a zwłaszcza ówczesnego prezydenta władz politycznych zachodniej Galicyi, hr. Mercandina, który zainteresował się żywo losami Krynicy. Prócz tego znajduje Krynica w osobie prof. Dr. Józefa Dietla gorącego przyjaciela i rzecznika swych potrzeb. Pod wpływem uchwał komisji, pod przewodnictwem tegoż w r. 1856 zebranej, robi podniesienie się zdrojowiska w latach następnych znaczne postępy i nie przemija prawie żaden rok, bez znacznych i dla rozwoju Krynicy decydujących inwestycji i ulepszeń.

I tak już zaraz rok 1858 przynosi pierwsze zastosowanie kąpeli borowinowych, które stać się miały znakomitością zdrojowiska. W roku następnym powstają trzy nowe domy załadowe o 32 pokojach i zaczyna wychodzić lista gości kąpielowych.

W r. 1861 następuje nowe ujęcie głównego zdroju i uporządkowanie deptaku i plantacyi, a w roku następnym nabycie przez fundusz religijny źródła Słotwińskiego.

W cztery lata później (1866) stają dzisiejsze łaźienki mineralne, kosztem 150.000 złr., a zastosowane w nich wanny systemu Schwarza wprowadzają nową epokę w używaniu krynickich kąpeli mineralnych.

Rok 1876 zbliża Krynice do tak niezbędnej

dla jej rozwoju sieci kolejowej, przez otwarcie linii Tarnowsko-Leluchowskiej, a w ślad zatem zwiększa się znacznie frekwencja zdrojowiska.

W r. 1881 otwarte zostają łaźienki borowinowe, w r. 1884 zakład wodoleczniczy a w roku 1889 wspaniały dom zdrojowy, zbudowany według planów architektów Niedzielskiego i Zawiejskiego.

W tym też czasie staje nowy kościół rz. kat., projektu architektury Zawiejskiego.

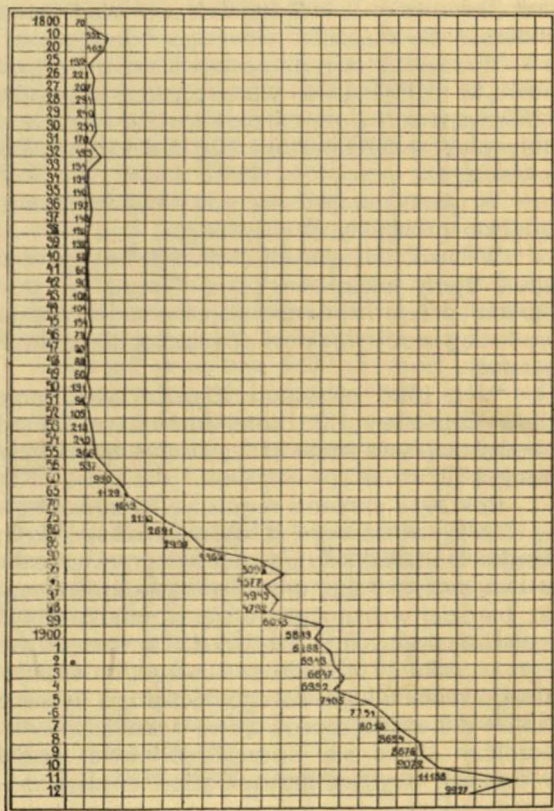
W latach następnych (1897/98) buduje rząd nowe domy mieszkalne „pod Koroną“ i „pod Berłem“, przeprowada nowe ujęcia źródeł, otwiera wodociąg wody słodkiej i powiększa łaźienki mineralne.

W r. 1908 otrzymuje Krynica oświetlenie elektryczne a w r. 1911 kolej do Muszyny, której otwarcie wpływa znów nader korzystnie na frekwencję.

Rok 1912 przynosi regulację Kryniczanki.

Odkrycie nowego źródła mineralnego (koło źródła Dudzika), drogą głębokiego wiercenia, w tym samym roku, umożliwi zaspokojenie coraz bardziej wzmagającego się zapotrzebowania kąpiel mineralnych a rozpoczęta w następstwie tego w roku 1914 budowa nowego, monumentalnego zakładu kąpielowego, łączącego w sobie kąpiele mineralne, borowinowe i zakład wodoleczniczy, stanie się początkiem nowej epoki w dziejach Krynicy, przysparzając jej pierwszo-

Graficzne przedstawienie frekwencyi Krynicy od r. 1800.



rzędnego i najnowszym wymogom leczniczym odpowiadającego zakładu, i ściągając nowych kuracjuszy i gości.

Pora kąpielowa

trwa obecnie od 15 maja do 10 października
i dzieli się na trzy sezony:

- I. od 15 maja do końca czerwca;
- II. od 1 lipca do końca sierpnia;
- III. od 1 września do 10 października.

Środki lecznicze.

I. Źródle wód mineralnych.

Krynica posiada około 20 szczaw wapniowo-żelazistych, o znacznej zawartości bezwodnika węglowego.

Z tych służą obecnie następujące cztery do picia i przyrządzania kąpeli.

1. Źródł „Główny“, w krytym deptaku, naprzeciw Domu zdrojowego,
2. Źródł „Karola“, tamże,
3. Źródł „Słotwiński“, w parku tejsamej nazwy, odległym około 1,5 km., przy drodze do Sołotwin,
4. Źródł „Jana“, na t. zw. „Janówce“, obok Zakładu wodoleczniczego.



Zdrój Dudzik II.

Zdrój „Józefa“, (powyżej Zdroju „Jana“) zdroj „Dobrodzieja“ (w łaźniach mineralnych) i nowy zdroj, opodal drogi wiodącej do Tylicza, odkryty drogą głębokich wierceń w r. 1912 (znany tymczasowo pod nazwą „Dudzik“ II.), służą jedynie do przyrządzania kąpeli mineralnych.

Wszystkie zdroje krynickie zawierają nader znaczną ilość bezwodnika kwasu węglowego (CO_2), jako pierwiastek rodzimy, tak że robią wrażenie silnie musującego szampana.

Skład wód mineralnych krynickich widocznym jest z dołączonej tu tabeli A, podczas gdy tabela B uprzytamnia porównanie ich z wodami zagranicznymi.

A. Główne składniki wody mineralnej krynickiej

według ostatecznego rozbioru przeprowadzonego przez
Profesora Dra LEONA MARCHLEWSKIEGO z Krakowa.

1000 części wody zawiera	Z D R Ó J			
	Główny	Słotwiński	Karola	Dudzik II.
Węgl. wapnia .	1.566100	0.486600	0.470240	0.783700
Węgl. magnezu	0.239600	0.785000	0.080360	0.157090
Węglanu baru	0.002629	0.028726	0.000360	0.000982
„ strontu	0.000419	0.018400	0.002330	—
„ żelazow.	0.022200	0.019433	0.000406	0.018372
Węglanu man- ganowego .	0.001605	ślady	ślady	0.000408
Siarczann so- dowego .	0.006882	—	0.025730	0.004420
Siarczaniu ba- rowego .	—	0.000570	—	—
Chlorku sodow.	0.018120	0.004040	0.009790	0.002174
Węgl. sodow. .	0.185930	0.608460	0.030390	0.037177
Węgl. potasow	0.018196	0.023430	0.009890	0.006453
Węgl. litowego.	0.002051	0.001624	ślady	0.004688
Bezwodnika krzemowego	0.064980	0.019550	0.019840	0.041350
Fosforanu gli- nowego .	0.002161	0.000774	0.000400	0.000174
Wolnego kwa- su węglow. .	2.671600	2.869700	1.997930	1.350800
Woln. kwasu węgl. w cm. ³ przy 0° i 760 mm.	1359.6 cm ³	1460.40 cm ³	1016.84 cm ³	686.30 cm ³
Wolnego kwasu węgl. i na pół związanego	3.578800 gr.	3.773850 gr.	2.263220 gr.	1.802400 gr.
przy 0° i 760 mm.	1821.30 cm ³	1920.5 cm ³	1152.0 cm ³	917.3 cm ³
Ciepłota wody w źródłu .	7.6° C.	7.38° C.	7.77° C.	10.5° C.

Bezwodnik węglowy ulega we wszystkich źródłach nieznacznym wahanom. Najwyższa ilość w Głównym źródłu wynosiła 3.014. Promieniotwórczość tych wód jest nieznaczna, Δ dla Głównego źródłu wynosi 0.233 a przewodnictwo elektryczności 0.0017375. Δ dla źródłu Dudzik II, wynosi 0.110 a przewodnictwo elektryczności 0.001042.



Zdrój Józefa.

Zdrój „Józefa“

wyказuje w 1000 gramach wody:

Tlenku wapniowego	0.2036	gram.
„ magnowego	0.0355	„
„ sodowego	0.0108	„
„ potasowego	0.0027	„
„ żelazawego	0.0058	„
Kwasu krzemowego	0.0235	gram.
„ siarkowego	0.0041	„
„ węglowego	1.8442	„
Składników stałych ogółem	0.5036	„
Kwasu węglowego w postaci dwuwęglanu	0.2180	„
Kwasu węglowego istotnie wolnego . .	1.4073	„
czyli 716 cm ³		
Ciepłota wody w zdroju + 6.9° C.		

B. Tabela porównawcza
składników wód mineralnych krynickich i obcych.

1000 części wody zawiera	WĘGL.				Wolnego kwasu węgl. w cm. ³	Ciepłota wody w % C.
	żelaz.	wapnia	sodow.	magnezu		
Krynica						
Zdźrój główny	0.022	1.566	0.185	0.239	1359.6	7.6
Zdźrój Słotw.	0.019	0.486	0.608	0.785	1460.4	7.38
Zdźrój Karola	0.0004	0.470	0.030	0.030	1016.8	7.77
Dużdzik II.	0.018	0.783	0.037	0.157	686.3	10.5
Elster						
Königsquelle	0.08	0.26	0.74	0.12	1311	10
Franzensbad						
Franzensquelle	0.030	0.234	0.675	0.087	1462	10.5
Stahlquelle	0.079	0.199	0.547	0.054	1528	12.5
Bardziejów						
Zdźrój główny	0.05	—	1.91	1.12	1757	8.3

Wskazania do picia wód mineralnych krynickich.

Picie wód mineralnych okazało się nader skutecznem:

- 1) W niedokrewności u dzieci, dotkniętych krzywicą kośćca (*Rachitis*), tudzież żołązami (*Scrophulosis*). (Zdrój główny).
- 2) W przewlekłych niezżytach przewodu pokarmowego, połączonych z uporczywą biegunką. (Zdrój główny).
- 3) W neurastenii — osłabieniu nerwowem, histeryi. (Zdrój główny i Słotwiński).
- 4) Przeciw blednicy (*Chlorosis*) i białaczce (*Leukaemia*). (Zdrój główny i Słotwiński).
- 5) Jako następowe leczenie we wrzodzie okrągłym (*Ulcus rotundum*) żołądka. (Zdrój główny).
- 6) W niezżytach przewlekłych pęcherza i miedniczek nerkowych, tudzież w kamieniu pęcherza. (Zdrój główny).
- 7) We wszystkich stanach niedokrewności i osłabienia. (Zdrój Słotwiński).
- 8) W zboczeniach przemiany materii—skaza moczanowa. (Zdrój Karola i Jana).

Wydawanie wód mineralnych do picia odbywa się w krytym deptaku, naprzeciw Domu zdrojowego, **od godziny 6 rano do 1 po południu i od 3 po południu do 6 wieczorem.** Przystrojony do ogrzewania wody mineralnej znajdują się na miejscu.



Zdrój Słotwiński.



Zdrój Jana.

Kefir, mleko sterylizowane i żętyca,
do nabycia również w krytym deptaku, od 6 do
11 przed południem i od 3 do 6 po południu.

II. Kąpiele mineralne.

Kąpiele mineralne przyrządzane bywają z wymienionych 7 zdrojów.

Wodę mineralną ogrzewa się za pomocą pary w wannach o dnie podwójnem (systemu Schwarza), przez co nie traci zupełnie swej wartości bezwodnika kwasu węglowego.

Wskazania do używania kąpeli mineralnych.

Kąpiele z wód krynickich, obfitujących w CO₂, okazały swe znakomite działanie:

- 1) W niedokrewności,
- 2) Blednicy,
- 3) Osłabieniu ogólnem,
- 4) Osłabieniu układu nerwowego,
- 5) Niezrównane jako środek pomocniczy w leczeniu chorób kobiecych,
- 6) Niezrównane w leczeniu chorób przemiany materii,
- 7) Niezrównane w leczeniu początkowem arteriosclerosis,
- 8) Niezrównane w leczeniu niedomogi serca,
- 9) Niezrównane w leczeniu w początkowych okresach chorób mięśnia sercowego,
- 10) Niezrównane w leczeniu w nerwicach serca i Basedowa,
- 11) Niezrównane w leczeniu w nerwicach przewodu pokarmowego.

Przeciwwskazania do picia wód i używania kąpeli krynickich.

Niekompensowane wady serca, posunięta miażdżyca tętnic, gruźlica płuc, krwotoki płucne, nowotwory złośliwe, wrzód żołądka, psychozy w okresie podniecenia.

III. Krynickie kąpiele borowinowe.

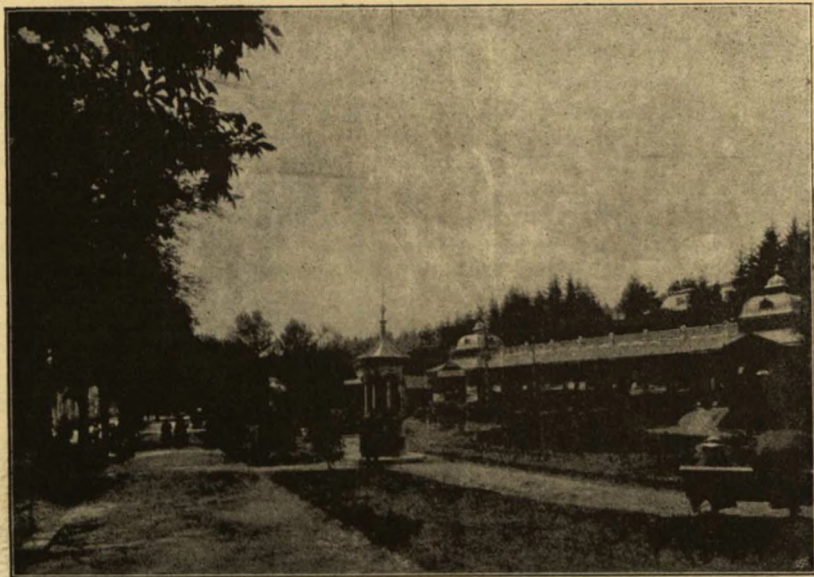
Pokłady krynickiej borowiny mineralnej należą do największych i najrozleglejszych. Niezrównaną jest ich skuteczność lecznicza, dzięki nadzwyczajnemu bogactwu składników i licznym źródłom mineralnym, które przez nie przepływają.

Rozbiór chemiczny borowiny

dokonany w roku 1913 przez
Profesora Dr. LEONA MARCHLEWSKIEGO z Krakowa.

Skład borowiny:

Wilgoci w borowinie	31.07 ^o / _o
Popiołu w wilgotnej borowinie	30.01 ^o / _o
Popiołu w suchej borowinie	43.50 ^o / _o
Organicznych ciał w suchej borowinie	54.50 ^o / _o
Azotu w suchej borowinie	1.11 ^o / _o
Składniki popiołu:	
Tlenku żelazowego i glinowego	14.08 ^o / _o
Tlenku żelazowego	9.61 ^o / _o
Tlenku glinowego	4.47 ^o / _o
Krzemionki	66.02 ^o / _o
Tlenku wapniowego	4.70 ^o / _o
Tlenku magnezowego	2.00 ^o / _o
Połączeń potasowców	13.20 ^o / _o
Kwasu mśrówkowego w wilgotnej borowinie	0.055 ^o / _o
Żelaza ekstrahowanego 1 ^o / _o kwasem solnym ogólnej ilości	30.92 ^o / _o



Bazar.

Każdą kąpiel przyrządza się świeżo bezpośrednio przed użyciem (w rozmaitych stopniach ciepłoty i w 3 stopniach gęstości), o czym każdy gość osobiście może się przekonać.

Zużytą borowinę wywozi się po każdej kąpeli w wannie do stawku borowinowego, tak, że powtórne użycie jej zupełnie jest wykluczonym. Wobec rozległości pokładów borowinowych, które przez wieki całe nie mogą się wyczerpać, jest to zresztą zupełnie zbytecznym.

Wskazania kąpeli borowinowych.

Wskazania lecznicze kąpeli borowinowych są liczne. I tak bywają one polecane w różnych nerwobólach, szczególnie reumatycznych, w skazie kwasu moczowego, w porażeniach nerwów obwodowych, w sprawach wysiękowych stawów, błon surowicznych, obrzękach okostnej i kości, w obrzękach wątroby i śledziona, zwłaszcza przyrody zimniczej i w całym szeregu chorób kobiecych, jak w białych upławach, w zaburzeniach miesiączkowania, w obrzękach macicy, jajników, w wysiękach i obrzękach tkanki okołomaciczej i okołojajnikowej i w osłabieniu płciowem.

Oprócz kąpeli całych, bywają używane kąpiele z borowiny częściowe i okłady miejscowe.

IV. Zabiegi wodolecznicze

pod kierunkiem radcy cesarskiego
Dra HENRYKA EBERSA.

Wskazania:

Choroby układu nerwowego, przeważnie niedomogi tegoż na tle złej przemiany materii, zboczenia w czynnościach układu naczyniowego i przewodu pokarmowego: ogólny rozstrój nerwowy, histerya i niemoc płciowa; choroba Basedowa; przewlekłe nieżyty dróg oddechowych i przewodu pokarmowego, zboczenia przemiany materii, przewlekły reumatyzm stawowy i mięśniowy, skaza moczanowa, zatrucia chroniczne, żółta, krzywica i niedokrewność.

Chorych umysłowo, na padaczkę, na gruźlicę, tudzież chorych wzbudzających odrazę Zakład w leczenie nie przyjmuje.

V. Leczenia terenowe.

Do leczeń terenowych urządzoną została w parku krynickim osobna ścieżka, łącząca plac przed Domem zdrojowym z „chodnikiem Mravincicsa“. Ścieżka ta ma 1460 m. długości, jednostajne jej wzniesienie wynosi 7⁰/₀, 8⁰/₀ i 10⁰/₀ a co 50 metrów znajdują się numerowane ławeczki. Główne wejście poza kioskiem muzycznym. Ścieżki, ich kierunek i wzniesienia oznaczone są tablicami.

Wskazania:

Niektóre przewlekłe choroby serca.



Część deptaku.

VI. Kąpiele słoneczne.

W nowym centralnym zakładzie kąpielowym.

VII. Gimnastyka lecznicza.

Zakład gimnastyczny w osobnym budynku w parku, pod kierunkiem ukwalifikowanego nauczyciela gimnastyki, służy do gimnastyki szwedzkiej i na przyrządach, gimnastyki leczniczej i szermierki, oraz dla gimnastyki zabawowej dla dzieci.



Łazienki mineralne i borowinowe.

Zakłady kąpielowe Krynicy.

Krynica posiada obecnie dwa duże budynki kąpielowe (łazienki mineralne i borowinowe) i zakład wodoleczniczy.

Nowy, monumentalny budynek, obejmujący łazienki mineralne, borowinowe i zakład wodoleczniczy znajduje się obecnie w budowie, a otwarcie tegoż projektowane na sezon r. 1916 postawi Krynice, dzięki najnowszym zdobyczom

i ulepszeniom terapeutycznym, zastosowanym przy urządzeniu tegoż i wytwornemu komfortowi, w rzędzie najpierwszych zdrojowisk europejskich.

I. Łazienki mineralne.

Piętrowy budynek przy deptaku, obejmujący na parterze, i w dwu pawilonach piętrowych 96 kabin kąpielowych o 105 wannach.

Kabiny salonowe, I, II, i III klasy.

II. Łazienki borowinowe.

Obok poprzednich, o 27 kabinach kąpielowych (z tego 6 I-ej, 17 II-ej i 4 III-ej klasy).

Oba budynki zaopatrzone są oświetleniem elektrycznym i ogrzewaniem centralnym.

Sprzedaż:

pojedynczych biletów kąpielowych, mineralnych i borowinowych I, II, i III klasy odbywa się w osobnym pawilonie, naprzeciw łazienek mineralnych, biletów na kabiny salonowe, w przedsionku łazienek mineralnych.

Godziny sprzedaży uwidocznione są przy kasach.



Partya z okolicy Krynicy.

W soboty, niedziele i święta po południu kąpeli się nie wydaje.

W miesiącach czerwcu, lipcu i sierpniu można nabywać bilety na kąpiele mineralne i borowinowe I. i II. klasy, w godzinach od 9-tej rano do 1-szej w południe, **na dni 10**. Bilety te sprzedaje osobna kasa w łazienkach mineralnych, w godzinach od 8 do 12 przed południem.

Celem uniknięcia nadużyć, powstać mogących wskutek zakupna większej ilości biletów przez pośredników, w celu odsprzedaży po wyższych cenach, będą bilety te sprzedawane tylko za okazaniem ordynacji lekarskiej. — Zwrot lub zamiana biletów abonamentowych są niedopuszczalne.

III. Zakład wodoleczniczy

na tak zwanej „Janówce“, obejmuje dwa działy: męski i żeński, w każdym I. i II. klasę

i posiada wszelkiego rodzaju tusze, szafka parowe, 12 wanien, 2 baseny i t. p., tudzież przyrządy elektryzacyi, masażu, kąpeli elektrycznych, zawieszania, inhalacyi i t. p.

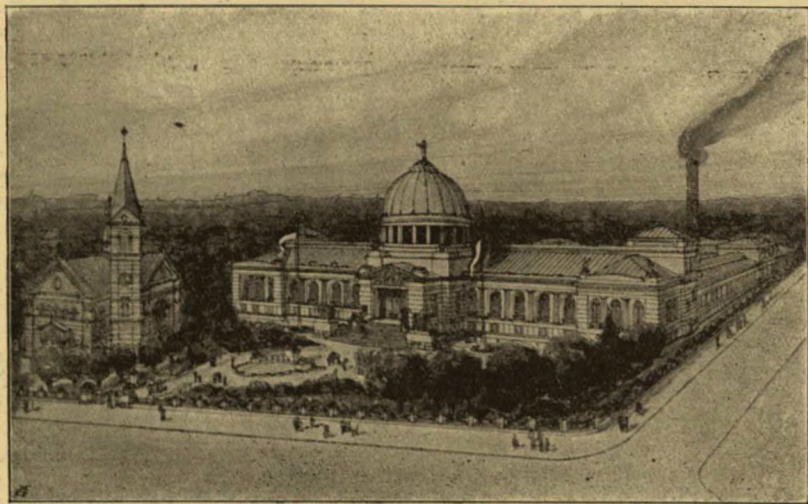
Sprzedaż biletów w zakładzie.

IV. Zakład centralny.

Kąpiele mineralne, borowinowe, zakład wodoleczniczy. (w budowie).

U zbiegu ulic Lipowej i Pułaskiego, koło rz. kat. kościoła, monumentalny budynek, według planów architektki wiedeńskiego P. P. Branga. Obejmuje w obu skrzydłach zewnętrznych 54 kabin kąpielowych mineralnych I. kl., 44 II. kl., 2 kabiny salonowe i 4 kabin do kąpeli wody słodkiej z różnemi przymieszkami. W skrzydle środkowem 29 kabin borowinowych I. kl. (w tem jedna salonowa.) W części środkowej budynku zakład wodoleczniczy o dwóch oddziałach, dla mężczyzn i kobiet (w każdej duży basen, 2 kabiny dla zabiegów osobnych, etc.). Na piątze sala zanderowska, elektroterapia, emanatoryum radowe, instytut röntgenowski, laboratorium balneologiczne etc. Na dachu kąpiele słoneczne. We wszystkich oddziałach zastosowano najnowsze ulepszenia terapeutyczne i najdalej idące udogodnienia.

Sprzedaż biletów w hali wchodowej.



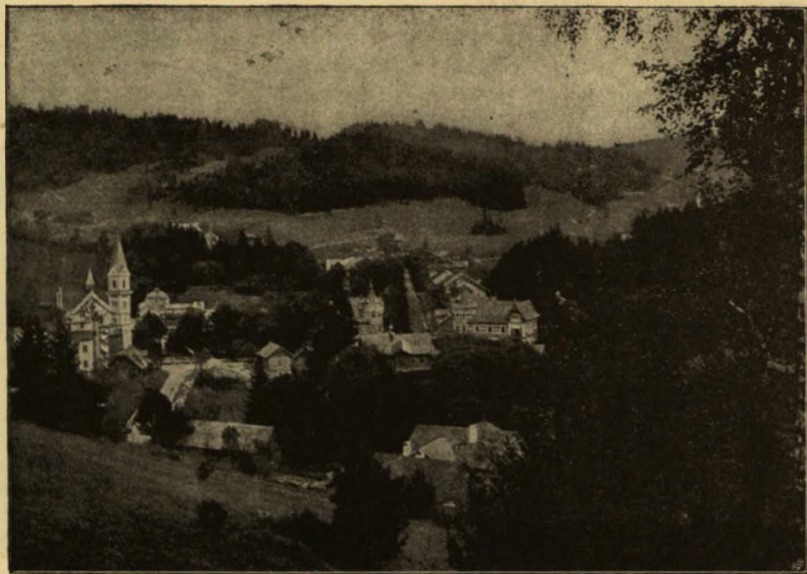
Nowy zakład centralny.

Ceny kąpiel mineralnych, borowinowych i procedur hydropatycznych.

	I. sezon		II. sezon		III. s.					
	9—12		inne godz.		9—1		inne godz.		bez r. godz.	
	K	h	K	h	K	h	K	h	K	h
a) kąpiele mineralne										
salonowe	3	40	3	—	4	—	3	50	2	90
I. klasy	2	80	2	40	3	40	3	—	2	20
II. klasy	2	20	2	—	2	80	2	40	1	80
III. klasy	1	80	1	60	2	20	2	—	1	40
dla dzieci niżej lat 6 wspólnie z dorosłymi we wszystkich kl.	1	—	1	—	1	—	1	—	1	—
b) kąpiele borowinowe										
I. klasy	4	20	3	80	5	—	4	40	3	80
II. klasy	3	60	3	20	4	20	3	80	3	—
III. klasy	3	—	2	60	3	60	3	20	2	60
częściowe na nogi lub ręce okłady borowinowe	1	50	1	50	1	50	1	50	1	50
okłady borowinowe z dostawą do domu do godz. 6 wiecz.	—	60	—	60	—	60	—	60	—	60
„ „ po godz. 6 wiecz.	1	40	1	40	1	40	1	40	1	40
„ „ po godz. 6 wiecz.	2	40	2	40	2	40	2	40	2	40
c) kąpiele z wody słodkiej										
I. klasy	—	—	1	80	—	—	1	80	1	80
II. klasy	—	—	1	50	—	—	1	50	1	50
d) procedury hydropatyczne										
łącznie I. klasy	2	04	2	04	2	40	2	40	1	80
„ II. klasy	1	70	1	70	2	—	2	—	1	50
częściowe (kąpiel basenowa, nasiadowa, półkąpiel, tusz, nacieranie, irrygacja, etc.)	1	02	1	02	1	20	1	20	—	90
I. klasy	—	85	—	85	1	—	1	—	—	75
II. klasy	—	85	—	85	1	—	1	—	—	75

Bilet na procedury hydropatyczne łącznie uprawnia do jednorazowego użycia kilku procedur częściowych.

Przy użyciu biletu kąpielowego opłaca się we wszystkich zakładach kąpielowych za prześcieradło 20 h., za ręcznik 12 h., za koc wełniany 40 h. Cena pięciu litrów odwaru igliwotowego jako dodatku do kąpiele wynosi we wszystkich 3 sezonach 60 h.



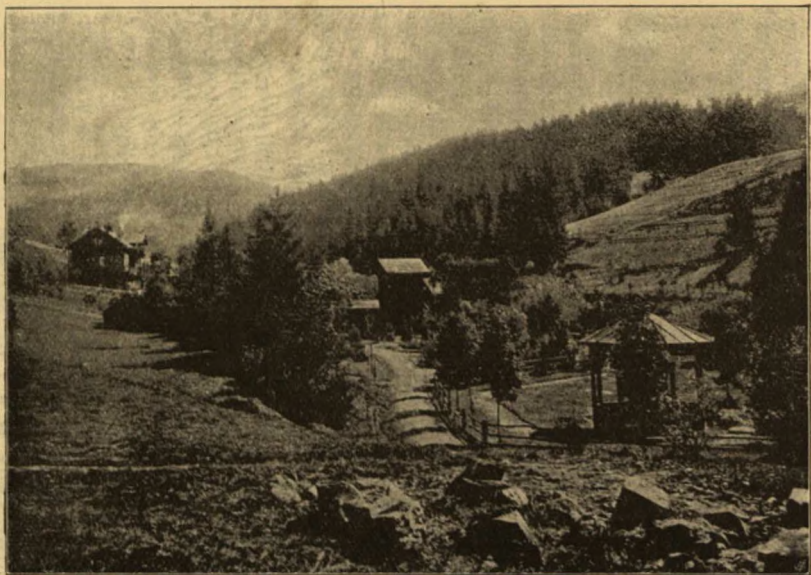
Krynica od strony wschodniej.

Ulgi w cenach kąpielowych.

1. Lekarze i ich żony otrzymują bezpłatne kąpiele I. klasy w każdym sezonie, w drugim jednak sezonie z wyłączeniem godzin przedpołudniowych od 9 przedpołud. do godz. 1-szej po południu.

2. Redaktorowie dzienników krajowych jakoteż członkowie Towarzystwa literatów i dziennikarzy polskich w Warszawie otrzymują bezpłatne bilety kąpielowe I. klasy, stali współpracownicy takichże dzienników, bezpłatne bilety II. klasy w każdym sezonie, w drugim jednak sezonie z wyłączeniem godzin od 9 przedpoł. do 1-szej po południu. Ulga ta nie przysługuje żonom redaktorów i współpracowników oraz korespondentom czasopism. Redaktorowie i współpracownicy dzienników mają się legitymować co do tożsamości osoby.

3. Urzędnicy państwowi, nauczyciele i nauczycielki szkół publicznych i zakładów naukowych otrzymują bez wnoszenia pisemnego podania, jedynie za wykazaniem się świadectwem bezpośredniego przełożonego co do stanowiska służbowego i ilości najbliższych członków rodziny, od c. k. Zarządu zdrojowego bilety kąpielowe za połowę ceny dla siebie, żony i niezaopatrzonych dzieci, lecz tylko w pierwszym i trzecim sezonie, i to urzędnicy VIII. lub wyższej rangi bilety I. klasy, urzędnicy trzech niż-



Partya z okolicy Krynicy.

szych klas rangi bilety II. klasy dla siebie, żony i dzieci niezaopatrzonych. Słudzy państwowi otrzymują na tych samych warunkach niżone bilety kąpielowe III. klasy dla siebie, żony i niezaopatrzonych dzieci.

Do urzędników państwowych nie zalicza się urzędników c. k. kolei państwowych.

4. Pocztmistrzowie, ekspedyenci i oficjanci pocztowi, tudzież pocztmistrzynie, ekspedyentki i oficjantki, otrzymują bez wnoszenia podania za stosownem wylegitymowaniem się bilety kąpielowe II. klasy w I. i III. sezonie za połowę ceny. Ekspedyenci pocztowi, t. j. kierownicy mniejszych urzędów pocztowych wiejskich, należą do kategorii urzędników Zakładu poczt i telegrafów. Natomiast ekspedyenci urzędów eraryalnych, należą do kategorii sług i jako takim przysługują im bilety kąpielowe III. klasy.

5. Oficjantom i oficjantkom zajęтым przy innych władzach państwowych, tudzież podurzędnikom państwowym, których ze względu na wymagany pewien stopień inteligencyi nie można zaliczyć do kategorii sług, wydaje się również bilety kąpielowe II. klasy za pół ceny.

6. Członkom straży skarbowej a w szczególności starszym strażnikom i respicyentom wydaje się asygnaty na kąpiele II. klasy za połowę ceny w I. i III. sezonie.

7. Członkowie stowarzyszenia „Verein Studierender in Wien“ mają 2 miejsca wolne (mieszkanie i kąpiele bezpłatne).

8. Członkowie Tow. wzaj. pomocy uczniów Uniwersytetu Jagiellońskiego w Krakowie mogą korzystać w III. sezonie od 25 sierpnia z 2 bezpłatnych miejsc, uprawniających do wspólnego mieszkania i ordynowanych przez lekarzy kąpiele.

9. Dla oficerów i podoficerów c. i k. armii, względnie dla ich żon, ustanowionych zostało kilka wolnych miejsc, uprawniających do bezpłatnego pomieszkania i bezpłatnych kąpiele. Miejsca te rozdaje c. i k. Komenda I. Korpusu w Krakowie, dokąd należy wnosić podania w drodze służbowej.

10. Urzędnicy kolei państwowych i ich żony z wyłączeniem dzieci otrzymują w I. i III. sezonie za okazaniem legitymacyi bilety kąpielowe za połowę ceny taryfowej. Urzędnicy trzech najniższych klas rangi i podurzędnicy bilety kąpielowe II. klasy — urzędnicy VII. lub wyższej rangi bilety I. klasy. Stabilizowani słuźy kolejowi otrzymują w tych samych warunkach pół płatne bilety kąpielowe III. klasy dla siebie i żon, lecz tylko w III. sezonie.

Osobom, nie należącym do żadnej z powyższych kategorii, udziela ulg w kąpielach tylko c. k. Namiestnictwo, względnie c. k. Ministerstwo rolnictwa.



Dom zdrojowy: klatka schodowa.

Dotyczące podania zaopatrzone w świadectwo ubóstwa i świadectwo lekarskie, należy wnieść do c. k. Namiestnictwa w terminie do 31 maja każdego roku.

Od każdego biletu kąpielowego bezpłatnego pobiera c. k. Zarząd zdrojowy należność manipulacyjną po 10 h.

Bez osobnego zezwolenia c. k. Namiestnictwa lub c. k. Ministerstwa rolnictwa, nie może jedna osoba otrzymać więcej niż 20 kąpeli mineralnych i 10 kąpeli borowinowych lub też

procedur hydropatycznych przez 5 tygodni bezpłatnie, względnie za pół ceny.

Osoby, które mają prawo do korzystania z bezpłatnych, względnie do połowy ceny niższych biletów II. lub III. klasy, lub które za osobnem zezwoleniem c. k. Namiestnictwa otrzymały bezpłatne lub niższe bilety II. lub III. klasy nie mogą przez dopłatę różnicy nabywać biletów wyższej klasy.

Również niedozwoloną jest wszelka zamiana biletów kąpielowych, które ktoś bezpłatnie lub za połowę ceny otrzymał, bądź mineralnych na borowinowe i przeciwnie, bądź jednych lub drugich na kurację hydropatyczną i przeciwnie.

W końcu wzbronionem jest odstępywanie biletów kąpielowych bezpłatnych lub niższych innym osobom, a to pod utratą prawa uzyskania jakichkolwiek ulg w Krynicy na przyszłość.

Zarząd zdrojowy nie udziela ani w cenach kąpeli, ani też w cenach pomieszczeń żadnych ulg, nawet na podstawie świadectwa ubóstwa.





Dworzec kolejowy.

Informacje miejscowe.

Połączenia kolejowe, poczta, telegraf i telefon.

Krynica jest stacją końcową kolei lokalnej Muszyna-Krynica, która stanowi odnogę linii kolei państwowej Tarnów-Orłów (Orlów).

Czas jazdy koleją wynosi: z Wiednia 13 godzin, z Warszawy 15 godzin, z Pesztu 8 godzin, ze Lwowa 10 godzin, z Krakowa 5 $\frac{1}{2}$ godzin.

Na linii Kraków-Krynica i Podwołoczyska-Krynica kursują w obu kierunkach wozy bezpośrednie, mające połączenie z pociągami po-

spiesznymi. Na linii Muszyna-Krynica pięć pociągów osobowych dziennie w obu kierunkach.

Na dworcu kolejowym w Krynicy przy nadejściu każdego pociągu wygodne powozy i wózki pod rzeczy.

Cennik jazdy.

Z dworca kolejowego w Krynicy i z Krynicy na dworzec:

Landauer	K	2—
Powóz półkryty parokonnny	„	1·50
Powóz półkryty jednokonnny	„	1—
Wózek parokonnny	„	1—
Wózek jednokonnny	„	—70

C. k. Urząd pocztowy i telegraficzny w domu zakładowym „pod Berłem“. Tamże **telefon międzymiastowy**. Godziny urzędowe na poczcie od 8 rano do 12 w południe i od 2 do 6 po południu.

Godziny urzędowe w urzędzie telegraficznym od 8 od 12 przed południem i od 2 do 9 wieczorem. W niedziele od 8 do 12 przed południem i od 3 do 4 po południu.



Mieszkania.

1. **Dom zdrojowy** o 35 pokojach mieszkalnych, przeważnie na II. piętrze, z których 18 pokoi na II. piętrze wynajmuje się dziennie jako pokoje hotelowe z pościelą w cenie od 2 K 60 hal. do 5 K 60 hal. dziennie. Inne, najmniej na 7 dni, po cenie 3 do 4 K dziennie. Światło elektryczne.

2. Domy zakładowe.

"Pod Berłem"	o 12	pokojach	mieszkalnych
"Pod Koroną"	o 26	"	"
"Pod Zamkiem"	o 22	"	"
"Pod Topolami"	o 2	"	"
"Pod Szwajcarem"	o 3	"	"
"Pod Trąbką"	o 13	"	"
"Pod Orłem"	o 11	"	"

Ceny pomieszkań od 1 K 60 h do 6 K dziennie za pokój z usługą, bez pościeli. Za pościel płaci się osobno cenę taryfową.

Ceny pomieszkań w domach zakładowych są w maju, czerwcu i wrześniu niższe.

Pomieszkania wynajmuje się najmniej na 7 dni.

Listowne zamówienia należy nadsyłać na ręce c. k. Zarządu zdrojowego w Krynicy. Zadańców na pomieszkania c. k. Zarząd zdrojowy nie przyjmuje.



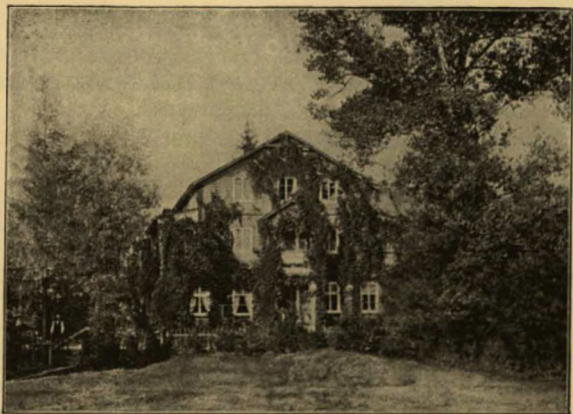
Dom zdrojowy.



Willa prywatna.

3. Hotele. Hotel „pod Trzema Różami“, „Karolówka“ (Hotel Pension), hotel „pod Trzema Koronami“ (izr.), „Hotel Vogla“ (izr.).

4. Pensyonaty. Zakład dyetetyczny Dra Skórczewskiego „Witoldówka“, „Karolówka“, Willa „Flora“ i „Hotel Warszawski“ (Pensyonat Dra Zarzyckiego), Willa „pod Kosynierem“ (Pensyonat Dra Kmietowicza), Willa pod Wisłą (Pensyonat p. Burzyńskiej), Wille „Urszula“ i „Stefania“,



Willa prywatna.

Nadto pensjonaty: „Pogoń“, „Nałęczówka“, i „Podlasie“.

5. Wille prywatne. Około 45 willi prywatnych (przeszło 2000, odpowiednio umeblowanych pokoi.)

Przy najmie zaleca się dokładnie umówić czas najmu, cenę, termin wypowiedzenia, wszelkie dodatki jak pościel, obsługę, światło, samowar, opał i t. d. i ile możliwości żądać potwierdzenia umowy na piśmie.

Przy wynajmie mieszkań w willach prywatnych c. k. Zarząd zdrojowy nie pośredniczy ani też nie udziela żadnych wyjaśnień.

Restauracje.

Pierwszorzędna restauracja zakładowa wraz z kawiarnią w „Domu zdrojowym“.

Restauracja „pod Trzema Różami“.

„ „pod Dębem“.

„ „pod Rybą“.

„ „pod Cisem“.

„ w willi „Venus“ (izr.)

„ „pod Opatrznością“ (izr.)

„ „pod Zegarem“.

Nadto kilkanaście mniejszych restauracji.

Mleczarnie.

Mleczarnia „pod Białym Orłem“ M. Komunikkiej.

„ „pod Zamkiem“ P. Boczkowskiej.

„ „w Słotwinach“.

„ „na Kopciowej“.

Przepisy meldunkowe.

Po przybyciu do hotelu lub prywatnego mieszkania należy wypełnić arkusz meldunkowy. Na podstawie tegoż następuje bezpłatne umieszczenie nazwiska w liście zdrojowej.

Natychmiastowe wypełnienie arkusza meldunkowego wskazaniem jest z tego względu, by uniknąć niemiłej zwłoki w doręczaniu przesyłek pocztowych i telegramów.

Osoby oczekujące natychmiast listów lub telegramów mogą podać zaraz po przybyciu adres swój w urzędzie pocztowym i telegraficznym.

Urzędy i władze.

Rzymsko-katolicki Urząd parafialny (Ekspozytura) na plebanii, obok kościoła.

Grecko-katolicki Urząd parafialny obok cerkwi, we wsi.

C. k. Zarząd zdrojowy w łaźniach mineralnych, I. piętro. Obecny zarządca: Dr. Antoni Biesiadzki, c. k. starszy lekarz powiatowy i lekarz zakładowy. Godziny urzędowe dla stron od 10 do 12 przed południem. W niedziele i święta od 10 do 11.

C. k. Kasa prowentowa w domu „pod Orłem“. Godziny urzędowe od 9 do 12 przed południem i od 3 do 4 po południu. Tamże bezpłatna zmiana pieniędzy austriackich.

Urząd gminny w Krynicy przy ul. Lipowej. Godziny urzędowe od 8 do 12 przed południem i od 2 do 6 po południu.

Biuro meldunkowe i wywiadowcze w urzędzie gminnym. Godziny urzędowe od 8 do 12 przed południem i od 3 do 5 po południu. Meldowanie obcych tylko w czasie od 8 do 9 rano i do 3 do 4 po południu.

Biuro to prowadzi główną księgę i indeks alfabetyczny obcych.

W biurze dostać można wózki dla chorych. Za jednorazowe użycie wózka z obsługą płaci się 1 koronę, bez obsługi 40 hal. Wózki wynajmuje się także dziennie i tygodniowo.

C. k. posterunek żandarmeryi przy ulicy Lipowej.

Ekspozytura żandarmeryi i strażnica policyjna w domu „pod Orłem“.

Taksa zdrojowa.

Każda osoba, przebywająca dłużej niż 3 dni w obrębie zdrojowiska, bez względu na to, czy używa kuracyi czy nie, jest obowiązana płacić takse zdrojową po 20 K według klasy I, względnie po 12 K według klasy II.

Do klasy I. będą zaliczeni:

- 1) wyższe duchowieństwo;
- 2) wyżsi wojskowi i urzędnicy do V. rangi włącznie;
- 3) wielcy fabrykanci i wielcy przemysłowcy, tudzież kapitaliści;
- 4) właściciele większych posiadłości ziemskich;
- 5) właściciele większych firm handlowych i bankowych.

Do klasy II. będą zaliczeni wszyscy inni goście kąpielowi.

Za dzieci gości kąpielowych od 3 do 10 lat opłaca się $\frac{1}{4}$ część taksy, wymierzonej rodzicom, względnie osobom, pod których opieką pozostają.



Kościół rz. katolicki.



Typy ludowe.

Służba niższa (lokaje, kucharki, kelnerzy, kurytarzowe, pomocnicy handlowi etc.), płać tytułem taksy po 2 K. Bony i nauczyciele prywatni płać takse według klasy II.

Osoby przebywające w zdrojowisku nie w celach kuracyjnych, ponad 3 dni, a nie dłużej jak dni 14, płać takse turystyczną po 3 K tygodniowo. W razie przedłużenia pobytu ponad 2 tygodnie obowiązane są uiścić pełną takse I. względnie II. klasy, po strąceniu zapłaconych taks tygodniowych.

Od opłaty taksy wolni są:

- a) lekarze i chirurdzy, ich żony i niezaopatrzone dzieci, niezamożne wdowy i sieroty po lekarzach;
- b) niżsi wojskowi w czynnej służbie począwszy od wachmistrza i ich żony;
- c) nauczyciele i nauczycielki szkół ludowych;
- d) urzędnicy, którzy bawią w zdrojowisku w sprawach urzędowych;
- e) dzieci do lat 3;
- f) ubodzy, zaopatrzeni w świadectwo ubóstwa, urzędownie potwierdzone we Lwowie i Krakowie przez Magistrat, w innych zaś miejscowościach przez Starostwo, mogą uzyskać uwolnienie od całej, względnie od połowy taksy zdrojowej w I. i III. sezonie kąpielowym.

Nauczyciele szkół średnich i seminarjów nauczycielskich do IX. rangi włącznie, ich żony i niezaopatrzone dzieci mogą być uwolnieni od opłaty połowy taksy także w II. sezonie.

Lista zdrojowa.

Spis obcych, przebywających w Krynicy, dzień przybycia i adres, urzędowe zawiadomienia, zapowiedzi zabaw, przedstawień teatralnych i t. p., tudzież prywatne anonse.

Do przeglądnięcia w czytelni Domu zdrojowego, do nabycia w urzędzie gminnym, u por-

tyera Domu zdrojowego i w sklepie galanteryjnym Z. Wrześniowskiego (Dom zdrojowy).

Lekarze ordynujący w Krynicy:

Dr. Ebers Henryk, radca cesarski, kierownik Zakładu wodoleczniczego.

Dr. Aronsohn Julian, willa „pod Białą różą“.

Dr. Ashkenazy Zygmunt, dom „pod Orłem“

Dr. Better Ignacy, willa „3 róże“.

Dr. Chania Józefa, „pod Berłem“.

Dr. Cercha M., willa „pod Szwajcarem“.

Dr. Dębicki Klemens, „pod Jeleniem“.

Dr. Flaschen Stanisław, „pod Krakusem“.

Dr. Felauer Marya, „Biały orzeł“.

Dr. Kmiotowicz Franciszek, „pod Świtezią“

Dr. Kopff Leon, „pod Topolami“.

Dr. Lewicki Stanisław, „pod Trąbką“.

Dr. Mayer Józef, „Łazienki borowinowe“.

Dr. Pruszyński Jan, „pod Berłem“.

Dr. Skórczewski Witold, „Zakład dyetyczny“.

Dr. Wąsowicz Zygmunt, „pod Orłem“.

Dr. Wespański Antoni, „pod Szwajcarem“.

Dr. Zarzycki Emanuel, „Zakład leczniczy“.

Cyrulik w domu „pod Topolami“.

Akuszerka zakład. w domu obok urzędu gminnego.

Apteka

w domu „pod Orłem“, naprzeciw Domu zdrojow.

Urządzenia sanitarne.

1. **Dom izolacyjny** dla zakaźnie chorych, o 8 pokojach. Ubikacje dla pojedynczych chorych nie mają połączenia ze sobą. Pielęgniacy chorych zajmują się Siostry Służebniczki, mieszkające przez czas sezonu w domu izolacyjnym.

Cena pomieszkania 1 K 76 h do 2 K 50 h dziennie.

Do przewozu zakaźnie chorych służy osobny wózek na resorach.

2. **Aparat Talarda**, używany do usuwania nieczystości z budynków zakładowych, może być za mierną opłatą wypożyczany właścicielom domów prywatnych.

3. **Aparat dezinfekcyjny ruchomy**, systemu Rychnowskiego, odkażający suchą parą wodną.

4. **Nosze dla chorych**, lub w nagłych wypadkach zastąpienia, stoją w pogotowiu w parterze Domu zdrojowego.

5. **Skrzynka ratunkowa** z przyborami, niezbędnymi do ratowania w nieszczęśliwych wypadkach, znajduje się w sali łazienek mineralnych na I-szem piętrze.

6. **Wodociąg wody słodkiej.**

7. **Wodociąg wody gospodarczej.**

8. **Rzeźnia miejska.**



Kaplica w parku.

Kościóły.

Kościół rzymsko-katolicki pod wezwaniem „Wniebowzięcia N. P. Maryi“. Msze święte odprawiają się codziennie od godziny 6 rano; w niedziele i święta o godzinie 10 suma i kazanie.

Rzymsko-katolicka kaplica w parku. Msze św. odprawiane bywają co środy i soboty o godzinie 8 rano.

Grecko-katol. cerkiew parafialna w Krynicy-Wsi. Nabożeństwa w dni powszednie o godzinie 8 rano, w niedziele i święta o godzinie 10 suma z kazaniem.

Wysyłka wód mineralnych.

Wodę mineralną ze źródła „Głównego“, „Słotwińskiego“ i „Karola“ wysyła się w cenie:

1 większa paczka, 40 flaszek półlitrowych	K 16	—
1 mniejsza „ 20 „ „ „	8	40
1 mała „ 10 „ „ „	4	40

4 flaszki w 5-kilowej paczce franco do każdej stacyi pocztowej w Austrii 2 K 10 h, za poprzedniem nadesłaniem należytości.

Wody krynickie utrzymują na składzie wszystkie handle wód mineralnych, apteki i droguerye. Wyłączne zastępstwo sprzedaży wód mineralnych krynickich ma Krajowy Związek zdrojowisk i uzdrowisk we Lwowie.

Sklepy.

Galanteryjny: Z. Wrześniowskiego „Dom zdrojowy“.

Korzenne wraz z pokojem do śniadań: w domu „pod Topolami“, „pod Zamkiem“ i w „Karolówce“.

Bazar przy deptaku mieści 9 sklepów z towarami galanteryjnymi, bławatnymi i mieszanymi.

Trafika w domu „pod Zamkiem“.



Plac przed Domem zdrojowym.

Uprzejmienia pobytu.

1. **Muzyka zdrojowa** pod kierunkiem znanego kompozytora Adama Wrońskiego. Koncerty muzyki odbywają się codziennie od godziny 8-mej do 10-tej przed południem i od 4-tej do do 6-tej po południu, na placu przed Domem zdrojowym.

2. **Teatr.** Stały teatr w Krynicy daje przedstawienia w miesiącach lipcu i sierpniu w osobnym budynku teatralnym, w pierwszym i trzecim sezonie częste występy gościnne (plan str. 64).

3. Bale, reuniony i koncerty odbywają się niemal co tygodnia w wielkiej sali „Domu zdrojowego“.

Wielką salę balową „Domu zdrojowego“ wynajmuje c. k. Zarząd zdrojowy komitetom lub osobom prywatnym na bale, koncerty, odczyty, zebrania towarzyskie etc.

4. Zabawy dla dzieci, połączone z tombolą, tańcami, śpiewami, gimnastyką salonową etc., co czwartku w „Domu zdrojowym“.

5. Festyny, loterye fantowe, tombole, wycieczki towarzyskie i t. p., urządzają bądź Komisja zdrojowa, bądź osobne komitety.

6. Czytelnia w „Domu zdrojowym“ (I. piętro) zaopatrzona jest w przeszło 60 czasopism w językach polskim, ruskim, rosyjskim, czeskim, niemieckim, francuskim, angielskim i węgierskim. Abonament na cały sezon 2 K 20 h. Bilety wstępu sprzedaje portyer „Domu zdrojowego“. Lekarze i ich żony, redaktorzy, współpracownicy czasopism, nauczyciele i nauczycielki szkół ludowych, otrzymują karty wstępu do czytelnii tylko za opłatą należytości manipulacyjnej w kwocie 20 h. w c. k. Zarządzie zdrojowym, jeżeli się odpowiednio wylegitymują.

7. Wypożyczalnia książek w „Domu zdrojowym“, w sklepie w lewym skrzydle, ma dzieła w języku polskim, francuskim, niemieckim, rosyjskim, czeskim i angielskim. Opłata miesięczna od biorących jedno dzieło 2 K, dwa



Dom zdrojowy: sala balowa.

dzieła 4 K. Kaucya 10 K. Wypożyczalnia ta, która jest własnością Komisji zdrojowej, obejmuje 4600 dzieł i bywa corocznie uzupełnianą najnowszemi wydawnictwami.

8. **Lawn-tennis.** Place do gry znajdują się w parku. Opłaty za miejsca i za wypożyczenie przyborów odbiera kierownik zakładu gimnastycznego.

9. **Plac „Sokołów“** w parku, urządzony także do gry w Lawn-tennis, nadaje się również do wszelkich zabaw wolnych i popisów.

10. **Fortepian** do najęcia w „Domu zdrojowym“ (bilety u portyera). Taksa za użycie fortepianu na wieczorki, tańce lub koncerta, wynosi 10 K za wieczór, do ćwiczeń po 1 K za godzinę. Pensyonaty mają własne fortepiany dla użytku swych gości.

11. **Plac zabaw dla dzieci** znajduje się w parku na „Łętówce“.

Pomniki i rzeczy godne widzenia.

1. **Statua Matki Boskiej** w parku, według rysunku Artura Grotgera, zbudowana ze składek w roku 1864.

2. **Pomnik A. Mickiewicza**, dłuta Antoniego Popiela.



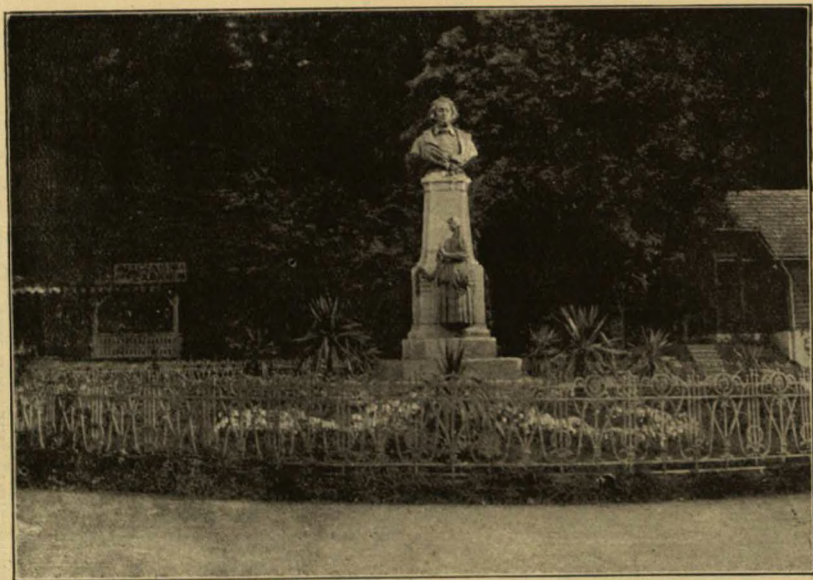
Statua Matki Boskiej.



Ławka Kraszewskiego.

3. Ławka J. I. Kraszewskiego z tegoż popiersiem, w parku na Edwardówce, za łazienkami borowinowemi, zbudowana w roku 1889 na pamiątkę pobytu tego powieściopisarza w Krynicy w roku 1866.

4. Pomnik prof. Dra Józefa Dietla, wskrzesiciela Krynicy, zbudowany u wejścia do parku kosztem Komisji zdrojowej w roku 1899. Popiersie marmurowe dłuta artysty-rzeźbiarza M. Zawiejskiego.



Pomnik Mickiewicza.



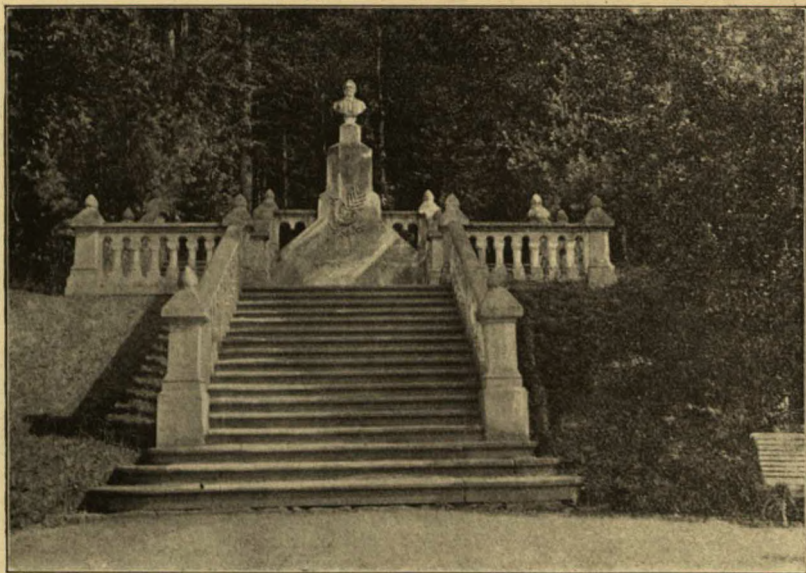
Jaworyna.

5. **Zbiór zoologiczny** Dr. Franciszka Kmiotowicza, we własnej willi „pod Kosynierem“, oglądać można co soboty od 4 do 5 po południu. Okazy wyłącznie miejscowe.

6. **Wystawa Zakładu zdrojowego** w sali posiedzeń w łaźniach mineralnych na I piętrze.

Przechadzki i wycieczki.

Cienisty, starannie utrzymany **deptak**, otoczony pięknymi plantacyami a przecinający wzdłuż całe zdrojowisko, jest miejscem skupiającym życie kąpielowe i towarzyskie Krynicy. Przy nim leżą najważniejsze budynki, łaźienki mineralne, borowinowe, Dom zdrojowy z re-



Pomnik Dietla.



Chodnik Sieglera w parku.

stauracją i kawiarnią, najważniejsze sklepy etc. Przy dźwiękach muzyki zdrojowej przygrywającej w godzinach przedpołudniowych i wieczornych (str. 65) gromadzi się tu na przechadzkę przed- lub kąpielową najwytworkniejszą publiczność z wszystkich dzielnic pol-



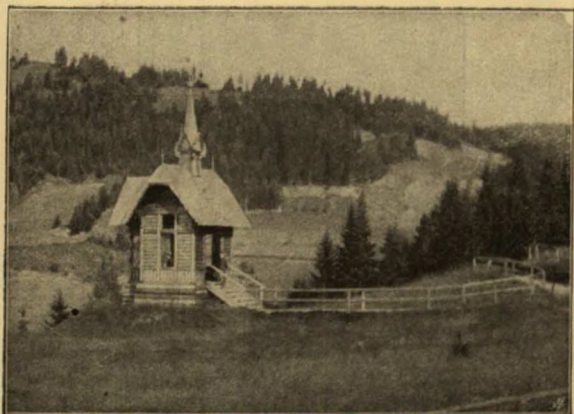
Aleja w parku.



„Parasol.“

skich, coraz częściej też słysząc tu i obcą mowę.

Obok deptaku, który słusznie stanowi sławę Krynicy, prawdziwą perłą zdrojowiska, której pozazdrościć by mu mogło niejedno europejskie miejsce kąpielowe, jest 100-morgowy **park**, pokrywający całą górę, zamykającą od wschodu zdrojowisko. Pięknie założone ścieżki, łącznej długości około 15 km. przecinają go we wszystkich kierunkach a liczne ławeczki pozwalają nawet i osobom chorym, lub nie-



Altana Wandy.

mogącym chodzić pod górę korzystać z balsamicznego powietrza i uroczych widoków, rozciągających się z wielu punktów.

Do najpiękniejszych partyi parku należą Czapli stawek, Zakątek Kraszewskiego, Diełtówka, Edwardówka, Łętówka (plac zabaw dla dzieci), statua Matki Boskiej, Michasiowa, chodnik Sieglera, chodnik Mravincicsa, ścieżka do leczeń terenowych (str 33), t. zw. Parasol i inne. W dalszych częściach parku, t. zw. **Józefówce** i **Wojnaczcze** (1—2 km.) **altana Wandy**

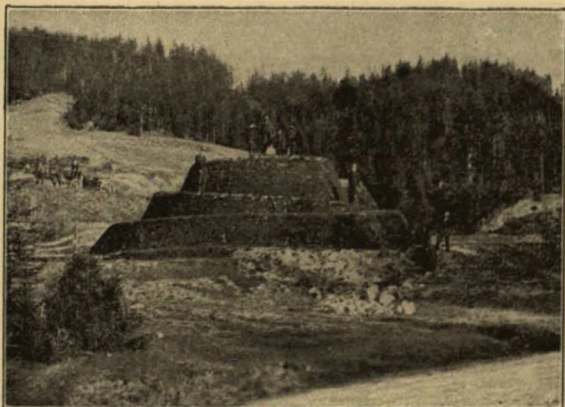


Widok z „Parasola“.

z prześlicznym widokiem na góry, otaczające zdrojowisko od północy i półn. wschodu.

Ze **szczytu góry parkowej** ($\frac{3}{4}$ g) 741 m. n. p. m. roztacza się z altany, zwanej Leonówką (na pamiątkę pobytu namiest. hr. Leona Pinińskiego w r. 1900) wspaniały widok na całą okolicę i potężny grzbiet Tatr.

W półn. stronie zdrojowiska, ulicą Lipową około 20 min. pieszo do **parku Słotwińskiego** (1,5 km.) ze **zdrojem „Słotwinka“** (tamże mleczarnia, kręgielnia i kawiarnia letnia).



Kopiec Pułaskiego.

Do bliższych wycieczek dających się odbyć wygodnie w ciągu połowy dnia należą:

1. **Romanówka i szczyt Huzary 865 m.**, skąd jeden z najpiękniejszych widoków na całą okolicę. Dostęp wygodną ścieżką przez Józefówkę i Wojnaczkę (3—4 klm.), lub drogą do Tylicza, w przedłużeniu ulicy Pułaskiego, obok nowo odkrytego źródła mineralnego (Dudzik II).

2. **Park K. Pułaskiego (3 klm.)** z kopcem przy drodze gminnej do Tylicza. Składki na



Michasiowa.

pomnik Pułaskiego, który stanie w tym parku, przyjmuje Dr. Kmietowicz (willa własna „Kosynier“).

3. **Kopciowa** (3.5 klm.), leśniczówka, park czteromorgowy z mleczarnią, letnią kawiarnią, kręgielnią, etc. Droga do Kopciowy prowadzi przez Słotwiny.

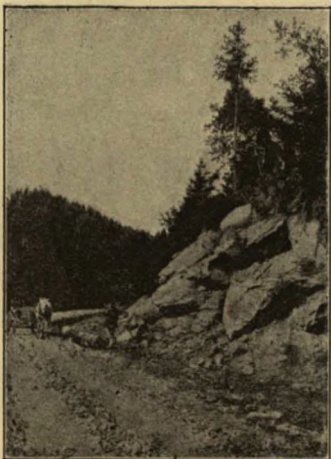
4. **Góra krzyżowa** czyli Urdy werch 813 m. p. n. m. z pięknym widokiem na zdrojowisko. Dostęp ścieżką obok willi „pod Węgram“ (3 klm.)



Wodospad Czarnego Potoku.

5. **Szczyt Jaworyna**, 1116 m. p. n. m., najwyższa góra w kilkumilowem otoczeniu, z t. zw. kamieniem dyabelskim, którym według legendy dyabeł zniszczyć chciał źródło krynickie. Za sprawą Matki Boskiej zapał nagle kur i dyabeł porzucić musiał olbrzymi kamień na tem miejscu. Ze szczytu Jaworyny imponujący widok na okolicę.

Dostęp uroczą doliną „**Czarnego potoku**“ obok romantycznego **wodospadu** (5 klm). Dotąd dojechać można powozem przez wieś



Droga na Jaworynę.

Krynicy. Od wiodospadu prowadzi dalej ścieżka pieszo na szczyt Jaworyny (3 klm.)

Wozem aż na szczyt dostać się można od strony Sołotwin.

5. **Tylicz**, miasteczko (7 klm.), kościół rzymskokatolicki pod wezwaniem św.^rPiotra i Pawła, zbudowany w roku 1612. Grecko-kat. cerkiew. Na łące „Sychła“ zwanej,

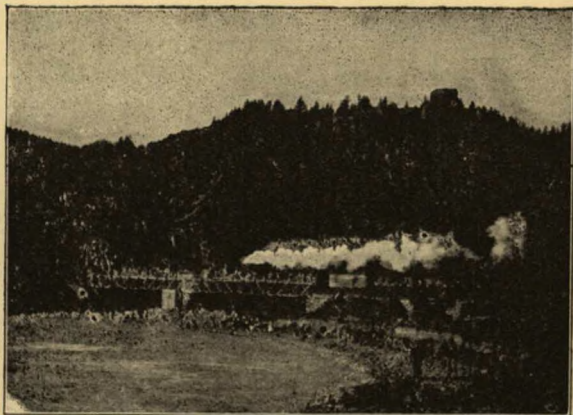
źródła gazowe (moffetty). Miejscowość Tylicz sięga jeszcze czasów Kazimierza Wielkiego.

Okopy konfederatów Barskich w Muszynie za Tyliczem.

6. **Muszyna** (10 klm.), miasteczko nad Popradem, stacya kolei państwowej na linii Tarnów — Orłów. Siedziba rzym.-katol. urzędu parafialnego, c. k. Sądu powiatowego, c. k. Zarządu dóbr państwowych, c. k. notaryatu etc. Ruiny zamku niegdyś starościńskiego.



Wodospad Czarnego Potoku.



Ruiny zamku w Muszynie.

Ceny jazdy fiaków.

Z Krynicy do stacji kolejowej w Muszynie

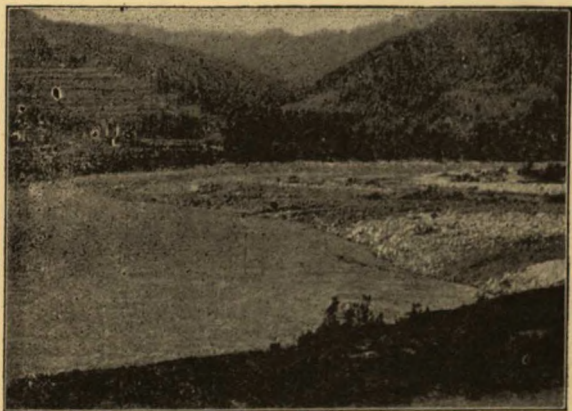
W sezonie I. II. III.

Powóz I. klasy o 4 siedzeniach . . 6, 8, 6, K

Powóz II. klasy 4, 6, 4, „

Za jazdy na wycieczki w okolice Krynicy
płaci się wedle umowy.

Skargi na fiaków należy wnosić do Zwierz-
chności gminnej w Krynicy.



Poprad.

Dalsze wycieczki.

1. **Żegiestów** (35 klm.), zakład zdrojowo-kąpielowy (szczawa żelazista), kąpiele Popradowe, mineralne i borowinowe; stacja kolejowa, poczta. Ładne wycieczki na polską i węgierską „Łopatę“, do Sulinki, Rytra, Piwnicznej. Do Żegiestowa można dojechać powozem w przeciągu 2 godzin, lub też koleją przez Muszynę.

2. **Nawojowa** (25 klm.), wieś przy drodze powiatowej z Krynicy do Nowego Sącza. Kościół



Kamień dyabelski na Jaworynie.

rzym.-kat. pod wezwaniem Nawiedzenia N. Maryi Panny, zamek hr. Stadnickich, park, fabryka wyrobów żelaznych braci Kohut.

3. **Bardyjów** (35 klm.) (Bártfa, Bartfeld), starożytne królewskie wolne miasto na Węgrzech, w komitacie Saros, niegdyś forteca, posiada jeszcze dziś widoczne resztki baszt, murów i obwarowań. Z licznych starożytności miasta są godne widzenia:

- a) kościół farny łaciński, zbudowany w roku 1448. Wewnątrz rzeźbione gotyckie ołtarze

w kształcie zamykanych tryptyków i starożytnie obrazy z XV. stulecia, metalowa chrzcielnica z XIV. stulecia;

- b) starożytny ratusz, zbudowany w stylu renesansowym w latach 1505 do 1511. W nim muzeum broni, sprzętów domowych, naczyń szklanych, metalowych i archiwum starożytnych dokumentów. Założenie Bardyjowa przypisują Cystersom, jeszcze w początkach XIII. stulecia.

Wycieczkę do Bardyjowa można zrobić jednym dniem, albo powozem jadąc na Tylicz, Muszynkę i przez wsie węgierskie Tarnó, Rokító i Sarpataká prawie przez pięć godzin, albo też koleją przez Muszynę na Orłów (Orlói), Preszów (Eperies), Rastawicę do Bardyjowa.

4. Bardyjów (Bartfa-fürdő), zakład kąpielowy (3 klm. od miasta Bardyjowa). Źdroje i kąpiele szczawy żelazistej. W latach 1815 do 1845 zjeżdżała tutaj licznie szlachta polska z Galicyi. Wycieczkę do Bardyjowa miasta i Bardyjowa źródła można połączyć w jedno i odbyć ją w jednym dniu, wyjeżdżając dobrymi końmi z Krynicy o godzinie 6. rano.

5. Lubownia (Lubló, Lublau 40 klm.), miasteczko na Spiżu, obok ruiny zamku i zakład kąpielowy (Lubló-fürdő, szczawa żelazista).

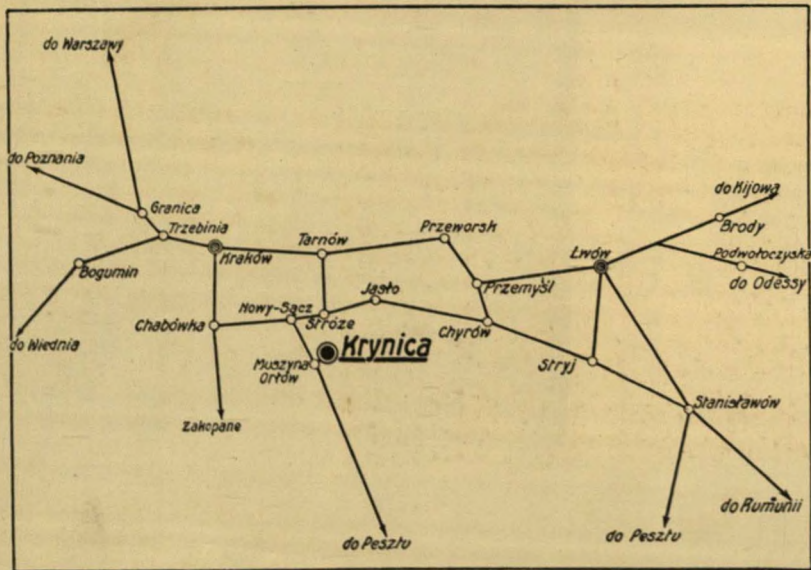


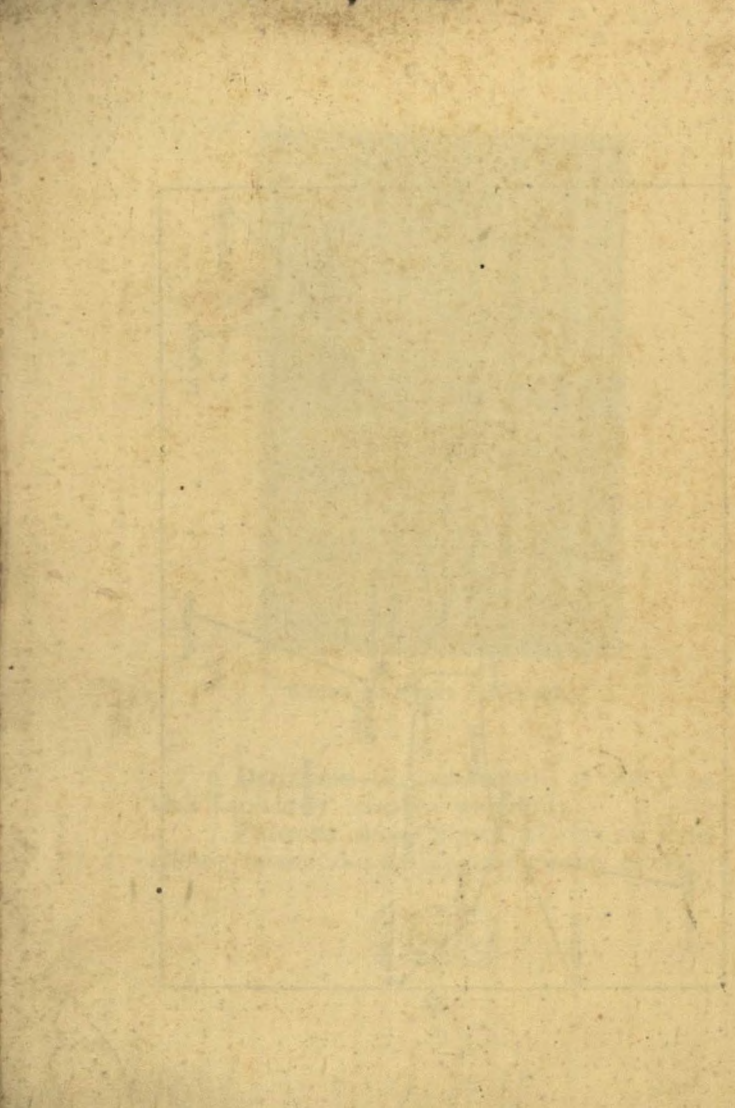
Widok od statuy M. Boskiej.

6. **Drużbaki** (Rauschenbach, 45 klm.), zakład kąpielowy (cieplica wapniowa).

7. **Palocsa** obok Orłowa (27 klm. *via* Leluchów), miasteczko na Węgrzech, ruiny zamku.







D № 210957



C e n a

zł 12. - gr

CUW — Kd 31 CWD W-wa, 2179/S2/1.
RSW „Prasa“, Kielce zam. 481. 3200 bl.

14. XI 58

40974