

115. *Sorbus chamaemespilus* (L.) Crantz - Jarzab nieszpulkowy

Gatunek znany tylko z gór południowej i środkowej Europy (500—2500 m n.p.m.). Występuje w Alpach, w Pirenejach, na Półwyspie Apenińskim i Bałkańskim, w Wogezach, w Zachodnich i Południowych Karpatach oraz na Sycylii. Jego zasięg został opracowany przez R. Düll'a w 1959 r. (Unsere Ebereschen und ihre Bastarde).

W Polskich Tatrach znajdują się najdalej na północne stanowiska *S. chamaemespilus*. Są one nieliczne, przy czym jarzab nieszpulkowy reprezentowany jest na nich tylko przez kilka okazów, które dzięki ukorzenianiu pokładających się po ziemi pędów rozmnażają się wegetatywnie. Rośnie z reguły na wapiennym podłożu, wyjątkowo na granicy między 1040—1720 m n.p.m. (w Czechosłowacji — 700—1730 m). Należy do gatunków charakterystycznych dla zespołu kosówki — *Mughetum carpaticum*. Według S. Myczkowskiego (1955, Ochr. Przyr., 23) *S. chamaemespilus* występuje na Sarniej Skale z takimi charakterystycznymi gatunkami podzespołu *M. c. calicicolum* i związku *Pinion mughi*, jak: *Athyrium alpestre*, *Chrysosplenium alternifolium*, *Geranium silvaticum*, *Milium effusum*, *Myosotis silvatica*, *Paris quadrifolia*, *Pinus mughus*, *Ribes petraeum*, *Salix silesiaca*, *Sorbus aucuparia* var. *glabrata*, *Valeriana tripteris*, *Viola biflora*.

Mapę rozmieszczenia *S. chamaemespilus* w Tatrach opracował w 1954 roku W. Szafer (Atlas Polski, 2: Roślinność Tatr).

This species is known only from mountains of southern and central Europe (500—2500 m. elevation). It occurs in the Alps, Pyrenees, on the Apennine and Balkan peninsulas, in the Vosges, in West and South Carpathians and on the Isle of Sicily. Its range has been worked out by R. Düll in 1959 (Unsere Ebereschen und ihre Bastarde).

In the Polish Tatras are to be found the northern-most stands of *S. chamaemespilus*. They are very few and on each one the plant is represented by a few specimens only. They reproduce vegetatively, thanks to the rooting ability of the prostrate shoots. It generally grows on a calcareous substratum, and occasionally on granite, between 1040 and 1720 m. elevation. (in Czechoslovakia 700—1730 m.). It belongs to an association characteristic for the *Mughetum carpaticum* association. According to S. Myczkowski (1955, Ochr. Przyr., 23) *S. chamaemespilus* occurs on the Sarnia Skala together with such characteristic species of the sub-association *M. c. calicicolum*, group *Pinion mughi*, as *Athyrium alpestre*, *Chrysosplenium alternifolium*, *Geranium silvaticum*, *Milium effusum*, *Myosotis silvatica*, *Paris quadrifolia*, *Pinus mughus*, *Ribes petraeum*, *Salix silesiaca*, *Sorbus aucuparia* var. *glabrata*, *Valeriana tripteris*, and *Viola biflora*.

The distribution of *S. chamaemespilus* in the Tatras was given in 1954 by W. Szafer (Atlas Polski, 2: Roślinność Tatr).

Порода, растущая только в горах Южной и средней Европы (500—2500 м н. ур. моря). Встречается в Альпах, Пиренеях, на Апенинском и Балканском полуостровах, в Вогезах, Западных и Южных Карпатах, а также на Сицилии. Граница распространения намечена Р. Дюллем в 1959 г. (Unsere Ebereschen und ihre Bastarde).

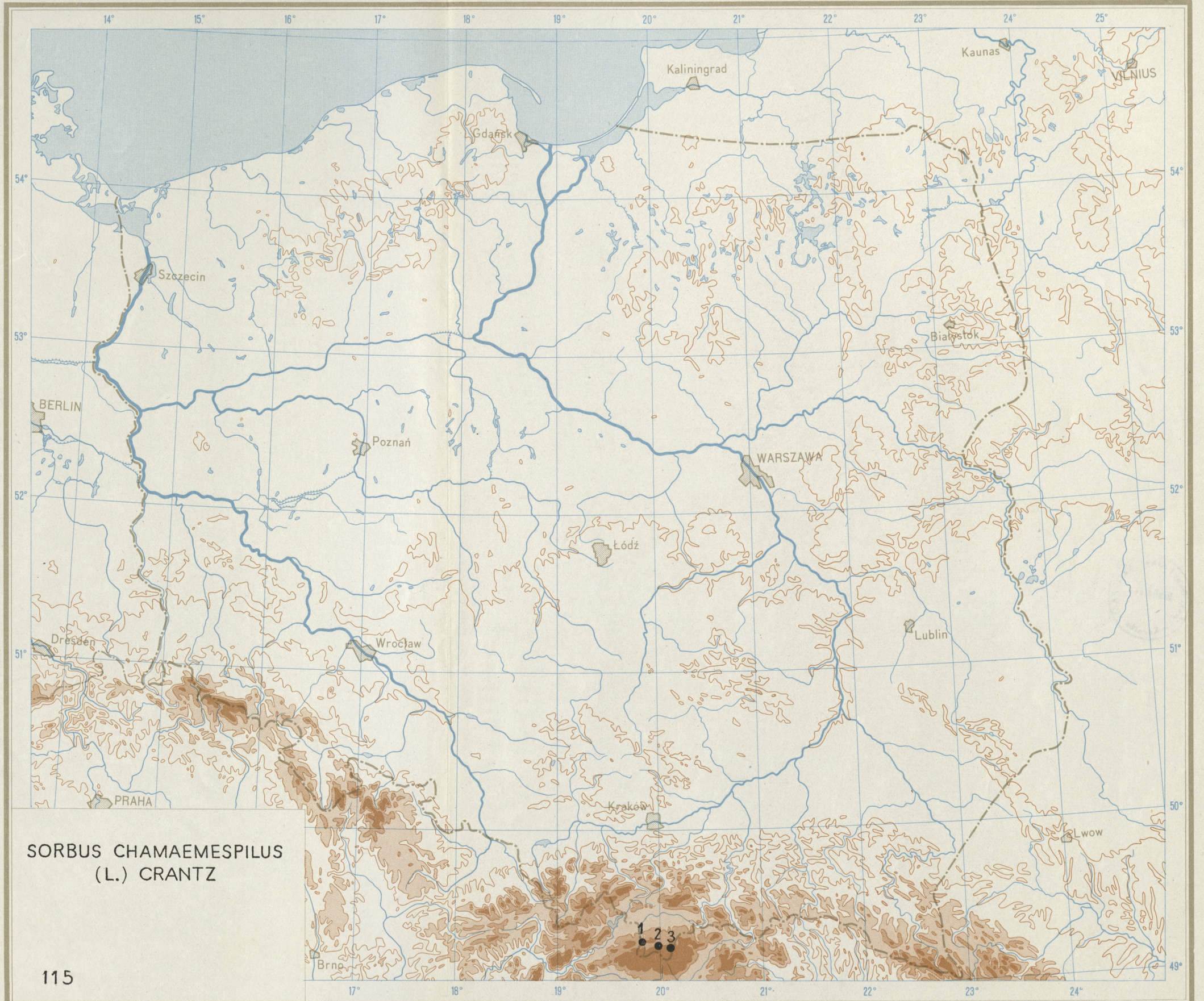
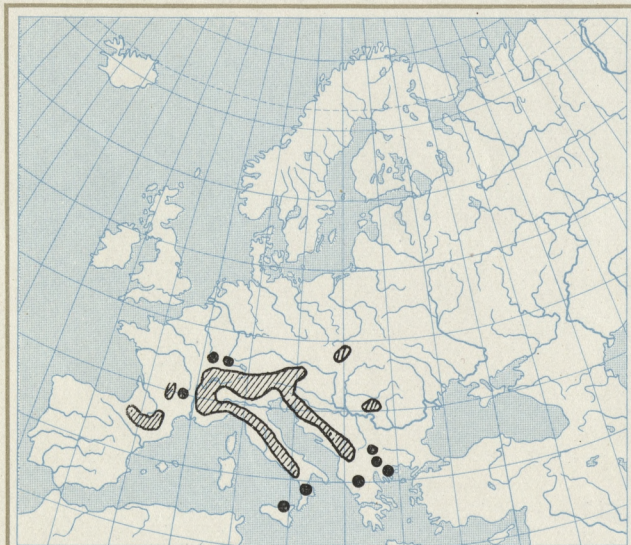
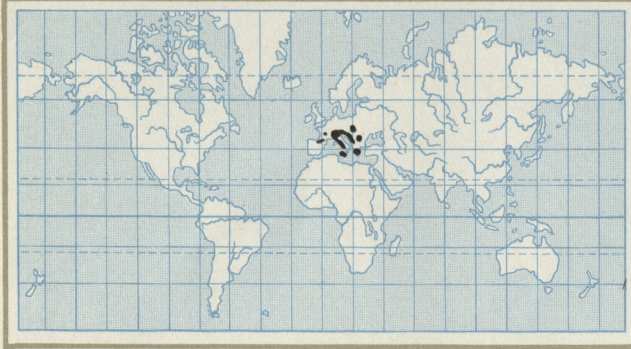
В Польских Татрах находятся наиболее выдвинутые к северу местонахождения *S. chamaemespilus*. Их мало и рябина приземистая представлена здесь немногими экземплярами, которые, благодаря укоренению лежащих на земле побегов, размножаются вегетативным спо-

собом. Как правило, растёт на известковой материнской горной породе, в отдельных случаях на граните в пределах 1040—1720 м. н. ур. моря (в Чехословакии — 700—1730 м). Принадлежит к породам, характерным для ассоциаций сосны горной — *Mughetum carpaticum*. По С. Мычковскому (1955, Ochr. Przyr., 23) *S. chamaespilus* встречается на Сарней Скале вместе с такими породами сугассоциации *Mughetum carpaticum calicicum* и соединения *Pinion mughii*, как: *Athyrium alpestre*, *Chrysosplenium alternifolium*, *Geranium silvaticum*, *Milium effusum*, *Myosotis silvatica*, *Paris quadrifolia*, *Pinus mughus*, *Ribes petraeum*, *Salix silesiaca*, *Sorbus aucuparia* var. *glabrata*, *Valeriana tripteris*, *Viola biflora*.

Карта распространения *S. chamaespilus* в Татрах составлена в 1954 г. В. Шафером (*Atlas Polski*, 2: *Roślinność Tatr*).

STANOWISKA — LOCALITIES — МЕСТОНАХОЖДЕНИЯ

1. Tatry Zachodnie: Male Koryciska, 1070 m n.p.m. (Radwańska-Paryska, 1950, Acta Soc. Bot. Pol. ,20, 2)!!; Wielkie Koryciska, 1040 m n.p.m. (Radwańska-Paryska, 1. c.)!!
2. Tatry Zachodnie: Jasiowe Turnie nad Doliną Za Bramką, 1060 — 1070 m n.p.m. (Radwańska-Paryska, 1. c.)!!; Lysanki, 1100 m n.p.m. (Stecki, 1922, Kosmos, 47)!!; Jatki Zakopiańskie, 1350 m n.p.m. (Kotula, 1889—91, Rozm. roślin. naczyn. w Tatrach); Sarńia Skala, 1378 m n.p.m. (Pawłowski, 1956, Fl. Tatr, 1)!!
3. Tatry Wysokie: Mała Kosista pn.-ws., 1720 m n.p.m. (Pawłowski, 1. c.); wodospad Sikława, 1549 m n.p.m. (Janota, 1867, Spraw. Kom. Fizj., 1); Opalone — „Urwany Żleb”, 1600 m n.p.m. (Radwańska-Paryska, 1. c.); Dolina Pięciu Stawów Polskich, Kopa Niżnia pld. —ws., 1685 m n.p.m. (Zwolińska, 1958, Fragm. Fl. et Geobot., 3, 2).



SORBUS CHAMAESPILUS (L.) CRANTZ

115



SORBUS CHAMAEMESILUS
(L.) GRANTZ

115