

*Uttariskt om*

*Växter*

SÄRTRYCK

UR

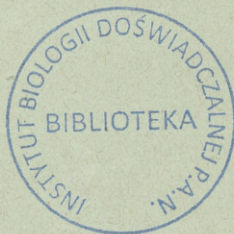
# FAUNA OCH FLORA

POPULÄR TIDSKRIFT FÖR BIOLOGI

1925



S. 1258







## Ett litet bidrag till kännedomen om de skandinaviska fågelraserna.

Av

Greve O. von Zedlitz.



Under de sista årtiondena har långsamt men utan avbrott den uppfattningen brutit sig väg, att vi måste omlägga de systematiska studierna på en annan grundval. Förr talade man om arter (species) och underarter (subspecies), och den huvudsakliga skillnaden mellan dessa båda låg däri, att de förra mycket tydligt och de senare mindre tydligt skilde sig från varandra. Då naturligt nog begreppet »tydligt» är mycket beroende på den individuella uppfattningen, så hotade ett ohjälpligt virrvarr att uppstå. Våra stora systematiker insågo nu mycket riktigt, att de gamla begreppen voro artificiella, och de satte därför nya i deras ställe, vilka motsvarade de verkliga förhållandena i naturen så noga som det är möjligt för oss svaga och närsynta människor att intränga i zoologiens oändliga hemligheter. Vi arbeta nu med formkretsar (formkedjor, »Realgattungen») och former (raser). Formkretsen är, som namnet antyder, något i och för sig slutet och fast och omfattar alla former, som sinsemellan stå i ett naturligt släktskapsförhållande. Raserna inom en och samma krets äro alltså väsentligen blott i morfologiskt avseende olika varandra, däremot är deras inbördes divergens i fysiologiskt avseende ej märklig, eller i varje fall

ej så stor, att den leder till könslig motvilja (sexuell aversion). Det vill säga kort och gott: beslåktade raser korsa sig med varandra vanemässigt och utan svårighet (åtminstone i regel), så snart de träffa samman.

Formkretsarne ha således skarpa gränser, såvitt ej vårt bristfälliga vetande ännu företer luckor. Däremot ha formerna (raserna) ej skarpa gränser (härifrån utgåra naturligtvis ö- och relik-former undantag), utan de gå tvärtom inom de områden, där de blanda sig med varandra, småningom över den ena i den andra.

Det skulle föra oss för långt att här närmare ingå på de modärna åsikterna rörande uppståendet av raserna, men jag vill blott helt kort påpeka följande viktiga faktorer: istidens inverkan, som sönderslet många urgamla sammanhang; nyinvandringen efter istiden från olika håll; klimatets och livsvillkorens inflytande, så t. ex. alstrar ett fuktigt klimat en mörkare, men ett torrt en blekare färg; likaså finner man att i stora sammanhängande skogsområden mörkare, men i steppområden ljusare raser utbildats; i ett kallt klimat är fjäderdräkten tätare, de särskilda fjädrarne starkare utvecklade än i ett varmare, och därigenom erhåller fågeln ofta ett olikartat utseende; slutligen finner man i höga nordnorden ofta — dock ej alltid — en större kroppsvolym, vilket förhållande höjer motståndskraften mot kölden.

Kastar man nu en blick på den skandinaviska halvön, faller det genast i ögonen, att här en hel rad av dessa rasbildande faktorer skulle kunnat utöva sitt inflytande. Det gäller om nedisningen, den senare, än i dag fortsättande invandringen dels från öster, dels från söder, de utomordentligt stora geografiska och klimatiska motsatserna t. ex. mellan Skåne och Lappland. I själva verket är det också ett ej så ringa antal av formkretsar, som här uppträder i mera än en ras, vare sig nu den ena rasen häckar här och den andra blott flyttar genom landet, eller den ena har sitt häckområde i söder och den andra i norr. Över dessa förhållanden ha på senaste tid framförallt Professor LÖNNBERG och den fram-

stående danske ornitologen LEHN-SCHIÖLER publicerat mycket värdefulla arbeten och för ett antal vackra och intressanta studier ha vi även att tacka Professor JÄGERSKIÖLD, KOLTHOFF, SVEN EKMAN, GYLING, m. fl. Jag hoppas, att de ornitologiskt intresserade läsarna av Fauna och Flora skola välkomna följande sammanfattning av det som hittills gjorts och uppnåtts på rasforskningens område inom den skandinaviska fågelvärlden, på samma gång som jag även hänvisar på några ännu olösta frågor. I enstaka fall tillåter jag mig även att rikta uppmärksamheten på grannländerna, Danmark och Finland.

Då talrika litteraturhänvisningar äro nödvändiga, kommer jag att i det följande, för att spara på utrymme, nyttja följande förkortningar:

Fauna och Flora = F. & Fl.

LÖNNBERG: Sveriges Rygggradsdjur, II Fåglar = Lbg. F.

» : Svenska Fåglar = Lbg. S. F.

JÄGERSKIÖLD [och KOLTHOFF]: Nordens Fåglar, ny uppl. = J. N. F.

Dansk Ornith. Foren. Tidskrift = D. O. F. F.

Journal für Ornithologie = J. F. O.

Ornith. Monatsberichte = O. MB.

Verhandlungen der Ornith. Gesellschaft in Bayern = O. G. B.

HARTERT: Die Vögel der paläarktischen Fauna = V. d. p. F.

Jag kan ej underlåta att här uttala mitt förbindligaste tack till de herrar, som bistått mig med råd och dåd, framförallt Professor LÖNNBERG i Stockholm och Professor JÄGERSKIÖLD i Göteborg, som båda ställt sina museers rika skatter till mitt förfogande liksom även sin egen stora och värdefulla erfarenhet, vidare också Dr. HUGO GRANVIK, som vänligen sänt mig intressanta meddelanden om materialet i Lunds zoologiska museum.

#### 1. *Corvus cornix* L. — *Corvus corone* L.

Några framstående ornitologer påstå, att *C. cornix* och *C. corone* höra ihop som raser av en och samma formkrets, för den skull skola båda två här omnämnas: a) *C. c. cornix* L. är som häckfågel utbredd över hela landet, b) *C. c. corone* L. jämte hybrider *C. c. cornix* × *C. c. corone* ha påträffats upprepade gånger i Sverige jämte Norge, t. ex.:

- C. corone* 6. X. 82 Örbyhus (Uppsala Univ. Mus.),  
 XI. 96 Gottland (fide KOLTHOFF sen.),  
 I. 95 Klintehamn,  
 V. 72 Ystad,  
 V. 1912 Ängelholm.

I Norge har hon skjutits i Hedemarken (Aamot) och iakttagits vid Kristiania, dessutom är hon funnen bobyggande vid Heslefors i Pasvigsdalen V. 1904 (fide SCHAANNING). I sistnämnda fallet skulle det kanske vara frågan om svartkråkans asiatiska form *C. corone orientalis* EVERSM.<sup>1</sup> Bastarder torde vara ej så särdeles sällsynta, jag ber få omnämna följande exempel:

15. I. 1910 Uppsala, Naturh. Riksmus.,  
 ♂ 9. IV. 1922 Botan. trädgård, Göteborg, Göteb. Mus.,  
 ♂ 20. XII. 1909 Bohuslän, Göteb. Mus.,  
 ♂ 17. IV. 1924 Tovhult, Västergötland, Coll. ZEDLITZ,  
 Naturh. Riksm.

## 2. *Coloeus monedula* L.

Jag får hänvisa till min uppsats »Ett bidrag till de svenska kajornas, *Coloeus monedula*, systematik»<sup>2</sup>, det torde knappast vara lämpligt upprepa dess innehåll; på grund av olika skäl har jag kommit till den uppfattningen, att stamformen, som av LINNÉ beskrivits, under nutiden har blandats med främmande gäster från olika håll, hörande dels till den osteuropeiska, dels till den mellaneuropeiska rasen. Blandningen emellan »gammalsvenska» och osteuropeiska kajor har kommit så långt, att jag tror det numera vara olämpligt att skilja *C. m. monedula* L. från Sverige och *C. m. soemmeringii* FISCH. från Ryssland, sistnämnda namn blir alltså helt enkelt ett synonym.

- a) *C. m. monedula* L., häckfågel i Sverige och Ryssland,  
 b) *C. m. monedula* L. × *spermologus* VIEILL., som är mörkare och alldeles saknar den vita halsfläcken, finns häckande

<sup>1</sup> J. N. F. 103, 104.

<sup>2</sup> F. & F. 1921, 275—280 (bilder!).

särskilt vid västkusten (från Göteborgs-trakten i Coll. ZEDLITZ) men stundom mycket längre österut resp. norrut t. o. m. Uppsala-trakten.

### 3. *Nucifraga caryocatactes* L.

a) *N. c. caryocatactes* L. förekommer sporadisk som häckfågel i Göta- samt Svealands skogstrakter, undångömd under häckningstiden om sommaren visar den sig mera om hösten och stundom under vintern, när den strövar omkring.

b) *N. c. macrorhynchus* BREHM, är hemma i Sibirien, näbben längre, smalare och spetsigare, längre vita spetsar på stjärt-pennorna. Denna ras visar sig nästan litet varstades i Skandinavien under sina periodiska höstvandringar, t. ex. 1912 och 1917 (även mången gång fordom).

### 4. *Pica pica* L.

a) *P. p. pica* L., som har bandet över övergumpen gråvitt eller vitaktigt, finns som häckfågel över hela landet.

b) *P. p. pica* L. × *P. p. germanica* BREHM, som har bandet grått eller mörkgrått (*P. p. germanica* är den mellaneuropeiska rasen!) förekommer särskilt ofta i Götalands skogstrakter, norra Halland, södra Älvsborgs län, Kronobergs län, t. ex.: ♂ 18. XI. Halland, ♀ 2. II. Västergötland i Göteborgs-Museet, några ex. från Kalvs s:n, s. Älvsb. 1., i Coll. ZEDLITZ.

### 5. *Fringilla coelebs* L.

a) *F. c. coelebs* L., häckfågel (över hela landet).

b) *F. c. tristis* FLOER, har huvudet ljusare blågrått, huvudets sidor samt den vinröda undersidan avsevärt blekare, däremot ryggen mörkt kastanjebrun, mörkare än hos *coelebs* typ. Denna form häckar i norra Ryssland jämte Finland och förekommer under flyttningstiden även i östra och södra Sverige, därom kan ej vara någon tvekan; kanske händer det regelbundet, att en del finländska fåglar under sträcktiden

uppehålla sig i vårt land. Intresserades uppmärksamhet fästes härpå! Närmare systematiska uppgifter finnas hos GENGLER.<sup>1</sup>

#### 6. *Acanthis linaria* L.

a) *A. l. linaria* L., som häckfågel utbredd från Götaland upp till Lappland, vingl. 74—78 mm., näbb under 11 mm. lång.

b) *A. l. holboelli* BREHM, är häckfågel i nordligaste Lappland men sällsynt. Hela fågeln är grövre, särskilt fötterna samt klorna, som äro brunsvarta; vingl. 75—85 mm., näbb över 11 mm. lång.

#### 7. *Motacilla flava* L.

a) *M. f. flava* L. — Huvud ovan, nacke och örontäckare askgråa, tydligt vitt ögonstreck — är häckfågel i Göta- samt Svealand samt även norrut till Gästrikland och Dalarna.

b) *M. f. thunbergi* BILLB. — Huvud mörkare, stundom nästan svart, örontäckarna svarta, det vita ögonstrecket saknas ofta men ej i alla fall<sup>2</sup> — är häckfågel i Norrland. Rörande enstaka exemplar blir det mången gång tvivelaktigt, om de skola betecknas som »*flava*» eller »*thunbergi*».

c) *M. f. taivana* SWINH. — Översidan, även huvudet, olivgröna, ögonstrecket gult — är hemma i östra Sibirien jämte Amurlandet, en hane i höstdräkt har skjutits vid Sollefteå.<sup>3</sup>

d) *M. f. rayi* BONAP. — Närmast liknande *taivana* men ovan ljusare, panna och övergump mera gula — är häckfågel i Storbritannien, har påträffats i Norge av COLLETT d. 14. IV. 84 på Jädern, även av A. LANDMARK d. 25. V. 08 en gång till. Det synes ej heller uteslutet, att ett vilsekommet exemplar skulle ibland nå fram till Sveriges västkust.

#### 8. *Motacilla alba* L.

a) *M. a. alba* L. — Översidan grå — förekommer som häckfågel över hela landet.

<sup>1</sup> O. G. B. 1924, 103—127, speciellt 107—108.

<sup>2</sup> Se material i Naturh. Riksm.

<sup>3</sup> Lbg. F. 54.



b) *M. a. yarellii* GOULD (*lugubris* auct.) — Översidan svart — är häckfågel i England, västra Danmark, sydvästra Norge (Stavanger, Bergen). I södra och framför allt västra Sverige träffas denna västliga ras ej så särdeles sällan, dock icke konstant, häckning där har ej bevisats. Jag ber även få fästa uppmärksamheten på två andra raser:

c) *M. a. arduenna* KLEINSCHM.<sup>1</sup> — Mellanform mellan »*alba*» och »*yarellii*», översidan mörkare än hos *alba* men ljusare än hos *yarellii*, stundom med svarta fläckar — är hemma i nordöstra Frankrike; frågan rörande utbredningsområdet är ännu långt ifrån på tillfredsställande sätt utredd.

d) *M. a. intermedia* DOMAN. = Mellanform emellan »*alba*» och »*duchûnensis*» SYK., översidan ljusare än hos *alba*, breda vita kanter på vingpennor och armtäckare, är hemma i Ryssland (Saratow till Pskow); under flyttningstiden har denna ras påträffats vid Rossitten (Ostpreussen).<sup>2</sup>

### 9. *Sitta europaea* L.

a) *S. e. europaea* L. — Undersidan vit, sidor kastanjeröd-bruna (♂) eller smutsigt brun-gula (♀); ungfåglar i VII.—IX. och stundom ♀ visa i regeln bukmitten ej rent vit utan mer eller mindre smutsigt gulvit — som häckfågel utbredd över större delen av Göta- samt Svealand.

b) *S. e. homeyeri* HART. — Undersidan ej rent vit (hos ♂ och ♀), mer eller mindre gräddfärgad — finns som häckfågel regelbundet på Själland<sup>3</sup>; södra Skånes häckfåglar visa sig dels som typiska *europaea*, dels närma de sig rasen *homeyeri* särskilt i trakten omkring Lund och Malmö.<sup>4</sup>

c) *S. c. caesia* WOLFF. — Betydligt mörkare på undersidan — är häckfågel på Fyen, Jylland samt även i Slesvig-Holstein, däremot finns i Ostpreussen, Polens norra hälft, fram till västra Ryssland (Pripjet-området) *S. e. homeyeri*.

<sup>1</sup> KLEINSCHMIDT »Falco» 1916, 14.

<sup>2</sup> ZEDLITZ J. f. O. 1921, 307.

<sup>3</sup> LEHN-SCHIÖLER D. O. F. T. XVI, 1922.

<sup>4</sup> Dr H. GRANVIK in litteris.

10. *Parus atricapillus* L.

Vår kunskap om formkretsen »*P. atricapillus*» är rätt så tillfredsställande, tack vare KLEINSCHMIDTS<sup>1</sup>, HARTERTS<sup>2</sup> samt STRESEMANN & SACHTLEBENS<sup>3</sup> utredningar. Tyvärr saknade alla nämnda forskare tillfällen att jämföra ett tillräckligt stort material från Skandinaviens olika delar, så att de omnämna bara en enda ras (*P. a. borealis*) för hela Fenno-skandia. Däremot fick jag med Prof. LÖNNBERGS välvilliga understöd utreda, att det finns där tre olika raser. Förhållandena äro följande:

1) *P. a. salicarius* BREHM — relativt mörk, ryggsidan tydligt brunaktig — häckar i norra och östra Tyskland samt även i Jylland; terra typica är Renthendorf (Thüringen).

2) *P. a. borealis* SELYS-LONGCH. — ljusare än *salicarius*, ryggsida rent eller nästan rent grå, undersidan gråvit, ofta nästan helt vit — häckar i Pripjetområdet (västra Ryssland), Litauen, de Baltiska staterna, i Sverige med undantag av norra Lappland samt även i Norge med undantag av landets västra delar, t. ex. Bergens-trakten (utbredningen inom Norge är ännu ej fullkomligt klar). Som terra typica betraktas Norge (Island som anfördes i första rummet av upptäckaren, beror på miss-tag!). Visserligen blir namnet en smula tivelaktigt, men likväl tycker jag det ej vara absolut nödvändigt, att det ombytes.

3) *P. a. colletti* STEJNEGER<sup>4</sup> betraktas av HARTERT och KLEINSCHMIDT som synonym till *borealis*, en uppfattning som torde vara felaktig. Prof. LÖNNBERG har utrett frågan helt nyss i F. & F. 1925 (häft. 3, s. 113—118). Det torde ej heller vara nödvändigt här upprepa författarens särskilt tydliga beskrivningar av raserna »*borealis*», »*colletti*» och »*kleinschmidti*» HELLM. (England), helt kort skall omnämnas, att *colletti* är mycket mörkare på undersidan än *borealis*, denna färg beror

<sup>1</sup> »Berajah» 1921.

<sup>2</sup> V. d. p. F. 376—380.

<sup>3</sup> O. G. B. 1920, 228—269.

<sup>4</sup> Proc. U. S. Nat. Mus. XI, 74 (1889).

ej alls på nedsmutsning. På s. 116 har påvisats, att SELYS-LONGCHAMPS beskrivning av »*borealis*» (1888) ej kan sägas passa till den västnorska formen (*colletti*) utan åsyftar uppenbart vår svenska nordiska mes, med vilken exemplar från östra samt norra Norge överensstämma. *P. a. colletti*'s utbredningsområde är inskränkt till västra Norge.

4) *P. a. lönnbergi* subsp. nov.: ryggsidan blekare än *borealis*, armpennornas vingkanter i genomsnitt bredare och ljusare; rent vita (hos *borealis* gräddfärgade), undersidan vit med ytterst svag grå skuggning på sidorna. Färgtonen närmar sig helt och hållet *P. a. baicalensis* SWINH. från Sibirien, så att stundom enstaka exemplar knappast kunna skiljas från dylika. Om emellertid serier jämföras, visar sig *baicalensis* vara blekare på ryggsidan (det bleka extremit!), dessutom är den större. *P. a. borealis* och *lönnbergi* visa på det svarta huvudet mer eller mindre sidenglans, *baicalensis* har huvudet tydligt matt svart.

	<i>borealis</i>	<i>lönnbergi</i>	<i>baicalensis</i>
vingl.: {	♂ 62—67	62—66	} t. o. m. 70 mm.
♀	61,5—64	63—64	
stjärtl.:	59—64 (HARTERT)	57—60	64—68 >
ving-stjärtindex <sup>1</sup> :	84,4—90,5	87—95 (i regeln ca 90)	87,3—95,4 »

Material: 34 *borealis* från Uppsalatrakten, Västergötland m. fl.

17 *lönnbergi* från Lappland (8), Finland (6). Kolahalvön (3).

Som *lönnbergis* häckningsområde räknar jag nordöstra Europa från Torne lappmark (antagligen västgräns) över Finland till Kola-halvön, kanske sträcker sig utbredningen längre österut t. o. m. Ural.<sup>2</sup>

Typus ♂ Kuhmoniemi (Finland), 19. IV. 06, Naturhist. Riksmuseet, Stockholm.

Namnet valdes till Herr Prof. LÖNNBERGS ära!

<sup>1</sup> Se STRESEMANN & SACHTLEBEN (l. c.) 251.

<sup>2</sup> Ett exemplar från Wologda i Münchens Museum, som omnämnes av STRESEMANN & SACHTLEBEN, p. 252. — Ljusfärgad, vingl. 65, stjärtl. 58,5, v.-st.-index 90 — torde hänföras till *lönnbergi*. Dylika exemplar hittade SUSCHKIN i Orenburgsguvernemet och de betecknades dels som *borealis*, dels som *baicalensis*, dels som intermediära emellan båda.

11. *Phylloscopus trochilus* L.

Rörande lövsångaren är nomenklaturfrågan omtvistad, jag följer HARTERT, i det jag anser England som terra typica för »*trochilus* L.» och Sverige för »*acredula* L.»; den tyska rasen, om den kan avskiljas, torde betecknas som »*fitis* BECHST». Rörande svenska lövsångaren har jag helt nyss<sup>1</sup> publicerat en liten utredning på grundval av Naturh. Riksmuseets material, resultatet skall upprepas här i några få ord:

a) *P. t. acredula* L. > *fitis* BECHST. — Ovan grågrön med mera grönt än grått, ögonstrecket gulaktigt — finns i södra Götaland som mellanlänk emellan »*fitis*» i Danmark samt norra Tyskland och »*acredula*» i mellersta Sverige.

b) *P. t. acredula* L. — Ovan grågrön, men mörkare och mer eller mindre grå, ögonstrecket gulaktigt — häckfågel i landets största del, särskilt i Svealand.

c) *P. t. acredula* L. < *eversmanni* BONAP. — Ovan helt grå med svag blandning av grönt, som ofta saknas alldeles, ögonstrecket vitt eller gräddfärgat — häckfågel i Norrland, även på Gotland.

d) *P. t. eversmanni* BONAP. — Ovan helt grå (lipochromfri!), ögonstrecket vitt, större: vingl. ♂ 68–74, ♀ 65–69,5 emot ♂ 65–71, ♀ 62–67 mm. hos *fitis* och *acredula* — häckfågel på Kola-halvön och vid Vita havets kuster.

12. *Saxicola (Oenanthe) oenanthe* L.

a) *S. o. oenanthe* L. — Vingl. 95–99 mm. — som häckfågel utbredd över hela landet.

b) *S. o. leucorhoa* GMEL. — Vingl. 98–111 mm. häckfågel i Grönland, på Island och Färöarna, förflyger sig stundom under flyttningen till Norge samt även till Sverige. Jag tillvaratog ♀ ad. d. 19. IX. 22 i Kalvs s:n (Älvsborgs län).<sup>2</sup>

13. *Luscinia svecica* L.

a) *L. s. svecica* L. häckar i Sveriges samt även Norges fjälltrakter.

<sup>1</sup> ZEDLITZ, O. MB. 1924. 34–37.

<sup>2</sup> F. & F. 1922, 279–280.

b) *L. s. gaetkei* KLSCHDT. — Mörkare på ryggsidan och större: ♂ vingl. 76—81 emot 74—77 mm. hos *svecica* typ. — Häckar i södra Norge, särskilt på Dovrefjällen.

c) *L. s. cyanecula* WOLF, den mellaneuropeiska formen, med en vit fläck i blåa krävtrakten, häckar i Danmark, i Sverige har den ännu ej träffats.

#### 14. *Cinclus cinclus* L.

a) *C. c. cinclus* L. är på tjänliga lokaler häckfågel i hela landet, men talrikare norrut.

b) Det finns i Sveriges samt även Norges olika delar stundom exemplar med ett mer eller mindre utpräglat rödbrunt band bakom det vita bröstet, t. ex. från Jämtland, Uppland och Östergötland i Naturhist. Riksmuseet, från Lappland i Göteborgs Museum, från Norge i »Musée de Nantes» (Frankrike). Fullt avgörande erhöles ej, om sådana strömstarar skola betecknas som »*aquaticus* BECHST». — den mellantyska rasen — eller som »*britannicus* TSCHUSI» — den engelska rasen — eller som en mellanform nämnda raser emellan. Det finns bland de ovan citerade exemplaren ♂ ad. från Östergötland II. 1846 alldeles liknande en *C. c. aquaticus* typ. från Tyskland; å andra sidan framhålla WITHERBY och HARTERT<sup>1</sup>, att strömstararne i nordvästra Spanien visa sig fullkomligt lika *C. c. cinclus* typ. från Skandinavien. Frågan om de olika *Cinclus*-raserna torde alltså vara mycket invecklad.

#### 15. *Picus viridis* L.

a) *P. v. viridis* L. — Vingl. 165—172, näbb 45—50 mm.<sup>2</sup> — häckfågel på den Skandinaviska halvön samt även på Själland och Fyen.

b) *P. v. virescens* STR. — Vingl. 162—167,5, näbb 45—48 mm. — häckfågel på Jylland (LEHN—SCHIÖLER)<sup>3</sup> och i Tyskland.

<sup>1</sup> V. d. p. F. (Nachtrag I), 63.

<sup>2</sup> HARTERT anger 50—53 mm. i V. d. p. F. 890.

<sup>3</sup> D. O. F. F. 1922.

16. *Dryobates (Dendrocopos) major* L.

a) *D. m. major* L. — Vingl. 133—147 mm. — häckfågel över hela landet, så långt skog växer, samt även i Norge och på Bornholm; hos oss delvis flyttfågel.

b) *D. m. pinetorum* BREHM. — Vingl. 131—138 mm. — häckfågel i Danmark och Tyskland.

En hybrid mellan *D. major* och *D. leuconotus* BECHST. tillvaratogs omkring d. 20. XII. 1919 i trakten av Dalby i södra Skåne.<sup>1</sup>

17. *Dryobates (Dendrocopos) minor* L.

a) *D. m. minor* L. — Vingl. 89—99 mm., undersidan rent vit, dels med smala mörka spolstreck på sidorna — förekommer över hela landet, särskilt i lövskog, parker och trädgårdar.

b) *D. m. hortorum* BREHM. — Vingl. 87—93 mm, undersidan aldrig rent vit utan mer eller mindre brunaktig, de mörka spolstrecken bredare — är den mellanenropeiska rasen; södra Skånes lilla hackspett torde åtminstone delvis hänföras till denna form, givetvis finnas där också intermediära exemplar (vederbörande meddelanden från Dr. H. GRANVIK in litteris).

18. *Bubo bubo* L.

a) *B. b. bubo* L. som häckfågel sparsamt spridd över Svealands och Norrlands skogstrakter samt skärgårdar, i Götaland har berguven mångenstädes tyvärr alldeles eller i det närmaste utrotats.

? b) *B. b. norwegicus* REICH. — Mer gråaktig i färgtonen — är häckfågel i Norge. Denna ras är mycket tvistig, t. ex. HARTERT<sup>2</sup> anser *norwegicus* helt enkelt som synonym till *bubo* typ. En närmare utredning är önskvärd.

<sup>1</sup> F. & F 20, 1—6, K. KOLTHOFF.

<sup>2</sup> V. d. p. F. 960.

19. *Falco rusticolus* L.

a) *F. r. rusticolus* L. — Huvudet lika mörkt eller mörkare än ryggen — häckfågel i Lapplands fjälltrakter.

b) *F. r. islandus* BRÜNN. — Huvudet ljusare än ryggen.

c) *F. r. candicans* GM. — Helt och hållet ljusare än de föregående —, skillnaden är tydlig hos gamla fåglar, däremot kan man mången gång ej bestämt igenkänna rasen av unga (mörka) exemplar. Båda raserna b) och c) häcka i Nord- resp. Sydgrönland, vilseflugna exemplar ha några gånger påträffats i Sverige och Norge. Såsom LÖNNBERG i »Svenska Fåglar»<sup>1</sup> påvisat, träffas understundom i övre Lappland jaktfalkar (t. ex i Karesuando och Pajala), som ha lika ljusa huvuden som *islandus*, d. v. s. med huvudet tydligt ljusare än ryggen.

d) *F. r. cherrug* GRAY. — Översidan mera mörkbrun (hos *rusticolus* typ. grå eller svartgrå), undersidan rostvit med svartbruna fläckar — häckfågel i sydöstra Europa, ett par exemplar ha träffats i Sverige.<sup>2</sup> Med åberopande av KLEIN-SCHMIDTS väl grundade mening torde »*rusticolus*»-gruppen, »*cherrug*»- och »*biarmicus*»-grupperna allesammans räknas ihop i en och samma formkrets »*rusticolus*».

20. *Buteo buteo* L. och *Buteo intermedius* MENZB.

Med hänsyn till några ornitologer, som anse ormråken och den ryska vråken som närmast besläktade raser inom formkretsen *B. buteo*, skola båda omnämnas här:

a) ormråken förekommer såsom häckfågel i hela Götasamt Svealand jämte i södra Norrland;

b) ryska vråken häckar i Norrland, söderut åtminstone till Ångermanland (Anundsjö). Om båda två häcka bredvid varandra i några trakter inom Sverige, är ännu ej fullt avgjort, däremot är det fallet inom större delar av de Baltiska

<sup>1</sup> P. 320.

<sup>2</sup> LBG F. 144.

länderna, östra Polen, västra och södra Ryssland, Moldau, Dobrudscha och Konstantinopels område. I Finland är ryska vråken åtminstone den betydligt övervägande. Rörande skillnaden mellan båda dessa variationer se LÖNNBERG<sup>1</sup> och STRESEMANN.<sup>2</sup> Jag för min del anser bägge två som hörande till två olika formkretsar »*buteo*», resp. »*vulpinus*» på grund av olika skäl i biologiskt och ekologiskt hänseende. Så är t. ex. ormvråken mera en strykfågel, som övervintrar i mellersta Europa (Tyskland) i stort antal, däremot visar sig ryska vråken som en äkta flyttfågel, som övervintrar framförallt i Afrika. Om min uppfattning<sup>3</sup> godkännes, så lyda namnen: *B. b. buteo* L. resp. *B. vulpinus intermedius* MENZB.

#### 21. *Astur gentilis* L.

Fullt avgörande rörande de i Sverige förekommande duvhöksraserna erhöles genom Prof. LÖNNBERGS uppsats »Till kännedomen om duvhöksraserna i den paläarktiska regionen».<sup>4</sup> Alla lämpliga uppgifter rörande skillnaden de olika raserna emellan finnas där i mönstergilt skick, så att jag anser mig slippa upprepa dem här.

a) *A. g. gentilis* L. förekommer som häckfågel från norra Götaland till Norrland.

b) *A. g. dubius* SPARRM. (*gallinarum* Br.<sup>5</sup>) finnes i södra Götaland samt även mellanformer *gentilis*  $\cong$  *dubius*, samma form förekommer i Danmark och Tyskland.

c) *A. g. poecilopterus* LÖNNB. (? *buteoides* MENZB.) häckar i norra Ryssland samt Finland; under flyttningen är denna rasen ej så särdeles sällsynt i Sverige och Norge (Tromsö, Stavanger m. fl.). Ibland Norrlands häckfåglar visa sig här och där enstaka exemplar, vilka torde betraktas som inter-

<sup>1</sup> LBG S. F. 328—332.

<sup>2</sup> J. f. O. 1925, 295—309 (Karta!)

<sup>3</sup> S. J. f. O. 1920, 355—360; 1923, 253—262.

<sup>4</sup> F. & F. 1922, 225—231.

<sup>5</sup> STRESEMANN ämnar använda som det äldsta namnet »*A. g. marginatus* PILL. & MITHERSP. 1783», s. O. MB. 1923, 92.



mediära emellan *gentilis* och *poecilopecterus*, å andra sidan finnas där också alldeles typiska *gentilis*.

Ibland de ifrågavarande formerna är *poecilopecterus* större och ljusare, *dubius* mindre och avsevärt mörkare (mer brunaktig), *gentilis* blir en länk mitt emellan båda två. Jag ber att få fästa uppmärksamheten på KLEINSCHMIDTS värdefulla monografi »Falco Palumbarius» (»Berajah» 1922).

## 22. Astur (*Accipiter*) *nisus* L.

a) *A. n. nisus* L. är häckfågel över hela landet.

b) *A. n. peregrinoides* KLSCHDT<sup>1</sup> är på ryggsidan mera ljusgrå än *nisus* typ., på undersidan mer vit, benfjädrar till stor del rent vita; Typus ♀ juv. sköts under höststräcket d. 20. X. 21 vid Rossitten (Ostpreussen). KLEINSCHMIDT tror, att häckfågeln från västra Sibirien fram till Lappland torde höra till denna ljusa ras.

Rörande Lappland styrkes författarens uppfattning ingalunda genom materialet i Riksmuseet och Göteborgs Museum, däremot finns i sistnämnda kollektion ♀ juv. IX. 16 från Lule lappmark som representant av det mörkaste extremet ibland 23 exemplar från landets olika delar. Några andra ♂ och ♀ ad. samt juv. från Norrland kunna ej heller skiljas från *nisus* typ. Däremot hade jag tillfälle upptäcka följande särskilt ljusfärgade exemplar:

- 1) ♂, 25. X. 95, Kopparbergs län, Riksmus.,
- 2) ♂, 22. IX. 13, södra Älvsborgs län, Coll. ZEDLITZ, Riksmus.,
- 3) ♀, jun., 3. V. 22, Halland, Göteb. Mus.,

dess 3 exemplar, liknande varandra, torde räknas till den östra bleka rasen, om KLEINSCHMIDTS tolkning beträffas; alla äro skjutna under flyttningstiden.

4) ♀, jun., 18. V. 17, Bohuslän, Göteb. Mus., visar sig på översidan jämte undersidan så extremt ljusfärgad, att jag misstänker det kanske beror på en individuell böjelse till albinism.

<sup>1</sup> »Aus d. ornith. Litteratur Russlands» III, p. 56, 1921.

### *Perdix perdix* L.

Genom utplantering av raphhöns från olika länder och trakter har den svenska raphhöns-stammen iklätt sig karaktär av en blandning emellan några europeiska raser, vilkas tolkning för tillfället torde vara rent av omöjlig. Det finns karaktärer av *P. p. perdix* L. (d. mellaneuropeiska formen) och *P. p. lucida* ALTUM. (d. osteuropeiska formen). *Perdix montana* GMEL. — mera mörkt (kastanjebrun) färgad än vanliga raphhöns — är ingen ras utan blott en färgvarietet, som finnes stundom också i Sverige.<sup>1</sup>

### *Phasianus colchicus* L.

Blandningen emellan olika fasanraser är ännu mer påfallande och ur systematisk synpunkt hopplös. »Mosaiken» i fråga visar karaktär av *P. c. colchicus* L. — *P. c. torquatus* GMEL. — *P. c. mongolicus* BRANDT och (mycket sällan) av *P. versicolor* VIEILL. Det finns också stundom hybrider emellan fasan- och tamhöns t. ex. ♂ fasan × ♀ Bantam.<sup>2</sup>

### 23. *Tetrastes bonasia* L.

En jämförelse emellan Riksmuseets och Göteborgs Museums material visar på slående sätt, att det finns i Sveriges skogar åtminstone två tydligt skilda raser, den ena norr, den andra söder om det gamla sundet, som i forntiden sträckte sig över Mellansverige i linjen Götaälv—Vänern—Vättern.

a) Den norra rasen, i nyruggad vinterdräkt, mer gråaktig, särskilt på ryggen och gumpen, får utan tvivel betecknas som *bonasia* typ.

b) Den södra rasen, i motsvarande dräkt mer brunaktig, t. o. m. nästan kastanjebrun, är närmast liknande *T. b. sylvestris* BREHM från östra Tyskland med undantag av benfjädrarna, som äro längre hos svenska fåglar. Alla exemplar (5 ex. Göteb. Mus., 2 Riksmus.) jag fick granska från södra

<sup>1</sup> Ett ex. från Halland finnes i Riksmuseet.

<sup>2</sup> F. & F. 16, 213—215.

Älvsborgs län och Småland föreföllo alldeles lika sinsemellan. I Dalsland och Närke finns ett slags mellanform som liknar *T. b. grassmanni* ZEDL. Sistnämnda ras finns i Ostpreussen, västra Ryssland och de Baltiska staterna som länk emellan *sylvestris* och *bonasia*, så att förhållandena väster och öster om Östersjön visa sig vara precis överensstämmande.

? c) Det skall ej ihjältigas, att Lapplands järpstam synes vara extremt ljusfärgad och gråaktig, så att den kanske torde skiljas som egen ras och BREHMS namn »*septentrionalis*» återupptagas. Närmare uppgifter rörande de europeiska järprasererna har jag publicerat i J. f. O. 1920, 227—235, 250.

#### 24. *Tetrao urogallus* L.

Det råder en stor oreda om tjäderraserna i hela mellersta och norra Europa, så även i Sverige. Tack vare Prof. LÖNNBERGS initiativ har helt nyss tjäderstammen i östra Finland och Karelen fått eget namn »*T. u. karelicus* LÖNNB.»<sup>1</sup> Om vi alltså börja utifrån hos grannländerna, så visa sig följande raser:

a) *T. u. karelicus* LÖNNB.: ♂ ad. mer vitfläckig på undersidan, vid basen av lillvingen mer vitt än hos svenska ♂, en bred vit kant på vingen vid handpennornas rot, ryggfärgen bjärt rödbrun (hos svenska fåglar mättat mörkbrun; ♀ mer vit undertill än svenska ♀; vingl. ♂ ad. 381—390 mm., vikt 4,2—3,85 hos gamla tuppar från senvintern.

b) *T. u. major* BREHM, Tyskland (kanske utom västern?): helt och hållet mörkt färgad, lik den svenska tjädern eller mörkare, i medeltal större, vinglängd hos gamla ♂ ofta över 400 mm. t. o. m. 415, vikt om våren 4,5—5,5, maximum 6,5 kg. (Pommern).

c) Det finns en tydligt mindre ras i Livland och Kurland, där gamla tuppar väga i medeltal 4,4—4,6 (4,5) kg., maximum 5,6 kg. (Kurland), i medeltal 4 kg. (Livland). Denna uppgift är grundad på flera hundratals stycken och noggranna under-

<sup>1</sup> F. & F. 1924, 66—74.

sökningar.<sup>1</sup> Sannolikt är denna ras identisk med tjädern från Svea- samt Götaland, så att namnet *T. u. urogallus* L. bör tillämpas för båda två.

Mycket omtvistad visar sig frågan om de olika tjäderstammarna inom Sverige, uppgifterna rörande storleken i landets olika delar äro rakt motsägande sinsemellan. T. ex. skriver S. NILSSON i Skandinavisk Fauna, Foglarna (Lund 1858): »Tjädertuppen är alltid mycket större än hönan; men dess storlek är olika under olika polhöjd. I det sydliga Sverige skall en gammal tjädertupp väga ända till 15—16 skålpund, och i Lappland sällan över 9 skålpund. I Norrland anses en tjäder stor, då han väger 10 <sup>1</sup>/<sub>2</sub> skålpund.» Prof. JÄGERSKIÖLD i »Nordens fåglar»<sup>2</sup> säger: »Tjädern växlar rätt mycket i storlek och tyngd. I södra Sverige skola gamla tuppar kunna uppnå en vikt av ända till 6,8 kg. (= 16 skålpund) eller någon enda gång 7,62 kg. (= 18 skålp.), vanligen dock ej mer än 4,5—5 kg. I Lappland åter är tjädern mycket mindre och når ej gärna över 3,8 kg., men ofta ej mer än 3—3,5 kg.» Visserligen beror uppgiften rörande 6,8 resp. 7,62 kg. ej på egen undersökning, som framgår tydligt ur ordalydelsen, så att 4,5—5 kg. torde vara vikten för sydsvenska tuppar som med säkerhet i nutiden konstaterats, men i alla fall kvarstår uppfattningen, att tjädern i Norrland är mindre. Däremot fick jag konstatera med häpnad, att alla de största tupparna i Riksmuseets jämte Göteborgs-Museets kollektion härstamma från Västerbotten, Jämtland, Ångermanland och Dalarna, men ej från Götaland.

Jag ber få lämna följande vingmått av särskilt gamla ♂:  
Göta- och Svealand: 381—390<sup>3</sup>, undantagsvis t. o. m. 398 mm. (1 ♂ i Göteb. Mus., 2 ♂♂ ZEDLITZ leg.)

Dalarna: 2 ♂ 402, 405 (Göteb. Mus.)

Ångermanland: 4 ♂ 380, 391, 401, 401 (Göteb. Mus.)

Jämtland: 1 ♂ 404 (Riksmus.)

<sup>1</sup> Se ZEDLITZ I. f. O. 1924, 244—252.

<sup>2</sup> J. N. F. nya uppl. 211: 1.

<sup>3</sup> LÖNNBERG F. & F. 1924, 70.

Västerbotten: 2 ♂ 401, 405 (Riksmus.)

» : 3 ♂ 380, 402, 413 (!) (Göteb. Mus.)

Pajala: 1 ♂ 382 (Riksmus.)

Kurvan här går tydligt uppåt från Gölaland till Västerbotten. Tyvärr saknas motsvarande vikt-uppgifter, jag får bara omnämna några få:

Södra Älvsborgs län: 9 gamla ♂ (höst) 3,65—4,3 kg. (ZEDLITZ).

Stockholms län: 27 dito (december) genomsnittsvikt 4,4 kg.

» » resp. 10 dito (dec.) » 4,5 »<sup>1</sup>

Västerbotten: 2 dito (februari) 4,25 resp. 4,35.

Det skulle vara förhastat att bedöma vikten hos Norrlands tjädrar efter 2 exemplar, ändock visar genomsnittsvikten på slående sätt, att Götalands-tjädern ingalunda får betraktas som särskilt stor, kanske tvärtom. Dessutom torde ej förbises, att en tjäder om hösten brukar väga några hekto mer än om vintern och ca.  $\frac{1}{2}$  kg. mer än om våren under speltiden. Jag misstänker, att motsatsen emellan uppgifterna rörande Norrlandstjäderns storlek kan bero därpå, att det finns på fjällen en mindre ras med hänsyn till det däruppe rådande ogynnsamma klimatet, däremot en större ras i trakterna närmare kusten. Kanske är den lilla »fjälltjädern» inte ens ras utan en rent individuell variation, som ej visar sig regelbundet, utan bara här och där som resultat av ett särskilt ogynnsamt sommarväder.

#### 25. *Lyrurus tetrix* L.

Vår kunskap är också ganska dålig rörande orrens mellan- resp. nordeuropeiska raser. Genom ihopplockande av vackra serier från olika trakter och noggranna uppgifter rörande vikten hos hundratals stycken torde frågan här inom landet snart klaras. Under granskning av materialet i Riksmuseet samt Koll. ZEDLITZ, Göteborgs Museum och Berlins Museum (53 ex. från Göta- och Svealand, 27 ex. från Norrland, 16 ex. från Finland, 9 ex. från Ryssland, 12 ex. från Tyskland, s:a 117 ex.) fick jag ihopsamlat följande vingmått hos normala fullvuxna ex.:

<sup>1</sup> F. & F. 1925, 44.

Göta- och Svealand: ♂ 245—260<sup>1</sup> — ♀ 210—233 mm.

Norrland: ♂ 256—275 (Lappland 261—275) — ♀ 222—241 (Lappland 234—241).

Finland: ♂ 261—266 — ♀ 230—239.

Ryssland: ♂ 257—263<sup>2</sup> — ♀ 228—233.

Tyskland: ♂ (251)<sup>3</sup> 260—265 — ♀ 230—236 (Brandenburg, Schlesien).

Uppgifterna rörande vikten saknas alldeles från Norrland; i Södra Älvsborgs län väga gamla tuppar 1,110—1,380 gr., hönor 850—930 (höst). I Stockholms län visade 19 tuppar (vinter) en vikt av 1,200—1,250 hos de gamla, 1,100 hos de unga.<sup>4</sup> I Tyskland (Schlesien) gamla ♂ 1,250—1,300 (vår), unga 1,150 (vår).

Jag för min del har den uppfattningen, att Lapplandsorren är representant för en egen ras, som är större än *tetrix* typ. i Svealand och genomsnittligt ljusare i färgen hos hönan.

LÖNNBERGS namn »*pinetorum*»<sup>5</sup> avser ej en geografisk form utan bara en topografisk varietet (särdeles mörk), som finns framförallt i Dalarnas skogar.

Hos tjädern och orren uppträda mångfaldiga färgvarieteter t. ex. helvita<sup>6</sup>, vitspräckliga, nästan gulaktiga och ovanligt mörka exemplar; gamla, sterila hönor (pseudo-hermaphroditer) visa mer eller mindre tuppens färg. Dessutom finns alla slags bastarder, t. ex. rackelhane, riporre, moriporre<sup>7</sup>, som omnämnas här bara för fullständighetens skull. Rörande hybrider mellan orre och tamhöns se F. o. F. 18, 128—133.

## 26. *Charadrius hiaticula* L.

Tack vare LEHN-SCHIÖLERS noggranna granskningar, kan det numera ej vara någon tvekan om, att det finns två raser av större strandpiparen i Sverige:

<sup>1</sup> I Göteborgs Mus. finns en »jätte» med 269 mm. vinglängd från Västergötland, 16. II. 07.

<sup>2</sup> LÖNNBERG nämner som vinglängd hos *L. t. viridanus* (södra Ryssland) ♂ 257—265, ♀ 222—239, O. MB. 04, 109.

<sup>3</sup> Sällan!

<sup>4</sup> F. & F. 25, 44.

<sup>5</sup> O. MB. 04, 107.

<sup>6</sup> Albino av orre, F. & F. 13, 47.

<sup>7</sup> Närmare uppgifter se hos LÖNNBERG, F. 182, 183.

a) *C. h. hiaticula* L. — Större, vingl. 127—139,5; ryggsidan ofta, men ej i alla fall, mer ljusfärgad — förekommer som häckfågel runt om Sveriges kuster samt även vid en del insjöar (Vänern, Tåkern), särskilt i Norrlands fjälltrakter, t. ex. i Tärna s:n<sup>1</sup> och inom Suorvaområdet.

b) *C. h. tundrae* LOWE. — Mindre, vingl. i regeln 125—129 mm; ryggsidan i genomsnitt mörkare — är häckfågel i västra Sibirien samt norra Ryssland, under höstflyttningen sträcker denna rasen regelbundet längs efter Sveriges ostkust fram till Danmark (LEHN-SCHIÖLER).

### 27. *Charadrius apricarius* L.

Genom Prof. LÖNNBERGS särskilt värdefulla uppsatser<sup>2</sup> och utredningar erhöles helt nyligen avgörande bevis rörande våra ljungpiparraser, jag finner det därför ej vara nödvändigt här upprepa författarens beskrivning samt åtskilliga detaljer, följande uppgifter torde vara tillräckliga:

a) *C. a. apricarius* L. skall uppfattas som en fjällras och högnordisk resp. östlig form, i Sverige häckar den på Norrlandsfjällen.

b) *C. a. oreophilus* MEINERTZH. är en låglandsform och sydvästlig ras, som häckar på Öland, här och där i södra Sveriges fastlandsprovinser, t. ex. på Dags mosse invid Tåkern (åtminstone var det fallet t. o. m. 1898), flerstädes i Småland, i Kalvs s:n (Södra Älvsborgs l.) nära Hallandsgränsen (1 par på min arrenderade jaktmark), i norra Bohuslän o. s. v. samt även i Norge, på Jädern, vid Danmarks, Tysklands och Englands kuster.

### 28. *Calidris (Tringa) alpina* L.

LEHN-SCHIÖLER, som fick jämföra ett ofantligt material, har publicerat följande uttalande:

a) *C. a. alpina* L. — Den större och mer livligt färgade rasen — förekommer som häckfågel i norra Ryssland, Finland, Norrland och vid några insjöar, så t. ex. visa sig häckfåg-

<sup>1</sup> F. & F. 24, 96 resp. 62.

<sup>2</sup> F. & F. 23, 97—105; 24, 145—156 (bilder!)

larna från Tåkern i Riksmuseets samlingar som *alpina* typ. (ZEDLITZ).

b) *C. a. pygmaea* (SCHINZ) (*schinzii* BREHM) — den mindre och ljusare rasen — häckar på Gotland, Öland, i södra Sverige, Danmark, norra Tyskland, de Baltiska staterna. Det torde vara lämpligt att här bifoga HARTERTS samt LEHN-SCHIÖLERS uppgifter rörande längden av vinge och näbb:

<i>alpina</i>		<i>pygmaea</i>		
vinge	näbb	vinge	näbb	
♂ 109—118	28—33	♂ 104—112	27—29 mm.	} HARTERT
♀ 115—122	32—36	♀ 107—121	30—33	
♂ 116—120	32	♂ 102—114	28	} genomsnitt. LEHN-SCH.
♀ 117—125 (sällan!)	35—36	♀ 107—116	32	

### 28. *Somateria mollissima* L.

a) *S. m. mollissima* L. är allmän vid Sveriges kuster, där lämpliga häckplatser finnas, såvitt den ej genom människans förföljelse utrotats; dessutom häckfågel i Danmark och i södra Norges kustland utmed Kattegatt.

b) *S. m. norwegica* BREHM, förekommer som häckfågel vid Norges väst- och nordkust, om vintern torde enstaka exemplar kunna upptäckas även vid Sveriges västkust, om noga aktas därpå.

LEHN-SCHIÖLER har utförligt påpekat<sup>1</sup> skillnaden på båda mellanformerna, som beror dels på huvudets samt näbbens form, dels på färgteckningen. Samma uppfattning frambär den engelska ornitologen MILLAIS<sup>2</sup>, däremot nekar HARTERT<sup>3</sup> godkänna »*norwegica*» som egen ras. Det torde ej förbises att LEHN-SCHIÖLER i sin kollektion äger den största och vackraste serien av ejder i Europa, ja sannolikt i världen.

### 30. *Branta bernicla* L.

För några få år sedan frambär HARTERT<sup>4</sup> uppfattningen, att det finns i norra Europa samt Asien en enda ras av

<sup>1</sup> D. O. F. T. 1914, 233—276.

<sup>2</sup> »Brit. Living Ducks» II. 2—4 (1913).

<sup>3</sup> F. d. p. F. 1568.

<sup>4</sup> F. d. p. F. 1293, 1294.



prutgås. Så sent som i fjol har tvärtom avslöjats, att det finns två olika former, tack vare Rev. JOURDAINS och Prof. LÖNNBERGS granskningar. JOURDAIN<sup>1</sup> har fästat uppmärksamheten på de olika formernas boplatser: formen med mörk buksida häckar i öster, den med pärlgrå buksida däremot i väster, bara undantagsvis förekomma vilseflugna exemplar av ena rasen i den andras häckområde. Snart efter JOURDAIN har LÖNNBERG<sup>2</sup> klarlagt förhållandena på alldeles tillfredsställande sätt:

a) *B. b. bernicla* L. med mörk buksida, häckar norr om Ryssland och Sibirien (Taimyr, Novaja Semlja, Franz Josefs land), sträcker under flyttningen regelbundet längs efter Sveriges ostkust. Ibland 17 skinn av prutgäss i Riksmuseet höra 16 till den mörka rasen, som LINNÉ har tydligt avsett med namnet »*bernicla*».

b) *B. b. hrota* MÜLLER (1776) = *glaucogaster* auct., med pärlgrå buksida, häckar på Spetsbergen, Island, Grönland och brukar sträcka söderut till Englands, Norges samt nordvästra Tysklands kuster. Enstaka exemplar nå undantagsvis under flyttningen Sveriges kuster (1 ex. i Riksmuseet) motsvarande *Anser brachyrhynchus* BAILL., som likaledes häckar på Spetsbergen och stundom visar sig vid våra kuster. Närmare uppgifter se hos LÖNNBERG (l. c.)

### 31. *Phalacrocorax carbo* L.

a) *P. c. carbo* L., den större rasen: vingl. 340—360, näbb 68—77 (stundom t. o. m. 82) mm., svart med purpur-blå glans, förekommer som häckfågel vid Norges kuster, även längre österut till Kola-halvön, dessutom på Grönland, Färöarna och i Storbritannien. Särdeles under sträcktiden ses eller tillvaratages denna form ej sällan vid Sveriges kuster, undantagsvis också på de större insjöarna, så t. ex. äger Göteborgs Mus. 15 svenska stycken, dessutom finnas många uppgifter rörande storskarven i F. & F.

<sup>1</sup> »Brit. Birds» Vol. XVIII (1924), 49—52.

<sup>2</sup> »Brit. Birds» Vol. XVIII (1924), 135—138.

b) *P. c. subcormoranus* BREHM, karakteriseras av LÖNNBERG<sup>1</sup> i korthet som »mindre än och har mera grönaktig dräkt än *P. carbo* samt häckar i träd». Hos HARTERT<sup>2</sup> omnämns som längd av

vingen 330—356, näbben 65—70 mm.

Ibland svenska »mellanskarvar» förekomma exemplar med avsevärt mindre näbb (se LÖNNBERG l. c.):

vingl. ♂ 337, ♀ 330, 334, 337 = ♂♀ 330—337 mm.,  
näbb ♂ 59, ♀ 59, 65,5, 68,5 = ♂♀ 59—68,5 »

För ungefär 100 år sedan förekom den mindre rasen som häckfågel »på skogsbeväxta öar och holmar i Östersjön och vid de stränder, åtminstone upp i Blekinge, där han häckar i åtskilliga skogslundar... i synnerhet i Hoby socken» (NILSSON). Det finns i Lunds Museum även 2 exemplar, härstammande från NILSSONS egen tid, den ena skjuten vid »Barsebäck 1. 10. 1844», den andra vid »Hälsingborg Mars 1838», dessutom ett par (♂♀) skjutna d. 2 5. 1881 vid Krageholm, så att förekomsten i Skåne har bevisats.

I Danmark, där denna ras häckade flerstädes under 1800-talet, har den nu utrotats, däremot finnas några få kolonier kvar i norra Tyskland (Pommern) och Holland. Närmare uppgifter rörande Krageholms skarvkoloni, som har försvunnit redan i början av 1880-talet, lämnar Dr E. NEANDER.<sup>3</sup> På Vagnsö, Hoby s:n (Blekinge) ha flera par häckat i en gammal ek ända till omkring 1909 (Dr I. LÖNNBERG). Det synes, som om i Finland båda raserna ha blandat sig sinsemellan (se HORTLING).<sup>4</sup>

### 32. *Larus argentatus* PONTOPP.

a) *L. a. argentatus* PONTOPP. har »blekt rödvitaktiga till gråvita fötter, gula ögonlockskanter och likadana mun-

<sup>1</sup> F. & F. 15, 118.

<sup>2</sup> F. d. p. F. 1389.

<sup>3</sup> F. & F. 18, 222—225.

<sup>4</sup> F. & F. 22, 241—251.

gipor» (LÖNNBERG); denna ras häckar på lämpliga platser vid Sveriges östra och västra kust samt även i några insjöar, t. ex. i Vänern, Vättern, Södergunningen<sup>1</sup> (Uppland), dessutom vid Norges, Danmarks och Tysklands (t. ex. Mellum) kuster. Som terra typica torde anses Danmark (sydvästra Östersjön).

b) *L. a. cachinnans* PALL. har »gula fötter, orangeröda ögonlockskanter och lika kantade mungipor» (LÖNNBERG), rasen förekommer i Finland, Ryssland samt längre österut, men utvidgar sitt utbredningsområde mot väster och har helt nyss hunnit fram till Södermanlands skärgård. Kaspiska havet är terra typica. Tack vare Prof. LÖNNBERGS utredningar<sup>2</sup>, har den gulfotade gråtruten konstaterats regelbundet som häckfågel i Hartsö skärgård (Södermanland) sedan maj 1919, där professorn sköt det första exemplaret. 1921 blevo 5 *L. a. cachinnans* skjutna på samma plats av professorn och BENGT BERG. Närmare uppgifter se i F. & F. (l. c.). Under vintern sträcka givetvis båda raserna omkring lika alla måsar, så vistas stundom den gulfotade gråtruten vid Stockholms ström som vintergäst.<sup>3</sup> Även mellanformer (hybrider) *argentatus* × *cachinnans* sågos ej så särdeles sällan.

### 33. *Larus fuscus* L.

Det har länge rätt en förvånansvärd oreda rörande de nordeuropeiska *L. fuscus*-raserna, så sent som 1912 erhöles genom engelska ornitologer det avgörandet, att sillmåsen, som häckar i England och på de runt omkring liggande öarna, skiljer sig rätt så tydligt från den typiska rasen i Östersjön. År 1922 beskrev LEHN-SCHIÖLER en ny ras från Danmark (där den ej häckar!), södra Norge och svenska västkusten — *L. f. intermedius* — som mellanlänk emellan den engelska och baltiska formen. Helt nyligen har Prof. LÖNNBERG utrett den speciella frågan rörande förhållandena i Sverige.<sup>4</sup> Jag ber få peka på nämnda uppsats, vars resultat här upprepas i korthet:

<sup>1</sup> F. & F. 24, 191.

<sup>2</sup> F. & F. 21, 126—130.

<sup>3</sup> F. & F. 22, 93.

<sup>4</sup> F. & F. 24, 247—258.

a) *L. f. fuscus* L. — Ryggsidan mörk, skiffersvart — häckar på lämpliga platser vid Östersjöns kuster, i Sverige, särskilt i ostkustens skärgårdar, i Finland samt även i Onega och Ladoga.

b) *L. f. affinis* REINH. — Ryggsidan skiffergrå, mycket ljusare än *fuscus* typ. — häckar i England, norra Frankrike, på Shetland, Orkney samt Färöarna.

c) *L. f. intermedius* LEHN-SCHI. — Ryggsidan i regeln mörkt skiffergrå, blekare än *fuscus* typ, men mörkare än *affinis*; den individuella variationen är avsevärd, det mörka extremitet närmar sig till *fuscus*, det bleka extremitet till *affinis*, så att hos enstaka extrema exemplar det knappast finns någon skillnad mellan båda. En nyruggad dräkt visar sig i alla fall vara ljusare, en sliten dräkt mörkare!

I Göteborgs Mus. finns en vacker serie (7 st.) typiska *intermedius* från Bohusläns skärgård resp. kust, dessutom 2 så mörka exemplar, att det blir rentav omöjligt skilja dem från Östersjöns *fuscus* typ. Måsarna ifråga (♀♀) äro skjutna d. 14. 6. 65 resp. 5. 7. 22 i Bohuslän, alltså under den normala häckningstiden; visserligen har dock ej bevisats, att båda två själva voro häckfåglar. *L. f. intermedius* häckar, som redan sagts, i Bohusläns skärgård samt även i Norge från Stavanger uppåt till Tromsö. Sillmåsens häckande vid några insjöar, t. ex. Vätern, Storsjön (Jämtland), Linningensjö i Frostviken m. fl., torde betecknas antingen som *intermedius* eller som *fuscus*  $\leq$  *intermedius*; närmare utredning saknas.

#### 34. *Uria aalge* PONTOPP. (troille auct. nec. L.)

Frågan om sillgrisslans namn och raser är på tillfredsställande sätt utredd tack vare Prof. LÖNNBERGS och engelsmannen WITHERBYS studier. Närmare upplysningar finnas i LÖNNBERGS uppsats »Några ord om sillgrisslorna».<sup>1</sup> Följande former ifrågakomma för oss:

a) *U. a. aalge* PONTOPP. — Ryggsidan helt svart — häckar vid Norges kuster uppåt till Beeren-Island.

<sup>1</sup> F. & F. 23, 154—161.

b) *U. a. intermedia* NILSS. — Ryggsidan aldrig (eller bara undantagsvis) så svart som hos norska exemplar — häckar på Stora Karlsön.

c) *U. a. helgolandica* LÖNNB. — Ryggsidan mörkt skiffergrå, avsevärt blekare än *aalge* typ. — Häckfågel på Helgoland.

d) *U. a. albionis* WITH. — Ryggsidan klart skiffergrå, det bleka extremitet — häckfågel i Storbritannien.

»*Uria ringvia* BRÜNN.» , som visar ett streck bakåt nacken samt en ring kring ögat vita, är blott en individuell variation, därom kan ej vara någon tvekan.

### 35. *Fratercula arctica* L.

I Sverige häckar lunnefågeln bara inom Bohusläns skärgård i två mindre kolonier av sammanlagt c:a 30 par, under vintern visa sig stundom enstaka exemplar vid västkusten, undantagsvis också i Östersjön eller i insjöar. Jag ber först få presentera de olika nordeuropeiska raserna, därefter behandla frågan, till vilken ras de svenska lunnefågeln torde räknas:

a) *F. a. naumanni* NORTON (= *glacialis* LEACH) — den största rasen — häckfågel på Spetsbergen, Novaja Semlja, Jan Mayen; torde knappast ifrågakomma för Sverige.

b) *F. a. arctica* L. — Storlek mellan a) och c) — terra typ. Norge, häckar vid Norges kuster uppåt till Beeren-Island; svenska häckfåglar bruka hänföras till denna rasen.

c) *F. a. grabae* BREHM — den minsta nordeuropeiska rasen häckfågel på Färöarna, i Storbritannien och vid Frankrikes norra kuster. Visar sig ännu ofta på Helgoland, där lunnefågeln förr plögade häcka, men utrotades.

Åberopande HARTERT<sup>1</sup>, visa de olika raserna följande mått:

	<i>naumanni</i>	<i>arctica</i>	<i>grabae</i>
vingl.:	175—194	158—177	155—166 mm.
näbblängd:	50—58	43—54	43—48 »
näbbhöjd:	41—49	31—44	34—37 »

<sup>1</sup> V. d. p. F. 1792—1795.

Dessa uppgifter peka på att som skillnad emellan *arctica* och *grabae* vingen är mer avgörande än näbben, visserligen uppnår näbben hos *arctica* ett högre maximum, där-

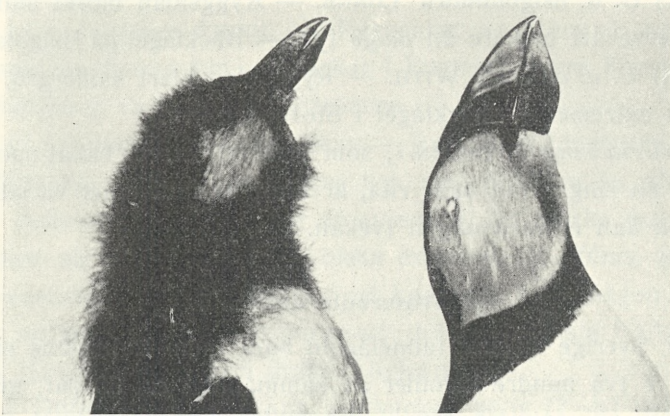


Fig. 1. Unge av Lunnefågel.  
Vaidaguba, Kola  $\frac{6}{9}$  1877.

Fig. 2. Kings Bay, Spetsbergen,  
 $\frac{21}{8}$  1868. Ettårig.

emot visar *grabae* inte alls ett särskilt minimum. Dessutom torde det vara lämpligt påminna om lunnefågelns egenskaper att visa en »sommarnäbb» samt en »vinternäbb», som sins-

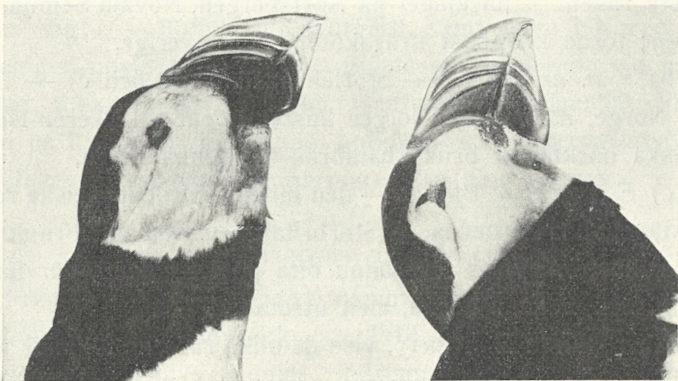


Fig. 4. Lunnefågel ♂, Husavik,  
Island, juli 1910.

Jan Mayen  $\frac{20}{8}$  1899

emellan äro avsevärt olika i form och storlek. Under ruggningen om hösten kastar lunnefågeln helt enkelt bort näbbens hela skida, därefter visar sig näbben betydligt smalare vid

roten (där höjden mätes!), se bilderna som bifogas! Dessutom blir näbben ej fullvuxen hos ettåriga (och kanske tvååriga?) fåglar, så att dylika aldrig borde jämföras med gamla exemplar (se bild!).

I Göteborgs Mus. samt Riksmuseet finnas följ. svenska ex:

I. Sommar(häck-)fåglar ad. (juv. samt ettåriga ha ej räknats!) 10 ex. Göteborgs Mus., 2 ex. Riksmus.:

	vingl. 159—168, näbbl. 45—49, näbbh. 33—38 mm.
♀ VII. 37, Riksmus. . . . . »	152 » 45 » 36 »

II. Vinterfåglar ad. i Göteborgs Mus.:

2 ♂♂ . . . . .	vingl. 168, 171, näbbl. 46, 47, näbbh. 30, 32 mm.
♂ 6. II. 16, Göteb. skärg. . . »	161 » 45 » 28 »
♂ 2. XII. 13 Källtorp . . . »	154 » 44 » 27 »
♂ 14. XII. 84 Bohuslän . . . »	145 » 43 » 27 »

} *grabae*

Med anledning av dessa mått har jag vunnit den uppfattningen, att svenska häckfåglar borde tillsvidare bära betecknas som *arctica*. Däremot finns bland vinterfåglar en del (de 3 sist omnämnda!), som efter allt att döma höra till *grabae*. Undantagsvis påträffas ibland häckfåglar också särskilt mindre exemplar, det kan vara frågan dels om äkta *grabae*, som ha ombytt häckområde, följande en främmande maka (make), dels om »dvärgar», som finnas ej så särdeles sällan ibland mångfaldiga fågelarter.

Det blir utan vidare klart, att mina blygsamma anmärkningar i denna uppsats här ej få anses åsyfta att vara fullständiga, det enda syftet är att fästa uppmärksamheten på studierna av de svenska fåglarnas rasfrågor och främja deras utredning.









UPPSALA 1925. ALMQVIST & WIKSELLS BOKTRYCKERI-A.-B. 251103