

KRAJOWY ZWIĄZEK TURYSTYCZNY W KRAKOWIE.

62 531



KRAKÓW

I NAJBLIŻSZE OKOLICE.

1910.

GRATIS

*Złoty Wiosną Juliusza OJZANOW-
SKIEGO, (1915-1976), nauczyciela
z Hajnowki.*

— KRAJOWY ZWIĄZEK TURYSTYCZNY —

KRÓTKI PRZEWODNIK

▪ PO KRAKOWIE I OKOLICY ▪

Z PLANEM I 17 ILUSTRACYAMI.

CBGiOŚ, ul. Twarda 51/55
tel. 22 69-78-773



Wa5168439

WYDANY NAKŁADEM KRAJ. ZWIĄZKU TURYSTYCZNEGO.

WYDZIAŁ GEOGRAFII I PRZEŁAZI
BIBLIOTEKA



62.531

Odbito czcionkami Drukarni Literackiej w Krakowie,
pod zarządem L. K. Górskiego.

NH-69184 N-4896290/PTMK
PAN DOW 363/76

Wskazówki dla podróżnych.

1. Czas podróży.

Najodpowiedniejszym czasem do zwiedzania Galicyi są miesiące letnie od początku czerwca po koniec października; dla wycieczek w Tatry, Pieniny, Beskid i Karpaty najodpowiedniejsze są miesiące: lipiec, sierpień i wrzesień.

2. Podróż do Galicyi.

Z Warszawy 9 godzin; z Petersburga przez Warszawę 22 godzin; z Odessy na Podwołoczyska—Lwów 26 godzin; z Wiednia przez Bogumin 7 godzin; z Berlina na Wrocław—Oświęcim 11 godzin; z Budapesztu na Zsolnę (Sillein)—Bogumin 11 godzin; z Monachium na Salzburg—Wiedeń 18 godzin; z Paryża na Strassburg—Monachium—Wiedeń 38 godzin.

3. Czego potrzeba w podróży?

a) **Paszport** nie jest niezbędnym, wystarczy posiadanie karty litymacyjnej.

b) **Pieniądze.** Do małych miejscowości należy się zaopatrzyć w drobną monetę austriacką, gdyż monetę obcą i większą bez straty z trudnością można zmienić. W miastach i znaczniejszych miejscowościach znajdują się natomiast banki i kantory wymiany.

c) **Ubiór.** Zwykle ubranie turystyczne, zastosowane do częstych zmian ciepłoty w górach się zdarzających, jest najodpowiedniejszym; do wycieczek w góry, koniecznym jest silne i wygodne obuwie.

d) **Mapy.** Mapa c. i k. austriackiego wojskowo-geograficznego instytutu w podziałce 1:75.000 do nabycia we wszystkich księgarniach.

e) „**Przewodnik**“ drukowany.

4. Mieszkanie.

W miastach należy zajeżdżać do hoteli, przez Krajowy Związek turystyczny wskazanych. W górach, tak wschodniej, jak i zachodniej Galicyi, otwarte są schroniska, z których schronisko Towarzystwa Tatrzańskiego nad Morskim Okiem i w zimie jest zagospodarowane.

5. Przewodnicy.

Do wycieczek górskich należy przybierać jedynie przewodników przez Towarzystwo Tatrzańskie ustanowionych, opatrzonych książką przewodniczką i odznaką.

Do oprowadzania po miastach wskazuje Krajowy Związek turystyczny odpowiednich przewodników.

6. Wyjaśnienia.

Wyjaśnień wszelkiego rodzaju udziela ustnie lub pisemnie biuro Krajowego Związku turystycznego w Krakowie, oraz jego filie i biura informacyjne.

7. Pobyt w Galicyi.

Ośm dni; z tego dwa dni w Krakowie.

Dzień pierwszy: Zamek królewski „Wawel“, stąd na Kazimierz: kościół Bożego Ciała, kościół św. Katar-

rzyny; powrót tramwajem elektrycznym do Rynku, Muzeum Narodowe, Biblioteka Jagiellońska, nowy Uniwersytet, kościół Maryacki, Dom Matejki, Muzeum Czartoryskich.

Dzień drugi: Kościoły: Dominikanów, Franciszkanów, św. Piotra, św. Andrzeja; park dra Jordana i kopiec Kościuszki.

Wieczorem do Zakopanego (6 godzin). (Pociągiem pospiesznym dziennym 4 godziny.)

Dzień trzeci: Wycieczka do Morskiego Oka.

Dzień czwarty: Wycieczka do Czerwonego Klasztoru, stąd Dunajcem do Pienin i Szczawnicy.

Dzień piąty: Lwów. Wyjaśnień udziela tamtejsze Towarzystwo turystyczne, Pasaż Hausmana l. 9.

Dzień szósty: Stanisławów (filia Krajowego Związku turystycznego), Nadwórna.

Dzień siódmy: Dora, Jaremcze.

Dzień ósmy: Mikuliczyn, Worochta ze wspaniałemi grotami i wodospadami — następnie przez Körösmezö, Budapeszt powrót.

BIURO KRAJOWEGO ZWIĄZKU TURYSTYCZNEGO

w Krakowie, ulica Szpitalna l. 34.

udziela bezpłatnie wszelkich wyjaśnień co do podróży i wycieczek po Galicyi, oraz osobliwości godnych zwiedzenia. Wydaje karty kolejowe wszelkiego rodzaju; ułatwia wyszukanie mieszkań w zdrojowiskach i miejscach klimatycznych, tak krajowych, jak i zagranicznych i t. p.



KRAKOW.

Z Wiednia przybywa się do Krakowa koleją północną przez Przerów—Bogumin—Oświęcim. Z Niemiec prowadzi droga albo przez Mysłowice—Szczakową, albo przez Bogumin, albo przez Oświęcim. Okolica od Oświęcima jest jednostajna, w pobliżu stacji Libiąż, znajdują się ruiny zamku Lipowca, skąd rozciąga się piękny widok na miasteczko **Zator**, dawną stolicę księstwa tejże nazwy. W stacji Trzebinia łączy się odnoga kolei prowadzącej przez Szczakowę z Królestwa Polskiego. Stacja Krzeszowice, miasteczko z pałacem i parkiem hr. Potockich, znane z wód siarczanych. W stronie południowej wieś **Tenczynek** z kopalnią węgla kamiennego, **Czerna** z kopalnią rudy żelaznej, **Miękinia** z kopalnią porfiru, **Paczołtowice** z kopalnią marmuru, **Dębnik** z kopalniami czarnego marmuru. Na południowo-wschód na wzgórzu lasistem, zdala widoczne ruiny starego, w czasie wojen szwedzkich przez pożar zniszczonego zamku Tenczyńskiego. Ostatnią większą stacją przed Krakowem jest **Zabierzów**; stąd o 8 klm. **Mników** z malowniczymi wzgórzami i grotami.

Kraków ma dwa dworce kolejowe, jeden kolei północnej, drugi kolei państwowych. Oba dworce mieszczą się we wspólnym budynku przy ulicy Lubicz na przedmieściu „Wesoła“. Kolej państwowa ma nadto osobny dworzec w Podgórzu-Płaszowie, oddzielonem Wisłą od Krakowa.

Cennik dorożek jednokonných.

Za jazdę z dworca do miasta z pakunkiem 1 K, przy oświetleniu latarń powozowych 1'20 K.

Za użycie dorożki, wziętej ze stanowiska, przez

pierwszy kwadrans 60 hal., za dalszy kwadrans 50 hal., w nocy 80 hal.

Ceny dla dorożek dwukonnych wyższe są o 50%

Za czekanie płaci się tak, jak za jazdę.

Każdy powóz zaopatrzony jest w szczegółowy cennik jazdy.

Przy wynajmowaniu dorożek do jazdy poza miasto wskazanem jest ugodzić się co do ceny, i co do tego zasięgnąć rady w hotelu.

Omnibusy.

Własne omnibusy posyłają na dworzec: Grand Hotel i Hotel Saski.

Tramwaj elektryczny

kursuje od Rynku Głównego, jako stacyi centralnej, ku dworcowi kolejowemu, ku Podgórzowi, ku Zwierzyńcowi, do parku Krakowskiego, parku dra Jordana i t. d. Cena jazdy: I klasą 14 hal., II. klasą 11 hal.

Wynajem powozów:

Żeglikowski Teofil, ulica Karmelicka l. 47, Telefon Nr. 69.

Wynajem samochodów:

Guzikowski Piotr, ulica Pędzichów l. 18, Telefon Nr. 336.

Hotele.

1) Pierwszorzędne:

Grand Hotel, pokoje od 3 K; **Hotel Saski**, pokoje od 3:50 K. Oba przy ulicy Sławkowskiej. **Hotel Drezdeński** w Rynku, pokoje od 2:50 K. **Hotel Pollera** przy ulicy Szpitalnej, naprzeciw teatru miejskiego, pokoje od 3:20 K.

Tłumaczów i przewodników dostarczają hotele pierwszorzędne.

2) Drugorzędne:

Hotel Europejski przy ulicy Lubicz, w pobliżu dworca kolejowego, **Hotel Krakowski** przy plantacyach (łaźnia parowa i zwykła), **Hotel „pod różą“**, **Hotel „pod białym orłem“** przy ulicy Floryańskiej, **Hotel Victoria** przy ulicy Zwierzynieckiej, **Hotel Royal**, **Hotel Kleina**, **Hotel Metropole**, **Hotel Union** przy ulicy św. Gertrudy, **Hotel Narodowy** przy ulicy Poselskiej i i.

Pensyonaty.

„Pension de famille“, ulica Straszewskiego l. 27. — Borońskiej, ulica Karmelicka l. 27. — Błęszyńskiej, ulica Karmelicka l. 62. — Kossakowskiej, ulica Karmelicka l. 40. — Brzeskiej, ulica Wolska l. 6. — Muszyńskiej, ulica Wolska l. 13. — Giżyckiej, ulica Krupnicza l. 9. — „Podlasie“, ulica Loretańska l. 4. — Raciborskiej, ulica Floryańska l. 44. — Kottekowej, ulica Szpitalna l. 19. — Cichowiczowej, Zacisze l. 5 i i. Ceny według wyboru pokoju.

Restauracye.

Grand Hotelu, Hotelu Saskiego, Hotelu „pod różą“, Hotelu Pollera, w Starym Teatrze, Drobnera.

Restauracye tańsze: Woźniaka (dawniej Rzewuskiego) przy ulicy Floryańskiej, Chmury, ulica św. Jana.

Ciepłe potrawy na śniadania, obiady i kolacye wydają także

Handle delikatesów.

W Rynku: Hawelka, c. i k. nadworny dostawca, l. 36, Wentzl, l. 19, Wołkowski, l. 41; Kuczmierczyk, ulica św. Anny l. 2; Aksmann, ulica Floryańska l. 31; Suski, ulica Grodzka l. 26.

W handlach tych piwo pilzneńskie i okocimskie i bardzo dobre wina i przekąski.

Kawiarnie.

Grand Hotel; Hotel Saski; Janikowskiego w Rynku l. 35 (w Krzysztoforach); Sauera, róg Rynku i ulicy Szczepańskiej l. 1; „Secessya“, róg Rynku i ulicy św. Anny l. 2; Bisanza; ulica Dunajewskiego l. 2; Drobnera, plac Szczepański l. 3 i i.

Mleczarnie i kawiarnie letnie.

Janikowskiego, Dobrzyńskiej, Drobnera na plantacyach.

Cukiernie.

Grand Hotel; Maurizio, w Rynku; Kondolewicz, w Sukiennicach; Cukiernia Lwowska Michalika przy ulicy Floryańskiej i i.

Miodosytnie.

Wójcikiewiczza, ulica Szewska (lokal urządzony w stylu staroniemieckim); Robackiego, ulica Sławkowska.

Łaźnie parowe i wanny.

W hotelu Krakowskim; w hotelu Victoria; Łaźnia rzymska przy ulicy św. Sebastjana; Łaźnia ludowa przy ulicy Karmelickiej.

Urzędy i Zakłady.

Sąd krajowy i Sąd krajowy wyższy, ulica Grodzka; Starostwo, ulica Basztowa; Magistrat, plac WW. Świętych; Dyrekcyja policyi, ulica Mikołajska; Dyrekcyja kolei państwowych, plac Matejki; Dyrekcyja poczty i telegrafów, ulica Wielopole; Komenda korpusu, ulica Stradom; Książęco-biskupi konsystorz, ulica Franciszkańska; Biblioteka

Jagiellońska, ulica św. Anny; Obserwatorium astronomiczne w ogrodzie Botanicznym, ulica Kopernika; Akademia Umiejętności, ulica Sławkowska; Izba handlowa i przemysłowa, ulica Długa; Szpital krajowy, ulica Kopernika; Towarzystwo wzajemnych ubezpieczeń, ulica Basztowa; Miejska Kasa oszczędności, ulica Szpitalna; Powiatowa Kasa oszczędności, ulica Pijarska; Bank krajowy, Plac Szczepański.

Banki i kantory wymiany.

Filia Banku austro-węgierskiego, ulica Wiślna l. 7; filia uprzyw. gal. akc. Banku hipotecznego, Rynek l. 21; Bank galicyjski dla handlu i przemysłu, Rynek l. 25; filia Banku krajowego, plac Szczepański l. 8; filia wiedeńskiego Banku związkowego, Rynek l. 44; Živnostenská Banka, Rynek l. 17; Mendelsburg, Rynek l. 25; Raczyński, Rynek l. 36; Blau & Epstein, Rynek l. 12 i i.

Księgarnie.

Gebethnera, Friedleina, Krzyżanowskiego, Spółki wydawniczej polskiej — w Rynku, Frommera, ulica Floryańska, Piwarski i Sp., ul. św. Jana i i.

Wypożyczalnie książek.

Gumplowicz Adolf, ulica Bracka l. 4.

Czytelnia naukowa i beletrystyczna, ulica św. Jana l. 4

Nabożeństwa.

W katedrze i kościele N. P. Maryi: W niedziele i święta o godzinie 10-tej suma z kazaniem.

Lekarze.

Adresy w każdej aptece.

Apteki.

W Rynku pięć aptek; przy ulicy Floryańskiej: Konst. Wiszniewskiego; przy ulicy Grodzkiej: Bartmańskiego i i.

Rozrywki.

Muzyka: W zimie w każdą niedzielę od godz. 12—1 w południe muzyka wojskowa na Rynku; w lecie dwa razy w tygodniu na plantacjach.

U Bisanza, Drobnera, w hotelu Saskim koncerty orkiestry wojskowej w soboty, niedziele i święta. — Towarzystwo muzyczne urządza w salach „Starego Teatru“ koncerty wybitnych artystów.

Teatr.

W nowym teatrze imienia Juliusza Słowackiego, odbywają się przedstawienia każdego wieczoru. Sala obejmuje wyłącznie miejsca do siedzenia.

Teatr ludowy: w zimie przy ulicy Rajskiej, w lecie w Parku Krakowskim.

Kasyna, Kluby i Towarzystwa.

Dawna resursa, ulica Wolska; kasyno wojskowe, ulica Zybkiewicza; Koło artystyczno-literackie i Klub prawników; Towarzystwo miłośników historyi i zabytków miasta Krakowa; Towarzystwo muzyczne, plac Szczepański; Towarzystwo gimnastyczne „Sokół“, ulica Wolska; Towarzystwo lekarskie, ulica Radziwiłłowska; Towarzystwo techniczne, ulica Śtraszewskiego; Towarzystwo Tarzańskie i w. i.

Czasopisma.

W Krakowie wychodzi sześć dzienników politycznych, dwa tygodniki humorystyczne i kilkadziesiąt miesięcznych pism naukowych.

Sprzedaż biletów kolejowych w miastowym biurze kolei państwowych przy ulicy Szpitalnej l. 34.





Kraków, prastara stolica Polski, obecnie Wielkiego Księstwa Krakowskiego, leży pod $50^{\circ} 3' 52''$ północnej i $17^{\circ} 35' 45''$ zachodniej długości przy linii kolejowej Wiedeń—Lwów. Miasto zbudowane w ciągu kilkunastu wieków, jest położone na lewym brzegu Wisły w uroczej równinie, otoczonej łagodnymi wzgórzami. Jego malownicze położenie, liczne i wspaniałe zabytki i pamiątki historyczne są powodem, że Kraków przez obcych jest licznie i chętnie zwiedzanym.

Po przyłączeniu w r. 1910 samoistnych dotychczas gmin, które z dawnym miastem tworzą Wielki Kraków, liczy miasto dzisiaj 160.000 mieszkańców i podzielone jest na 21 dzielnic. Na miejscu dawnych murów obronnych, okalających miasto w wiekach dawniejszych, roztaczają się obecnie wspaniałe plantacje.

Kraków jest siedzibą rzymsko-katolickiego książecego biskupstwa, zachodnio-galicyjskiej komendy korpusu, sądu wyższego, sądów krajowych dla spraw cywilnych i karnych, delegata namiestnictwa i innych władz. Posiada 41 kościołów, 34 klasztory, 8 synagog, uniwersytet polski, 5 gimnazyów męskich i dwa żeńskie, 2 szkoły realne wyższe, akademię handlową, wyższą szkołę przemysłową, akademię sztuk pięknych, 2 wyższe szkoły żeńskie i 38

szkół ludowych. Prócz licznych Towarzystw naukowych przemysłowych, i dobroczynnych znajduje się w Krakowie: Akademia umiejętności, konserwatorium Towarzystwa muzycznego, Tow. Przyjaciół sztuk pięknych, teatr miejski i teatr ludowy.

Godło miasta przedstawia bramę o trzech wieżach, z otwartymi podwojami, na których umieszczony biały orzeł w koronie w czerwonym polu.

Rys historyczny.

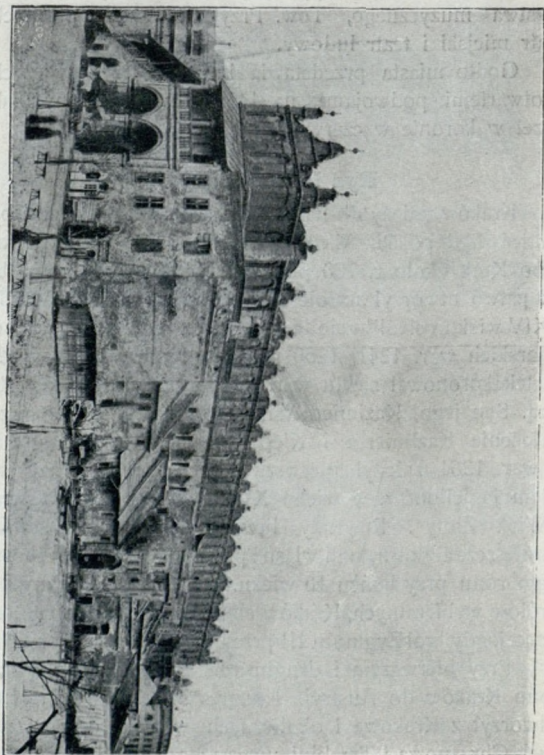
Kraków należy do najdawniejszych miast Polski i był stolicą Małopolski. Według podania, założył go Krakus albo Krak około r. 700 po nar. Chrystusa. Pierwsze biskupstwo utworzył tu Bolesław Wielki w r. 1000. W XIII i XIV wieku osiedliło się tu wielu Niemców (po najazdach tatarskich w r. 1241, 1260 i 1281). Król Władysław Łokietek koronował się tu w r. 1011 i uczynił Kraków stolicą. Syn jego, Kazimierz Wielki, rozszerzył miasto przez założenie Kazimierza i Kleparza, poza murami grodu, a w r. 1364 założył pierwszą wszechnicę. Pod panowaniem Jagiellonów, w wieku XV i XVI nastąpił dla Krakowa „Wiek Złoty“. Powstały liczne drukarnie, księgarnie, a mieszczanie otrzymali własne przywileje. Po wygaśnięciu tego rodu przy końcu 16 wieku, gdy Polska otrzymywała królów wybieralnych, Kraków chylił się ku upadkowi, tem więcej, gdy król Zygmunt III przeniósł stolicę do Warszawy.

Przy pierwszym i drugim rozbiórce Polski przydzielono Kraków do Austrii. Kongres wiedeński w r. 1815 utworzył z Krakowa i okolicznych wiosek, oraz miasteczek Chrzanowa i Trzebini, nową rzeczpospolitą: „Wolne, niepodległe i ściśle neutralne miasto Kraków z okręgiem“, pod protektoratem Austrii, Prus i Rosyi, aż wreszcie w r. 1846 wcielono Kraków z okręgiem jako Wielkie Księstwo do Austrii.

Zwiedzanie miasta.

Rozpoczynamy je od Rynku, który od najdawniejszych czasów stanowi środek miasta. Jest to foremny

Sukiennice przed odnowieniem.



czworobok, obejmujący 43.000 m. kw., z którego rozchodzi się dziesięć ulic, wedle planów, jakie nadał miastu król Bolesław Wstydlawy w r. 1241. Środek Rynku zajmuje długi, 70 m. mierzący budynek „**Sukiennice**“, w którym

na piętrze mieści się **Muzeum Narodowe**. Tu znajduje się zbiór wspaniałych obrazów, a pomiędzy nimi Matejki „Hold

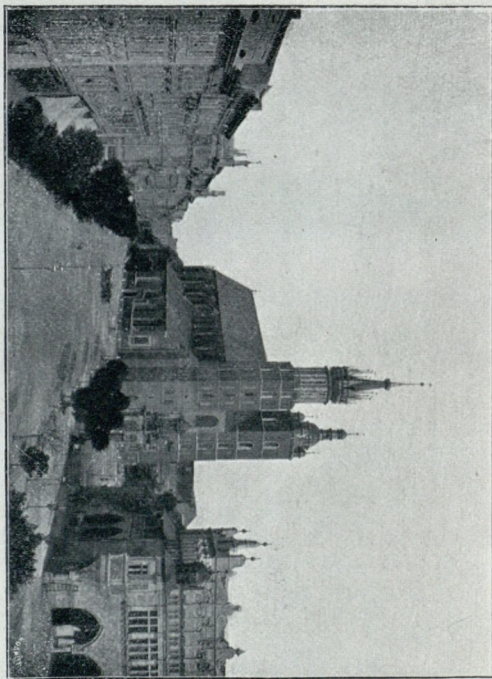


Wieża ratuszowa.

Albrechta Brandenburskiego w r. 1525“ i Siemiradzkiego „Pochodnie Nerona“, dalej bogaty zbiór gemm i kamei.

Sukiennice zbudowane zostały w XIV wieku, a w roku 1879 gruntownie odrestaurowane. Resztką po dawnym ratuszu, zburzonym około 1820 roku, jest **wieża**, do

Kościół N. Panny Maryi.



której dobudowano przed kilkunastu laty budynek dla głównej warty (odwachu). Na wschodniej stronie Rynku wznosi się **kościół Maryacki**, wspaniała budowa w stylu

gotyckim, wystawiona w roku 1226 przez biskupa Iwona Odrowąża. W drugiej połowie XIV wieku dobudował Mikołaj Wierzynek prezbiterium, zaś w XV i XVI wieku po-



Ołtarz w kościele N. P. Maryi.

wstały kaplice, zakrystya i skarbiec. Kościół ma dwie wieże, z których wyższa, zwana Maryacką, wysokości 81 m., ma na szczycie złożoną koronę. Z tej wieży trębacze po każdej godzinie wytrębiają pobudkę, podobno tę samą,

jakiej używało wojsko polskie. Wnętrze świątyni imponuje rozmiarami, wysokością sklepień, a zarazem lekkością budowy. Wielki ołtarz i tryptyk zdobi rzeźba Wita Stwosza, przedstawiająca na polu środkowym zaśnieżenie N. Panny Maryi w otoczeniu 12 apostołów, boczne zaś pola przedstawiają sceny z głównych świąt roku. Na polach zamykających się skrzydeł przedstawione są sceny z życia Matki Bożej i męki Jezusa. (O otwarciu tryptyku zgłosić się należy do zakrystyi i złożyć opłatę 6 koron). W kościele znajdują się piękne pomniki rodzin patrycyuszów krakowskich, ciborium z kolorowego marmuru, dzieło Jana Maryi Padovano z r. 1555 i wiele interesujących szczegółów. W bogatym skarbcu są słynne obrazy J. Kulmbacha, znaczna ilość pięknych kielichów mszalnych, relikwiarzy itp., oraz przeszło tysiąc aparatów kościelnych, pomiędzy którymi wiele o wysokiej wartości artystycznej.

Oryginalne małe drzwi gotyckie prowadzą z prezbiterium na mały plac, przy którym stoi **kościół św. Barbary**, zbudowany w r. 1394. Przed frontonem tego kościoła jest przybudowana kaplica, tak zwany „Ogrojec”, z piękną rzeźbą kamienną.

Wychodząc z placyku, otaczającego kościół Maryacki, na Rynek, widzimy **pomnik Adama Mickiewicza**, naj-



Pomnik Adama Mickiewicza.

większego polskiego wieszczą, wykonany z brązu i granitu, dłuta Teodora Rygiera. W pobliżu pomnika, przed wylotem ulicy Grodzkiej, stoi **kościółek św. Wojciecha**, w miejscu, gdzie ten apostoł Polaków pierwsze miał wygłosić kazanie. Idąc z Rynku w kierunku wschodnim, mamy przed sobą ulicę św. Anny, przy któ-



Wnętrze Biblioteki Jagiellońskiej.

rej znajduje się **Collegium physicum**, mieszczące zbiory zoologiczne, mineralogiczne i fizykalne; o parę kroków dalej **Collegium majus**, czyli **Biblioteka Jagiellońska**, obejmująca 403.700 tomów, 3260 atlasów i kart, 6240 kosztownych i rzadkich rękopisów. Widzenia godny kodeks, ilustrowany ręcznymi malowidłami Baltazara Bema z r. 1520, rękopis Platona z X wieku i w. i. Klejnotem Krakowa jest dziedziniec Biblioteki, okolony kolumnadą gotycką ze sklepieniami kryształowymi, na których spo-

czywa ganek, opatrzony balustradą. Na środku dziedzińca stoi brązowy posąg **Mikołaja Kopernika**, wykonany



Pomnik Mikołaja Kopernika.

przez Cypryana Godebskiego, a ustawiony w r. 1900 na pamiątkę 500-letniej rocznicy założenia Uniwersytetu Jagiellońskiego. Naprzeciw Biblioteki i dołączonego obecnie do niej dawnego gimnazjum św. Anny, czyli Nowo-

dworskiego, wznosi się **kościół św. Anny**, przebudowany w stylu baroka przy końcu XVII wieku. Wnętrze jest bogato ozdobione sztukateriami, w nawie poprzecznej wschodniej znajduje się grobowiec św. Jana Kantego, profesora Akademii krakowskiej. U wylotu ulicy Jagiellońskiej, frontem na plantacye, wznosi się główny gmach **Uniwersytetu**, mający nazwę Collegium novum, wspinała budowla gotycka „Rohbau“, ozdobiona herbami: Uniwersytetu, państwowym, Kazimierza Wielkiego, królowej Jadwigi, Władysława Jagiełły i papieża Urbana V, oraz innymi licznymi herbami. Na parterze mieści się pomiędzy innymi **muzeum archeologiczne**, obejmujące starożytności egipskie, greckie, rzymskie i polskie. Na pierwszym piętrze znajduje się aula uniwersytecka, pięknie malowana i artystycznie dekorowana. Nad katedrą wisi obraz „Kopernik“, pędzla Matejki, portrety królów polskich, cesarza Franciszka Józefa I, oraz profesorów i dobrodziejów Uniwersytetu. Po drugiej stronie ulicy Gołębiej, na ukończeniu nowy gmach **Collegium physicum**. Wyszędłszy z Uniwersytetu na plantacye, mamy przed sobą ulicę Wolską z widnym zdala **kopcem Kościuszki**.

Przy tejże ulicy znajduje się **Muzeum imienia Czapskich**, obejmujące zbiór monet, medali, numizmatów, rzadkich druków polskich, i innych pamiątek; **gmach** Towarzystwa gimnastycznego „**Sokół**“, z wielką salą na parterze. Ulicą Wolską dostajemy się na tak zwane **Błonia**, przez które prowadzi droga do słynnego **Parku dra Jordana**, za którym rozciąga się **plac wyścigowy**.

Naprzeciw gmachu „Sokoła“ stoi **klasztor SS. Służebniczek Serca Jezusowego** z piękną kaplicą. Zwracając się stąd ulicą Retoryka, wchodzimy w ulicę Smoleńską, przy której mały **kościółek Bożego Miłosierdzia**,

a dalej **kościół i klasztor SS. Felicjanek**. Przez ulicę Smoleńsk wracamy na plantacye, względnie do ulicy Wiślniej, od której do ulicy Franciszkańskiej ciągnie się bok **książęco-biskupiego pałacu** z frontem do ulicy Franciszkańskiej. Naprzeciw, w dawnym refektarzu starożytnego klasztoru OO. Franciszkanów, mieści się **Miejskie Muzeum techniczno-przemysłowe. Kościół OO. Franciszkanów**, fundowany w XIII wieku przez Bolesława Wstydliwego, z wieloma nagrobkami i pięknymi witrażami pomysłu malarza Stanisława Wyspiańskiego.

W najbliższem sąsiedztwie tego kościoła stoi gmach, zwany „pałacem Wielopolskich“, w którym mieści się **Magistrat**, a przed nim na niewielkim skwerze wznosi się biust bronzowy dra Mikołaja Zyblikiewicza, drugiego prezydenta miasta za czasów autonomicznych.

Stąd widzimy wznoszący się na placu Dominikańskim **kościół OO. Dominikanów**, jedną ze wspanialszych świątyń Krakowa zbudowaną w r. 1223, a po wielkim pożarze Krakowa w r. 1850 odrestaurowaną. Kościół ten zachował po pożarze stosunkowo niewiele zabytków przeszłości. Zastępują na wymienienie: nagrobek kamienny Leszka Czarnego † 1229, znajdujący się przy wielkim ołtarzu; grobowa płyta z brązu, poświęcona pamięci Filipa Buonacorsi'ego, przyjaciela króla Albrechta; kaplica Zbaraskich (pierwsza w lewej nawie od wejścia); w oknach krużganków klasztornych zachowały się witraże krakowskie, pochodzące z XIII wieku.

Idąc ulicą Grodzką ku południowi, spostrzegamy po lewej stronie **kościół św. Piotra**, zbudowany przez Zygmunta III w latach 1597—1635, w stylu późnego renesansu. Mieści on grób największego polskiego kaznodziei, **ks. Piotra Skargi**, Jezuity. Tuż obok tego kościoła, stoi **kościół św. Andrzeja**; należący do klasztoru SS. Klarysek, fundowany około r. 1110. Za nim **Zbór**

Ewangelicki, niegdyś kościół św. Marcina, w nim obraz Siemiradzkiego „Chrystus uśmierzający burzę“. Na końcu ulicy Grodzkiej, u stóp Wawelu, **kościółek św. Idziego**, budowa z XIV wieku. Na uwagę zasługują w tym kościele stale alabastrowe i obrazy malowane na drzewie, ze szkoły tak zwanej „cechowego malarstwa“ krakowskiego.

Za tym kościółkiem rozciąga się wzgórze, na którym wznosi się **Wawel**, klejnot i najdroższa pamiątka całej Polski. Zdążamy do niego ulicą Podzamcze, na której przecięciu z ulicą Kanoniczą widzimy dom „pod Matką Boską“, w którym mieszkał historyk Długosz. Za tym domem, tuż przy plantacyach, wznosi się **gmach seminarium dyecezalnego**.

Drogą od strony ulicy Kanoniczej dostajemy się na Wawel. Dzieje Wawelu, z którym wiążą się najdawniejsze dzieje Polski, giną w pomroce wieków: nie jest też wiadomem, kiedy powstał tu pierwszy kościół. Pierwsze fundamenta obecnej katedry, pod wezwaniem św. Wacława, położył Władysław Herman około r. 1110, budowę z kamienia rozpoczął około r. 1320 biskup krakowski Nankier, a dokończył Kazimierz Wielki, który na miejscu starego grodziszcza zbudował zamek, będący rezydencją królów aż do r. 1610. — Po przyłączeniu Krakowa do Austrii, zamieniono zamek na koszary wojskowe, i dopiero w ostatnich latach, dzięki wielkoduszności cesarza Franciszka Józefa I, który zezwolił na usunięcie wojska i przywrócenie budynkom ich pierwotnego przeznaczenia, oraz dzięki ofiarności kraju i społeczeństwa polskiego, przystąpiono do gruntownego odrestaurowania budynków zamkowych.

Środek wzgórza wawelskiego zajmuje **Katedra**, wspaniała, gotycka budowla. Posiada ona trzy wieże. Najwyższą z nich „zegarową“, fundowaną przez kardya-

nała Zbigniewa Oleśnickiego, zdobią cztery posągi patronów dyecezyi (św. Stanisława, św. Wojciecha, św. Zy-

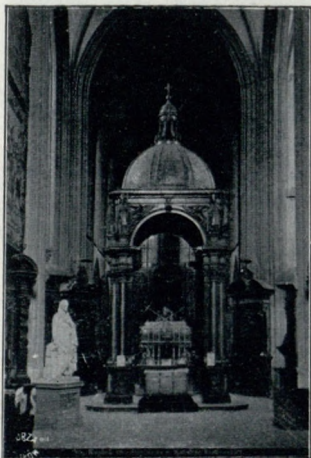


Katedra na Wawelu.

gmunta i św. Wacława). Od strony północnej, poza poprzednią, wznosi się wieża „Zygmuntowska“, w której zawieszony jest największy dzwon w Polsce, zwany „Zygmuntem“, ofiarowany katedrze przez króla Zygmunta I.

Dzwon ten, o pięknym, głębokim głosie, odzywa się tylko w uroczyste święta i przy wielkich uroczystościach narodowych. Z drugiej strony katedry, stoi trzecia mniejsza wieża, zwana „Wikaryjską“, z tak zwanymi „srebrnymi dzwonami“.

Główne wejście do świątyni prowadzi przez portal od strony zachodniej.



Kaplica św Stanisława.

Prawie w samym środku kościoła stoi barokowy grobowiec św. Stanisława, patrona Polski, którego relikwie spoczywają w srebrnej trumnie, ozdobionej płaskorzeźbami, przedstawiającymi życie i cuda Świętego. Wielką ozdobą katedry są kaplice w liczbie 18.

Pierwsza po prawej ręce od głównych drzwi kaplica »św. Krzyża«, zwana „Jagiellońską“ lub „Ruską“, zbudowana została przez Kazimierza Jagiellończyka, którego pomnik, wykuty w czerwonym

marmurze, jest arcydziełem Wita Stwosza. Przy ścianie wschodniej pomnik biskupa krakowskiego, ks. Kajetana Sołtyka († 1788), z płaskorzeźbą, przedstawiającą wywiezienie tegoż do Kaługi. Na uwagę zasługują tu malowania freskowe i dwa ołtarze szafiaste (tryptyki) z końca XIV wieku.

Drugą jest kaplica *Różyców*. W ołtarzu obraz Guerina da Cento, cyborium, dar papieża Grzegorza XVI.

W kaplicy piękny pomnik biskupa Filipa Padniewskiego, kopia statuy Chrystusa Thorwaldsena i dwa biusty hr. Adama Potockiego i jego matki.

Trzecia kaplica ma nazwę *Szafranców* lub „Akademickiej“. Mieści kilka pomników rektorów i profesorów Akademii krakowskiej.

Czwarta kaplica *Psalterzystów*, zwana także kaplicą Wazów, fundowana przez Zygmunta III, wyłożona jest wewnątrz czarnym marmurem. Na ścianach napisy grobowe Wazów, których zwłoki (z wyjątkiem Władysława IV i jego małżonki Cecylii Renaty) w podziemiach kaplicy tej spoczywają. Piękne drzwi brązowe, zamykające kaplicę, pochodzą z XVII wieku. Naprzeciw tej kaplicy ustawiono wykuty z czerwonego marmuru sarkofag króla Władysława Jagiełły.

Obok tej kaplicy, piąta kaplica *Zygmuntowska*, perła architektury, arcydzieło renesansu włoskiego, w r. 1518 zbudowana według planów Bartłomieja Berecci. Ściany jej okrywa prześliczna, delikatna rzeźba w kamieniu, dłuta rzeźbiarza włoskiego, Cina da Siena. Wewnątrz trzy pomniki, wykute w czerwonym marmurze przez Florentczyka Santi Gucci, a mianowicie Zygmunta Starego, Zygmunta Augusta i Anny Jagiellonki. Na uwagę zasługuje ołtarz szafiasty, srebrny, arcydzieło złotnictwa, wykonany przez Norymberczyka Michała Bayera, na zamówienie Zygmunta Starego. Ołtarz ten miał służyć jako ołtarz polowy Zygmuntów. Kopułę kaplicy pokrywa blacha miedziana, grubo złożona. Na ścianie zewnętrznej, umieszczony jest orzeł Jagielloński. Naprzeciw wejścia do tej kaplicy, znajduje się sarkofag królowej Jadwigi, na którego wierzchu spoczywa jej postać, wykuta z marmuru kararyjskiego, dłuta Antoniego Madejskiego. (Dar hr. Karola Lanckorońskiego.)

Szósta, kaplica *św. Joachima*, mieści pomniki bisku-

pów krakowskich, ks. Jana Konarskiego i ks. Feliksa Szaniawskiego.

Siódma, *św. Jana Chrzciciela*, zwana kaplicą Zadzika lub „kaznodziejską“, z początków XVI wieku – obok niej

Ósma, *św. Andrzeja*, z pięknym renesansowym pomnikiem Jana Olbrachta, na którym twarz króla ma być sportretowaną. Naprzeciw tej kaplicy, przy ścianie *nawy* stoi grobowiec Kazimierza *Wielkiego*, którego popioły w *sarkofagu* spoczywają.

W nawie południowej, jest jeszcze dziewiąta kaplica *św. Młodzianków* (*św. Jana Ewang.*). Są tu pomniki biskupów krakowskich: Jana Grotha i Andrzeja Załuskiego, oraz pomnik Dembińskiego, kasztelana krakowskiego.

Trzy kaplice: Tomickiego, Batorego i *św. Katarzyny*, znajdują się poza wielkim ołtarzem.

Kaplica *Batorego* (jedenasta) należy do wspanialszych w katedrze. Była ona niegdyś połączona z pałacem królewskim. Dotąd znajduje się tam tron królewski z czerwonego marmuru, na którym królowie Mszy *św.* słuchali. Tu znajduje się pomnik Stefana Batorego, dłuta Santa Guci, wzniesiony przez Annę Jagiellonkę.

Do tej kaplicy przytyka (dwunasta) kaplica *św. Katarzyny*, z pomnikiem biskupa ks. Piotra Gamrata, dziełem Jana Maryi Padovano.

W przechodzie do lewej nawy, zwraca uwagę ołtarz z krucyfiksem. Na ołtarzu umieszczone jest srebrne strzeżenie wielkiego wezyra, przysłane królowej Marysieńce przez Sobieskiego po zwycięstwie pod Wiedniem. Krucyfiks, pochodzący z XIV wieku, uchodzi za cudowny, a według podania miał z niego Chrystus przemówić do królowej Jadwigi.

W lewej nawie zasługuje na uwagę kamienny grobowiec Władysława Łokietka, najdawniejszy z pomiędzy

pomników, pochodzący z końca XIV wieku. W grobowcu spoczywają prochy tegoż króla.

Trzynastą z rzędu, a pierwszą w tej nawie, jest kaplica *Zebrzydowskich*, z pomnikami tej rodziny.

Czternasta, kaplica *św. Wawrzyńca* (Skarszewskiego), w niej nagrobek brązowy kanonika krakowskiego, ks. Tom. Roźnowskiego z 1540 r.

Piętnasta, kaplica *Lipskich* (św. Mateusza), mieści pomniki biskupów krakowskich.

Szesnasta, kaplica *N. Panny M. Śnieżnej*, z obrazem słynącym cudami i z grobowcem biskupa Samuela Maciejowskiego († 1550).

Siedemnasta kaplica, mieszcząca się nad fundamentami wieży zegarowej, zawiera w ołtarzu ładny tryptyk. Na ścianie zewnętrznej pomnik Skotnickiego z marmuru kararyjskiego, dłuta Stefana Ricci'ego z Florencyi, brązowy pomnik biskupa Trzebieckiego i marmurowa tablica pamiątkowa Jana Długosza.

Ośmnasta, kaplica *św. Trójcy* (Tylickiego), zbudowana w r. 1432 przez królową Zofię, czwartą żonę Jagiełły, została w ostatnich latach gruntownie odnowiona. Tu jest grobowiec królowej Zofii, pomnik biskupa Tylickiego i posąg Włodzimierza Potockiego, dłuta Thorwaldsena.

Po obejrzeniu kaplic, zwiedzić należy zakrystyę i **Skarbiec** (tylko o godzinie 10 rano), zawierający wiele cennych starożytnych przedmiotów, jak relikwiarze, infuly, kielichy, monstrancye i w. i. kościelnych przyborów. Zaslugują też na wzmiankę przechowane tu: buńczuk, zdobyty pod Wiedniem, „róża złota“, ofiarowana przez papieża Klemensa XII Maryi Józefie, żonie Augusta III, włócznia św. Maurycego, darowana przez Ottona Bolesławowi Chrobremu i i.

Teraz zejść należy do **Grobów królewskich**. (Wstęp

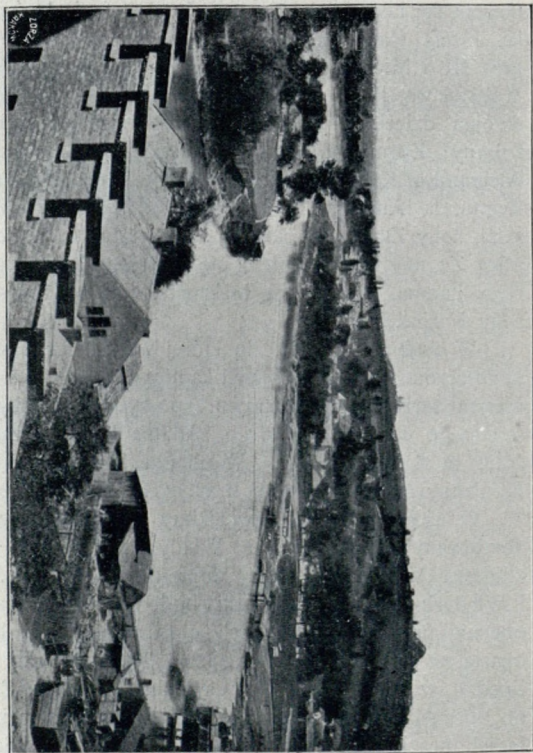
40 hal.) Mieszczą się one w podziemiach kościoła, do których wchodzi się przez drzwi, umieszczone w posadzce, przed kaplicą św. Krzyża. W pierwszym podziemiu (krypta św. Leonarda) mieszczą się sarkofagi: Kościuszki, ks. Józefa Poniatowskiego, królowej Maryi Kazimiery, Jana III i Michała Wiśniowieckiego, metalowe trumny: Władysława IV i Cecylii Renaty, oraz trumienki ich dwojga dzieci. W dalszych podziemiach mieszczą się trumny: Zygmunta III i jego dwóch żon, królewicza Aleksandra Karola, Stefana Batorego, Jana Kazimierza, Zygmunta Augusta, Anny Jagiellonki, Barbary Zapolskiej, żony Zygmunta Starego i Maryi Ludwiki. Pod kaplicą Zygmuntofską, mieści się sarkofag Zygmunta Starego. Lampa, oświetlająca tę kryptę, jest podobizną korony Kazimierzowskiej.

W osobnej krypcie, do której wejście przez drzwi, umieszczone w posadzce przed kaplicą Lipskich, we wspólnym sarkofagu kamiennym, spoczywają prochy największego wieszczka polskiego, Adama Mickiewicza, złożone tu 4 lipca 1890 r. W ołtarzu krypty jest obraz N. Panny Maryi z „Ostrej Bramy“ w Wilnie.

Opuściwszy katedrę, zwiedzimy **Zamek królewski**, zbudowany pierwotnie przez Władysława Łokietka i Kazimierza Wielkiego. Atoli dopiero królowa Jadwiga i Władysław Jagiełło wznieśli budowlę zamku, jak się obecnie przedstawiają. Z ich czasów pochodzi baszta oparta na arkadach, nosząca nazwę „Kurzej stopki“ (Galipeda), w której miała być sypialnia Jadwigi. Baszty, do obecnej chwili dochowane, miał zbudować Kazimierz Jagiellończyk. Noszą one nazwy: „Senatorska“, „Sandomierska“, „Złodziejska“ i służyły prawdopodobnie za więzienia. Opodal „Kurzej stopki“ jest baszta „Lubranka“, ze śladami od schodów, którymi miał uciekać z Zamku Henryk Walezy.

Postępujące prace około odnowienia, wskazują na artyzm i przepych, jakim ozdobiona była ongi rezydencya

Widok z Wawelu.



królów. Warte zwiedzenia są: „Izba poselska“, „Izba srebrna“, „Pokój orłowy“ lub „sądowy“, „Pokój szklany“ i inne. Wspaniałe ganki, otaczające dziedziniec zamko-

wy, zbudował Berecci za panowania Zygmunta Starego. Na placu, otaczającym katedrę, gdzie dziś budynki szpitala wojskowego — mające być wkrótce usunięte — stały dawniej dwa kościoły, pałacyk Zebrzydowskiego i i. Budowle te, zniesiono podczas budowy szpitala.

Obszerny dziedziniec zamkowy opuszczamy bramą zachodnią, skąd roztacza się wspaniały widok na Wisłę, kopiec Kościuszki i wzgórze Bielańskie z kościołem i klasztorem OO. Kamedułów.

Schodzimy na plac, od którego zaczyna się dzielnica **Stradom**. U podnóża Wawelu wznosi się **kościół OO. Bernardynów**, a przy ulicy Stradom **kościół OO. Misjonarzy**. W klasztorze tego zakonu przechowany jest znakomity portret Stefana Batorego. Przez ulicę Stradom dostajemy się na przedmieście **Kazimierz**. Tu zasługują na uwagę: **Kościół św. Katarzyny**, czyli OO. Augustyanów (wspaniały pomnik Spytka Jordana). Gotycka kruchta, stanowiąca wejście do kościoła, wzniesioną została kosztem kardynała Zbigniewa Oleśnickiego. **Kościół św. Michała** (OO. Paulinów) „na Skalce“, gdzie zabitym został w r. 1079 św. Stanisław Szczepanowski, biskup krakowski. Kościół ten, był pierwotnie katedrą. Pod kościołem mieści się **Grób zasłużonych** w obszernej krypcie, gdzie spoczywają zwłoki: Jana Długosza, Wincentego Pola, Lucyana Siemińskiego, Józefa Ignacego Kraszewskiego, Teofila Lenartowicza, Adama Asnyka, Henryka Siemiradzkiego i Stanisława Wyspiańskiego. — Przy ulicy Krakowskiej znajduje się **kościółek św. Trójcy**, do którego przytyka stary szpital „Braci Miłosierdzia“ (Bonifratrów). Nowy szpital tego zakonu wznosi się opodal. Wróciwszy stąd na plac zwany Wolnica, przy którym stoi dawny **Ratusz kazimierski**, widzimy **kościół Bożego Ciała** przy ulicy tejże nazwy. W tym kościele godne widzenia są stale, tron opacki zakonu

kanoników Lateraneńskich, przy tej świątyni osiadłych, i piękny wielki ołtarz. Godne zwiedzenia są na Kazimierzku trzy synagogi, a mianowicie: **Stara synagoga**, pochodząca z XV wieku, **synagoga Izaaka** z r. 1641 i **synagoga gminy izrael. postępowej**.

Wróciwszy z Kazimierza ku Stradomowi, zwracamy się na prawo i ulicą Dietlowską, powstałą na zasypisku dawnego koryta Wisły, a noszącą nazwę od dra Dietla, pierwszego prezydenta miasta Krakowa w erze samorządu, dostajemy się na przedmieście **Wesoła**. Tu przy ulicy Grzegórzeckiej wznoszą się budynki wydziału medycznego Uniwersytetu Jagiellońskiego, których ogrody łączą się z budynkami szpitala krajowego św. Łazarza, mieszczącego się przy ulicy Kopernika, na którą przechodzimy z ulicy Grzegórzeckiej, boczną ulicą, zwaną Blichową. Przy ulicy Kopernika stoi **kościół św. Mikołaja**, **Muzeum anatomiczne i Prosektoryum**, **kliniki medyczne**, **szpital św. Ludwika** dla dzieci, a przy końcu ulicy **Obserwatorium astronomiczne** w **Ogrodzie botanicznym**. W północnej części tej dzielnicy, przy ulicy Rakowickiej wznosi się wspaniały gmach: **Zakładu im. księcia Alexandra Lubomirskiego** dla osieroconych chłopców, a dalej znajduje się miejski **Cmentarz** z piękną kaplicą fundacyi Helclów i licznymi pięknymi nagrobkami.

Wracając do miasta ulicą Lubicz, wchodzimy na plantacye. U wejścia spostrzegamy **pomnik Floryana Straszewskiego**, założyciela plantacyi, a przechodząc obok „**Drzewa wolności**“, wychodzimy na plac, na którym wznosi się **Teatr miejski im. Juliusza Słowackiego**. Zbudowany kosztem gminy miasta Krakowa według planów Krakowianina prof. Jana Zawiejskiego w latach 1891—93, w stylu renesansowym, ozdobiony jest na zewnątrz rzeźbami Tad. Błotnickiego, Miecz. Zawiejskiego

i innych. W ozdobnej klatce schodowej umieszczone jest popiersie ś. p. Kruzera, który ofiarował znaczną kwotę na budowę. Foyer na pierwszym piętrze ma wykwintnie malowane sklepienie. Teatr, oświetlony elektrycznością, ma tylko miejsca siedzące dla przeszło tysiąca osób. — Główną ozdobą sali widzów jest zasłona pędzla Henryka Siemiradzkiego, przedstawiająca alegoryczne postacie komedii, tragedii i dramatu.



Teatr miejski.

Przed teatrem stoi **pomnik Aleksandra hr. Fredry**.

W pobliżu gmachu teatralnego widzimy **kościół św. Krzyża**, oddzielony od teatru obszernym skwerem. W świątyni tej, fundowanej przez Fulkona czyli Pełkę, biskupa krakowskiego w XII wieku, zasługuje na uwagę sklepienie nawy, wsparte na jednym filarze.

Zwróciwszy się od teatru w stronę północną, spostrzegamy starożytną basztę i resztki murów obronnych, jakie dawniej miasto otaczały. Idąc koło wspomnianej baszty, zwanej basztą pasamoników, dochodzimy do drugiej baszty, zwanej **Bramą Floryańską**. Przed nią, od

strony przedmieścia Kleparza, znajduje się t. zw. **Rondel**, czyli barbakan, będący nader cennym i jedynym niemal w Europie zabytkiem budownictwa fortyfikacyjnego z XV wieku.



Brama Floryńska.

Przez Rondel (widok na stronie 39) i Bramę Floryńską odbywały się uroczyste wjazdy do miasta i tędy też wjeżdżał do Krakowa po bitwie pod Grunwaldem Władysław Jagiello, którego wspaniały pomnik, postawiony

na placu Matejki, w dniu 15 lipca 1910 roku odsłonięty, od strony rondla jest widocznym. Pomnik ten jest darem słynnego kompozytora Ignacego Paderewskiego, a dziełem artysty-rzeźbiarza Antoniego Wiwulskiego.

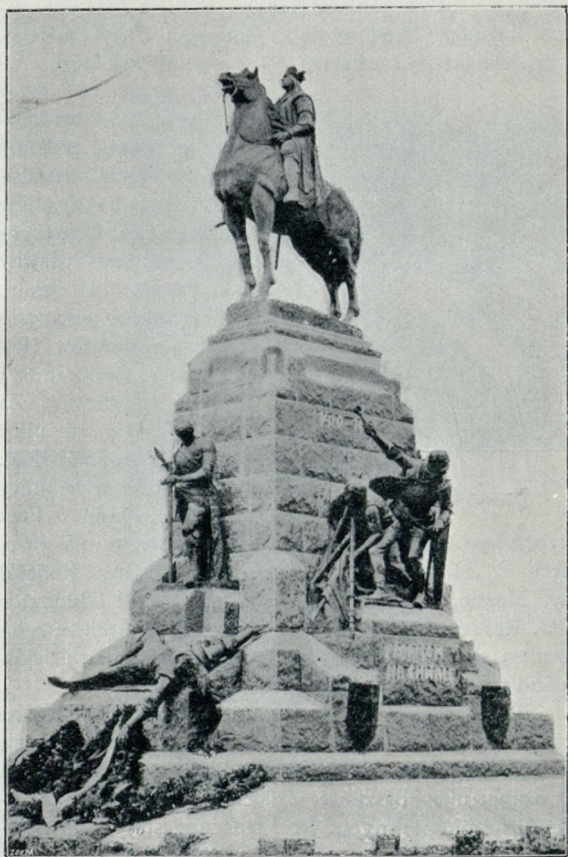


Ignacy Paderewski.

Wracając do miasta przez Bramę Floryańską i zwróciwszy się na prawo, widzimy jeszcze dwie baszty z resztkami murów. Tuż obok znajduje się **Muzeum ks. Czartoryskich**, obejmujące sławny i bardzo bogaty zbiór broni, różnych wyrobów przemysłu artystycznego, obrazów (Rafała, Tycyana, Rembrandta), oraz wielki księgozbiór. Za Muzeum, frontem ku ulicy św. Jana, stoi **kościół XX. Pijarów**, a dalej w tej ulicy **kościół św. Jana**. Przy

przecznicy, noszącej nazwę ulicy św. Marka, na przecięciu z ulicą Sławkowską, stoi starożytny **kościół św. Marka**, a dalej ku plantom, **kościół i klasztor OO. Reformatorów**. W podziemiach (otwieranych za zgłoszeniem się w zakrystyi) złożone trumny dobrodziejów kościoła.

Północną część miasta zajmuje przedmieście Kleparz. Tu, przy rogu ulicy Długiej i Basztowej, wznosi się **gmach Izby dla handlu i przemysłu**, a na drugim narożniku ulicy Basztowej i placu Matejki, **gmach Akademii sztuk pięknych**. Na Kleparzu zasługuje na zwiedzenie **kościół św. Floryana** z XII wieku, mieszczący obrazy Hansa Suessa Kulmbacha, tryptyk ze szkoły Stwoszewskiej i inne pamiątki. Wymienić też należy w tej



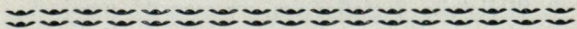
Pomnik Grunwaldzki.

dzielnicy klasztor Szarytek z **kościółem** pod wezwaniem **św. Judy i Szymona**, klasztor i **kościółek XX. Missyonarzy**, gmach Dyrekcyi kolei państwowych, koszary im. arcyksięcia Rudolfa, nowe budynki wojskowe przy ulicy Montellupich, mieszczące sąd wojskowy i koszary dla załogi, dotychczas na Wawelu stacyonowanej, a wreszcie **Zakład fundacyi Helclów** dla nieuleczalnych.

Stąd wracając ku miastu ulicą Długą, dostajemy się na ulicę Basztową, przy której u wylotu ulicy Krowoderskiej wznoszą się **gmachy krakowskiego Towarzystwa wzajemnych ubezpieczeń**. Od przedłużenia ulicy Basztowej, noszącej nazwę ulicy Juliana Dunajewskiego, rozciąga się przedmieście Piasek, w którym wymienić należy **klasztor OO. Karmelitów** z kościołem pod wezwaniem Nawiedzenia N. Panny Maryi, przy którym jest kaplica z cudownym obrazem N. P. M. Szkaplerznej. Na narożnym kamieniu po zewnętrznej stronie kościoła za okratowaniem widoczne wgłębienie, ma być odciskiem stopy królowej Jadwigi.

Na końcu ulicy Karmelickiej, znajduje się obszerny park miejski, zwany „**Parkiem Krakowskim**“, w którym gości letni teatr ludowy.

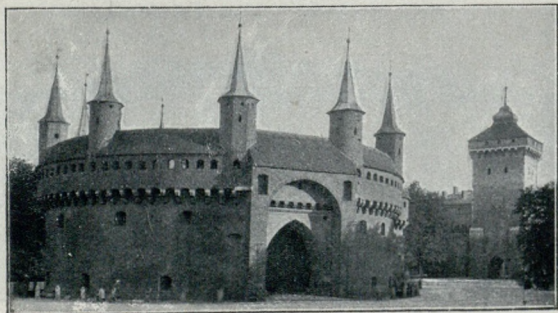
Wróciwszy ulicą Karmelicką, na ulicę Juliana Dunajewskiego, przechodzimy przez plantacye na **plac Szczepański**, przy którym stoi **gmach Towarzystwa Przyjaciół sztuk pięknych**, a przed nim, na plantacyach ustawiony pomnik Artura Grottgera, jednego z największych polskich malarzy. Przy południowej stronie placu Szczepańskiego, stoi nowo przebudowany **gmach Staro-teatru**, mieszczący salę balową i koncertową.



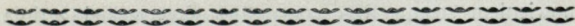
Co należy w Krakowie zwiedzić?

1. **Katedrę na Wawelu.** — **Skarbiec** (bezpłatnie, najmniej 12 osób), w dni powszednie od 10—11, w niedziele i święta od 11¹/₂—12. **Groby królewskie** (za opłatą 40 hal. od osoby), w dni powszednie od 10—12 i od 2¹/₂—5 (w zimie od 2—4), w niedziele i święta od 11¹/₂—12 i od 2¹/₂—4 (w zimie od 2—3). **Zamek królewski:** w każdą środę od 1—4 za opłatą po 1 K od osoby; w niedziele — z wykluczeniem świąt — od 9—12 bezpłatnie.
2. **Kościół Maryacki** w Rynku, ołtarz wielki z rzeźbami Wita Stwosza. O otwarcie ołtarza zgłosić się należy w zakrystyi i złożyć należytość w kwocie 6 K dla służby kościelnej.
3. **Muzeum Narodowe** w Sukiennicach, codziennie od 10—4, za opłatą: w poniedziałki po 2 K od osoby, w niedziele i święta 20 hal., w inne dni po 1 K.
4. **Muzeum ks. Czartoryskich**, we wtorki i piątki od 9—1, o ile na te dni nie przypada święto — wstęp bezpłatny.
5. **Muzeum Czapskich** (ulica Wolska l. 10), od 10—4, za opłatą: w poniedziałki po 2 K, w niedziele i święta po 20 hal., w inne dni po 1 K od osoby.
6. **Collegium novum**, gmach i aulę przez cały dzień, gabinet sztuki i starożytności w niedziele od 12—1.
7. **Muzeum Matejki** (Dom Matejki, ulica Floryańska l. 41), codziennie od 10—4 za opłatą 60 hal. od osoby.
8. **Wystawę sztuk pięknych** (plac Szczepański) od 11—4, codziennie z wyjątkiem poniedziałków, za opłatą: w niedziele 60 hal., w inne dni 1 K od osoby.
9. **Bibliotekę Jagiellońską**, we czwartki przedpoł.

10. **Rondel przy Bramie Floryańskiej**, zabytek budownictwa fortyfikacyjnego z końca XV wieku, codziennie od 10—4, za opłatą 50 hal.
11. **Wieżę Maryacką** (za zgłoszeniem przy kasie Muzeum Narodowego), od 10—4 (w zimie od 11—3) za opłatą 40 hal.
12. **Zakład ks. Lubomirskiego**, za poprzedniem zgłoszeniem w Dyrekcyi Zakładu.
13. **Kopiec Kościuszki**, skąd wspaniały widok na miasto i okolice po Tatry.



Barbakan czyli Rondel Bramy Floryańskiej.



Wycieczki w okolicę miasta.

Okolice miasta, tak z powodu swej malowniczości, jak i przywiązanych do nich wspomnień historycznych zasługują na zwiedzenie.

Za „Parkiem Krakowskim“, leży wieś **Łobzów**, ulubione miejsce pobytu króla Kazimierza Wielkiego, który tu w r. 1357 wystawił zameczek na letnią siedzibę. — Późniejsi królowie, jak Stefan Batory, Zygmunt III i Władysław IV, chętnie tu przebywali. Król szwedzki Karol Gustaw, gdy przyciągnął pod Kraków (1655), miał tu swą kwaterę. Dzisiaj na miejscu dawnego pałacyku królewskiego wznosi się gmach szkoły kadeckiej.



Kopiec Kościuszk!.

Od północno-zachodu, w oddaleniu od miasta około pół mili, wznosi się na **górze św. Bronisławy**, widny zdaleka, 34 metrów wysoki „**Kopiec Kościuszki**“. Na jego wierzchołku umieszczona bryła granitu z napisem: „**Kościuszcze**“. Jest to pomnik sławnego bohatera polskiego narodu, Tadeusza Kościuszki († 1817), usypany za postanowieniem senatu Rzeczypospolitej Krakowskiej z dnia

19 lipca 1820, w latach 1820—1823. Od r. 1850 otoczony jest kopiec silną warownią, atoli dostęp do niego i wejście, jest dozwolone. U stóp znajduje się ładna kapliczka, przez którą wchodzi się na podstawę kopca, skąd wiedzie na szczyt wygodna ścieżka, długości 316 metrów. Droga na kopiec prowadzi dla pieszych przez Błonia, dla furmanek przez ulicę Zwierzyniecką i przedmieście Zwierzyniec. (Ceny doróżek w taryfie).

Dalej na północ, leży wieś **Wola Justowska**, w której znajduje się piękny, z XVI wieku pochodzący pałac książąt Czartoryskich.

W lesie, do tej wsi należącym, ciągną się wzgórza, zwane „**Skałami Panieńskimi**“, urocze miejsce licznych wycieczek mieszkańców Krakowa.

Przez „Panieńskie Skały“ pieszo, lub furmanką gościńcem, prowadzącym przez Zwierzyniec nad lewym brzegiem Wisły, dążymy do **Bielan**, gdzie na górze, zwanej „Górą Srebrną“ (zostały nabyte za srebrną zastawę stołową), wznosi się **kościół i klasztor ks. Kamedulów**, wzniesiony przez Mikołaja Wolskiego, marszałka wielkiego koronnego w r. 1608, według planów Jana Succatori'ego. — Z podwórza kościoła roztacza się wspaniały widok na dalekie okolice, a naprzeciwko uderzają nasze oczy ruiny leżącego na prawym brzegu Wisły **klasztoru opactwa Benedyktynów w Tyńcu**. — Kościół tu zbudował około r. 1000 Bolesław Chrobry, i oddał go wraz z klasztorem Benedyktynom, których zakon skasował rząd austriacki w r. 1815. Po Benedyktynach klasztor był w posiadaniu zakonu Jezuitów; po pożarze kościoła i klasztoru, skutkiem uderzenia piorunu w r. 1831, opuścili go Jezuici, a kościół, po wykonaniu niezbędnych napraw, służy obecnie jako kościół parafialny.

Pod Bielaniem, znajduje się **wodociąg**, dostarczający Krakowowi znakomitej wody źródlanej. (Urządzenie

oglądać można za zezwoleniem Dyrekcyi Biura wodociągowego.)

Po drugiej stronie Wisły, na wzgórzach, zwanych **Krzemionkami**, dawniej „Lasotnią“, wznosi się **Kopiec Krakusa**, pochodzący z czasów przedhistorycznych. Podanie mówi, że jest on mogiłą Krakusa czyli Kraka, mitycznego założyciela Krakowa. Kopiec ten jest ufortyfikowany, a wejście nań za zezwoleniem władz wojskowych dozwolone. Wzgórza te należą do samoistnej gminy miasta „Podgórze“, do którego z Krakowa dochodzi się przez Kazimierz i stary most na Wiśle. Obecnie rozpoczęto budowę drugiego mostu, w przedłużeniu ulicy Starowiślnej. Do Krzemionek przywiązana jest legenda o Twardowskim, polskim Fauście, który miał tutaj przebywać i wykonywać czarnoksiężskie praktyki.

Trzeci **kopiec**, poświęcony pamięci **Wandy**, córki Krakusa, znajduje się we wsi **Mogiła**, leżącej o 7 klm. na wschód od Krakowa.

Każdy, bawiący w Krakowie, powinien zrobić wycieczkę do **Wieliczki** (30 minut jazdy koleją), celem zwiedzenia tamtejszych sławnych kopalni soli. Kopalnie te zajmują pierwsze miejsce w Europie, tak dla swej rozległości, jak i wspaniałych robót podziemnych, oraz jakości i ilości wydobywanej soli. W głębi wieków, toną wiadomości o pierwotnym stanie Wieliczki, dopiero przy końcu XIII wieku, została ona podniesiona do rzędu miast. Dochody z żup, były wyłączną własnością królów, którzy je wypuszczali w dzierżawy względnie oddawali w administracyę. Takim dzierżawcą lub administratorem, był za czasów Kazimierza Wielkiego, Poryn Wojciech, Francuz, który pierwsze maszyny w kopalniach zaprowadził, i Mikołaj Wierzynek, mieszczanin krakowski.

Z biegiem wieków powstało, przez wydobywanie z głębin soli, drugie podziemne miasto, głębokości sie-

dmiu pięter, dochodzących do 320 metrów, długości 4 klm., szerokości 1 klm. Długość wykutych korytarzy i odnóg obliczają na 600 klm. W głębi znajdują się olbrzymie komory, długie galerye, sale i kaplice. Woda zbiera się w kilkunastu stawach, z których jeden, pod nazwą „Przykos“, ma 250 metrów długości. Komory, sale i kaplice, są ozdobione słupami, świecznikami i statuami świętych, w soli wykutymi, i przy oświetleniu sprawiają niezwykły, bajeczny obraz. Kopalnia zatrudnia dzisiaj przeszło 1400 górników i dostarcza przeszło milion cetnarów metrycznych soli.

Z w i e d z a ć można codziennie po południu, z wyjątkiem niedziel i świąt, za opłatą według taryfy ustanowioną, którą uiszcza się w kasie salinarnej przy szybie arcyksięcia Rudolfa.

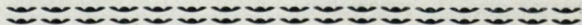
Z Wieliczką najlepsze połączenie jest koleją (14 klm.), a mianowicie odjazd z Krakowa o 1:30 w południe, wyjazd z Wieliczki o 5:45, powrót do Krakowa o 6:20. Wchód do salin przez szyb arcyksięcia Rudolfa, albo zapomocą windy, lub wygodnymi schodami.

Miasto Wieliczka, liczące 6000 mieszkańców, nie zawiera zresztą nic interesującego.

Z innych miejsc wycieczkowych, zalecić należy: **Zabierzów** (stacya kolei północnej), z malowniczą okolicą i „Skałą Kmity“, formacyi jurajskiej — dalej **Krzeszowice**, z pięknym pałacem, wznoszącym się wśród wspaniałego parku (własność hr. Potockich) gdzie znajdują się źródła siarczane. Na północ od Krzeszowic, wśród wysokich wzgórz, leży **Czerna**, ze starożytnym klasztorem i kościołem OO. Karmelitów bosych, a w południowej zaś stronie, 3 klm. od tej miejscowości, wznoszą się okazałe **ruiny zamku Tenczyńskiego**, zalegające szczyt wysokiego wzgórz, z których ogromu dawna jeszcze przebija wspaniałość.

W odległości 38 klm. od Krakowa, przy linii kolejowej w kierunku Lwowa, leży miasto **Bochnia**, w którym także sól jest wydobywana.

Z miejscowości widzenia godnych w bliskości Krakowa położonych wspomnieć należy: **Ojców**, zwany polską Szwajcaryą, **Niepołomice**, letnią rezydencję i zamek myśliwski królów polskich, **ruiny zamku w Wiśniczu** i **Lipowcu**, **Kalwaryę Zebrzydowską**, miejsce słynne z odpustów, w pobliżu którego **szczyt zamku Barwałdu**, zwane zamczyskiem Włodkowej, a na przeciwległej górze **ruiny zamku Lanckorońskiego**, — wreszcie **Zakopane**, pierwszorzędną miejscowość klimatyczną u stóp Tatr położoną, do której w lecie wygodne połączenie kolejowe w czterech godzinach.



Spis alfabetyczny ulic i przedmieść miasta Krakowa.

- | | |
|--------------------------------|-----------------------------------|
| Adama Asnyka D—3. | Dolnych Młynów A—3-4. |
| Św. Agnieszki D—8. | Dominikańska D—6. |
| Ambrożego Grabowskiego
A—3. | Juliana Dunajewskiego
B-C—3-4. |
| Św. Anny C—5. | Estery E—8. |
| Aryańska G—3-4. | Felicyanek B—6. |
| Augustyańska D—9. | Św. Filipa D—2-3. |
| Bartosza F—9. | Floryańska D—4. |
| Basztowa C-D-E—3-4. | Franciszkańska C—5. |
| Batorego B—3. | Garbarska C—3. |
| Berka Joselewicza E—7. | Garncarska A—4-5. |
| Bernardyńska B-C—7. | Gazowa E—9. |
| Biskupia C—3. | Św. Giertrudy D—6-7. |
| Blichowa F—5 | Gołębia C—5. |
| Bocheńska (daw. Pusta) E—9. | Grabowskiego Ambr. A—3. |
| Bogata A—3. | Graniczna A-B—3. |
| Bonerowska E—6. | Grodzka C—5-6-7. |
| Bonifraterska E—9. | Grzegórzecka F—6. |
| Bosacka F—3-4. | Helclów C-D—1. |
| Bożego Ciała E—9. | Św. Idziego C—7. |
| Bożego Miłosierdzia B—6. | Izaaka E—8. |
| Bracka C—5. | Jabłonowskich B—5. |
| Brzozowa E—7. | Jagiellońska C—4-5. |
| Ciemna E—8. | Jakóba E—8. |
| Czarneckiego B-C—1. | Św. Jana D—4. |
| Czarnowiejska A—3. | Jasna D—7. |
| Czysta A—4. | Józefa E—8. |
| Dajwór F—8-9. | Kanonicza C—6. |
| Dietłowska C-D-E—6-7-8. | Kapucyńska B—4. |
| Długa C-D—1-2-3. | Karmelicka A-B—2-3-4. |

- Sw. Katarzyny D—9.
 Kilińskiego A-B-C—1-2.
 Kolejowa E—4—5.
 Koletek C-D—8.
 Kołłątaja (Poniatowskiego)
 F—5.
 Kopernika E-F-G—4-5.
 Krakowska D—9-10.
 Krótka D—3.
 Krowoderska B-C-D—1-2-3.
 Krupnicza B—4.
 Krzywa D—3.
 Św. Krzyża D-E—4-5.
 Kupa E—8.
 Kurkowa F—3.
 Kurniki E—3.
 Lenartowicza B—2.
 Librowszczyzna E—5-6.
 Loretańska B—4.
 Lubicz E-F-G—4.
 Lubomirskiego F-G—3.
 Łazienna C—3.
 Łobzowska B-C—1-2-3.
 Mała B—6.
 Św. Marka C-D—4.
 Michałowskiego Piotra
 A—2—3.
 Miedzuch D—8.
 Mikołajska D—5.
 Miodowa D-E—8.
 Montelupich E—1.
 Morsztynowska E—5-6.
 Mostowa E—9.
 Nad Wisłą B—7 (Powiśle).
 Niecała E—4.
 Nowa E—8.
 Ogrodowa E—2.
 Pańska E—4.
 Park Dra Jordana A—5.
 Pawia E—3-4.
 Pędzichów D—2.
 Piekarska D—9.
 Pijarska D—4.
 Plac Aryański G—4.
 „ Bawół E-F—8
 „ Bernardyński C—7.
 „ Dominikański C-D—5.
 „ Św. Ducha D-E—4.
 „ Na Groblach B—6-7.
 „ Juliusza Kossaka A—6.
 „ Kolejowy E—3-4.
 „ Św. Magdaleny C—6.
 „ Maryacki D—5.
 „ Matejki D-E—3.
 „ Nowy E—8.
 „ Szczepański C—4.
 „ Wolnica E—9.
 „ WW.Świętych C—5-6.
 Podbrzezie E—7-8.
 Podgórska E—9-10.
 Podwale B-C—3-4-5.
 Podzamcze C—7.
 Polna D—1.
 Poniatowskiego (Kołłątaja)
 F—5.
 Poselska C-D—6.
 Powiśle (Nad Wisłą) B—7.
 Przecznicza E—5-6.

- Przesmyk E—9.
 Pusta (Bocheńska) E—9.
 Radziwiłłowska E—4-5.
 Rajska A-B—3-4.
 Rakowicka F-G—1-2-3.
 Reformacka C—4.
 Retoryka A—5-6.
 Rybaki B-C—8.
 Rynek Główny C—5.
 „ Kleparski D—3.
 „ Mały D—5.
 Św. Sebastyana D-E—7.
 Senacka C—6.
 Siemiradzkiego B—2.
 Sienna D—5.
 Skaleczna D—9.
 Skawińska D—9.
 Sławkowska C-D—4.
 Słowiańska C-D—2.
 Smoleńska A-B—5-6.
 Sobieskiego B—2-3.
 Stachowskiego A—3.
 Starowiślna D-E-F—6-7-8.
 Staszica C—2.
 Stolarska D—5.
 Stradomska D—7-8.
 Straszewskiego B-C—5-6.
 Strzelecka F—4.
 Studencka B—4.
 Swoboda A—6.
 Szczepańska C—4.
 Szeroka E—8.
 Szewska C—4.
 Szlak C-D-E—1-2.
 Szpitalna D—4.
 Szujskiego Józefa B—4.
 Tarłowska B—6.
 Tenczyńska B—6.
 Św. Tomasza D—4.
 Topolowa G—3.
 Trzeciego Maja F—5-6.
 Trynitarzka E—9.
 Ubogich (Warschauera)
 E—8.
 Warszawska E—1-2-3.
 Wawel (Zamek) C—7.
 Św. Wawrzyńca E—9.
 Wązka E—8-9.
 Węglowa D—9.
 Wenecya A—5.
 Wielopole E—6.
 Wiślna C—5.
 Wolska A-B—5.
 Wrzezińska E—6.
 Wygoda A—6.
 Zacisze E—3.
 Zгода B—5.
 Zielona D-E—6.
 Zwierzyniecka A-B—6.
 Zyblikiewicza E—5.
 Zygmunta Augusta F—3-4.
 Żabia A—3-4-5.

SPIS RZECZY.

	Str.
Wskazówki dla podróżnych	3
Akademia Umiejętności	13
„ Sztuk Pięknych	35
Apteki	10
Banki	10
Baszty	33
Biblioteka Jagiellońska	19
Biletów kolejowych sprzedaż	11
Botaniczny Ogród	32
Brama Floryańska	33
Cmentarz	32
Cukiernie	9
Czasopisma	11
Dorożek cennik	6
Hr. Fredry pomnik	33
Gmach Izby dla handlu i przemysłu	35
„ „Sokoła”	21
„ Towarzystwa Przyjaciół sztuk pięknych	37
„ „ wzajemnych ubezpieczeń	37
Groby królów	28
Grottgera pomnik	37
Handle delikatesów	8
Hotele	7
Jagielly pomnik	36
Kantory wymiany pieniędzy	10
Katedra	23
Kawiarnie	9
Kopernika pomnik	20
Kościół N. Panny Maryi	16
„ św. Barbary	18
„ św. Wojciecha	19

	Str.
Kościół OO. Franciszkanów	22
„ OO. Dominikanów	22
„ św. Piotra	22
„ św. Andrzeja	22
„ św. Idziego	23
„ św. Marka	35
„ Bożego Ciała	31
„ św. Katarzyny	31
„ św. Krzyża	33
„ św. Floryana	37
Lekarze	10
Łaźnie	9
Matejki Dom	38
Magistrat	22
Mickiewicza pomnik	18
Miodosytnie	9
Mleczarnie	9
Muzeum Narodowe	15
„ książąt Czartoryskich	35
„ hr. Czapskich	21
„ Techniczno-przemysłowe	22
Muzyka	11
Nabożeństwa	10
Park Dra Jordana	21
„ Krakowski	37
Pensyonaty	8
Plantacye	12
Pomnik grunwaldzki	36
Przewodnicy	4
Ratusz miejski	16
„ kazimierski	31
Restauracye	8
Rondel Bramy Floryańskiej	34

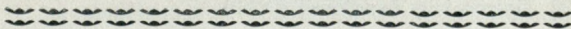


	Str.
Rys historii miasta Krakowa	13
Skalka	31
Skarbiec	28
Sprzedaz biletow kolejowych	11
Straszewskiego pomnik	32
Sukiennice	14
Synagogi	32
Teatr miejski	32
Tlomacze	8
Tramway elektryczny	7
Urzedzy	9
Uniwersytet	21
Wawel	23
Wieza ratuszowa	16
Wypożyczalnia ksiazek	10
Zaklady	9
Zamek królewski	29
Zbor ewangelicki	23
Zwiedzanie miasta	14

Wycieczki:

Bielany (klasztor OO. Kamedulow)	41
„ (wodociag)	41
Czerna	43
Krzemionki	42
Krzeszowice	43
Kopiec Kosciuszki	40
„ Krakusa	42
„ Wandy	42
Lipowiec	44
Lobzow	40
Mnikow	6
Niepolomice	44

	Str.
Ojców	44
Podgórze	42
Tenczyn	43
Tyniec	41
Wiśnicz	44
Wieliczka (saliny)	42
Zakopane	44
Zwiedzenia godne	38



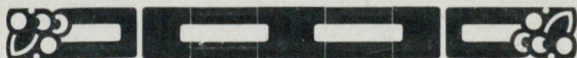
OBJAŚNIENIE PLANU:

1. Kościół Maryacki (D—5).
2. „ św. Barbary (D—5).
3. Kościółek św. Wojciecha (C—5).
4. Kościół OO. Franciszkanów (C—5).
5. „ OO. Dominikanów (D—5).
6. „ św. Piotra (D—6).
7. „ św. Andrzeja (C—6).
8. Zbór ewangelicki (C—7).
9. Kościółek św. Idziego (C—7).
10. Wawel (C—7).
11. Kościół św. Katarzyny (D).
12. „ OO. Paulinów [Skałka] (C—9).
13. „ Bożego Ciała (E—9).
14. „ i klasztor SS. Karmelitanek (G—4).
15. „ św. Krzyża (E—4).
16. „ św. Jana (D—4).
17. „ XX. Pijarów (D—4).
18. „ św. Marka (C—4).
19. „ św. Floryana (E—3).
20. Klasztor XX. Misyonarzy (D—2).
21. Kościół i klasztor OO. Reformatorów (C—4).
22. Kościół i kolegium OO. Zmartwychwstańców (C—3).
23. „ i klasztor OO. Karmelitów (B—3).
24. „ św. Anny (C—4).
25. „ Bożego Miłosierdzia (B—6).
26. Klasztor SS. Felicjanek (B—6).
27. „ SS. Urszulanek (D—6).
28. Akademia Umiejętności (D—4).
29. „ sztuk pięknych (D—3).
30. Gmach Dyrekcji kolei państwowych (D—3).
31. Pomnik Władysława Jagiełły (D—3).
32. Gmach Izby handlowej (D—3).

33. Gmach Towarzystwa wzajemnych ubezpieczeń (C—3).
34. Teatr letni w Parku Krakowskim (A—2).
35. Gmach Towarzystwa Przyjaciół sztuk pięknych (C—4).
36. Pomnik Artura Grottgera (C—4).
37. Gmach Starego Teatru (C—4).
38. Biblioteka Jagiellońska (B—4).
39. Pomnik Mikołaja Kopernika (B-C—5).
40. Uniwersytet (B—5).
41. Akademia handlowa (B—4).
42. Gmach „Sokoła“ (A—5).
43. Sukiennice (C—5).
44. Wieża ratuszowa (C—5).
45. Magistrat (C—6).
46. Stara synagoga (E—8).
47. Ratusz kazimierski (D—9).
48. Szpital Braci Miłosierdzia (D—10).
49. Teatr miejski imienia Juliusza Słowackiego (D—4).
50. Pomnik Aleksandra hr. Fredry (D—4).
51. „ Straszewskiego (E—4).
52. Muzeum hr. Czapskich (B—5).
53. „ (Dom) Matejki (D—4).
54. „ książąt Czartoryskich (D—4).
55. „ Techniczno-przemysłowe (C—6).
56. Zakład imienia Helclów (D—1).
57. Zakład ks. Lubomirskiego (G—2).
58. Park Krakowski (A—2-3).
59. Ogród botaniczny i Obserwatorium (G—4).
60. Dworzec kolejowy (E—3).
61. Gmach Poczty (D—5).
62. Dyrekcja Policji (D—5).
63. Starostwo (E—3).
64. Sąd powiatowy cywilny (D—6).
65. „ krajowy karny (C—6).
66. Seminarium duchowne (C—7).

67. Pałac biskupi (C—5).
68. Komenda twierdzy (D—7—8).
69. Kasa oszczędności miasta Krakowa (D—4).
70. Rondel Bramy Floryańskiej (D—3).
71. Brama Floryańska (D—4).
72. Dom Towarzystwa Technicznego (B—5).
73. Pomnik Adama Mickiewicza (C—5).
74. Kasyno wojskowe (E—5).
75. Rzeźnia miejska (G—8).
76. Cmentarz (G—1).





Rok założenia 1865.

12 medali, 2 nagrody.

Zakład artyst. reprodukcji graficznej

Wacław Krzepowski

Kraków Biuro miastowe: Wolska 2. **Telefon 114**
Zakład fabryczny: Dębniki.

Litografia

Chromolitografia

Światłodruk

Algrafia

Negrografia

Kartografia

Biuro rysownicze

Wyrób klisz

Reprodukcja techniczna i artystyczna.

Wykonuje się:

plakaty artyst., plany, mapy, tablice naukowe, rachunki i listy, etykiety, karty adresowe i widokowe, nuty, zawiadomienia ślubne, bilety wizytowe, kopiowanie i kompletne adjustowanie planów technicznych, dyplomy na pergaminie, herby rodowe etc. etc.

Na życzenie oferty, cenniki i wzory.

Zakład urządzony jest według najnowszych systemów reprodukcyjnych, pod kierunkiem artysty malarza i fachowego inżyniera.





62 531