

P O L S K A A K A D E M I A N A U K
ZAKŁAD DENDROLOGII I POMOLOGII W KÓRNIKU

CENNIK—KATALOG

**DRZEW I KRZEWÓW
OWOCOWYCH I OZDOBNYCH**

SEZON SPRZEDAŻY
JESIEŃ 1962 — WIOSNA 1963



KÓRNIK 1962

P O L S K A A K A D E M I A N A U K
ZAKŁAD DENDROLOGII I POMOLOGII W KÓRNIKU

CENNIK—KATALOG

**DRZEW I KRZEWÓW
OWOCOWYCH I OZDOBNYCH**

SEZON SPRZEDAŻY
JESIEŃ 1962 — WIOSNA 1963



KÓRNIK 1962

ZAKŁAD DENDROLOGII I POMOLOGII W KÓRNIKU

Nakład 2020. Ark. wyd. 5. druk. 450. Oddano do składania
10 VII 1952. Druk ukończono w sierpniu 1962 r. Pap. druk.
sat. kl. IV 80 g. form. 61x86 cm. E-3. Zamówienie nr 426/177

Drukarnia Uniwersytetu im. A. Mickiewicza w Poznaniu

C E N N I K — K A T A L O G

WARUNKI SPRZEDAŻY

drzew i krzewów owocowych i ozdobnych na sezon:

jesień 1962 r. i wiosna 1963 r.

1. Niniejszy cennik unieważnia wszystkie cenniki poprzednie. Przez nadesłanie zamówienia na podstawie nowego cennika uważamy poniższe warunki za przyjęte i obowiązujące obie strony. W razie sporu rozstrzygają sądy w Śremie lub w Poznaniu.
2. Listy i zamówienia należy kierować pod adresem: Zakład Dendrologii i Pomologii PAN w Kórniku k. Poznania. Telefon: Kórnik 245 lub 144. Konto: Bank Rolny oddział Wojewódzki w Poznaniu nr 201—300.
3. W celu uniknięcia pomyłek prosimy Szanownych Odbiorców, aby zechcieli sporządzać zamówienia na osobnych arkuszach i nie łączyli ich z zapytaniami o wyjaśnienia i wskazówki.

Przy zamówieniach należy podać czytelny i dokładny adres z zaznaczeniem miejsca zamieszkania, poczty, stacji kolejowej, do której przesyłkę należy skierować. Prosimy również określić sposób wykonania przesyłki, np. pocztą, koleją, wagonem, listem przewozowym zwyczajnym, pośpiesznym, ekspresowym itp. W przypadku kiedy zamawiający nie poda sposobu wykonania przesyłki, zamówienia przesyłamy przy przesyłkach do 20 kg pocztą, powyżej 20 kg koleją listem przewozowym pośpiesznym.

Koszta przesyłki pocztowej lub kolejowej ponosi zamawiający.

U w a g a: Przy odbiorze przesyłki na stacji kolejowej lub na poczcie należy sprawdzić czy nadeszła ona w stanie nieuszkodzonym oraz czy ilość balotów i ich waga są zgodne z podanymi w liście przewozowym. W przypadku przesyłki wagonowej sprawdzić czy wagon jest zaplombowany i zamknięty.

4. Reklamacje. Zakład nie odpowiada za szkody i braki powstałe w czasie transportu. Również za uszkodzenia, kradzieże, opóźnienia w dostawie, zagubienie przesyłki, nie ponosimy odpowiedzialności. Uzasadnione reklamacje szkód powstałych z winy Zakładu będą uwzględ-

nione, o ile zostaną zgłoszone zaraz po odbiorze towaru na obowiązujących formularzach zatwierdzonych przez PKP.

5. Zamówienia przyjmujemy i wykonujemy do czasu posiadania towaru. Zamówienia realizujemy według kolejności ich nadsyłania. Wysyłkę towaru rozpoczynamy z początkiem października i trwa ona do nastania mrozów. Ekspedycja wiosenna rozpoczyna się od rozmarznięcia ziemi i trwa do końca kwietnia. Drzewa i krzewy iglaste wysyłamy od 10. IX. do 15. X., a wiosną od 15. IV. do końca maja.

W razie wyczerpania odmiany podanej w zamówieniu Zakład zastrzega sobie prawo zmiany na inną podobną, jeżeli ze strony zamawiającego nie było w tym przypadku zastrzeżenia. Często zdarza się, że zamawiane są gatunki lub odmiany, które nie figurują w katalogu. Zamówień takich wykonywać nie będziemy.

6. Drzewa i krzewy są pakowane tak, ażeby w czasie transportu nie uległy uszkodzeniu. Za opakowanie i dostawę do stacji wyładunkowej pobieramy opłatę w wysokości efektywnych kosztów własnych. Opłata ta przy wysyłkach drobnicowych nie przekracza 10%, a przy wysyłkach wagonowych 5% wartości towaru. Koszt opakowania drzew i krzewów iglastych może być znacznie wyższy, w zależności od sposobu opakowania i zużytego na ten cel materiału. W przypadku nie odebrania przesyłki zamawiający ponosi wszystkie koszty z nią związane.

7. Warunki płatności: Zakłady i urzędy państwowe lub samorządowe, instytucje użyteczności publicznej, spółdzielnie posiadające własne konta bankowe, regulują rachunki powyżej 900 zł drogą inkasa, poniżej 900 zł przelewem bankowym po otrzymaniu od nas rachunku. Wszystkie inne zamówienia będą realizowane po uprzednim uregulowaniu pełnej należności.

8. W celu zapewnienia sobie terminowej dostawy i pełnego asortymentu zamówionego materiału, prosimy o wcześniejsze nadsyłanie zamówień i wpłacenie należności na nasze konto bankowe. Późne zamówienia mogą być niezrealizowane z powodu wyczerpania towaru.

9. Warunki końcowe: Ceny za materiał szkółkarski są pobierane według cen podanych w cenniku. Jedynie za egzemplarze specjalnie wybierane pobieramy o 50% więcej od ceny pierwszego wyboru.

Przy wysyłce drzew i krzewów iglastych do cen podanych w cenniku dolicza się wartość kosza, w którym materiał jest przesyłany.

Cennik drzew owocowych

| L.p. | Gatunek drzew i krzewów owocowych | Wyso-kość w cm | Cena za sztukę | |
|------|---------------------------------------|----------------|----------------|----------|
| | | | I wybór | II wybór |
| 1 | Jabłonie w odmianach | | | |
| | półpienne z koronami | 100—120 | 22,0 | 19,0 |
| | krzaczaste | 40—60 | 19,0 | 15,0 |
| | na podkładkach Hattona | — | 27,0 | 21,0 |
| 2 | Grusze w odmianach | | | |
| | półpienne z koronami | 100—120 | 22,0 | 19,0 |
| | krzaczaste | 40—60 | 19,0 | 15,0 |
| 3 | Czereśnie i wiśnie w odmianach | | | |
| | półpienne z koronami | 100—120 | 22,0 | 19,0 |
| | krzaczaste | 50—60 | 19,0 | 15,0 |
| 4 | Brzoskwinie w odmianach | | | |
| | krzaczaste | — | 18,0 | 14,0 |
| 5 | Morele w odmianach | | | |
| | krzaczaste | — | 18,0 | 12,0 |
| | jednopędowe | — | 14,0 | 10,0 |
| 6 | Sliwy w odmianach | | | |
| | półpienne | 100—110 | 22,0 | 19,0 |
| | krzaczaste | 40—60 | 19,0 | 15,0 |
| 7 | Orzechy włoskie | | | |
| | krzaczaste, bez koron | — | 15,0 | 12,0 |

DRZEWA I KRZEWY OWOCOWE

W roku 1960 został ustalony nowy dobór odmian drzew owocowych. Przy poszczególnych odmianach podajemy czy dana odmiana jest w doborze oraz dla których województw jest ona polecana.

OBJAŚNIENIE SKRÓTÓW I ZNAKÓW

W celu zapoznania z formami, cechami i właściwościami prowadzonych odmian oznaczono je różnymi skrótami i znakami, które mają następujące znaczenie:

- p = forma pienna
- pp = „ półpienna
- np = „ niskopienna
- k = „ krzaczasta

Cyfry rzymskie umieszczone za nazwą odmiany oznaczają miesiąc dojrzałości konsumpcyjnej owoców.

JABŁONIE

Jabłonie w bieżącym sezonie posiadamy w ograniczonej ilości. Jabłonie są okulizowane na podkładce Antonówki. Odmiany wrażliwe na mrozy są szczepione na odmianie mrozoodpornej Hibernal.

1. **Inflancka** (Oliwka Żółta, Papierówka). VII — do połowy VIII. Owoc stołowy, średni lub duży, stożkowaty, żółty. Na mróz odporna. Zapyłacz: Boiken, Landsberska, Antonówka, Kronselska. Odmiana w doborze, polecana dla wszystkich województw. pp, np.
2. **Kronselska** (Oliwka Kronselska). VIII—X. Owoc duży, lub bardzo duży, słomkowożółty, bardzo delikatny, smaczny, deserowy. Zapyłacz: Inflancka, Koksa Pomarańczowa, Landsberska. pp, np.
3. **Antonówka Zwykła**. IX—XI. Owoc średni lub duży, żebrowany, słomkowożółty, typowo przerobowy, bardzo poszukiwany przez przemysł. Nadaje się również na wszelkie przetwory. Na mróz odporna. Zapyłacz: Kronselska, Malinowa Oberlandzka, Wealthy, Jonathan. W doborze polecana dla województw: białostockiego i olsztyńskiego. pp, np.
4. **Wealthy** (Łelsy). X—XII. Owoc najczęściej średniej wielkości, kulisty, nieco spłaszczony o bardzo regularnej budowie, jasnożółty, prawie

- całkowicie pokryty pięknym, karminowym rumieńcem. Deserowy. Odmiana odporna na mróz. Zapyłacz: Antonówka, Charłamowska, Macoun, McIntosh. Polecana w doborze dla województw: warszawskiego, poznańskiego, lubelskiego, łódzkiego, białostockiego, olsztyńskiego, szczecińskiego, zielonogórskiego, wrocławskiego, opolskiego, katowickiego, krakowskiego, rzeszowskiego. pp, np.
5. **Piękna z Herrenhut.** X—XII. Owoc średniej wielkości, stożkowaty, przy kielichu delikatnie żebrowany, zielonkawożółty z silnym, czerwonym, rozmyto paskowanym rumieńcem. Odmiana odporna na mróz. Zapyłacz: Antonówka, Inflancka, Wealthy. pp, np.
 6. **Malinowa Oberlandzka.** X—XII. Owoc średniej wielkości, często duży, nieco baryłkowany, wydłużony lub kulisty, żebrowany, jasnozielony, prawie całkowicie pokryty rozmytym, ciemnokarminowym rumieńcem. Zapyłacz: Boiken, Antonówka, Królowa Renet. Uduje się prawie na każdej glebie. Polecana w doborze dla wszystkich województw.
 7. **Koksa Pomarańczowa.** (Cox's Orange Pippin). X—XII. Owoc średni lub mały, płasko kulisty, o dość regularnej budowie, zielonkawożółty, po dojrzeniu jasno żółtożółty, od strony nasłonecznionej z karminowym rumieńcem, bardzo smaczny, deserowy. Odmiana wrażliwa na mróz, szczepiona na przewodniej. Uduje się na glebach żyznych, ciepłych, umiarkowanie wilgotnych. Zapyłacz: Królowa Renet, Jonathan, Boiken. Polecana w doborze dla województw: bydgoskiego, poznańskiego, szczecińskiego, zielonogórskiego, wrocławskiego. pp, np.
 8. **Macoun** (Mekoun). XII—II. Owoc średniej wielkości, kulistostożkowaty, nieco spłaszczony, z zaznaczonymi żebrami, zabarwiony ciemnokarminowo, niekiedy aż fioletowo. Odmiana odporna na mróz. Uduje się na glebach dobrych, przepuszczalnych. Zapyłacz: Kronselska, Cortland, Melba, Delicious. pp, np.
 9. **Cesarz Wilhelm.** (Kaiser Wilhelm). XII—III. Owoc średni lub duży, zwykle kulistostożkowaty, o regularnej budowie, dojrzały żółtożółty, od strony nasłonecznionej z ciemnokarminowym rumieńcem. Na skórce rzadko rozrzucone duże, jasne przetchlinki. Przy szypułce silne ordzawienie. Owoc aromatyczny, stołowy i przerobowy. Najlepiej uduje się na glebach głęboko przepuszczalnych, ciepłych i dostatecznie wilgotnych. Zapyłacz: Koksa Pomarańczowa, Królowa Renet, Landsberska, Kronselska. W doborze polecana dla województw: olsztyńskiego, gdańskiego, koszalińskiego, krakowskiego i rzeszowskiego. pp, np.
 10. **Landsberska** (Reneta Landsberska). Pochodzi z okolic Gorzowa. XII—II. Owoc średni lub duży, przeważnie stożkowatookrągły, przy kielichu nieco żebrowany, jasnożółty. Na licznych owocach zaznacza się słaby, różowomiodowy rumieniec. Owoc delikatny, smaczny, dese-

- rowy. Odmiana wrażliwa na mróz, szczepiona na przewodniej. Uduje się na glebach ciepłych, umiarkowanie wilgotnych. Zapyłacz: Antonówka, Boiken, Głogierówka, Inflancka. Polecana w doborze dla województw: warszawskiego, bydgoskiego, poznańskiego, łódzkiego, kieleckiego, lubelskiego, gdańskiego, szczecińskiego, zielonogórskiego, wrocławskiego, opolskiego, katowickiego, krakowskiego. pp, np.
11. **Pepina Ribstona.** XII—II. Owoc średniej wielkości, regularny, baryłkowaty lub kulisto wydłużony, zielonożółty, pokryty słabym rumieńcem, w smaku aromatyczny, winnosłodki. Uduje się na glebach żyznych i w okolicach z dostateczną ilością opadów. Zapyłacz: Koksa Pomarańczowa, Królowa Renet, Boiken. pp, np.
 12. **Jonathan.** XII—III. Owoc średni lub mały, owalny z ledwie zaznaczającymi się żebrami, cały pokryty karminowym rumieńcem, aromatyczny, smaczny, deserowy. Odmiana niezupełnie odporna na mróz, szczepiona na przewodniej. Uduje się prawie wszędzie. Zapyłacz: Starking, McIntosh, Wealthy, Inflancka. Odmiana polecana w doborze dla województw: warszawskiego, bydgoskiego, poznańskiego, łódzkiego, lubelskiego, kieleckiego, gdańskiego, szczecińskiego, zielonogórskiego, wrocławskiego, opolskiego, katowickiego, krakowskiego, rzeszowskiego, pp, np.
 13. **Beforest.** XI—II. Owoc średniej wielkości, okrągły lub nieco wydłużony, najczęściej dość regularny, jasnożółty z różowym rumieńcem, deserowy. Zapyłacz: Wealthy, Landsberska, Inflancka. pp, np.
 14. **Starking.** I—V. Owoc duży lub średni, stożkowaty, żebrowany koło kielicha. Skórka gładka, błyszcząca, barwy żółtej, pokryta nalotem. Od strony nasłonecznionej występuje ciemnokarminowy rumieniec. Owoc deserowy. Uduje się na glebach żyznych, głęboko przepuszczalnych, umiarkowanie wilgotnych i na stanowiskach ciepłych. Zapyłacz: Koksa Pomarańczowa, Wealthy, Jonathan, McIntosh, Królowa Renet. W doborze polecana dla województw: warszawskiego, bydgoskiego, poznańskiego, kieleckiego, lubelskiego, opolskiego, katowickiego, rzeszowskiego. pp, np.
 15. **Boiken.** II—V. Owoc średniej wielkości, kulisto spłaszczony, silnie żebrowany. Skórka błyszcząca, początkowo zielona, później jasnożółta, niekiedy z bardzo delikatnym, karminowym, rozmytym rumieńcem. Owoc deserowy, wyjątkowo dobry na kompoty. Odmiana niezupełnie odporna na mróz. Uduje się na glebach lżejszych, ale umiarkowanie wilgotnych. Zapyłacz: Antonówka, Landsberska, Inflancka, Królowa Renet, Kosztela. Polecana w doborze dla województw: warszawskiego, kieleckiego, białostockiego, lubelskiego, zielonogórskiego. pp, np.
 16. **Piękna z Rept.** II—IV. Odmiana polskiego pochodzenia. Owoc średni lub mały, owalny, często nieregularny z silnym żebrowaniem koło

- kielicha. Skórka błyszcząca, pokryta prawie całkowicie ciemnopurpurowym, rozmytym rumieńcem. Owoc soczysty, zupełnie odporny na choroby. Na mróz odporna. Najlepiej udaje się na glebach żyznych i wilgotnych. Zapyłacz: Boiken, Królowa Renet. W doborze polecana dla województw: białostockiego, koszalińskiego, wrocławskiego. pp, np.
17. **Grochówka.** III—VI. Owoc średni o kształcie barylkwatym. Skórka gładka, trawiastozielona, u dojrzałych owoców jasnożółta z marmurkowoczerwonym rumieńcem. Owoc stołowy i przerobowy. Na mróz odporna. Udaje się na glebach dobrych, dostatecznie wilgotnych i ciepłych. Zapyłacz: Królowa Renet, Ontario, Reneta Baumana. Polecana w doborze dla województw: wrocławskiego, krakowskiego, rzeszowskiego. pp, np.

GRUSZE

W szkółkach naszych stosuje się jako podkładkę gruszę kaukaską, a jako przewodnią mrozoodporny klon gruszy kaukaskiej.

18. **Lipcówka Kolorowa.** VII—VIII. Pochodzi z Francji. Owoc średniej wielkości, jajowaty, zielonożółty z jasnoczerwonym rumieńcem, stołowy i na przetwory domowe. Udaje się najlepiej na stanowiskach ciepłych, glebach żyznych, wilgotnych i przepuszczalnych. Zapyłacz: Bera Hardy'ego, Faworytka, Williams, Paryżanka. W doborze polecana dla województw: warszawskiego, bydgoskiego, poznańskiego, łódzkiego, lubelskiego, białostockiego, koszalińskiego, szczecińskiego, wrocławskiego, opolskiego, katowickiego. pp, np.
19. **Faworytka.** (Klapsa). VII—VIII. Odmiana pochodzenia amerykańskiego. Owoc średni lub duży, regularny, szerokojajowaty, zielonożółty z czerwonym, punktowanym rumieńcem, w smaku delikatny i aromatyczny. Deserowy i przerobowy. Udaje się lepiej na glebach lżejszych niż ciężkich, żyznych i ciepłych. Zapyłacz: Williams, Bera Hardy'ego, Bera Boska. W doborze polecana dla wszystkich województw w kraju. pp, np.
20. **Król Sobieski.** VIII. Odmiana polskiego pochodzenia. Owoc średni lub duży, tępo gruszkowaty, nieco stożkowaty, zaokrąglony, przy kielichu zielony, powyżej bladeżółty z licznymi widocznymi przetchlinkami. Od strony nasłonecznionej karminowobrazowy rumieniec. Soczysty. Przetrzykuje się bardzo krótko. Nadaje się do bezpośredniego spożycia i na susz. pp, np.
21. **Enie.** VIII. Pochodzenie kanadyjskie. Owoc średniej wielkości, kulistojajowaty, zielonkawożółty ze słabym, brązowym rumieńcem. Stołowy i przerobowy. Zapyłacz nieznane. pp, np.
22. **Dobra Szara.** IX. Odmiana pochodzenia francuskiego lub holender-

- skiego. Owoc średniej wielkości, jajowato wydłużony, silnie ordzawiony, na drzewie trawiasto zielony, później prawie brunatny, od strony nasłonecznionej ze słabym, matowym rumieńcem, bardzo smaczny, deserowy. Drzewo na mróz wytrzymałe, od chorób nie cierpi. Uduje się prawie wszędzie. Zapyłacz: Bera Boska, Faworytka, Bera Hardy'ego. W doborze polecana dla województw: warszawskiego, białostockiego, gdańskiego, olsztyńskiego, koszalińskiego, zielonogórskiego, krakowskiego, rzeszowskiego. pp, np.
23. **Bera Ulmska.** IX—X. Odmiana pochodzenia niemieckiego. Owoc średniej wielkości, czasem mały, okrągły, skórka zielonkawożółta z brunatnoczerwonym rumieńcem. Stołowy i przerobowy. Drzewo na mróz wytrzymałe, na choroby odporne. Uduje się prawie wszędzie. Zapyłacz: Faworytka, Williams. pp, np.
24. **Bonkreta Williamsa.** (Bera Williamsa, Williams, Świętomichalska). IX—X. Odmiana pochodzenia angielskiego. Owoc średni lub duży, kształtu jajowatego, na ogół symetryczny. Skórka cienka, delikatna, słomkowożółta, trochę ordzawiona, zwłaszcza koło kielicha. Owoc bardzo smaczny, deserowy i dobry na kompoty oraz na susz. Owocuje wcześniej i obficie, w dobrych warunkach corocznie. Zapyłacz: Faworytka, Bera Hardy'ego, Paryżanka, Lipcówka Kolorowa. W doborze polecana dla województw: warszawskiego, bydgoskiego, poznańskiego, łódzkiego, kieleckiego, olsztyńskiego, gdańskiego, koszalińskiego, szczecińskiego, zielonogórskiego, wrocławskiego, opolskiego, katowickiego, krakowskiego, rzeszowskiego. pp, np.
25. **Bergamota Gansla.** IX—X. Odmiana pochodzenia angielskiego. Owoc średniej wielkości, czasem mały, okrągło spłaszczony, regularny. Skórka jasnozielona, brązowo punktowana, często z czerwonym rumieńcem od strony nasłonecznionej. Odmiana deserowa i na przetwory. Na gleby i stanowisko nie jest wybredna. Zapyłacz: Williams, Faworytka. pp, np.
26. **Dobra Ludwika.** IX—X. Odmiana pochodzenia francuskiego. Owoc średni, czasem duży, jajowato wydłużony. Skórka zielonożółta, pokryta dużymi przetchlinkami, z rumieńcem brunatnoczerwonym, bez ordzawienia. Deserowy i na przetwory. Uduje się na stanowiskach ciepłych, otwartych, na glebach żyznych i wilgotnych. Zapyłacz: Williams. pp, np.
27. **Salisbura.** IX—X. Odmiana pochodzi z Belgii. Owoc średniej wielkości o kształcie butelkowatym, z silnie pofałdowaną powierzchnią. Skórka cienka, szorstka, rdzawozielonkawą, gęsto usiana brązowymi centkami, czasem z szarocęglastym rumieńcem od strony nasłonecznionej. Owoc aromatyczny, stołowy. Niezupełnie wytrzymała na mrozy, na choroby średnio odporna. Na glebę i stanowisko niezbyt

- wybredna. Zapyłacz: Faworytka, Williams, Szarnea. W doborze polecana dla wszystkich województw. pp, np.
28. **Bera Hardy.** (Bera Hardy'ego). X—XI. Odmiana pochodzenia francuskiego. Owoc duży lub średni, tępo gruszkowaty, niekiedy okrągły, zielonożółty z rumieńcem pokrytym delikatnym ordzawieniem i nalotem, bardzo soczysty i słodki, deserowy. Odmiana dość odporna na mróz, na choroby średnio odporna. Udaje się tylko na glebach głęboko przepuszczalnych i żyznych. Zapyłacz: Williams, Faworytka, Dobra Ludwika. pp, np.
29. **Bergamota Czerwona.** X—XI. Pochodzenie nieznanne. Owoc średniej wielkości, płasko kulisty. Skórka szorstka, żółtozielonkawa lub szarozółta, gęsto pokryta brązowymi centkami, czasem z szarocęglastym rumieńcem od strony nasłonecznionej. Owoc soczysty, stołowy i na przetwory. Dostatecznie odporna na mrozy. Na glebę nie jest wybredna. Zapyłacz: Faworytka i Williams. pp, np.
30. **Szarnea.** X—XI. Jest to odmiana pochodzenia belgijskiego. Owoc duży lub bardzo duży, o kształcie wydłużonym i zwężającym się przy kielichu, jasnożółty z brunatnoczerwonym rumieńcem od strony nasłonecznionej. Owoc deserowy i na przetwory. Na mróz czuła, na choroby średnio odporna. Udaje się na glebach żyznych i wilgotnych. Wymaga stanowisk słonecznych i osłoniętych. Zapyłacz: Faworytka, Paryżanka, Williams, Lipcówka Kolorowa. pp, np.
31. **Lukasówka.** (Bera Lukasa, Aleksander Lucas Butterbirne). XI—XII. Pochodzi z Francji. Owoc duży lub bardzo duży, o kształcie jajowatym, na ogół nieregularny, jasnożółty z karminowym, rozmytym rumieńcem. Deserowy i na przetwory. Odmiana niezupełnie odporna na mróz, na choroby średnio odporna. Udaje się prawie wszędzie, najlepiej jednak na glebach żyznych, wilgotnych i stanowiskach ciepłych. Zapyłacz: Faworytka, Williams, Dobra Ludwika. W doborze polecana dla województw: warszawskiego, bydgoskiego, poznańskiego, łódzkiego, kieleckiego, lubelskiego, gdańskiego, koszalińskiego, szczecińskiego, zielonogórskiego, wrocławskiego, opolskiego, katowickiego, krakowskiego, rzeszowskiego. pp, np.
32. **Paryżanka.** (Hrabina Paryża, Contesse de Paris). XI—II. Pochodzi z Francji. Owoc średni lub duży o kształcie jajowatym lub stożkowym, ciemnozielony, obficie nakrapiany ciemnordzawymi centkami i przetchlinkami. Deserowy i na przetwory. Odmiana dość wrażliwa na mróz, na choroby dość odporna. Udaje się na glebach dobrych, wilgotnych, ciepłych i na stanowiskach zacisznych. Zapyłacz: Lipcówka Kolorowa, Faworytka, Bera Hardy'ego, Józefinka, Williams. Odmiana polecana w doborze dla województw: bydgoskiego, poznańskiego, lubelskiego, szczecińskiego, wrocławskiego, opolskiego. pp, np.
33. **Wawrzyniec** (Laurance). XII—I. Jest to odmiana amerykańska. Owoc

średni, jajowaty, na ogół regularny, cytrynowożółty ze słabym ordzawionym rumieńcem, deserowy. Zapyłacz nieznane. pp, np.

34. **Józefinka.** XII—II. Odmiana pochodzenia belgijskiego. Owoc nieduży, stożkowaty, żółtocytrynowy ze słabym, czerwonym rumieńcem. Stołowy i przerobowy. Odmiana niezupełnie wytrzymała na mróz, na choroby dość odporna. Udaje się na glebach żyznych i ciepłych. Zapyłacz: Williams, Szarzeza, Bera Hardy'ego. pp, np.

ŚLIWY

Odmiany śliw w naszych szkółkach uszlachetniane są na ałyczy.

35. **Brzaskwiniowa.** (Jerozolimka) VII—VIII. Pochodzi z Anglii. Owoc duży lub bardzo duży, z wyraźną bruzdą, zielony z różowym lub ciemnofioletowym rumieńcem. Deserowy. Odmiana niezbyt odporna na mróz. Wymaga gleb lżejszych i ciepłych, ale żyznych. Zapyłacz: Renkloda Zielona, Renkloda Althana. W doborze polecana dla województw: warszawskiego, bydgoskiego, łódzkiego, gdańskiego, koszalińskiego, zielonogórskiego, wrocławskiego, opolskiego, katowickiego, krakowskiego, rzeszowskiego. pp, np.
36. **Renkloda Althana.** VIII. Pochodzi z Czech. Owoc średni lub duży, kulisty, ciemno- lub jasnofioletowy, soczysty, bardzo smaczny. Deserowy i przerobowy. Owocuje obficie i corocznie. Na mróz dość wrażliwa. Zapyłacz: Renkloda Ulena, Renkloda Zielona, Królowa Wiktoria. pp, np.
37. **Mirabelka Flotowa.** VII—VIII. Pochodzi z Niemiec. Owoc drobny, kulisty, jasnożółty z fioletowymi plamkami i białym nalotem, soczysty, słodki. Owocuje wcześniej, corocznie i obficie. Specjalnie polecana dla przetwórci. Na mróz dosyć odporna. Zapyłacz: Renkloda Althana, Renkloda Ulena, Kirka, Królowa Wiktoria. pp, np.
38. **Renkloda Ulena.** VIII. Pochodzenie odmiany nie jest dokładnie znane. Owoc duży, kulisty lub owalny, zielonkawożółty lub złocisty, od strony nasłonecznionej ze słabym rumieńcem, deserowy. Zaczyna owocować wcześniej, owocuje obficie i corocznie. Na mróz niezupełnie wytrzymała. Wymaga ciepłych stanowisk. Zapyłacz: — samopylna. Polecana w doborze dla wszystkich województw. pp, np.
39. **Węgierka Bühlertalska.** VIII. Pochodzi z Niemiec. Owoc średniej wielkości, jajowaty, granatowy z białym nalotem, soczysty, deserowy i przerobowy. W okres owocowania wchodzi wcześniej, owocuje corocznie i obficie. Na mróz dość odporna. Zapyłacz: Królowa Wiktoria, Car, Węgierka Zwykła, Renkloda Zielona. pp, np.
40. **Car.** (The Car). VIII. Pochodzi z Anglii. Owoc średniej wielkości kulisty lub wydłużony, ciemnogramatowy z fioletowym odcieniem.

- Deserowy i przerobowy. Wcześnie wchodzi w okres owocowania, owocuje corocznie i obficie. Na mróz dosyć odporna. Wymaga gleb żyznych. Zapyłacz: — samopylna. pp, np.
41. **Kirka.** VIII—IX. Pochodzi z Anglii. Owoc duży, owalnokulisty, ciemnofioletowy do granatowego, z białym nalotem i rdzawymi plamkami, soczysty, bardzo smaczny, deserowy. W okres owocowania wchodzi wcześnie i owocuje corocznie oraz obficie. Na mrozy dość odporna. Zapyłacz: częściowo samopylna. Renkloda Althana, Renkloda Ulena, Węgierka Zimmera. W doborze polecana dla województw: warszawskiego, bydgoskiego, poznańskiego, lubelskiego, białostockiego, olsztyńskiego, gdańskiego, koszalińskiego, szczecińskiego, wrocławskiego. pp, np.
 42. **Węgierka Wangenheimka.** VIII—IX. Pochodzi z Niemiec. Owoc średniej wielkości, owalny, nieregularny, brunatnofioletowy z niebieskim nalotem, smaczny, deserowy i przerobowy. W okres owocowania wchodzi wcześnie. Owocuje corocznie i obficie. Na mróz dość odporna. Zapyłacz: samopylna. W doborze polecana dla wszystkich województw. pp, np.
 43. **Renkloda Zielona.** IX. Pochodzenie odmiany nieustalone. Owoc średniej wielkości, kulisty, żółtozielony, po stronie słonecznej zaczerwieniony, soczysty, deserowy i przerobowy. Zaczyna owocować stosunkowo późno, ale owocuje obficie i corocznie. Na mróz dość odporna. Wymaga gleb ciepłych. Zapyłacz: Królowa Wiktoria. Polecana w doborze dla województw: poznańskiego, kieleckiego, olsztyńskiego, szczecińskiego, zielonogórskiego, wrocławskiego, opolskiego, katowickiego, krakowskiego, rzeszowskiego. pp, np.
 44. **Wiktoria.** (Królowa Wiktoria). IX. Pochodzi z Anglii. Owoc duży, jajowaty, jasno różowofioletowy do niebieskoczerwonego z białym nalotem. Deserowy i na przetwory. W okres owocowania wchodzi wcześnie i owocuje bardzo obficie, co czasem staje się przyczyną przemiennego owocowania. Na mróz niezupełnie odporna. Zapyłacz: samopylna oraz Renkloda Althana, Mirabelka Flotowa, Kirka, Renkloda Zielona, Węgierka Zimmera. pp, np.
 45. **Węgierka Angielska.** VIII—IX. Pochodzenie nieznanne. Owoc średniej wielkości, wydłużony, jajowaty, fioletowoczerwony. Odmiana deserowa. Zapyłacz nieznanne. pp, np.
 46. **Węgierka Wielka Cukrowa.** VIII—IX. Najprawdopodobniej jest to siewka Węgierki Zwyczajnej. Owoc średniej wielkości, jajowaty, obustronnie spłaszczony, ciemnogranatowy. Deserowy, w przetwórstwie może być używany na susz. Zapyłacz nieznanne. pp, np.
 47. **Anna Späth.** IX—X. Pochodzi z Niemiec. Owoc średniej wielkości, owalnookrągły. Skórka granatowoczerwona. Owoc soczysty, słodki, stołowy i przerobowy. Wcześnie wchodzi w okres owocowania. Owo-

- kuje regularnie i obficie. Na mróz niezbyt odporna. Wymaga gleb żyznych i ciepłych stanowisk. Zapyłacz: samopylna. W doborze polecana dla województw: warszawskiego, łódzkiego, wrocławskiego, opolskiego. pp, np.
48. **Węgierka Włoska.** (Falkenberg). IX—X. Pochodzenie nieznane. Owoc duży, jajowaty, ciemnogramatowy z niebieskim nalotem, bardzo smaczny, deserowy i przerobowy. W okres owocowania wchodzi wcześnie, ale nie owocuje zbyt obficie. U nas nie przemarza, jest wytrzymalsza na mrozy od Węgierki Zwykłej. Na choroby odporna. Wymaga gleb żyznych i wilgotnych. Zapyłacz: — samopylna oraz może być zapyłana przez Renklodę Althana, Renklodę Ulena i Renklodę Zieloną. W doborze polecana dla województw: warszawskiego, poznańskiego, łódzkiego, lubelskiego, olsztyńskiego, szczecińskiego, zielonogórskiego, wrocławskiego, krakowskiego, rzeszowskiego. pp, np.
49. **Węgierka Zwykła.** IX—X. Pochodzi z Azji Mniejszej. Owoc średni, odwrotnie jajowaty, granatowy z niebieskofioletowym lub jasnoniebieskim nalotem. Deserowy i przerobowy. W okres owocowania wchodzi dość późno, owocuje obficie. Na ogół dość wrażliwa na mróz. Wymaga gleb żyznych i wilgotnych. Zapyłacz: zasadniczo samopylna, jednak lepiej owocuje jeżeli zapyłają ją: Renkloda Zielona, Renkloda Althana, Tragedia, Węgierka Zimmera. W doborze polecana dla wszystkich województw. pp, np.

CZEREŚNIE I WIŚNIE

W naszych szkółkach jako podkładka pod czereśnie stosowana jest czereśnia ptasia (*Cerasus avium*), a także antypka (*Cerasus Mahaleb*). Wiśnie okulizowane są na antypce.

W praktyce przyjął się podział odmian czereśni i wiśni według pory dojrzewania owoców. Rozróżniamy odmiany dojrzewające w pierwszym, drugim, trzecim itd., tygodniu dojrzewania czereśni i wiśni. Przy każdej odmianie podajemy, w którym tygodniu dojrzewa.

A. ODMIANY CZEREŚNI NA CZEREŚNI PTASIEJ (*CERASUS AVIUM*).

50. **Marchijska.** 1 tydzień. Pochodzi prawdopodobnie z Francji. Owoce raczej drobne, tępo sercowate, często spłaszczone. Skórka cienka, ciemnoczerwona z jasnymi punktami. Deserowa. W okres owocowania wchodzi wcześnie, ale jest średnio płodna. Na mróz niezbyt odporna. Wymaga gleb lżejszych i ciepłych. Zapyłacz: Büttnera Czerwona, Napoleona, Czarna Późna. W doborze polecana dla województw: warszawskiego, poznańskiego, łódzkiego, kieleckiego, lubelskiego, szczecińskiego, zielonogórskiego, wrocławskiego, opolskiego, krakowskiego, rzeszowskiego. pp, np.

51. **Koburska Majowa.** 1 tydzień. Odmiana pochodzenia wschodnio-europejskiego. Owoc średniej wielkości, sercowaty, tępo zakończony, aromatyczny. Skórka cienka, czerwona. Deserowy. W okres owocowania wchodzi wcześniej, owocuje corocznie ale niezbyt obficie. Na mróz odporna. Udaje się na ciepłych stanowiskach. Zapyłacz: Różowa Wielka, Marchijska, Napoleona, Werderska. Polecana w doborze dla województw: warszawskiego, bydgoskiego, łódzkiego, szczecińskiego, białostockiego, koszalińskiego, zielonogórskiego, wrocławskiego, opolskiego, katowickiego, krakowskiego. pp, np.
52. **Różowa Wielka.** (Flamentyńska). 2 tydzień. Pochodzi z Francji. Owoc średniej wielkości, tępo sercowaty, wydłużony. Skórka barwy jasnoczerwonej z ciemnymi plamkami. Owoce deserowe. W okres owocowania wchodzi wcześniej, owocuje corocznie i obficie. Na mróz dość odporna. Dobrze udaje się na glebach lżejszych. Zapyłacz: Büttnera Czerwona, Marchijska, Kunzego, Werderska. pp, np.
53. **Żabula.** (Liońska). 2—3 tydzień. Pochodzi prawdopodobnie z Francji. Owoce duże, sercowate, tępo zakończone, nieco spłaszczone, z wyraźnym szwem. Skórka krwistoczerwona. Jedna z najsmaczniejszych odmian czereśni. W okres owocowania wchodzi średnio wcześniej i w młodym wieku owocuje słabo. Na mróz dość wrażliwa. Zapyłacz: Büttnera Czerwona, Hedelfińska, Poznańska, Kassina, Kunzego. W doborze polecana dla województw: warszawskiego, łódzkiego, lubelskiego, koszalińskiego, zielonogórskiego, krakowskiego, rzeszowskiego. pp, np.
54. **Fromma.** (Fromma Czarna). 3 tydzień. Pochodzi z Pomorza Zachodniego. Owoce duże, sercowate. Skórka prawie czarna, cienka, błyszcząca. Odmiana deserowa. W okres owocowania wchodzi dosyć późno, owocuje obficie. Na mróz dosyć wytrzymała. Wymaga gleb żyznych. Zapyłacz: Büttnera Czerwona, Czarna Późna, Hedelfińska, Poznańska, Napoleona. pp, np.
55. **Kassina.** (Kassina Wczesna). 3 tydzień. Pochodzi z Niemiec. Owoce duże, sercowate lub okrągłe z wyraźną bruzdą, nieregularne. Skórka cienka, ciemnoczerwona. Owoce deserowe. W okres owocowania wchodzi wcześniej, owocuje obficie i regularnie. Na mróz średnio odporna. Zapyłacz: Büttnera Czerwona, Fromma, Hedelfińska, Kunzego, Żabula, Napoleona. Polecana dla województw: warszawskiego, poznańskiego, bydgoskiego, lubelskiego, gdańskiego, koszalińskiego, szczecińskiego, wrocławskiego, opolskiego, katowickiego, krakowskiego. pp, np.
56. **Kunzego.** 3 tydzień. Pochodzi z Niemiec. Owoce duże, tępo sercowate, nieco spłaszczone. Skórka różowa z ciemnym rumieńcem. Owoce deserowe i przerobowe. W okres owocowania wchodzi wcześniej i owocuje obficie. Na mróz średnio odporna. Zapyłacz: Büttnera

- Czerwona, Fromma, Hedelfińska, Żabula, Napoleona. Polecana w doborze dla województw: łódzkiego, białostockiego, olsztyńskiego, gdańskiego, koszalińskiego, wrocławskiego, krakowskiego, rzeszowskiego. pp, np.
57. **Werderska Wczesna.** (Werders). 3 tydzień. Pochodzi z Niemiec. Owoce średniej wielkości, tępo sercowate, skórka ciemnoczerwona, centkowana. Odmiana deserowa. W okres owocowania wchodzi wcześniej i owocuje obficie. Na mróz dość odporna. Zapyłacz: Büttnera Czerwona, Czarna Późna, Żabula, Kassina, Kunzego. pp, np.
58. **Wołowe Serce.** (Wolska, Czarna Wczesna). 3 tydzień. Pochodzenie odmiany nieznane. Owoce średniej wielkości, tępo sercowate. Skórka ciemnoczerwona, centkowana. Odmiana deserowa i przerobowa. W okres owocowania wchodzi wcześniej i owocuje obficie. Na mróz odporna. Zapyłacz: Fromma, Hedelfińska, Kunzego, Napoleona, Kassina. Polecana dla województw: warszawskiego, bydgoskiego, poznańskiego, łódzkiego, kieleckiego, lubelskiego, białostockiego, gdańskiego, koszalińskiego, szczecińskiego, wrocławskiego, zielonogórskiego, opolskiego, krakowskiego, rzeszowskiego. pp, np.
59. **Windsor.** 3—4 tydzień. Pochodzi z Kanady. Owoce średniej wielkości, tępo sercowate, wydłużone. Skórka ciemnoczerwona. Odmiana deserowa. Na mróz odporna. Zapyłacz nieznane. pp, np.
60. **Dragana Żółta.** (Dragan Yellow Bigarreau). 4 tydzień. Owoce średnie lub duże, żółte, smaczne. Odmiana amatorska. Zapyłacz nieznane. pp, np.
61. **Hedelfińska.** (Olbrzymka Hedelfińska). 4—5 tydzień. Pochodzi z Niemiec. Owoce duże i bardzo duże, sercowate wydłużone. Skórka ciemnoczerwona, przechodzi w czerwoną. Odmiana deserowa i przerobowa. W okres owocowania wchodzi wcześniej i owocuje obficie. Zapyłacz: Kunzego, Büttnera Czerwona, Kassina. Na mróz średnio wrażliwa. Udaje się nawet na słabszych glebach. Polecana dla wszystkich województw z wyjątkiem białostockiego. pp, np.
62. **Büttnera** (Büttnera Czerwona). 5 tydzień. Pochodzi z Niemiec. Owoce duże, szeroko sercowate, nieco spłaszczone. Skórka żółta z czerwonym rumieńcem, przechodząca w czerwoną. Zaczyna wcześniej owocować i owocuje obficie. Na mróz niezbyt odporna. Zapyłacz: Różowa Wielka, Fromma, Marchijska, Hedelfińska, Żabula, Kunzego. Polecana dla województw: warszawskiego, bydgoskiego, poznańskiego, łódzkiego, gdańskiego, koszalińskiego, szczecińskiego, zielonogórskiego, opolskiego, katowickiego, rzeszowskiego. pp, np.
63. **Napoleona.** (Olbrzymka Napoleona). 5 tydzień. Pochodzenie odmiany nieznane. Owoce duże lub bardzo duże, tępo sercowato wydłużone. Skórka żółta ze słabym, czerwonym rumieńcem. Odmiana deserowa i przerobowa, bardzo dobra na kompoty. W okres owocowania

- wchodzi wcześniej i owocuje średnio obficie. Na mróz niezbyt odporna, na glebę niezbyt wybredna, ale nie znosi wilgotnych. Zapyłacz: Fromma, Hedelfińska, Kassina, Kunzego, Żabula, Poznańska, pp, np.
64. **Poznańska.** (Schneidera Późna). 5 tydzień. Pochodzi z Pomorza Zachodniego. Owoce duże, szeroko sercowate. Skórka ciemnobrunatna. Odmiana deserowa. W okres owocowania wchodzi wcześniej i obficie owocuje. Zapyłacz: Żabula, Büttnera Czerwona, Kassina, Fromma. Polecana dla województw: warszawskiego, bydgoskiego, poznańskiego, łódzkiego, koszalińskiego, szczecińskiego, wrocławskiego, opolskiego, krakowskiego. pp, np.
65. **Kozerska.** 5—6 tydzień. Pochodzenie odmiany nieustalone. Owoce średnie lub duże, owalnie sercowate z czerwonym, marmurkowym rumieńcem. Owoc deserowy. W okres owocowania wchodzi średnio wcześniej i owocuje obficie. Zapyłacz nieznan. pp, np.
66. **Czarna Późna.** (Natolińska). 6 tydzień. Odmiana nieznanego pochodzenia. Owoce duże lub bardzo duże, tępo sercowate, z jednej strony spłaszczone. Skórka ciemnoczerwona, przechodzi w czarną. Owoce deserowe i przerobowe. Późno wchodzi w okres owocowania, ale owocuje obficie. Na mróz mało wrażliwa. Wymaga gleb lżejszych, ale żyznych. Zapyłacz: Denissen, Różowa Wielka, Fromma, Marchijska, Hedelfińska, Kunzego. Polecana dla województw: warszawskiego, bydgoskiego, poznańskiego, łódzkiego, kieleckiego, lubelskiego, olsztyńskiego, gdańskiego, szczecińskiego, zielonogórskiego, wrocławskiego, katowickiego, krakowskiego, rzeszowskiego. pp, np.
67. **Denissen Żółta.** 6 tydzień. Pochodzi z Pomorza Zachodniego. Owoce średniej wielkości, tępo sercowato spłaszczone. Skórka cienka, żółta. Owoce deserowe i bardzo dobre na kompoty. Wcześniej wchodzi w okres owocowania i owocuje obficie. Na mróz dosyć odporna. Zapyłacz: Büttnera Czerwona, Czarna Późna, Hedelfińska, Kunzego, Wołowe Serce, Napoleona. Polecana dla województw: warszawskiego, poznańskiego, łódzkiego, lubelskiego, zielonogórskiego, wrocławskiego, opolskiego, krakowskiego, rzeszowskiego. pp, np.

B. CZEREŚNIE NA ANTYPCE

68. **Fromma Czarna.**
 69. **Wołowe Serce.**
 70. **Poznańska.**

ODMIANY WIŚNI NA ANTYPCE

71. **Wczesna z Prin.** (Szklanka Wczesna). 1 tydzień. Pochodzi z Francji. Owoce średniej wielkości lub duże, kuliste. Skórka krwistoczerwona, delikatna. Owoce deserowe. Wcześniej wchodzi w okres owocowania,

- owocuje dość obficie. Na mróz odporna. Wymaga ciepłych stanowisk. Zapyłaczki nieznanne. Polecana w doborze dla województw: warszawskiego, bydgoskiego, poznańskiego, łódzkiego, gdańskiego, koszalińskiego, szczecińskiego, zielonogórskiego, wrocławskiego, opolskiego, krakowskiego, rzeszowskiego. pp, np.
72. **Książęca**. 2 tydzień. Pochodzi z Anglii. Owoce średniej wielkości, nieco spłaszczone, kuliste, sercowate. Skórka ciemnoczerwona, błyszcząca. Owoce stołowe i przerobowe. W okres owocowania wchodzi wcześniej i owocuje obficie. Na mróz mało wrażliwa. Niewybredna w stosunku do gleby. Zapyłaczki: częściowo samopylna oraz Kassina, Wołowe Serce, Montmorency, Łutówka. Polecana dla województw: warszawskiego, poznańskiego, łódzkiego, białostockiego, olsztyńskiego, zielonogórskiego, katowickiego, krakowskiego, rzeszowskiego. pp, np.
73. **Szklanka Polska**. 2—3 tydzień. Odmiana nieustalonego pochodzenia. Owoce średniej wielkości, kuliste, nieco spłaszczone. Skórka krwistoczerwona, błyszcząca. Owoce przerobowe i stołowe. Zaczyna owocować wcześniej, owocuje corocznie i dość obficie. Na mróz odporna. Zapyłaczki: samopylna. pp, np.
74. **Minister Podbielski**. 3 tydzień. Pochodzi z Niemiec. Owoce duże i bardzo duże, kuliste lub nieco spłaszczone. Skórka prawie czarna, błyszcząca. Owoce deserowe i przerobowe. W okres owocowania wchodzi dość późno. Na mróz odporna. Zapyłaczki: Łutówka, Wielki Gobet. pp, np.
75. **Montmorency**. (Goryczka Królewska). 3 tydzień. Pochodzi prawdopodobnie z Francji. Owoce średniej wielkości, kuliste, spłaszczone. Skórka jasnoczerwona, przejrzysta. Owoce stołowe i przerobowe. Wcześniej wchodzi w okres owocowania i owocuje obficie. Zapyłaczki: częściowo samopylna. Polecana dla województw: warszawskiego, poznańskiego, łódzkiego, białostockiego, olsztyńskiego, szczecińskiego, wrocławskiego, opolskiego, krakowskiego, rzeszowskiego. pp, np.
76. **Hortensja** (Królowa Hortensja). 3—4 tydzień. Pochodzi z Francji. Owoce duże, wydłużone, po stronie szwów spłaszczone, jasnoczerwone z ciemnym rumieńcem, błyszczące, deserowe i przerobowe. Owoce dość nieregularnie. Wymaga gleb żyznych, ale raczej lżejszych. Zapyłaczki: Montmorency, Lamberta, Ostheimska. pp, np.
77. **Włodzimierska**. 4—5 tydzień. Odmiana pochodzenia rosyjskiego. Owoce średniej wielkości, owalne, spłaszczone. Skórka ciemnoczerwona. Owoce przerobowe i stołowe. Wcześniej wchodzi w okres owocowania i owocuje obficie. Na mróz odporna. Ma małe wymagania glebowe i klimatyczne. Zapyłaczki: samopylna. W doborze polecana dla wszystkich województw z wyjątkiem poznańskiego i kieleckiego.
78. **Goryczka Cienista**. (Łutówka). 5—6 tydzień. Pochodzi z Niemiec lub

z Holandii. Owoce duże, owalne. Skórka ciemnoczerwona. Owoce bardzo cenione w przetwórstwie. Polecana dla wszystkich województw w kraju.

79. **Lubka.** 5—6 tydzień. Odmiana rosyjska. Owoce średnie lub duże, kuliste, po stronie szwów spłaszczone, deserowe i przerobowe. Nie przemarza nawet w czasie surowych zim. Polecana dla województw: warszawskiego, bydgoskiego, poznańskiego, łódzkiego, kieleckiego, lubelskiego, białostockiego, olsztyńskiego, gdańskiego, koszalińskiego, wrocławskiego, krakowskiego, rzeszowskiego. pp, np.

ODMIANY BRZOSKWINI NA AŁYCZY

80. **Amsden.** V—VIII. Owoc średni lub mały, kulisty z ciemnoczerwonym rumieńcem. k.
81. **Waterloo.** VII—VIII. Owoc średni lub duży, płasko kulisty. Rumieniec brunatnoczerwony, marmurkowy. k.
82. **Oriole.** Koniec VIII. Owoc duży lub średni, kulisty z karminowym, marmurkowym rumieńcem. k.
83. **Siewka z Podgórze** (Kernechter vom Vorgebirge). Druga połowa IX. Owoc średni lub mały, kulisty z czerwonym rumieńcem. k.
84. **Żelazny Kanclerz** (Eiserner Kanzler). Druga połowa IX. Owoc średni lub mały, żółtozielony z rumieńcem. k.

ODMIANY MORELI NA AŁYCZY

85. **Zaleszczycka.** Koniec VII — początek VIII. Owoc raczej duży, złotopomarańczowy. k.
86. **Ambrozja.** Koniec VII — początek VIII. Owoc duży, złotopomarańczowy. k.
87. **Holuba.** VIII. Owoc duży, kulisty, złotopomarańczowy z karminowym rumieńcem. k.
88. **Moorpark.** Druga połowa VIII. Owoc dość duży, owalny, żółty z pomarańczowym odcieniem. k.
89. **Brzoskwiniowa z Nancy.** VIII. Owoc duży, pomarańczowy, od strony nasłonecznionej karminowoczerwony. k.

ORZECH WŁOSKI

90. Posiadamy siewki z drzew odpornych na mrozy. f. nat.

LESZCZYNA

Krzewy leszczyny mnożone są przez odkłady.

| | |
|-----------------------|---------|
| dwuletnie | zł 15,— |
| jednoroczne | zł 10,— |

91. **Barceloński**
92. **Barceloński Duży**
93. **Cosford**
94. **Gunslebeński**
95. **Lamberta Białý**
96. **Nottinghamski**
97. **Olbrzymi Podłużny**
98. **Rudolfs Zellernuss.**

AGRESTY PIENNE

W bieżącym sezonie agresty posiadamy w ograniczonej ilości. Wysokość około 1 m.

- | | | |
|--|---------------|---------|
| | I wybór . . . | zł 26,— |
| | II „ . . . | zł 21,— |
99. **Biały Triumf** (White Smith). Owoc średni lub duży. Do spożycia na surowo oraz na przetwory (wina, kompoty itp.).
 100. **Zielony Butelkowy** (Grüne Flaschenbeere). Owoc duży, głównie na przetwory.
 101. **Najwcześniejszy Heninga** (Hönnings Früheste). Owoc średniej wielkości lub mały. Skórka żółta. Deserowy oraz na przetwory.
 102. **Czerwony Triumf** (Rote Triumphbeere). Owoc duży, czerwony, przede wszystkim na przetwory.
 103. **Lady Delamare**. Owoc duży, jasnozielony, po stronie słonecznej z ciemnymi plamkami. Odmiana deserowa i na przetwory.

AGRESTY KRZACZASTE

- | | | | |
|--|-------------|---------------|---------|
| | | I wybór . . . | zł 12,— |
| | | II „ . . . | zł 9,— |
| | dużoowocowe | I „ . . . | zł 9,— |
| | | II „ . . . | zł 7,— |
104. **Biały Triumf**
 105. **Górski** (Amerykański). Owoc drobny.

PORZECZKI PIENNE

Porzeczki pienne i krzaczaste posiadamy w bieżącym sezonie w ograniczonej ilości.

- | | | |
|--|---------------|--------|
| | I wybór . . . | zł 5,— |
| | II „ . . . | zł 4,— |
106. **Biała Długogronkowa**
 107. **Biała z Jütebórga**. Owoc duży, odmiana deserowa i na przetwory.
 108. **Chery**.

109. **Czerwona Wiśniowa.** (Rote Kirsche). Owoc średniej wielkości. Odmiana deserowa i na przetwory.
110. **Heros.**
111. **Holenderska Biała.**
112. **Holenderska Czerwona.**
113. **Wersalska Biała.**
114. **Wilder.**

PORZECZKI CZARNE

- | | | |
|--|-----------------|---------|
| | I wybór | zł 4,50 |
| | II „ | zł 3,50 |
115. **Bank Upp.**
116. **Gigant z Boskoop** (Boskoop). Jagody bardzo duże. Odmiana deserowa i na przetwory.
117. **Goliath.**
118. **Neapolitańska Czarna.** Owoc średniej wielkości, głównie na przetwory.
119. **Rosenthala Czarna.** Owoc duży, deserowy i na przetwory.
120. **Tinker.** Owoc duży, przede wszystkim deserowy.

MALINY

Maliny posiadamy w bieżącym sezonie w ograniczonej ilości.

- | | | |
|--|-----------------|---------|
| | I wybór | zł 1,80 |
| | II „ | zł 1,50 |
121. **Kamencind.** Owoc duży lub średni, ciemnokarminowy. Deserowy i na przetwory.
122. **Lantham.** Owoc duży lub średni, stołowy i na przetwory.
123. **Malling Exploit.**
124. **Malling Promise.** Owoc duży, lub bardzo duży, barwy karminowej, deserowy i na przetwory.
125. **Preussen.** Owoc duży lub bardzo duży, do spożycia w stanie surowym i na mrożonki.
126. **Rubin.** Owoc duży, deserowy.
127. **Taylor.** Owoc duży, intensywnie karminowy, smaczny. Przede wszystkim na przetwory.

WINOROŚLA

Winorośla posiadamy w bieżącym sezonie w ograniczonej ilości.

- | | | |
|--|---------------------|---------|
| | dwuletnie | zł 6,50 |
| | jednoroczne | zł 5,— |
128. **Magdalenka Andegaweńska.** Jagody żółte. Odmiana bardzo wczesna.
129. **Raisin Superbe.** Jagody żółte, dojrzewa średnio wcześnie.
130. **Pinot France.** Jagody niebieskie, dojrzewa średnio wcześnie.
131. **Eseric** (Tausendgut). Jagody zielone, dojrzewa średnio wcześnie.

DRZEWIA I KRZEWY LIŚCIASTE

1. **Acer dasycarpum Ehrh. — Klon srebrzysty.** Drzewo wysokości do 35 m, o szerokiej, regularnej koronie. Liście 5-kłapowe, spodem srebrzystobiałe. Kwitnie najwcześniej ze wszystkich klonów i kwiaty są masowo odwiedzane przez pszczoły. Am. Płn. Wartościowe drzewo parkowe, alejowe i przydrożne. Wytrzymałe na mrozy.

f. nat. zł 12,—

wys. pn. 150—200 cm . . . zł 18,—

„ powyżej 200 cm . . . zł 24,—

2. — **ginnala Maxim. — Klon Ginnala.** Krzew wysokości do 7 m. Liście trójklapowe, drobne, jesienią szkarłatnoczerwone. Azja. Bardzo cenny krzew parkowy. Odznacza się małymi wymaganiami w stosunku do gleby i jest odporny na niskie temperatury.

f. nat. zł 12,—

3. — **monspessulanum L. — Klon francuski.** Duży krzew lub drzewko wysokości do 10 m. Liście małe, 3-kłapowe, ciemnozielone. Europa południowa. Wytrzymały na suszę. Dobrze rośnie na skalistych glebach.

f. nat. zł 12,—

4. — **platanoides L. — Klon zwyczajny.** Drzewo do 30 m wysokie o szerokiej, kopulastej koronie. Liście ostro kłapowane, jesienią przebarwiają się wspaniale na kolor żółty lub pomarańczowoczerwony. Europa. Jedno z najpiękniejszych drzew krajowych, szczególnie polecane do obsadzania dróg. Cenne drzewo parkowe.

f. nat. zł 12,—

wys. pn. 150—200 cm . . . zł 18,—

„ powyżej 200 cm . . . zł 24,—

5. — — **v. globosum Nichols. — odm. kulista.** Korona gęsta, prawidłowo kulista. Rośnie wolno. Jest to jedno z najpiękniejszych drzew o kulistej koronie. Nadaje się do obsadzania ulic w miastach.

wys. pn. 150—200 cm . . . zł 29,—

„ powyżej 200 cm . . . zł 35,—

6. — — **v. Schwedleri K. Koch — odm. Schwedlera.** Na wiosnę liście

ciemno czerwone, latem ciemnozielone. Ogonki liściowe pozostają czerwone przez cały okres wegetacji.

- f. nat. zł 12,—
wys. pn. 150—200 cm . . . zł 29,—
„ powyżej 200 cm . . . zł 35,—
7. — **pseudoplatanus L. — Klon jawor.** Drzewo o szerokiej, stożkowatej koronie, do 30 m wysokie. Liście o tępych kłapach. Kwiaty i owoce w zwisających gronach. Europa. Cenne drzewo alejowe i parkowe, szczególnie dla rejonów podgórskich.
- f. nat. zł 20,—
wys. pn. 150—200 cm . . . zł 18,—
„ powyżej 200 cm . . . zł 24,—
8. — — **v. purpureum Loud. — odm. purpurowa.** Liście spodem purpurowofioletowe.
- f. nat. zł 20,—
wys. pn. 150—200 cm . . . zł 29,—
9. — — **„Simon Louis Freres”** — Rośnie bardzo słabo, krzewiasto. Liście 3-klapowe, na wiosnę różowawe, później biało nakrapiane.
- f. nat. zł 20,—
wys. pn. 150—200 cm . . . zł 29,—
„ powyżej 200 cm . . . zł 35,—
10. **Aesculus glabra Willd. — Kasztanowiec gładki.** Drzewo do 10 m wysokie o gęstej, regularnej, kopulastej koronie ze zwisającymi gałęziami. Kwiaty zielonkawożółte. Owoce kolczaste. Jesienią liście przebarwiają się wspaniale na kolor pomarańczowożółty. Am. Płn. Gatunek wytrzymały na mrozy i bardzo dekoracyjny.
- f. nat. zł 18,—
11. — **Hippocastanum L. — Kasztanowiec zwyczajny.** Drzewo wysokości do 30 m o szerokiej, kopulastej, bardzo regularnej koronie. Na wiosnę wcześniej rozwija liście i charakteryzuje się obfitym ulistnieniem. Kwiaty białe z czerwonymi plamkami, zebrane w wyprostowane, okazałe wiechy. Kwitnie w drugiej połowie maja. Pochodzi z Bałkanów, jednak jest od wielu lat pospolicie uprawiany w całej Polsce. Jedno z najpiękniejszych drzew alejowych i parkowych.
- f. nat. zł 15,—
12. — **parviflora Walt. — Kasztanowiec drobnokwiatowy.** Szeroki krzew wysokości do 3 m. Liście 5—7 listkowe. Kwiaty białe, zebrane w okazałe, stożkowate kwiatostany. Kwitnie czerwiec-lipiec. Owoce u nas zwykle nie dojrzewają. Am. Płn. Jeden z najpiękniejszych krzewów ozdobnych, odporny na niskie temperatury. Nadaje się przede wszystkim do sadzenia pojedynczo na trawnikach.
- f. nat. zł 18,—
13. — **turbinata Bl. — Kasztanowiec japoński.** Podobny do kasztanowca

- zwyčajnego. Odznacza się silnym wzrostem i okazalszymi kwiatostanami. Owoce gładkie. Japonia. Równie wartościowe drzewo alejowe i parkowe jak kaszanowiec zwyčajny, a nawet wydaje się być odporniejsze na mrozy.
- f. nat. zł 18,—
14. *Ailanthus glandulosa* Desf. — **Bożodrzew gruczołowaty**. Drzewo szybko rosnące, wysokości do 20 m. Liście bardzo duże, nieparzysto pierzaste, o silnym, nieprzyjemnym zapachu. Chiny. Ma małe wymagania w stosunku do gleby. W czasie surowych zim przemarza, lecz szybko regeneruje straty.
- f. nat. zł 18,—
wys. pn. 150—200 cm . . . zł 24,—
15. *Alnus incana* Moench. — **Olcha szara**. Drzewo wysokości do 10 m, częściej wysoki krzew. Kora szaropopielata, gładka. Liście ostrokończone, podwójnie piłkowane, spodem szare i owłosione. Europa, Kaukaz. Rośnie także na suchych, piaszczystych glebach.
- f. nat. zł 12,—
16. *Amorpha fruticosa* L. — **Indygowiec zwyčajny**. Krzew wysokości do 3 m, rzadko ugałęziony. Liście 11—25 listkowe, długości do 30 cm. Kwiaty purpurowioletowe, w gęstych kłosach osadzonych na końcach pędów, miododajne. Kwitnie w lipcu. Am. Płn. . . . zł 5,50
17. *Berberis aggregata* Schn. — **Berberys wiązkowy**. Krzew wysokości do 1,5 m o cienkich, łukowato wygiętych gałązkach. Liście drobne, jesienią szkarłatne. Kwiaty w gęstych, gronkowatych wiechach. Owoce jasnoczerwone, pokryte nikłym nalotem, utrzymują się na krzewie przez całą zimę. Chiny. Cenny krzew dla małych ogródków. . . zł 12,—
18. — — *v. Prattii* Schn. — **odm. Pratta**. Odznacza się jeszcze okazalszymi owocostanami i wyrasta wyżej zł 12,—
19. — — *canadensis* Mill. — **Berberys kanadyjski**. Krzew silnie rosnący wysokości do 2 m, o pędach łukowato wygiętych. Kwiaty żółte w długich gronach. Owoce szkarłatne. Wschodnia Am. Płn. . . zł 9,—
20. — — *Dielsiana* Fedde — **Berberys Dielsa**. Krzew wysokości do 2 m, o łukowato przegiętych pędach. Ciernie długie, trójdzielne. Liście 2—3 cm długie, wąskie. Owoce jasnoczerwone, w długich gronach. Chiny. zł 9,—
21. — — *koreana* Palib. — **Berberys koreański**. Krzew wysokości do 1,5 m, o brązowych, bruzdowanych pędach, przegiętych łukowato pod ciężarem owoców. Ciernie spłaszczone. Liście jajowate lub eliptyczne, długości do 7 cm. Kwiaty duże, żółte, w długich, zwisających gronach. Owoce największe spośród wszystkich berberysów, ciemnoczerwone, soczyste, nadają się na przetwory. Korea. Krzew odporny na mrozy, nie choruje na rdzę zbożową. zł 12,—
22. — — *rubrostilla* Chitt. — **Berberys szkarłatny**. (*G. Wilsonae* x *B. aggregata*)

- gata). Krzew do 1,5 m wysoki o cienkich pędach. Liście drobne, lancetowate, kłoczasto ząbkowane. Kwiaty w krótkich gronach. Owoce drobne, szkarłatnoczerwone bardzo dekoracyjne, długo utrzymują się na gałązkach. zł 12,—
23. — **Thunbergii DC.** — **Berberys Thunberga.** Szeroki, kopulasty krzew wysokości do 1,5 m, o cienkich, łukowato wygiętych gałązkach. Liście drobne, całobrzegie. Kwiaty pomarańczowożółte. Owoce jasnoczerwone, zwisają pojedynczo wzdłuż łukowatych pędów. Jesienią liście przebarwiają się na kolor szkarłatny i razem z czerwieniejącymi owocami stanowią wspaniałą ozdobę krzewu. Japonia. Jeden z najpiękniejszych berberysów. Odporny na mrozy i na rdzę. zł 9,—
24. — — **v. atropurpurea Chen.** — odm. **czerwonolistna.** Liście ciemnopurpurowe. zł 12,—
25. **Betula verrucosa Ehrh.** — **Brzoza gruczołkowata.** Drzewo do 30 m wysokie, o białej korze i regularnej, luźnej koronie ze zwisającymi gałęziami. Pospolite drzewo naszych lasów. Jeden z najpiękniejszych gatunków krajowych, o wysokich zaletach dekoracyjnych. Cenne drzewo parkowe i przydrożne. Rośnie nawet na bardzo suchych, piaszczystych glebach. f. nat. zł 9,—
26. **Buddleja japonica Hemsl.** — **Buddleja japońska.** Krzew do 1,5 m wysoki. Pędy kanciaste i oskrzydłone. Kwiaty jasnobliła zebrane w gęste, kłosokształtne, szczytowe wiechy długości do 20 cm. Kwitnie w lipcu. Japonia. Marznie w czasie surowych zim. Wymaga osłoniętych stanowisk. zł 9,—
27. **Caragana arborescens Lam.** — **Karagana syberyjska.** Żółta akacja. Krzew lub małe drzewko wysokości do 4 m. Liście pierzaste. Kwiaty żółte, zakwitają w maju. Syberia. Krzew odporny na mrozy i suszę. Dobrze rośnie na glebach piaszczystych. Używany na żywopłoty. zł 5,50.
28. **Carya cordiformis K. Koch** — **Orzesznik gorzki.** Drzewo do 25 m wysokie, o liściach nieparzysto pierzastych, podobnych do orzecha włoskiego. Jesienią liście przebarwiają się na kolor złotożółty lub żółtobrunatny. Owoce drobne, dojrzewają w październiku. Jądro bardzo gorzkie. Am. Płn. Cenne drzewo parkowe, odporne na mrozy. f. nat. zł 18,—
29. **Catalpa bignonioides Walt.** — **Katalpa zwyczajna.** Drzewo wysokości do 15 m, o szerokiej, kopulastej koronie. Liście szerokojajowate, długości do 20 cm, często z dwoma krótkimi klapami. Kwiaty duże, różowobiałe z fioletowymi plamkami. Kwitnie w lipcu. Am. Płn. Oryginalne drzewo ozdobne, polecane dla cieplejszych okolic kraju. f. nat. zł 18,—
30. **Cercidiphyllum japonicum S. et Z.** — **Grujecznik japoński.** Drzewo lub krzew wysokości do 15 m. Liście pojedyncze, drobne, okrągłe,

- spodem sinzielone, jesienią żółte lub czerwone. Kwiaty niepozorne. Japonia. Bardzo wartościowy krzew ozdobny o pięknym ulistnieniu. Odporny na mrozy. zł 12,—
31. **Chaenomeles lagenaria Koidz. — Pigwowiec japoński.** Krzew do 2 m wysoki. Kwiaty duże, bardzo efektowne (maj), średnicy 3—5 cm. od bladorożowych poprzez ceglaste, aż do ciemnoczerwonych. Owoce kuliste, wydłużone lub gruszkowate, bardzo zmienne w kształcie i wielkości. Jadalne i używane na przetwory, dojrzewają we wrześniu. Chiny. Piękny krzew ozdobny, niewybredny w stosunku do gleby, nieco wrażliwy na mrozy. zł 7,—
32. **Colutea media Willd. — Truszczelina pośrednia.** Mieszaniec *C. arborescens* i *C. orientalis*. Krzew wysokości do 1,5 m. Liście drobne, pierzaste. Kwiaty ciemnopomarańczowe lub brunatne. Kwitnie w maju. Strąk pęcherzykowaty. zł 5,50
33. **Cornus alba L. — Dereń biały.** Krzew szeroko rozrastający się, wysokości do 3 m. Pędy ciemnoczerwone. Liście jajowatoeliptyczne, długości do 8 cm. Kwiaty żółtawobiałe. Owoce sinobiałe. Syberia, północne Chiny, Korea. Wartościowy krzew dla dużych parków z rozległymi, mokrymi łąkami. zł 5,50
34. — **Baileyi C. et E. — Dereń Bailey'a.** Krzew szeroko rozrastający się, wysokości do 3 m. Pędy ciemnoczerwone, zimą jaskrawoczerwone. Am. Płn. Rośnie bardzo szybko i silnie, jest odporny na mrozy. Nadaje się na wilgotne gleby. zł 5,50
35. — **mas L. — Dereń jadalny.** Duży krzew lub małe drzewko o szerokiej koronie. Liście jajowate, do 10 cm długie. Kwiaty żółte w małych wiązkach, gęsto okrywają gałązki wczesną wiosną. Owoce czerwone, wydłużone, długości do 1,5 cm, jadalne, dojrzewają we wrześniu. Południowa Europa. Krzew odporny na mrozy. Rośnie wolno i wymaga żyznej, próchnicznej gleby. zł 9,—
36. — **stolonifera v. flaviramea Rehd. — Dereń rozłogowy odm. złotokora.** Krzew do 2,5 m wysoki, szeroko rozrastający się dzięki płozącym i zakorzeniającym gałęziom. Tworzy duże, zwarte kępy, szczególnie gdy rośnie pojedynczo na wolnej przestrzeni. Kora młodych pędów i starszych gałązek zielonkawożółta. Am. Płn. Wartościowy krzew parkowy, odporny na mrozy zł 7,—
37. **Corylus avellana L. — Leszczyna pospolita.** Znany krzew krajowy, do 4 m wysoki. Niewymagający w stosunku do gleby. Owoce jadalne. zł 24,—
38. — — **v. laciniata Kirchn. — odm. strzępolistna.** Rośnie słabiej. Liście pierzaste, ostro kłapowane. Orzechy drobne. zł 24,—
39. — **americana Marsh. — Leszczyna amerykańska.** Krzew do 5 m wysoki, podobny do poprzedniego. Liście jesienią przebarwiają się pięknie na kolor pomarańczowoczerwony zł 24,—

40. **Cotoneaster Dielsiana Pritz.** — **Irga Dielsa.** Krzew do 2 m wysoki o cienkich, łukowato wygiętych pędach. Liście eliptyczne, spodem filcowato owłosione, jesienią czerwieniejące. Owoce szkarłatne. Chiny. Cenny krzew ozdobny, szczególnie efektowny późnym latem i jesienią. zł 14,—
41. — **horizontalis Dene.** — **Irga pozioma.** Niski, szeroko rozrośnięty krzew o płasko rozłożonych gałązkach. Liście bardzo drobne, półzimozielone, połyskujące, jesienią czerwone lub pomarańczowe. Owoce jaskrawoczerwone, dojrzewają we wrześniu. Chiny. Prawdziwie piękny i wartościowy krzew, szczególnie nadający się do obsadzania skarp, murków i ogrodów skalnych. zł 18,—
42. — **obscura R. et W.** — **Irga ciemna.** Gęsty krzew wysokości do 2 m. o pędach wzniesionych i owłosionych w młodości. Liście jajowate, zastrzone, długości do 4 cm, spodem filcowato owłosione, jesienią czerwieniejące. Owoce ciemnobrązowe, dojrzewają we wrześniu. Chiny zł 14,—
43. — **Zabelii Schn.** — **Irga Zabela.** Krzew do 2 m wysoki, o gałęziach łukowato przewieszających się i owłosionych. Liście eliptyczne do 3 cm długie. Owoce jasnoczerwone. Chiny. Krzew odporny na mrozy i bardzo dekoracyjny zł 14,—
44. **Crataegus chlorosarca v. pubescens Wolf.** — **Głóg zielony odm. omszona.** Krzew wysokości do 4 m o purpurowobrązowych, błyszczących pędach i drobnych, silnych cierniach. Liście 3—5 kłapowe, długości do 13 cm, spodem owłosione. Owoce czarne. Północne Chiny. Krzew wytrzymały na mrozy. Nadaje się do sadzenia grupami w parkach oraz stanowi cenny materiał na wysokie żywopłoty i szpalery. zł 9,—
45. — **monogyna v. stricta Rehd.** — **Głóg jednoszyjkowy odm. kolumnowa.** Niewysokie drzewko o zwartej, piramidalnej koronie. zł 20,—
46. — **oxyacantha v. Paulii Rehd.** — **Głóg dwuszyjkowy odm. pełnokwiatowa czerwona.** (= *C. monogyna kermesina plena Hort.*). Kwiaty pełne, czerwone, różyczkowate. Wyrasta w niewielkie drzewka. Jest często używany do wysadzania ulic w miastach. Kwitnie w maju, corocznie i bardzo obficie.
- f. nat. zł 12,—
wys. pn. 150—200 cm . . . zł 24,—
47. — — **v. rosea Willd.** — **odm. różowa.** Kwiaty pojedyncze, różowe.
- f. nat. zł 12,—
wys. pn. 150—200 cm . . . zł 24,—
48. — **phaenopyrum Med.** — **Głóg porzeczkowy.** Małe drzewko lub krzew wysokości do 5 m. Liście drobne, 3—5 kłapowe, jesienią pomarańczowe. Kwitnie w maju. Owoce drobne, błyszczące, koralowoszkar-

- latne, bardzo dekoracyjne, dojrzewają we wrześniu. Am. Płn. Jeden z najpiękniejszych głogów, niestety nieco wrażliwy na mrozy. Nadaje się do sadzenia grupami i w formie nieciętych szpalerów. z 18,—
49. — *pinnatifida* Bge — **Głóg pierzastolistny**. Krzew wysokości do 4 m, lub małe drzewko. Liście duże, długości do 10 cm, głęboko pierzasto klapowane. Owoce czerwone, dojrzewają we wrześniu. Płn.-wschodnia Azja z 18,—
50. — *sanguinea* Pall. — **Głóg syberyjski**. Drzewko, rzadziej krzew wysokości do 7 m. Pędy cierniste, błyszczące, ciemnoczerwone. Liście 3—5 klapowe. Kwitnie w maju. Owoce duże, średnicy do 1 cm, krwistoczerwone, dojrzewają w sierpniu. Syberia. Piękne drzewko parkowe, efektowne w okresie owocowania i jesiennego przebarwiania liści. Stanowi doskonały materiał na wysokie żywopłoty i szpalery. f. nat. z 14,—
51. *Decaisnea Fargesii* Franch. — **Palcznik chiński**. Szeroki, rzadko ugałęziony krzew wysokości do 4 m. Pędy grube, sztywne, tylko na wierzchołku ulistnione. Liście duże, nieparzysto pierzaste, długości do 80 cm. Owoce mięsiste torebki przypominające grube strąki. Chiny. Krzew mało znany w uprawie, polecany dla cieplejszych okolic kraju, przede wszystkim dla parków miejskich. z 18,—
52. *Deutzia glabrata* Komar. — **Żylistek gładki**. Krzew do 1,5 m wysoki o nagich pędach. Liście do 10 cm długie. Kwiaty białe, duże, zebrane w okazałe kwiatostany. Kwitnie w maju, bardzo obficie. Korea. z 9,—
53. *Elaeagnus angustifolia* L. — **Oliwnik wąskolistny**. Drzewko do 5 m wysokie o srebrzystych pędach i wąskich, lancetowanych, również srebrzystych liściach do 8 cm długich. Kwiaty niepozorne. Owoce żółtawe, mięsiste. Kraje śródziemnomorskie. Drzewo odporne na mrozy i suszę. Dobrze rośnie na glebach piaszczystych. z 12,—
54. *Evodia Daniellii* Hemsl. — **Ewodia koreańska**. Niewysokie drzewo o szerokiej, kulistej koronie. Liście pierzaste, 7—11 listkowe. Kwiaty drobne, kremowobiałe, zebrane w gęste baldachogrona. Kwitnie w sierpniu. Północne Chiny, Korea. Gatunek odporny na mrozy. Kwiaty są gromadnie odwiedzane przez pszczoły. f. nat. z 20,—
55. *Exochorda racemosa* Rehd. — **Obiela wielkokwiatowa**. Krzew do 3 m wysoki. Liście eliptyczne do 6 cm długie. Kwiaty białe, duże, zebrane w grona po 6—10. Kwitnie w maju. Chiny. Bardzo piękny i wartościowy krzew parkowy, niewymagający w stosunku do gleby i odporny na mrozy. z 12,—
56. *Fagus silvatica* L. — **Buk zwyczajny**. Znane drzewo krajowe o szerokiej koronie i gładkim, wyniosłym pniu. Dorasta do 30 m wyso-

- kości. Cenne drzewo parkowe. Dobrze rośnie na glebach wapiennych. Europa.
- f. nat. zł 20,—
57. **Forsythia intermedia f. densiflora Koehne** — **Forsycja pośrednia odm. gęstokwiatowa**. Szeroki krzew, silnie rosnący, wysokości do 3 m. Gałęzie zwisające. Kwiaty bardzo duże, jasnożółte, gęsto okrywają gałązki. Piękna odmiana forsycji zakwitająca u nas w kwietniu lub w początku maja. zł 9,—
58. — — **f. nana Hort.** — **odm. karłowata**. Niski, karłowaty krzew o gęstym ulistnieniu, wysokości do 50 cm. Kwitnie słabo. Nowa odmiana. zł 9,—
59. — — **f. primulina Rehd.** — **odm. pierwiosnkowa**. Kwiaty jasnożółte, gęsto osadzone u nasady jednorocznych pędów. Kwitnie obficie, zł 9,—
60. — — **f. spectabilis Spaeth** — **odm. okazała**. Kwiaty bardzo duże, największe spośród znanych odmian forsycji, średnicy do 5 cm, jasnożółte, bardzo gęsto okrywające gałązki. Jest to najwspanialsza odmiana forsycji. zł 9,—
61. — — **f. vitellina Zbl.** — **odm. ciemnożółta**. Kwiaty ciemnożółte, o rozpostartych i skręconych płatkach korony. Kwitnie obficie. . . zł 9,—
62. — **ovata Nakai** — **Forsycja koreańska**. Krzew wysokości do 1,5 m, o nieregularnym pokroju i luźnym ugałęzieniu. Liście jajowate, prawie całobrzegie, długości do 5 cm. Kwiaty siarkowożółte, drobne, osadzone pojedynczo na gałązkach lub po dwa. Kwitnie bardzo wcześnie (marzec—kwiecień). Korea. Krzew odporny na mrozy, dotychczas rzadko u nas uprawiany. zł 9,—
63. — **suspensa Vahl** — **Forsycja zwisła**. Krzew silnie rosnący, wysokości do 3 m, szeroko rozrastający się, o zwisających, długich gałązkach. Liście często 3-listkowe. Kwiaty złocistożółte, duże, średnicy 2—3 cm. Kwitnie bardzo obficie (koniec marca—kwiecień). Chiny. . . zł 9,—
64. — — **v. Sieboldii Zbl.** — **odm. Siebolda**. Rośnie słabiej. Gałązki silnie zwisają i wykazują tendencję do wspinania się. Kwitnie bardzo obficie. Odpowiedni krzew do obsadzania wysokich skarp, murów itp. zł 9,—
65. **Fraxinus excelsior L.** — **Jesion wyniosły**. Drzewo wysokości do 35 m o potężnej, kopulastej koronie. Gatunek krajowy, używany często do obsadzania dróg. Cenne drzewo parkowe, szczególnie dla gleb żyznych i wilgotnych.
- f. nat. zł 12,—
wys pn. 150—200 cm . . . zł 18,—
„ powyżej 200 cm . . . zł 24,—
66. — — **v. spectabilis Dipp.** — **odm. kolumnowa**. Wzrost zwarty, piramidalny, szczególnie w młodości. Listki drobniejsze, ostro piłkowane,

ciemnozielone. Bardzo wartościowa odmiana, szczególnie do obsadzenia dróg.

f. nat. zł 18,—

wys. pn. 150—200 cm . . . zł 35,—

67. **Holodiscus dumosus** Hell. — **Pustokrzętnik pierzasty**. Krzew wysokości do 1,5 m, o pędach prosto wzniesionych, przegiętych pod ciężarem kwiatów. Liście odwrotnie jajowate, długości do 5 cm, grubo ząbkowane, spodem biało kutnerowate. Kwiaty drobne, żółtawobiałe, zebrane w okazałe wiechy długości do 15 cm. Am. Płn. Bardzo wartościowy krzew ozdobny, niewybredny w stosunku do gleby i odporny na suszę. Kwitnie w początku lipca, zwykle bardzo obficie. . . zł 12,—
68. **Hydrangea arborescens** v. **grandiflora** Rehd. — **Hortensja drzewkowa odm. wielokwiatowa**. Krzew wysokości do 1 m. Kwitnie bardzo obficie w lipcu na jednorocznych pędach. Wszystkie kwiaty płonne, zebrane w duże, kuliste kwiatostany. Jedna z najpiękniejszych hortensji gruntowych. zł 18,—
69. — **macrophylla** DC. — **Hortensja ogrodowa**. Dorasta do wysokości 1 m. Pędy grube, zielone, soczyste. Liście długości do 15 cm, szeroko-jajowate, nieco mięsiste. Kwiaty różowe lub fioletowoniebieskie, zebrane w duże, płaskie kwiatostany. Kwitnie czerwiec—lipiec. Japonia. Wymaga okrycia na zimę. zł 18,—
70. — — v. **maculata** Wils. — **odm. plamista**. Liście białobręzione. zł 18,—
71. — **radiata** Walt. — **Hortensja promienista**. Krzew wysokości do 1,5 m, podobny do hortensji drzewkowej. Liście grubo ząbkowane, długości do 12 cm, spodem pokryte kutnerem. Kwiaty zielonkawobiałe, w gęstych, płaskich baldachogronach. Am. Płn. zł 18,—
72. **Kerria japonica** S. et Z. — **Złotlin japoński**. Krzew szeroko rozrastający się, wysokości do 1,5 m, o gładkich, żywozielonych pędach, które szczególnie efektownie wyglądają zimą. Liście jasnozielone, ostrokończyste, piłkowane. Kwiaty żółte (maj). Wschodnia Azja. zł 7,—
73. — — v. **pleniflora** Witte — **odm. pełnokwiatowa**. Kwiaty pomarańczowożółte, pełne, różyczkowate. zł 7,—
74. **Kolkwitzia amabilis** Graebn. — **Kolkwiczka chińska**. Krzew do 1,5 m wysoki z łukowato przeginającymi się gałązkami. Liście jajowate, owłosione. Kwiaty jasnoróżowe z żółtawą plamą w gardzieli (maj—czerwiec). Kwitnie bardzo obficie. Chiny. Krzew odporny na mrozy. Wymaga żyznej, próchnicznej gleby. Kolkwiczka jest gatunkiem nieznanym dotychczas w uprawie, a należy niewątpliwie do najpiękniejszych krzewów rozpowszechnianych w ostatnich latach w parkach i ogrodach. zł 12,—
75. **Ligustrum amurense** Carr. — **Ligustr amurski**. Krzew do 2 m wy-

- soki, o wzniesionych, owłosionych pędach. Liście eliptyczne, do 5 cm długie. Kwitnie bardzo obficie w początku czerwca. Owoce czarne, pokryte sinym nalotem. Chiny. zł 7,—
76. — **obtusifolium v. Regelianum Rehd.** — **Ligustr tępolistny odm. Regela.** Krzew wysokości do 1 m, o łukowato wygiętych lub odstających gałęziach. Liście owłosione. Japonia. Bardzo piękny krzew, wytrzymały na mrozy. Nadaje się do tworzenia niewielkich, niskich skupin w parkach. zł 7,—
77. — **vulgare L.** — **Ligustr zwyczajny.** Krzew szybko rosnący, wysokości do 2 m. Liście szeroko lancetowate, ciemnozielone. Kwiaty białe, pachnące, zebrane w niewielkie, szczytowe wiechy. Owoce czarne, błyszczące jagody, dojrzewają we wrześniu i bardzo długo utrzymują się na gałązkach. Południowa Europa. Krzew powszechnie u nas uprawiany i często dziczyały. Doskonale znosi przycinanie i stanowi niezastąpiony materiał na niskie żywopłoty. Mało wymagający w stosunku do gleby. zł 4,50
78. — — **v. atrovirens Hort.** — **odm. zimozielona.** Liście szerokoeliptyczne, ciemnozielone, zimą brunatnieją i częściowo pozostają na gałązkach do wiosny. Wartościowy krzew na niskie żywopłoty. zł 7,—
79. — — **v. aureum Jaeg.** — **odm. złocista.** Liście wiosną żółtawe. Rośnie słabiej. zł 7,—
80. **Lonicera alpigena L.** — **Suchodrzew alpejski.** Krzew do 1,5 m wysokości, o grubych, prosto wzniesionych pędach. Liście duże, szerokoeliptyczne, ciemnozielone, długości do 12 cm. Kwiaty brudnoczerwone, na długich szypułkach. Jagody duże, ciemnoczerwone, dojrzewają w sierpniu. Europa. Krzew odporny na mrozy. zł 7,—
81. — **chrysantha Turcz.** — **Suchodrzew mandżurski.** Silnie rosnący krzew dorastający do wysokości 4 m. Wcześniej rozwija liście na wiosnę i odznacza się bardzo obfitym ulistnieniem. Kwiaty drobne, jasnożółte, rozwijają się w maju. Jagody koralowoczerwone, dojrzewają w sierpniu. Azja północno-wschodnia. Bardzo wartościowy krzew parkowy, najzupełniej odporny na mrozy. zł 5,50
82. — **Korolkowii Stapf** — **Suchodrzew Korolkowa.** Krzew wysokości do 3 m o drobnych, sinzielonych liściach. Kwiaty różowe lub białe. Kwitnie bardzo obficie w maju. Jagody szkarłatnoczerwone, dojrzewają w sierpniu. Azja Środkowa. Jeden z najpiękniejszych suchodrzewów, zarówno w czasie kwitnienia jak i owocowania. zł 9,—
83. — **Ledebouri Eschsch.** — **Suchodrzew Ledeboura.** Krzew silnie rosnący, szeroko rozrastający się, wysokości do 2,5 m. Pędy graniaste. Liście eliptyczne, do 15 cm długie. Kwiaty pomarańczowożółte, otoczone dużymi podkwiatkami, które następnie okrywają częściowo

- purpurowoczarne, błyszczące jagody. Am. Płn. Krzew odporny na mrozy, bardzo cenny dla różnej kompozycji parkowych. zł 5,50
34. — **Ruprechtiana Reg.** — **Suchodrzew Ruprechta.** Krzew podobny do suchodrzewu mandżurskiego, jednak jeszcze silniej rosnący, o liściach szerokolancetowatych i owłosionych. Kwiaty żółtawobiałe. Owoce koralowoczerwone. Północne Chiny. Odporny na mrozy i mało wymagający w stosunku do gleby. Wartościowy krzew parkowy. zł 5,50
35. — **tatarica L.** — **Suchodrzew tatarski.** Krzew silnie rosnący, wysokości do 3,5 m, obficie ulistniony i wczesnie okrywający się liśćmi na wiosnę. Kwiaty jasnoróżowe, rzadziej białe. Jagody czerwone. Kwitnie i owocuje bardzo obficie. Południowo-zachodnia Azja i wschodnia Europa. Podobnie jak suchodrzewy mandżurski i Ruprechta oraz wymieniony poniżej suchodrzew zwyczajny, należy do podstawowych krzewów parkowych ze względu na swe małe wymagania, szybki wzrost i obfite ulistnienie oraz efektowne kwiaty i owoce. zł 5,50
36. — **xylostemum L.** — **Suchodrzew zwyczajny.** Gęsty, szeroki krzew wysokości do 1,5 m. Pędy i liście owłosione. Kwiaty żółtawobiałe. Owoce ciemnoczerwone, dojrzewają w sierpniu. Krzew krajowy. Odznacza się małymi wymaganiami w stosunku do gleby. Jest odporny na suszę i dobrze rośnie w miejscach ocienionych. Wartościowy krzew parkowy oraz dla różnego rodzaju zadrzewień. zł 5,50
37. **Maclura pomifera Schn.** — **Żółtnica pomarańczowa.** Niewielkie drzewko o szerokiej, gęstej koronie. Gałązki cierniste. Liście jajowate. Owoce zebrane w duży, kulisty owocostan przypominający swym wyglądem pomarańczę, niejadalne. Am. Płn. Drzewo dwupienne. Używane na wysokie żywopłoty oraz sadzone pojedynczo w parkach. U nas wrażliwe na mrozy i polecane tylko dla cieplejszych okolic kraju. zł 18,—
38. **Malus baccata v. Jackii Rehd.** — **Jabłoń jagodowa odm. koreańska.** Niewysokie drzewko o liściach nagich, eliptycznych, długości do 6 cm. Kwiaty duże, białe. Kwitnie w maju, bardzo obficie i corocznie. Owoce drobne, czerwone.
f. nat. zł 20,—
39. **Malus purpurea „Hoser”** — Kwiaty różowe, przekwitające bladoróżowe średnicy do 4,5 cm. Owoce drobne.
wys. pn. do 150 cm . . . zł 20,—
90. — — **„Jadwiga”** — Kwiaty duże, średnicy do 7 cm, o rozchylonych płatkach barwy ciemnoróżowej. Owoce duże, malinowoczerwone, osadzone na krótkich szypułkach, soczyste i smaczne.
wys. pn. do 150 cm . . . zł 20,—
91. — — **„Kobendza”.** Kwiaty średnicy do 4 cm, purpurowokarminowe, zwisające na długich i cienkich szypułkach. Kwitnie najwcześniej



Malus purpurea „Jadwiga”

spośród wszystkich odmian jabłoni purpurowej i uważamy ją za najpiękniejszą odmianę w tej grupie.

wys. pn. do 150 cm . . . zł 20,—

92. — — „**Makowiecki**”. Kwiaty ciemnopurpurowe z fioletowym odcieniem, średnicy do 5 cm. Liście na wiosnę purpurowe.

wys. pn. do 150 cm . . . zł 20,—

93. — — „**Szafer**”. Pączki kwiatowe wydłużone, fioletoworóżowe. Kwiaty bladolila, średnicy do 5,5 cm. Kwitnie wcześniej i bardzo obficie.

wys. pn. do 150 cm . . . zł 20,—

94. — — „**Wierdak**”. Pączki bardzo silnie wydłużone, ciemnopurpurowe. Kwiaty ciemnoróżowe średnicy do 6 cm, w miarę przekwitania jaśnieją. Kwitnie obficie.

wys. pn. do 150 cm . . . zł 20,—

95. **Morus alba L.** — **Morwa biała**. Drzewo o szerokiej, kulistej koronie, dorastające do 15 m wysokości, czasem duży krzew. Liście klapowane. Owoce białe, różowe lub purpurowofioletowe, o mdłym, słodkim smaku. Chiny. Drzewo od dawna u nas uprawiane, sadzone najczęściej w formie przycinanych żywopłotów. Liście stanowią karmę dla jedwabników. zł 6,—

96. **Phellodendron amurense Rupr.** — **Korkowiec amurski**. Niewysokie

drzewo (15 m) o szerokiej, gęstej koronie i niskim pniu pokrytym grubą, korkowatą korą. Liście parzystopierzaste, 6—12 listkowe, po roztarciu aromatycznie pachnące. Kwiaty niepozorne. Owoce kuliste, zielone pestkowce przypominające jagodę, dojrzewają we wrześniu przebarwiając się na czarno i długo utrzymują się na gałązkach. Wschodnia Azja. Gatunek bardzo odporny na mrozy.

f. nat. zł 18,—

wys. pn. 150—200 cm . . . zł 24,—

97. **Philadelphus coronarius L. — Jaśminowiec wonny.** Krzew do 3 m wysoki, o ciemnobrunatnych, nagich pędach. Liście odległe, drobno ząbkowane, jajowate, długości 4—8 cm. Kwiaty kremowobiałe, bardzo silnie i przyjemnie pachnące. Kwitnie w końcu maja. Połudn. Europa, Kaukaz. Krzew odporny na mrozy. zł 14,—
98. — — **v. pumilus West. — odm. karłowa.** Krzew wolno rosnący, wysokości do 50 cm, gęsto ulistniony. Prawie nie kwitnie. . . zł 14,—
99. — **californicus Benth. — Jaśminowiec kalifornijski.** Krzew wysokości do 2,5 m, szeroko rozrośnięty. Liście jajowatoeliptyczne, długości do 8 cm. Kwiaty pachnące, średnicy do 2,5 cm, w wielokwiatowych, okazałych wiechach. Kwitnie w czerwcu. Kalifornia. . . . zł 8,—
100. — **Falconeri Sarg. — Jaśminowiec Falconera.** Przepuszczalnie mieszaniec *P. coronarius* x *P. laxus*. Krzew wyrasta do wysokości 2,5 m. Gałązki cienkie, pokryte kasztanowatobrązową, łuszczącą się korą. zł 8,—
101. — **laxus Schrad.** — Krzew wysokości do 1,5 m, o cienkich pędach. Liście szeroko lancetowate, do 5 cm długie, zaostrome. Kwiaty bezwonne, kremowobiałe, średnicy do 4 cm. Am. Płn. zł 8,—
102. — **Lemoinei „Erectus”** — Krzew o gęstym, zwartym ugałęzieniu, wysokości do 1,5 m. Liście drobne. Kwiaty białe, pojedyncze, średnicy do 3 cm. zł 14,—
103. — — **„Mont Blanc”** — Niski, słabo rosnący krzew, o cienkich, prosto wzniesionych gałązkach i drobnych liściach. Kwiaty drobne, pojedyncze, pachnące. Kwitnie obficie. Cenny krzew dla małych ogródków przydomowych. zł 14,—
104. — **nepalensis Koehne — Jaśminowiec nepalski.** Krzew do 2 m wysoki o brązowych pędach i łuszczącej się korwinie. Liście wydłużone, lancetowate, do 8 cm długie. Kwiaty białe, słabo pachnące, średnicy do 4 cm. Kwitnie obficie i jest odporny na mrozy. Himalaje. zł 8,—
105. — **pubescens Lois. — Jaśminowiec owłosiony.** Krzew bardzo silnie rosnący, wysokości do 4 m. Liście duże, długości do 10 cm, spodem gęsto owłosione. Kwiaty bezwonne, białe, średnicy do 4 cm, zebrane w wielokwiatowe grona. Kwitnie późno (koniec czerwca—lipiec) i nadzwyczaj obficie. Am. Płn. Prawdziwie piękny i bardzo cenny jaśminowiec, który ze względu na swój silny wzrost, małe wymagania

- glebowe i odporność na mrozy, stanowi doskonały materiał dla dużych parków i zieleńców. zł 14,—
106. — *satumanus* Miq. — **Jaśminowiec japoński**. Szeroki, gęsty krzew wysokości do 2 m. Pędy pokryte czerwonobrazową, spękaną korowiną. Kwiaty słabo pachnące, średnicy około 2,5 cm. Kwitnie wcześniej (maj—czerwiec). Japonia. Krzew odporny na mrozy, bardzo wartościowy, efektownie i obficie kwitnący. zł 14,—
107. — *virginalis* „**Virginal**” — Krzew wysokości do 2,5 m, silnie rosnący. Liście duże, ciemnozielone, długości do 8 cm. Kwiaty bardzo duże, śnieżnobiałe, półpełne, bez zapachu. Kwitnie bardzo obficie i późno (czerwiec). Jest to jedna z najpiękniejszych odmian jaśminowców, której nie powinno brakować w żadnym parku czy ogrodzie. zł 14,—
108. *Photinia villosa* DC. — **Głogownik kosmaty**. Krzew do 2,5 m wysoki, o pędach za młodu owłosionych. Liście odwrotnie jajowate, do 8 cm długie, ostro piłkowane. Kwiaty białe, drobne, zebrane w niewielkie baldachogrona, ukazują się w czerwcu. Owoce jaskrawoczerwone, dojrzewają we wrześniu. Chiny, Japonia. Oryginalny krzew ozdobny podobny do irgi, odporny na mrozy. zł 14,—
109. *Physocarpus amurensis* Maxim. — **Pęcherznica amurska**. Krzew silnie rosnący, wysokości do 3 m. Pędy nieco owłosione. Liście trójklapowe. Kwiaty białe w luźnych baldachogronach. Owoce pęcherzykowate. Północne Chiny, Korea. Krzew najzupełniej odporny na mrozy i na suszę. zł 5,50
110. — *opulifolius* Maxim. — **Pęcherznica kalinolistna**. Krzew silnie rosnący, wysokości do 3 m. Kora na gałązkach łuszczy się cienkimi płatami. Liście 3—5 klapowe, nagie. Kwiaty białe lub różowawe. Owoce mieszki szeleszczące po dojrzeniu. Am. Płn. Krzew najzupełniej odporny na mrozy, niewymagający w stosunku do gleby. Dobrze rośnie na suchych, piaszczystych glebach. zł 5,50
111. — — *v. luteus* Zab. — **odm. złotolistna**. Liście jasnożółte, szczególnie na wiosnę. Później żółtozielone.

TOPOLE W ODMIANACH

- Drzewka pienne z koronami — wys. pnia powyżej 200 cm . . . zł 10,—
 forma naturalna powyżej 200 cm zł 6,—
 „ „ 150—200 cm zł 3,—
112. *Populus alba* L. — **Topola biała**. Znane drzewo krajowe o pięknych, srebrzystych liściach i białoszarej korze na pniu. Dorasta do wysokości 35 m. Dobrze rośnie na glebach wilgotnych, w dolinach rzek, nad brzegami jezior. Cenne drzewo parkowe oraz do wszelkich zadrzewień w krajobrazie otwartym.

113. — **berolinensis Dipp.** — **Topola berlińska.** (*P. laurifolia* x *P. pyramidalis*). Drzewo dorastające do wysokości 30 m, o zwartej, szeroko kolumnowej koronie. Ulistnienie obfite, ciemnozielone. Drzewo odporne na suszę. Rośnie bardzo szybko. Często sadzone w parkach i przy drogach.
114. — **fastigiata Pers.** — **Topola piramidalna, Topola włoska.** (= *P. nigra* v. *italica* DuRoi). Odznacza się zwartą, kolumnową koroną. Stosowana przede wszystkim w kompozycjach z architekturą miejską. Jest to powszechnie znana topola, dawniej szeroko stosowana w parkach i często sadzona przy drogach. Ostatnio choruje i zamiera, wobec czego jej zastosowanie musi być bardzo ograniczone i to wyłącznie do terenów miejskich.
115. — **gelrica Houtz.** — **Topola gelderlandska.** (*P. marilandica* x *P. serotina*). Rośnie bardzo szybko. Tworzy szeroką, ale regularną i luźno ugałęzioną koronę oraz prosty pień pokryty bardzo jasną korowiną. Wczesnie rozwija liście na wiosnę. Polecana do obsadzania szerokich dróg, kanałów, rowów, strumieni, brzegów łąk, pastwisk i pól. Jedna z najwartościowszych topoli jaką znamy obecnie w uprawie. Odznacza się wysoką odpornością na choroby.
116. — **hybrida „Geneva”** — (*P. Maximowiczii* x *P. berolinensis*). Korona zwarta, piramidalna, gęsto ugałęziona. Pień prosty. Liście duże, skórzaste, spodem srebrzyste. Rośnie bardzo szybko i jest doskonałym drzewem przydrożnym oraz parkowym. Odporna na choroby i szkodniki.
117. — — **„Oxford”** — (*P. Maximowiczii* x *P. berolinensis*). Podobna do poprzedniej. Tworzy gęste, zwarte korony i proste pnie. Liście skórzaste, spodem srebrzystobiałe. Bardzo wartościowa topola, zasługująca na szerokie rozpowszechnienie.
118. — — **„Rochester”** — (*P. Maximowiczii* x *P. nigra* v. *plantierensis*). Drzewo o szerokiej, luźnej, regularnej koronie. Pędy grube, brązowe. Liście szerokoeliptyczne, skórzaste, spodem srebrzyste. Rośnie szybko i jest odporna na choroby. Cenne drzewo przydrożne i parkowe.
119. — — **194** — (*P. Maximowiczii* x *P. berolinensis*). Rośnie bardzo szybko i tworzy regularną, zwartą koronę oraz prosty, gładki pień. Liście szerokoeliptyczne, spodem sebrzyste, grube i skórzaste, wczesnie rozwijają się na wiosnę. Jedna z najpiękniejszych topoli, jakie znamy obecnie w uprawie. Odporna na mrozy i choroby pnia oraz liści. Doskonałe drzewo przydrożne i parkowe.
120. — — **275** — (*P. Maximowiczii* x *P. trichocarpa*). Rośnie bardzo szybko, szczególnie w młodości. Tworzy szeroką, luźną koronę i prosty, gładki pień. Liście ciemnozielone, błyszczące, spodem srebrzyste, skórzaste, odporne na rdzę i słabo atakowane przez szkodniki. Dobrze rośnie na ciężkich, gliniastych i ilastych glebach.

121. — — 277 — (P. Maximowiczii x P. berolinensis). Rośnie bardzo szybko. Korona dosyć szeroka, regularna, bogato ulistniona. Liście szerokoeliptyczne, nieco skórzaste, wczesnie rozwijają się na wiosnę. Odmiana bardzo wartościowa, odporna na choroby i szkodniki. Bardzo piękne i wartościowe drzewo parkowe oraz przydrożne.
122. — **marilandica Bosc.** — **Topola holenderska** (P. nigra x P. serotina). Potężne drzewo wysokości do 35 m, o bardzo szerokiej, gałęzistej koronie. Wczesnie rozwija liście na wiosnę i charakteryzują się one jasnozielonym zabarwieniem. Jedna z najwartościowszych topoli użytkowych odznaczająca się bardzo wysoką produkcją masy drzewnej. Cenne drzewo alejowe, do wysadzania brzegów wód płynących i stojących, do obsadzania zabudowań, obiektów przemysłowych, placów, boisk itp.
123. — **regenerata Henry** — **Topola francuska**. (P. nigra x P. serotina). Mieszaniec pokrewny poprzedniej topoli. Odznacza się zwartą, regularną koroną i prostym pniem. Rośnie bardzo szybko i dorasta do wysokości 35 m. Nadaje się do tych samych celów co poprzednia topola.
124. — **robusta Schn.** — **Topola niekłańska**. (P. angulata cordata x P. nigra v. plantierensis). Drzewo dorastające do 35 m wysokości, o zwartej, regularnej koronie i prostym pniu. Obok topoli holenderskiej i topoli francuskiej jest to również bardzo wartościowa odmiana. Cenne drzewo przydrożne i parkowe.
125. — „**Sarce ruoge**” — Mieszaniec pochodzenia francuskiego, podobny do P. marilandica. Rośnie szczególnie szybko i tworzy gęste, szerokie korony. Bardzo wartościowa odmiana topoli, odporna na choroby. Szczególnie polecana dla zadrzewień przydrożnych oraz nadwodnych.
126. — **serotina Hartig** — **Topola późna**. (P. nigra x P. deltoides). Potężne drzewo wysokości do 40 m, o szerokiej, luźnej koronie. Późno rozwija liście na wiosnę. Jest to najpospolitsza topola w Polsce, powszechnie sadzona po wsiach i znana pod nazwą topoli kanadyjskiej.
127. — **Simonii v. fastigiata Schn.** — **Topola chińska odm. stożkowata**. Drzewo szybko rosnące, wysokości do 20 m, o zwartej, gęstej, piramidalnej koronie. Liście odwrotnie jajowate, drobne, krótkoogonkowe. Chiny. Cenna, piramidalna forma topoli, która nie choruje w tym stopniu co tzw. topola włoska, jest jednak wrażliwa na mrozy, szczególnie na terenach nizinnych. Polecana przede wszystkim dla miast i terenów podgórskich oraz górskich.
128. — **tacamahaca Mill.** — **Topola balsamiczna**. Niewysokie drzewo o gęstej, bogato ulistnionej koronie. Pędy i pączki silnie kleiste i aromatycznie pachnące. Am. Płn.
129. — **tremula L.** — **Osika**. Znane powszechnie drzewo krajowe o gładkim, jasnym pniu i okrągłych, ząbkowanych liściach. Niewymagające w stosunku do gleby.

130. **Potentilla fruticosa L.** — **Pięciornik krzewiasty.** Zwarty, gęsty krzew wysokości do 1 m. Młode pędy jedwabisto owłosione, starsze gałązki pokryte postrzępioną korowiną. Liście drobne, 5—7 dzielne, owłosione. Kwiaty jasnożółte, średnicy do 3 cm, osadzone pojedynczo. Kwitnie od maja do września. Azja północna i Am. Płn. Krzew wytrzymały na suszę i odporny na mrozy. Wymaga słonecznych stanowisk. . . . zł 7,—
131. — „**Farrers White**” — Niski, słabo rosnący krzew, wysokości do 50 cm. Kwiaty drobne, białe zł 7,—
132. — „**Katherine Dykes**” — Niski krzew o drobnych liściach. Kwiaty jasnożółte. Podobnie jak poprzednia cenna odmiana dla małych ogródków zł 7,—
133. — **v. ochroleuca Bean** — Krzew do 1,5 m wysoki. Kwiaty żółtawo-białe , zł 7,—
134. — **v. Veitchii Bean** — Krzew do 1 m wysoki. Kwiaty czysto białe, dosyć duże, średnicy do 2 cm. zł 7,—
135. **Prunus Besseyi Bailey** — **Wiśnia piaskowa.** Niski krzew o pokładających się gałązkach, wysokości do 70 cm. Liście eliptyczne, długości do 6 cm. Kwiaty białe, drobne. Owoce czarnoczerwone, średnicy do 1,5 cm. Am. Płn. Polecany dla umacniania piaszczystych zboczy i do ogrodów skalnych. Nie wymarza. zł 12,—
136. — **cerasifera v. atropurpurea Jaeg.** — **Sliwa wiśniowa odm. czerwoniolista.** (=P. cerasif. v. *Pissardii* Bailey). Małe drzewko, wysokości do 5 m. Pędy, liście i kwiaty oraz owoce ciemnopurpurowe. Zabarwienie jest szczególnie intensywne u okazów rosnących w pełnym słońcu. Bardzo efektowna odmiana, która w parkach powinna być sadzona pojedynczo lub niewielkimi grupami.
f. nat. zł 18,—
wys. pn. 150—200 cm . . . zł 29,—
137. — **serrulata Lindl.** — **Wiśnia piłkowana.** Tu należą liczne odmiany szlachetne o kwiatach pełnych i pojedynczych, które powszechnie nazywa się wiśniami japońskimi. Polecamy następującą odmianę:
138. — „**Amanogawa**” — Kwiaty jasnoróżowe, pełne. Kwitnie późno (około 20 maja). Odznacza się zwartym, piramidalnym pokrojem. . . . zł 20,—
139. — **Padus L.** — **Czeremcha.** Pospolity krzew krajowy, który rośnie na żyznych, wilgotnych glebach. Czasem wyrasta w niewielkie drzewa. Kwiaty białe, silnie pachnące, w gronach. Owoce czarne, chętnie zjadane przez ptaki. Bardzo cenny krzew dla wszelkich nasadzeń w krajobrazie otwartym. zł 7,—
140. — **triloba v. plena Hort.** — **Migdał trójklapowy odm. pełnokwiatowa, Migdałek.** (=Amygdalus *triloba v. plena* Dipp.). Niski krzew, gęsto ugałęziony. Często szczepiony na wysokim pnieniu. Liście szerokoelip-

tyczne z długim, zaostrozonym wierzchołkiem. Kwiaty różowe, pełne, różyczkowate. Kwitnie w maju, bardzo obficie. Krzew dosyć często sadzony w miastach. Nadaje się do małych, przydomowych ogródków. Wymaga żyznej, wilgotnej gleby oraz osłoniętych stanowisk. W czasie surowych zim przemarza.

- f. nat. zł 18,—
 wys. pn. 150 cm zł 24,—
141. — *yedoensis* „Schidare Yoshino” — Niewysokie drzewko o silnie zwisających gałęziach. Liście błyszczące, ostro piłkowane, jesienią pięknie żółknące i czerwieniejące. Kwiaty drobne, czysto białe, ukazują się przed rozwojem liści. zł 20,—
142. *Ptelea trifoliata* L. — **Parcelina trójlistkowa**. Krzew szeroko rozrośnięty, wysokości do 3 m. Liście trójlistkowe. Owoce podobne do wiązowych, oskrzydłone, z dwoma orzeszkami pośrodku. Kwiaty niepozorne. Am. Płn. Krzew wytrzymały na mrozy i suszę. zł 5,50
143. — — *v. aurea* Behnsch — **Odm. żółtolistna**. Liście żółte, szczególnie na wiosnę. zł 5,50
144. *Pterocarya fraxinifolia* Spach. — **Skrzydłoorzech kaukaski** (= *P. laevigata* Hort.). Drzewo, najczęściej o pokroju krzewiastym, dorastające do wysokości 25 m. Często pozostaje u nas wysokim krzewem. Wydaje odrośla korzeniowe, rozrastając się dzięki temu w szerokie kępy. Liście pierzaste, 11—20 listkowe. Oskrzydłone orzechy zwisają w długich gronach. Kaukaz. Wymaga żyznej, łatwo nagrzewającej się gleby. Polecany dla okolic o łagodniejszym klimacie. Piękne drzewo parkowe, szczególnie dla zadrzewień nadwodnych. zł 24,—
145. *Pyrus salicifolia* Pall. — **Grusza wierzbolistna**. Drzewko wysokości do 4 m, o wiotkich, zwisających gałęziach. Liście wąskolancetowate, srebrzystoszare, owłosione, podobne do liści wierzbowych. Kwiaty białe. Owoce niewielkie, gruszkowate, ciemnozielone. Kaukaz. Szczepiona na pniu gruszy kaukaskiej. zł 18,—
146. *Quercus robur* L. — **Dąb pospolity**. Pospolite drzewo krajowe, dorastające do wysokości 35 m. Znajduje szerokie zastosowanie w zadrzewieniach parkowych i krajobrazowych.
 f. nat. zł 12,—
147. *Rhamnus cathartica* L. — **Szakiak pospolity**. Wysoki krzew lub małe drzewko, gęsto ugałęzione i cierniste. Liście drobne, jajowatoeliptyczne. Kwiaty żółtawozielone, niepozorne. Owoce czarne, dojrzewają w październiku. Europa, zachodnia Azja. Pospolity krzew krajowy. Polecany dla zadrzewień w krajobrazie otwartym. Dobrze rośnie na wilgotnych, torfiastych i kwaśnych glebach. zł 7,—
148. *Rhus typhina* L. — **Sumak octowiec**. Małe drzewko o szerokiej, parasolowatej koronie, lub duży krzew wysokości do 4 m. Pędy grube, słabo rozgałęzione, gęsto pokryte brązowymi włoskami. Wydaje

- odrośla korzeniowe. Liście pierzaste, owłosione, jesienią wspaniale szkarłatnoczerwone. Kwitnie w czerwcu. Owoce zebrane w zbite kolby, osadzone na szczytach pędów i wyrastające ponad liście. Am. Płn. Krzew najzupełniej wytrzymały na mrozy i bardzo odporny na suszę. Dobrze rośnie nawet na ubogich, piaszczystych glebach. Liście zawierają cenne garbniki. Piękny krzew parkowy. zł 12,—
149. **Ribes alpinum L. — Porzeczką alpejską.** Gęsty krzew o wiotkich, zwisających gałązkach, wysokości do 2 m. Liście drobne, jajowate, trójklapowe. Jagody szkarłatne, błyszczące, niesmaczne, dojrzewają w lipcu. Europa. Jeden z najlepszych krzewów na żywopłoty. Znosi doskonale przycinanie, jest niewybredny w stosunku do gleby i dobrze rośnie w cieniu. zł 7,—
150. — **aureum Pursh — Porzeczką złotą.** Krzew do 2 m wysoki, o pędach wyprostowanych lub nieco rozchylonych na boki. Liście trójklapowe, długości 3—4 cm, jesienią pięknie czerwieniejące. Kwiaty w gronach, złocistożółte. Owoce błyszczące, ciemnobrunatne lub czarne. Am. Płn. Krzew odporny na mrozy, silnie rozrastający się, szczególnie na dobrych, wilgotnych glebach. zł 7,—
151. — **sanguineum Pursh — Porzeczką krwistą.** Krzew do 1,5 m wysoki, o prosto wzniesionych, owłosionych pędach. Liście 3—5 klapowe, miękko owłosione. Kwiaty różowe do krwistoczerwonych, zebrane w okazałe, zwisające grona. Owoce ciemnogrnatowe. Kwitnie w maju. Am. Płn. Bardzo oryginalny krzew ozdobny. Nadaje się do parków i małych ogródków przydomowych. Wymaga ciepłych, osłoniętych stanowisk i próchnicznej, żyznej gleby. zł 8,—
152. **Robinia neo-mexicana Gray — Robinia nowomeksykańska.** Krzew lub niewysokie drzewko. Pędy oraz liście miękko, szaro owłosione. Kwiaty różowe w wielokwiatowych gronach. Kwitnie w czerwcu. Am. Płn. U nas marznie w czasie surowych zim. Polecana dla cieplejszych okolic. Szczepiona na pnium *R. pseudoacacia*.
f. nat. zł 18,—
wys. pn. 150—200 cm . . . zł 29,—
153. — **pseudoacacia L. — Robinia biała.** Drzewo powszechnie uprawiane w całym kraju, zwłaszcza na lekkich, piaszczystych glebach. Znajduje szerokie zastosowanie przy obsadzaniu dróg, zabudowań oraz jako drzewo parkowe. Kwitnie w maju, kwiaty miódodajne. Am. Płn.
f. nat. zł 7,—
wys. pn. 150—200 cm . . . zł 14,—
154. — — **v. angustifolia Hort. — odm. drobnolistna.** Rośnie słabo. Listki drobne i wąskie.
wys. pn. 150—200 cm . . . zł 29,—
155. — — **v. Bessoniana Kirchn. — odm. Bessona.** Rośnie słabo. Korona jajowata, regularna. Nadaje się do wysadzania wąskich ulic.
wys. pn. 150—200 cm . . . zł 29,—

156. — **v. inermis DC.** — odm. **bezbronna**. Gałązki bez cierni. Listki nieco szersze niż u zwykłej robinii. Rośnie słabo.
wys. pn. 150—200 cm . . . zł 29,—
157. — **v. Różyńskiana Spaeth** — odm. **Różyńskiego**. Liście bardzo duże, zwisające, długości do 50 cm. Kwiaty duże w długich gronach. Kwitnie bardzo obficie.
wys. pn. 150—200 cm . . . zł 29,—
158. — **v. semperflorens Carr.** — odm. **powtarzająca**. Gałązki niemal bezbronne. Kwitnie obficie i powtarza kwitnienie przez całe lato.
wys. pn. 150—200 cm . . . zł 29,—
159. — **viscosa Vent.** — **Robinia lepka**. Niewielkie drzewko lub krzew o gruczołowato owłosionych i lepkich pędach, ogonkach liściowych, kwiatostanach oraz strąkach. Liście 13—21 listkowe. Kwiaty jasno-różowe z żółtymi plamami na żągielku, w gęstych gronach. Kwitnie w końcu czerwca. Am. Płn. Gatunek ten okazał się wytrzymały na mrozy oraz na suszę. Dobrze rośnie na glebie piaszczystej.
wys. pn. 150—200 cm . . . zł 29,—
160. **Rosa rugosa Thunb.** — **Róża japońska**. Gęsty krzew wysokości do 1,5 m, o grubych, szpiczastych i kolczastych pędach. Liście 5—9 listkowe, o listkach silnie pomarszczonych, ciemnozielonych, spodem niebieskawych i owłosionych. Jesienią liście przybierają barwę złocistożółtą. Kwiaty czerwone, różowe lub białe, pojedyncze, osadzone na końcach gałązek, duże, średnicy do 8 cm, zakwitają od czerwca aż do jesieni. Owoce duże, pomarańczowoczerwone, spłaszczone. Japonia, północne Chiny. Krzew zupełnie odporny na mrozy. Dobrze rośnie na suchych, piaszczystych glebach. Używany do umacniania skarp. Owoce nadają się na przetwory. zł 7,—

RÓŻE SZLACHETNE

Róże posiadamy w ograniczonej ilości

Ceny detaliczne w zł za sztukę:

| | Wybór I Wybór II | |
|---------|---------------------|-------|
| Grupa I | 14,— | 11,20 |
| „ II | 16,— | 12,80 |
| „ III | 20,— | 16,— |
| „ IV | 24,— | 19,20 |

Po nazwie odmiany w nawiasach podano przynależność do grupy.

I. Róże wielkokwiatowe.

161. **Althesse (III)** Kwiat duży, pachnący, jasnoczerwony. Płatki z obu stron aksamitne. Krzew rośnie zdrowo i silnie.

162. **Better Times** (II) — Kwiat duży, pachnący, ciemnoczerwony. Krzew rośnie silnie.
163. **Cannes Festival** (IV) — Kwiat ceglastopomarańczowy, bardzo piękny. Krzew rośnie silnie.
164. **Comtesse Vandal** (II) — Kwiat łososioworóżowy z bledszym środkiem. Jedna z najpiękniejszych odmian, o długich pąkach.
165. **Condesa de Sastago** (I) — Kwiat w paku złotożółty, rozwinięty miedzianobrazowy, z zewnątrz złotożółty, dwubarwny. Krzew rośnie silnie.
166. **Crimson Glory** (I) — Kwiat ciemno purpurowoczerwony z aksamitnym nalotem, silnie pachnący. Kwitnie obficie.
167. **Dame Edith Helen** (I) — Kwiat duży, jaskraworóżowy, silnie pachnący.
168. **Diamond Jubilé** (II) — Kwiat żółtopomarańczowy. Krzew rośnie silnie i odznacza się obfitym ulistnieniem.
169. **Dr. F. Debat** (I) — Kwiat jasnoróżowy z koralowym odcieniem, bardzo duży i okazały. Krzew rośnie silnie i kwitnie obficie. Bardzo piękna odmiana.
170. **E. G. Hill** (II) — Kwiat duży, szkarłatnoczerwony, lśniący. Pędy długie i wiotkie.
171. **Elite** (II) — Kwiat pomarańczoworóżowy, pąki pięknie wydłużone.
172. **Etoile de Hollande** (I) — Kwiat ciemny, krwistoczerwony, silnie pachnący. Bardzo cenna odmiana, obficie kwitnąca.
173. **Frau Karl Druschki** (I) — Kwiat duży, czystobiały. Krzew rośnie silnie i odznacza się obfitym, zdrowym ulistnieniem.
174. **Geheimrat Duisberg** (II) — Kwiat złotożółty. Jedna z najpiękniejszych odmian żółtokwiatowych. Krzew rośnie silnie.
175. **Gloria di Roma** (I) — Kwiat różowokarminowy, pachnący. Krzew rośnie silnie.
176. **Gloria Dei** (II) — Kwiat bladożółty z różowawymi brzegami płatków. Liść lśniący.
177. **Hadley Rose** (I) — Kwiat ciemnoczerwony, pachnący. Krzew rośnie silnie i kwitnie obficie.
178. **Hens Verschuren** (IV) — Kwiaty czerwone, bardzo piękne. Krzew rośnie dosyć silnie.
179. **Heinrich Wendland** (II) — Kwiat wewnątrz ceglastoczerwony, z zewnątrz jasnożółty. Krzew rośnie dosyć silnie.
180. **Joanna Hill** (II) — Kwiat jasnożółty z ciemniejszym środkiem. Krzew rośnie silnie.
181. **Julien Potin** (I) — Kwiat cytrynowożółty, pachnący.
182. **Kaiserin Auguste Victoria** (I) — Kwiat zielonkawobiały, bardzo duży, pełny.
183. **Katherine Pechtold** (III) — Kwiat miedzianopomarańczowy z różowymi i złocistymi naciekami. Pąki piękne, wydłużone.

184. **Lucie Maria** (I) — Kwiat jasnożółty.
185. **Luna** (III) — Kwiat jasnożółty, duży, pachnący.
186. **Mary Hart** (I) — Kwiat duży, krwistoczerwony, silnie pachnący. Krzew rośnie silnie.
187. **Mälar Ross** (II) — Kwiat ciemnoczerwony, silnie pachnący.
188. **Mission Bells** (I) — Kwiat łosiosioróżowy, duży, bardzo piękny. Krzew rośnie silnie.
189. **Mme Charles Mallerin** (IV) — Kwiat ciemnoczerwony z aksamitnym nalotem. Krzew rośnie bardzo silnie.
190. **Mme G. F. Colombet** (I) — Kwiat duży karminowoczerwony. Krzew rośnie silnie.
191. **Mme J. Perraud** (II) — Pąk jasnopomarańczowy, wydłużony, bardzo piękny. Rozkwitły kwiat jasnożółty z miedzianym odcieniem. Krzew rośnie silnie.
192. **Mme Jules Bouché** (I) — Kwiat czystobiały z różowawymi naciekami. Krzew rośnie silnie.
193. **Monique** (III) — Kwiat w pąku jasnoróżowy z żółtawymi nasadami płatków. Pąki duże, bardzo piękne. Krzew rośnie silnie.
194. **Mrs Franklin D. Roosevelt** (I) — Kwiat żółty.
195. **Narcisse** (II) — Kwiat kremowożółty, bardzo piękny, duży. Krzew rośnie silnie.
196. **New Yorker** (IV) — Kwiat karminowoczerwony, duży, pięknie wypięniowy, silnie pachnący. Krzew rośnie silnie.
197. **Nocturne** (II) — Kwiat purpurowoczerwony z ciemnym, aksamitnym nalotem.
198. **Ophelia** (I) — Kwiat cielistobiały z odcieniem złotożółtym. Krzew rośnie silnie.
199. **Oswald Sieper** (I) — Kwiat duży, pełny, kremowobiały, wewnątrz z siarkowożółtym nalotem. Krzew rośnie silnie.
200. **Pearl of Aalsmeer** (I) — Kwiat wiśniowoczerwony.
201. **Poinsettia** (II) — Kwiat szkarłatnkarminowy z aksamitnym nalotem. Pąki wydłużone, ostrokończyste. Krzew rośnie silnie.
202. **President H. Hoover** (I) — Kwiat łosiosioróżowy z ognistoczerwonym odcieniem. Krzew rośnie bardzo silnie.
203. **President Macia** (I) — Kwiat duży, różowoczerwony, z zewnątrz różowołososiowy. Krzew rośnie silnie.
204. **Printemps** (I) — Kwiat bardzo duży, wewnątrz łosiosioróżowy, z zewnątrz złocistożółty.
205. **Queen Mary** (II) — Kwiat jasnoróżowy z żółtym odcieniem. Pąki wydłużone. Bardzo piękna odmiana, dosyć silnie rosnąca.
206. **Roma Red** (I) — Kwiat czerwony.
207. **Roselandia** (I) — Kwiat pomarańczowożółty. Krzew rośnie silnie.

208. **Sachsengruss** (I) — Kwiat cielistoróżowy z żywo różowoczerwonym środkiem.
209. **Show Girl** (II) — Kwiat różowoamarantowy.
210. **Souv. de Denier van der Gon** (I) — Kwiat miodowożółty. Krzew rośnie silnie.
211. **Speck's Yellow** (III) — Kwiat błyszcząco żółty, pięknie wypełniony, pachnący. Pąk wydłużony. Krzew rośnie silnie.
212. **Sutter's Gold** (III) — Kwiat złotożółty, w pąku wydłużony. Krzew rośnie silnie.
213. **Sterling** (II) — Kwiat różowy, płatki u nasady ciemnożółte.
214. **Talisman** (I) — Kwiat miedzianoszkarłatny, z zewnątrz żółty, pachnący.
215. **Tawny Gold** (IV) — Kwiat złocistomiedziany z jaśniejszymi i falistymi brzegami płatków, silnie pachnący.
216. **Texas Centennial** (I) — Kwiat karminoworóżowy, duży. Krzew rośnie silnie.
217. **Virgo** (IV) — Kwiat czystobiały. Pąki nadzwyczaj piękne, wydłużone. Najpiękniejsza z białokwiatowych odmian.
218. **Walter** (II) — Kwiat miedzianoróżowy, pąki wydłużone. Krzew rośnie silnie.
219. **W. E. Chaplin** (I) — Kwiat bardzo duży, czerwonoamarantowy. Krzew rośnie bardzo silnie.
220. **White Shwan** (IV) — Kwiaty białe.

II. Róże bukietowe (*Rosa polyantha* Hort.)

221. **August Seebauer** (I) — Wielkokwiatowa o kwiatach pełnych, jedwabistoróżowych. Rośnie silnie.
222. **Else Poulsen** (I) — Kwiaty półpełne, średniej wielkości, ciemnoróżowe, trwałe. Krzew rośnie silnie i kwitnie obficie.
223. **Fashion** (III) — Kwiaty bardzo duże, półpełne, łososioworóżowe.
224. **Feuerschein** (I) — Kwiaty półpełne, ognistoczerwone.
225. **Fortschritt** (II) — Kwiaty półpełne, żółte z pomarańczowoczerwonym odcieniem.
226. **Frau Astrid Spaeth** (II) — Kwiaty średniej wielkości, półpełne, koraloworóżowe, w dużych bukietach. Kwitnie bardzo obficie.
227. **Gelbe Holstein** (IV) — Kwiaty duże, półpełne, jasnożółte, w dużych bukietach. Rośnie silnie.
228. **Goldilocks** (III) — Kwiaty duże, półpełne, o wspaniałej, złocistożółtej barwie. Rośnie słabo.
229. **Holstein** (IV) — Kwiaty pojedyncze, duże, ciemnoczerwone. Kwitnie bardzo obficie przez całe lato.
230. **Joseph Guy** (II) — Kwiaty duże, półpełne, zebrane w okazałe kwiatostany amarantoworóżowe. Krzew słabo rosnący, wysokości do 40 cm.

231. **Märchenland** (I) — Kwiaty w okazałych bukietach, pojedyncze, błękitnoróżowe. Krzew rośnie silnie.
232. **Orange Triumph** (II) — Kwiaty pełne, szkarłatnoczerwone.
233. **Texan** (IV) — Kwiaty żywoczerwone, duże, krzew, rośnie silnie.
234. **Verdun** (I) — Kwiaty pełne, drobne, karmazynowoczerwone, w dużych okazałych bukietach. Krzew odznacza się niskim wzrostem. Bardzo cenna odmiana rabatowa.

III. Róże pnące.

235. **American Pillar** (III) — Kwiaty pojedyncze, jasnoczerwone z białym środkiem. Krzew rośnie silnie i kwitnie obficie.
236. **Elegance** (I) — Kwiaty czystożółte w typie róż wielkokwiatowych.
237. **Excelsa** (II) — Kwiaty szkarłatnoczerwone, pełne, w okazałych bukietach. Krzew rośnie silnie.
238. **Guinée** (I) — Kwiaty bardzo duże, pełne, purpurowe, silnie pachnące.
239. **Hiawatha** (II) — Kwiaty pojedyncze, drobne, jaskrawokarminowe z jaśniejszym środkiem, zebrane w okazałe kwiatostany. Krzew rośnie bardzo silnie.
240. **New Dawn** (II) — Kwiaty pełne, duże, białoróżowe. Krzew rośnie słabo, kwitnie bardzo obficie i powtarza kwitnienie przez całe lato.
241. **Salix adenophylla** Hook. — Krzew do 2,5 m wysoki, o pędach owłosionych. Liście jajowate lub lancetowate, jedwabisto owłosione. Am. Płn. , , zł 5,50
242. — **alba v. latifolia** Biał. — **Wierzba biała odm. szerokolistna.** Drzewo wysokości do 22 m o nieregularnej, szerokiej koronie. Liście duże, szerokie. Może być uprawiana jako wierzba koszykarska . . zł 5,50
243. — **v. longifolia** Biał. — **odm. długolistna.** Drzewo szybko rosnące, wysokości do 25 m, o szerokiej, kulistej koronie. Liście wydłużone, lancetowate, ostrokończyste. Kora na młodych pędach złotożółta. Może być uprawiana jako wierzba koszykarska i faszynowa.
244. — **v. pyramidalis** Wróbl. — **odm. piramidalna.** Drzewo wysokości do 25 m o wąskiej, regularnej koronie i prostym pniu. Młode pędy czerwone, błyszczące. Rośnie bardzo szybko. Odmiana otrzymana w Kórniku przez A. Wróblewskiego. Jedna z najpiękniejszych wierzb drzewiastych. Bardzo wartościowe drzewo parkowe i przydrożne. Rośnie dobrze na glebach mokrych, jak i na suchych, piaszczystych.
f. nat. zł 5,50
wys. pn. 150—200 cm . . . zł 18,—
245. — **v. vitellina pendula** Rehd. — **odm. złota zwisająca.** Znana odmiana wierzby białej o wiotkich, zwisających pędach barwy złocisto-żółtej. Wyrasta w wysokie drzewa o szerokiej, kopulastej koronie.
f. nat. zł 9,—
wys. pn. 150—200 cm . . . zł 18,—

246. — **americana Hoedt.** — **Wierzba amerykańska**, Amerykanka. Znana wierzba koszykarska, uważana za jedną z najlepszych odmian. Dorasta do 2,5 m wysokości. Pędy oliwkowopurpurowe. Liście duże, jajowatoeliptyczne, ostro piłkowane, spodem matowo zielone. zł 5,50
247. — **babylonica L.** — **Wierzba babilońska**. Drzewo wysokości do 10 m o szerokiej koronie i wiotkich, zwisających gałęziach. Pędy brunatne. Liście lancetowate, długości do 16 cm. Chiny. Wartościowe drzewo parkowe. zł 5,50
248. — **caprea L.** — **Wierzba iwa**. — Duży krzew lub drzewo wysokości do 15 m, o pędach szaro owłosionych. Liście szerokoeliptyczne, do 10 cm długie, owłosione i pomarszczone. Pospolity gatunek krajowy. Dobrze rośnie na żyznych i wilgotnych glebach zł 5,50
249. — — **v. lanceolata DC.** — **odm. wąskolistna**. Duży krzew lub niewysokie drzewko o szeroko piramidalnej koronie zł 5,50
250. — — **v. viminalis Hort.** — Mieszaniec *S. caprea* x *S. viminalis*. Wysoki krzew o dużych, eliptycznolancetowatych liściach, spodem sinozielonych zł 5,50
251. — **daphnoides Vill** — **Wierzba wawrzynkowa**. Duży krzew lub drzewo wysokości do 10 m o wiotkich, zwisających gałęziach i wiśniowobrazowych pędach pokrytych, sinym nalotem. Liście podłużnielancetowate, długości do 10 cm, spodem sinozielone. Kwitnie przed rozwojem liści i jest doskonałą wierzbą miododajną. Europa, Azja. Rośnie nad potokami, jednak odznacza się wielką wytrzymałością na suszę i używa się jej do umacniania lotnych piasków. zł 5,50
252. — — **v. acutifolia Willd.** — **odm. kaspijska**. Krzew do 4 m wysoki, rzadziej małe drzewko. Młode pędy ciemnopurpurowe, pokryte niebieskawym nalotem. Liście wąskolancetowate, ostrokończyste, błyszczące i ciemnozielone. Używana do utrwalania wydm piaszczystych, również piękny krzew parkowy. zł 5,50
253. — — **v. pomeranica W. Koch** — **odm. pomorska**. Krzew lub małe drzewko do 8 m wysokie, o piramidalnej koronie. Liście długości do 12 cm, szerokolancetowate. Młode pędy purpurowokarminowe, pokryte sinym nalotem. Dobrze rośnie na suchych, piaszczystych glebach i używana jest do utrwalania wydm piaszczystych oraz umacniania piaszczystych skarp zł 5,50
254. — **fragilis v. sphaerica H. et K.** — **Wierzba krucha odm. kulista**. Rośnie krzewiasto lub tworzy niewysokie drzewka o bardzo regularnej kulistej koronie. Odmiana krajowa znaleziona w Oborach koło Warszawy. Odznacza się wysokimi zaletami plastycznymi. Powinno znaleźć szerokie zastosowanie w parkach miejskich oraz w krajobrazie otwartym zł 5,50
255. — **Helix v. pyramidalis Hort.** (= *S. pupurea* v. *Helix angustifolia*

- Hort.). Wysoki krzew lub drzewko wysokości do 15 m, o zwartej, piramidalnej koronie. Młode pędy oliwkowożółte. Liście lancetowato-łopatkowate. Wartościowa odmiana koszykarska zł 5,50
256. — **Matsudana v. tortuosa Rehd.** — **Wierzba mandżurska odm. pogięta.** Odznacza się zwartym, kolumnowym pokrojem i spiralnie skręconymi pędami oraz liśćmi zł 7,—
257. — **Nicholsonii f. purpurascens Dieck** — Krzew wysokości do 4 m. Pędy owłosione. Liście zamłodu purpurowoczerwone. Doskonała wierzba koszykarska, podobna do amerykanki zł 5,50
258. — **purpurea L.** — **Wierzba purpurowa.** Krzew wysokości do 3 m o cienkich, wiotkich, bardzo elastycznych pędach. Młode pędy czerwone, starsze oliwkowoszare, nagie. Liście lancetowate. Eurazja. W Polsce pospolita nad rzekami i potokami. Polecana do zadrzewień nadwodnych, szczególnie w dolinach rzek. zł 5,50
259. — — **v. nana Hort.** — **odm. karłowa.** Odznacza się niskim wzrostem. Tworzy regularne, kuliste krzewy. Nadaje się do sadzenia pojedynczo zł 5,50
260. — — **v. uralensis Hort.** — **odm. uralaska.** Krzew wysokości do 5 m o szerokim, kulistym pokroju. Liście małe, jajowatolancetowate. Cenna odmiana koszykarska, zwłaszcza na suche, piaszczyste gleby. zł 5,50
261. — **viminalis „Engelweide”** — Krzew do 8 m wysoki, silnie rosnący. Liście lancetowate, długości do 12 cm. Jedna z najlepszych wierzb koszykarskich zł 5,50
262. — — **f. regalis Hort.** — Duży krzew, do 7 m wysoki, o długich, wąskolancetowatych liściach. Stara odmiana wierzby koszykarskiej znana u nas pod nazwą konopianki królewskiej zł 5,50
263. — — **f. rubra Hort.** — Również stara i znana odmiana wierzby koszykarskiej. Jest to mieszańiec *S. viminalis* i *S. purpurea*. Odznacza się cienkimi pędami i dobrze rośnie na suchych, piaszczystych glebach zł 5,50
264. **Sambucus racemosa L.** — **Bez koralowy.** Krzew luźno ugałęziony, o grubych pędach, wysokości do 4 m. Liście pierzaste, 5—7 listkowe. Kwiaty żółtawobiałe w gęstych wiechach. Kwitnie równocześnie z rozwojem liści (w kwietniu). Owoce szkarłatnoczerwone, dojrzewają od czerwca do sierpnia. Krzew krajowy, szczególnie pospolity w terenach podgórskich i w górach. Rośnie dobrze na suchych, piaszczystych glebach i jest bardzo wartościowym krzewem dla wszelkiego rodzaju zadrzewień krajobrazowych oraz dla parków zł 7,—
265. — — **v. laciniata Koch.** — **odm. strzępolistna.** Listki głęboko, pierzasto ząbkowane zł 9,—
266. **Sorbaria assurgens Vilm. et Bois.** — **Tawlina chińska.** Szeroko rozrastający się krzew do 3 m wysoki, o prosto wzniesionych pędach.

- Liście pierzaste, długości do 25 cm. Kwiaty białe w gęstych, szczytowych wiechach. Zakwita w lipcu. Chin. Pospolity krzew parkowy rozrastający się za pomocą odrośli korzeniowych. Jest odporny na mrozy i dobrze rośnie na suchych, piaszczystych glebach. . . zł 7,—
267. **Sorbus aria Crantz — Jarzab mączny.** Drzewo wysokości do 15 m, o foremnej, szerokiej koronie. Pączki i pędy pokryte filcowatym, mączystobiałym kutnerem. Liście nieklapowane, szerokojajowate, lub eliptyczne, długości do 12 cm, spodem gęsto pokryte białym, filcowatym kutnerem. Kwitnie w maju. Owoce purpurowoczerwone, mączyste, średnicy do 2 cm. W Polsce rośnie w górach. Bardzo piękne drzewo parkowe i alejowe. Odznacza się małymi wymaganiami w stosunku do gleby i nie wymarza. Nadaje się do sadzenia pojedynczo w parkach.
- f. nat. zł 12,—
268. — — **v. majestica Zbl. — odm. wielkolistna.** Liście długości do 15 cm, mączystobiałe. Owoce duże i krwistoczerwone.
- f. nat. zł 12,—
wys. pn. 150—200 cm . . . zł 24,—
269. — — **v. salicifolia Myrin. — odm. wierzbolistna.** Liście wydłużone, eliptyczne, spodem obficie pokryte białym kutnerem. Owoce bardzo duże, kuliste, jasnoczerwone. Nadaje się do wysadzania ulic oraz jest cennym drzewem parkowym.
- f. nat. zł 12,—
270. — — **v. subtomentosa Alb. — odm. srebrzysta.** Liście długości do 12 cm, szerokoeliptyczne, spodem pokryte obficie mączystobiałym kutnerem. Drzewo dorasta do 10 m wysokości. Tworzy szeroką, gęstą, regularną koronę. Cenne drzewo uliczne.
- f. nat. zł 12,—
wys. pn. 150—200 cm . . . zł 24,—
271. — **aucuparia L. — Jarzab pospolity.** Pospolicie znane drzewo krajowe dorastające do wysokości 10 m. Czasem rośnie krzewiasto. Największymi zaletami dekoracyjnymi jarzębiny są: — wczesne rozwijanie liści na wiosnę i obfite ulistnienie korony oraz piękne, koralo-woczerwone owoce obficie okrywające drzewa w jesieni. Jarzębina odznacza się bardzo skromnymi wymaganiami względem gleby. Jest jednym z najcenniejszych drzew parkowych i przydrożnych.
- f. nat. zł 12,—
wys. pn. 150—200 cm . . . zł 18,—
„ pn. powyżej 200 cm . . . zł 24,—
272. — **commixta Hedl. — Jarzab japoński.** Drzewko wysokości do 6 m o grubych, czerwobrózowych pędach. Liście pierzaste, podobne jak u naszej jarzębiny pospolitej, jednak o listkach drobniejszych i ostro piłkowanych. Jesienią liście przebarwiają się wspaniale na kolor po-

marańczowoczerwony. Owoce drobne, szkarłatne. Japonia, Sachalin. Gatunek odporny na mrozy i bardzo dekoracyjny, szczególnie jesienią.

f. nat. zł 18,—

273. — **gracilis K. Koch — Jarzab krzewiasty.** Krzew wysokości do 2 m, rzadziej niewysokie drzewko. Pędy cienkie. Młode liście na wiosnę brązowoczerwone, pierzaste. Listki drobne. Jesienią liście przybierają wspaniałe, czerwone zabarwienie. Owoce czerwone. Japonia. Jeden z najpiękniejszych gatunków jarzębiny, przy tym odznaczający się słabym wzrostem. Nadaje się do małych ogródków przydomowych i ogrodów skalnych.

f. nat. zł 18,—

274. — **hybrida L. — Jarzab pośredni.** Mieszaniec *S. aucuparia* x *S. intermedia*. Rośnie krzewiasto lub tworzy niewysokie drzewka. Liście u nasady pierzaste, powyżej środka tylko klapowane, spodem szaro kutnerowate. Owoce koralowoczerwone średnicy około 1 cm.

f. nat. zł 18,—

275. — — **v. Meinichii Rehd. — odm. Meinicha.** Krzew lub małe drzewko bardzo podobne do jarzębiny poprzedniej. Różni się liśćmi niemal do wierzchołka pierzastymi. Obficie kwitnie i owocuje.

f. nat. zł 18,—

276. — **intermedia Pers. — Jarzab szwedzki.** Drzewo wysokości do 20 m o pędach szaro, ficowato owłosionych. Liście pojedyncze, pierzaste klapowane, szerokoeliptyczne, długości do 10 cm, spodem filcowato owłosione. Owoce kuliste, pomarańczowoczerwone. Europa północna. Pospolite drzewo parkowe i alejowe, spotykane szczególnie często w Polsce północnozachodniej. Jest cennym drzewem przydrożnym.

f. nat. zł 12,—

277. **Spiraea arguta Zbl. — Tawuła wczesna.** Jedna z najpiękniejszych tawuł. Mieszaniec *S. Thunbergii* x *S. multiflora*. Wyrasta do wysokości 2 m. Pędy cienkie, łukowato wygięte. Liście drobne. Kwiaty białe zebrane w zwarte baldachogrona bogato okrywające gałązki. Kwitnie bardzo wcześnie, zwykle w początku maja. Wytrzymała na mrozy i na suszę. zł 14,—

278. — **albiflora v. nana Hort. — Tawuła białokwiatowa odm. niska.** Karłowaty, gęsty krzew wysokości do 50 cm, o kulistym pokroju. Odmiana otrzymana w Kórniku. Nadaje się na niskie szpalery i do ogródków skalnych. zł 7,—

279. — **bumalda „Anthony Waterer” — Tawuła niska odm. Waterera.** Niski, słabo rosnący krzew (1 m), szeroko rozrastający się. Kwiaty ciemnoczerwone, w gęstych, wierzchołkowych, płaskich baldachogronach. Liście lancetowate, długości do 7 cm, piłkowane. Jest to jedna z najpiękniejszych tawuł rabatowych zł 7,—

280. — **densiflora Nutt.** — **Tawuła gęstokwiatowa.** Niski krzew (60 cm) zwarty, szeroko rozrośnięty. Pędy nagie, czerwono-brązowe, zygzakowate, bardzo gęsto ulistnione. Liście ciemnozielone, nieco pomarszczone, szerokojajowate, długości do 6 cm, krótkoogonkowe. Jesienią przebarwiają się wspaniale na kolor żółtopomarańczowy. Kwiaty ciemnoróżowe w szczytowych baldachogronach. Kwitnie w czerwcu lub w lipcu. Am. Płn. Jeden z najpiękniejszych, karłowatych gatunków tawuły. Odnacza się wytrzymałością na mrozy i na suszę. Zasluguje na jak najszersze rozpowszechnienie. zł 7,—
281. — **japonica L. f.** — **Tawuła japońska.** Szeroko rozrośnięty krzew wysokości do 1 m, o sztywnych, brązowych, bruzdowanych pędach. Liście duże, podłużniejajowate, ostrokończyste, głęboko piłkowane. Kwiaty bladoczerwone lub różowe, zebrane w okazałe, płaskie baldachogrona. Kwitnie w czerwcu do sierpnia. Japonia. Krzew wytrzymały na mrozy i naprawdę wartościowy zł 7,—
282. — — **v. macrophylla Zbl.** — **odm. wielkolistna.** Krzew do 1,5 m wysokości, o prostych, grubych pędach i dużych, czerwonych liściach długości do 15 cm. Wierzchołkowe liście na pędach przez całe lato zachowują piękne, czerwone zabarwienie. Jest to jedna z najpiękniejszych odmian tawuły, dotychczas mało znana w uprawie. Odporna na mrozy i suszę. Bardzo cenny krzew parkowy zł 7,—
283. — **Margaritae Zbl.** — **Tawuła Małgorzaty.** Mieszaniec *S. japonica* x *S. superba*. Dorasta do wysokości 1,5 m. Liście długości do 8 cm, jajowatoeliptyczne, ciemnozielone, podwójnie piłkowane. Kwiaty jasnoróżowe w okazałych, płaskich baldachogronach. Cenna tawuła rabatowa : zł 7,—
284. — **Menziesii Dougl.** — **Tawuła Menziesza.** Krzew o wyprostowanych gałązkach, wysokości do 1,5 m. Liście żywozielone, podłużnie eliptyczne. Kwiaty karminoworóżowe, w gęstych, owłosionych, szczytowych wiechach długości do 20 cm. Zakwita w lipcu. Am. Płn. Gatunek odporny na mrozy i suszę zł 7,—
285. — **polonica Błocki** — **Tawuła polska.** Niewysoki krzew (1 m) o wyprostowanych, gęsto owłosionych pędach. Liście wąskoeliptyczne, owłosione. Kwiaty żółtawobiałe w drobnych podbaldaszkach. Europa południowowschodnia. Krzew odporny na mrozy i suszę. Nadaje się do tworzenia niewielkich grup lub niskich szpalerów zł 7,—
286. — **pruhoniciana Zeman** — **Tawuła pruhonicka.** (*S. japonica ovalifolia* x *S. bumalda* „Anthony Waterer”). Gęsty, szeroko rozrastający się krzew, wysokości do 70 cm. Kwiaty jasnoróżowe w dużych, płaskich baldachogronach. Zakwita w lipcu zł 7,—
287. — **Sargentiana Rehd.** — **Tawuła Sargenta.** Krzew wysokości do 2 m, gęsto ugałęziony i obficie ulistniony. Liście jasnozielone, podłużnie

- eliptyczne, spodem owłosione. Kwiaty żółtawobiałe w gęstych baldachogronach. Kwitnie w czerwcu. Chiny. Krzew odporny na mrozy i suszę. Dobrze rośnie na glebach piaszczystych. Zasluguje na rozpowszechnienie w uprawie zł 7,—
288. — **trilobata L.** — **Tawuła trójłatkowa.** Gęsto ugałęziony krzew wysokości do 1,5 m, o cienkich, wiotkich i nagich pędach. Liście drobne, zwykle 3-kłapowe, okrągławe, nieregularnie ząbkowane. Kwiaty białe w gęstych baldachogronach. Kwitnie maj—czerwiec. Syberia, północne Chiny. Krzew wytrzymały na mrozy i odporny na suszę . . . zł 7,—
289. — **uratensis Franch.** — **Tawuła mongolska.** Krzew wysokości do 1,5 m o długich, łukowato wygiętych, bruzdowanych pędach. Rośnie silnie. Liście odwrotnie jajowate lub lancetowate, długości do 1,5 cm, nagie błyszczącozielone. Kwiaty białe w gęstych baldachogronach. Kwitnie bardzo obficie. Mongolia, północne Chiny. Gatunek nałó dotychczas znany w uprawie, ale bardzo piękny i zasługujący na rozpowszechnienie zł 7,—
290. — **Vanhouttei Zbl.** — **Tawuła Van Houtte'a.** (*S. cantoniensis* x *S. trilobata*). Krzew wysokości do 2 m, o gałązkach łukowato przegiętych. Liście drobne, 3—5 kłapowe. Kwiaty śnieżnobiałe zebrane w liczne baldachogrona obficie pokrywające gałązki krzewu. Zakwita w maju. Jest najpiękniejszą ze znanych tawuł, o foremnym pokroju i niezwykle obfitym kwitnieniu zł 9,—
291. **Stephanandra Tanakae Franch.** — **Tawulec Tanaki.** Krzew wysokości do 1,5 m o gładkich, brązowowiśniowych pędach łukowato rozchylonych na boki. Liście kłapowane, długości do 10 cm, ostrokończyste, piłkowane, jesienią pomarańczowe lub czerwone. Kwiaty białe w baldachogronach osadzonych na końcach pędów. Kwitnie w czerwcu. Japonia. Wartościowy krzew dla małych ogródków zł 9,—
292. **Symphoricarpus albus Blake** — **Śnieguliczka białojagodowa.** (= *S. racemosus* Michx.). Krzew do 2 m wysoki, o pędach prosto wzniesionych. Wydaje liczne odrośla korzeniowe i szybko rozrasta się zajmując znaczne powierzchnie. Liście eliptyczne lub jajowate, na długopędach często kłapowane, długości do 5 cm. Kwiaty drobne, różowawe, zebrane w krótkie, zbite kłosa, miododajne. Owoce białe, kuliste, gąbczaste, dojrzewają od sierpnia do października i stanowią piękną ozdobę krzewu. Am. Ph. Krzew często u nas sadzony w parkach, na cmentarzach i dziczejący. Odporny na mrozy. Nadaje się do obsadzania miejsc silnie zacienionych oraz do umacniania skarp. . . . zł 5,50
293. — **Chenaultii Rehd.** — **Śnieguliczka Chenaulta.** (*S. microphyllus* x *S. orbiculatus*). Krzew do 1,5 m wysoki, gęsto ulistniony, o cienkich łukowato przegiętych gałązkach. Liście drobne, ciemnozielone, bardzo długo utrzymują się na gałązkach. Owoce czerwone. Piękny i cenny

- krzew ozdobny, rzadko dotychczas uprawiany w naszych parkach. Nadaje się na niskie żywopłoty zł 5,50
294. **Syringa japonica Dcne — Lilak japoński.** Krzew lub drzewko wysokości do 10 m. Liście szeroko jajowate, długości do 14 cm. Kwiaty białe w dużych, gęstych wiechach, wysokości do 30 cm. Kwitnie w czerwcu lub w lipcu, zwykle bardzo obficie. Japonia. Bardzo wartościowy gatunek lilaka odznaczający się wysoką odpornością na mrozy. Może być używany do sadzenia grupami w parkach. Tworzy piękne, zwarte szpalery zł 12,—
295. — **Prestonae McKelvey — Lilak ottawski.** Mieszaniec *S. reflexa* x *S. villosa* otrzymany w Ottawie przez I. Preston, w roku 1919. Odznacza się bujnym wzrostem, grubymi pędami, zdrowymi, dużymi liśćmi i okazałymi wiechami drobnych kwiatów barwy od lila do wrzosoworóżowej. Kwitnie 1—2 tygodnie później niż odmiany lilaka zwyczajnego. Dotychczas mało znany w uprawie, jakkolwiek wszystkie odmiany tego mieszańca są u nas odporne na mrozy i corocznie obficie kwitną zł 18,—
296. — — „**Audrey**” — Kwiaty wrzosoworóżowe.
297. — — „**Octavia**” — Kwiaty różowe, w pączkach ciemnoróżowe.
298. — — „**Ursula**” — Kwiaty bladuróżowe. Kwitnie najpóźniej i najobficiej.

ODMIANY SZLACHETNE LILAKA ZWYCZAJNEGO

(*S. vulgaris* L. i *S. hyacinthiflora* Lem.)

f. nat. zł 18,—
wys. do 150 cm zł 26,—

I. Grupa: Odmiany o kwiatach białych

A. Kwiaty pojedyncze

299. **Jan van Tol.** — Kwiaty białe, bardzo duże, zebrane w szerokie, okazałe wiechy. Kwitnie wcześniej. Krzew rośnie silnie. Jedna z najpiękniejszych odmian białokwiatowych.
300. **Marie Legraye** — Kwiaty drobne w luźnych, szeroko rozgałęzionych wiechach. Kwitnie bardzo obficie. Krzew rośnie silnie. Doskonała odmiana do pędzenia.
301. **Mme Florent Stepman** — Kwiaty duże. Kwitnie wcześniej i obficie. Nadaje się do pędzenia.

B. Kwiaty pełne

302. **Edith Cavell** — Kwiaty bardzo duże, białe, w pączkach kremowe. Wiechy duże, wydłużone. Kwitnie późno i obficie. Jedna z najpiękniejszych odmian białych.

303. **Ellen Willmott** — Kwiaty drobne, czystobiałe, w wydłużonych, okazałych wiechach. Kwitnie najpóźniej ze wszystkich odmian lilaków, bardzo obficie. Krzew rośnie dosyć silnie. Bardzo wartościowa i piękna odmiana.
304. **Mme Casimir Perier** — Kwiaty pełne, czystobiałe, w niewielkich, gęstych wiechach. Rośnie silnie i kwitnie bardzo obficie. Używany do pędzenia.
305. **Mme Lemoine** — Kwiaty duże, czystobiałe, w okazałych, szerokich, często trójwierzchołkowych wiechach. Kwitnie późno i nadzwyczaj obficie. Krzew rośnie bardzo silnie. Nadaje się do pędzenia. Jedna z najstarszych, a równocześnie najpiękniejszych odmian białokwiatowych.

II. Grupa: Odmiany o kwiatach purpuworóżowych, niebieskoróżowych, purpurowioletowych, ciemnopurpurowych i lila

A. Kwiaty pojedyncze

306. **Ambassadeur** — Kwiaty niebieskolila, w pączkach różowawe, bardzo duże, w okazałych, wysmukłych wiechach. Kwitnie obficie i późno. Jeden z najpiękniejszych lilaków, mało znany w uprawie.
307. **Andenken an L. Spaeth.** — Kwiaty drobne, ciemne, purpurowioletowe, przekwitające jaśniejają. Wiechy duże, wydłużone. Kwitnie bardzo obficie i rośnie silnie. Nadaje się do pędzenia.
308. **Cavour.** — Kwiaty duże, purpurowioletowe, w wysmukłych, luźnych wiechach. Kwitnie nadzwyczaj obficie i rośnie silnie. Jedna z najpiękniejszych odmian.
309. **Edmond Boissier** — Kwiaty bardzo duże, ciemno purpurowioletowe, w pączkach czarnofioletowe, najciemniejsze wśród lilaków. Wiechy wydłużone. Kwitnie późno i obficie. Rośnie silnie.
310. **Fürst Lichtenstein** — Kwiaty drobne, lilaróżowe. Wiechy duże, szerokie. Kwitnie obficie i dosyć późno.
310. **Hugo de Vries** — Kwiaty duże, purpurowioletowe, podobne do Andenken an L. Spaeth. Wiechy bardzo duże, wydłużone. Kwitnie wcześniej i rośnie silnie. Bardzo wartościowa odmiana.
312. **Hugo Koster** — Kwiaty drobne, fioletoworóżowe, w gęstych, szerokich wielowierzchołkowych wiechach. Kwitnie nadzwyczaj obficie. Krzew ma piękny, kopulasty pokrój. Bardzo cenna odmiana.
313. **Massena** — Kwiaty bardzo duże (największe spośród wszystkich lilaków), purpurowioletowe, w gęstych i szerokich wiechach. Kwitnie obficie, rośnie słabo. Jedna z najpiękniejszych odmian.
314. **Marceau** — Kwiaty podobne jak u poprzedniej odmiany, o kolistych, purpurowioletowych płatkach. Krzew rośnie słabo ale kwitnie obficie.

315. **Marechal Foch** — Kwiaty bardzo duże, jasnopurpuroworóżowe, zebrane w ogromne, luźne, szerokie wiechy. Kwitnie wcześniej i obficie. Krzew rośnie bardzo silnie. Słusznie uważana za najpiękniejszą odmianę lilaka.
316. **Mirabeau** — Kwiaty duże, różowofioletowe, zebrane w okazałe, szerokie rozgałęzione wiechy. Kwitnie bardzo obficie i rośnie silnie. Razem z następną odmianą zakwita najwcześniej ze wszystkich lilaków szlachetnych. Należy do gatunku *S. hyacinthiflora*.
317. **Necker** — Kwiaty bladuróżowe, bardzo piękne, w dużych, luźnych wiechach. Zakwita razem z odmianą poprzednią lub nawet kilka dni wcześniej. Kwitnie obficie i długo, rośnie silnie.
318. **Negro** — Kwiaty duże, purpurowofioletowe, zebrane w okazałe, silnie wydłużone wiechy. Rośnie silnie. Piękna, mało znana odmiana.
319. **Reaumur** — Kwiaty drobne, lilaróżowe, przekwitając przybierają niebieskie zabarwienie. Wiechy duże, szerokie, gęste. Kwitnie późno i bardzo obficie. Nadaje się do pędzenia. Bardzo wartościowa odmiana.
320. **Ruhm von Horstenstein** — Kwiaty duże, fioletoworóżowe, w szerokich, silnie rozgałęzionych wiechach. Kwitnie wcześniej i bardzo obficie. Nadaje się do pędzenia.

B. Kwiaty półpełne lub pełne

321. **Archeveque** — Kwiaty pełne, ciemne, niebieskofioletowe. Wiechy duże, bardzo gęste i zbite. Krzew rośnie silnie i kwitnie obficie.
322. **General Pershing**. — Kwiaty różowofioletowe, bardzo duże, pełne, jaśnieją w miarę przekwitania. Wiechy duże, okazałe, ciężkie, gęstokwiatowe. Rośnie silnie i kwitnie obficie. Jedna z najpiękniejszych odmian pełnokwiatowych.
323. **Jules Simon** — Kwiaty niebieskolila, bardzo duże. Wiechy ciężkie, gęstokwiatowe. Kwitnie obficie i późno. Bardzo piękna odmiana.
324. **Katherine Havemeyer** — Kwiaty bardzo duże, kobaltowolilaróżowe, zebrane w szerokie, gęste, okazałe wiechy. Rośnie silnie i kwitnie bardzo obficie. Jedna z najpiękniejszych odmian.
325. **Le Notre** — Kwiaty fioletowolila, pełne, dość duże, zebrane w wydłużone, gęste wiechy. Kwitnie obficie i rośnie silnie.
326. **Marechal Lannes** — Kwiaty podwójne, bardzo duże, lilafioletoworóżowe. Wiechy wydłużone, gęste, bardzo okazałe. Rośnie silnie i kwitnie nadzwyczaj obficie.
327. **Maurice de Vilmorin** — Kwiaty drobne, podwójne o wąskich płatkach bladolilaróżowe, zebrane w silnie wydłużone, gęste wiechy. Rośnie słabo.
328. **Michel Buchner** — Kwiaty drobne, podwójne, jasno kobaltowofiole-

towe, zebrane w wydłużone, gęste wiechy. Krzew rośnie słabo ale kwitnie obficie. Używany do pędzenia.

329. **Mrs. Edward Harding** — Kwiaty duże o poskręcanych płatkach, nierównomiernie zabarwione i jakgdyby pstre, ciemnoróżowofioletowe, zebrane w wydłużone, okazałe wiechy. Kwitnie późno i obficie. Jedna z najpiękniejszych odmian pełnokwiatowych.
330. **Olivier de Serres** — Kwiaty pełne, niebieskolila, duże, zebrane w okazałe, szerokie wiechy. Rośnie silnie i kwitnie obficie. Jedna z najpiękniejszych odmian pełnokwiatowych.
331. **Paul Deschanel** — Kwiaty bardzo duże, zwykle podwójne, lilafioletowe. Wiechy luźne, szerokie, bardzo okazałe. Rośnie silnie. Bardzo wartościowa odmiana.
332. **Tamarix caspica Hort.** — **Tamaryszek kaspijski**. Krzew wysokości do 2 m, o wyprostowanych, brunatnoczerwonych gałęziach. Liście łuskowate, drobne, podobnie jak i boczne pędy szarozielone. Kwiaty bladuróżowe w szczytowych kłosach. Kwitnie lipiec—sierpień. Azja środkowa. zł 5,50
333. **Tilia americana L.** — **Lipa amerykańska**. Drzewo o szerokiej, kulistej koronie i dużych, szerokojąkowych liściach długości do 20 cm. Kwiaty duże, zebrane w okazałe kwiatostany. Kwitnie wcześniej w początku lipca. Am. Płn. Cenne drzewo parkowe dla cieplejszych okolic Polski.
wys. pn. 150—200 cm . . . zł 35,—
334. — **v. macrophylla Schn.** — **odm. wielkolistna**. Liście bardzo duże, jeszcze większe niż u zwykłej lipy amerykańskiej. Drzewo rośnie słabo, dorasta do wysokości 5—6 m. wys. pn. 150—200 cm. . . zł 35,—
335. — **euchlora K. Koch** — **Lipa krymska**. (*T. cordata* x *T. dasystyla*). Drzewo wyrastające do wysokości 20 m o gęstej, bardzo foremnej, kulistej koronie. Pędy nagie, żółtawozielone. Liście ciemnozielone, błyszczące. Kwitnie później niż lipa drobnolistna, zwykle w pierwszej połowie lipca. Cenne drzewo do obsadzania dróg oraz ulic w miastach.
f. nat. zł 18,—
wys. pn. 150—200 cm . . . zł 35,—
wys. pn. powyżej 200 cm . . . zł 39,—
336. — **platyphyllos Scop.** — **Lipa wielkolistna**. Pospolicie sadzone drzewo krajowe dorastające do wysokości 35 m. Korona gęsta, szeroka, regularna. Liście owłosione. Kwitnie około 2 tygodnie wcześniej niż *T. cordata*. Południowa Europa, Mała Azja. Bardzo wartościowe drzewo przydrożne i parkowe.
f. nat. zł 12,—
wys. pn. 150—200 cm . . . zł 24,—
wys. pn. powyżej 200 cm . . . zł 35,—

337. — **Spaethii Hort.** — (*T. americana* x *T. cordata*). Drzewo szybkorosnące o szerokiej, kulistej koronie. Liście ciemnozielone, duże.
wys. np. 150—200 cm . . . zł 24,—
338. **Ulmus campestris L.** — **Wiąz polny.** Drzewo krajowe dorastające do wysokości 30 m, o prostym, słabo rozgałęzionym pniu. Wydaje liczne odrośla korzeniowe. Dobrze rośnie na glebie wilgotnej i znosi okresowe zalanie gleby wodą. Polecany dla zadrzewień nadwodnych, głównie w dolinach rzek.
wys. pn. 150—200 cm . . . zł 24,—
339. **Viburnum Lantana L.** — **Kalina hordowina.** Krzew wysokości do 3 m, o szerokim, kopulastym pokroju. Liście pomarszczone, ciemnozielone, gwiazdkowato owłosione. Kwiaty białe w podbaldachach średnicy do 10 cm. Kwitnie obficie w maju. Owoce najpierw czerwone, dojrzałe czarne, błyszczące, dojrzewają w sierpniu. Europa, Zachodnia Azja. Krzew odporny na suszę zł 7,—
340. — **opulus L.** — **Kalina koralowa.** Krzew wysokości do 4 m o liściach szerokojajowatych, trójklapowych. Kwiaty białe (brzeżne płone) w płaskich podbaldachach średnicy do 10 cm. Kwitnie maj-czerwiec. Owoce krwistoczerwone, dojrzewają w sierpniu. Europa, północna Azja. Pospolity krzew krajowy rosnący na wilgotnych glebach. Bardzo efektowny krzew parkowy. zł 7,—
341. — — **v. sterile DC.** — **odm. płona, buldenez, śnieżna kula.** Wszystkie kwiaty płone, zebrane w śnieżnobiałe kuliste, gęste kwiatostany. Liście jesienią ciemnopurpurowe. Krzew rośnie silnie, szczególnie na żyznej, wilgotnej glebie. Bardzo wartościowa odmiana dla dużych parków i zieleńców miejskich zł 14,—
342. — **Sargentii Koehne** — **Kalina Sargenta.** Gatunek podobny do kaliny koralowej. Rośnie słabiej. Owoce szkarłatne, dojrzewają w końcu sierpnia i przez całą jesień utrzymują się na gałązkach. Chiny, Japonia. Krzew u nas odporny na mrozy, bardzo piękny jesienią. zł 9,—
343. **Weigela hybrida „Styriaca”** — Krzew wysokości do 2 m, szeroki, gęsto ugałęziony. Kwiaty różowoczerwone, średniej wielkości. Kwitnie w końcu maja, nadzwyczaj obficie zł 9,—
344. — — **„Van Houttei”** — Krzew do 1,5 m wysoki, szeroko rozrośnięty. Kwiaty duże, z zewnątrz różowe, wewnątrz bledsze, końce płatków białe. Kwitnie bardzo obficie. Jedna z najpiękniejszych odmian. zł 9,—
345. — — **„Venosa”** — Krzew rośnie silnie (2 m) i kwitnie bardzo obficie. Kwiaty dosyć duże, karminoworóżowe, wewnątrz żółtawe. . . zł 9,—
346. — **Wagneri Bailey** — **Krzewuszką Wagnera.** (*W. Middendorffiana* x *W. hybrida*). Krzew wysokości do 1,5 m o podłużnie jajowatych liściach. Kwiaty różowe z żółtym odcieniem zł 9,—
347. **Zelkova serrata Mak.** — **Brzostownica japońska.** Drzewo wysokości

do 15 m o szerokiej, kulistej, gęsto ugałęzionej koronie. Często tworzy formy o wielu pniach. Liście podłużnie jajowate, długości do 15 cm, ostro piłkowane, jesienią brązowoczerwone. Japonia. zł 18,—

KRZEWY PNĄCE

348. **Actinidia arguta** Miq. — **Aktinidia ostrolistna**. Silnie rosnący pnącz dorastający do wysokości 25 m. Pędy z licznymi, białymi przetchlinkami. Liście szerokojajowate długości do 12 cm, ostrokończyste brzegiem piłkowane. Kwiaty białe z czarnymi pylnikami. Owoce jadalne, elipsoidalne, wielkości małej śliwki, zielonkawe, dojrzewają we wrześniu. Japonia, Korea, północne Chiny zł 18,—
349. — **callosa** Lindl. — **Aktinidia himalajska**. Gatunek podobny do poprzedniego, lecz nieco słabiej rosnący. Owoce również jadalne. Himalaje. U nas odporny na mrozy zł 18,—
350. — **Kolomikta Maxim.** — **Aktinidia pstrolistna**. Pnącz dorastający do wysokości 3—4 m, o pędach wykazujących słabe właściwości czepne. Liście jajowate, ostrokończyste, długości do 12 cm, często przebarwione w połowie początkowo na kolor kredowobiały, a z końcem lata różowy. Owoce długości 2 cm, zielonkawożółte. Daleki Wschód. Krzew odporny na mrozy. zł 18,—
351. — **polygama Maxim.** — **Aktinidia ussuryjska**. Dorasta do 5 m wysokości. Młode pędy wiją się słabo. Liście z długim, zaostrozonym wierzchołkiem, drobno piłkowane. Owoce żółtawe, gorzkie. Korea, północne Chiny, Japonia. zł 18,—
352. **Celastrus hypoleuca** Warb. — **Dławisz chiński**. Rośnie bardzo szybko okręcając pędami podpory do wysokości 10 m. Wspina się na drzewa i krzewy. Liście eliptyczne, długości do 14 cm. Owoce jesienią żółte, bardzo dekoracyjne. Chiny. Wymaga żyznej, wilgotnej gleby. zł 8,—
353. **Clematis montana v. rubens** Ktze. — **Powojnik górski odm. różowa**. Krzew pnący dorastający do 5 m wysokości. Liście trójlistkowe, wiosną różowawe. Kwiaty duże, średnicy do 5 cm, różowe, rozwijają się w maju. Bardzo piękna i wartościowa odmiana, odporna na mrozy i silnie rosnąca. zł 29,—
354. **Hedera helix** L. — **Bluszcz pospolity**. Pnącz o liściach zimozielonych, klapowanych, czepiający się murów, gładów i pni drzew korzonkami przybyszowymi wyrastającymi na pędach. Dorasta do 25 m wysokości i więcej. Kwiaty i owoce ukazują się tylko na pędach wspinających się, natomiast pełzające po ziemi są płone. Europa, Azja. Rośnie dziko w Polsce. Wymaga wilgotnych, cienistych stanowisk. W czasie surowych zim przemarza. zł 8,—

- 355 **Hydrangea petiolaris S. et Z. — Hortensja pnąca.** Pnącz czepiający się gałęzi i pni drzew za pomocą korzeni powietrznych. Dorasta do 15 m wysokości. Starsze gałęzie okryte łuszczącą się korowiną. Liście szeroko jajowate z sercowatą nasadą, długości do 10 cm. Kwiaty w szerokich baldachogronach średnicy do 25 cm, brzeżne białe (płone). Kwitnie w lipcu. Japonia. Bardzo wartościowy i efektowny krzew pnący. Wymaga żyznych, próchnicznych gleb i osłoniętych stanowisk. zł 18,—
356. **Lonicera Caprifolium v. praecox Lam. — Wiciokrzew przewiercień odm. wczesna.** Krzew dorastający do wysokości 5—6 m. Pędy i liście nagie. Liście szerokoeliptyczne, spodem sinozielone, podkwiatostanowe zrośnięte nasadami tworzą tarczę. Kwiaty ceglastożółte, zebrane w główki osadzone na końcach pędów. Kwitnie w maju. Piękny krzew pnący do pokrywania ścian i pergoli. Wymaga ciepłych, słonecznych stanowisk. zł 18,—
357. — **Periclymenum L. — Wiciokrzew pomorski.** Pnącz do 5 m wysoki o owłosionych pędach. Liście podkwiatostanowe siedzące, niezrośnięte. Kwiaty pachnące, żółtawobiałe, długości do 5 cm. Kwitnie czerwiec—lipiec. Owoce ciemnoczerwone, dojrzewają we wrześniu. Europa. Piękny krzew pnący, odporny na mrozy. zł 18,—
358. **Parthenocissus quinquefolia v. murorum Rehd. — Winobluszcz pięciolistkowy odm. murowa.** Krzew wysoko wspinający się (do 25 m) za pomocą wąsów opatrzonych przylgami. Młode pędy czerwonawe. Liście 5-listkowe, jesienią wspaniale przebarwiające się na kolor szkarłatnoczerwony. Owoce kuliste, granatowoczarne, pokryte sinym nalotem. Am. Płn. Jeden z najcenniejszych pnączy samoczepnych. Odporny na niskie temperatury, suszę i dymy fabryczne. Niewymagający w stosunku do gleby. Nadaje się do pokrywania ścian, murów, skał, pni drzew, kominów itp. zł 8,—
359. **Wistaria floribunda DC. — Słodlin japoński.** Krzew silnie rosnący o wijących się pędach. Liście pierzaste. Kwiaty fioletowe, długości do 2 cm, zebrane w okazałe, zwisające grona długości do 50 cm. Kwitnie maj—czerwiec. Japonia. Najpiękniejszy i najbardziej odporny na mrozy gatunek słodlina. Nadaje się do pokrywania dużych altan, pergoli i wysokich ścian. Wymaga żyznej gleby i słonecznej wystawy. W cieniu kwitnie słabo. zł 29,—
360. — **sinensis Sweet — Słodlin chiński.** Rośnie bardzo silnie i wspina się do wysokości 20—30 m. Liście duże, za młodu owłosione. Kwiaty jasnofioletowe, pachnące, zebrane w gęste, okazałe wiechy długości do 30—40 cm. Kwitnie wcześniej niż słodlin japoński. Chiny. Również bardzo piękny gatunek, jednak przemarza u nas w czasie surowych zim. Polecany dla cieplejszych okolic. zł 29,—

KRZEWY O LIŚCIACH ZIMOZIELONYCH

361. **Berberis atropurpurea Schn.** — **Berberys ciemnoowocowy.** Krzew do 1,5 m wysoki, gęsto ugałęziony. Ciernie długie. Liście blaszkowate, ciemnozielone, długości do 7 cm, kolczasto piłkowane. Owoce czarne. Chiny. Bardzo piękny gatunek, jednak wrażliwy na mrozy i wymaga okrycia na zimę. zł 12,—
362. — **Julianae Schn.** — **Berberys Julianny.** Krzew do 2 m wysoki, o tępo kanciastych pędach. Liście lancetowate lub eliptyczne, długości do 6 cm, ciemnozielone. Kwiaty żółtawoczerwone. Owoce ciemnogrnatowe. Chiny. Najodporniejszy na mrozy ze wszystkich zimozielonych gatunków berberysów. zł 12,—
363. — **Lempurgiana Ahrendt** — Podobny do B. Julianae, jednak o większych liściach i kwiatach. Chiny. zł 12,—
364. — **verruculosa H. et W.** — **Berberys gruczołowaty.** Krzew wysokości do 1 m, gęsto ugałęziony, o regularnym, kulistym pokroju. Liście sztywne, ciemnozielone, błyszczące, spodem sinozielone, kolczasto ząbkowane. Kwiaty złocistożółte (VI). Jagody ciemnogrnatowe z sinym nalotem. Chiny. Jeden z najwytrzymalszych na mrozy zimozielonych berberysów. Polecany dla małych ogródków przydomowych oraz ogrodów skalnych. zł 12,—
365. **Cotoneaster conspicua Marqu.** — Krzew wysokości do 1,5 m, o cienkich, pięknie przewieszających się łukowato pędach. Liście bardzo drobne, długości do 1 cm, gęsto okrywające gałązki. Kwitnie w maju. Owoce pomarańczowoczerwone, okrągłe, bardzo dekoracyjne. Zachodnie Chiny. Bardzo piękny krzew zimozielony, polecany dla prób w cieplejszych okolicach kraju. Nadaje się do ogrodów skalnych i ogródków przydomowych. Wymaga cieplejszych, osłoniętych stanowisk. zł 18,—
366. — **microphylla v. glacialis Hook.** — **Irga drobnolistna odm. karłowa.** Niski, karłowaty krzew o gęsto ulistnionych pędach pokładających się po ziemi. Cenny krzew dla ogrodów skalnych. Wrażliwy na mrozy. zł 18,—
367. — **salicifolia Franch.** — **Irga wierzbolistna.** Krzew do 3 m wysoki, luźno ugałęziony, o silnych, łukowato przegiętych pędach. Liście eliptyczne, pomarszczone, do 8 cm długie, błyszczące. Kwitnie w czerwcu. Owoce czerwone, dojrzewają w październiku. Chiny. Bardzo piękny krzew, jednak wrażliwy na mrozy. Tylko dla cieplejszych okolic kraju. zł 18,—
368. **Evonymus Fortunei v. Carrierei Rehd.** — **Trzmielina pnąca odm. Carriere'a.** Krzew o zielonych, nagich, płozących się pędach, które za pomocą korzeni powietrznych wspinają się czasem na niewielką wysokość (1—3 m) po pniach drzew, głazach i murach. Liście ciemno-

- zielone, błyszczące, nagie, grube i skórzaste, szerokoeliptyczne. Kwiaty niepozorne, zielonkawobiałe. Owoce różowe z pomarańczową osnówką, u nas dojrzewają rzadko. Chiny. Bardzo piękny i wartościowy krzew zimozielony, jednak marźnie podczas surowych zim i może być sadzony tylko w cieplejszych okolicach kraju. . . . zł 9,—
369. — — **v. gracilis Rehd.** — odm. **pstra.** Rośnie słabo pokrywając zwartym kobiercem głązy i skały. Liście drobne, białe lub żółto plamiste i obrzeżone. Odmiana wrażliwsza na mrozy od poprzedniej. . . zł 9,—
370. **Ilex aquifolium L.** — **Ostrokrzew kolczasty.** Krzew lub niskie drzewko o jasnozielonych pędach i sztywnych, kolczasto ząbkowanych, błyszczących, blaszkowatych liściach. Kwiaty białe, drobne. Owoce kuliste, jaskrawoczerwone. Kraje Śródziemnomorskie. Krzew wrażliwy na mrozy. Tylko dla najcieplejszych okolic kraju. Na zimę wymaga okrycia. . . . zł 18,—
371. **Lonicera pileata Oliv.** — **Suchodrzew chiński.** Niski krzew o szeroko rozpostartych, wachlarzowatych gałązkach i zimozielonych, drobnych liściach. Kwiaty zielonkawe, niepozorne. Owoce fioletowoczerwone. Chiny. Cenny krzew dla ogrodów skalnych i niewielkich ogródków przydomowych. Polecany dla cieplejszych okolic kraju. . . zł 9,—
372. **Mahonia aquifolium L.** — **Mahonia pospolita.** Krzew do 1 m wysoki, bez rozłogów, rzadko ugależony, o pierzastych, 5—9 listkowych, blaszkowatych liściach z błyszczącą górną powierzchnią. Brzeg liści kolczasto ząbkowany. Kwiaty żółte, w gęstych gronach (V). Jagody granatowoczarne z niebieskawym nalotem. Am. Płn. Krzew często u nas dziczy w parkach i na cmentarzach. Doskonale znosi ocienienie i jest odporny na suszę. Gałązki stanowią doskonały materiał na wieńce. . . . zł 14,—
373. **Pachysandra terminalis v. variegata Mann.** — **Runianka japońska odm. pstrolistna.** Drobna krzewinka wysokości do 25 cm. Wydaje liczne rozłogi i tworzy zwarte kobierce. Pędy nagie, mięsiste, zielone, pelzające po ziemi. Liście mięsiste, odwrotnie jajowate, białe obrzeżone, długości do 10 cm, w części wierzchołkowej ząbkowane, skupione w postaci okółków na łodydze i tworzące rozetę na jej wierzchołku. Kwiaty białe w szczytowych kłosach, niepozorne. Japonia. Gatunek odporny na mrozy, tworzący w cienistych miejscach zwarte kobierce. Dotychczas nieznan u nas w uprawie. Zasługuje na rozpowszechnienie. . . . zł 7,—
374. **Prunus laurocerasus v. serbica Zbl.** — **Sliwa wawrzynolistna, odm. serbska.** Krzew wysokości do 1,5 m o szeroko rozpostartych gałęziach. Liście grube, skórzaste, błyszczące, długości do 15 cm. Europa południowowschodnia. Odmiana najodporniejsza na mrozy, jednak wymaga okrycia na zimę oraz ciepłych stanowisk. . . . zł 18,—

375. — — *v. schipkaensis* Zbl. — odm. szypkajska. Liście węższe, eliptycznowydłużone, długości do 12 cm. zł 18,—
376. *Viburnum rhytidophyllum* Hemsl. — Kalina sztywnolistna. Krzew do 3 m wysoki, o prosto wzniesionych, sztywnych pędach pokrytych podobnie jak i liście gwiazdkowatym kutnerem. Liście duże, sztywne, grube, jajowatolancetowate, do 25 cm długie, wierzchem błyszcząco zielone i pomarszczone. Kwiaty kremowobiałe w szerokich, płaskich podbaldachach. Owoce czarne, niedojrzałe czerwone. Chiny. Krzew dosyć wytrzymały na mrozy. Dobrze rośnie na glebach wilgotnych i w miejscach osłoniętych. zł 18,—

KRZEWY ŻYWOPŁOTOWE

377. *Ligustrum vulgare* L. — Ligustr zwyczajny zł 2,—
378. *Prunus divaricata* Ldb. — Śliwa ałyczna zł 2,—
379. „ *Mahaleb* L. — Antypka zł 2,—
380. *Syringa vulgaris* L. — Lilak zwyczajny zł 2,—

DRZEWA I KRZEWY IGLASTE

381. *Abies alba* Mill. — Jodła pospolita. Drzewo wysokości do 40 m. W młodości tworzy rzadką, stożkowatą koronę. Igły błyszczące. Znosi silne ocienienie. Gatunek krajowy. Dobrze rośnie na żyznych, próchnicznych glebach.
- | | |
|--------------------------|---------|
| 40—60 cm | zł 18,— |
| 60—80 cm | zł 24,— |
| 80—100 cm | zł 38,— |
| 100—120 cm | zł 45,— |
| powyżej 150 cm | zł 60,— |
382. *Chamaecyparis Lawsoniana v. Alumii* Beiss. — Cyprysik Lawsona odm. niebieska. Niewysokie, słabo rosnące drzewko o regularnym, stożkowatym pokroju. Gałązki ciemne, sinoniebieskie. Wrażliwy na niskie temperatury. Wymaga ciepłych, osłoniętych stanowisk.
- | | |
|--------------------|---------|
| 20—40 cm | zł 15,— |
| 40—60 cm | zł 25,— |
383. — *pisifera* Endl. — Cyprysik groszkowy. Drzewo o cylindrycznej lub stożkowatej koronie dorastające u nas do wysokości 10—12 m. Igły wierzchem ciemnozielone, spodem z białymi plamkami. Japonia. Gatunek dosyć odporny na mrozy.
- | | |
|---------------------|---------|
| 20—40 cm | zł 15,— |
| 40—60 cm | zł 35,— |
| 60—80 cm | zł 38,— |
| 80—100 cm | zł 45,— |

384. — — **v. filifera Hart. et Ruempl. — odm. nitkowata.** Krzew lub niewysokie drzewko o szerokiej, stożkowatej, luźnej koronie i wydłużonych, zwisających gałązkach. Rośnie szybko i jest wytrzymały na mrozy.
- | | |
|--------------------|---------|
| 20—40 cm | zł 15,— |
| 40—60 cm | zł 35,— |
385. — — **v. plumosa Otto — odm. pierzasta.** Pędy pierzasto rozgałęzione pokryte drobnymi, igielkowatymi łuskami. W naszym klimacie odmiana wrażliwa na mrozy.
- | | |
|----------------------|---------|
| 20—40 cm | zł 15,— |
| 40—60 cm | zł 35,— |
| 60—80 cm | zł 45,— |
| 80—100 cm | zł 60,— |
| 100—120 cm | zł 68,— |
386. — — **v. squarrosa Beiss. et Hochst. — odm. szpilkowata.** Gęsto ugałęziony krzew lub drzewko wysokości do 18 m. Jest to forma młodociana o igłach spłaszczonych i srebrzystych.
- | | |
|----------------------|---------|
| 20—40 cm | zł 15,— |
| 40—60 cm | zł 35,— |
| 60—80 cm | zł 45,— |
| 80—100 cm | zł 60,— |
| 100—120 cm | zł 68,— |
387. **Juniperus chinensis v. Pfitzeriana Spaeth — Jałowiec chiński odm. Pfitzera.** Silnie rosnący krzew, rozrastający się do szerokości kilku metrów, o poziomo ustawionych gałęziach. Igły łuskowate, jasnozielone. Jedna z najpiękniejszych odmian jałowców krzewiastych, całkowicie odporna na niskie temperatury i choroby. Doskonale rośnie na suchych, piaszczystych, gliniastych i kamienistych glebach.
- | | |
|--------------------|---------|
| 20—40 cm | zł 18,— |
| 40—60 cm | zł 35,— |
388. — **horizontalis Moench — Jałowiec płozący.** Krzew szeroko rozrastający się, wysokości do 1,5 m, o gałęziach pokładających się z podniesionymi wierzchołkami. Am. Płn. Krzew bardzo odporny na mrozy i suszę. Nadaje się do sadzenia pojedynczo na trawnikach oraz do obsadzania skarp, wykopów, nasypów itd.
- | | |
|--------------------|---------|
| 20—40 cm | zł 18,— |
| 40—60 cm | zł 35,— |
389. — **sabina L. — Jałowiec sawina.** Krzew do 1,5 m wysoki o ściągających się miotłkowatych pędach, szeroko rozrośnięty. Igły przypłaszczone do pędu, ostre, po roztarciu nieprzyjemnie pachnące. Góry środkowej i południowej Europy. Bardzo wartościowy krzew iglasty, odporny na mrozy i suszę. Rośnie nawet na bardzo suchych, pia-

szczyстых i kamienistych glebach. Używany do obsadzania skarp, rumowisk oraz ogrodów skalnych.

20—40 cm zł 18,—

40—60 cm zł 35,—

60—80 cm zł 45,—

390. — — *v. cupressifolia* Ait. — odm. **cyprysowata**. Krzew płożący się, z gałązkami pokrytymi luskowatymi igłami, które mają zwykle niebieskawozielone zabarwienie. Dobrze rośnie na suchych, piaszczystych glebach. Gałązki po roztarciu wydają nieprzyjemną woń.

20—40 cm zł 18,—

40—60 cm zł 35,—

391. — *virginiana v. tripartita* Beiss. — **Jałowiec wirginijski odm. płożąca**. Krzew szeroko rozrastający się o gałęziach pokładających z wzniesionymi wierzchołkami. Odporny na mrozy i suszę.

20—40 cm zł 18,—

40—60 cm zł 35,—

60—80 cm zł 45,—

392. ***Larix europaea* DC. — Modrzew europejski**. Drzewo szybko rosnące, do 40 m wysokie. W młodości tworzy luźną, stożkową koronę. Wiosną wcześniej rozwija igły, które odznaczają się świeżą, soczystą zielenią. Europa.

40—60 cm zł 18,—

60—80 cm zł 23,—

80—100 cm zł 30,—

100—120 cm zł 35,—

393. — *leptolepis* Murr. — **Modrzew japoński**. Drzewo wysokości do 20 m, szybko rosnące, o szeroko stożkowatej koronie. Młode pędy burnatnoczerwone z woskowym nalotem. Japonia. Cenne drzewo parkowe, odporne na niskie temperatury.

40—60 cm zł 18,—

60—80 cm zł 23,—

80—100 cm zł 30,—

100—120 cm zł 35,—

394. — *polonica* Racib. — **Modrzew polski**. Rośnie bardzo szybko. Tworzy luźną, regularną koronę. U starszych drzew gałązki często zwisają. Gatunek krajowy. Bardzo wartościowe drzewo parkowe ze względu na szybki wzrost i małe wymagania glebowe.

40—60 cm zł 18,—

60—80 cm zł 23,—

80—100 cm zł 30,—

395. ***Picea alba* Link. — Świerk biały**. Drzewo wysokości do 15 m. Młode egzemplarze charakteryzują się szeroką, regularną, stożkową ko-

roną, Igły ostre, siniozielone. Szyszki drobne. Kanada. Gatunek odporny na mrozy i suszę, często uprawiany w lasach. Nadaje się na zwarte żywopłoty i szpalery.

| | |
|--------------------|---------|
| 20—40 cm | zł 8,— |
| 40—60 cm | zł 15,— |
| 60—80 cm | zł 23,— |

396. — *excelsa* Link. — **Świerk pospolity**. Znane drzewo krajowe o pięknej, stożkowatej koronie, szybkim wzroście i innych wysokich zaletach dekoracyjnych. Dorasta do wysokości 30—40 m. Nadaje się na żywopłoty i wysokie szpalery. Europa.

| | |
|---------------------|---------|
| 20—40 cm | zł 8,— |
| 40—60 cm | zł 15,— |
| 60—80 cm | zł 23,— |
| 80—100 cm | zł 30,— |



Grupa świerków srebrzystych (*Picea pungens* v *argentea* Beiss.)

397. — *pungens* Engelm. — **Świerk kłujący**. Drzewo wysokości do 20 m. Za młodu odznacza się bardzo regularną, luźną, stożkowatą koroną. Igły bardzo sztywne, kłujące, siniozielone, lub niebieskawozielone. Am. Płn. Gatunek bardzo odporny na mrozy i suszę. Pospolicie uprawiane są jego odmiany barwne zwane powszechnie „świerkami srebrnymi”.

20—40 cm zł 27,—
 40—60 cm zł 35,—

398. — — *v. argentea* Beiss. — odm. srebrzysta, Świerk srebrny. Odmiana powszechnie spotykana w naszych parkach. Odznacza się bardzo regularną, stożkowatą budową korony i pięknym, stalowoniebieskim lub srebrzystym zabarwieniem igieł. Jest odporna na suszę i dobrze rośnie zarówno na wilgotnych jak i na suchych, piaszczystych glebach.

Polecamy wyselekcjonowane siewki świerków srebrzystych, które w odróżnieniu od egzemplarzy mnożonych drogą szczepienia odznaczają się obok pięknej barwy igliwia, także bardzo foremnym pokrojem korony.

20—40 cm zł 40,—
 40—60 cm zł 60,—
 60—80 cm zł 105,—

399. *Pinus montana* Mill. — Sosna górską. Kosodrzewina. Krzew (rzadziej niewysokie drzewko) o szeroko rozkładających się gałązkach, które ścielą się po ziemi wznosząc wierzchołki ku górze. Igiły sztywne, ciemnozielone, gęsto osadzone na pędach. Góry środkowej i południowej Europy. Jest to piękny i cenny krzew ozdobny, który odznacza się małymi wymaganiami w stosunku do gleby.

20—40 cm zł 18,—

400. *Pseudotsuga taxifolia* Britt. — Daglezja zielona. Drzewo szybko rosnące, osiągające wysokość do 40 m. U młodych drzew korona jest szeroko stożkowata, gęsta, bardzo regularna. Gałązki pokryte miękkimi, jasnozielonymi igłami, które po roztrzcieniu wydają przyjemny, żywiczny zapach. Am. Płn. Jedno z najpiękniejszych drzew iglastych, które u nas jest odporne na mrozy i często sadzone w lasach oraz w parkach.

40—60 cm zł 15,—
 60—80 cm zł 30,—
 80—100 cm zł 38,—

401. *Taxus baccata* L. — Cis pospolity. Wolno rosnące, niewysokie drzewko lub duży krzew, szeroko rozrośnięty, z gałęziami pokładającymi się po ziemi. Igiły ciemnozielone, błyszczące, długości do 3,5 cm. Nasiona otoczone barwnymi, szkarłatnymi osnówkami, które zdobią gałązki cisa jesienią. Europa, Azja zachodnia. W Polsce obecnie rzadki i chroniony. Często sadzony w parkach. Doskonale znosi przycinanie i daje się formować. Dobrze rośnie na wilgotnej, żyznej glebie.

20—40 cm zł 18,—
 40—60 cm zł 23,—
 60—80 cm zł 75,—
 80—100 cm zł 135,—

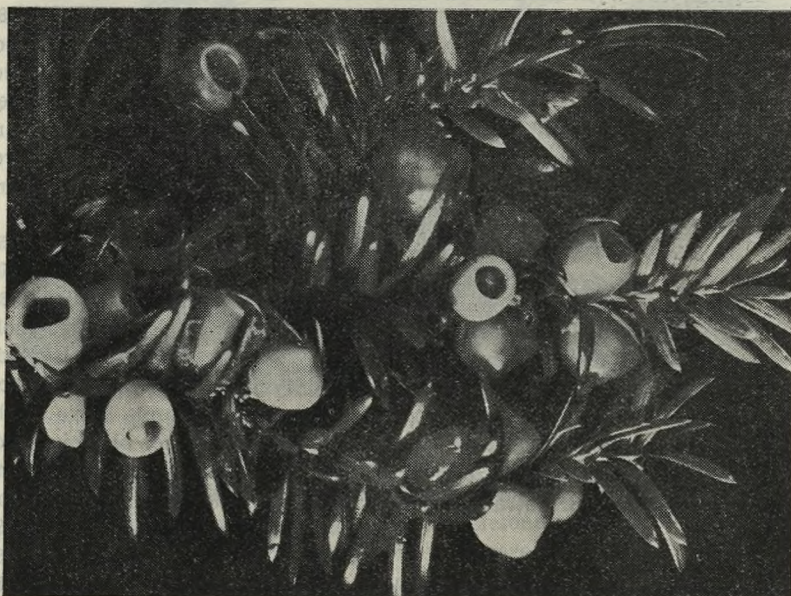
402. — — **v. aurea decora Wróbl.** — Niski krzew, wysokości do 1 m, o szeroko rozpostartych gałęziach. Igły długie i szerokie, na starszych gałązkach żółtozielone, czasem żółto obrzeżone, na szczytach młodych przyrostów złocistożółte. Nowa odmiana cisa o złocistych igłach wyhodowana w Kórniku. Odporna na mrozy. Daje piękne efekty w kombinacjach z drzewami i krzewami o ciemnozielonym zabarwieniu igieł.

| | |
|---------------------|---------|
| 20—40 cm | zł 24,— |
| 40—60 cm | zł 40,— |
| 60—80 cm | zł 60,— |
| 80—100 cm | zł 75,— |

403. — — **v. aurea nova Hort.** — Również nowa odmiana złocista otrzymana w Kórniku. Od poprzedniej różni się słabszym wzrostem i jeszcze większymi, szerokimi igłami o złocistożółtym zabarwieniu.

| | |
|--------------------|---------|
| 20—40 cm | zł 24,— |
| 40—60 cm | zł 40,— |

404. — — **v. aureo-variegata Hort.** — Krzew bogato ugałęziony, szeroki, wysoki do 3 m. Młode pędy żółte. Igły na młodych pędach żółtozielone z jaśniejszym obrzeżeniem. Na starszych gałązkach igły tracą żółtawe zabarwienie, które w ogóle u tej odmiany jest szcze-



Taxus baccata L. — gałązka z nasionami

gólnie intensywne, jeśli krzewy rosną w pełnym słońcu. Bardzo wartościowa i piękna odmiana.

- | | | |
|--|---------------------|----------|
| | 20—40 cm | zł 24,— |
| | 40—60 cm | zł 40,— |
| 405. — v. elegantissima Beiss. — odm. wczesna . Krzew szeroko rozrastający się. Igły i pędy zielonożółte. Nasiona dojrzewają już w lipcu. | 20—40 cm | zł 24,— |
| | 40—60 cm | zł 40,— |
| 406. — v. erecta Loud. — odm. stożkowata . Korona bardzo regularna, szerokostożkowata, zwarta, gęsta. Igły krótkie, ciemnozielone. | 20—40 cm | zł 24,— |
| | 40—60 cm | zł 90,— |
| 407. — v. Hessei Hort. — odm. Hessego . Niski, wolno rosnący, karłowaty krzew o gałązkach szeroko rozpostartych. Igły krótkie, szerokie, żółtozielone, gęsto osadzone na gałązkach. Odnacza się znaczną odpornością na mrozy. | 20—40 cm | zł 24,— |
| | 40—60 cm | zł 90,— |
| 408. — v. imperialis Beiss. — odm. kolumnowa . Rośnie wolno. Tworzy zwarte, bogato ugałęzione, kolumnowe krzewy wysokości do 1,5 m. Igły ciemnozielone. Odmiana wrażliwa na mrozy i polecana dla cieplejszych okolic kraju. | 20—40 cm | zł 24,— |
| | 40—60 cm | zł 90,— |
| 409. — v. Overeinderi Hort. — odm. Overeindera . Rośnie dosyć szybko. Tworzy zwarte, niewysokie, regularne kolumny. Igły ciemnozielone wąskie. Odmiana kolumnowa najwytrzymalsza na mrozy. | 20—40 cm | zł 24,— |
| | 40—60 cm | zł 90,— |
| | 60—80 cm | zł 105,— |
| | 80—100 cm | zł 135,— |
| 410. — v. pyramidalis Carr. — odm. piramidalna . Korona zwarta, szeroko stożkowata. Krzew rośnie wolno. Igły ciemnozielone. Bardzo wartościowa odmiana, podobna do poprzedniej i wytrzymała na mrozy. | 20—40 cm | zł 24,— |
| | 40—60 cm | zł 90,— |
| 411. — media v. Hatfieldii Rehd. — Cis pośredni odm. Hatfielda . Krzew szybko rosnący, wysokości do 2,5 m, o szeroko stożkowatym, zwartym pokroju. Igły ciemnozielone, gęsto okrywają pędy. Odmiana wytrzymała na mrozy i bardzo wartościowa. | 20—40 cm | zł 24,— |
| | 40—60 cm | zł 90,— |
| | 60—80 cm | zł 105,— |

412. — v. **Hicksii** Rehd. — odm. **Hicksa**. Rośnie silniej od odmiany poprzedniej i tworzy zwartą, szeroko kolumnową koronę. Igły są długie i ciemnozielone. Jesienią gałązki pokrywają się obficie czerwono-karminowymi osnówkami. Jedna z najwartościowszych odmian cisa, bardzo odporna na mrozy.

| | |
|----------------------|----------|
| 20—40 cm | zł 24,— |
| 40—60 cm | zł 90,— |
| 60—80 cm | zł 105,— |
| 80—100 cm | zł 135,— |
| 100—125 cm | zł 150,— |

413. **Thuja gigantea** Nutt. — **Żywotnik olbrzymi**. Drzewo szybko rosnące o pięknej, stożkowej koronie. Dorasta do 30 m wysokości. Posadzona pojedynczo zachowuje ugałęzienie od samej ziemi i nie traci z wiekiem nic ze swej pięknej sylwetki. Am. Płn. Wartościowe drzewo parkowe. Wymaga żyznych, wilgotnych i próchnicznych gleb.

| | |
|----------------------|---------|
| 40—60 cm | zł 23,— |
| 60—80 cm | zł 30,— |
| 80—100 cm | zł 38,— |
| 100—125 cm | zł 68,— |
| 125—150 cm | zł 75,— |

414. — v. **fastigiata** Mast. — odm. **stożkowata**. Rośnie wolno i tworzy regularne krzewy o pokroju szerokiego stożka. Bardzo piękna odmiana, jednak nieco wrażliwa na mrozy i dlatego polecana przede wszystkim dla cieplejszych okolic kraju.

| | |
|----------------------|---------|
| 40—60 cm | zł 38,— |
| 60—80 cm | zł 45,— |
| 80—100 cm | zł 53,— |
| 100—125 cm | zł 68,— |
| 125—150 cm | zł 75,— |

415. — v. **zebrina** Hort. — odm. **paskowana**. Wyrasta w drzewa wysokości do 15 m, o szeroko stożkowej koronie. Na gałązkach występują żółtawe plamy, które układają się w regularne paski.

| | |
|--------------------------|---------|
| 20—40 cm | zł 15,— |
| 40—60 cm | zł 38,— |
| 60—80 cm | zł 45,— |
| 80—100 cm | zł 53,— |
| 100—125 cm | zł 60,— |
| 125—150 cm | zł 75,— |
| powyżej 150 cm | zł 90,— |

416. — **occidentalis** L. — **Żywotnik zachodni**. Drzewo wysokości do 20 m. W młodości tworzy luźne, wąsko stożkowe korony o jasnozielonej barwie gałązek. Am. Płn. Gatunek od dawna uprawiany w Europie.

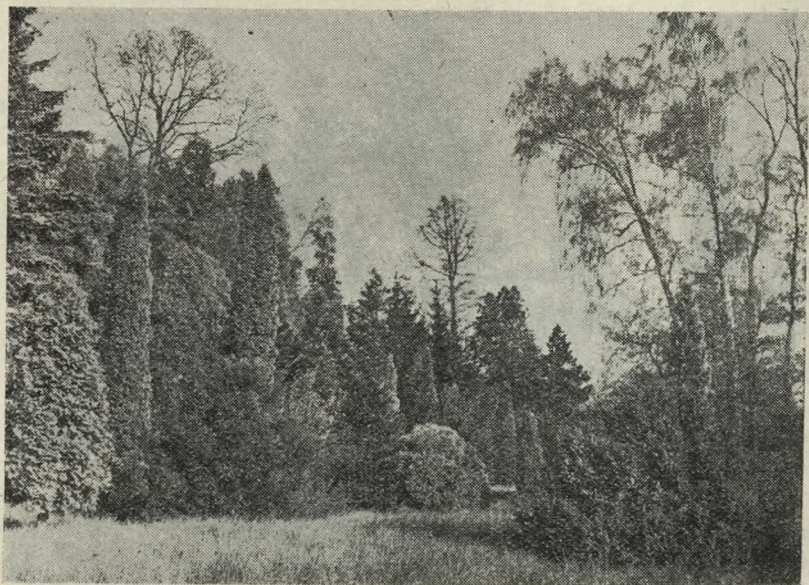
Odporny na niskie temperatury i mało wymagający w stosunku do gleby. Doskonale znosi przycinanie i stanowi niezastąpiony materiał na żywopłoty oraz szpalery.

| | |
|--------------------------|---------|
| 20—40 cm | zł 15,— |
| 40—60 cm | zł 23,— |
| 60—80 cm | zł 30,— |
| 80—100 cm | zł 38,— |
| 100—125 cm | zł 45,— |
| 125—150 cm | zł 60,— |
| powyżej 150 cm | zł 75,— |

417. — *v. aureo-spicata* Beiss. — odm. **złotokończysta**. Rośnie silnie i tworzy regularne, szerokie, stożkowe korony. Końce pędów złocistożółte. Bardzo piękna i wartościowa odmiana.

| | |
|----------------------|---------|
| 20—40 cm | zł 15,— |
| 40—60 cm | zł 38,— |
| 60—80 cm | zł 45,— |
| 80—100 cm | zł 53,— |
| 100—125 cm | zł 68,— |
| 125—150 cm | zł 90,— |

418. — *v. aurescens* Wróbl. — odm. **złocista**. Rośnie szybko. Tworzy wąskie, kolumnowe korony, gęsto ugałęzione. Gałązki złocistożółte,



Różne odmiany żywotnika zachodniego

szczególnie intensywnie zabarwione na wiosnę. Odmiana otrzymana w Kórniku, w roku 1932. Jest to jedna z najpiękniejszych barwnych odmian żywotnika zachodniego.

- | | | |
|--|---|---------|
| | 20—40 cm | zł 15,— |
| | 40—60 cm | zł 38,— |
| 419. — v. Bodmeri Hort. — odm. Bodmera. | Krzew o stożkowatym pokroju, wysokości do 5 m. Gałązki grube, kanciaste, ciemnozielone. | |
| | 20—40 cm | zł 15,— |
| | 40—60 cm | zł 38,— |
| | 60—80 cm | zł 45,— |
| 420. — v. columna Spaeth — odm. kolumnowa. | Rośnie silnie (do 5 m wysokości). Tworzy bardzo prawidłowe, gęsto ugałęzione, wąskie kolumny. Jest to najpiękniejsza, kolumnowa odmiana żywotnika zachodniego rozpowszechniona w uprawie przez szkółki Spaetha, a otrzymana w arboretum w Młynianach na Słowacji. | |
| | 20—40 cm | zł 15,— |
| | 40—60 cm | zł 38,— |
| | 60—80 cm | zł 45,— |
| | 80—100 cm | zł 53,— |
| | 100—125 cm | zł 68,— |
| | 125—150 cm | zł 75,— |



Żywotnik zachodni odm. złocista

421. — — **v. Douglasii pyramidalis Spaeth** — odm. **Douglasa**. Odmiana wolno rosnąca. Tworzy zwarte, wąsko stożkowate formy o silnie skróconych, gęstych i kędzierzawych gałązkach. Zabarwienie gałązek ciemnozielone.
- | | |
|--------------------|---------|
| 40—60 cm | zł 38,— |
| 60—80 cm | zł 45,— |
422. — — **v. Ellwangeriana Hort.** — odm. **Ellwangerana**. Niewysokie drzewko o regularnym, stożkowatym pokroju. Gałązki pokryte przeważnie łuskowatymi igłami, jednak spotyka się także igły szpilkowate. Bardzo cenna odmiana na niskie żywopłoty.
- | | |
|---------------------|---------|
| 20—40 cm | zł 15,— |
| 40—60 cm | zł 38,— |
| 60—80 cm | zł 45,— |
| 80—100 cm | zł 53,— |
423. — — **v. ericoides Hort.** — odm. **wrzosowata**. Forma młodociana o igłach wyłącznie szpilkowatych, miękkich, żywozielonych, odstających od pędu we wszystkich kierunkach. Rośnie wolno i tworzy zwarte, kolumnowe formy. Na zimę igły brązowieją.
- | | |
|----------------------|---------|
| 20—40 cm | zł 15,— |
| 40—60 cm | zł 38,— |
| 60—80 cm | zł 45,— |
| 80—100 cm | zł 53,— |
| 100—125 cm | zł 68,— |
424. — — **v. globosa Gord.** — odm. **kulista**. Rośnie wolno i tworzy kuliste krzewy wysokości do 1,5 m.
- | | |
|--------------------|---------|
| 20—40 cm | zł 20,— |
| 40—60 cm | zł 45,— |
425. — — **v. gracilis Hort.** — odm. **stożkowata**. Odznacza się bardzo regularną, stożkowatą koroną i drobnymi gałązkami. Dorasta do 5 m wysokości. Zimowe zabarwienie gałązek brązowawe. Ze względu na bardzo gęste ugałęzienie i skąpe obradzanie szyszek nadaje się na zwarte, wysokie żywopłoty i osłony.
- | | |
|----------------------|---------|
| 20—40 cm | zł 20,— |
| 40—60 cm | zł 32,— |
| 60—80 cm | zł 53,— |
| 80—100 cm | zł 60,— |
| 100—125 cm | zł 75,— |
426. — — **v. Hoseri Wróbl.** — odm. **Hosera**. Karłowaty, słabo rosnący krzew o zwartym, regularnym, kulistym pokroju. Dorasta do wysokości 50 cm. Gałązki drobne. Odmiana otrzymana w Kórniku.
- | | |
|--------------------|---------|
| 20—40 cm | zł 24,— |
|--------------------|---------|

427. — — **v. Hoveyi Hort.** — odm. **Hovey'a**. Krzew wysokości do 3 m o jajowatokulistej, bardzo regularnej formie korony. Gałązki jasnozielone. Bardzo piękna odmiana kulista.

20—40 cm zł 20,—

40—60 cm zł 32,—

60—80 cm zł 53,—

428. — — **v. Rosenthalii Ohlend.** — odm. **Rosenthala**. Niewysokie, wolno rosnące drzewko o bardzo regularnej, smukłej, kolumnowej koronie. Gałązki drobne, żywozielone. Podobna do odmiany kolumnowej.

20—40 cm zł 15,—

40—60 cm zł 32,—

60—80 cm zł 53,—

80—100 cm zł 60,—

100—125 cm zł 90,—

429. **Thujopsis dolabrata S. et Z.** — **Żywotnikowiec japoński**. U nas rośnie zwykle krzewiasto i bardzo wolno. Gałązki grube, spłaszczone, od spodu pokryte wyraźnym, białym nalotem. Japonia. Bardzo oryginalne drzewo iglaste, ale wrażliwe na mrozy i dlatego może być u nas polecane tylko w formie prób na terenach Polski Zachodniej.

20—40 cm zł 18,—

40—60 cm zł 32,—

427. — — **v. Hoveyi Hort.** — odm. **Hovey'a**. Krzew wysokości do 3 m o jajowatokulistej, bardzo regularnej formie korony. Gałązki jasnozielone. Bardzo piękna odmiana kulista.

| | |
|--------------------|---------|
| 20—40 cm | zł 20,— |
| 40—60 cm | zł 32,— |
| 60—80 cm | zł 53,— |

428. — — **v. Rosenthalii Ohlend.** — odm. **Rosenthala**. Niewysokie, wolno rosnące drzewko o bardzo regularnej, smukłej, kolumnowej koronie. Gałązki drobne, żywozielone. Podobna do odmiany kolumnowej.

| | |
|----------------------|---------|
| 20—40 cm | zł 15,— |
| 40—60 cm | zł 32,— |
| 60—80 cm | zł 53,— |
| 80—100 cm | zł 60,— |
| 100—125 cm | zł 90,— |

429. **Thujaopsis dolabrata S. et Z.** — **Żywotnikowiec japoński**. U nas rośnie zwykle krzewiasto i bardzo wolno. Gałązki grube, spłaszczone, od spodu pokryte wyraźnym, białym nalotem. Japonia. Bardzo oryginalne drzewo iglaste, ale wrażliwe na mrozy i dlatego może być u nas polecane tylko w formie prób na terenach Polski Zachodniej.

| | |
|--------------------|---------|
| 20—40 cm | zł 18,— |
| 40—60 cm | zł 32,— |

