

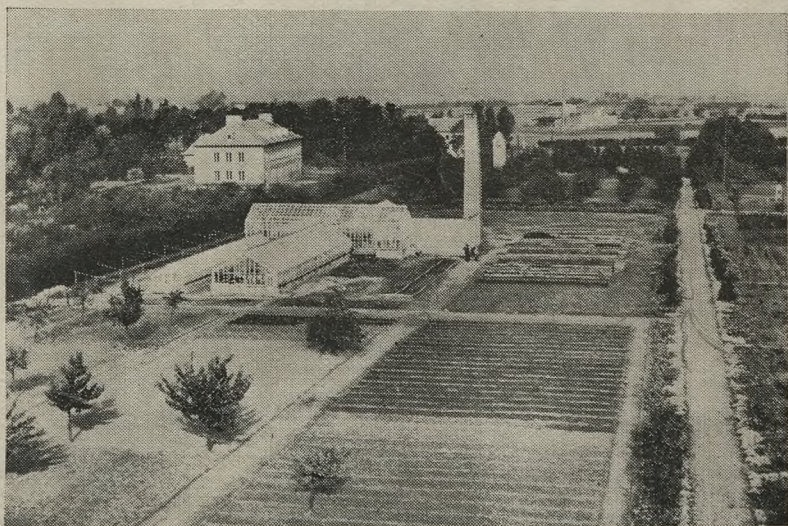
*o drzew. Kórnik*

P O L S K A   A K A D E M I A   N A U K  
ZAKŁAD DENDROLOGII I POMOLOGII W KÓRNIKU

# CENNIK – KATALOG

DRZEW I KRZEWÓW  
OWOCOWYCH I OZDOBNYCH

SEZON SPRZEDAŻY  
JESIEŃ 1959 — WIOSNA 1960



K Ó R N I K 1 9 5 9

<http://rcin.org.pl>





P O L S K A   A K A D E M I A   N A U K  
ZAKŁAD DENDROLOGII I POMOLOGII W KÓRNIKU

# CENNIK – KATALOG

DRZEW I KRZEWÓW  
OWOCOWYCH I OZDOBNYCH

SEZON SPRZEDAŻY  
JESIEŃ 1959 — WIOSNA 1960

K Ó R N I K 1 9 5 9

<http://rcin.org.pl>

## WARUNKI SPRZEDAŻY

**drzew i krzewów owocowych i ozdobnych na sezon:**

**jesień 1959 r. i wiosna 1960 r.**

1. Niniejszy cennik unieważnia wszystkie cenniki poprzednie. Przez nadesłanie zamówienia na podstawie nowego cennika uważamy poniższe warunki za przyjęte i obowiązujące obie strony. W razie sporu rozstrzygają sądy w Śremie lub w Poznaniu.
2. Listy i zamówienia należy kierować pod adresem: Zakład Dendrologii i Pomologii w Kórniku k. Poznania. Telefon Kórnik 245 lub 144. Konto — Bank Rolny Oddział Wojewódzki w Poznaniu Nr 201—300.
3. W celu uniknięcia pomyłek prosimy Szanownych Odbiorców aby zechcieli sporządzać zamówienia na osobnych arkuszach i nie łączyli ich z zapytaniami o wyjaśnienia i wskazówki.

Przy zamówieniach należy podać czytelny i dokładny adres z zaznaczeniem miejsca zamieszkania, poczty, stacji kolejowej, do której przesyłkę należy skierować. Prosimy również określić sposób wykonania przesyłki np. pocztą, koleją, wagonem, listem przewozowym zwyczajnym, pośpiesznym, ekspresowym itp. W przypadku kiedy zamawiający nie poda sposobu wykonania przesyłki, zamówienia przesyłamy przy przesyłkach do 20 kg — pocztą, powyżej 20 kg koleją listem przewozowym pośpiesznym.

Koszta przesyłki pocztowej lub kolejowej ponosi zamawiający.

**U w a g a:** Przy odbiorze przesyłki na stacji kolejowej lub na poczcie należy sprawdzić, czy nadeszła ona w stanie nieuszkodzonym oraz czy ilość balotów i ich waga są zgodne z podanymi w liście przewozowym. W przypadku przesyłki wagonowej sprawdzić, czy wagon jest zaplombowany i zamknięty.

4. Reklamacje. Zakład nie odpowiada za szkody i braki powstałe w czasie transportu. Również za uszkodzenia, kradzieże, opóźnienia w dostawie, zagubienie przesyłki, nie ponosimy odpowiedzialności. Uzasadnione reklamacje szkód powstałych z winy Zakładu będą uwzględnione, o ile



zostaną zaraz po odbiorze towaru zgłoszone na obowiązujących formularzach zatwierdzonych przez P. K. P.

5. Zamówienia przyjmujemy i wykonujemy do czasu posiadania towaru. Zamówienia realizujemy według kolejności ich nadsyłania. Wysyłkę towaru rozpoczynamy z początkiem października i trwa ona do nastania mrozów. Ekspedycja wiosenna rozpoczyna się od rozmarznięcia ziemi i trwa do końca kwietnia. Drzewa i krzewy iglaste wysyłamy od 10. IX. — 15. X., a wiosną od 15. IV. do końca maja.

W razie wyczerpania odmiany podanej w zamówieniu Zakład zastrzega sobie prawo zamiany na inną podobną, jeżeli ze strony zamawiającego nie było w tym wypadku zastrzeżenia. Często się zdarza, że zamawiane są gatunki lub odmiany, które nie figurują w katalogu. Zamówień takich wykonywać nie będziemy.

6. Drzewa i krzewy są pakowane tak, ażeby w czasie transportu nie uległy uszkodzeniu. Za opakowanie i dostawę do stacji wyładunkowej pobieramy opłatę w wysokości efektywnych kosztów własnych. Opłata ta przy wysyłkach drobnicowych nie przekracza 10%, a przy wysyłkach wagonowych 5% wartości towaru. Koszt opakowania drzew i krzewów iglastych może być znacznie wyższy, w zależności od sposobu opakowania i zużytego na ten cel materiału. W wypadku nie odebrania przesyłki zamawiający ponosi wszystkie koszty z nią związane.
  7. Warunki płatności: Zakłady i urzędy państwowe lub samorządowe, instytucje użyteczności publicznej, spółdzielnie posiadające własne konta bankowe, regulują rachunki powyżej 900 zł drogą inkasa, poniżej 900 zł przelewem bankowym po otrzymaniu od nas rachunku. Wszystkie inne zamówienia będą realizowane po uprzednim uregulowaniu pełnej należności.
  8. W celu zapewnienia sobie terminowej dostawy i pełnego asortymentu zamówionego materiału, prosimy o wcześniejsze nadsyłanie zamówień i wpłacenie należności na nasze konto bankowe. Późne zamówienia mogą być nie załatwione z powodu wyczerpania towaru.
  9. Warunki końcowe: Ceny za materiał szkółkarski są pobierane według cen podanych w cenniku. Jedynie za egzemplarze specjalnie wybierane pobieramy o 50% więcej od ceny pierwszego wyboru.
- Przy wysyłce drzew i krzewów iglastych do cen podanych w cenniku dolicza się wartość kosza.

# Cennik drzew owocowych

Lp.	Gatunek drzew i krzewów owocowych	Wyso- kość w cm	Cena za sztukę	
			I wybór	II wybór
1	<b>Jabłonie w odmianach:</b>			
	półpienne z koronami	100—120	22,0	19,0
	krzaczaste	40—60	19,0	15,0
	na podkładkach Hattona	—	27,0	21,0
2	<b>Grusze w odmianach:</b>			
	półpienne z koronami	100—120	27,0	21,0
	krzaczaste	40—60	22,0	19,0
3	<b>Czereśnie i wiśnie:</b>			
	półpienne z koronami	100—120	22,0	19,0
	krzaczaste	40—60	19,0	15,0
4	<b>Brzoskwinie w odmianach:</b>			
	krzaczaste	—	25,0	21,0
5	<b>Morele w odmianach:</b>			
	krzaczaste	—	25,0	21,0
	jednopędowe	—	19,0	13,0
6	<b>Sliwy w odmianach:</b>			
	półpienne	100—110	25,0	21,0
	krzaczaste	40—60	22,0	19,0
7	<b>Orzechy włoskie:</b>			
	krzaczaste półpienne			
	bez koron	—	15,0	12,0



# DRZEWA I KRZEWY OWOCOWE

## OBJASNIENIE SKRÓTÓW I ZNAKÓW:

W celu ułatwienia zapoznania się z formami, cechami i właściwościami prowadzonych odmian, oznaczono je różnymi skrótami i znakami, które mają następujące znaczenie:

p = forma pienna

pp = forma półpienna

k = forma krzaczasta

Cyfry rzymskie umieszczone za nazwą odmiany oznaczają miesiąc dojrzałości konsumpcyjnej owoców.

Odmiany, których nazwy pisane są dużymi literami znajdują się w obowiązującym doborze odmian.

## JABŁONIE

Jabłonie okulizowane są na podkładce Antonówki. Odmiany wrażliwe na mróz szczepione są na odmianie przewodniej mrozoodpornej — Hiberna lub Antonówce Zwykłej.

1. INFLANCKA (Papierówka Najwcześniejsza, Oliwka Żółta). VII do połowy VIII. Owoc średni lub duży, stożkowaty, żółty, stołowy i na przetwory domowe. Na mróz odporna. Zapyłacz: Boiken, Landsberska, Antonówka, Kronselska. pp, k.
2. KRONSELSKA (Oliwka Kronselska). VIII—X. Owoc duży lub bardzo duży, słomkowożółty, bardzo delikatny. Zapyłacz: Inflancka, Koksa Pomarańczowa, Landsberska. pp, k.
3. ANTONÓWKA ZWYKŁA. IX—XI. Owoc średni lub duży, żebrowany, słomkowożółty. Typowo przerobowy, bardzo poszukiwany przez przemysł. Nadaje się również dla celów domowych na wszelkie przetwory. Na mróz odporna. Zapyłacz: Częściowo samopylna, Titówka, Graf-sztynek Inflancki. pp, k.
4. WEALTHY. (Łełsy). IX—X. Owoc kulisty lub kulisty i spłaszczony, zielonkawożółty, z silnym, rozmytym, intensywnie karminowym rumieńcem. Deserowy. Odmiana odporna na mróz. Zapyłacz: Antonówka, Glogierówka, Linda, Mc Intosh, Boiken i inne. Sama jest dobrym zapyłaczem wielu odmian. pp, k.

5. PIĘKNA Z HERRENHUT. IX—XI. Owoc średniej wielkości, stożkowaty, stołowy i przerobowy. Odmiana odporna na mróz. Zapyłacz: Antonówka, Inflancka, Wealthy. pp, k.
6. KOKSA POMARAŃCZOWA. XII. Owoc średni lub mały, zielonkawożółty, po dojrzeniu jasno żółtożółty, od strony nasłonecznionej z karminowopomarańczowym rumieńcem, deserowy. Na mróz wrażliwa, szczepiona na przewodniej. Zapyłacz: Boiken, Jonathan. pp, k.
7. MACOUN (Mekoun). XII—II. Owoc średniej wielkości, kulistostożkowaty, słabo spłaszczony, z zaznaczonymi żebrami, ciemnokarminowy, deserowy. Na mróz odporna. Polecana do prób. Zapyłacz: Cortland, Melba, Delicious.
8. CESARZ WILHELM. XII—III. Owoc średni lub duży, pokryty ciemnokarminowym rumieńcem; stołowy i przerobowy. Na mróz niezupełnie odporna. Zapyłacz: Koksa Pomarańczowa, Landsberska, Kronselska. pp, k.
9. LANDSBERSKA. XI—I. Owoc duży lub średni, jasnożółty, na niektórych owocach słaby, różowomiodowy rumieniec; stołowy i przerobowy. Odmiana wrażliwa na mróz. Szczepiona na przewodniej. Zapyłacz: Antonówka, Boiken, Głogierówka, Inflancka, Malinowa Oberlandzka. pp, k.
10. JONATHAN. XI—III. Owoc średni lub mały, owalny, cały pokryty karminowym rumieńcem, deserowy. Odmiana niezupełnie odporna na mróz, szczepiona na przewodniej. Zapyłacz: Starking. Mc Intosh, Wealthy i inne. pp, k.
11. BEFOREST. XI—II. Owoc średni, okrągły lub słabo wydłużony, jasnożółty z różowym rumieńcem, deserowy. Zapyłacz: Wealthy, Landsberska, Inflancka. pp, k.
12. BANKROFT. II—IV. Owoc średniej wielkości, kulisty ze słabymi żebrami przy kielichu, zielonkawożółty, błyszczący; deserowy. Odmiana dosyć wytrzymała na mróz. Zapyłacz: Beforest, Linda, Wealthy. pp, k.
13. BOSKOOP. (Piękna z Boskoop). XII—IV. Owoc duży, o skórcie szorstkiej, brązowozielony, w miarę dojrzewania zmienia barwę na żółtożółtą ze słabym odcieniem zielonym. Deserowy i na przetwory. Odmiana niezupełnie odporna na mrozy, szczepiona na przewodniej. Zapyłacz: Boiken, Inflancka, Koksa Pomarańczowa, Kronselska, Malinowa Oberlandzka. pp, k.
14. STARKING. I—V. Owoc duży lub średni, stożkowaty, zielony, pokryty ciemnokarminowym rumieńcem, deserowy i na przetwory domowe. Odmiana niezupełnie wytrzymała na mrozy. Zapyłacz: Koksa Pomarańczowa, Wealthy, Jonathan. pp, k.



ZAKŁAD DENDROLOGII I POMOLOGII W KÓRNIKU

Nakład 1500 egz. Ark. druk. 3.87 Papier ilustr. kl. III 120 g.  
61 × 86 cm. Druk ukończ. we wrześniu 1959. Zam. 577/174. F-9

POZNAŃSKA DRUKARNIA NAUKOWA

zostaną zaraz po odbiorze towaru zgłoszone na obowiązujących formularzach zatwierdzonych przez P. K. P.

5. Zamówienia przyjmujemy i wykonujemy do czasu posiadania towaru. Zamówienia realizujemy według kolejności ich nadsyłania. Wysyłkę towaru rozpoczynamy z początkiem października i trwa ona do nastania mrozów. Ekspedycja wiosenna rozpoczyna się od rozmarznięcia ziemi i trwa do końca kwietnia. Drzewa i krzewy iglaste wysyłamy od 10. IX. — 15. X., a wiosną od 15. IV. do końca maja.

W razie wyczerpania odmiany podanej w zamówieniu Zakład zastrzega sobie prawo zamiany na inną podobną, jeżeli ze strony zamawiającego nie było w tym wypadku zastrzeżenia. Często się zdarza, że zamawiane są gatunki lub odmiany, które nie figurują w katalogu. Zamówień takich wykonywać nie będziemy.

6. Drzewa i krzewy są pakowane tak, ażeby w czasie transportu nie uległy uszkodzeniu. Za opakowanie i dostawę do stacji wyładunkowej pobieramy opłatę w wysokości efektywnych kosztów własnych. Opłata ta przy wysyłkach drobnicowych nie przekracza 10%, a przy wysyłkach wagonowych 5% wartości towaru. Koszt opakowania drzew i krzewów iglastych może być znacznie wyższy, w zależności od sposobu opakowania i zużytego na ten cel materiału. W wypadku nie odebrania przesyłki zamawiający ponosi wszystkie koszty z nią związane.
7. Warunki płatności: Zakłady i urzędy państwowe lub samorządowe, instytucje użyteczności publicznej, spółdzielnie posiadające własne konta bankowe, regulują rachunki powyżej 900 zł drogą inkasa, poniżej 900 zł przelewem bankowym po otrzymaniu od nas rachunku. Wszystkie inne zamówienia będą realizowane po uprzednim uregulowaniu pełnej należności.
8. W celu zapewnienia sobie terminowej dostawy i pełnego asortymentu zamówionego materiału, prosimy o wcześniejsze nadsyłanie zamówień i wpłacenie należności na nasze konto bankowe. Późne zamówienia mogą być nie załatwione z powodu wyczerpania towaru.
9. Warunki końcowe: Ceny za materiał szkółkarski są pobierane według cen podanych w cenniku. Jedynie za egzemplarze specjalnie wybierane pobieramy o 50% więcej od ceny pierwszego wyboru.

Przy wysyłce drzew i krzewów iglastych do cen podanych w cenniku dolicza się wartość kosza.



# Cennik drzew owocowych

Lp.	Gatunek drzew i krzewów owocowych	Wyso- kość w cm	Cena za sztukę	
			I wybór	II wybór
1	<b>Jabłonie w odmianach:</b>			
	półpienne z koronami	100—120	22,0	19,0
	krzaczaste	40—60	19,0	15,0
	na podkładkach Hattona	—	27,0	21,0
2	<b>Grusze w odmianach:</b>			
	półpienne z koronami	100—120	27,0	21,0
	krzaczaste	40—60	22,0	19,0
3	<b>Czereśnie i wiśnie:</b>			
	półpienne z koronami	100—120	22,0	19,0
	krzaczaste	40—60	19,0	15,0
4	<b>Brzoskwinie w odmianach:</b>			
	krzaczaste	—	25,0	21,0
5	<b>Morele w odmianach:</b>			
	krzaczaste	—	25,0	21,0
	jednopędowe	—	19,0	13,0
6	<b>Sliwy w odmianach:</b>			
	półpienne	100—110	25,0	21,0
	krzaczaste	40—60	22,0	19,0
7	<b>Orzechy włoskie:</b>			
	krzaczaste półpienne			
	bez koron	—	15,0	12,0

# DRZEWA I KRZEWY OWOCOWE

## OBJAŚNIENIE SKRÓTÓW I ZNAKÓW:

W celu ułatwienia zapoznania się z formami, cechami i właściwościami prowadzonych odmian, oznaczono je różnymi skrótami i znakami, które mają następujące znaczenie:

p = forma pienna

pp = forma półpienna

k = forma krzaczasta

Cyfry rzymskie umieszczone za nazwą odmiany oznaczają miesiąc dojrzałości konsumpcyjnej owoców.

Odmiany, których nazwy pisane są dużymi literami znajdują się w obowiązującym doborze odmian.

## JABŁONIE

Jabłonie okulizowane są na podkładce Antonówki. Odmiany wrażliwe na mróz szczepione są na odmianie przewodniej mrozoodpornej — Hiberna lub Antonówce Zwykłej.

1. INFLANCKA (Papierówka Najwcześniejsza, Oliwka Żółta). VII do połowy VIII. Owoc średni lub duży, stożkowaty, żółty, stołowy i na przetwory domowe. Na mróz odporna. Zapyłacz: Boiken, Landsberska, Antonówka, Kronselska. pp, k.
2. KRONSELSKA (Oliwka Kronselska). VIII—X. Owoc duży lub bardzo duży, słomkowożółty, bardzo delikatny. Zapyłacz: Inflancka, Koksa Pomarańczowa, Landsberska. pp, k.
3. ANTONÓWKA ZWYKŁA. IX—XI. Owoc średni lub duży, żebrowany, słomkowożółty. Typowo przerobowy, bardzo poszukiwany przez przemysł. Nadaje się również dla celów domowych na wszelkie przetwory. Na mróz odporna. Zapyłacz: Częściowo samopylna, Titówka, Graf-szynek Inflancki. pp, k.
4. WEALTHY. (Łeśsy). IX—X. Owoc kulisty lub kulisty i spłaszczony, zielonkawożółty, z silnym, rozmytym, intensywnie karminowym rumieńcem. Deserowy. Odmiana odporna na mróz. Zapyłacz: Antonówka, Glogierówka, Linda, Mc Intosh, Boiken i inne. Sama jest dobrym zapyłaczem wielu odmian. pp, k.



5. PIĘKNA Z HERRENHUT. IX—XI. Owoc średniej wielkości, stożkowaty, stołowy i przerobowy. Odmiana odporna na mróz. Zapyłacz: Antonówka, Inflancka, Wealthy. pp, k.
6. KOKSA POMARAŃCZOWA. XII. Owoc średni lub mały, zielonkawożółty, po dojrzeniu jasno złotożółty, od strony nasłonecznionej z karminowopomarańczowym rumieńcem, deserowy. Na mróz wrażliwa, szczepiona na przewodniej. Zapyłacz: Boiken, Jonathan. pp, k.
7. MACOUN (Mekoun). XII—II. Owoc średniej wielkości, kulistostożkowaty, słabo spłaszczony, z zaznaczonymi żebrami, ciemnokarminowy, deserowy. Na mróz odporna. Polecana do prób. Zapyłacz: Cortland, Melba, Delicious.
8. CESARZ WILHELM. XII—III. Owoc średni lub duży, pokryty ciemnokarminowym rumieńcem; stołowy i przerobowy. Na mróz niezupełnie odporna. Zapyłacz: Koksa Pomarańczowa, Landsberska, Kronselska. pp, k.
9. LANDSBERSKA. XI—I. Owoc duży lub średni, jasnożółty, na niektórych owocach słaby, różowomiodowy rumieniec; stołowy i przerobowy. Odmiana wrażliwa na mróz. Szczepiona na przewodniej. Zapyłacz: Antonówka, Boiken, Głogierówka, Inflancka, Malinowa Oberlandzka. pp, k.
10. JONATHAN. XI—III. Owoc średni lub mały, owalny, cały pokryty karminowym rumieńcem, deserowy. Odmiana niezupełnie odporna na mróz, szczepiona na przewodniej. Zapyłacz: Starking. Mc Intosh, Wealthy i inne. pp, k.
11. BEFOREST. XI—II. Owoc średni, okrągły lub słabo wydłużony, jasnożółty z różowym rumieńcem, deserowy. Zapyłacz: Wealthy, Landsberska, Inflancka. pp, k.
12. BANKROFT. II—IV. Owoc średniej wielkości, kulisty ze słabymi żebrami przy kielichu, zielonkawożółty, błyszczący; deserowy. Odmiana dosyć wytrzymała na mróz. Zapyłacz: Beforest, Linda, Wealthy, pp, k.
13. BOSKOOP. (Piękna z Boskoop). XII—IV. Owoc duży, o skórce szorstkiej, brązowozielony, w miarę dojrzewania zmienia barwę na złotożółtą ze słabym odcieniem zielonym. Deserowy i na przetwory. Odmiana niezupełnie odporna na mrozy, szczepiona na przewodniej. Zapyłacz: Boiken, Inflancka, Koksa Pomarańczowa, Kronselska, Malinowa Oberlandzka. pp, k.
14. STARKING. I—V. Owoc duży lub średni, stożkowaty, zielony, pokryty ciemnokarminowym rumieńcem, deserowy i na przetwory domowe. Odmiana niezupełnie wytrzymała na mrozy. Zapyłacz: Koksa Pomarańczowa, Wealthy, Jonathan. pp, k.

## JABŁONIE NA PODKŁADKACH KARŁOWYCH

Przy każdej odmianie podajemy na jakich typach jest uszlachetniona.

15. BOSKOOP. EM I, II, III, IV.
16. KOKSA POMARAŃCZOWA. EM II, X, XI.
17. LANDSBERSKA. EM IV, V, II.
18. WEALTHY. EM XI.
19. PIĘKNA Z HERRENHUT. EM I, II, III, IV, V, IX, X, XI, XII, XIII, XV, XVI.
20. STARKING. EM I, II, III, IV, IX, X, XI, XIII, XV, XVI.

## GRUSZE

W naszych szkółkach stosuje się jako podkładkę gruszę kaukaską, a jako przewodnią mrozoodporny klon gruszy kaukaskiej.

21. LIPCÓWKA KOLOROWA. VII—VIII. Owoc średniej wielkości, jajowaty, zielonożółty z jasnoczerwonym rumieńcem, stołowy i na przetwory domowe. Zapyłacz: Bera Hardego, Faworytka, Paryżanka, Williams. pp, k.
22. FAWORYTKA. (Klapsa). VII—VIII. Owoc średni lub duży, gruszkowaty, zielonożółty z czerwonym rumieńcem, deserowy i przerobowy. Zapyłacz: Bera Hardego, Bera Boska, Szarnez, Williams. pp, k.
23. DOBRA SZARA. IX. Owoc średniej wielkości, jajowato wydłużony; od strony słonecznej ze słabym, matowym rumieńcem, deserowy i przerobowy. Zapyłacz: Bera Boska, Faworytka, Bera Hardego. pp, k.
24. BERA ULMSKA. IX—X. Owoc średniej wielkości, czasem mały, okrągły. Skórka zielonkawożółta z brunatnoczerwonym rumieńcem. Stołowy i przerobowy. Zapyłacz: Faworytka i Williams.
25. WILLIAMS (Bonkreta Williamsa). IX. Owoc średni lub duży, jajowato wydłużony, o powierzchni rdzawej, słomkowożółty, niekiedy ze słabym rumieńcem, deserowy i przerobowy. Zapyłacz: Faworytka, Bera Hardego, Paryżanka, Komisówka, Lipcówka Kolorowa. pp, k.
26. BERGAMOTA GANSLA. IX—X. Owoc średni, kulisty, spłaszczony, regularny. Skórka jasnozielona, brązowo punktowana, często z czerwonym rumieńcem od strony słonecznej. Stołowy i przerobowy. Zapyłacz: Williams, Faworytka. pp, k.
27. DOBRA LUDWIKA. IX—X. Owoc średni, czasem duży, jajowato wydłużony, zielonożółty, pokryty dużymi przetchlinkami z brunatnoczerwonym rumieńcem. Stołowy i przerobowy. Zapyłacz: Williams.
28. SALISBURY. IX—X. Owoc średni, gruszkowato wydłużony, o powierzchni pofałdowanej. Skórka szorstka, rdzawozielonkawa. Stołowy. Zapyłacz: Faworytka, Williams, Szarnez. pp, k.



29. BERA HARDY (Bera Hardego). X—XI. Owoc duży lub średni, tępo gruszkowaty lub okrągły, zielonożółty z rumieńcem, deserowy. Zapyłacz: Faworytka, Williams, Dobra Ludwika. pp, k.
30. BERGAMOTA CZERWONA. X—XI. Owoc zwykle średniej wielkości, kulisty. Skórka szorstka, zielonożółta ze słabym rumieńcem. Stołowy i przerobowy. Zapyłacz: Faworytka i Williams. pp, k.
31. SZARNEZA. X—XI. Owoc duży lub bardzo duży, podłużnie gruszkowaty, nieregularny, zielonkawożółty z kropkowanym rumieńcem, deserowy. Zapyłacz: Faworytka, Bera Hardego, Williams, Paryżanka. pp, k.
32. LUKASÓWKA (Bera Lukasa). XI—XII. Owoc duży lub bardzo duży, jasnożółty z karminowym, rozmytym rumieńcem, deserowy i przerobowy. Zapyłacz: Faworytka, Williams, Dobra Ludwika. pp, k.
33. PARYŻANKA (Hrabina Paryża). XI—II. Owoc średni lub duży, podłużnie gruszkowaty, ciemnozielony. Deserowy i przerobowy. Zapyłacz: Lipcówka Kolorowa, Faworytka, Williams, Bera Hardego, Józefinka. pp, k.
34. WAWRZYNIĘC (Lawrance) XII—I. Odmiana znajdująca się w próbach. Owoc średni, jajowaty, na ogół regularny, cytrynowożółty ze słabym ordzawieniem i słabym rumieńcem. Deserowy. Zapyłacz nieznane. pp, k.
35. JÓZEFINKA. XII—II. Owoc nieduży, stożkowaty, żółtocytrynowy, ze słabym czerwonym rumieńcem. Stołowy i przerobowy. Zapyłacz: Williams, Szarnez, Bera Hardego.
36. Enie. Koniec VIII. Polecana do prób. Odmiana nowa pochodzenia kanadyjskiego. Owoc średniej wielkości, kulistojajowaty, zielonkawożółty. Stołowy i przerobowy. Zapyłacz nieznane

## ŚLIWY

Odmiany śliw produkowane w naszych szkółkach są uszlachetniane na ałyczy.

37. BRZOSKWINIOWA (Jerozolimka). VII—VIII. Owoc duży lub bardzo duży, zielony z różowym lub ciemnofioletowym rumieńcem. Deserowy. Zapyłacz: Renkloda Althana, Renkloda Zielona, Kirka. pp, k.
38. RENKLODA ALTHANA. VIII. Owoc średni lub duży, kulisty, ciemno- lub jasnofioletowy, po stronie zacienionej zielonożółty. Deserowy. Zapyłacz: Renkloda Ulena, Renkloda Zielona, Węgierka Wielka, Tragedia, Królowa Wiktorja. pp, k.
39. MIRABELKA FLOTOWA. VII—VIII. Owoc mały, kulisty, jasnożółty z fioletowymi plamkami. Deserowy. Zapyłacz: Renkloda Althana, Renkloda Ulena, Kirka, Królowa Wiktorja. pp, k.

40. RENKŁODA ULENA. VIII. Owoc średni lub duży, kulisty, czasem nieco owalny, zielonkawożółty lub żółcisty. Deserowy. Zapyłacz: Renkłoda Althana, Renkłoda Zielona. pp, k.
41. RENKŁODA ZIELONA. IX. Owoc średni, kulisty, żółtozielony lub zielony, po stronie słonecznej zaczerwieniony. Deserowy i przerobowy. Zapyłacz: Renkłoda Althana, Renkłoda Ulena, Węgierka Włoska, Węgierka Zwykła. pp, k.
42. KIRKA. VIII—IX. Owoc duży, owalnokulisty, ciemnofioletowy. Deserowy. Zapyłacz: Renkłoda Althana, Renkłoda Ulena, Węgierka Zimera, częściowo samopylna. pp, k.
43. CAR. (The Czar). VIII. Owoc średni, kulisty lub wydłużony, ciemnogramatowy z fioletowym odcieniem. Deserowy. Samopylna. pp, k.
44. WĘGIERKA WIELKA CUKROWA. VIII. Owoc dość duży, jajowaty, obustronnie spłaszczony, ciemnogramatowy. Deserowy, a w przetwórstwie może być używany na susz. Zapyłacz nieznane. pp, k.
45. WĘGIERKA ANGIELSKA. VIII. Owoc średniej wielkości, wydłużony, jajowaty, fioletowogramatowy. Odmiana deserowa. Zapyłacz nieznane. pp, k.
46. WĘGIERKA ZWYKŁA. IX—X. Owoc średni, odwrotnie jajowaty, gramatowy z ciemnofioletowym lub jasnoniebieskim nalotem, Deserowy i przerobowy. Zapyłacz: zasadniczo samopylna, jednak lepiej owocuje jeśli zapylają ją odmiany — Renkłoda Althana, Renkłoda Zielona, Kirka, Brzoskwińowa, Węgierka Włoska, Anna Späth. pp, k.

## CZEREŚNIE I WIŚNIE

W naszych szkółkach jako podkładka pod czereśnie stosowana jest czereśnia ptasia (*Cerasus avium*), a także antypka (*Cerasus Mahaleb*). Wiś nie okulizowane są na antypce.

W praktyce przyjął się podział odmian czereśni i wiśni według pory dojrzewania owoców. Rozróżniamy odmiany dojrzewające w pierwszym, drugim, trzecim itd. tygodniu dojrzewania czereśni i wiśni. Przy każdej odmianie podajemy, w którym tygodniu dojrzewa.

### ODMIANY CZEREŚNI NA CZEREŚNI PTASIEJ (*CERASUS AVIUM*)

47. KOBURSKA MAJOWA. 1 tydzień. Owoc średniej wielkości, sercowaty, tępo zakończony. Skórka ciemna, czerwona; deserowy. Zapyłacz: Różowa Wielka, Marchijska, Napoleona, Werderska. pp, k.
48. RÓŻOWA WIELKA. 2 tydzień. Owoc średni lub duży, tępo sercowaty, jasnoczerwony z ciemnymi plamkami; deserowy. Zapyłacz: Büttnera Czerwona, Marchijska, Kunzego, Werderska. pp, k.
49. Seneca. 2 tydzień. Owoc średni, sercowato wydłużony, ciemnoczerwony; deserowy. Zapyłacz nieznane. pp, k.



50. ŻABUŁA (Liońska). 2—3 tydzień. Owoc średni, tępo sercowaty, ciemnoczerwony; deserowy. Zapyłacz: Kassina, Hedelfińska, Marchijska. pp, k.
51. FROMMA CZARNA. 2—3 tydzień. Owoc dość duży, szeroko sercowaty, ciemnoczerwony, prawie czarny; deserowy. Zapyłacz: Büttnera Czerwona, Czarna Późna, Hedelfińska, Poznańska, Wołowe Serce. pp, k.
52. WCZESNA MAJOWA. 2 tydzień. Owoc średniej wielkości, sercowaty, wydłużony, różowy z ciemnym rumieńcem. Zapyłacz: Różowa Wielka. pp, k.
53. WOŁOWE SERCE. 2—3 tydzień. Owoc duży, sercowaty, brunatnoczerwony; deserowy. Zapyłacz: Fromma Czarna, Hedelfińska, Kunzego, Napoleonka. pp, k.
54. HEDELFIŃSKA. 4—5 tydzień. Owoc duży lub bardzo duży, sercowaty lub owalny, czerwono-brunatny; deserowy. Zapyłacz: Büttnera Czerwona, Fromma Czarna, Napoleonka, Wołowe Serce, Poznańska. pp, k.
55. DRAGANA ŻÓŁTA (Dragan Yellow Bigarreau). 4 tydzień. Owoc średni lub duży, żółty, smaczny. Odmiana amatorska. Zapyłacz nieznane. pp, k.
56. BÜTTNERA CZERWONA. 5 tydzień. Owoc duży lub średni, szeroko sercowaty, nieco spłaszczony. Skórka żółta z czerwonym rumieńcem; deserowy. Zapyłacz: Różowa Wielka, Fromma Czarna, Marchijska, Hedelfińska, Żabuła, Kunzego. pp, k.
57. POZNAŃSKA (Późna Schneidera). 5 tydzień. Owoc duży lub bardzo duży, szerokosercowaty, ciemnobrunatny. Zapyłacz: Büttnera Czerwona, Fromma Czarna, Napoleonka, Hedelfińska, Kassina. pp, k.
58. CZARNA PÓŻNA (Natolińska). 6 tydzień. Owoc duży lub bardzo duży tępo sercowaty, ciemnoczerwony; deserowy. Zapyłacz: Denissena, Późna Wielka, Fromma Czarna, Marchijska, Hedelfińska, Kunzego. pp, k.

#### CZEREŚNIE NA ANTYPCE

59. Seneca pp, k.
60. WCZESNA MAJOWA pp, k.
61. FROMMA CZARNA pp, k.
62. WOŁOWE SERCE. pp, k.
63. POZNAŃSKA pp, k.
64. NAPOLEONA (Olbrzymka Napoleona). 5 tydzień. Owoc duży lub bardzo duży, tępo sercowaty, wydłużony, żółty ze słabym czerwonym rumieńcem. Deserowy i przerobowy. Zapyłacz: Fromma Czarna, Hedelfińska, Kassina, Kunzego, Liońska, Poznańska. pp, k.

#### ODMIANY WIŚNI

65. WCZESNA Z PRIN (Szkłanka Wczesna). 1 tydzień. Owoc średni, kulisty, nieco spłaszczony, czerwony, błyszczący; deserowy i na przetwory. Zapyłacz nieznane. pp, k.

66. **KSIĄŻĘCA**. 2 tydzień. Owoc średniej wielkości, nieco spłaszczony, kulisty, sercowaty, ciemnoczerwony; stołowy i przerobowy. Zapyłacz: częściowo samopylna, Kassina, Wołowe Serce, Montmorency. pp, k.
67. **MINISTER v. PODBIELSKI**. 3 tydzień. Owoc duży lub bardzo duży, kulisty, nieco spłaszczony lub nerkowaty, ciemnobrunatny lub prawie czarny. Stołowy i przerobowy. Zapyłacz: Łutówka, Gros Gobet, Gubens Ehre. pp, k.
68. **MONTMORENCY** (Goryczka Królewska). 2—3 tydzień. Owoc średni, kulisty, nieco spłaszczony, jasnoczerwony. Stołowy i przerobowy (cenny w przetwórstwie). Zapyłacz: Łutówka, Poznańska. pp, k.
69. **ŁUTÓWKA** (Goryczka Cienista). 5—6 tydzień. Owoc duży, kulisto nerkowaty, błyszczący, ciemnobrunatny. Stołowy i przerobowy. pp, k.
70. **HORTENSJA** (Królowa Hortensja). Owoc duży, walcowaty, wydłużony, po stronie szwów spłaszczony, jasnoczerwony z ciemnym rumieńcem, błyszczący, Deserowy i na przetwory. Zapyłacz: Goryczka Królewska, Lamberta, Ostheimska. pp, k.

### **ODMIANY BRZOSKWINI NA AŁYCY**

71. **AMSDEN**. VII—VIII. Owoc średni lub mały, kulisty z ciemnoczerwonym rumieńcem. k.
72. **WATERLOO**. VII—VIII. Owoc średni lub duży, płasko kulisty, rumieniec brunatnoczerwony, marmurkowaty. k.
73. **ORIOLE**. Koniec VIII. Owoc duży lub średni, kulisty, z karminowym, marmurkowym rumieńcem. k.
74. **PRÓSZKOWSKA**. IX. Owoc średni, czasem duży, barwy zielonkawej z brunatnoczerwonym rumieńcem. k.
75. **SIEWKA Z PODGÓRZA**. (Kernechter vom Vorgebirge). Druga połowa IX. Owoc średni lub mały, kulisty, z czerwonym rumieńcem. k.
76. **ŻELAZNY KANCLERZ** (Eiserner Kanzler). Druga połowa IX. Owoc średni lub mały, żółtozielony z rumieńcem. k.
77. **MARY GOLD**. Pierwsza połowa IX. Owoc bardzo duży, kulisty. Miąższ żółty. k.

### **ODMIANY MORELI NA AŁYCY**

78. **ZALESZCZYCKA**. Koniec VII, początek VIII. Owoc raczej duży, złotopomarańczowy. k.
79. **AMBROZJA**. Koniec VII, początek VIII. Owoc duży, złotopomarańczowy. k.
80. **HOLUBA**. VIII. Owoc duży, kulisty, złotopomarańczowy z karminowym rumieńcem. k.



81. MOORPARK. Druga połowa VIII. Owoc dość duży, owalny, żółty z pomarańczowym odcieniem. k.
82. BRZOSKWINIWA z NANCY. VIII. Owoc duży, pomarańczowy, od strony nasłonecznionej karminowoczerwony. k.

### ORZECH WŁOSKI

83. Posiadamy siewki pochodzące z nasion drzew mrozoodpornych.

### AGRESTY PIENNE

Wysokość około 1 m.

I wybór . . . zł 26,—  
 II „ . . . zł 21,—

84. BIAŁY PLENNY (Weisse Volltragende). Owoc duży albo bardzo duży, doskonały do spożycia na surowo oraz na przetwory.
85. BIAŁY TRIUMF (White Smith). Owoc średni lub duży, do spożycia na surowo oraz na przetwory (wina, kompoty itp.).
86. ZIELONY BUTELKOWY (Grüne Flaschenbeere). Owoc duży, głównie na przetwory.
87. NAJWCZEŚNIEJSZY HENINGA (Hönnings Früheste). Owoc średniej wielkości lub mały, skórka żółta. Deserowy oraz na przetwory.
88. CZERWONY TRIUMF (Rote Triumphbeere). Owoc duży, przede wszystkim na przetwory.
89. GRÜNE RIESENBEERE. Owoc średniej wielkości, deserowy i na przetwory.
90. LADY DELAMARE. Owoc duży, jasnozielony, po stronie słonecznej z czerwonymi plamkami. Odmiana deserowa i na przetwory.

### AGRESTY KRZACZASTE

wielkoowocowe I wybór . . . zł 12,—  
 „ II „ . . . zł 9,—  
 drobnoowocowe I „ . . . zł 9,—  
 „ II „ . . . zł 7,—

91. BIAŁY PLENNY  
 92. BIAŁY TRIUMF  
 93. ZIELONY BUTELKOWY

94. NAJWCZEŚNIEJSZY HENINGA  
 95. GRÜNE RIESENBEERE  
 96. GÓRSKI (Amerykański) Owoc drobny.

### PORZECZKI PIENNE

I wybór . . . zł 21,—  
 II „ . . . zł 17,—

97. HOLENDERSKA CZERWONA. Odmiana późna, głównie na przetwory.  
 98. HEROS. Owoc duży, lub bardzo duży, czerwony, Odmiana deserowa i na przetwory.

### PORZECZKI KRZACZASTE

(czerwone i białe)

I wybór . . . zł 5,—  
 II „ . . . zł 4,—

99. HOLENDERSKA CZERWONA  
 100. HEROS  
 101. WISNIOWA CZERWONA (Rote Kirsche). Owoc średniej wielkości. Odmiana deserowa i na przetwory.  
 102. BIAŁA Z JÜTEBORG. Owoc duży, Odmiana deserowa i na przetwory.  
 103. BIAŁA WERSALSKA. Owoc duży, głównie na przetwory.

### PORZECZKI CZARNE

I wybór . . . zł 4,50  
 II „ . . . zł 3,50

104. NEAPOLITAŃSKA CZARNA. Owoc średniej wielkości, na przetwory.  
 105. TINKER. Owoc duży, przede wszystkim deserowy.

### MALINY

I wybór . . . zł 1,80  
 II „ . . . z' 1,50

106. PREUSSEN  
 107. LANTHAM  
 108. LLOYD GEORGE

14 *Morling Promisse*



## WINOROŚLA

dwuletnie . . . . zł 6,50  
jednoroczne . . . . zł 5,—

### A. Odmiany bardzo wczesne

109. PERŁA Z CZABY. Jagody żółte, smak muszkatowy.
110. TRYUMF. Jagody złotożółte.
111. JADWIGA. Jagody jasnożółte.
112. MALINGER WCZESNY. Jagody zielonawożółte.
113. MAGDALENKA ANDEGAWEŃSKA. Jagody • żółte.

### B. Odmiany wczesne

114. JEDWABNICA ŻÓŁTA. Jagody białawożółte.
115. MAGDALENKA KRÓLEWSKA. Jagody zielonawożółte.

### C. Odmiany średniej pory dojrzewania

116. CHRUPKA ŻŁOTA. Jagody złocistożółte.
117. CHRUPKA KRÓLEWSKA. Jagody czerwone.
118. CHRUPKA MUSZKATOWA. Jagody żółte.
119. DELIZIA DI VAPRIO. Jagody żółtozielone, smak muszkatowy.
120. MUSKAT OTTONEL. Jagody złotawozielone, smak muszkatowy.
121. JEAN MACE. Jagody zielone.
122. RAISIN SUPERBE. Jagody żółte.
123. ESERIC. (Tausendgut). Jagody zielone.
124. PORTUGALSKIE. Jagody niebieskie.
125. PINOT FRANC. Jagody niebieskie.

### D. Mieszance francusko-amerykańskie

126. VILLARD 5276. Jagody żółtozielone.
127. SEIBEL 5279. Jagody niebieskie.
128. MINNESOTA Nr 27. Jagody różowe.

# DRZEWA I KRZEWY LIŚCIASTE

1. **Acer dasycarpum Ehrh.** — **Klon srebrzysty.** Drzewo wysokości do 35 m, o szerokiej, regularnej koronie ze zwisającymi gałęziami. Liście 5-kłapowe, spodem srebrzystobiałe, kłapy ząbkowane. Kwitnie najwcześniej ze wszystkich klonów (marzec) i kwiaty są masowo odwiedzane przez pszczoły. Am. Płn. Wartościowe drzewo parkowe, alejowe i przydrożne. Na mrozy najzupełniej wytrzymały.  
wys. pn. 150—200 cm . . . zł 18,—  
„ powyżej 200 cm . . . zł 24,—
2. — **Negundo L.** — **Klon jesionolistny.** Drzewo wysokości do 20 m o szerokiej, nieregularnej koronie. liście nieparzysto pierzaste, 3—7 listkowe, jasnozielone. Kwiaty i owoce w zwisających gronach. Rośnie szybko, zwłaszcza w młodości i jest wytrzymały na suszę. Am. Płn.  
wys. pn. powyżej 200 cm . . . zł 8,—
3. — — **v. odessanum Hort.** — **odm. żółta.** Liście jasnożółte, szczególnie u drzew rosnących w pełnym słońcu. Cenna odmiana złotolistna, polecana dla parków.  
f. nat. . . . zł 20,—
4. — **palmatum Thunb.** — **Klon palmowy.** W naszych warunkach zwykle krzew o pokroju drzewkowatym, rzadko ugałęziony. Liście zmienne w kształcie, najczęściej 5—9 kłapowe, średnicy 5—10 cm. Jesienią liście przebarwiają się wspaniale na kolor szkarłatny lub pomarańczowy. Japonia, Korea. Rośnie wolno, najlepiej w półcieniu i w miejscu osłoniętym. Wymaga żyznej, wilgotnej i próchnicznej gleby. Bardzo wartościowy i piękny gatunek, polecany szczególnie do małych ogródków przydomowych oraz ogrodów skalnych.  
f. nat. . . . zł 30,—
5. — **platanoides L.** — **Klon zwyczajny.** Wysokie drzewo dorastające do 30 m wysokości, o szerokiej kopulastej koronie. Liście ostrokłapowane, jesienią przebarwiają się wspaniale na kolor żółty lub pomarańczowoczerwony. Europa. Jedno z najpiękniejszych drzew krajowych, szczególnie polecane do obsadzania dróg. Cenne drzewo parkowe.  
wys. pn. 150—200 cm . . . zł 18,—  
„ powyżej 200 cm . . . zł 24,—  
f. nat. . . . zł 12,—
6. — — **v. globosum Nichols.** — **odm. kulista.** Korona gęsta, prawidłowo kulista. Rośnie wolno. Jest to jedno z najpiękniejszych drzew o kulistej koronie. Nadaje się do obsadzania ulic w miastach.  
wys. pn. 150—200 cm . . . zł 29,—  
„ „ powyżej 200 cm . . . zł 35,—



7. — **pseudoplatanus L.** — **Klon jawor.** Drzewo o szerokiej, stożkowej koronie, dorastające do 30 m wysokości. Kora na pniu łuszczy się płatami. Liście o tępych kłapach. Kwiaty i owoce w zwisających gronach. Europa. Cenne drzewo alejowe i parkowe, szczególnie dla rejonów podgórszych.

wys. pn. 150—200 cm . . . zł 18,—

„ „ powyżej 200 cm . zł 24,—

f. nat. . . . . zł 12,—

8. **Aesculus glabra Willd.** — **Kasztanowiec gładki.** Drzewo wysokości do 10 m o gęstej, regularnej, kopulastej koronie ze zwisającymi gałęziami. Liście dłoniaste, 5-listkowe. Kwiaty zielonkawożółte. Owoce kolczaste, dojrzewają wcześniej niż u kasztanowca zwyczajnego. Jesienią liście przebarwiają się wspaniale na kolor pomarańczowo-żółty. Am. Płn. Gatunek wytrzymały na mrozy i bardzo dekoracyjny.

f. nat. . . . zł 18,—

9. — **Hippocastanum L.** — **Kasztanowiec zwyczajny.** Drzewo wysokości do 30 m o szerokiej, kopulastej, bardzo regularnej koronie. Na wiosnę wcześniej rozwija liście i charakteryzuje się obfitym ulistnieniem. Kwiaty białe z czerwonymi plamkami, zebrane w wyprostowane, okazałe wiechy. Kwitnie w drugiej połowie maja. Pochodzi z Bałkanów jednak jest od wielu lat pospolicie uprawiany w całej Polsce. Jedno z najpiękniejszych drzew alejowych i parkowych.

f. nat. . . . zł 15,—

10. **Ailanthus glandulosa Desf.** — **Bożodrzew gruczołowaty.** Drzewo szybko rosnące, wysokości do 30 m. Liście bardzo duże, nieparzysto pierzaste, o silnym, nieprzyjemnym zapachu. Ma małe wymagania w stosunku do gleby. W czasie surowych zim przemarza, lecz szybko regeneruje straty. Chiny.

f. nat. . . . zł 18,—

11. **Alnus incana Moench.** — **Olcha szara.** Drzewo wysokości do 20 m lub wysoki krzew. Kora szaropopielata. liście podwójnie piłkowane, ostrokońcyste, wierzchem ciemnozielone, spodem szare i owłosione. Europa, Kaukaz. Rośnie także na suchych glebach.

f. nat. . . . zł 12,—

12. **Berberis koreana Palib.** — **Berberys koreański.** Krzew wysokości do 1,5 m o brązowych, bruzdowanych pędach przegiętych łukowato pod ciężarem owoców. Ciernie spłaszczone. Liście jajowate lub eliptyczne, długości do 7 cm. Kwiaty żółte w długich, zwisających gronach. Owoce największe spośród wszystkich berberysów, ciemnoczerwone, soczyste, nadają się na przetwory. Korea. Krzew odporny na mrozy i nie podlegający rdzy żdźbłowej.

zł 12,—

13. — **Thunbergii DC.** — **Berberys Thunberga.** Szeroki, kopulasty krzew wysokości do 1,5 m, o cienkich, łukowato wygiętych gałązkach. Liście drobne, całobrzegie. Kwiaty pomarańczowożółte. Owoce jasnoczerwone, zwisają pojedynczo wzdłuż łukowatych pędów. Jesienią liście przebarwiają się na kolor szkarłatny i razem z czerwieniejącymi owocami stanowią wspaniałą ozdobę krzewu. Japonia. Jest to jeden z najpiękniejszych berberysów, który nie przemarza i nie choruje na rdzę. Nadaje się zarówno do małych ogródków jak i do dużych parków.  
zł 9,—
14. **Betula verrucosa Ehrh.** — **Brzoza gruczołkowana.** Drzewo wysokości do 30 m, o białej korze i regularnej, luźnej koronie ze zwisającymi gałęziami. Młode pędy brodawkowate. U starszych drzew pień w dolnej części pokryty jest czarną, głęboko splekaną korowiną. Pospolite drzewo naszych lasów. Jeden z najpiękniejszych gatunków krajowych o wysokich zaletach dekoracyjnych. Cenne drzewo parkowe i przydrożne. Rośnie nawet na bardzo suchych, piaszczystych glebach.  
f. nat. . . . . zł 9,—
15. **Buxus sempervirens L.** — **Bukszpan zwyczajny.** Zwarty, wolno rosnący krzew o liściach zimozielonych, dorastający u nas do wysokości 2 m. Dobrze rośnie w półcieniu. Wytrzymały na suszę, mało wytrzymały na mrozy. Doskonale znosi przycinanie i jest używany na niskie żywopłoty. Południowa Europa. Polecany dla cieplejszych okolic kraju.  
zł 10,—
16. — — **v. aurea Loud.** — **odm. żółta.** Liście złocistożółte, szczególnie na młodych przyrostach i u krzewów rosnących w miejscu nasłonecznionym. Cenna odmiana parkowa. . . . . zł 10,—
17. — — **v. rotundifolia Baill.** — **odm. okrągłolistna.** Liście duże, okrągłe, ciemnozielone. Krzewy rozrastają się szeroko. . . . . zł 10,—
18. **Caragana arborescens Lam.** — **Karagana syberyjska, żółta akacja.** Krzew lub małe drzewko wysokości do 4 m. Liście pierzaste. Kwiaty żółte, zakwitające w maju. Syberia. Krzew odporny na mrozy i rosnący dobrze na suchych, piaszczystych glebach. Używany na żywopłoty i szpalery . . . . . zł 5,50
19. — **frutex K. Koch.** — **Karagana podolska.** Krzew wysokości do 2 m, o prosto wzniesionych pędach. Liście dłoniaste. Kwiaty złocistożółte, zebrane po kilka w pęczki. Kwitnie bardzo obficie w końcu maja. Południowo zachodnia Europa, Średnia Azja, Syberia. Cenny krzew parkowy, szczególnie na piaszczyste gleby. . . . . zł 18,—
20. **Carya cordiformis K. Koch.** — **Orzesznik gorzki.** Drzewo wysokości do 25 m o liściach nieparzysto pierzastych, podobnych do orzecha włoskiego, 5—9 listkowych. Jesienią liście przebarwiają się na kolor



- złotożółty lub żółtobrnatny. Owoce — drobne, cienkościennie orzechy otoczone cienką, zieloną okrywą, dojrzewają w październiku. Jądro bardzo gorzkie. Am. Płn. Cenne drzewo parkowe, najzupełniej odporne na niskie temperatury . . . . . zł 18,—
21. **Cercidiphyllum japonicum S. et Z.** — **Grujecznik japoński.** Drzewo lub krzew wysokości do 15 m. Liście pojedyncze, okrągłe, długości 5—12 cm, krótko zacstrzone, spodem sinozielone, jesienią przebarwiają się na żółto lub czerwono. Kwiaty niepozorne, pojawiają się równocześnie z rozwojem liści. Japonia. Bardzo wartościowy krzew ozdobny o pięknym, ulistnieniu. Odporny na mrozy. . . . . zł 12,—
22. **Chaenomeles lagenaria Koidz.** — **Pigowiec chiński, pigwa japońska.** Krzew ciernisty wysokości do 2 m. Kwiaty duże, bardzo efektowne, średnicy 3—5 cm, zakwitają w maju. Owoce kuliste, wydłużone lub gruszkowate, bardzo zmienne w kształcie i wielkości, jadalne, używane na przetwory, dojrzewają we wrześniu. Chiny. Piękny krzew ozdobny, u nas mało znany i mało rozpowszechniony. Jest niewybredny na glebę, rośnie dobrze i owocuje corocznie. Owoce zawierają znaczne ilości witamin, odznaczają się bardzo silnym aromatem i można je dodawać jako domieszkę do przetworów z innych owoców. Pigowiec przemarza w czasie surowych zim, ale szybko regeneruje straty. . . . . zł 7,—
23. **Cornus alba L.** — **Dereń biały.** Krzew szeroko rozrastający się, wysokości do 3 m. Pędy ciemnoczerwone. Liście jajowatoeliptyczne, długości do 8 cm. Kwiaty żółtawobiałe, owoce sinobiałe. Syberia, Północne Chiny, Korea. Wartościowy krzew dla dużych parków z rozległym mokrymi łąkami . . . . . zł 5,—
24. — — **v. Kesselringii Rehd.** — **odm. Kesselringa.** Liście na wiosnę ciemnobrązowe, pędy purpurowobrązowe. . . . . zł 7,—
25. — — **v. argenteo-marginata Rehd.** — **odm. białobrzega.** Liście szeroko, białobręzione. Na niektórych pędach liście są zupełnie białe. . . . . zł 9,—
26. — — **v. Spaethii Wittm.** — **odm. Spaetha.** Liście w czasie rozwijania na wiosnę brązowzielone, później szeroko, żółto obręzione. . . . . zł 7,—
27. — **Baileyi Coult. et Evans.** — **Dereń Baileya.** Gatunek podobny do derenia białego, jednak rośnie silniej i wyrasta wyżej. Korowina jaskrawoczerwona, szczególnie zimą. Am. płn. U nas odporny na mrozy. . . . . zł 7,—
28. — **stolonifera v. flaviramea Rehd.** — **Dereń rozłogowy odm. złotokora.** Krzew wysokości około 2,5 m, szeroko rozrastający się dzięki płożącym i zakorzeniającym gałęziom. Tworzy duże, zwarte kępy, szczególnie gdy rośnie pojedynczo na wolnej przestrzeni. Kora młodych pędów i starszych gałęzi zielonkawożółta, stanowi główny

- efekt dekoracyjny tego krzewu. Am. Płn. Wartościowy krzew parkowy, szczególnie na gleby wilgotne. . . . . zł 7,—
29. **Cotoneaster acutifolia Turcz.** — **Irga ostrolistna.** Krzew do 3 m wysoki, o szeroko rozpostartych pędach. Liście eliptyczne, długości do 5 cm, ostrokończyste. Owoce czerwone. Północne Chiny. Krzew odporny na mrozy. Nadaje się do zakładania niewysokich skupin w parkach oraz na niskie żywopłoty. . . . . zł 7,—
30. — **Dielsiana Pritz.** — **Irga Dielsa.** Krzew wysokości do 2 m, o cienkich, łukowato wygiętych pędach. Liście eliptyczne, ostrokończyste, spodem filcowato owłosione, jesienią czerwieniejące. Owoce szkarłatne. Chiny. Cenny krzew ozdobny, szczególnie efektowny późnym latem i jesienią. . . . . zł 14,—
31. — **divaricata R. et W.** — **Irga chińska.** Krzew wysokości do 2 m z szeroko rozkładającymi się gałązkami. Liście drobne, ciemnozielone, połyskujące, zastrzone, nagie, jesienią ciemnoszkarłatne. Owoce czerwone, dojrzewają we wrześniu i obficie pokrywają gałązki. Chiny. Jeden z najpiękniejszych gatunków irgi, odporny na niskie temperatury. . . . . zł 14,—
32. — **horizontalis Dcne.** — **Irga pozioma.** Niski, szeroko rozrośnięty krzew, o płasko rozłożonych gałązkach. Liście bardzo drobne, półzimozielone, połyskujące, skórzaste, jesienią czerwone lub pomarańczowe. Owoce jaskrawoczerwone, dojrzewają we wrześniu. Chiny. Prawdziwie piękny i wartościowy krzew, szczególnie nadający się do obsadzania skarp, murków i ogrodów skalnych. . . . . zł 18,—
33. — **obscura R. et W.** — **Irga ciemna.** Gęsty krzew wysokości do 2,5 m, o pędach wzniesionych i owłosionych w młodości. Liście jajowate, zastrzone, długości do 4 cm, spodem filcowato owłosione, jesienią czerwieniejące. Owoce czarnobrzowe, dojrzewają we wrześniu. Chiny. . . . . zł 14,—
34. **Crataegus chlorosarca v. pubescens Wolf** — **Głóg zielony odm. omyszona.** Krzew wysokości do 4 m o purpurowobrązowych, błyszczących pędach i drobnych, silnych cierniach. Liście 3—5-klapowe, długości do 13 cm, spodem owłosione. Owoce czarne. Północne Chiny. Krzew wytrzymały na mrozy. Nadaje się do sadzenia grupami w parkach oraz stanowi cenny materiał na wysokie żywopłoty. . . . . zł 12,—
35. — **cruss-gallii L.** — **Głóg ostrogowy.** Drzewo wysokości do 10 m, o szerokiej koronie, lub krzew. Pędy uzbrojone długimi, prostymi i mocnymi cierniami. Liście ciemnozielone, błyszczące, odwrotnie jajowate, długości do 8 cm. Jesienią liście pomarańczowoczerwone. Kwitnie w końcu maja. Owoce ciemnoczerwone. Am. Płn. Krzew odporny na mrozy, często u nas uprawiany w parkach. Nadaje się do



sadzenia grupami oraz stanowi doskonały materiał na żywopłoty, które są zwarte i niemożliwe do przebycia.

f. nat. . . . zł 14,—

36. — *oxyacantha v. Paulii* Rehd. — **Głóg dwuszyjkowy odm. pełnokwiatowa czerwona.** (= *C. monogyna kermesina plena* Hort.). Kwiaty pełne, czerwone, różyczkowate. Wyrasta w niewielkie drzewka, które często są używane do obsadzania ulic w miastach. Kwitnie w maju, corocznie i bardzo obficie.

wys. pn. 150—200 cm . . . zł 24,—

f. nat. . . . . zł 12,—

37. — — *v. rosea* Willd. — **odm. różowa.** Kwiaty pojedyncze, różowe.

wys. pn. 150—200 cm . . . zł 24,—

f. nat. . . . . zł 12,—

38. — *sanguinea* Pall. — **Głóg syberyjski.** Drzewko, rzadziej krzew, wysokości do 7 m. Pędy cierniste, błyszczące, ciemnoczerwone. Liście 3—7-klapowe. Kwitnie w maju. Owoce duże, średnicy do 1 cm, krwistoczerwone, dojrzewają w sierpniu. Syberia. Piękne drzewko parkowe, bardzo efektowne w okresie owocowania i jesiennego przebarwiania liści. Może być stosowany w formie wysokopiennej do obsadzania wąskich ulic w miastach. Stanowi doskonały materiał na wysokie żywopłoty.

f. nat. . . . zł 14,—

39. *Deutzia gracilis* S. et Z. — **Żylistek wyszukły.** Krzew wysokości do 1,5 m. Kwiaty drobne, białe, w wyprostowanych wiechach. Kwitnie: maj, czerwiec. Japonia. Najczęściej uprawiany gatunek, odporny na mrozy.

. . . . . zł 9,—

40. — *magnifica f. erecta* Rehd. — **Żylistek okazały odm. drobnokwiatowa.** Krzew silnie rosnący, wysokości do 2 m, o gałązkach łukowato wygiętych pod ciężarem kwiatów. Kwiaty czysto białe, zebrane w gęste, długie wiechy. Kwitnie bardzo obficie i późno (druga połowa czerwca). Jeden z najwspanialszych żylistków.

. . . . . zł 7,—

41. — *rosea* Rehd. — **Żylistek różowy.** (*D. gracilis* x *purpurascens*). Krzew szeroko rozrośnięty, wysokości do 1 m, z łukowato wygiętymi gałązkami. Kwiaty wewnątrz białe z zewnątrz różowe, pojedyncze, dzwonkowate, zebrane w krótkie wiechy. Zakwita w maju i kwitnie bardzo obficie. Cenny krzew dla małych ogródków.

. . . . . zł 9,—

42. — — *v. carminea* Rehd. — **odm. karminowa.** Kwiaty średnicy do 2 cm, wewnątrz białe, z zewnątrz karminoworóżowe.

. . . . . zł 9,—

43. — *scabra f. candidissima* Rehd. — **Żylistek szorstki odm. śnieżnobiała.** (= *D. crenata candidissima plena*). Krzew wysokości do 3 m. Kwiaty śnieżnobiałe, pełne, różyczkowate. Kwitnie bardzo obficie, w czerwcu. Bardzo wartościowa odmiana.

. . . . . zł 9,—

44. — — **f. macropetala Zbl.** — odm. **wielkokwiatowa**. Kwiaty pojedyncze, czysto białe, o dużych, szerokich płatkach. Krzew rośnie silnie. . . . . zł 9,—
45. — — **f. plena Rehd.** — odm. **pełnokwiatowa**. (= *D. crenata* flore pleno). Jak odm. śnieżnobiała, ale kwiaty z zewnątrz różowe. . . . . zł 9,—
46. — — **f. Watereri Rehd.** — odm. **Waterera**. (= *D. crenata* Waterer). Kwiaty pojedyncze, wewnątrz białe, z zewnątrz różowe. Kwitnie późno i obficie. Krzew rośnie silnie. . . . . zł 9,—
47. **Evodia Daniellii Hemsl.** — **Evodia koreańska**. Niewysokie drzewo o szerokiej, kulistej koronie osadzonej na niskim pniu. Liście pierzaste, 7—11-listkowe. Kwiaty drobne, kremowobiałe, zebrane w gęste baldachogrona. Kwitnie w sierpniu. Północne Chiny, Korea. Gatunek odporny na mrozy. Kwiaty są bardzo licznie odwiedzane przez pszczoły. . . . . f. nat. . . . . zł 20,—
48. **Forsythia intermedia f. densiflora Koehne** — **Forycja pośrednia odm. gęstokwiatowa**. Szeroki krzew, silnie rosnący, wysokości do 3 m. Gałęzie zwisające. Kwiaty bardzo duże, jasnożółte, gęsto okrywają gałązki. Piękna odmiana forsycji zakwitająca u nas w kwietniu lub w początku maja. . . . . zł 9,—
49. — — **f. primulina Rehd.** — odm. **pierwiosnkowa**. Kwiaty jasnożółte, gęsto osadzone u nasady jednorocznych pędów. Kwitnie obficie. . . . . zł 9,—
50. — — **f. spectabilis Spaeth** — odm. **okazała**. Kwiaty bardzo duże, największe spośród znanych odmian forsycji, średnicy do 5 cm, jasnożółte, bardzo gęsto okrywające gałązki. Jest to najwspanialsza odmiana forsycji pod względem wielkości kwiatów i obfitości kwitnienia. . . . . zł 9,—
51. — — **f. vitellina Zbl.** — odm. **ciemnożółta**. Kwiaty ciemnożółte o rozpostartych i skrzyconych płatkach korony. Kwitnie obficie. . . . . zł 9,—
52. — **ovata Nakai.** — **Forsycja koreańska**. Krzew wysokości do 1,5 m, o nieregularnym pokroju, rzadko ugałęziony. Liście jajowate, prawie całobrzegie, długości do 5 cm. Kwiaty siarkowożółte, drobne, osadzone pojedynczo na gałązkach lub po 2 w pęczku. Kwitnie najwcześniej ze wszystkich forsycji (marzec). Korea. Krzew odporny na mrozy, bardzo wartościowy, dotychczas rzadko u nas uprawiany. . . . . zł 9,—
53. — **suspensa Vahl** — **Forsycja zwisła**. Krzew silnie rosnący, wysokości do 3 m, szeroko rozrastający się, o zwisających, długich gałązkach. Liście często 3-listkowe. Kwiaty złocistożółte, duże, średnicy 2—3 cm. Kwitnie bardzo obficie w końcu marca lub w początku kwietnia. Chiny. Przemarza w czasie surowszych zim. Polecany dla cieplejszych okolic kraju. . . . . zł 9,—



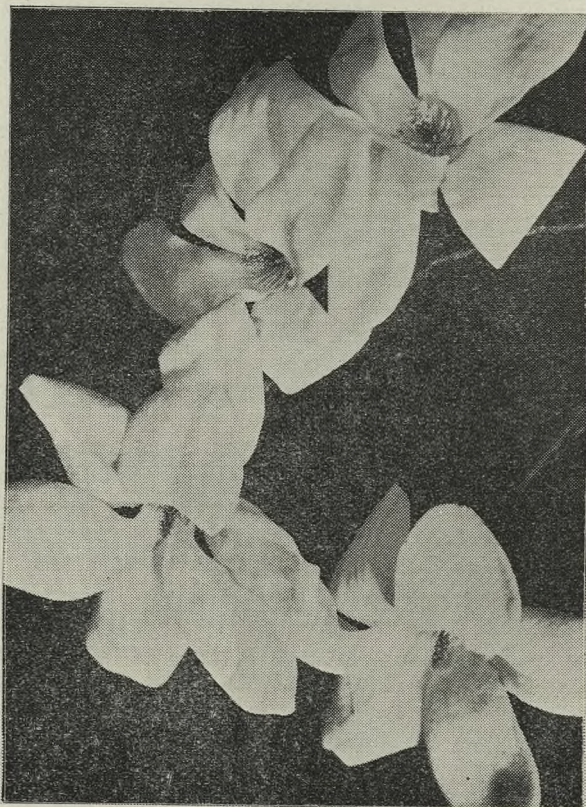
54. **Fraxinus excelsior L.** — **Jesion wyniosły.** Drzewo wysokości do 30 m, o potężnej, kopulastej koronie. Gatunek krajowy, używany często do obsadzania dróg. Cenne drzewo parkowe, szczególnie dla gleb żyznych i wilgotnych.  
 wys. pn. 150—200 cm . . . zł 18,—  
 „ powyżej 200 cm . . . zł 24,—  
 f. nat. . . . . zł 12,—
55. — — **v. pendula Ait.** — **odm. zwisająca.** Gałęzie silnie zwisają tworząc parasolowatą, szeroką koronę.  
 wys. pn. 150—200 cm . . . zł 35,—
56. — — **v. spectabilis Dipp.** — **odm. kolumnowa.** Wzrost zwarty, piramidalny, szczególnie w młodości. Liście drobniejsze, ostro piłkowane, ciemnozielone. Bardzo wartościowa odmiana, szczególnie do obsadzania dróg.  
 wys. pn. 150—200 cm . . . zł 35,—
57. — **Ornus L.** — **Jesion mannowy.** W naszych warunkach krzew lub niewysokie drzewko. Liście 5—7-listkowe. Kwiaty białe, pachnące, zebrane w okazałe, wierzchołkowe wiechy. Kwitnie: maj-czerwiec. Południowa Europa. Piękne drzewo ozdobne, ale wrażliwe na niskie temperatury. Polecane dla Polski Zachodniej. f. nat. . . . zł 14,—
58. **Holodiscus dumosus Hell.** — **Pustokrzęznik pierzasty.** Krzew wysokości do 1,5 m, o pędach prosto wzniesionych, przegiętych pod ciężarem kwiatów. Liście odwrotnie jajowate, długości do 5 cm, grubo ząbkowane, spodem biało kutnerowate. Kwiaty drobne, żółtawobiałe, zebrane w okazałe wiechy długości do 15 cm. Am. Płn. Bardzo wartościowy krzew ozdobny, niewybredny w stosunku do gleby i odporny na suszę. Kwitnie w początku lipca, zwykle bardzo obficie. zł 12,—
59. **Juglans cinerea L.** — **Orzech szary.** Drzewo wysokości do 30 m, o szerokiej, rozłożystej koronie. Liście bardzo duże, nieparzystopierzaste, gruczołkowato owłosione. Owoce wydłużone, gruczołkowate, lepkie. Am. Płn. Gatunek odporny na mrozy i szybko rosnący.  
 f. nat. . . . zł 20,—
60. — **mandshurica Maxim.** — **Orzech mandżurski.** Drzewo bardzo szybko rosnące, o szerokiej, luźnej koronie, wysokości do 15 m. Liście bardzo duże, długości do 1 m. Owoce w długich, zwisających gronach. Północne Chiny, Kraj Nadamurski. Gatunek całkowicie odporny na mrozy i bardzo dekoracyjny.  
 f. nat. . . . zł 20,—
61. — **nigra L.** — **Orzech czarny.** Wysokie drzewo (do 30 m) o szerokiej koronie i ciemnej, głęboko bruzdowanej korowinie. Liście po roz-tarciu aromatycznie pachnące. Owoce kuliste zebrane w pęczki po 2—5. Am. Płn.  
 f. nat. . . . zł 20,—
62. — **Sieboldiana Maxim.** — **Orzech japoński.** Drzewo szybko rosnące, o dużych, pierzastych liściach, dorastające do wysokości 15 m. Ko-

- rona luźna, szeroka. Owoce w długich, zwisających gronach. Japonia. Gatunek całkowicie odporny na mrozy. f. nat. . . . zł 20,—
63. — *stenocarpa Maxim.* Gatunek podobny do orzecha mandżurskiego. Odznacza się jeszcze większymi liśćmi. Północne Chiny. f. nat. . . . zł 20,—
- 64a. ***Kerria japonica S. et Z.*** — **Złotlin japoński.** Krzew szeroko rozrastający się, wysokości do 1,5 m, o gładkich, żywozielonych pędach, które szczególnie efektownie wyglądają zimą. Liście jasnozielone, ostrokońcyste, piłkowane. Kwiaty żółte stojące pojedynczo na końcach pędów. Kwitnie w maju, a następnie powtarza kwitnienie latem. Wschodnia Azja. . . . zł 7,—
- 64b. — — **v. pleniflora Witte.** — **odm. pełnokwiatowa.** Kwiaty pomarańczowożółte, pełne, różyczkowate. . . . zł 7,—
65. ***Kolkwitzia amabilis Graebn.*** — **Kolkwiczja chińska.** Krzew wysokości do 1,5 m, o regularnym pokroju, z łukowato przeginającymi się gałązkami. Młode pędy owłosione. Liście jajowate, 3—7 cm długie, orzęsione. Kwiaty jasnorożowe z żółtawą plamą w gardzieli. Kwitnie bardzo obficie w końcu maja lub w czerwcu. Krzew odporny na mrozy. Wymaga żyznej, próchnicznej gleby. Chiny. Kolkwiczja jest gatunkiem nieznanym dotychczas w uprawie i należy niewątpliwie do najpiękniejszych krzewów rozpowszechnianych w ostatnich latach w parkach i ogrodach. . . . zł 12,—
66. ***Ligustrum amurense Carr.*** — **Ligustr amurski.** Krzew do 2 m wysokości, o wzniesionych, owłosionych pędach. Liście eliptyczne, długości do 5 cm, orzęsione. Kwitnie bardzo obficie w początku czerwca. Owoce czarne pokryte sinym nalotem. Chiny. Krzew odporny na mrozy, bardzo wartościowy na niskie grupy w parkach i zieleńcach. zł 7,—
67. — **vulgare L.** — **Ligustr zwyczajny.** Krzew szybko rosnący, wysokości do 2 m. Liście szeroko lancetowate, ciemnozielone. Kwiaty białe, pachnące, zebrane w niewielkie szczytowe wiechy. Owoce — czarne, błyszczące jagody, dojrzewają we wrześniu i bardzo długo utrzymują się na gałązkach. Południowa Europa. Krzew powszechnie u nas uprawiany i często zdziczały. Doskonale znosi przycinanie i stanowi niezastąpiony materiał na niskie żywopłoty. Mało wymagający w stosunku do gleby. . . . zł 4,50
68. — — **v. atrovirens Hort.** — **odm. zimozielona.** Liście szerokoeliptyczne, ciemnozielone, zimą brunatnieją i częściowo pozostają na gałązkach do wiosny. Wartościowy krzew na niskie żywopłoty. . zł 7,—
69. — — **v. aureum Jaeg.** — **odm. złocista.** Liście wiosną żółtawe. Rośnie słabiej. . . . zł 7,—



70. — — **v. sompervirens Ait.** — odm. włoska. (= *L. italicum* Mill.). Liście wąsko lancetowate, częściowo zimozielone. Owoce zielonkawo-żółte. Wrażliwy na niskie temperatury i polecany tylko dla cieplejszych okolic kraju. . . . . zł 7,—
71. **Lonicera involucrata Banks.** — Suchodrzew skrytoowocowy. Krzew silnie rosnący, szeroki, wysokości do 2 m. Pędy graniaste, zimą żółtawe. Liście eliptyczne, długości do 15 cm. Kwiaty żółte otoczone dużymi podkwiatkami, które następnie okrywają częściowo purpurowoczarne, błyszczące jagody. Am. Płn. Krzew odporny na mrozy, cenny dla kompozycji parkowych. . . . . zł 5,50
72. — **Ledebourii Eschsch.** — Suchodrzew Ledeboura. Gatunek podobny do poprzedniego. Wyrasta wyżej. Kwiaty pomarańczowożółte lub czerwone. Am. Płn. . . . . : . . . . . zł 5,50
73. — **Maacki Maxim.** — Suchodrzew Maacka. Silnie rosnący, szeroki krzew wysokości do 4 m. Liście jajowatoeliptyczne, 5—8 cm długie. Kwiaty białe, duże, pachnące. Kwitnie bardzo obficie, w czerwcu. Jagody szkarłatnoczerwone, dojrzewają w październiku i przez zimę utrzymują się na gałązkach. Północne Chiny, Korea. Jeden z najpiękniejszych suchodrzewów, odporny na mrozy, szczególnie dekoracyjny zimą, kiedy jego gałązki pokryte są bogato szkarłatnymi jagodami. . . . . zł 9,—
74. — **pileata Oliv.** — Suchodrzew chiński. Niski krzew o szeroko rozpostartych, wachlarzowatych gałązkach i zimozielonych, drobnych liściach. Kwiaty zielonkawe, niepozorne. Owoce fioletowo-czerwone. Chiny. Cenny krzew dla ogrodów skalnych i niewielkich ogródków przydomowych. Polecany dla cieplejszych okolic kraju. . . . . zł 9,—
75. — **spinosa v. Albertii Rehd.** — Suchodrzew kołący odm. Alberta. Niski krzew (do 1 m) o cienkich, wiotkich gałązkach, często płożących się lub łukowato wygiętych. Liście wąskie, wydłużone, niebieskawozielone. Kwiaty lilioworóżowe. Owoce bladoniebieskie. Turkmienia. Bardzo wartościowy krzew do obsadzenia skarp, murków, ogrodów skalnych i podobnych miejsc. . . . . zł 5,50
76. — **xylosteum L.** — Suchodrzew zwyczajny. Gęsty szeroki krzew wysokości do 1,5 m. Pędy i liście owłosione. Kwiaty żółtawobiałe. Owoce ciemnoczerwone, dojrzewają w sierpniu. Krzew krajowy. Odznacza się małymi wymaganiami w stosunku do gleby. Jest odporny na suszę i dobrze rośnie w miejscach ocienionych. Wartościowy krzew parkowy oraz dla różnego rodzaju zadrzewień. . . . . zł 5,50
77. **Mahonia aquifolium L.** — **Mahonia pospolita.** Krzew do 1 m wysoki, bez rozłogów, rzadko ugałęziony, o pierzastych, 5—9-listkowych, zimozielonych, blaszkowatych liściach z błyszczącą górną powierzchnią. Brzeg liści kolczasto żąbkowany. Kwiaty żółte, w gęstych gronach.

Zakwita w maju. Jagody granatowoczarne z niebieskawym nalotem. Am. Płn. Krzew często u nas zdziczały w parkach i na cmentarzach. Doskonale znosi ocienienie i jest odporny na suszę. Gałązki stanowią doskonały materiał na wieńce. . . . . zł 14,—



*Magnolia Kobus v. borealis* Sarg.

78. **Magnolia Kobus v. borealis Sarg.** — **Magnolia japońska.** Wysoki krzew lub niewielkie drzewko. Liście odwrotnie jajowate, długości 10 cm. Kwiaty białe, duże, słabo pachnące, ukazują się przed rozwojem liści — w końcu kwietnia lub w początku maja. Japonia. Gatunek odporny na mrozy. Zakwita po 10—15 latach. Rośnie wolno. zł 29,—



79. **Malus purpurea** Rehd. — **Jabłoń purpurowa**. (*M. pumila* v. *Niedzwetzkyana* x *M. atrosanguinea*). Drzewo wysokości do 4 m, szybko rosnące, o ciemnoczerwonych pędach i liściach. Kwiaty czerwone lub różowe. Kwitnie bardzo obficie, w połowie maja. Owoce drobne, wielkości wiśni, czerwone, połyskujące. W uprawie znamy kilkanaście odmian jabłoni purpurowej, które różnią się między sobą zabarwieniem i wielkością kwiatów oraz owoców. Wszystkie są cennymi drzewami parkowymi oraz alejowymi. Do najpiękniejszych należą odmiany wyhodowane w Kórniku, które podajemy poniżej.

wys. pn. do 150 cm . . . . . zł 20,—



*Malus purpurea* „Zofia”

80. — — „**Hoser**” — Kwiaty różowe, przekwitające bładoróżowe, średnicy do 4,5 cm. Owoce drobne. . . . . zł 20,—
81. — — „**Jadwiga**” — Kwiaty duże, średnicy do 7 cm, o rozchylonych płatkach, barwy ciemnoróżowej. Owoce duże, malinowoczerwone, osadzone na krótkich szypułkach, soczyste i smaczne. . . . zł 20,—
82. — — „**Kobendza**” — Kwiaty średnicy do 4 cm, purpurowokarminowe, zwisające na długich i cienkich szypułkach. Kwitnie najwcześniej

- spośród wszystkich odmian jabłoni purpurowej i uważamy ją za najpiękniejszą odmianę. . . . . zł 20,—
83. — — „**Makowiecki**” — Kwiaty ciemnopurpurowe z różowofioletowym odcieniem, średnicy do 5 cm. Liście na wiosnę purpurowe. . . . . zł 20,—
84. — — „**Szafer**” — Pączki kwiatowe wydłużone, fioletoworóżowe. Kwiaty bladolila, średnicy 5,5 cm. Kwitnie wcześniej i bardzo obficie. . . . . zł 20,—
85. — — „**Wierdak**” — Pączki bardzo silnie wydłużone, ciemnopurpurowe. Kwiaty ciemnoróżowe, średnicy do 6 cm, w miarę przekwitania jaśnieją. Kwitnie obficie. . . . . : zł 20,—
86. **Morus alba L. — Morwa biała.** Drzewo o szerokiej, kulistej koronie dorastające do 15 m wysokości, lub duży krzew. Liście klapowane. Owoce białe, różowe lub purpurowofioletowe o mdłym, słodkim smaku. Chiny. Drzewo od dawna u nas uprawiane, sadzone najczęściej w formie przycinanych żywopłotów. Liście stanowią karmę dla jedwabników. . . . . zł 6,—
87. **Phellodendron amurense Rupr. — Korkowiec amurski.** Niewysokie drzewo (15 m) o szerokiej, gęstej koronie i niskim pniu pokrytym grubą, korkowatą korą. Liście parzysto pierzaste, 6—12-listkowe, po roztarciu aromatycznie pachnące. Kwiaty niepozorne. Owoce kuliste, zielone pestkowce przypominające jagodę, dojrzewają we wrześniu przebarwiając się na czarno i długo utrzymują się na gałązkach. Wschodnia Azja. Gatunek odporny na mrozy. . . . . zł 20,—
88. **Philadelphus coronarius L. — Jaśminowiec wonny.** Krzew do 3 m wysoki, o ciemnobrunatnych, nagich pędach. Liście odległe, drobno ząbkowane, jajowate, długości 4—8 cm. Kwiaty kremowobiałe, bardzo silnie i przyjemnie pachnące. Kwitnie w końcu maja. Południowa Europa, Kaukaz. Krzew odporny na mrozy. . . . . zł 14,—
89. — — **v. aureus Rehd. — odm. złocista.** Liście na wiosnę złocistożółte. Krzew rośnie słabiej, dorasta do wysokości 1 m i zakwita rzadko. Bardzo piękna, barwna odmiana jaśminowca . . . . . zł 14,—
90. — **Falconeri Sarg. — Jaśminowiec Falconera.** Przepuszczalnie mieszkaniec *P. coronarius* x *P. laxus*. Krzew wyrasta do wysokości 2,5 m. Gałązki cienkie, pokryte kasztanowatobrązową, łuszczącą się korą. Kwiaty drobne, pojedyncze, gwiazdkowate, o długich płatkach, zebrane po 3—7. Kwitnie: maj-czerwiec. . . . . zł 8,—
91. — **Lemoinei „Dame Blanche”** — Krzew o zwartym wyprostowanym pokroju. Kwiaty pełne, śnieżnobiałe. Płatki na końcach postrzępione. Kwitnie obficie. . . . . zł 14,—



92. — — „**Velleda**” — Krzew silnie rosnący, wysokości do 1,5 m. Kwiaty czysto białe, pojedyncze, pachnące. . . . . zł 14,—
93. — **pubescens Lois.** — **Jaśminowiec owłosiony.** Krzew wysokości do 3 m, o szerokim pokroju. Liście duże, ciemnozielone. Kwiaty bezwonne, białe, bardzo duże (średnicy do 4 cm), po 5—9 w gronach. Kwitnie bardzo obficie. Am. Płn. . . . . zł 14,—
94. — **satumanus Miq.** — **Jaśminowiec japoński.** Szeroki, gęsty krzew wysokości do 2 m. Pędy pokryte czerwonobrazową, spękaną korowiną. Kwiaty słabo pachnące, średnicy około 2,5 cm. Kwitnie wcześnie (maj—czerwiec). Japonia. Krzew odporny na mrozy, bardzo wartościowy, efektownie i obficie kwitnący. . . . . zł 14,—
95. — **virginalis „Virginal”** — Krzew wysokości do 2,5 m. Pędy szarobrazowe, wzniesione. Liście szeroko jajowate, długości 5—8 cm. Kwiaty bardzo duże, śnieżno białe, pólpełne, bez zapachu. Kwitnie bardzo obficie i późno (czerwiec). Jest to jedna z najpiękniejszych odmian jaśminowców, której nie powinno brakować w żadnym parku czy ogrodzie. . . . . zł 14,—
96. — — „**Albatre**” — Kwiaty duże, pólpełne, o silnym zapachu. Bardzo cenna odmiana. . . . . zł 14,—
97. **Physocarpus opulifolius Maxim.** — **Pęcherznica kalinolistna.** Krzew silnie rosnący, szeroki, wysokości do 3 m. Kora na gałązkach łuszczy się cienkimi płatami. Liście 3—5 klapowe, nagie. Kwiaty białe lub różowawe. Owoce mieszki, szeleszczące po dojrzeniu. Am. Płn. Krzew najzupełniej odporny na mrozy, niewymagający w stosunku do gleby. Dobrze rośnie na suchych, piaszczystych glebach. . . . . zł 5,50

## POPULUS — TOPOLE W ODMIANACH

Topole pienne z koronami	— wys. pnia	170—200 cm	. . . . .	zł 18,—
„	forma naturalna	— „	powyżej 200 cm	. . . . . zł 12,—
„	„	— „	150—200 cm	. . . . . zł 6,—
„	„	— „	100—150 cm	. . . . . zł 3,—

98. **Populus alba L.** — **Topola biała.** Znane drzewo krajowe o pięknych, srebrzystych liściach i białoszarej korze na pniu. W starszym wieku drzewa tworzą potężne, gałęziste korony i grube pnie. Dorasta do wysokości 35 m. Dobrze rośnie na glebach wilgotnych, w dolinach rzek, nad brzegami jezior. Cenne drzewo parkowe oraz do wszelkich zadrzewień w krajobrazie otwartym.

99. — **berolinensis Dipp.** — **Topola berlińska.** (*P. laurifolia* x *P. pyramidalis*). Drzewo dorastające do wysokości 30 m, o zwartej, szeroko kolumnowej koronie. Ulistnienie obfite, ciemnozielone. Szybko rosnąca topola, odporna na suszę. Często sadzona w parkach i przy drogach. Można ją formować w postaci niewysokich stożków.
100. — **Belleana Lauche.** **Topola turkiestańska.** Drzewo o zwartej piramidalnej koronie wysokości do 18 m. Kora na pniu kredowobiała z zielonkawym odcieniem. Liście i pędy podobne do topoli białej, pokryte srebrzystobiałym kutnerem. Blaszka liściowa głęboko klapowana. Srednia Azja. Bardzo wartościowe drzewo ozdobne o piramidalnej koronie. Odporne na mrozy i suszę.
101. — **fastigiata Pers.** — **Topola piramidalna, topola włoska.** (= *P. nigra italica* DuRoi). Odznacza się zwartą, kolumnową koroną. Stosowana w kompozycjach z architekturą miejską.
102. — **gelrica Houtz.** — **Topola gelderlandzka.** (*P. marilandica* x *P. serotina*). Rośnie bardzo szybko. Tworzy szeroką, ale regularną i luźno ugałęzioną koronę, oraz prosty pień pokryty bardzo jasną korowiną. Wczesnie rozwija się na wiosnę. Nadaje się do obsadzania szerokich dróg, kanałów, rowów, strumieni, brzegów łąk, pastwisk i pól. Jedną z najwartościowszych topoli, jaką znamy obecnie w uprawie.
103. — **hybrida „Genewa”** — (***P. Maximowiczii* x *P. berolinensis***). Korona zwarta, piramidalna, gęsto ugałęziona. Pień prosty. Pędy okrągłe, silnie owłosione. Liście eliptyczne, duże, spodem srebrzyste. Rośnie bardzo szybko i jest doskonałym drzewem przydrożnym oraz parkowym. Odporna na choroby i szkodniki.
104. — — **„Oxford”** — (***P. Maximowiczii* x *P. berolinensis***). Rośnie szybko, szczególnie w młodości. Tworzy zwarte, gęste i regularne korony oraz proste, gładkie pnie. Liście skórzaste, szerokoeliptyczne, brzegiem faliste, odporne na choroby i szkodniki, wczesnie rozwijają się na wiosnę. Piękne drzewo ozdobne, które z powodzeniem może zastąpić topolę włoską podlegającą licznym chorobom i szkodnikom. Zasluguje na rozpowszechnienie. W stosunku do gleby mało wymagająca. Nadaje się do obsadzania dróg, placów sportowych, zabudowań, boisk.
105. — — **275** — (***P. Maximowiczii* x *P. trichocarpa***). Rośnie bardzo szybko, szczególnie w pierwszych latach po posadzeniu. Tworzy szeroką, luźną koronę i prosty, gładki pień. Liście bardzo wczesnie rozwijają się na wiosnę, są ciemnozielone, spodem srebrzyste, skórzaste, odporne na rdzę i słabo atakowane przez szkodniki. Dobrze rośnie na ciężkich, gliniastych i ilastych glebach.
106. — — **277** — (***P. Maximowiczii* x *P. berolinensis***). Rośnie bardzo szybko. Tworzy prosty, gładki pień i luźną, regularną, bogato ulistnioną koronę. Liście wczesnie rozwijają się wiosną, są nieco skórzaste, ciemnozielone,



spodem srebrzyste. Odmiana bardzo wartościowa, odporna na choroby i szkodniki, nie przemarza, dobrze rośnie na zwięzłych, gliniastych glebach. Jest doskonałym drzewem parkowym i przydrożnym. Nadaje się do obsadzania kanałów, brzegów stawów, rzek, jezior itp.

107. — **mailančica Bose.** — **Topola holenderska.** (P. nigra x P. Serotina). Potężne drzewo wysokości do 35 m o bardzo szerokiej, gałęzistej koronie. Pień często krzywy, rozdzielający się na grube konary. Drzewa odpowiednio pielęgnowane zachowują prostą, gładką strzałę. Liście bardzo wczesnie rozwijają się na wiosnę i charakteryzują się jasnozielonym zabarwieniem. Jedna z najwartościowszych topoli użytkowych odznaczająca się bardzo wysoką produkcją masy drzewnej, powszechnie uprawiana od dawna w całej Europie, a także i w Polsce, zwłaszcza Zachodniej. Cenne drzewo alejowe, do wysadzania brzegów wód płynących i stojących, rowów, kanałów, do obsadzania zabudowań, obiektów przemysłowych, placów, boisk itp.
108. — **regenerata Henry.** — **Topola francuska.** (P. nigra x P. serotina). Mieszaniec pokrewny poprzedniej topoli. Odznacza się zwartą, regularną koroną i prostym pniem. Rośnie bardzo szybko i dorasta do wysokości 35 m. Nadaje się do tych samych celów co poprzednia topola. Dotychczas uprawiana w naszym kraju, ale rzadko.
109. — **robusta Schn.** — **Topola niekłańska.** — (P. angulata cordata x P. nigra plantierensis). Potężne drzewo dorastające do wysokości 35 m, o zwartej, regularnej koronie i prostym, wysokim pniu. Liście u młodych drzew na wiosnę czerwono-brązowe. Obok topoli holenderskiej i topoli francuskiej jest to najwartościowsza odmiana spotykana dotychczas w uprawie. Szczególnie ceniona ze względu na prosty pień, regularną koronę i małe wymagania w stosunku do gleby. Nadaje się do wszelkiego rodzaju nasadzeń zarówno rzędowych jak i grupowych.
110. — **Simonii v. fastigiata Schn.** — **Topola chińska odm. stożkowa.** Drzewo szybko rosnące, wysokości do 20 m, o zwartej, gęstej koronie. Liście odwrotnie jajowate, krótkoogonkowe. Chiny. Cenna, piramidalna forma topoli, która nie choruje w tym stopniu co tzw. topola włoska i może ją zastąpić w kompozycjach zieleni miejskiej. W czasie surowych zim przemarza i dlatego należy stosować ją z umiarem, przede wszystkim w cieplejszych okolicach kraju. Dobrze rośnie i nie przemarza w klimacie podgórskim i górskim.
111. **Potentilla fruticosa L.** — **Pięciornik krzewiasty.** Zwarty, gęsty krzew wysokości do 1 m. Młode pędy jedwabisto owłosione, starsze gałązki pokryte postrzępioną korowiną. Liście drobne, 5—7 dzielne, owłosione. Kwiaty jasnożółte, średnicy do 3 cm, osadzone pojedynczo. Kwitnie od maja do września. Azja północna i Am. Płn. Krzew wytrzymały na suszę i mrozoodporny. Wymaga słonecznych stanowisk. . zł 7,—

112. **Pterocarya fraxinifolia Spach.** — **Skrzydłorzech kaukaski.** Drzewo o pokroju krzaczastym (kilkupienne) dorastające do wysokości 25 m. Często pozostaje u nas krzewem. Wydaje odrośla korzeniowe rozrastając się dzięki temu w szerokie kępy. Liście pierzaste, 11—20 listkowe. Oskrzydlone orzechy zwisają w długich gronach. Kaukaz. Wymaga łagodniejszego klimatu i żyznej, próchnicznej, łatwo nagrzewającej się gleby. Piękne drzewo parkowe, szczególnie cenne dla zadrzewień nadwodnych. . . . . zł 24,—
113. — **Rehderiana Schn.** — **Skrzydłorzech Rehdera.** (*P. fraxinifolia* x *P. stenoptera*). Drzewo o szerokiej, kopulastej koronie, zwykle wielopienne. Liście pierzaste z oskrzydłą osią liścia. Mieszaniec ten okazał się odporniejszym na mrozy niż gatunki rodzicielskie i ogólnie piękniejszym. Jest cennym drzewem parkowym. . . . . zł 24,—
114. **Prunus cerasifera v. atropurpurea Jaeg.** — **Sliwa wiśniowa odm. czerwonołistna.** (= *P. cerasif. v. Pissardii* Bailey). Małe drzewko wysokości do 5 m. Pędy, liście, kwiaty i owoce ciemnopurpurowe. Zabarwienie jest szczególnie intensywne u okazów rosnących w pełnym słońcu. Bardzo efektowna odmiana, która w parkach powinna być sadzona pojedynczo lub niewielkimi grupami.  
 wys. pn. od 150 cm . . . . . zł 29,—  
 f. nat. . . . . zł 18,—
115. — **serrulata „Hisakura”** — **Odmiana wiśni piłkowanej.** (*P. serrulata* Lindl.) o jasnoróżowych, pełnych, różyczkowatych kwiatach, zwisających na długich szypułkach. Drzewko rośnie silnie i tworzy gęstą, kulistą koronę. Kwitnie bardzo obficie w początku maja. Jest to jedna z najpiękniejszych wiśni ozdobnych, odporna na niskie temperatury. Nadaje się do sadzenia grupami w dużych parkach, lub pojedynczo w małych ogródkach.  
 wys. pn. do 150 cm . . . . . zł 26,—  
 f. nat. . . . . zł 18,—
116. — **triloba v. plena Hort.** — **Migdał trjklapowy odm. pełnokwiatowa, Migdałek.** (= *Amygdolus triloba v. plena* Dipp.). Krzew gęsto ugałęziony, lub małe drzewko. Liście szeroko eliptyczne z długim, zaostrozonym wierzchołkiem, często 3-klapowe. Kwiaty różowe, pełne, różyczkowate. Kwitnie w maju, bardzo obficie, na zeszlazocznym pędach. Krzew dosyć często sadzony w miastach. Nadaje się do małych, przydomowych ogródków. Wymaga żyznej, wilgotnej i ciepłej gleby oraz osłoniętego stanowiska.  
 wys. pn. do 150 cm . . . . . zł 24,—  
 f. nat. . . . . zł 18,—
117. — **Quercus robur L.** — **Dąb pospolity.** Pospolite drzewo krajowe, dorastające do wysokości 35 m. Znajduje szerokie zastosowanie w zadrzewieniach parkowych i krajobrazowych.  
 f. nat. . . . . zł 18,—



118. — *sessilis* Ehrh. — **Dąb bezszypułkowy**. Drugi krajowy gatunek dębu, który różni się od poprzedniego klinowatą nasadą liści i siedzącymi miseczkami żołędzi. Rośnie na suchszych glebach, łatwo nagrzewających się. Jest odporny na suszę. Polecany jako drzewo parkowe, szczególnie dla zachodnich części kraju.  
f. nat. . . . . zł 18,—
119. ***Rhamnus cathartica* L.** — **Szakiak pospolity**. Wysoki krzew lub małe drzewko gęsto ugałęzione i cierniste. Liście drobne, jajowatoeliptyczne. Kwiaty żółtawozielone, niepozorne. Owoce czarne, dojrzewają w październiku. Europa, zachodnia Azja. Pospolity krzew krajowy.  
zł 7,—
120. — *frangula* L. — **Szakiak kruszyna**. Krzew lub małe drzewko wysokości do 6 m. Pędy ciemnobrązowe z jasnymi przetchlinkami. Liście jajowate, jesienią jasnożółte. Owoce kuliste, początkowo czerwone, później czarne. Europa, zachodnia Azja. Pospolity krzew krajowy rosnący w wilgotnych lasach i zaroślach. Znosi ocienienie i znaczne zakwaszenie gleby. . . . . zł 7,—
121. — *Ribes americanum* Mill. — **Porzeczką amerykańską**. Krzew podobny do porzeczki czarnej, wysokości do 1,5 m, z gruczołowato owłosionymi pędami. Liście 3—5 klapowe, jesienią czerwono przebarwione. Kwiaty jasnożółte. Owoce czarne. Am. Płn. Wymaga żyznej, wilgotnej gleby.  
zł 7,—
122. — *alpinum* L. — **Porzeczką alpejską**. Gęsty krzew o wiotkich, zwisających gałązkach, wysokości do 2,5 m. Liście jajowate, trójklapowe. Jagody szkarłatne, błyszczące, niesmaczne, dojrzewają w lipcu. Europa. Jeden z najlepszych krzewów na żywopłoty. Znosi doskonale przycinanie, jest niewybredny w stosunku do gleby i dobrze rośnie pod koronami drzew. . . . . zł 7,—
123. — *Carrierei* Schn. — **Porzeczką Carriere'a**. (*R. glutinosum albidum* x *R. nigrum*). Krzew wysokości do 1,5 m podobny nieco do czarnej porzeczki, jednak bez specyficznego dla niej zapachu liści. Kwiaty różowe, gruczołowate, w zwisających gronach długości do 8 cm. Owoce czarne. Efektowny krzew ozdobny, odporny na niskie temperatury.  
zł 7,—
124. — *sanguineum* Pursh. — **Porzeczką krwistą**. Krzew do 1,5 m wysoki, o prosto wzniesionych, owłosionych pędach. Liście 3—5 klapowe, miękko owłosione. Kwiaty różowe do krwistoczerwonych, zebrane w okazałe, zwisające grona. Owoce ciemnogrnatowe. Kwitnie w maju. Am. Płn. Bardzo oryginalny krzew ozdobny. Nadaje się do parków i małych ogródków przydomowych. Wymaga ciepłych, osłoniętych stanowisk i próchnicznej, żyznej gleby. . . . . zł 8,—

125. **Robinia neo-mexicana Gray** — **Robinia nowomeksykańska**. Krzew lub niewysokie drzewko. Pędy oraz liście miękkie, szaro owłosione. Kwiaty różowe zebrane w wielokwiatowe grona. Kwitnie w czerwcu. Strąk prawie nagi. Am. Płn. U nas marznie w czasie surowych zim. Szczepiona na pniu *R. pseudoacacia*.  
wys. pn. 150—200 m . . . . . zł 29,—
126. — **pseudoacacia L.** — **Robinia biała**. Drzewo powszechnie uprawiane w całym kraju, zwłaszcza na lekkich, piaszczystych glebach. Znajduje szerokie zastosowanie przy obsadzaniu dróg, zabudowań oraz jako drzewo parkowe. Am. Płn. wys. pn. 150—200 m . . . . . zł 14,—
127. — — **v. angustifolia Hort.** — **odm. drobnolistna**. Rośnie słabo. Listki są drobne i wąskie. wys. pn. 150—200 m . . . . . zł 29,—
128. — — **v. Bessoniana Kirchn.** — **odm. Bessona**. Rośnie słabo. Korona jajowata, regularna. Nadaje się do wysadzania wąskich ulic. wys. pn. 150—200 m . . . . . zł 29,—
129. — — **v. inermis DC.** — **odm. bezbronna**. Gałązki pozbawione cierni, listki nieco szersze niż u zwykłej robinii. Rośnie słabo. wys. pn. 150—200 m . . . . . zł 29,—
130. — **viscosa Vent.** — **Robinia lepka**. Niewielkie drzewko lub krzew o gruczołowato owłosionych i lepkich pędach, ogonkach liściowych, kwiatostanach oraz strąkach. Liście 13—21 listkowe. Kwiaty jasnoróżowe z żółtymi plamami na żagielku, w gęstych gronach. Kwitnie w końcu czerwca. Am. Płn. Gatunek okazał się wytrzymałym na niskie temperatury oraz na suszę. Rośnie dobrze na glebie piaszczystej. wys. pn. 150—200 m . . . . . zł 29,—
131. **Rosa rugosa Thunb.** — **Róża japońska**. Gęsty krzew wysokości do 1,5 m o grubych, szczeciniastych i kolczastych pędach. Liście 5—9 listkowe, o listkach silnie pomarszczonych, ciemnozielonych, spodem niebieskawych i owłosionych. Jesienią liście przybierają barwę złocistożółtą. Kwiaty czerwone, różowe lub białe, pojedynczo osadzone na gałązkach, duże, średnicy do 8 cm, zakwitają od czerwca aż do jesieni. Owoce duże, pomarańczowoczerwone, spłaszczone. Japonia, Północne Chiny, Korea. Krzew zupełnie odporny na mrozy. Dobrze rośnie na suchych, piaszczystych glebach. Używany do umacniania skarp. Owoce nadają się na przetwory . . . . . zł 7,—

## RÓŻE SZLACHETNE

- I. Róże wielkokwiatowe.** . . . . . zł 14,—
132. Better Times — Kwiat jasnoczerwony.
133. Comtesse Vandal — Kwiat lososioworóżowy z bledszym środkiem. Jedna z najpiękniejszych odmian o długich pąkach.



134. Condesa de Sastago — Kwiat miedzianobrzązowy z zewnątrz brązowo-  
żółty.
135. Crimson Glory — Kwiat ciemno purpurowoczerwony z pięknym, aksa-  
mitnym nalotem.
136. Dame Edith Helen — Kwit różowy, bardzo duży.
137. Diamond Jubiléé — Kwiat kremowożółty, krzew rośnie dosyć silnie  
i odznacza się obfitym ulistnieniem.
138. Dr. F. Debat — Kwiat jasnorożowy z odcieniem koralowym. Krzew  
rośnie bardzo silnie.
139. E. G. Hill — Kwiat szkarłatnoczerwony, lśniący.
140. Elite — Kwiat łososioworóżowy, bardzo piękny.
142. Frau Karl Druschki — Kwiat czysto biały. Krzew rośnie silnie.  
Odmiana powtarzająca.
143. Geheimrat Duisberg — Kwiat złotożółty. Jedna z najpiękniejszych  
odmian żółtokwiatowych.
144. Gloria Dei — Kwiat bladożółty z różowawymi brzegami płatków.
145. Hadley — Kwiat duży, ciemnoczerwony. Krzew rośnie silnie i kwit-  
nie obficie.
146. Heinrich Wendland — Kwiat łososioworóżowy.
147. Kaiseirn Auguste Victoria — Kwiat zielonkawobiały, bardzo duży,  
pełny.
148. Katherine Pechtold — Kwiat miedzianopomarańczowy z różowymi  
i złocistymi naciekami.
149. Luna — Kwiat jasnożółty, duży, pachnący.
150. Mission Bell. — Kwiat łososioworóżowy, duży, bardzo piękny. Krzew  
rośnie silnie.
151. Mme Charles Mallerin — Kwiat ciemnoczerwony.
152. Mme Jules Bouché — Kwiat czysto biały z różowymi naciekami.
153. Narcisse — Kwiat jasnożółty.
154. Ophelia — Kwiat cielistobiały z odcieniem złotożółtym.
155. Oswald Sieper — Kwiat czysto biały.
156. Pearl of Aalsmeer — Kwiat wiśniowoczerwony.
157. President Herbert Hoover — Kwiat duży, łososioworóżowy z ognisto-  
czerwonym odcieniem. Krzew rośnie silnie.
158. Printemps — Kwiat bardzo duży, wewnątrz łososioworóżowy, z ze-  
wnątrz złocistożółty, przekwitając różowieje.
159. Queen Mary — Kwiat jasnorożowy z żółtym odcieniem.
160. Roselandia — Kwiat pomarańczowożółty. Krzew rośnie silnie.

161. Sachsengruss — Kwiat cielistoróżowy z żywo różowoczerwonym środkiem.
162. Souvenir de Denier van der Gon — Kwiat jasnożółty. Krzew rośnie silnie.
163. Specks Yellow — Kwiat błyszczącożółty, pięknie wypełniony.
164. Texas Centennial — Kwiat karminoworóżowy, duży. Krzew rośnie silnie.

**II. Róże bukietowe (*Rosa polyantha* Hort.) . . . . . zł 14,—**

165. August Seebauer — Wielkokwiatowa o kwiatach pełnych, jedwabistoróżowych.
166. Fashin — Kwiaty bardzo duże, półpełne, łosiosioróżowe.
167. Feuerschein — Kwiaty półpełne, jasnożółte z odcieniem pomarańczoworóżowym.
168. Fortschritt — Kwiaty półpełne, żółte z pomarańczoworóżowym odcieniem.
169. Frau Astrid Spaeth — Kwiaty średniej wielkości, półpełne, koraloworóżowe, w dużych bukietach. Kwitnie bardzo obficie.
170. Gelbe Holstein — Kwiaty duże, półpełne, jasnożółte, w dużych bukietach.
171. Goldilocks — Kwiaty duże, półpełne, o wspaniałej złocistożółtej barwie.
172. Holstein — Kwiaty pojedyncze, duże, ciemnoczerwone. Kwitnie bardzo obficie.
173. Märchenland — Kwiaty w okazałych bukietach, pełne, o luźnej budowie, łosiosioróżowe.
174. Orange Triumph — Kwiaty pełne, szkarłatnoczerwone.
175. Verdun — Kwiaty pełne, drobne, karmazynowoczerwone, w dużych, okazałych bukietach. Krzew odznacza się niskim wzrostem. Bardzo cenna odmiana.

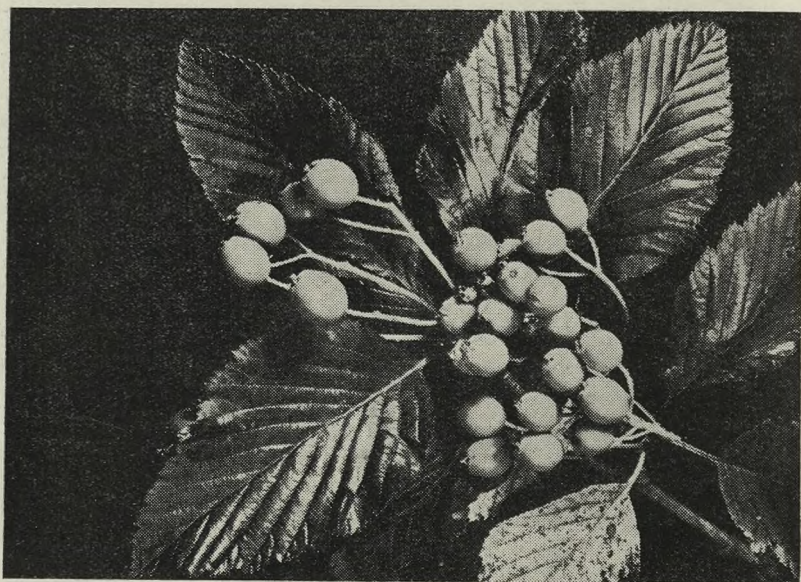
**III. Róże pnące. . . . . zł 14,—**

176. American Pillar — Kwiaty pojedyncze, jasnoczerwone z białym środkiem. Krzew rośnie silnie i kwitnie obficie.
177. Elegance — Kwiaty czysto żółte w typie róż szlachetnych wielkokwiatowych.
178. Excelsa — Kwiaty szkarłatnoczerwone, pełne, w okazałych bukietach. Krzew rośnie silnie.
179. Guinée — Kwiaty bardzo duże, pełne, purpurowe, silnie pachnące.



180. **Salix alba v. pyramidalis Wróbl.** — Wierzba biała odm. piramidalna. Odmiana otrzymana w Kórniku przez A. Wróblewskiego. Odnacza się szybkim wzrostem, prostym pniem i zwartą, piramidalną koroną. Dorasta do wysokości 25 m. Młode pędy czerwone, błyszczące. Wartościowe drzewo ozdobne i użytkowe. Rośnie również dobrze na glebach mokrych jak i na suchych, piaszczystych. . . . . f. nat. . . . . zł 5,50
181. — — **v. vitellina pendula Rehd.** — odm. złota zwisająca. Znana odmiana wierzby białej o wiotkich, zwisających pędach, barwy żółtawo-żółtej. Wyrasta w wysokie drzewa o szerokiej, kopulastej koronie. . . . . wys. pn. 150—200 cm . . . . . zł 18,—
182. — **cinerea L.** — Wierzba szara. Krzew szeroko rozrastający się, wysokości do 5 m. Rosnąc na wolnej przestrzeni w parku tworzy malownicze, regularne grupy, szczególnie efektowne na brzegach rozległych, wilgotnych łąk lub nad wodami. Pędy szaro, zamśzawo owłosione. Liście eliptycznie, siniozielone, spodem filcowato owłosione. Eurazja. Pospolity krzew krajowy. . . . . zł 5,50
183. — **daphnoides Vill.** — Wierzba wawrzynkowa. Duży krzew lub drzewo wysokości do 10 m, o wiotkich, zwisających gałęziach i wiśniowo-brązowych pędach pokrytych sinym nalotem. Liście podłużnie lancetowate, długości do 10 cm, spodem siniozielone. Kwitnie przed rozwojem liści i jest doskonałą wierzbą miododajną. Europa, Azja. Rośnie nad potokami, jednak odnacza się wielką wytrzymałością na suszę i używa się jej do umacniania lotnych piasków. . . . . zł 5,50
184. — **fragilis v. sphaerica Hryn. et Kobendza** — Wierzba krucha odm. kulista. Rośnie krzewiasto lub tworzy niewysokie drzewka o bardzo regularnej, kulistej koronie. Odmiana krajowa znaleziona w Oborach koło Warszawy. Odnacza się wysokimi zaletami plastycznymi. Powinna znaleźć zastosowanie w parkach miejskich oraz w krajobrazie otwartym. . . . . zł 5,50
185. — **Matsudana v. tortuosa Rehd.** — Wierzba mandżurska odm. pocięta. Odnacza się zwartym, kolumnowym wzrostem i spiralnie skręconymi pędami oraz liśćmi. . . . . zł 7,—
186. — **Medemii Boiss.** — Wierzba Medema. Krzew wysokości do 2 m, podobny do krajowej wierzby iwy. Liście długości do 15 cm, pomarszczone, spodem siniozielone, owłosione. Kwitnie bardzo wcześnie — w marcu. Kotki okazałe, dekoracyjne. Mała Azja. . . . . zł 7,—
187. — **purpurea v. nana Hort.** — Wierzba purpurowa odm. karłowa. Odnacza się niskim wzrostem. Tworzy regularne, kuliste krzewy. Nadaje się do sadzenia pojedynczo. Dobrze rośnie na mokrych, torfiastych glebach. . . . . zł 5,50

188. — **rubra** Huds. — **Wierzba czerwona**. (*S. purpurea* x *S. viminalis*). Krzew do 3 m wysoki, o długich, cienkich, biczowatych pędach, początkowo owłosionych, później nagich, żółtych. Liście lancetowate, ostrokońcyste, spodem sinozielone, długości do 14 cm. Doskonała wierzba koszykarska. . . . . zł 5,50—
189. **Sorbus aria v. salicifolia** Myrin. — **Jarzab mączny ołm. wierzbo-listna**. Niewielkie drzewo o regularnej, kulistej koronie. Liście wydłużone, eliptyczne, spodem obficie pokryte białym kutnerem. Owoce bardzo duże, kuliste, jasnoczerwone. Nadaje się do wysadzania ulic oraz jest cennym drzewem parkowym.  
f. nat. . . . . zł 12,—



Sorbus aria Crantz.

190. — — **v. subtomentosa** Alb. — **ołm. srebrzysta**. Liście długości do 12 cm, szerokoeliptyczne, spodem pokryte obficie mączystobiałym kutnerem. Drzewo dorasta do wysokości 10 m. Tworzy szeroką, gęstą, regularną koronę. Cenne drzewo uliczne.  
f. nat. . . . . zł 12,—



191. — **aucuparia L. — Jarzab pospolity.** Pospolite i znane drzewo krajowe, dorastające do wysokości 10 m. Czasem rośnie krzewiasto. Największymi zaletami dekoracyjnymi jarzębiny są: wczesne rozwijanie liści na wiosnę i obfite ulistnienie korony oraz piękne, koralowoczerwone owoce obficie okrywające gałązki w jesieni. Jarzębina odznacza się bardzo skromnymi wymaganiami względem gleby. Jest jednym z najcenniejszych drzew parkowych i przydrożnych.
- |                               |         |
|-------------------------------|---------|
| wys. pn. 150—200 cm . . . . . | zł 18,— |
| „ powyżej 200 cm . . . . .    | zł 24,— |
| f. nat. . . . .               | zł 12,— |
192. — **intermedia Pers. — Jarzab szwedzki.** Drzewo wysokości do 16 m, o pędach szaro, filcowato owłosionych. Liście pojedyncze, pierzasto klapowane, szerokoeliptyczne, długości do 10 cm, spodem filcowato owłosione. Owoce kuliste, pomarańczowoczerwone. Europa północna. Pospolite drzewo parkowe i alejowe, spotkane szczególnie często w Polsce północno-zachodniej. Jest cennym drzewem przydrożnym.
- |                 |         |
|-----------------|---------|
| f. nat. . . . . | zł 12,— |
|-----------------|---------|
193. **Spiraea arguta Zbl. — Tawuła wczesna.** Jedna z najpiękniejszych tawuł, która jest mieszańcem *S. Thunbergii* x *S. multiflora*. Wyrasta do wysokości 2 m. Pędy cienkie, łukowato wygięte. Liście drobne. Kwiaty białe, zebrane w zwarte baldachogrona, bogato okrywające gałązki. Kwitnie bardzo wczesnie — zwykle w początku maja. Wytrzymała na mrozy i na suszę. Jeden z najpiękniejszych krzewów parkowych. . . . . , zł 14,—
194. — **bumalda „Anthony Waterer” — tawuła niska odm. Waterera.** Niski, słabo rosnący krzew (1 m), szeroko rozrastający się. Kwiaty ciemnoczerwone w gęstych, wierzchołkowych, płaskich baldachogronach. Liście lancetowate, długości 7 cm, piłkowane. Jest to jedna z najpiękniejszych tawuł rabatowych. . . . . zł 7,—
195. — **japonica L. f. — Tawuła japońska.** Szeroko rozrośnięty krzew wysokości do 1 m, o sztywnych, brązowych, bruzdowanych pędach. Liście duże, podłużnie jajowate, ostrokończyste, podwójnie i głęboko piłkowane. Kwiaty bladoczerwone lub różowe, zebrane w okazałe, płaskie baldachogrona. Kwitnie od czerwca do sierpnia. Japonia. Gatunek wytrzymały na mrozy i naprawdę wartościowy. . . . . zł 7,—
196. — — **v. macrophylla Zbl. — odm. wielkolistna.** Liście bardzo duże, długości do 14 cm, na wierzchołkach młodych pędów czerwonawe. Kwiatostany mniejsze. . . . . zł 7,—
197. — **Margaritae Zbl. — Tawuła Małgorzaty.** Mieszańiec *S. japonica* x *S. superba*. Dorasta do wysokości 1,5 m. Liście długości 8 cm, jajowatoeliptyczne, ciemnozielone, podwójnie piłkowane. Kwiaty jasno-

różowe w okazałych, płaskich baldachogronach. Cenna tawuła rabatowa. . . . . zł 7,—

198. — **Menziesii Dougl.** — **Tawuła Menziesia.** Krzew o wyprostowanym pokroju, wysokości do 1,5 m. Liście żywozielone, podłużnie eliptyczne. Kwiaty karminoworóżowe, w gęstych, owłosionych, szczytowych wiechach długości do 20 cm. Zakwita w lipcu. Am. Płn. Gatunek odporny na mrozy i suszę. . . . . zł 7,—
199. — **nipponica Maxim.** — **Tawuła nipponńska.** Krzew do 2 m wysoki o prosto wzniesionych lub łukowato wygiętych, nagich, graniastych brązowych pędach. Liście drobne, odwrotnie jajowate, spodem sinzielone. Kwiaty białe, w gęstych baldachogronach osadzonych na szczytach krótkopędów. Kwitnie w początku czerwca, zwykle bardzo obficie. Japonia. Krzew rośnie silnie, jest odporny na niskie temperatury oraz na suszę. Cenny krzew parkowy. . . . . zł 7,—
200. — **polonica Błocki** — **Tawuła polska.** Niewysoki krzew (1 m) o wyprostowanych, gęsto owłosionych pędach. Liście wąsko eliptyczne, owłosione. Kwiaty żółtawobiałe w drobnych podbaldaszkach. Europa południowo-wschodnia. Krzew odporny na mrozy i na suszę. Nadaje się do tworzenia niewielkich grup lub niskich szpalerów. . . zł 7,—
201. — **pruhoniciana Zeman.** — **Tawuła pruhoniicka.** (S. japonica ovalifolia x S. bumalda „Anthony Waterer”). Gęsty, szeroko rozrastający się krzew wysokości do 70 cm. Kwiaty jasnoróżowe w dużych, płaskich baldachogronach. Zakwita w lipcu. . . . . zł 7,—
202. — **tosaensis Yatabe** — **Gatunek podobny do S. nipponica Maxim.** Liście posiada wąskie, niemal lancetowate. Kwiaty białe w gęstych podbaldachach. Japonia. Tworzy gęste, zwarte krzewy i nadaje się na niskie żywopłoty. . . . . zł 7,—
203. — **trilobata L.** — **Tawuła trójłatkowa.** Gęsto ugałęziony krzew wysokości do 1,5 m, o cienkich, wiotkich i nagich pędach. Liście drobne, zwykle 3-klapowe, okrągławe, nieregularnie ząbkowane. Kwiaty białe, w gęstych baldachogronach. Kwitnie maj-czerwiec. Syberia, Północne Chiny. Gatunek wytrzymały na mrozy i odporny na suszę. . . . . zł 7,—
204. — **uratensis Franch.** — **Tawuła mongolska.** Krzew wysokości do 1,5 m, o długich, łukowato wygiętych, bruzdowanych pędach. Rośnie silnie. Liście odwrotnie jajowate lub szeroko lancetowate, długości do 1,5 cm, nagie, błyszczącozielone. Kwiaty białe w gęstych baldachogronach. Kwitnie bardzo obficie. Mongolia, Północne Chiny. Gatunek mało dotychczas znany w uprawie ale prawdziwie piękny i zasługujący na rozpowszechnienie. Cechuje się szczególnie regularnym pokrojem, pięknym ulistnieniem i obfitym kwitnieniem. . . . zł 7,—



205. — **Vanhouttei Zbl.** — **Tawuła Van Houttea** (*S. cantoniensis* x *S. trilobata*). Krzew wysokości do 2 m o gałązkach łukowato przegiętych. Liście drobne, 3—5-klapowe. Kwiaty śnieżnobiałe zebrane w liczne baldachogrona obficie pokrywające gałązki krzewu. Zakwita w maju. Jest najpiękniejszą ze znanych tawuł, o foremnym pokroju i niezwykle obfitym kwitnieniu. . . . . zł 9,—
206. **Symphoricarpus albus Blake.** — **Snieguliczka białajogodowa.** Krzew do 2 m wysoki, o pędach prosto wzniesionych. Wydaje liczne odrośla korzeniowe i szybko rozrasta się zajmując znaczne powierzchnie. Liście eliptyczne lub jajowate, na długopędach często klapowane, długości do 5 cm. Kwiaty drobne różowawe, zebrane w krótkie zbite kłosa, miododajne. Owoce białe, kuliste, gąbczaste, dojrzewają od sierpnia do października i stanowią piękną ozdobę krzewu. Am. Płn. Krzew często u nas sadzony w parkach, na cmentarzach i dziczejący. Odporny na mrozy. Nadaje się do obsadzania miejsc silnie zacienionych oraz do umacniania skarp. . . . . zł 5,50
207. — **mollis Nutt.** — **Snieguliczka miękkołosa.** Krzew do 1 m wysoki, szeroko rozrastający się. Pędy miętko owłosione. Liście szerokoeliptyczne, długości do 3 cm, nieco owłosione. Kwiaty różowe. Jagody kuliste, białe. Am. Płn. Krzew podobny do poprzedniego, jednak niższy i bardzo obficie owocujący. Również odporny na mrozy. zł 5,50
208. — **orbiculatus Moench.** — **Snieguliczka koralowa.** Krzew wysokości do 1,5 m o cienkich pędach, gęsto ugałęziony. Wydaje nieliczne odrośla korzeniowe. Młode pędy i liście miętko owłosione. Liście szerokoeliptyczne, jesienią czerwienieją i długo pozostają na gałązkach. Kwiaty drobne, czerwone, w gęstych pęczkach. Jagody drobne, różowoczerwone, dojrzewają w październiku i do wiosny utrzymują się na krzewie. Am. Płn. Bardzo wartościowy krzew parkowy, odporny na mrozy. Dobrze rośnie w cieniu, pod koronami drzew. zł 5,50
209. **Syringa japonica Dene.** — **Lilak japoński.** Krzew lub drzewko wysokości do 10 m. Liście szeroko jajowate, długości do 14 cm. Kwiaty białe w dużych, gęstych wiechach, wysokości do 30 cm. Kwitnie w czerwcu lub w lipcu, zwykle bardzo obficie. Japonia. Bardzo wartościowy gatunek lilaka, odznaczający się wysoką odpornością na mrozy. Może być używany do sadzenia grupami w parkach. Tworzy piękne, zwarte szpalery. . . . . zł 12,—
210. — **oblata v. variegata Hort.** — **Lilak wczesny odm. pstrolistna.** Krzew do 2 m wysoki, szeroko rozrośnięty. Liście szeroko jajowate lub okrągłe, długości do 10 cm, żółtawo nakrapiane, jesienią czerwieniejące. Kwiaty drobne, bladolila, w luźnych, szerokich wiechach. Kwitnie w początku maja. . . . . zł 12,—

— **Prestonae McKelvey.** — **Lilak ottawski.** Mieszańiec *S. reflexa* x *S. villosa* otrzymany w Ottawie przez I. Preston, w roku 1919. Odznacza się bujnym wzrostem, grubymi pędami, zdrowymi, dużymi liśćmi i okazałymi wiechami drobnych kwiatów barwy od lila do wrzosoworóżowej. Kwitnie 1—2 tygodnie później niż odmiany lilaka zwyczajnego. Dotychczas mało znany w uprawie, jakkolwiek wszystkie odmiany tego mieszańca są u nas odporne na mrozy i corocznie obficie kwitną. . . . . zł 18,—

211. — — „**Audrey**” — Kwiaty wrzosoworóżowe.  
 212. — — „**Octavia**” — Kwiaty różowe, w pączkach ciemnoróżowe.  
 213. — — „**Ursula**” — Kwiaty bladuróżowe. Kwitnie najpóźniej i najobficiej.

## ODMIANY SZLACHETNE LILAKA ZWYCZAJNEGO

(*S. vulgaris* L. i *S. hyacinthiflora* Lem.).

wys. do 150 cm . . . . . zł 26,—  
 f. nat. krzaczasta . . . . . zł 18,—

### I Grupa: Odmiany o kwiatach białych

#### A. Kwiaty pojedyncze

214. Jan van Tol. — Kwiaty bardzo duże, zebrane w szerokie, okazałe wiechy. Kwitnie wcześniej. Krzew rośnie silnie. Jedna z najpiękniejszych odmian białych.  
 215. Marie Legraye — Kwiaty drobne, w luźnych, szeroko rozgałęzionych wiechach. Kwitnie bardzo obficie. Krzew rośnie silnie. Doskonała odmiana do pędzenia.  
 216. Mme Florent Stepman — Kwiaty duże. Kwitnie wcześniej i obficie. Nadaje się do pędzenia.

#### B. Kwiaty pełne

217. Boule de Azurée — Kwiaty dość duże, czysto białe, zebrane w okazałe, szerokie wiechy. Kwitnie wcześniej i obficie.  
 218. Edith Cavell — Kwiaty bardzo duże, białe, w pączkach kremowe. Wiechy duże, wydłużone. Kwitnie późno i obficie. Jedna z najpiękniejszych odmian białych.  
 219. Ellen Willmott — Kwiaty drobne, czysto białe, w wydłużonych, oka-



załych wiechach. Kwitnie najpóźniej ze wszystkich odmian lilaków, bardzo obficie. Krzew rośnie silnie.

220. Mme Lemoine — Kwiaty duże, czysto białe, w okazałych, szerokich, często trójwierzchołkowych wiechach. Kwitnie późno i nadzwyczaj obficie. Krzew rośnie bardzo silnie. Nadaje się do pędzenia. Jedna z najstarszych, a równocześnie najpiękniejszych odmian białokwiatowych

## **II grupa: Odmiany o kwiatach purpurowofioletowych, ciemnopurpurowych, purpuworóżowych, niebieskoróżowych i lila**

### **A. Kwiaty pojedyncze**

221. Ambassadeur — Kwiaty niebieskolila, w pączkach różowawe, bardzo duże, w okazałych, wysmukłych wiechach. Kwitnie obficie i późno. Jeden z najpiękniejszych lilaków, mało znany w uprawie.
222. Andenken an L. Späth. — Kwiaty drobne, ciemne, purpurowofioletowe, przekwitając jaśnieją. Wiechy duże, wydłużone. Kwitnie bardzo obficie i rośnie silnie. Nadaje się do pędzenia.
223. Cavour — Kwiaty duże, purpurowofioletowe, w wysmukłych, luźnych wiechach. Kwitnie nadzwyczaj obficie i rośnie silnie. Jedna z najpiękniejszych odmian.
224. Edmond Boissier — Kwiaty bardzo duże, ciemnopurpurowofioletowe, w pączkach czarnofioletowe, najciemniejsze wśród lilaków. Wiechy wydłużone. Kwitnie późno i obficie. Rośnie silnie.
225. Fürst Lichtenstein — Kwiaty drobne, lilaróżowe. Wiechy duże, szerokie. Kwitnie obficie i dosyć późno.
226. Hugo de Vries — Kwiaty duże, purpurowofioletowe, podobne do Andenken an L. Späth. Wiechy bardzo duże, wydłużone. Kwitnie wcześniej i rośnie silnie. Bardzo wartościowa odmiana.
227. Hugo Koster — Kwiaty drobne, fioletoworóżowe, w gęstych, szerokich, wielowierzchołkowych wiechach. Kwitnie nadzwyczaj obficie. Krzew ma piękny, kopulasty pokrój. Bardzo cenna odmiana.
228. Massena — Kwiaty bardzo duże (największe spośród wszystkich lilaków), purpurowofioletowe, w gęstych i szerokich wiechach. Kwitnie obficie, rośnie słabo. Jedna z najpiękniejszych odmian.
229. Marceau — Kwiaty podobne jak u poprzedniej odmiany, o kolistych, ciemno purpurowofioletowych płatkach. Krzew rośnie słabo ale kwitnie obficie.
230. Maréchal Foch — Kwiaty bardzo duże, jasnopurpuworóżowe, zebrane w ogromne, luźne, szerokie wiechy. Kwitnie wcześniej i obficie.

Krzew rośnie silnie. Słusznie uważana za najpiękniejszą odmianę lilaka.

231. Mirabeau — Kwiaty duże, różowofioletowe, zebrane w okazałe, szerokie, rozgałęzione wiechy. Kwitnie bardzo obficie i rośnie silnie. Razem z następną odmianą zakwita najwcześniej ze wszystkich lilaków szlachetnych. Należy do gatunku *S. hyacinthiflora*.



*Syringa vulgaris* „Cavour”

232. Necker — Również z gatunku *S. hyacinthiflora*. Zakwita razem z odmianą poprzednią lub nawet wcześniej. Kwiaty blad różowe, bardzo piękne, w dużych, luźnych wiechach. Kwitnie obficie i długo, rośnie silnie.



233. Negro — Kwiaty duże, purpurowofioletowe, zebrane w ogromne, silnie wydłużone wiechy. Rośnie silnie. Piękna, mało znana odmiana.
234. Reaumur — Kwiaty drobne, lilaróżowe, przekwitając przybierają niebieskie zabarwienie. Wiechy duże, szerokie, gęste. Kwitnie późno i bardzo obficie. Nadaje się do pędzenia. Bardzo wartościowa odmiana.
235. Ruhm von Horstenstein — Kwiaty duże, fioletoworóżowe, w szerokich silnie rozgałęzionych wiechach. Kwitnie wcześniej i bardzo obficie. Nadaje się do pędzenia.

#### B. Kwiaty półpełne lub pełne.

236. Archevêque — Kwiaty pełne, ciemne, niebieskofioletowe. Wiechy duże, bardzo gęste i zbite. Krzew rośnie silnie i kwitnie obficie.
237. General Pershing — Kwiaty różowofioletowe, bardzo duże, pełne, jaśnieją w miarę przekwitania. Wiechy duże, okazałe, ciężkie, gęstokwiatowe. Rośnie silnie i kwitnie obficie. Jedna z najpiękniejszych odmian pełnokwiatowych.
238. Jules Simon — Kwiaty niebieskolila, bardzo duże. Wiechy ciężkie, gęstokwiatowe. Kwitnie obficie i późno. Bardzo piękna odmiana.
239. Katherine Havemeyer — Kwiaty bardzo duże, kobaltowililaróżowe, zebrane w szerokie, gęste, okazałe wiechy. Rośnie silnie i kwitnie bardzo obficie. Jedna z najpiękniejszych odmian.
240. Le Notre — Kwiaty fioletowolila, pełne, dość duże, zebrane w wydłużone, gęste wiechy. Kwitnie obficie i rośnie silnie.
241. Maréchal Lannes — Kwiaty podwójne, bardzo duże, lilafioletoworóżowe. Wiechy wydłużone, gęste, bardzo okazałe. Rośnie silnie i kwitnie nadzwyczaj obficie.
242. Maurice de Vilmorin — Kwiaty drobne, podwójne, o wąskich płatkach, bladolilaróżowe, zebrane w silnie wydłużone, gęste wiechy. Rośnie słabo.
243. Michel Buchner — Kwiaty drobne, podwójne, jasnokobaltowofioletowe, zebrane w wydłużone, gęste wiechy. Krzew rośnie słabo ale kwitnie obficie. Używany do pędzenia.
244. Mrs. Edward Harding — Kwiaty duże o poskręcanych płatkach, nierównomiernie zabarwione i jakgdyby pstre, ciemnoróżowofioletowe, zebrane w wydłużone, okazałe wiechy. Kwitnie późno i obficie. Jedna z najpiękniejszych odmian pełnokwiatowych.
245. Paul Deschanel — Kwiaty bardzo duże, zwykle podwójne, lilafioletowe. Wiechy luźne, szerokie, bardzo okazałe. Rośnie silnie. Bardzo wartościowa odmiana.

246. **Tilia euchlora K. Koch** — **Lipa krymska**. (*T. cordata* x *T. dasystyla*).  
 Drzewo dorastające do wysokości 20 m. Pędy nagie, żółtawozielone.  
 Korona kulista. Liście ciemnozielone, błyszczące. Kwitnie później niż  
 lipa drobnolistna, zwykle w pierwszej połowie lipca. Cenne drzewo do  
 obsadzania dróg oraz ulic w miastach.

wys. pn. 150—200 cm . . .	zł 35,—
„ powyżej 200 cm . . .	zł 39,—
f. nat. . . . .	zł 18,—



*Syringa vulgaris* „Le Notre”

247. — **platyphyllos Scop.** — **Lipa wielkolistna**. Pospolicie sadzone drzewo  
 dorastające do wysokości 35 m. Korona gęsta, regularna. Liście więk-



sze niż u lipy drobnolistnej i owłosione. Kwitnie około 2 tygodnie wcześniej niż *T. cordata*. Południowa Europa, Mała Azja. Wartościowe drzewo przydrożne i parkowe.

wys. pn. 150—200 cm . . . zł 24,—  
 „ powyżej 200 cm . . . zł 35,—  
 f. nat. . . . . zł 12,—

248. ***Ulmus campestris* L. — Wiąz polny.** Drzewo krajowe dorastające do wysokości 30 m, o prostym, słabo rozgałęzionym pniu. Wydaje liczne odrośla korzeniowe. Dobrze rośnie na glebie wilgotnej i znosi okresowe zalanie gleby wodą.

f. nat. . . . . zł 12,—

249. ***Viburnum Lantana* L. — Kalina hordowina.** Krzew wysokości do 3 m o szerokim, kopulastym pokroju. Liście pomarszczone, ciemnozielone, gwiazdkowato owłosione. Kwiaty białe w podbaldachach średnicy do 10 cm. Kwitnie obficie w maju. Owoce najpierw czerwone, dojrzałe czarne, błyszczące, dojrzewają w sierpniu. Europa, Zachodnia Azja. Krzew odporny na suszę. . . . . zł 7,—

250. — ***opulus* L. — Kalina koralowa.** Krzew wysokości do 4 m, o liściach szerokojajowatych, trójklapowych. Kwiaty białe (brzeżne płone) w płaskich podbaldachach średnicy do 10 cm. Kwitnie maj-czerwiec. Owoce krwistoczerwone, dojrzewają w sierpniu. Europa, północna Azja. Pospolity krzew krajowy rosnący na wilgotnych glebach. Z uwagi na efektowne owoce jest cennym krzewem parkowym. zł 9,—

251. — — ***v. aureum* Hort. — odm. złocista.** Młode liście złocistożółte. Krzew rośnie słabo. Wymaga żyznej, wilgotnej gleby. Znosi ocienienie. zł 9,—

252. — — ***v. sterile* DC. — odm. płona, buldenez, śnieżna kula.** Wszystkie kwiaty płone, zebrane w śnieżnobiałe, kuliste, gęste kwiatostany. Liście jesienią ciemnopurpurowe. Krzew rośnie silnie szczególnie na żyznej, wilgotnej glebie. Bardzo wartościowa odmiana dla dużych parków i zieleńców miejskich. . . . . zł 14,—

553. — ***Sargentii* Koehne — Kalina Sargenta.** Gatunek podobny do kaliny poprzedniej. Rośnie słabiej. Owoce szkarłatne, dojrzewają w końcu sierpnia i przez całą jesień utrzymują się na gałązkach. Chiny, Japonia. Krzew u nas odporny na mrozy. Bardzo piękny jesienią. zł 9,—

254. — ***tomentosum* Thunb. — Kalina japońska.** Krzew do 2 m wysoki, szeroko rozrośnięty, gęsto ugałęziony. Liście jajowate, nieklapowane, długości do 10 cm, jesienią pięknie brunatnoczerwone. Kwiaty białe w płaskich, okazałych podbaldachach. Kwitnie bardzo obficie, w końcu maja. Dojrzałe owoce granatowoczerwone. Japonia. Bardzo piękny i wartościowy krzew ozdobny, odporny na niskie temperatury. Nadaje się do sadzenia grupami, lub pojedynczo w parkach. . . zł 12,—

255. **Weigela hybrida** „**Edouard André**”. — Krzew wysokości do 2 m, szeroko rozrośnięty. Kwiaty w pączkach brunatnoczerwone, rozwinięte, ciemnoczerwone. Kwitnie bardzo obficie. . . . . zł 9,—
256. — — „**Eva Rathke**”. — Krzew rośnie słabo (1 m). Kwiaty drobne, ciemnokarminowoczerwone. Kwitnie późno i bardzo obficie. Jedna z najpiękniejszych odmian. . . . . zł 9,—
257. — — „**Styriaca**”. — Krzew rośnie silnie (2 m). Kwiaty różowoczerwone, średniej wielkości. Kwitnie w końcu maja, nadzwyczaj obficie. . . . . zł 9,—
258. — — „**Van Houttei**”. — Krzew do 1,5 m wysoki, szeroko rozrośnięty. Kwiaty duże, z zewnątrz różowe, wewnątrz bledsze, końce płatków białe. Kwitnie bardzo obficie. Jedna z najpiękniejszych odmian. . . . . zł 9,—
259. — — „**Venosa**”. — Krzew rośnie silnie (2 m) i kwitnie bardzo obficie. Kwiaty dosyć duże, karminoworóżowe, wewnątrz żółtawe. . . . . zł 9,—
260. — — — **f. albo-variegata Hort.** — Rośnie słabiej, liście wąsko, białobrzozone. . . . . zł 9,—
261. — **Wagneri Bailey.** — **Krzewuszką Wagnera.** (W. Middendorffiana x W. hybrida). Krzew wysokości do 1,5 m o pojedynczych, podłużnie jajowatych liściach. Kwiaty różowe z złotym odcieniem. . . . . zł 9,—

## KRZEWY PNĄCE

- 262 **Actinidia arguta Miqu.** — **Aktinidia ostrolistna.** Silnie rosnący pnącz dorastający do wysokości 25 m. Pędy z licznymi, białymi przetchlinkami. Liście szeroko jajowate, długości do 12 cm, ostro kończyste, brzegiem piłkowane. Kwiaty białe z czarnymi pylnikami. Owoce jadalne, elipsoidalne, wielkości małej śliwki, zielonkawe, dojrzewają we wrześniu. Japonia, Korea, Północne Chiny. . . . . zł 18,—
- 263 — **callosa Lindl.** — **Aktinidia himalajska.** Gatunek podobny do poprzedniego, lecz nieco słabiej rosnący. Owoce również jadalne. Himalaje. U nas odporny na mrozy. . . . . zł 18,—
264. — — **Kolomikta Maxim.** — **Aktinidia pstrolistna.** Pnącz dorastający do wysokości 3—4 m o pędach wykazujących słabe właściwości czepne. Liście jajowate, ostrokończyste, długości do 12 cm, często przebarwione w połowie początkowo na kolor kredowobiały, a z końcem lata różowy. Owoce długości 2 cm, zielonkawożółte. Daleki Wschód. Gatunek odporny na mrozy. Wszystkie aktinidie są roślinami dwupiennymi, a więc pragnąc aby krzewy te owocowały, należy posadzić razem osobniki żeńskie i męskie. . . . . zł 18,—



265. **Celastrus hypoleuca** Warb. — **Dławisz chiński** Rośnie bardzo szybko okręcając pędami podpory do wysokości 10 m. Wspina się na drzewa i krzewy. Liście eliptyczne, długości do 14 cm. Owoce jesienią żółte, bardzo dekoracyjne. Chiny. Wymaga żyznej, wilgotnej gleby.
266. **Clematis montana v. rubens** Ktze. — **Powojnik górski odm. różowa.** Krzew pnący dorastający do 5 m wysokości. Liście trójlistkowe, wiosną czerwone. Kwiaty duże, średnicy do 5 cm, różowe, rozwijają się w maju. Bardzo piękna i wartościowa odmiana, odporna na mrozy i silnie rosnąca. . . . . zł 29,—
267. **Lonicera Caprifolium v. praecox** Lam. — **Wiciokrzew przewiercień odm. wczesna.** Krzew dorastający do wysokości 5—6 m. Pędy i liście nagie. Liście szerokoeliptyczne, spodem siniozielone, podkwiatostanowe zrosnięte nasadami tworzą tarczę. Kwiaty ceglastożółte zebrane w główki osadzone na końcach pędów. Kwitnie w maju. Piękny krzew pnący do pokrywania ścian i pergoli. Wymaga ciepłych słonecznych stanowisk. . . . . : : zł 18,—
268. — **Periclymenum** L. — **Wiciokrzew pomorski.** Pnącz do 5 m wysokości o owłosionych pędach. Liście podkwiatostanowe siedzące, niezrosnięte. Kwiaty pachnące, żółtawobiałe, długości do 5 cm. Kwitnie VI—VII. Owoce ciemnoczerwone, dojrzewają we wrześniu. Europa. Piękny krzew pnący, odporny na mrozy. . . . . zł 17,—
269. **Polygonum Aubertii** L. Henry — **Rdest Auberta.** Pnącz silnie rosnący, dorastający do wysokości 15 m. Liście łopatkowate, długości do 8 cm. Kwiaty białe, zebrane w długie, luźne wiechy wyrastające z kątów liści. Kwitnie bardzo długo i obficie (VII—X). Zachodnie Chiny. Bardzo wartościowy krzew pnący, odporny na niskie temperatury. Używany do pokrywania wysokich pergol, altan, płotów siatkowych, ścian budynków itp. . . . . zł 18,—

## KRZEWY ŻYWOPŁOTOWE

270. **Carpinus betulus** L. — **Grab pospolity** . . . . . zł 9,—
271. **Ligustrum vulgare** L. — **Ligustrum zwyczajny** . . . . . zł 2,—
272. **Prunus divaricata** Ledeb. — **Sliwa ałyca** . . . . . zł 2,—
273. — **Mahaleb** L. — **Antypka** . . . . . zł 2,—
274. **Syringa vulgaris** L. — **Lilak zwyczajny** . . . . . zł 5,50

## DRZEWA I KRZEWY IGLASTE

275. **Abies alba** Mill. — **Jodła pospolita.** — Drzewo wysokości do 40 m. W młodości tworzy rzadką, stożkową koronę. Igły błyszczące, zielone.

Znosi silne ocienienie. Gatunek krajowy. Dobrze rośnie na żyznych, próchnicznych glebach.

20—40 cm . . . . .	zł 12,—
40—60 cm . . . . .	zł 18,—
60—80 cm . . . . .	zł 24,—
80—100 cm . . . . .	zł 38,—
100—125 cm . . . . .	z' 45,—

276. — **cephalonica Loud.** — **Jodła grecka.** Drzewo wysokości do 35 m. W młodości korona szeroko stożkowata, gęsta. Igły ciemnozielone, ostrokończyste, ustawione wokół pędów. Jedna z najpiękniejszych jodeł, szybko rosnąca, długo zachowuje stożkowatą formę korony. W młodości czuła na mrozy. Grecja.

40—60 cm . . . . .	zł 25,—
60—80 cm . . . . .	zł 35,—

277. — **Nordmanniana Spach.** — **Jodła kaukaska.** Drzewo wysokości do 30 m. W młodości tworzą gęstą, stożkowatą, regularną koronę. Igły ciemnozielone, błyszczące, tępo zakończone. Rośnie szybko i nie przemarza. Kaukaz. Bardzo wartościowe drzewa iglaste dla dużych parków i zieleńców.

40—60 cm . . . . .	zł 35,—
--------------------	---------

278. — **Chamaecyparis Lawsoniana Parl.** — **Cyprysyk Lawsons.** W sprzyjających warunkach dorasta do 30 m wysokości i więcej. W młodości tworzy gęstą, regularną, stożkowatą koronę z przegiętym wierzchołkiem. Am. Płn. Młode okazy są wrażliwe na mrozy. Polecany dla cieplejszych okolic kraju.

40—60 cm . . . . .	zł 12,—
--------------------	---------

279. — — **v. Alumii Beiss.** — **odm. niebieska.** Niewysokie, słabo rosnące drzewko o regularnym, stożkowatym i zwartym pokroju. Gałązki ciemne, sinoniebieskie. Wrażliwy na niskie temperatury. Wymaga ciepłych, osłoniętych stanowisk.

20—40 cm . . . . .	zł 15,—
40—60 cm . . . . .	zł 25,—
60—80 cm . . . . .	zł 40,—

280. — — **v. Fletcheri Hornibr.** — **odm. Fletchera.** Rośnie wolno. Odnacza się zwartym, kolumnowym pokrojem. Zabarwienie gałązek niebieskawozielone.

20—40 cm . . . . .	zł 15,—
40—60 cm . . . . .	zł 25,—

281. — — **v. Fraseri Beiss.** — **odm. Fräsera.** Podobny do odmiany niebieskiej. Różni się od niej jeszcze bardziej zwartą budową korony oraz ciemniejszym zabarwieniem gałązek.

20—40 cm . . . . .	zł 15,—
40—60 cm . . . . .	zł 25,—

282. — — **v. glauca Beiss.** — **odm. sina.** Gałązki młode, srebrzystosine. Odmiana wrażliwa na mrozy. Należy sadzić w miejscach osłoniętych.

20—40 cm . . . . .	zł 18,—
--------------------	---------



283. — *nootkatensis* v. *lutea* Webster — Cyprysik nutkajski odm. żółta. Niskie drzewko (5 m), słabo rosnące, o gałązkach żółtawo zabarwionych, szczególnie w czasie wzrostu na wiosnę. Odmiana wrażliwa na mrozy. Polecana dla małych, amatorskich ogródków.  
20—40 cm . . . . . zł 18,—
284. — *pisifera* v. *filifera aurea* Beiss. — Cyprysik groszkowy odm. nitkowata złocista. Krzew lub niewielkie drzewko o szerokostożkowatej, luźnej koronie i wydłużonych, zwisających, złocistych gałązkach. Rośnie szybko i jest wytrzymała na mrozy.  
20—40 cm . . . . . zł 18,—
285. — — v. *plumosa aurea* Otto — odm. pierzasta złocista. Gałązki pierzasto rozgałęzione, pokryte drobnymi, igielkowatymi liśćmi. Zabarwienie gałązek, szczególnie końce młodych pędów, złocistożółte. Piękna odmiana cyprysika, ale wrażliwa na niskie temperatury.  
20—40 cm . . . . . zł 15,—  
40—60 cm . . . . . zł 35,—
286. — — v. *squarrosa* Beiss. et Hochst. — odm. szpilkowata. Gęsto ugałęziony krzew lub drzewo wysokości do 18 m. Jest to forma młodociana o igłach spłaszczonych, sinzielonych lub srebrzystych.  
20—40 cm . . . . . zł 15,—  
40—60 cm . . . . . zł 35,—
287. *Juniperus chinensis* v. *Pfitzeriana* Spaeth — Jałowiec chiński odm. Pfitzera. Silnie rosnący krzew, rozrastający się do szerokości kilku metrów, o poziomo ustawionych gałęziach. Igły łuskowate, jasnozielone. Jedna z najpiękniejszych odmian jałowców krzewiastych, całkowicie odporna na niskie temperatury. Doskonale rośnie na suchych, piaszczystych, glinianych i kamiennych glebach.  
20—40 cm . . . . . zł 18,—  
40—60 cm . . . . . zł 40,—
288. — *communis* v. *hibernica* Gord. — Jałowiec pospolity odm. irlandzka. Krzew o zwartym, kolumnowym lub wrzecionowatym pokroju, wysokości do 4 m. Jedna z najpiękniejszych, kolumnowych form iglastych. Używana w parkach, ogrodach skalnych oraz w małych przydomowych ogródkach.  
20—40 cm . . . . . zł 18,—
289. — *horizontalis* v. *Douglasii* Rehd. — Jałowiec płozący odm. Douglasa. Krzew płozący się po ziemi, tworzący zwarte, płaskie kobierce. Igły stalowoniebieskie, zimą brunatnieją, jeden z najpiękniejszych, płozących jałowców. Odporny na niskie temperatury. Doskonale krzew dla ogródków skalnych oraz na skarpy i murki. Należy sadzić w wystawie słonecznej.  
20—40 cm . . . . . zł 18,—

290. — — *v. plumosa* Rehd. — odm. **pierzasta**. Słabiej rosnący krzew o gęstych gałązkach ścielących się po ziemi, pokrytych szpilkowatymi, drobnymi igłami. Igły jesienią i zimą przyjmują czerwonawe zabarwienie.  
 20—40 cm . . . . . zł 18,—  
 40—60 cm . . . . . zł 35,—
291. — *Sabina* L. — **Jałowiec sawina**. Krzew do 1,5 m wysoki o ścielących się, miotłkowatych pędach, szeroko rozrośnięty. Igły przypłaszczone do pędu, ostre, po roztarciu nieprzyjemnie pachnące. Góry środkowej i południowej Europy. Bardzo wartościowy krzew iglasty, odporny na mrozy i na suszę. Rośnie nawet na bardzo suchych, piaszczystych i kamienistych glebach. Używany do obsadzania skarp, rumowisk oraz do ogrodów skalnych.  
 20—40 cm . . . . . zł 18,—
292. — — *v. cupressifolia* Ait. — odm. **cyprysowata**. Krzew płożący się z gałązkami pokrytymi łuskowatymi igłami, które mają zwykle niebieskawozielone zabarwienie. Dobrze rośnie na suchych, piaszczystych glebach. Gałązki po roztarciu wydają nieprzyjemną woń.  
 20—40 cm . . . . . zł 18,—  
 40—60 cm . . . . . zł 35,—
293. — — *v. tamariscifolia* Ait. — odm. **tamaryszkowata**. Igły prawie wszystkie szpilkowate, z wierzchu sinozielone.  
 20—40 cm . . . . . zł 15,—  
 40—60 cm . . . . . zł 32,—
294. *Larix europaea* DC. — **Modrzew europejski**. Drzewo szybko rosnące, do 40 m wysokie. W młodości tworzy luźną, stożkową koronę. Wiosną wcześniej rozwija igły, które odznaczają się świeżą, soczystą zielenią. Europa.  
 60—80 cm . . . . . zł 23,—
295. — *polonica* Racib. — **Modrzew polski**. Rośnie bardzo szybko. Tworzy luźną, regularną koronę. U starszych drzew gałązki często zwisają. Gatunek endemiczny dla Polski. Bardzo wartościowe drzewo parkowe ze względu na szybki wzrost i małe wymagania glebowe.  
 60—80 cm . . . . . zł 23,—
296. — *sibirica* Ledeb. — **Modrzew syberyjski**. Drzewo wysokości do 30 m, o grubych gałęziach bocznych. Rośnie szybko. Igły często niebieskawe, długości do 5 cm. Szyszki duże. Syberia. Bardzo piękne drzewo parkowe. Posiadamy siewki z oryginalnych nasion syberyjskich.  
 40—60 cm . . . . . zł 18,—
297. *Picea excelsa* Lk. — **Swierk pospolity**. Znane drzewo krajowe o pięknej, stożkowatej koronie, szybkim wzroście i innych wysokich zaletach dekoracyjnych. Dorasta do wysokości 40 cm. Nadaje się na żywopłoty i wysokie szpalery. Europa.  
 20—40 cm . . . . . zł 8,—



298. — — **v. nidiformis Beiss.** — odm. gniazdkowata. Karłowaty, wolno rosnący krzew wysokości do 1 m, szeroko rozrośnięty i spłaszczony, przy czym wachlarzowate gałązki wznoszą się po brzegach wyżej i w środku krzewu powstaje gniazdkowate zagłębienie.

20—40 cm . . . . . zł 27,—

299. — **pungens v. argentea Beiss.** — Świerk kłujący odm. srebrzysta. Odmiana zwana pospolicie srebrnym świerkiem i powszechnie spotykana w naszych parkach. Świerk kłujący pochodzi z gór zachodniej Ameryki Północnej, a jego odmiany barwne (srebrzyste) otrzymane



Grupa srebrnych świerków (*Picea pungens v. argentea* Beiss.)

zostały w Europie i należą do najpiękniejszych drzew iglastych. W młodości tworzy regularne, stożkowate formy. Jest odporny na mrozy i na suszę. Dobrze rośnie na suchych, piaszczystych glebach.

20—40 cm . . . . . zł 40,—

300. **Taxus baccata L.** — Cis pospolity. Wolno rosnące, niewysokie drzewo, lub duży krzew, szeroko rozrośnięty, z gałęziami pokładającymi się po ziemi. Igły ciemnozielone, błyszczące, długości do 3,5 cm. Nasiona

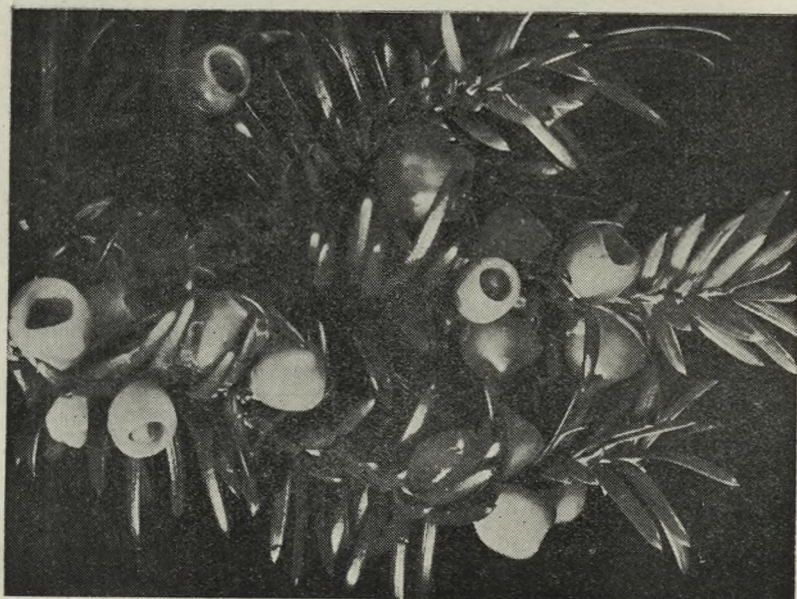


otoczone barwnymi, szkarłatnymi osnówkami, które zdobią gałązki cisa późną jesienią. Europa zachodnia Azja. W Polsce obecnie rzadki i chroniony. Często sadzony w parkach. Przemarza w czasie surowych zim, ale odznacza się wielką zdolnością regeneracyjną. Doskonale znosi przycinanie i daje się formować. Dobrze rośnie na wilgotnej, żyznej glebie.

20—40 cm . . . . . zł 18,—

301. — — **v. adpressa Carr. — odm. krótkoigłowa.** Niski, szeroko rozrośnięty krzew o krótkich igłach. Rośnie wolno. Nadaje się do małych ogródków, na murki, skarpy itp.

20—40 cm . . . . . zł 24,—



*Taxus baccata* L. — gałązka z nasionami

302. — — **v. aurea Carr. — odm. złocista.** Krzew szeroko rozrastający się, wysokości do 2 m. Igły na jednorocznych pędach złocistożółte, na starszych żółtozielone. Wymaga wilgotnych i osłoniętych stanowisk. Bardzo piękna i wartościowa odmiana.

20—40 cm . . . . . zł 24,—

40—60 cm . . . . . zł 40,—



303. — — **v. elegantissima Beiss.** — odm. **wczesna**. Krzew szeroko rozrastający się. Igły i pędy zielonożółte. Nasiona dojrzewają już w lipcu.  
20—40 cm . . . . . zł 24,—
304. — — **v. erecta Loud.** — odm. **stożkowata**. Korona bardzo regularna, szerokostożkowata, zwarta i gęsta. Igły krótkie, ciemnozielone.  
20—40 cm . . . . . zł 24,—
305. — — **v. imperialis Beiss.** — odm. **kolumnowa**. Rośnie wolno. Tworzy zwarte, bogato ugałęzione, kolumnowe krzewy wysokości do 1,5 m. Igły ciemnozielone. Odmiana wrażliwa na mrozy i polecana dla cieplejszych okolic kraju.  
20—40 cm . . . . . zł 24,—
306. — — **v. Overeinderi Hort.** — odm. **Overeindera**. Rośnie dosyć szybko. Tworzy zwarte, niewysokie, regularne kolumny. Igły ciemnozielone, wąskie. Odmiana kolumnowa najwytrzymalsza na mrozy.  
20—40 cm . . . . . zł 24,—  
40—60 cm . . . . . zł 90,—
307. — — **v. pyramidalis Carr.** — odm. **piramidalna**. Korona zwarta, szeroko stożkowata. Krzew rośnie wolno. Igły ciemnozielone. Bardzo wartościowa odmiana, podobna do poprzedniej i wytrzymała na mrozy.  
20—40 cm . . . . . zł 24,—  
40—60 cm . . . . . zł 90,—
308. — — **media v. Hatfieldii Rehd.** — **Cis pośredni odm. Hatfielda**. Krzew szybko rosnący wysokości do 2,5 m, o szeroko stożkowatej, zwartej koronie. Igły ciemnozielone, gęsto okrywają pędy. Odmiana wytrzymała na mrozy i bardzo wartościowa.  
20—40 cm . . . . . zł 24,—  
40—60 cm . . . . . zł 90,—
309. — — **v. Hicksii Rehd.** — odm. **Hicksa**. Rośnie silniej od odmiany poprzedniej i tworzy zwartą, szeroko kolumnową koronę. Igły są długie i ciemnozielone. Jesienią gałązki pokrywają się obficie czerwono-karminowymi osnówkami. Jedna z najwartościowszych odmian cisa, odporna na mrozy.  
20—40 cm . . . . . zł 24,—  
40—60 cm . . . . . zł 90,—  
60—80 cm . . . . . zł 105,—  
80—100 cm . . . . . zł 135,—
310. **Thuja gigantea Nutt.** — **Żywotnik olbrzymi**. Drzewo szybko rosnące, o pięknej, stożkowatej koronie. Dorasta do 30 m wysokości. Posadzona pojedynczo zachowuje ugałęzienie do samej ziemi i nie traci nic ze swej pięknej sylwetki, w przeciwieństwie do żywotnika zachodniego. Am. Płn. Piękne i wartościowe drzewo parkowe. Wymaga żyznych, wilgotnych, próchniczych gleb.  
60—80 cm . . . . . zł 38,—



311. — — *v. fastigiata* Mast. — odm. stożkowata. Rośnie wolno i tworzy regularne krzewy o pokroju szerokiego stożka. Bardzo piękna odmiana, jednak nieco wrażliwa na mrozy i dlatego polecana przede wszystkim dla cieplejszych okolic kraju.

20—40 cm . . . . . zł 15,—

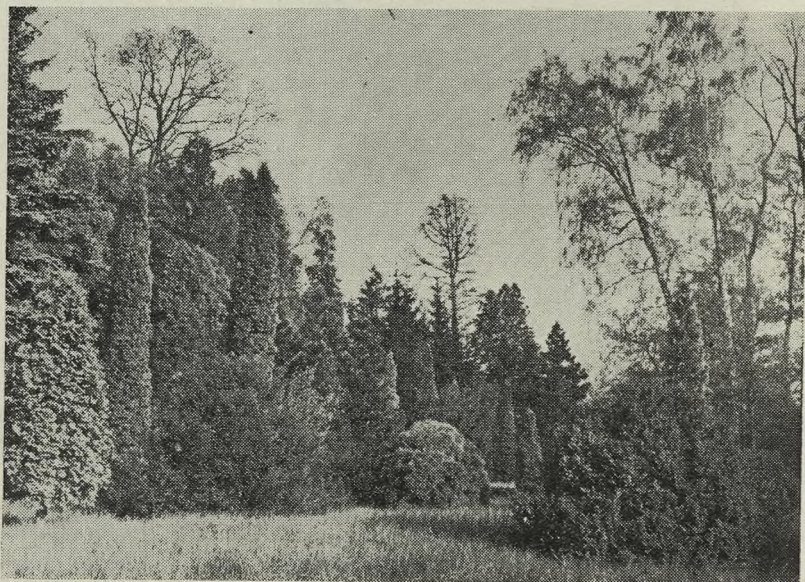
40—60 cm . . . . . zł 33,—

60—80 cm . . . . . zł 45,—

312. — — *v. zebrina* Hort. — odm. paskowana. Wyrasta w drzewa wysokości do 15 m, o szeroko stożkowej koronie. Na gałązkach występują żółtawe plamy, które układają się w regularne paski.

20—40 cm . . . . . zł 15,—

60—80 cm . . . . . zł 45,—



Różne odmiany żywotnika zachodniego

313. — *koraiensis* Nakai — Żywotnik koreański. Krzew szeroko rozrastający się, wysokości do 2 m. Łuskowate igły pokryte od spodu srebrzystym nalotem. Korea. Odporny na niskie temperatury. Nadaje się do ogrodów skalnych.

20—40 cm . . . . . zł 15,—



314. — **occidentalis L.** — **Żywotnik zachodni.** Drzewo wysokości do 20 m. W młodości tworzy luźne, wąskostożkowate korony o jasnozielonej barwie gałązek. Am. Płn. Gatunek od dawna uprawiany w Europie. Odporny na niskie temperatury i mało wymagający w stosunku do gleby. Doskonale znosi przycinanie i stanowi niezastąpiony materiał na cięte żywopłoty i szpalery.

20—40 cm . . . . .	zł 15,—
40—60 cm . . . . .	zł 23,—
60—80 cm . . . . .	zł 30,—
80—100 cm . . . . .	zł 38,—

315. — — **v. aureo-spicata Beiss.** — **odm. złotokończysta.** Rośnie silnie i tworzy regularne, szerokie, stożkowate korony. Końce pędów złoci-stożółte. Bardzo piękna i wartościowa odmiana.

20—40 cm . . . . .	zł 15,—
40—60 cm . . . . .	zł 38,—
60—80 cm . . . . .	zł 45,—

316. — — **v. aurescens Wróbl.** — **odm. złocista.** Rośnie szybko. Tworzy wąskie, kolumnowe korony, gęsto ugałęzione. Gałązki złocistożółte, szczególnie intensywnie zabarwione na wiosnę. Odmiana otrzymana w Kórniku, w roku 1932. Jest to jedna z najpiękniejszych, barwnych odmian żywotnika zachodniego.

20—40 cm . . . . .	zł 15,—
40—60 cm . . . . .	zł 38,—

317. — — **v. columna Spaeth.** — **odm. kolumnowa.** Rośnie silnie (do 5 m wysokości). Tworzy bardzo prawidłowe, gęsto ugałęzione, wąskie kolumny. Jest to najpiękniejsza, kolumnowa odmiana żywotnika zachodniego rozpowszechniona w uprawie przez szkoły Spaetha a otrzymana w Arboretum w Młynianach na Słowacji.

20—40 cm . . . . .	zł 15,—
40—60 cm . . . . .	zł 38,—
60—80 cm . . . . .	zł 45,—
80—100 cm . . . . .	zł 53,—

318. — — **v. Douglasii pyramidalis Spaeth** — **odm. Douglasa.** Odmiana wolno rosnąca. Tworzy zwarte, wąsko stożkowate formy o silnie skróconych, gęstych i kędzierzawych gałązkach. Zabarcwienie gałązek ciemnozielone.

20—40 cm . . . . .	zł 15,—
40—60 cm . . . . .	zł 38,—
60—80 cm . . . . .	zł 45,—

319. — — **v. Ellwangeriana Hort.** — **odm. Ellwanger.** Niewysokie drzewko o regularnym, stożkowatym pokroju. Gałązki pokryte przeważnie łus-

kowatymi igłami, jednak spotyka się także igły szpilkowate. Bardzo cenna odmiana na niskie żywopłoty.

20—40 cm . . . . .	zł 15,—
40—60 cm . . . . .	zł 38,—
60—80 cm . . . . .	zł 45,—

320. — — *v. ericoides* Hort. — odm. wrzosowata. Forma młodociana o igłach wyłącznie szpilkowatych, miękkich, żywozielonych, odstających od pędu we wszystkich kierunkach. Rośnie wolno i tworzy zwarte, kolumnowe formy. Na zimę igły brązowieją.

20—40 cm . . . . .	zł 15,—
40—60 cm . . . . .	zł 38,—
60—80 cm . . . . .	zł 45,—



*Thuja occidentalis v. aurescens* Wróbl.

321. — — *v. globosa* Gord. — odm. kulista. Rośnie wolno i tworzy kuliste krzewy wysokości do 1,5 m. 20—40 cm . . . . . zł 20,—

322. — — *v. globosa compacta* Hort. — odm. kulista zwarta. Forma poprzedniej o jeszcze wolniejszym wzroście i bardziej zwartym ugałęzieniu. Bardzo cenna odmiana dla ogródków skalnych.

20—40 cm . . . . .	zł 20,—
--------------------	---------



323. — — v. **gracilis Hort.** — odm. **stożkowata**. Odznacza się bardzo regularną stożkowatą koroną i drobnymi gałązkami. Dorasta do 5 m wysokości. Zimowe zabarwienie gałązek brązowawe. Ze względu na b. gęste ugałęzienie i skąpe obrządanie szyszek nadaje się specjalnie na zwarte, wysokie żywopłoty i osłony.

20—40 cm . . . . . zł 20,—



Thuja occidentalis v. gracilis Hort.

324. — — v. **Hoseri Wróbl.** — odm. **Hosera**. Karłowaty, słabo rosnący krzew o zwartym, regularnym, kulistym pokroju. Dorasta do wysokości 50 cm. Gałązki drobne. Odmiana otrzymana w Kórniku.

20—40 cm . . . . . zł 24,—

325. — — **v. lutescens Hesse** — odm. **żółtawa**. Jest to forma barwna (żółtawe zabarwienie gałązek) odmiany *Th. occid. v. robusta*. Dorasta do 3 m wysokości. Tworzy szeroko stożkową koronę.  
20—40 cm . . . . . zł 15,—
326. — — **v. robusta Carr.** — odm. **bujna**. Rośnie silnie i tworzy zwarte, szerokie stożki o tępych wierzchołku, gęsto ugałęzione. Gałązki wachlarzowate o silnie skróconych rozgałęzieniach bocznych, jasnozielone. Bardzo cenna odmiana żywotnika, często spotykana w parkach.  
20—40 cm . . . . . zł 15,—
327. — — **v. Rosenthalii Ohlendorff** — odm. **Rosenthala**. Tworzy bardzo smukłe, regularne, kolumnowe formy. Gałązki drobne, żywozielone. Podobna do odmiany kolumnowej.  
20—40 cm . . . . . zł 15,—
328. **Thujaopsis dolabrata S. et Z.** — **Żywotnikowiec japoński**. U nas rośnie zwykle krzewiasto i bardzo wolno. Gałązki są grube, spłaszczone, od spodu pokryte wyraźnym, białym nalotem. Japonia. Bardzo oryginalne drzewo iglaste, ale wrażliwe na mrozy i dlatego może być u nas polecane tylko w formie prób na terenach Polski Zachodniej.  
20—40 cm . . . . . zł 18,—



## SPIS TREŚCI

	str.
Warunki sprzedaży . . . . .	3
Cennik drzew owocowych . . . . .	5
<b>DRZEWA I KRZEWY OWOCOWE . . . . .</b>	<b>6</b>
Jabłonie . . . . .	6
Grusze . . . . .	8
Śliwy . . . . .	9
Czereśnie i wiśnie . . . . .	10
Brzoskwinie . . . . .	12
Morele . . . . .	12
Orzech włoski . . . . .	13
Agresty pienne . . . . .	13
Agresty krzaczaste . . . . .	13
Porzeczki pienne . . . . .	14
Porzeczki krzaczaste . . . . .	14
Porzeczki czarne . . . . .	14
Maliny . . . . .	14
Winorośla . . . . .	15
<b>DRZEWA I KRZEWY LIŚCIASTE . . . . .</b>	<b>16</b>
Topole w odmianach . . . . .	29
Róże szlachetne . . . . .	34
Odmiany szlachetne lilaka zwyczajnego . . . . .	42
Krzewy pnące . . . . .	48
Krzewy żywopłotowe . . . . .	49
<b>DRZEWA I KRZEWY IGLASTE . . . . .</b>	<b>49</b>













