

# Rozdział XIII. *Suraż na tle osadnictwa pogranicza mazowiecko-rusko-litewskiego w okresie od XI do XVI w.*

Hanna Olczak, Dariusz Krasnodębski

Grodzisko oraz towarzyszące mu osada i cmentarzysko w Surażu tworzą jeden z najlepiej zachowanych średniowiecznych zespołów osadniczych międzyrzecza górnej Narwi i środkowego Bugu. Pomimo ważnej roli, jaką ośrodek ten odegrał w historii pogranicza mazowiecko-ruskiego, a następnie Wielkiego Księstwa Litewskiego i Królestwa Polskiego, wiedza o jego historii była do tej pory dalece niewystarczająca. Wynikało to z jednej strony ze słabego stanu rozpoznania archeologicznego, a przede wszystkim z braku opracowania rezultatów wykopaliisk przeprowadzonych w 1936 r., z drugiej zaś z niewielkiej liczby źródeł pisanych. Niemały wpływ na to miał także niezadawalający stan badań archeologicznych w całym regionie (por. m.in. Miśkiewicz 1981, 11–24; Bieńkowska 2005b; Bieńkowska 2006; Dulnicz 2005, 188–193; Kowalczyk-Heyman 2006b; Krasnodębski 2006, 63–65; Kowalczyk-Heyman 2012, 28–30; Kowalczyk-Heyman 2013, 44–55)<sup>1</sup>.

Zarówno w opracowaniach archeologicznych, jak i historycznych rozpowszechniona jest teza o związkach grodu z Rusią Kijowską. Za taką genezę ośrodka opowiadał się Józef Jodkowski, który też jako pierwszy zaproponował jego datowanie na XI w. (Jodkowski 1948, 177). W latach 50. ubiegłego stulecia pogląd ten rozwinął i wprowadził do szerszej literatury Aleksander Kamiński. Sformułowana przez tego badacza teoria o założeniu grodu pod koniec XI stulecia przez Rusinów opierała się głównie na podobieństwie jego nazwy, pojawiającej się w źródłach pisanych dopiero od 1379 r., do nazw występujących na terenie dawnej Rusi: Suraża wołyńskiego (Ukraina, rej. szumski), Suraża położonego nad Dźwiną (Białoruś, rej. witebski) i Suroża (obecnie Sudak) krymskiego (Kamiński 1956b, 138 n., 156; Kamiński 1963, 21; por. Słownik geograficzny 1890, 595 n.)<sup>2</sup>. Pomimo że słabo udokumentowana, hipoteza ta

<sup>1</sup> Oprócz niedostatecznego stanu publikacji materiałów z badań na grodziskach położonych na obszarze obecnej północno-wschodniej Polski poważny problem stanowi brak wiarygodnych wyznaczników chronologicznych. W przypadku większości tego typu obiektów nie wykonano bowiem datowań metodami przyrodniczymi.

<sup>2</sup> W źródłach z XIV–XVI w. nazwa grodu i miasta pojawia się w następujących formach (wybór): *Saras* (1379 r., Codex diplomaticus Prussicus 1848, 181), *Suraz* (1384 r., AGAD, Nabytki oddziału I, nr 30, k. 46v), *in Schirazen* (Wigand 2017, 562 n.), *Serasin* (Posilge von 1866, 184), *Schurasz* (Długosz 1985, 198), *Mikita woiewoda nostro Surazensi* (1420 r., NHAB, f. 1708, op. 1, d. 23, k. 531v), *in districtum nostro Surazensem* (1420 r., NHAB, f. 1708, op. 1, d. 23, k. 531v), *ad castrum nostrum Sarasz* (1420 r., NHAB, f. 1708, op. 1, d. 23, k. 531v), *capitaneus Surazzensis* (1422 r., Dokumenty strony 2004, 11), *Regestr pożytków zamku y dwora Saraskiego w roku 58* (1558 r., Akty izdavaemye 1888, 45), *Regestr nowej pomiaru Starostwa Brańskiego y Sarskiego* (1560 r., BUWi, Dział rękopisów, f. 4 – A4904, 79v), „Zamek i dwór J. K. Mci przy mieście Surażu nad rzeką Narwią” (1562 r., Kazimierski 1954, 153), „zamek w Sorazu”, „postarosci Szuraski”, „starosti suraskiego” (1603 r., NHAB, f. 1708, op. 1, d. 20, k. 378v). Por. też rozdz. II. Kwestia pochodzenia nazwy Suraża podnoszona była kilkakrotnie przez językoznawców. M. Kondratiuk uznał jej genezę za niejasną (Kondratiuk 1974, 194). Zdaniem S. Rosponda (Rospond 1984, 376 n.) nazwa „Suraż” to „archetypiczna formacja dzierz. na -jb, ale w postaci głosowej ruskiej: \*S<sup>o</sup>rad-jb = Suraż [...]. Forma Saraża od-

zaaprobowana została przez innych historyków i archeologów (por. m.in. Wiśniewski 1957, 323; Tyszkiewicz 1974, 165, 191 n.; Wiśniewski 1977, 9; Kordala 2006, 244; Jaskanis 2008, 36; Pacuski 2019, 16). Odmienne zdanie na ten temat – o związkach grodu z ekspansją Mazowsza w kierunku wschodnim – wyraził Stanisław Alexandrowicz, lecz nie spotkało się ono z szerszym oddźwiękiem (Alexandrowicz 1986, 16; por. też Jaskanis 1975b, 483). Badacze zwracali jednak wielokrotnie uwagę na mazowiecki charakter wyposażenia grobów z suraskiej nekropoli (Bieńkowska 2005a, 143; Jaskanis 2008, 22; Dzik 2015b, 198 n.; Olczak, Krasnodębski, Bieńkowska 2019, 89). Kierując się przeświadczeniem o budowie grodu przez Rusinów, Aleksander Kamiński postawił także hipotezę o przebiegu północnego odcinka wczesnośredniowiecznej granicy mazowiecko-ruskiej wzdłuż rzeki Lizy, lewego dopływu Narwi (Kamiński 1956b, 156 n., ryc. 16). Nie została ona poparta żadnymi wiarygodnymi argumentami, a mimo to weszła na trwałe do literatury przedmiotu (m.in. Tyszkiewicz 1974, 167, 191 n.; Gieysztor 2006, mapa; Pacuski 2019, 25 n., ryc. 3.1; por. też Miśkiewicz 1982, mapa 2)<sup>3</sup>. Panujące powszechnie przekonanie o przynależności ośrodka do Rusi powodowało, że *a priori* był on pomijany w opracowaniach dotyczących sieci grodowej północno-wschodniego Mazowsza (por. m.in. Ościłowski 2015a, 63; Ościłowski 2015b; Trzeciecki 2015, ryc. 1; Trzeciecki 2018).

Suraż położony jest na obszarze, którego przynależność etniczna i polityczna w okresie między X a XIV w. podlegała dużej dynamice i jest trudna do jednoznacznego zdefiniowania. W tym czasie tereny dorzeczy górnej Narwi i środkowego Bugu znajdowały się na styku oddziaływań wschodnio- i zachodniosłowiańskich (m.in. Jakimowicz 1935; Kamiński 1956b; Musianowicz 1960; Bieniak 1963, 172–181; Wiśniewski 1977, 7–9; Gieysztor 2006, 120 n.). Nasilenie wpływów poszczególnych organizmów państwowych było zmienne i uzależnione od szerszej sytuacji geopolitycznej, dlatego w regionie tym nie należy mówić o liniowych granicach, ale raczej o szerokiej strefie pogranicza (m.in. Kuczyński 1962, 242; Kowalczyk 2005, 168). Takiemu charakterowi omawianych obszarów sprzyjały warunki naturalne –

---

zwierciedla wymowę nosówki z polska przedrostka (sic!) *sq-* jak *sa!* Po pol. byłby to *Sqradz*. Model n. os. z przedrostkiem *Sq-* był archetypiczny: *Sqbor* (1178 r.)”. Powyższe wyjaśnienie przyjął także W. Makarski (Makarski 1996, 252 n.), który uznał hipotezę A. Kamińskiego o przeniesieniu nazwy z Suroża krymskiego za słabo uzasadnioną. Zdaniem tego badacza, jeśli założyć pierwotność postaci „Suraż”, to taka interpretacja wskazywałaby na „ruski rodowód tego toponimu” (Makarski 1996, 253). Według Z. Gałęckiego należy ostrożnie podchodzić do zjawiska przenoszenia nazw w obrębie danego obszaru etnicznego, gdyż nazwy fizjograficzne motywowane warunkami terenowymi powstawały niezależnie od siebie. Podobnie jest w przypadku nazw odosobowych, których „osobowe podstawy były dawnymi powszechnymi imionami słowiańskimi czy też dwuczłonowymi przezwiskami” (Gałęcki 2020, 3). Dotyczy to zwłaszcza dzierżawczych nazw grodowych. W opinii tego badacza dla staroruskiej nazwy osobowej \**Suradъ* i prasłowiańskiej \**Spradъ* można by przyjąć podstawę imienną *Sulirad*, o znaczeniu etymologicznym (życzącym) „lepiej, bardziej radosny” lub „obiecujący radość” (Gałęcki 2020, 7 n.). „W tym wypadku w formie n.os. *Sulirad* trzeba by przyjąć redukcję sylaby śródgłosowej (spowodowanej akcentem albo inicjalnym w jęz. zach.-słow, albo ruchomym w językach wsch.-słow.)” (Gałęcki 2020, 7). Dziękujemy prof. Z. Gałęckiemu za całościowe naświetlenie skomplikowanej problematyki związanej z toponomastyką tej nazwy.

<sup>3</sup> Głównym argumentem za takim przebiegiem granicy między Polską a Rusią było dla A. Kamińskiego wymienienie Lizy jako rzeki granicznej w wydanym w 1440 r. przywileju księcia mazowieckiego Bolesława IV dla mieszkańców Suraża (Wolff 1929, 86), a także rekonstrukcja obszaru suraskiego okręgu grodowego, oparta na późniejszych granicach starostwa i parafii oraz błędnym utożsamianiu wsi wymienionych w inwentarzu dóbr biskupstwa płockiego (m.in. *Grochoue* lub *Brochoue*, *Plonca*, *Grochouo* bądź *Grodkovo*, por. Kętrzyński 1888, 435) z miejscowościami położonymi w odległości kilku kilometrów na zachód od Suraża (Kamiński 1956b, 132 n., 156 n.). Na temat niepoprawnej identyfikacji wymienionych wsi por. m.in. Wiśniewski 1957, 320–323; Jaskanis 2008, 29–32.

rozległe lasy, a także brak poważnych barier terenowych, mogących stanowić przeszkody w przemieszczaniu się (Wiśniewski 1964, 121 n. i mapa; Tyszkiewicz 2003, 75–83; Kołodziejczyk 2002; Kołodziejczyk 2007, 57–65)<sup>4</sup>. Jednocześnie zaś znajdujące się w północnej części szerokie bagna doliny Biebrzy oddzielały je od ziem jaćwieskich (Kamiński 1953, 43 n.; Łowmiański 1966, 96; Kowalczyk-Heyman 2013, 78 n.). Istotnym czynnikiem, który kształtował rozwój osadnictwa na tych terenach, były przechodzące przez nie ważne szlaki komunikacyjne, wiodące z południa na północ oraz ze wschodu na zachód (m.in. Kamiński 1961, 17–21; Tyszkiewicz 1974, 118–130, 175–178; Kowalczyk-Heyman 2013, 92–111). Ich funkcjonowanie od co najmniej X w. zostało pośrednio potwierdzone odkryciami skarbów i luźnymi znaleziskami monet (Czapkiewicz i in. 1964; Gupieniec, Kiersnowscy 1965, 17 n., 23 n., 29–31, 48, 55; Skrzyńska-Jankowska 2006, ryc. 3; Kowalczyk-Heyman 2008; Kowalczyk-Heyman 2013, 196–200; Gorlińska i in. 2015, 55 n., 122–133, 162–171, 355, 392–394, 444 n.). Oprócz szlaku bużańskiego, prowadzącego z Rusi Kijowskiej na obszary jaćwieskie i dalej na wybrzeże Bałtyku, coraz więcej odkryć wskazuje na przepływ towarów (m.in. srebra arabskiego) również drogą północno-wschodnią, przez Narew i Biebrzę (Kowalczyk-Heyman 2008, 63 n.; Kowalczyk-Heyman 2013, 96 n., 196–200). Duże znaczenie Narwi i jej dopływów dla rozwoju osadnictwa i kontaktów z terenami ościennymi widoczne jest już w okresie wcześniejszym. W VI–VII w. w odległości ok. 8 km na południe od rzeki funkcjonował ośrodek w Haćkach, pow. bielski (ryc. XIII.1), z którego pochodzą liczne przedmioty codziennego użytku oraz ozdoby i części stroju, świadczące o związkach z odległymi rejonami Europy środkowej i wschodniej, w tym nadbałtyckimi, nadczarnomorskimi i naddunajskimi (Kobyliński, Szymański 2005, 56–61; Kobyliński, Szymański 2015, 123–131). Zdaniem historyków rzeka ta odgrywała także istotną rolę w przesuwaniu się osadnictwa mazowieckiego w kierunku północno-wschodnim (Tyszkiewicz 1974, 160 n.; Alexandrowicz 1986, 16).

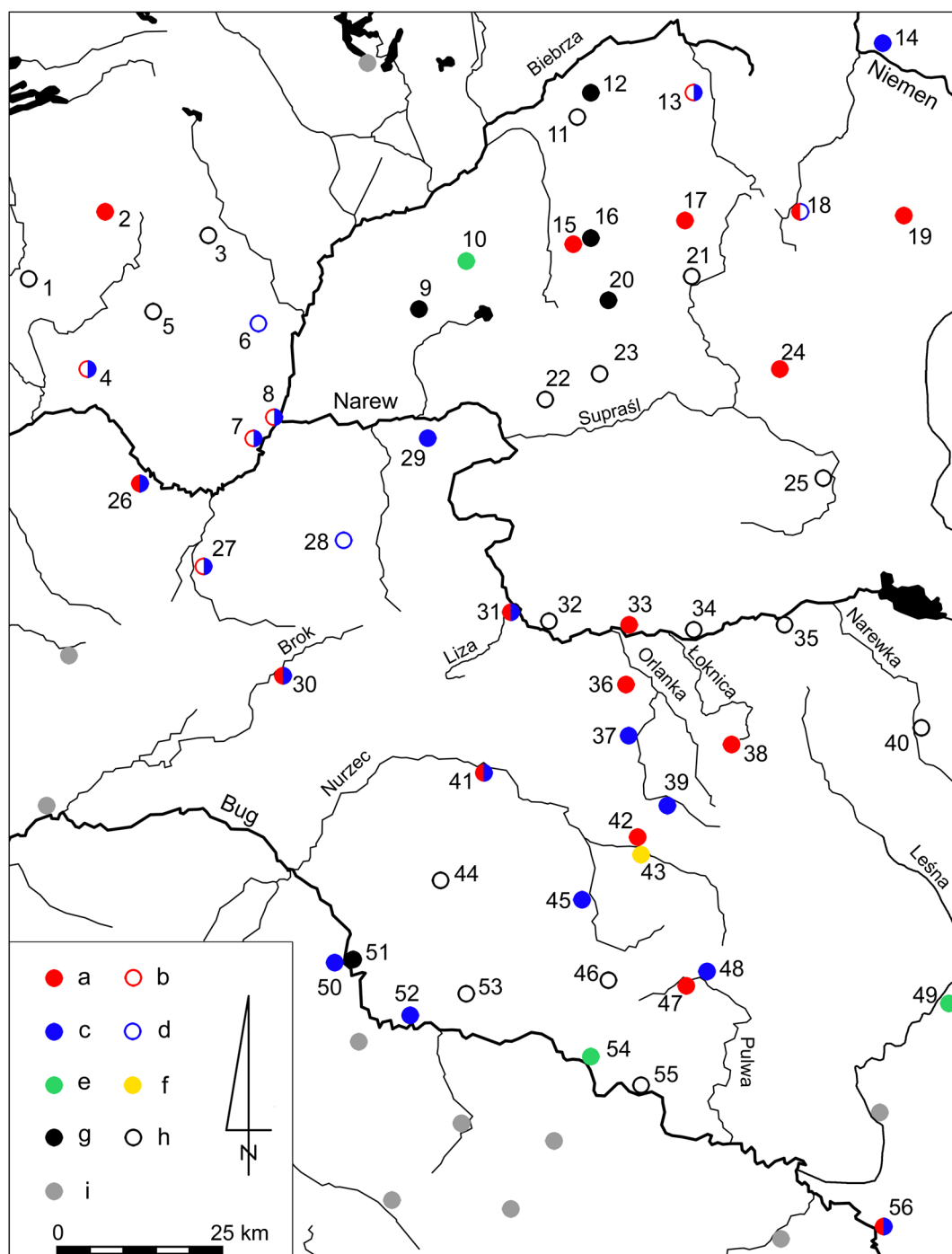
Dogodne usytuowanie nad brzegiem Narwi miało niewątpliwie wpływ na pojawienie się osadnictwa wczesnośredniowiecznego na terenie dzisiejszego Suraża już pod koniec VII lub na początku VIII stulecia. Pozostałości osady z tego okresu odkryto na stanowisku 119, zlokalizowanym na prawym brzegu rzeki, w odległości ok. 1 km na północny wschód od późniejszego ośrodka grodowego (ryc. XIII.2; por. Karczewski 1995; Maciejczuk 1997). Słabiej datowane ślady zasiedlenia w starszej fazie wczesnego średniowiecza stwierdzono też w Daniłowie Małym, pow. białostocki, stan. 6 (Olczak, Krasnodębski, Jaremek 2018, 240 n.) oraz na kilku innych stanowiskach, znanych z badań powierzchniowych i znalezisk przypadkowych, takich jak Płonka-Strumianka (Kamiński 1956b, 153 oraz dokumentacja w Państwowym Muzeum Archeologicznym w Warszawie, dalej cyt.: PMA), Łapy, stan. 1, Doktorce, stan. 15, Zawyki, stan. 3 i 29, Pietkowo, stan. 12, a być może również Uhowo, stan. 49 i Zawyki-Ferma, stan. 11 (wszystkie pow. białostocki)<sup>5</sup>. Na terenie lewobrzeżnej części Suraża fragmenty ceramiki naczyniowej ze starszej fazy wczesnego średniowiecza znaleziono na obszarze późniejszej osady przygrodowej, stan. 7 i 125 (Krasnodębski, Olczak 2015b, tabl. 10: 12). Ich obecność wskazuje

<sup>4</sup> Na podstawie zasięgu puszczy na tym obszarze w okresie późnego średniowiecza nie można natomiast formułować wniosków dotyczących ich hamującego wpływu na osadnictwo wczesnośredniowieczne, czego dowodzą ostatnie badania w Puszczy Białowieskiej (Krasnodębski, Olczak 2018, tam dalsza literatura).

<sup>5</sup> Zamieszczone w rozdziale informacje dotyczące sieci osadniczej grodu oparte zostały głównie na materiałach z badań AZP (obszary 40-84, 40-85, 41-84, 41-85), przechowywanych w Muzeum Podlaskim w Białymstoku (dalej cyt.: MPB), a także na własnych badaniach autorów.

na zasiedlenie tego miejsca na co najmniej jeden wiek przed budową pierwszego grodu, jednak ze względu na niewielką liczbę materiałów trudno bliżej określić początek i zasięg osadnictwa. Jego wyraźna intensyfikacja nastąpiła na przełomie X i XI w. W tym okresie osada ciągnęła się wzdłuż lewego brzegu Narwi na odcinku ok. 350 m, zajmując najprawdopodobniej powierzchnię ok. 4 ha (por. rozdz. III, ryc. III.11). W świetle obecnej wiedzy w 1. połowie XI stulecia na wschód od niej, na wysokiej skarpie rzecznej, wzniesiono drewniano-ziemny gród.

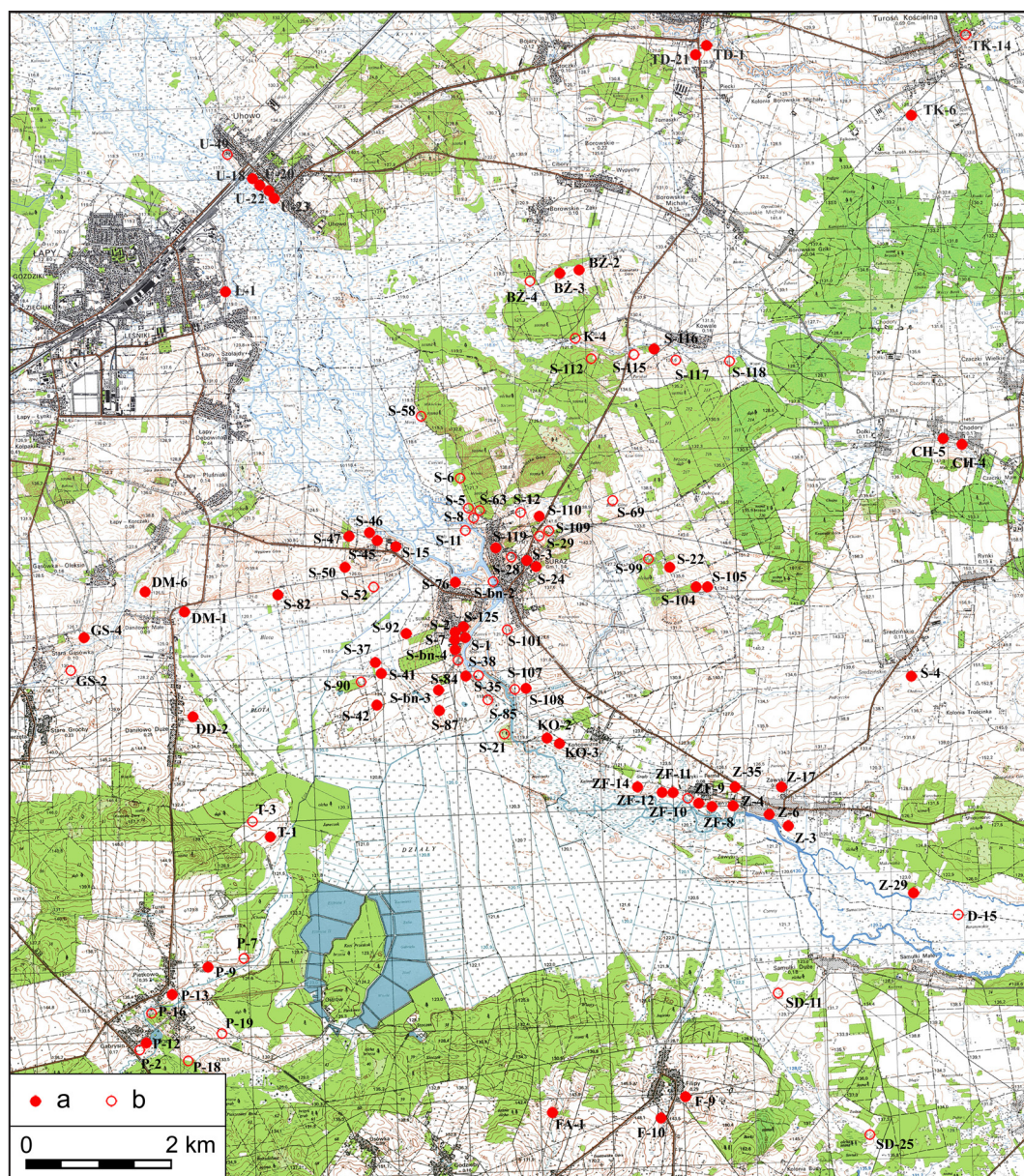
Położenie grodu na tzw. Kępie suraskiej, formie terenowej w naturalny sposób izolowanej od sąsiednich obszarów przez szeroką dolinę Narwi, a także rozlewiska Lizy i rozległe Bagna Filipy, miało wybitnie obronny charakter. Strategicznego znaczenia temu miejscu nadawała ponadto obecność jedynego na odcinku kilkudziesięciu kilometrów zwężenia doliny Narwi, umożliwiającego łatwą i bezpieczną przeprawę o każdej porze roku (Kwiatkowski, Stepaniuk,



Gajko 2018, 27). Z powodu usytuowania na skraju wysoczyzny, na dość stromej skarpie rzecznej, gród przypomina inne umocnienia zlokalizowane nad środkową Narwią, takie jak Stara Łomża, stan. 1 (ryc. XIII.3), Wizna, stan. 1 (ryc. XIII.4) i Ruś-Sambory, stan. 1 (wszystkie pow. łomżyński)<sup>6</sup>. Wymienione ośrodki łączy również obecność w pobliżu przepraw na zabagnionej dolinie rzeki (Ościłowski 2006, 87–89; Kowalczyk-Heyman 2013, 105, 167; Ościłowski 2015b, 90 n., tab. 6). Jako dalsze analogie można przytoczyć „wczesnopaństwowe grody wyżynne” z dorzecza środkowej Wisły (Dulicz 2003, 110, ryc. 5; Trzeciński 2018, 56), ale też nadbużański Drohiczyn, pow. siemiatycki, stan. 2 (ryc. XIII.5). Brak natomiast nawiązania do topografii większości obiektów wzniesionych na terenie zachodniego i północnego Mazowsza na przełomie IX i X w., które najczęściej cechuje wybitnie nizinne położenie (Dulicz 2003, 102 n., 108; Dulicz 2006, 91–93; Trzeciński 2018, 50).

◀ **Ryc. XIII.1.** Grody z X–XIII w. na obszarze dorzeczy górnej i środkowej Narwi oraz środkowego Bugu: 1 – Czerwone, pow. kolneński, stan. 1; 2 – Truszki-Zalesie, pow. kolneński, stan. 1; 3 – Ławsk, pow. grajewski; 4 – Mały Płock, pow. kolneński, stan. 1; 5 – Stawiski, pow. kolneński, stan. 1; 6 – Pieńki-Okopne, pow. łomżyński, stan. 1; 7 – Wizna, pow. łomżyński, stan. 1; 8 – Ruś-Sambory, pow. łomżyński, stan. 1; 9 – Niewiarowo, pow. moniecki, stan. 1; 10 – Krzeczkowo, pow. moniecki, stan. 1; 11 – Laudąszczyzna, pow. sokólski; 12 – Grodzisk, pow. sokólski, stan. 1; 13 – Grodziszczany, pow. sokólski, stan. 1; 14 – Grodno, rej. grodzieński (Białoruś); 15 – Milewyszczyna, pow. sokólski, stan. 1; 16 – Aulakowszczyzna, pow. sokólski stan. 1; 17 – Trzcianka, pow. sokólski, stan. 1; 18 – Łosośna Wielka, pow. sokólski, stan. 1; 19 – Indura, rej. grodzieński (Białoruś); 20 – Zamczysk, pow. białostocki, stan. 1; 21 – Miejskie Nowiny, pow. sokólski, stan. 1; 22 – Krynice, pow. białostocki; 23 – Rybniki, pow. białostocki; 24 – Talkowszczyzna, pow. sokólski, stan. 1; 25 – Gródek, pow. białostocki, stan. 1; 26 – Stara Łomża, pow. łomżyński, stan. 1; 27 – Poryte-Jabłoń, pow. zambrowski, stan. 1; 28 – Wnory Wypychy, pow. wysokomazowiecki, stan. 1; 29 – Tykocin, pow. białostocki, stan. 1; 30 – Świętek-Strumiany, pow. wysokomazowiecki, stan. 1; 31 – Suraż, pow. białostocki, stan. 1; 32 – Zawyki, pow. białostocki, stan. 3; 33 – Zajączki, pow. białostocki, stan. 1; 34 – Kaniuki, pow. białostocki, stan. 25; 35 – Narew, pow. hajnowski; 36 – Haćki, pow. bielski, stan. 1; 37 – Bielsk Podlaski, pow. bielski, stan. 1; 38 – Zbucz, pow. hajnowski, stan. 3; 39 – Paszkowszczyzna, pow. bielski, stan. 1; 40 – Puszcza Białowieska, Białowiecki Park Narodowy, oddz. 283; 41 – Brańsk, pow. bielski, stan. 1; 42 – Krasna Wieś, pow. bielski, stan. 1; 43 – Mołoczki, pow. bielski, stan. 1; 44 – Grodzisk, pow. siemiatycki, stan. 1; 45 – Wałki, pow. siemiatycki; 46 – Borysowszczyzna, pow. siemiatycki; 47 – Klukowicze, pow. siemiatycki, stan. 1; 48 – Bobrówka, pow. hajnowski, stan. 1; 49 – Kamieniec, rej. kamieniecki (Białoruś); 50 – Gródek, pow. sokołowski, stan. 1; 51 – Bużyski, pow. siemiatycki, stan. 1; 52 – Drohiczyn, pow. siemiatycki, stan. 2; 53 – Rogawka, pow. siemiatycki, stan. 2; 54 – Mielnik, pow. siemiatycki, stan. 1; 55 – Niemirów, pow. siemiatycki, stan. 1; 56 – Brześć, rej. brzeski (Białoruś). Objasnienia: a – grody funkcjonujące w okresie od IX/X w. do połowy lub 3. ćwierci XI w.; b – grody być może funkcjonujące w okresie od IX/X w. do połowy lub 3. ćwierci XI w.; c – grody funkcjonujące od 2. połowy XI lub początku XII w. do XII/XIII w.; d – grody być może funkcjonujące od 2. połowy XI lub początku XII w. do XII/XIII w.; e – grody poświadczone od XIII w.; f – grody o funkcji kultowej; g – grody wczesnośredniowieczne o nieokreślonym bliżej datowaniu; h – niepewne grody wczesnośredniowieczne, w tym niezlokalizowane; i – inne grody (niewymienione w tekście). Rys. D. Krasnodębski, H. Olczak

<sup>6</sup> Z wyjątkiem Starej Łomży funkcjonowanie tych grodów w 1. połowie XI w. nie zostało jednak wystarczająco udokumentowane. Na ten temat por. dalej.



**Ryc. XIII.2.** Wczesnośredniowieczna sieć osadnicza na terenie Suraza i okolic (na podkładzie mapy topograficznej 1:25 000, arkusz Łapy, 245.34 z 1985 r.). Wykaz skrótów: BŻ – Borowskie Żaki; CH – Chodory; D – Doktorce; DM – Daniłowo Małe; DD – Daniłowo Duże; GS – Gąsówka Stara; F – Filipy; FA – Falki; K – Kowale; KO – Końcowizna; Ł – Łapy; P – Pietkowo; S – Suraz; SD – Samułki Duże; Ś – Średzińskie; T – Turek; TD – Turośń Dolna; TK – Turośń Kościelna; U – Uhowo; Z – Zawyki; ZF – Zawyki-Ferma (liczby oznaczają numer stanowiska w miejscowości; bn – stanowisko bez numeru). Objaśnienia: a – stanowiska wczesnośredniowieczne; b – niepewne stanowiska wczesnośredniowieczne. Oprac. H. Olczak

Materiały zabytkowe, pochodzące głównie z badań powierzchniowych przeprowadzonych w okolicy grodziska, wskazują na dość dobrze rozwiniętą w X–XI w. sieć osadniczą (ryc. XIII.2). Na lewym brzegu Narwi fragmenty ceramiki naczyńowej z tego okresu znaleziono m.in. na stanowiskach 37 i 41 w Surazu (Olczak, Krasnodębski 2018, 160), a także na stanowisku 45, położonym w widłach Narwi i Lizy. Nieco dalej na zachód ślady osadnictwa z X lub XI stulecia stwierdzono w Daniłowie Małym, stan. 6, Daniłowie Dużym, stan. 2 i Łapach, stan. 1. Na wschód od Narwi materiały o podobnej chronologii odnotowano na stanowiskach 3, 22

i 24 w Surażu, jak również w Turośni Dolnej, stan. 21, Uhowie, stan. 18 oraz prawdopodobnie w Zawykach, stan. 3 i Borowskich Żakach, stan. 2 (wszystkie pow. białostocki). Oprócz osady przyrodowej istniał zatem cały szereg mniejszych osiedli, często zapewne jednodworczych, położonych w odległości kilku lub kilkunastu kilometrów od umocnień. Usytuowane one były wzdłuż obu brzegów Narwi, a także nad mniejszymi rzekami, takimi jak Liza i Szeroka Struga. Dostępne materiały nie pozwalają na szczegółową charakterystykę procesów osadniczych, poza ogólnym stwierdzeniem, że niektóre z wymienionych stanowisk istniały przypuszczalnie jeszcze przed wzniesieniem grodu. Trudno tym samym określić, w jakim stopniu jego powstanie wpłynęło na intensyfikację osadnictwa. Na terenie Suraża nie odkryto dotychczas cmentarzyska, które można by powiązać z omawianym okresem funkcjonowania ośrodka<sup>7</sup>. Za wczesnośredniowieczny kurhan uważa się niekiedy zniszczony kopiec ze stanowiska 24, znajdującego się na prawym brzegu Narwi, w odległości ponad 1 km od grodu (ryc. XIII.2; Karczewski 1995, 23; Pawlata 2008, 135 n., 147). Nie można jednak wykluczyć innej chronologii tego obiektu<sup>8</sup>. W tym czasie używana była już prawdopodobnie zlokalizowana ok. 4 km na zachód od grodu birytualna nekropola płaska w Daniłowie Małym, stan. 1, której starsza faza datowana jest od około 2. ćwierci XI w. do przełomu XI i XII w. (Koperkiewicz, Krasnodębski 2006, 479 n.; Olczak, Krasnodębski, Bienkowska 2019, 86 n.).

Niewielka skala przeprowadzonych badań oraz słaby stopień rozpoznania osadnictwa w regionie utrudniają określenie roli ośrodka suraskiego w ówczesnej sieci grodowej. W X oraz w 1. połowie XI w. w dorzeczu górnej Narwi funkcjonowało zaledwie kilka założeń o charakterze obronnym (ryc. XIII.1). Najbliżej, w odległości ok. 17 km na wschód, znajdowało się niewielkie pierścieniowate grodzisko w Zajączkach, pow. białostocki, stan. 1. Obiekt ten, usytuowany na prawym brzegu Narwi, na trudno dostępnym terenie związanym z jej starorzeczami, powstał przypuszczalnie w X w. i był użytkowany do 1. połowy XI stulecia (Krasnodębski, Olczak, Barford 2005; Krasnodębski, Skrzyńska, Olczak 2019, 35 n.)<sup>9</sup>. Pomi-

<sup>7</sup> Nekropola mogła być usytuowana w odległości ok. 500 m na południe od grodu (w pobliżu obecnego cmentarza lub w okolicy stanowiska 84, ryc. XIII.2). Z miejsc tych pochodzą znaleziska biżuterii, m.in. srebrny paciorek zdobiony granulacją oraz brązowe zawieszki (ażurowa i półksiężycowata), dokonane niestety przy użyciu wykrywacza metali.

<sup>8</sup> Pochodzące z nasypu materiały (trzy paciorki szklane i dwa fragmenty ceramiki) znane są autorom jedynie z literatury (Pawlata 2008, 135 n., ryc. 7: 9–13), ponieważ obecnego miejsca ich przechowywania nie udało się ustalić. Niepotwierdzone są też inne domniemane cmentarzyska z tego okresu. W Surażu (stan. 9) i okolicach (Średzińskie, stan. 1–3 i Uhowo, stan. 14, pow. białostocki oraz Filipy, stan. 3 i 6, pow. bielski) znajduje się wprawdzie kilka kopców ziemnych lub ich skupisk, które w dokumentacji konserwatorskiej lub literaturze przedmiotu uznawane są niekiedy za prawdopodobne wczesnośredniowieczne kurhany (m.in. Maciejczuk 1995a, 21; Pawlata 2008, 147 n.), jednak żaden z nich nie został rozpoznany wykopaliskowo. Nie ma też podstaw, aby z omawianym okresem łączyć domniemane cmentarzysko na stanowisku 28 w Surażu, znane pod lokalnymi nazwami Kurhanki, Kurhanowisko lub Kurhany (Pokrovskij 1895, 69; Kamiński 1956a, 253). Natomiast kopiec Szwedzka Mogiła w uroczysku Mosty, lokalizowany przez niektórych badaczy w Surażu (m.in. Kamiński 1956a, 253; Gumiński 1979, 2; Pawlata 2008, 130), znajdował się prawdopodobnie dalej na wschód, w okolicach wsi Strabla, pow. bielski lub Zajączki (por. Obozrëne 1893, 17; Pokrovskij 1895, 68 n.).

<sup>9</sup> W publikacji z badań autorzy sugerowali szersze ramy chronologiczne ośrodka, obejmujące okres od X do XIII w. (Krasnodębski, Olczak, Barford 2005, 75–77). Doświadczenia zebrane w ciągu ostatnich lat pozwoliły jednak na zweryfikowanie tej tezy. Obecnie przychylamy się do poglądu, że był to obiekt funkcjonujący nie dłużej niż do początku lub połowy XI w., o najprawdopodobniej lokalnym znaczeniu. Mało charakterystyczne znaleziska nie pozwalają na dokładne określenie czasu budowy grodu, można jedynie przypuszczać, że nastąpiło to w X stuleciu.



Ryc. XIII.3. Stara Łomża, pow. łomżyński, stan 1. Widok grodziska od północy (16.07.2007 r.). Fot. D. Krasnodębski



Ryc. XIII.4. Wizna, pow. łomżyński, stan 1. Widok grodziska od północy (kwiecień 2006 r.). Fot. D. Krasnodębski



mo poświadczanego osadnictwa z X–XI w. we wspomnianych już Haćkach, położonych ok. 20 km na południowy wschód od Suraza, rola pełniona w tym okresie przez zlokalizowaną w centrum kompleksu Górę Zamkową nie jest do końca wyjaśniona (Kobyliński, Szymański 2005, 66–70; Kobyliński, Szymański 2015, 134 n.). Być może rozpoczęto wówczas budowę umocnień grodu, jednak nie została ona ukończona. W okolicy znajdowało się natomiast kilka osad, z których przynajmniej część funkcjonowała już w starszej fazie wczesnego średniowiecza (Kobylińska, Kobyliński 2003; Krasnodębski, Olczak 2010 oraz materiały w MPB). W dolinie Narwi na wschód od Zajączków brak jest kolejnych potwierdzonych obiektów obronnych z tego okresu<sup>10</sup>. Wymienione przez Józefa Jaroszewicza domniemane grodziska w Narwi, pow. hajnowski nie zostały dotychczas wiarygodnie zlokalizowane w terenie (Jaroszewicz 1853, 196; Pokrowskij 1895, 59; Kamiński 1956a, 233; Musianowicz 1960, 227; Michaluk 1996, 9–11; Krasnodębski 2012, 154 n.). Otoczony fosą nasyp ziemny, stanowiący przypuszczalnie pozostałość niewielkiego gródka, odkryto za to w ostatnich latach w widłach Narewki i Orłówki, w oddziale 283 Puszczy Białowieskiej (Wawrzeniuk i in. 2017, 196; Krasnodębski, Olczak 2018, 22)<sup>11</sup>.



Ryc. XIII.5. Drohiczyn, pow. siemiatycki, stan. 2. Widok grodziska od wschodu (26.07.2006 r.). Fot. D. Krasnodębski

<sup>10</sup> Niejasna jest funkcja obiektu odkrytego podczas badań powierzchniowych w Kaniukach, pow. białostocki, aczkolwiek występujące na jego powierzchni i w pobliżu fragmenty ceramiki wskazują na osadnictwo z X–XI w. (stan. 24–26, AZP 42-88/44–46; Pawlata 1984 oraz badania powierzchniowe autorów).

<sup>11</sup> Na podstawie kilku fragmentów ceramiki znalezionych na powierzchni obiekt można wstępnie datować na X–XI w., co oczywiście wymaga potwierdzenia przez badania wykopaliskowe.

W odległości ok. 40 km na południowy wschód od Suraza, w pobliżu źródeł Orlanki i Łoknicy, lewych dopływów Narwi, położone jest duże pierścieniowate grodzisko w Zbuczu, pow. hajnowski, stan. 3 (ryc. XIII.1). Wzniesione ono zostało w 4. ćwierci IX w., zaś w 2. połowie X stulecia pełniło prawdopodobnie głównie funkcję kultową (Krasnodębski 2006, 65 n.; Krasnodębski, Małkowski 2018; Krasnodębski, Olczak 2019b, 94–97). Kilka obiektów obronnych z tego okresu znajdowało się w dolinie Nurca. Na lewym brzegu rzeki, ok. 25 km na południe od Suraza, zlokalizowany był niewielki gród w Brańsku, pow. bielski, stan. 1 (ryc. XIII.6). Chronologię najstarszej fazy jego użytkowania ustalono na koniec X – początek XI w. (Stankiewicz 1997, 369; por. Bieńkowska 2005b, 244). Inny obiekt, którego powstanie można wiązać z przełomem X i XI w., to położone na prawym brzegu Nurca grodzisko w Krasnej Wsi, pow. bielski, stan. 1 (Krasnodębski, Skrzyńska, Olczak 2019, 37). Usytuowany w jego pobliżu, po drugiej stronie rzeki, starszy o wiek niewielki „gródek” w Mołoczkach, pow. bielski, stan. 1 miał zapewne przeznaczenie kultowe (Olczak, Krasnodębski 2002, 142–154; Krasnodębski, Olczak 2019b, 97 n.).



**Ryc. XIII.6.** Brańsk, pow. bielski, stan. 1. Widok grodziska od północy (wiosna 2005 r.). Fot. D. Krasnodębski

Dalej na południe, u źródeł rzeki Pulwy, dopływu Bugu, znajdował się zespół osadniczy w Klukowiczach, pow. siemiatycki, stan. 1. Gród funkcjonował co najmniej od początku X w., a być może nawet od 2. połowy IX w., należąc – wraz ze wspomnianym już Zbuczem – do najstarszych ośrodków międzyrzecza górnej Narwi i środkowego Bugu (Krasnodębski 2000, 180–182; Kobylińska, Kobyliński, Wach 2003, 223; Krasnodębski, Skrzyńska, Olczak 2019, 38). O jego dużym znaczeniu, wynikającym z położenia w pobliżu bużańskiego szlaku handlowego, świadczy odkryty w odległości kilkuset metrów skarb dirhemów (Czapkiewicz i in. 1964; Gorlińska i in. 2015, 162–171). Cały zespół osadniczy został opuszczony zapewne pod koniec X lub na początku XI stulecia<sup>12</sup>. W dorzeczu środkowego Bugu najważniejszym

<sup>12</sup> Wydzielenie fazy III użytkowania grodu, której koniec autorzy publikacji wyników prac wykopaliskowych z 1993 i 1997 r. określili na przełom XII i XIII w. (Kobylińska, Kobyliński, Wach 2003, 223), oparte zostało na nielicznych fragmentach naczyń (Kobylińska, Kobyliński, Wach 2003,

ośrodkiem grodowym był założony przypuszczalnie na przełomie X i XI w. Brześć (Białoruś, rej. brzeski), zdaniem niektórych historyków stanowiący ważny punkt w polityce wschodniej Bolesława Chrobrego (m.in. Kuczyński 1962, 242 n.; Bieniak 1963, 177 n.; Tyszkiewicz 1974, 139, 141–143; Tyszkiewicz 2003, 34; Pacuski 2019, 15–18; por. jednak Lysenko 1985, 10–16; Kollinger 2014, 375–379). Natomiast początek grodu w Drohiczynie datuje się dopiero na połowę XI stulecia (Musianowicz 1969, 215–219, 223; por. dalej). Chronologia innych obiektów obronnych położonych nad Bugiem i w jego prawym dorzeczu jest słabo udokumentowana<sup>13</sup>.

Spośród ośrodków usytuowanych na zachód od Suraża najlepiej przebadany został gród w Świętku-Strumianach, pow. wysokomazowiecki, stan. 1 (ryc. XIII.1). Jego najstarsza faza datowana jest na okres od około połowy X do połowy XI w., natomiast początek fazy II przypada na 2. połowę XI stulecia (Jaskanis 2008, 99 n., 257). Wczesna chronologia innych umocnień północno-wschodniego Mazowsza, położonych w odległości od 30 do 50 km od Suraża, takich jak Wnory-Wypychy, pow. wysokomazowiecki, stan. 1, Wizna i Ruś-Sambory, nie jest wystarczająco potwierdzona wynikami prac wykopaliskowych (m.in. Szymański 1976, 503–505; Kaczmarek 1985; Ościłowski 2006, 87 n.; Kowalczyk-Heyman 2014, 175–177; Ościłowski 2015b, tab. 4). Nie można jednak wykluczyć, że niektóre z nich funkcjonowały już w XI stuleciu<sup>14</sup>. Wprawdzie powstanie grodu w Wiźnie zostało wstępnie określone na XII w. (m.in. Janiszowski 1969; Janiszowski 1970; Janiszowski 1971), to jednak zdaniem niektórych badaczy lokalizacja w tym miejscu już od około połowy XI w. komory celnej, z której dochody pobierał klasztor w Mogilnie, przemawia za jego starszą metryką (m.in. Kamiński 1961, 21; Ościłowski 2006, 100; Kowalczyk-Heyman 2012, 29; Kowalczyk-Heyman 2013, 233 n.). Na XI stulecie, być może na jego pierwszą ćwierć, datowane jest położone ok. 60 km na zachód od Suraża grodzisko w Starej Łomży (Gąssowski, Twarowska 1983; Gąssowski, Twarowska 1984; Gąssowski, Twarowska 1985; Ościłowski 2006, 88 n.; Kowalczyk-Heyman 2013, 167–170, 207 n.). Zdaniem Elżbiety Kowalczyk-Heyman gród ten został wzniesiony za panowania Bolesława Chrobrego, zaś za rządów kolejnych władców był rozbudowywany, służąc jako ważna przeprawa na Narwi, a także jako baza wypadowa dla wojsk polskich podczas opanowywania terenu Wysoczyzny Kolneńskiej (Kowalczyk-Heyman 2013, 105, 202, 207 n.).

---

210–216, ryc. 12: 18, 23, 25). W rzeczywistości materiały te pochodzą z badanej w tym samym czasie, przez ten sam zespół, osady w pobliskiej Bobrowce, pow. hajnowski, stan. 1a. Ani znaleziska z grodziska, ani też z otaczających je osad (badania powierzchniowe autorów z 2005 i 2015 r.) nie pozwalają na datowanie zespołu w Klukowiczach na okres późniejszy niż przełom X i XI w.

<sup>13</sup> Wydatowane przez I. Górską na XI–XII w. materiały z badań wykopaliskowych grodziska w Niemirowie, pow. siemiatycki, stan. 1 nie potwierdzają wystarczająco istnienia grodu w tym okresie (Górska 1974). Brak również podstaw do datowania niebadanego grodu w Rogawce, pow. siemiatycki, stan. 2. Okres funkcjonowania obiektu w Grodzisku, pow. siemiatycki, stan. 1 ustalono na XIV–XV w. (Górska, Gajewski 1974, 245 n.). W ostatnim czasie w międzyrzeczu Bugu i Nurca odkryto grodzisko w Borysowszczyźnie, pow. siemiatycki, o którym brak informacji.

<sup>14</sup> Wśród przechowywanych w zbiorach MPB materiałów z przeprowadzonych w 1971 r. badań wykopaliskowych we Wnorach-Wypychach znajduje się żelazny grot strzały z tuleją i zadziorem, kamienna osełka oraz kilka fragmentów naczyń, w tym ułamek wylewu, który można datować najpóźniej na 2. połowę XI – początek XII w. Znaleziska te oraz niewielki zasięg badań nie upoważniają do jednoznacznego datowania tego obiektu na XII w. (por. Szymański 1976, 505) lub na XII–XIII w. (Kamiński 1956b, 144–148; Ościłowski 2015b, tab. 4). Fragmenty ceramiki odkryte na terenie osady, na północ od grodziska, można datować na 2. połowę X – XI w. (badania powierzchniowe autorów). Również znaleziska z powierzchni osady sąsiadującej z grodem w Rusi-Samborach (zbiory PMA, nr inw. PMA/V/8930) mogą wskazywać na wcześniejsze (przełom X i XI w.) powstanie tego ośrodka niż zaproponowany okres XII–XIV w. (Kaczmarek 1985).

Grody usytuowane na północ od Narwi, takie jak Trzcianka, stan. 1, Talkowszczyzna, stan. 1 i Milewszczyzna, stan. 1 (wszystkie pow. sokólski), dzieli od Suraża odległość ponad 50 km (ryc. XIII.1). Dwa ostatnie z wymienionych funkcjonowały na pewno na początku XI w., z czego Milewszczyznę wzniesiono przypuszczalnie już w 2. połowie X stulecia (Krasnodębski 2014; Olczak 2014; Krasnodębski 2015)<sup>15</sup>. Niewielki obiekt w Talkowszczyźnie miał zapewne lokalne znaczenie, a jego budowa nie została ukończona. Natomiast użytkowanie grodu w Trzciance datowane jest od IX w. do okresu między schyłkiem X a 3. ćwiercią XI stulecia (Andrzejewska, Stankiewicz 2009, 145; Stankiewicz 2009, 108 n.). O jego ważnej roli świadczy m.in. odkrycie tu kilku monet arabskich (Ścibior 2008; Gorlińska i in. 2015, 444 n.). Funkcjonowanie w tym czasie pozostałych ośrodków położonych w łuku Biebrzy jest słabiej poświadczane. Prawdopodobnie na początku XI w. istniały już obiekty w Grodziszczanach, pow. sokólski, stan. 1 (Kamiński 1956a, 217; Łoźny 1987; Bieńkowska 2006, 12; Kowalczyk-Heyman 2013, 175)<sup>16</sup> i Łosośnie Wielkiej, pow. sokólski, stan. 1 (Bieńkowska 2006, 12; Kowalczyk-Heyman 2013, 175 n.; Reczulski 2013), lecz ich wiarygodne datowanie będzie można określić dopiero po pełnej publikacji materiałów z badań wykopaliskowych. Niewykluczone, że w podobnym czasie użytkowany był również gród w Niewiarowie, pow. moniecki, stan. 1<sup>17</sup>. W odległości ok. 80 km na północny wschód od Suraża, już w dorzeczu środkowego Niemna, usytuowany był ośrodek w Indurze (Białoruś, rej. grodzieński), którego funkcjonowanie zamyka się w okresie od końca X w. do połowy lub 3. ćwierci XI w. (Malevska-Malevič 2005, 106).

Na podstawie obecnego stanu wiedzy można zatem przyjąć, że w X i 1. połowie XI w. na omawianym obszarze nie istniała zwarta sieć grodowa, świadcząca o obecności silnych ośrodków osadniczych lub administracyjnych. Zlokalizowane tu grodziska to obiekty róż-

<sup>15</sup> A. Kamiński datował gród w Milewszczyźnie na XI–XIII w. (Kamiński 1963, 17), jednak jego funkcjonowanie w XII i XIII stuleciach nie zostało potwierdzone przez badania wykopaliskowe. Ponowne użytkowanie obiektu rozpoczęło się prawdopodobnie w XV w. i trwało, z przerwami, do 1. połowy XX w. (Krasnodębski 2014; Olczak 2014).

<sup>16</sup> W zbiorach PMA (nr inw. PMA/V/821) znajduje się m.in. kilka fragmentów naczyń z 2. połowy X lub początku XI w., które zostały znalezione w 1929 r. przez R. Jakimowicza na powierzchni zewnętrznego wału grodziska.

<sup>17</sup> W sprawozdaniach z badań wykopaliskowych podawano bardzo różne datowania tego grodziska, obejmujące okres od XI do XIV w., przy czym wskazywano także na istnienie w tym miejscu starszej osady (Miśkiewicz 1969; Górka 1971, 150; Pela 1980b; Rębkowski, Kaczmarek 1985; por. Kowalczyk-Heyman 2013, 172 n.). W PMA (nr inw. PMA/V/1049) przechowywane są materiały odkryte na terenie rozciągającej się w pobliżu grodu osady, poświadczające jej funkcjonowanie w X–XI w. Również z badań na grodzisku pochodzą nieliczne fragmenty ceramiki datowane przez I. Górską na VI–VII w. i X–XI w., łączone przez badaczkę z osadą otwartą (Górka 1971, 147–151). Oczywiście materiały z osady nie przesądzają o funkcjonowaniu w tym okresie grodu, ale każą się zastanowić nad taką opcją. Brak wystarczających podstaw do datowania kilku innych obiektów obronnych usytuowanych w łuku Biebrzy, które nie były badane wykopaliskowo. Fragmenty ceramiki z powierzchni grodziska w Aulakowszczyźnie, pow. sokólski, stan. 1 wydatowane zostały przez A. Kamińskiego na XI–XIII w. (Kamiński 1963, 18 n.). Znaleźiska powierzchniowe z Grodziska, pow. sokólski, stan. 1 pochodzą z okresu od IX w. do czasów nowożytnych (Jakimowicz 1923, 214 n.; Kamiński 1963, 14 n.; Karczewski 2007, 25–27, ryc. 4: 1–3). Odkryte na północ i północny wschód od grodziska w Zamczysku, pow. białostocki, stan. 1 ślady obiektów, m.in. palenisk, a także fragmenty naczyń datowanych od przełomu X i XI w. do XII w. (badania autorów z 2014 r.) świadczą o intensywnym osadnictwie, co oczywiście nie dowodzi funkcjonowania w tym okresie ośrodka grodowego. Brak informacji o obiekcie znajdującym się w Miejskich Nowinach (Bachmatówce), pow. sokólski, stan. 1 (Kamiński 1963, przyp. 29; Kowalczyk-Heyman 2013, 179), a także o odkrytych niedawno domniemyanych grodziskach wczesnośredniowiecznych w Laudańszczyźnie, pow. sokólski oraz w Krynicach i Rybnikach, pow. białostocki.

nicowane pod względem rozmiarów i chronologii, a zapewne także funkcji i rangi. Niektóre grody, na przykład Zbucz, Klukowicze i prawdopodobnie Trzcianka, powstały jeszcze w czasach plemiennych, a charakter znalezionych tu przedmiotów wskazuje na ich ponadregionalne znaczenie. Moment wzniesienia innych umocnień może być czasowo zbieżny z kształtowaniem się na tych terenach pierwszych struktur państwowych, przy dzisiejszym stanie badań niemożliwe jest jednak ustalenie, jaką rolę odgrywały one w tym procesie. Topografia niektórych grodów (położenie na trudno dostępnych obszarach, w strefach zalewowych lub nadzalewowych) świadczy, że służyły one raczej lokalnym wspólnotom jako obiekty schronieniowe (m.in. Zajązki, Krasna Wieś). Wyraźnie rysuje się równoleżnikowy układ grodzisk w północnej części regionu (Milewyszczyna, Trzcianka, Łosośna, Indura, a być może i Niewiarowo), związany przypuszczalnie ze szlakiem handlowym prowadzącym z Mazowsza na Ruś Czarną (Andrzejewska, Stankiewicz 2009, 144; Kowalczyk-Heyman 2013, 107)<sup>18</sup>. Badacze podkreślają słowiański, a po części nawet mazowiecki charakter ceramiki naczyniowej pochodzącej z tych obiektów (Malevska-Malevič 2005, 142, 145 n.; Andrzejewska, Stankiewicz 2009, 145 n.; Kowalczyk-Heyman 2013, 175; Reczulski 2013; Olczak 2014)<sup>19</sup>. Zauważalny jest natomiast brak potwierdzonych grodów w międzyrzeczu górnej Narwi i Supraśli, a także – poza wspomnianym obiektem z terenu Puszczy Białowieskiej – we wschodniej części Równiny Bielskiej<sup>20</sup>. Obszary te nie były jednak w omawianym okresie pustką osadniczą. O zasiedleniu na przełomie X i XI w. ziem położonych na północ od Narwi świadczą odkryte tu osady otwarte, m.in. w Potoce, pow. białostocki, stan. 1 (Kobylińska 2003) i Nowej Woli, pow. białostocki, stan. 8 (Gołembnik, Trzeciecki 2018, 188 n.). Stanowiska datowane od co najmniej IX do I. połowy XI w., m.in. ciałopalne cmentarzyska kurhanowe, znane są również z dorzecza Narewki (m.in. Krasnodębski, Olczak, Samojlik 2011, 150–155; Krasnodębski, Olczak 2018, 36; Krasnodębski, Olczak 2019a, 57 n.). Można sądzić, że w dużej części były to osady jednodworcze, zagospodarowujące jedynie niewielkie tereny w swoim bezpośrednim otoczeniu.

Topografia suraskiego grodu dowodzi, że nie był on obiektem schronieniowym, ale warownią, do której głównych zadań należało kontrolowanie znajdującej się w odległości ok. 700 m na północ przeprawy na Narwi. Jednocześnie zaś z analizy sieci osadniczej wynika, że w I. połowie XI w. był to najdalej na wschód wysunięty gród nadnarwiański, który mógł mieć ponadlokalne znaczenie militarne i administracyjne. Położenie ośrodka w stosunku do innych grodzisk z tego okresu usytuowanych w dorzeczach Narwi i środkowego Bugu wydaje się bardziej wskazywać na związki z północno-wschodnim Mazowszem niż z Rusią. Ze

<sup>18</sup> Oprócz dirhemów arabskich na związek Trzcianki ze szlakiem handlowym wskazuje również znalezisko żelaznego odważnika w brązowej koszulce, datowanego na koniec IX – X w. (Andrzejewska, Stankiewicz 2009, 144, ryc. 1: 6). Według A. Kamińskiego szlak ten prowadził nieco bardziej na północ, przez Grodzisk, pow. sokólski i Grodziszczany w kierunku Grodna (Kamiński 1963, 15 n., ryc. 1).

<sup>19</sup> Zaskakujące jest uznawanie wymienionych obiektów przez niektórych badaczy za grody jaćwieskie, bez podania argumentów przemawiających za taką tezą (m.in. Engel 2015, ryc. 1).

<sup>20</sup> Niewielka liczba znanych z tych terenów grodów może częściowo wynikać ze stanu badań. Szczególnie zaniedbane pod tym względem były duże kompleksy leśne. Dobrym przykładem jest Puszcza Białowieska, gdzie dopiero w ostatnim czasie odkryto wiele wczesnośredniowiecznych stanowisk osadniczych (Krasnodębski, Olczak 2018, tam dalsza literatura). Również wspomniane już grodzisko w Talkowszczyźnie, położone na obszarze Puszczy Knyszyńskiej, weszło do obiegu naukowego zaledwie kilka lat temu.

względem na prawdopodobnie zbliżone rozmiary i skrzyniową konstrukcję umocnień nawiązuje on do starszego o ponad pół wieku grodu I w Święcku-Strumianach. Według Danuty Jaskanis warownia święcka stanowiła jeden z punktów rozszerzania władzy Piastów na teren północno-wschodniego Mazowsza, o czym świadczy m.in. odkrycie tu grupy wyrobów glinianych, które pod względem form i zdobnictwa przypominają ceramikę z północno-zachodniej Polski (Jaskanis 2008, 258 n.; por. Kara 2009, 320). Wśród znalezisk z suraskiego grodziska nie stwierdzono jak dotąd wyraźnych oddziaływań z obszaru państwa gnieźnieńskiego, trzeba jednak pamiętać, że rozpoznano jego niewielką część. Zarówno naczynia z grodu, jak i z osady przyrodowej charakteryzują cechy powszechne w tym okresie wśród materiałów pochodzących z międzyrzecza górnej Narwi i środkowego Bugu, a także z terenów sąsiednich – północno-wschodniego Mazowsza, łuku Biebrzy, dorzecza środkowego Niemna i białoruskiego Pobuża (por. rozdz. VI.2.7). Na wielu stanowiskach regionu widoczna jest kontynuacja zasiedlenia od co najmniej przełomu IX i X w., mająca odbicie w ewolucyjnych zmianach w wytwórczości garncarskiej, które na całym obszarze przebiegały podobnie, bez zauważalnych wpływów zewnętrznych. Wobec mało wyrazistych kulturowo źródeł archeologicznych w określeniu genezy suraskiego grodu pomocne mogą być ustalenia historyków. Przyjmując za niektórymi badaczami szerokie granice osadnictwa mazowieckiego i państwa polskiego na północnym wschodzie, na przełomie X i XI w. obejmujące tereny położone w dorzeczu górnego biegu Narwi i nad środkowym Bugiem (m.in. Bieniak 1963, 147–181; Łowmiański 1966, 97 n.; Tyszkiewicz 1974, 136 n., 159–164; Wiśniewski 1977, 7 n.; Kowalczyk 2000, 54 n.; Tyszkiewicz 2003, 31–34; Gieysztor 2006, 120 n.; Kowalczyk-Heyman 2013, 202 n., 229 n.; Pacuski 2019, 15–18, ryc. 3.1), można zaryzykować hipotezę, że budowa umocnień stanowiła jeden z etapów przejmowania przez nie kontroli nad tymi ziemiami. Wyrazem aktywności pierwszych Piastów w tym regionie była wyprawa misyjna Brunona z Kwerfurtu, która musiała mieć zaplecze w postaci przynajmniej częściowo ugruntowanego panowania polskiego w dorzeczu górnej Narwi (m.in. Łowmiański 1950, 174–176; Bieniak 1963, 155–157; Kowalczyk-Heyman 2006c, 35 n.; Kowalczyk-Heyman 2013, 202, 223–230).

Na powiązania suraskiego grodu ze strukturami wczesnego państwa polskiego może wskazywać funkcjonowanie w jego pobliżu wspomnianej już birytualnej nekropoli płaskiej w Daniłowie Małym, której starsza faza datowana jest od 2. ćwierci XI w. do przełomu XI i XII w. (Koperkiewicz, Krasnodębski 2006, 479 n.; Olczak, Krasnodębski, Bieńkowska 2019, 86 n.). O wyjątkowości tego obiektu świadczy fakt, że jest to najstarsze znane z tej części Słowiańszczyzny cmentarzysko z pochówkami o obrządku szkieletowym, a przy tym jedno z nielicznych z grobami jamowymi bez kamiennych obudów (por. Dzik 2015b, ryc. 58). Pod względem obrządku pogrzebowego i wyposażenia grobowego nekropola nawiązuje do stanowisk sepulkralnych występujących na północnym Mazowszu, w obecnej Polsce środkowej i na Pomorzu Wschodnim, natomiast tylko w niewielkim stopniu do cmentarzysk z terenu Wysoczyzny Drohiczyńskiej (Koperkiewicz, Krasnodębski 2006, 480; Olczak, Krasnodębski, Bieńkowska 2019, 90). Zwraca uwagę bogate wyposażenie dużej liczby pochówków, oprócz biżuterii obejmujące również broń i elementy oporządzenia jeździeckiego (ostrogi<sup>21</sup>, groty włóczni i strzał, topór, żelazne części wiader – Koperkiewicz, Krasnodębski 2006, ryc. 13). Kolejną cechą wyróżniającą daniłowską nekropolę spośród stanowisk sepulkralnych regionu jest bardzo

<sup>21</sup> Są to trzy ostrogi typu II, odmiany 1 według klasyfikacji Z. Hilcerówny (Hilcerówna 1956, 34 n., tabl. III.1).

prawdopodobna obecność tu grobów komorowych (Koperkiewicz, Krasnodębski 2006, 470, ryc. 7, 8; Olczak, Krasnodębski, Bienkowska 2019, 79, ryc. 5.21), należących do szerokiego horyzontu tego typu obiektów z terenu Europy środkowo-wschodniej (Janowski 2015, ryc. 1). Groby te uznaje się za pochówki przedstawicieli ówczesnej elity społecznej, ukształtowanej w pierwszych dziesięcioleciach po przyjęciu chrześcijaństwa i związanej z budowaniem monarchii piastowskiej (m.in. Janowski 2015, 80; Błaszczuk 2017, 123, 125). Trzeba też wspomnieć o podkreślanej przez badaczy zależności między występowaniem pochówków z uzbrojeniem a tworzeniem przez pierwszych Piastów sił zbrojnych (Kurnatowska 1991a, 83–87). Według Zofii Kurnatowskiej w Wielkopolsce osady zamieszkałe przez wojowników znajdowały się w promieniu ok. 5–10 km od centrów grodowych (Kurnatowska 1991a, 86 n.), a zatem zespół osadniczy w Daniłowie Małym, oddalony od suraskiego grodu o ok. 4–5 km, tworzyłby modelowy przykład takiego rozwiązania. Ulokowanie osady od strony zachodniej, przy głównej drodze prowadzącej do przepraw, jednej na Lizie, a kolejnej na Narwi, wydaje się wręcz idealne dla jej kontroli. Jeżeli zatem przyjmujemy, że pierwszy gród suraski i starsza faza daniłowskiej nekropoli są równoczesne, to rola omawianego ośrodka w strukturach państwa polskiego staje się bardziej wyraźna. Suraż wypada zatem zaliczyć do tych umocnień mazowieckich, których powstanie wiązało się z budową wczesnopaństwowej organizacji grodowej. Ze względu na niewielki stopień rozpoznania obiektu i jego mało precyzyjne datowanie oraz z powodu dynamicznych zmian zachodzących w tym czasie na Mazowszu nie jest jednak do końca pewne, czy miało to miejsce za rządów Piastów, gdyż nie można także odrzucić związku grodu z tzw. państwem Mieclawa (por. Bieniak 1963, mapy). W obu przypadkach jego rola i znaczenie byłyby jednak podobne.

Wyniki badań wykopaliskowych nie pozwalają na dokładne określenie okoliczności spalenia umocnień grodu. Jeśli zdarzenie to powiążemy z końcem użytkowania starszej fazy osady przyrodowej<sup>22</sup>, to nastąpiło to zapewne około połowy XI w. Nie jest wykluczone, że koniec funkcjonowania ośrodka był czasowo zbieżny ze zniszczeniem przez pożar grodu I w Świętku-Strumianach (Jaskanis 2008, 99, 259). Prawdopodobnie na zbliżony okres przypada opuszczenie obiektu w Zajączkach (Krasnodębski, Olczak, Barford 2005, 75–77), zespołu osadniczego w Haćkach (Kobyliński, Szymański 2005, 66–70), a także związanych przypuszczalnie z tym ostatnim osad zlokalizowanych nad Wałęgą, lewym dopływem Narwi (Krasnodębski, Olczak 2010, 91). We wschodniej części Równiny Bielskiej świadectwem zmian może być ostateczne zaprzestanie użytkowania grodu w Zbuczu (Krasnodębski, Olczak 2019b). W łuku Biebrzy i na obszarze prawego dorzecza Narwi opuszczone zostały grody w Trzciance (Stankiewicz 2006; Andrzejewska, Stankiewicz 2009), Milewszczyźnie (Krasnodębski 2014; Olczak 2014) i Talkowszczyźnie (Krasnodębski 2015) oraz osady w Potoce (Kobylińska 2003) i Nowej Woli (Gołembnik, Trzeciecki 2018, 188 n.). Część z wymienionych obiektów została zniszczona przez pożar, zaś niektóre porzucono zapewne przed ukończeniem budowy (Talkowszczyzna, Haćki?). Wyraźnym świadectwem konfliktu zbrojnego są liczne znaleziska gro-tów strzał z Trzcianki (Andrzejewska, Stankiewicz 2009, 145; Stankiewicz 2009, 108 n.). Wydaje się zatem, że w podobnym czasie na obszarze całego dorzecza górnej Narwi oraz w łuku Biebrzy przestało istnieć wiele ośrodków osadniczych, nierzadko zasiedlonych co najmniej od przełomu IX i X w. Być może z tym samym ciągiem wydarzeń związane jest także opuszczenie

<sup>22</sup> Materiały z badań autorów w latach 2001, 2002 i 2018, będące w trakcie opracowania.

zlokalizowanego nad Niemnem grodu w Indurze, które datuje się na połowę lub 3. ćwierć XI w. (Malevskaâ-Malevič 2005, 106). Kryzys osadniczy ominął przypuszczalnie tereny położone dalej na południe. W dorzeczu Nurca, na takich stanowiskach jak Mołoczki, stan. 2 i Krasna Wieś, stan. 2 (oba pow. bielski), ale też w Bobrówce nad Pulwą widoczna jest kontynuacja zasiedlenia, trwająca przynajmniej do końca XI w. (Krasnodębski 2000, 182 n., 186 n.; Olczak, Krasnodębski 2002)<sup>23</sup>. O ciągłości osadniczej w tym okresie na Wysoczyźnie Drohiczyńskiej świadczy również nieprzerwane użytkowanie niektórych cmentarzysk (Dzik 2015b, 186 n.).

Ze względu na mało precyzyjne datowanie większości wymienionych stanowisk trudno stwierdzić, czy załamanie się osadnictwa miało charakter jednorazowego zdarzenia spowodowanego działaniami o charakterze militarnym, czy też odbywało się stopniowo i wynikało ze stałego zagrożenia konfliktami zbrojnymi i najazdami (jaćwieskimi?), ewentualnie z szerszych przemian społeczno-politycznych. Bardzo atrakcyjną hipotezą wydaje się związek tych wydarzeń z kryzysem państwa polskiego w 2. ćwierci XI w., który spowodował wieloletnie rozbięcie jego jedności i ostatecznie przyczynił się do poważnych zmian w organizacji grodowej (m.in. Kurnatowska 1991b, 13, 18 n.; Danielewski 2014). Na Mazowszu władzę przejął Miecław, dawny urzędnik Mieszka II (Bieniak 1963; Tyszkiewicz 1974, 144–147; Gieysztor 2006, 123–126), nie wiemy jednak, czy stworzone przez niego państwo objęło także obszary północno-wschodniego pogranicza (Bieniak 1963, mapy; por. Kowalczyk-Heyman 2013, 230 n.). Z tego okresu potwierdzone są dwie wyprawy Jarosława Mądrego – w 1038 r. na Jaćwież i w 1040 r. na Litwę (Powieść minionych lat 1968, 320; Łowmiański 1950, 159 n.; Włodarski 1959, 17 n.; Bieniak 1963, 147–151, 163 n.). Niezależnie od tego, czy przychyliły się, czy też nie do tezy o skierowaniu tych działań przeciwko koalicji Miecława z Jaćwingami i Litwinami (Włodarski 1959, 17 n.; Bieniak 1963, 163 n.), świadczą one niewątpliwie o trwających na pograniczu Mazowsza, Rusi i Jaćwieży konfliktach zbrojnych, do których wywołania przyczyniło się zapewne osłabienie państwa Piastów. Kolejne wyprawy ruskie, z lat 1041 i 1047, zwrócone były już wyraźnie przeciw Mazowszanom i Miecławowi (Powieść minionych lat 1968, 320, 322). Biorąc jednak pod uwagę złożoność ówczesnego sytuacji polityczno-społecznej (Danielewski 2014, 137–139, 148–152), domyślanie się konkretnej przyczyny zniszczenia suraskiego grodu byłoby zbyt ryzykowne (por. Jaskanis 2008, 259; Andrzejewska, Stankiewicz 2009, 146).

Dokładne określenie okoliczności odbudowy grodu stwarza wiele problemów. Na obecnym etapie badań za najbardziej prawdopodobny moment wzniesienia umocnień fazy IIA–IIC można przyjąć 2. połowę XI w. lub przełom XI i XII stulecia (por. rozdz. VI.4). Zapewne w tym samym czasie powtórnie zamieszкана została osada przygrodowa, jednak w stosunku do starszego okresu nastąpiły zmiany w jej rozplanowaniu. Polegały one na wydzieleniu w części sąsiadującej z grodem miejsca na cmentarz (Bieńkowska 2005a; Krasnodębski, Olczak 2014, 182; Olczak, Krasnodębski, Bieńkowska 2019, 83–90). Po około 100 latach, prawdopodobnie w 2. połowie XII bądź na przełomie XII i XIII w., obwarowania fazy IIA–IIC – lub ich część – zostały spalone. Trudno oczywiście założyć, że przez ten czas funkcjonowały one w tej samej formie i kształcie, bez gruntownej przebudowy albo napraw, jednak nie zostało to uchwycone w materiale archeologicznym. Bezpośrednio po zniszczeniu miała miejsce odbudowa grodu (faza IID–IIE), przy czym powielenie wcześniejszego rozplanowania i kon-

<sup>23</sup> Nie jest pewne, czy około połowy XI stulecia spalony został gród w Krasnej Wsi, stan. 1. Wydaje się jednak, że niezależnie od ewentualnego zniszczenia umocnień osada funkcjonowała dłużej, do końca XI lub początku XII w.



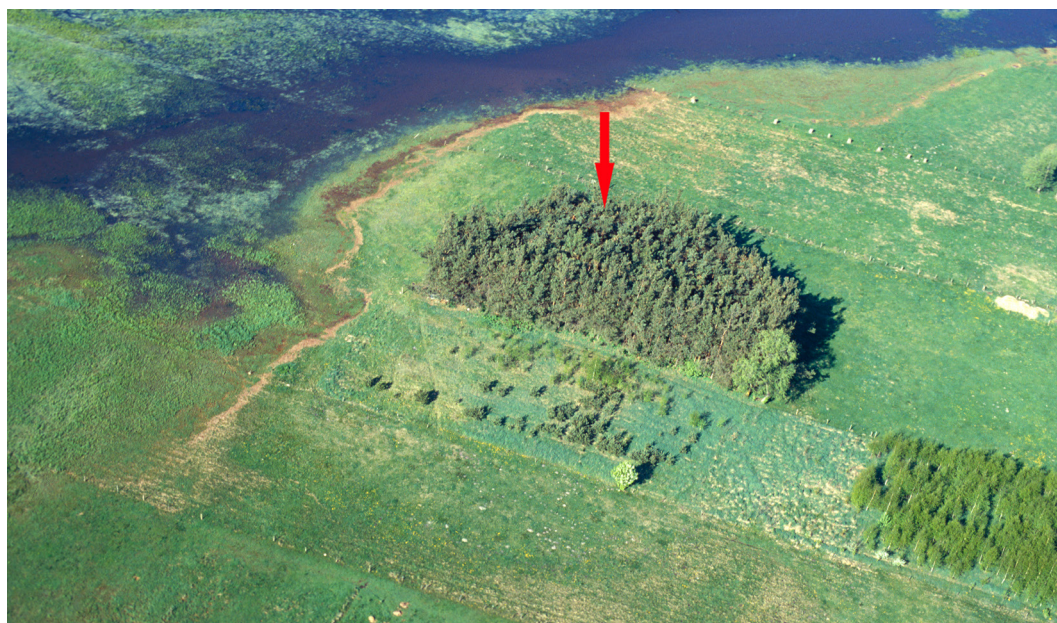
tytuacja widoczna w wytwórczości garncarskiej świadczą, że nie wiązało się to z większymi zmianami osadniczymi. Potwierdza to również ciągłość wykorzystywania nekropoli i brak zauważalnej przerwy w użytkowaniu osady przyrodowej.

Na koniec XI – połowę XIII w. przypada wyraźny rozwój sieci osadniczej w regionie, do czego niewątpliwie przyczyniło się istnienie ośrodka grodowego. W Surażu i jego okolicy zlokalizowanych jest co najmniej kilkanaście stanowisk datowanych na ten okres, położonych na obu brzegach Narwi (ryc. XIII.2). Z powodu mało charakterystycznych materiałów zabytkowych nie jest jednak możliwe łączenie ich z konkretną fazą użytkowania grodu. Na obszarze tzw. Kępy suraskiej oprócz osady przyrodowej odnotowano tylko nieliczne ślady zasiedlenia (m.in. stan. 37, 84, 87 i 92). Ważne skupisko osadnicze znajdowało się natomiast na północny zachód od grodu, oddzielone od niego szeroką doliną rzeki Lizy. Usytuowane ono było na rozległym cyplu morenowym, otoczonym od południa bagnami, od północnego wschodu rozlewiskami Narwi, zaś od północnego zachodu niewielkim ciekim o nazwie Szeroka Struga. W jego północno-wschodniej części wydzielono cztery stanowiska (stan. 15, 45, 46 i 47), będące prawdopodobnie pozostałością jednej dużej osady. Nieco dalej na południe i południowy zachód znajdowały się stanowiska 50, 52 i 82. Natomiast na zachodnim krańcu wymienionego cypla położona była osada Daniłowo Małe, stan. 6 (Olczak, Krasnodębski, Jaremek 2018, 208–244) oraz wspomniane już płaskie cmentarzysko szkieletowe (Daniłowo Małe, stan. 1), którego młodszy etap użytkowania datowany jest na XII w. (Koperkiewicz, Krasnodębski 2006, 480; Olczak, Krasnodębski, Bieńkowska 2019, 86 n.). W tym czasie w obrębie nekropoli zaszły istotne zmiany, polegające m.in. na powstaniu w jej południowej części osobnego skupiska grobów, o innej niż w poprzedniej fazie orientacji pochówków względem stron świata (Olczak, Krasnodębski, Bieńkowska 2019, 88). Z prawobrzeżnej części Suraża pochodzą niezbyt liczne znaleziska, spośród których z omawianym okresem z całą pewnością łączyć można jedynie materiały ze stanowisk 3 i 24. Wyraźna koncentracja punktów osadniczych z XII–XIII w., ciągnących się wzdłuż prawego brzegu Narwi, widoczna jest natomiast nieco dalej na południowy wschód, w miejscowościach Zawyki-Ferma (stan. 8, 9, 12, 14) i Zawyki (stan. 4, 6). Znajduje się tu również cmentarzysko płaskie z jamowymi pochówkami szkieletowymi (stan. 35), datowane od XI do XIII w. (Karczewska, Karczewski 2005, 281–294)<sup>24</sup>. We wschodniej części tego zespołu usytuowane jest sztuczne wzniesienie o średnicy ok. 55 m i wysokości ok. 2,5 m, tzw. Ostrówek (Zawyki, stan. 3, ryc. XIII.7). W trakcie wykonanych tu odwiertów stwierdzono warstwy antropogeniczne o miąższości ok. 2 m (Krasnodębski 2012, 157). W nasypie i w jego pobliżu znaleziono m.in. kilka mało charakterystycznych fragmentów ceramiki z młodszej fazy wczesnego średniowiecza. Obiekt ten stanowić może pozostałość niewielkiego gródka strażniczego, pełniącego funkcję pomocniczą wobec suraskiej warowni, polegającą na zabezpieczaniu prawego brzegu Narwi<sup>25</sup>. Trudno jednak domniemywać, z którą z wydzielonych faz użytkowania grodu był on związany.

<sup>24</sup> Oprócz opublikowanych materiałów z badań wykopaliskowych z cmentarzyska w Zawykach pochodzą również posrebrzany kabłączek esowaty oraz srebrna zausznica z paciorkami ażurowymi, znalezione około 2013 r. przy użyciu wykrywacza metali.

<sup>25</sup> Nasuwają się tu przykłady analogicznego położenia względem siebie obiektów w Gródku, pow. sokołowski i Bużyskach, pow. siemiatycki (Dąbrowski 1955, 89), a także w Wiźnie i Rusi-Samborach (Kamiński 1961, 40). We wszystkich tych przypadkach wnioskowanie utrudnia jednak brak wiarygodnego datowania wymienionych grodzisk.

Pozostałe stanowiska z tego okresu położone są w większej odległości od Suraza i nie tworzą wyraźnych skupisk (ryc. XIII.2).



Ryc. XIII.7. Zawyki, pow. białostocki, stan. 3, tzw. Ostrówek. Widok od północy (28.04.2000 r.). Fot. D. Krasnodębski

Przechodząc do kwestii roli omawianego ośrodka w okresie od końca XI do połowy XIII stulecia w ówczesnej sieci grodowej, trzeba przypomnieć, że zdaniem wielu historyków ziemie położone nad górną Narwią i środkowym Bugiem zostały około połowy XI w. przyłączone do Rusi Kijowskiej. Odkondu się to na mocy układu polsko-ruskiego, zawartego przez Kazimierza Odnowiciela i Jarosława Mądrego, którego celem było podjęcie wspólnych działań przeciwko Miećławowi (Bieniak 1963, 172–181; por. też m.in. Tyszkiewicz 1974, 147; Wiśniewski 1977, 8 n.; Alexandrowicz 1986, 15; Tyszkiewicz 2003, 58; Pacuski 2019, 30 n.). Kolejną konsekwencją wypraw zbrojnych Jarosława Mądrego i wojny z Miećławem miało być poddanie zwierzchnictwu władców ruskich terenów jaćwieskich i litewskich (Bieniak 1963, 169–172)<sup>26</sup>. Jak już wspomniano, w literaturze przedmiotu utrwalili się poglądy o przynależności suraskiego grodu do Rusi i przebiegu granicy polsko-ruskiej na Lizie (por. wyżej). Dostępne źródła archeologiczne pozwalają jednak na nieco inne spojrzenie na to zagadnienie.

W promieniu kilkudziesięciu kilometrów od Suraza znajduje się szereg obiektów obronnych, których chronologia zamyka się w czasie od przełomu XI i XII w. do połowy XIII stulecia (ryc. XIII.1), pamiętać jednak należy, że nie musi to oznaczać ich rzeczywistego współistnienia. Najbliżej zlokalizowane były dwa grody – w Tykocinie, pow. białostocki, stan. 1 (ryc. XIII.8) oraz we wspomnianym już Brańsku (ryc. XIII.6). Pierwszy z nich, usytuowany w odległości ok. 30 km na północ, mniej więcej w połowie drogi między Surazem a Wizną, powstał w miejscu starszej osady otwartej i funkcjonował zapewne od 2. połowy XI lub początku XII w. do początku lub połowy XIII w. (Kamiński 1956b, 139–144; Perlikowska-Puszkarska 1981; Perlikowska-Puszkarska 1982; Stankiewicz 1983)<sup>27</sup>. Jest on położony ok. 3 km

<sup>26</sup> Por. jednak odmienne opinie na ten temat, m.in. W. Dziewulskiego (Dziewulski 1965, 475) i E. Kowalczyk-Heyman (Kowalczyk-Heyman 2013, 231).

<sup>27</sup> A. Kamiński datował gród na początek XI – XIV w. (Kamiński 1956b, 143), czego badania wykopaliskowe jednak nie potwierdziły.

na południe od Narwi, między dwoma dużymi zabagnionymi obszarami – znajdującym się od zachodu Bagnem Wizna (nazywanym też Bagno Biele) oraz zlokalizowanym od wschodu pasem rozlewisk Narwi, ciągnących się aż do Suraża. Sugeruje to, że warownię zbudowano w celu sprawowania kontroli nad tym obszarem i zabezpieczenia szlaku lądowego, prowadzącego z Wizny ku przeprawie na Narwi, a także dalej w górę rzeki (por. Wiśniewski 1957, 323, 325 n.; Kowalczyk-Heyman 2013, 99 n.). Na XII–XIII w. przypada też główny okres użytkowania ośrodka w Brańsku (Stankiewicz 1994; Stankiewicz 1997). Choć ceramika naczyniowa z obu wymienionych grodów wskazuje na silne związki z Mazowszem, to drugi z nich, z racji usytuowania niedaleko Drohiczyzna, czasami uznawany jest za przynależny do Rusi (m.in. Kuza 1989, mapa, nr 818; Pacuski 2019, 26).



**Ryc. XIII.8.** Tykocin, pow. białostocki, stan. 1 i 2. Widok grodziska i osady od południa (12.10.2005 r.).  
Fot. D. Krasnodębski

W tym czasie nadal funkcjonował znajdujący się w odległości ok. 38 km na zachód od Suraża gród w Święcku, od przełomu XI i XII w. wchodzący w skład dóbr biskupstwa płockiego (Zajączkowski 1936, 18–20; Żebrowski 2006, 164 n.; Jaskanis 2008, 259 n.). Na XII w. datuje się też użytkowanie obiektu we Wnorach-Wypychach (Kamiński 1956b, 144–148; Szymański 1976, 502–505), jednak jest ono słabo potwierdzone przez badania wykopaliskowe<sup>28</sup>. Niewątpliwie najważniejszym ośrodkiem państwa polskiego na tych terenach był zlokalizowany w odległości ok. 40 km na północny zachód od Suraża nadnarwiański gród w Wiznie, mający co najmniej dwunastowieczną metrykę (por. wyżej oraz Kamiński 1961; Jarzębska 1972; Ościłowski 2006, 87; Kowalczyk-Heyman 2013, 162–165, 231–235). Pierwsza wzmianka w źródłach pisanych, wskazująca na istnienie tu grodu wraz z okręgiem, pochodzi z 1145 r. (Polnoe sobranie russkih letopisej 1964, 318), zaś siedziba kasztelanii poświadczona jest od około 1170 r. (Mors et miracula 1884, 750 n.; Kamiński 1961, 25–29; Kowalczyk-Heyman

<sup>28</sup> Według W. Szymańskiego gród użytkowany był w XII w., ale krótko i prawdopodobnie mało intensywnie, w dwóch oddzielnych epizodach osadniczych (Szymański 1976, 505). Por. przyp. 14.

2013, 235). Ze względu na położenie przy północno-wschodniej granicy Mazowsza i państwa polskiego Wizna odgrywała znaczącą rolę w kontaktach z Rusią i Jaćwingami, a być może także z innymi plemionami pruskimi (Białyński 1999, 60–62; Białyński 2003, 261–275; Kowalczyk-Heyman 2013, 231–235, 239). Według Aleksandra Kamińskiego z ośrodkiem tym związany był położony ok. 4,5 km na północ gród w Rusi-Samborach, pełniący funkcję „fortyfikacji pomocniczej”, kontrolującej ujście Biebrzy (Kamiński 1961, 40). Datowanie tego obiektu jest jednak słabo udokumentowane (Kaczmarek 1985; Ościłowski 2006, 87 n.; Kowalczyk-Heyman 2013, 162; Kowalczyk-Heyman 2014, 177 n.). Inne funkcjonujące zapewne w tym okresie grody północno-wschodniego Mazowsza, takie jak Stara Łomża, Poryte-Jabłoń, pow. zambrowski, stan. 1, Mały Płock, pow. kolneński, stan. 1, Pieńki Okopne (Pieńki-Grodzisko), pow. łomżyński, stan. 1, położone były w większej odległości od Suraza (m.in. Rauhut 1966, 410–413; Ościłowski 2006, 88–92; Kowalczyk-Heyman 2013, 159–161, 167–170; Kowalczyk-Heyman 2014, 179–182; Ościłowski 2015b, tab. 4; w wymienionych pracach starsza literatura)<sup>29</sup>. Zwracano już wielokrotnie uwagę na regularne rozmieszczenie grodów północno-wschodniego Mazowsza, zlokalizowanych najczęściej w odległości ok. 20–30 km od siebie (Ościłowski 2006, 101, 103; Jaskanis 2008, 35 n.; por. Trzeciecki 2018, 57), aczkolwiek wniosek ten jest osłabiony przez brak wiarygodnych podstaw datowania większości z nich.

W międzyrzeczu górnej Narwi i środkowego Bugu, nad mniejszymi rzekami – Białą, Orlanką, Łoknicą, Nurcem i Pulwą – zlokalizowanych było kilka obiektów obronnych (ryc. XIII.1). Najbliżej Suraza, w odległości ok. 25 km na południowy wschód, położony był gród w Bielsku (Podlaskim), pow. *loco*, stan. 1. Jego datowanie, na okres nie wcześniejszy niż XII–XIII w. (Szymański 1971; Szymański 1976, 501 n.), oparte zostało na materiałach pozyskanych z niewielkiego wykopu sondażowego. Zważywszy jednak na obecność osadnictwa na tym terenie już od X w. (Maciejczuk 2006) oraz istotną rolę pełnioną przez ten ośrodek w połowie XIII w. (por. dalej) można domniemywać, że jego początek sięga co najmniej XII stulecia<sup>30</sup>. Na obszarze tym funkcjonowały ponadto trzy mniejsze grody, zapewne o znaczeniu lokalnym lub wręcz wzniesione w związku z doraźną potrzebą: Bobrówka, stan. 1 (Krasnodębski 2006, 68; Krasnodębski, Skrzyńska, Olczak 2019, 38 n.), Wałki, pow. siemiatycki i Paszkowszczyzna, pow. bielski, stan. 1 (Krasnodębski 2000, 183–186; Krasnodębski 2006, 67). Różnią się one od siebie zarówno rozmiarami, jak i kształtem umocnień, co sugeruje ich odmienną funkcję. Materiały zabytkowe, głównie ceramika, wskazują, że grody te powstały w okresie od 2. połowy lub końca XI w. do końca XII stulecia<sup>31</sup>. Ostatni

<sup>29</sup> Słabo udokumentowane jest datowanie grodów w Stawiskach, pow. kolneński, stan. 1 i Ławsku, pow. grajewski (Ościłowski 2006, 89, 92; Kowalczyk-Heyman 2013, 161 n., 166 n.; Ościłowski 2015b, tab. 4). Kwestionowana jest wczesnośredniowieczna chronologia grodu w Czerwonym, pow. kolneński, stan. 1 (Pela 1980a; Ościłowski 2006, 93 n.; Kowalczyk-Heyman 2013, 165), chociaż znaleziona tam ceramika (Kowalczyk-Heyman 2013, ryc. 27) tego nie wyklucza. Natomiast domniemane grodzisko w Dmochach-Rodzonkach, pow. wysokomazowiecki, niekiedy łączone z XII–XIII w. (Bernat 1954; Musianowicz 1962, 604 n.; Trzeciecki 2015, ryc. 1), to najprawdopodobniej zniszczony kurhan kultury wielbarskiej (Jaskanis 1975a, 139).

<sup>30</sup> Obecny kształt tego obiektu został całkowicie zatarty w wyniku przebudowy w okresie późnego średniowiecza, można jednak przyjąć, że był to niewielki gród pierścieniowaty. Chronologia ceramiki naczyniowej, pochodzącej z warstw przemieszanych, zamyka się naszym zdaniem w okresie od 2. połowy XI w. do przełomu XIV i XV w. (materiały w MPB).

<sup>31</sup> Datowanie grodziska w Wałkach ustalono na podstawie licznych fragmentów naczyń glinianych, znalezionych na jego powierzchni (badania autorów z 2010 r.).

z wymienionych obiektów użytkowany był prawdopodobnie przez krótki czas, na przełomie XI i XII w.

W dorzeczu środkowego Bugu najważniejszymi centrami administracyjnymi były w omawianym okresie dwa grody – w Brześciu i Drohiczynie (ryc. XIII.5). Pierwszy z nich od co najmniej połowy XI stulecia należał do księstwa turowskiego, zaś od 2. połowy XII w. podlegał głównie władzy książąt włodzimierskich (m.in. Tyszkiewicz 1974, 136 n., 142 n.; Caban 1974, 199–206; Lysenko 1985, 10–23; Lysenko 2001, 21–25; Jusupović 2007, 24–27; Kollinger 2014, 375–379). Drugi ośrodek – według rozpowszechnionego w literaturze przedmiotu poglądu – wzniesiony został około połowy XI w., po przyłączeniu tych terenów do Rusi (m.in. Włodarski 1959, 19 n.; Bieniak 1963, 175, 178 n.; Musianowicz 1969, 223, 215–229; Tyszkiewicz 1974, 148 n.; Pacuski 2019, 16). Niejasna jest w tym czasie rola Mielnika, pow. siemiatycki (Michaluk 1993, 27; Andrzejewska 2008; Dzik, Śnieżko 2016, 291–293), gdzie istnienie grodu poświadczane jest przez źródła pisane dopiero w 1258/1259 r. (Kronika halicko-wołyńska 2017, 207 n.). Podobnie niewiele informacji mamy o położonym dalej na zachód, na prawym brzegu Bugu, niewielkim grodzisku w Bużyskach, którego chronologia na podstawie ceramiki z badań powierzchniowych ustalona została na początek XIII w. (Dąbrowski 1955, 88 n.)<sup>32</sup>. Nie można wykluczyć związku tego obiektu ze zlokalizowanym na przeciwnym brzegu rzeki, datowanym na XII stulecie ośrodkiem w Gródku, pow. sokołowski (Górska i in. 1976, 59–61). Brak informacji o grodzisku w Rogawce, aczkolwiek istnienie w tym rejonie osadnictwa z XII–XIII w. potwierdzone jest przez znajdujące się w pobliżu cmentarzysko z grobami w obudowach kamiennych (Dzik 2016).

Z dorzecza górnej Narwi na wschód od Suraza nie są znane grodziska z XII–XIII w. Najbliższe centra Rusi Czarnej, Grodno i Wołkowysk, dzieliła od omawianego ośrodka odległość ok. 100 km<sup>33</sup>. Również w pasie o szerokości ok. 50 km na północ od wymienionej rzeki brak pozytywnie zweryfikowanych obiektów obronnych. W łuku Biebrzy w tym czasie mogły funkcjonować grody w Grodzisku, Grodziszczanach, Łosośnie Wielkiej i Zamczysku, jednak dostępne informacje o tych obiektach nie pozwalają na określenie ich miejsca w ówczesnej sieci osadniczej (Kamiński 1956a, 217; Kamiński 1963, 14–17; Łoźny 1987; Bieńkowska 2006, 12; Karczewski 2007, 23–27; Kowalczyk-Heyman 2013, 175 n., 178 n.)<sup>34</sup>. Wzniesienie mazonieckiego grodu w Krzeczkwie, pow. moniecki, stan. 1 datuje się dopiero na 1. połowę XIII w. (Andrzejewska 2006, 108 n.).

Z zaprezentowanej charakterystyki wynika, że począwszy od około połowy XI stulecia na obszarze dorzeczy górnej Narwi i środkowego Bugu nastąpiła odbudowa organizacji grodowej. Słaby stan rozpoznania archeologicznego nie pozwala na formułowanie w tej kwestii

<sup>32</sup> Przechowywane w PMA materiały z tych badań (nr inw. PMA/V/5556) nie wykluczają jednak wcześniejszego użytkowania obiektu.

<sup>33</sup> Dalszych badań wymaga obecność wczesnośredniowiecznych umocnień w Gródku, pow. białostocki, stan. 1, gdyż w wyniku prac wykopaliskowych z lat 90. XX w. odkryto tam jedynie struktury datowane na XV–XVIII w. (Karwowska 2018, 325 oraz informacja ustna). Równocześnie jednak na podstawie badań przeprowadzonych na początku lat 80. XX w. sformułowano wniosek o istnieniu wału związanego z grodem z XII–XIII w. (Łoźny 1984, 149 n.; Łoźny 1985, 125; por. Bieńkowska 2005b, 245; Bieńkowska 2006, 12).

<sup>34</sup> Na podstawie znalezionych w pobliżu nielicznych ułamków ceramiki A. Kamiński datował gród w Zamczysku na XIII–XIV w. (Kamiński 1963, 17), co nie jest wystarczająco udokumentowane. Por. przyp. 17.

wiązących wniosków, już teraz jednak można stwierdzić, że tylko nieliczne obiekty istniejące przed połową tego wieku zostały ponownie zasiedlone. Oprócz Suraza należały do nich bez wątplenia grody w Święcku-Strumianach i Brańsku. Powstał natomiast cały szereg nowych ośrodków, spośród których jednym z najważniejszych był Drohiczyn. Podobnie jak we wcześniejszym okresie, zwraca uwagę brak obiektów obronnych we wschodniej części Równiny Bielskiej, a także w szerokim pasie rozciągającym się na północ od Narwi. O ile jednak na terenie Równiny Bielskiej potwierdzone jest intensywne osadnictwo wiejskie, m.in. nad lewymi dopływami Narwi: Orlanką, Łoknicą i Narewką (m.in. Krasnodębski, Olczak, Samojlik 2011, 155–165; Dzik 2015b, ryc. 57; Krasnodębski, Olczak 2019a; Olczak, Krasnodębski 2019a; Olczak, Krasnodębski 2019b), to z obszaru położonego na północ od wymienionej rzeki znamy niewiele stanowisk z tego okresu<sup>35</sup>. Jednocześnie na Równinie Bielskiej zauważalne są zmiany w rozmieszczeniu osad i nekropoli, wskazujące na przerwanie ciągłości zasiedlenia (Krasnodębski, Olczak 2010; Krasnodębski, Olczak 2019a, 66 n.).

Od 2. połowy XI w. między poszczególnymi regionami uwidaczniają się różnice, przejawiające się w wytwórczości garncarskiej i obrządku pogrzebowym. Jak już wspomniano (por. rozdz. VI.2.7), ceramika z omawianych faz użytkowania grodu wyraźnie różni się od materiałów z poprzedniego okresu, pochodzących zarówno z grodu, jak i z osady, głównie w zakresie kształtów naczyń i modelowania ich krawędzi, ale też dekoracji. W tym czasie zaznacza się dominacja form typowych dla zachodniego i północnego Mazowsza, co odnosi się szczególnie do garnków fazy IIA–IIC, które nawiązują do wyrobów z takich ośrodków jak Płock, pow. *loco* i Sypniewo, pow. makowski. Uwzględniając najbliższej położone grody, zauważyć można duże podobieństwo między ceramiką fazy IIA–IIC, a częściowo też i IID–IIE, do materiałów ze Święcka-Strumian, Tykocina i Brańska, pomimo oczywiście wytworzenia się w każdym z tych ośrodków właściwego tylko dla niego stylu garncarskiego. Wspólną cechą znalezisk ze wszystkich tych stanowisk jest obecność wśród nich tzw. naczyń typu drohiczyńskiego lub ich naśladownictw. Ostatnie badania Agaty Wójcik potwierdziły tezę Krystyny Musianowicz, że wyroby te rozpowszechnione były głównie w dorzeczu środkowego Bugu, natomiast na północ od Nurca występowały sporadycznie, na ogół w dużych ośrodkach (Musianowicz 1962; Wójcik 2014, ryc. 5; Olczak, Wójcik 2019, 167, ryc. 9.12). Udział tego rodzaju ceramiki wśród materiałów pochodzących ze wzmiankowanych grodów każe się zastanowić nad charakterem ich kontaktów z Drohiczyńskiem. Jest rzeczą oczywistą, że obecności wyrobów typu drohiczyńskiego nie należy traktować jako wystarczającego dowodu na zależność administracyjną lub wpływy polityczne płynące z nadbużańskiego grodu, wskazywać jednak ona może na bliskie związki łączące te ośrodki. Rozważyć trzeba zarówno wymianę handlową (napływ towarów w naczyniach), jak i osiedlanie się na północno-wschodnim Mazowszu grup garncarzy wywodzących się z okolic Drohiczyna, którzy wprowadzili modę na tę formę wyrobów. W przypadku Tykocina i Święcka-Strumian druga ewentualność jest bardziej prawdopodobna, ponieważ odkryte tu garnki posiadają swoistą cechę w postaci ornamentu uzupełniającego w formie linii falistej (Jaskanis 2008, m.in. tabl. XXII: 3; XXXV: 4, 5 oraz materiały w MPB). Trzeba też pamiętać, że wobec zachodniosłowiańskiej lub wręcz mazowieckiej genezy naczyń typu drohiczyńskiego (m.in. Musianowicz 1962, 606 n.; Wójcik 2014, 90) pokre-

<sup>35</sup> Z przełomu XI i XII w. z tego regionu nie są znane duże ośrodki osadnicze, co może jednak wynikać z niewystarczającego stanu rozpoznania archeologicznego. Por. przyp. 33 na temat Gródka nad Suprasłą.

wieństwo stylistyczne między nimi a wyrobami z północno-wschodniego Mazowsza wydaje się zrozumiałe i jak najbardziej naturalne.

Brak natomiast ścisłych analogii pomiędzy ceramiką faz IIA–IIC i IID–IIE a materiałami pochodzącymi ze stanowisk zlokalizowanych we wschodniej i środkowej części Równiny Bielskiej oraz na wschodnim skraju Wysoczyzny Drohiczyńskiej. Dla funkcjonujących na tym obszarze po połowie XI stulecia grodów, takich jak Paszkowszczyzna i Bobrówka, jak również dla rozpoznanych osad i cmentarzysk, typowe są garnki o esowatej formie, mało zróżnicowanym ukształtowaniu wylewów oraz jednorodnym zdobnictwie, zazwyczaj ograniczonym do żłobków dookólnych (m.in. Krasnodębski 2000, ryc. 4: 4, 6; Krasnodębski, Olczak 2010, ryc. 23: 7; 25: 1, 2; 26; Krasnodębski, Olczak 2019a, ryc. 5.9: 9, 10; Olczak, Wójcik 2019, ryc. 9.3: 1, 2). Materiały te wykazują duże pokrewieństwo z ceramiką z Brześcia i jego okolic (Lysenko 1985, ryc. 231, typ 6; Iov 1991, ryc. 48: 6; 46: 8; Korobuškina 1993, ryc. 35: 12; 45: 2). Nie stwierdzono wśród nich naczyń o cechach wyraźnie mazowieckich, zaś znaleziska garnków typu drohiczyńskiego są pojedyncze (Wójcik 2014, ryc. 5). Należy podkreślić, że podobnie jak w przypadku Suraza, także wyroby garncarskie z tego obszaru w bardzo niewielkim stopniu nawiązują do materiałów z przełomu X i XI w., chociaż na niektórych terenach, na przykład w Bobrówce (stan. 1 i 1a), możliwe jest częściowe równoczesne wytwarzanie obu rodzajów naczyń.

Opisane różnice w zakresie wytwórczości garncarskiej pozwalają na wyróżnienie na obszarze dorzeczy górnej Narwi i środkowego Bugu trzech stref, które można umownie określić jako mazowiecką (w odniesieniu do północno-wschodniego Mazowsza), drohiczyńską i bielsko-brzeską. Materiały z dwóch pierwszych rejonów wykazują wyraźne powiązania z ceramiką typową dla Mazowsza, natomiast z ostatniego z naczyńiami charakterystycznymi dla Brześcia i innych grodów północno-zachodniej Rusi. Oczywiście między poszczególnymi strefami, zwłaszcza na ich obrzeżach, dochodziło do wzajemnego przenikania pewnych form, na przykład wśród znalezisk z obszaru Wysoczyzny Drohiczyńskiej notuje się także znaczny udział garnków esowatych (m.in. Musianowicz 1969, 137–147, tab. 23–26; Piasecka, Piasecki 2014, 149). Nie umniejsza to jednak wagi różnic cechujących poszczególne regiony. Trzeba podkreślić, że jakkolwiek wśród materiałów pochodzących z suraskiego grodu nie stwierdzono wyraźnych powiązań z ceramiką z rejonu bielsko-brzeskiego, to zauważono je w przypadku osady. Wiąże się z tym kolejne zagadnienie, a mianowicie występowanie istotnych odmienności między naczyńiami z grodu i osady przygrodowej. Dotyczy to zwłaszcza fazy IID–IIE, w której w grodzie pojawił się nieznan wcześniej typ wyrobów esowatych (por. rozdz. VI.2.7). Podobne zjawisko braku wspólnych odniesień między znaleziskami z grodu i otaczającej go osady zaobserwowano w Tykocinie. W obu przypadkach może ono świadczyć o funkcjonowaniu warsztatów garncarskich produkujących specjalnie na potrzeby grodów. Trudno stwierdzić, czy wspomniane naczynia fazy IID–IIE stanowiły ewolucję miejscowych form, czy zostały zaszczerpione na lokalnym gruncie przez rzemieślników wywodzących się z dalej położonych obszarów. Nie jest wykluczone, że garncarze zostali sprowadzeni wraz z załogą grodu, co może – lecz nie musi – być pośrednim dowodem na zmianę przynależności terytorialnej ośrodka w tym okresie.

Zaobserwowana regionalizacja w wytwórczości garncarskiej w dużej części pokrywa się z różnicami w obrzędku pogrzebowym. Wielokrotnie zwracano już uwagę na wyjątkową dyferencjację w tej sferze, panującą na omawianym obszarze w XI–XIII w. (m.in. Zoll-Adamikowa

1979, 214–218, 232–234; Krasnodębski, Olczak, Samojlik 2011, 165–171; Dzik 2015b, 170–199; Dzik 2019, 88–103; Olczak, Krasnodębski 2019a, 437–447). Dla środkowej części Wysoczyzny Drohiczyńskiej charakterystyczne są cmentarzyska z grobami w obudowach kamiennych (Dzik 2015b, ryc. 57), które według najnowszych ustaleń pojawiły się na tym terenie przypuszczalnie w ostatniej ćwierci lub tercji XI w. (Dzik 2015b, 179; por. też Rauhut 1971, 472–474; Miśkiewicz 1981, 101 n.; Dulnicz 2005, 197). Niewielkie skupisko nekropoli tego typu znajduje się także na Równinie Bielskiej, w dorzeczu Orlanki i Łoknicy (Jaskanis 1966; Krasnodębski, Olczak 2019a, 62–65; Olczak, Krasnodębski 2019a). Inaczej jednak niż w przypadku obiektów z międzyrzecza środkowego Bugu i Nurca, nie odkryto tu dotychczas naczyń typu drohiczyńskiego (Olczak, Wójcik 2019, 167, ryc. 9.12). W przeciwieństwie do obu wymienionych regionów, gdzie stwierdzono tylko nieliczne pochówki szkieletowe w kurhanach, we wschodniej części Równiny Bielskiej mamy do czynienia z odwrotnym zjawiskiem. Z terenu Puszczy Białowieskiej znanych jest kilka szkieletowych nekropoli kurhanowych, natomiast obecność grobów w obudowach kamiennych nie została tu dotychczas wystarczająco potwierdzona (m.in. Krasnodębski, Olczak, Samojlik 2011, 155–165; Dzik 2015b, ryc. 55; Krasnodębski, Olczak 2019a, 55–61; Olczak, Krasnodębski 2019b; tam starsza literatura). Podobnie jak w przypadku ceramiki, również ze względu na obrządek pogrzebowy obszar ten wykazuje wyraźne związki z Polesiem Brzeskim, gdzie grupują się liczne cmentarzyska tego rodzaju (Korobuškina 1993).

Okolice Suraża trzeba wydzielić w osobną strefę sepulkralną. W niedalekiej odległości od siebie znajdują się tu trzy nekropole płaskie ze szkieletowymi grobami jamowymi – Daniłowo Małe, Suraż i Zawyki, przy czym pierwsza z nich należy do najstarszych obiektów tego typu na Mazowszu (por. Dulnicz 2005, 196 n.). Żadnego z wymienionych stanowisk, pomimo stwierdzonych na nich różnorodnych konstrukcji kamiennych, nie można uznać za cmentarzysko z grobami w obudowach kamiennych<sup>36</sup>. Najbliższe znane nekropole tego rodzaju, Pajewo, pow. białostocki i Kobylin-Kuleszki, pow. wysokomazowiecki, położone są w odległości ponad 20 km na północny zachód od Suraża (Rauhut 1971, 620, 645; Dzik 2015b, ryc. 58). Pod względem lokalizacji w pobliżu grodu, rzędogo układu grobów oraz orientacji pochówków na zachód i południowy zachód, a także wyposażenia grobowego cmentarz suraski nawiązuje do mazowieckiej nekropoli w Świątku-Strumianach (Jaskanis 2008, 147–256). Podobny obrządek pogrzebowy zaobserwowano też na cmentarzysku w Sypniewie, aczkolwiek jego związek z tamtejszym grodem jest kwestionowany (Biermann 2006, 89 n.). Wszystkie trzy obiekty można zaliczyć do cmentarzy przykościelnych, w omawianym okresie rzadko występujących na terenie Mazowsza (Miśkiewiczowa 1998, 116 n.; Kordala 2006, 91–93, 107 n.). W przypadku nekropoli suraskiej nie musi to oznaczać usytuowania bezpośrednio przy budynku świątyni, ale w zasięgu jej oddziaływania (por. Zoll-Adamikowa 1971, 549 n.; Miśkiewiczowa 1998, 117). Mogły tu sięgać wpływy biskupiego ośrodka w Świątku, gdzie istnienie drewnianego kościoła potwierdzone zostało podczas badań wykopaliskowych (Jaskanis 2008, 147–151). Poza rejonem Suraża nekropole płaskie bez konstrukcji kamiennych odkryto na tym terenie dotychczas tylko w Drohiczyźnie (Pawlata 1991; Andrzejewski, Sikora 2009, 162, 164 n.). Brak

<sup>36</sup> Zjawisko lokalizacji nekropoli z grobami w obudowach kamiennych i bez tego rodzaju konstrukcji w osobnych strefach zaobserwowano również w innych częściach Mazowsza (Kordala 2006, 107–112, 247).



znanych stanowisk sepulkralnych w pobliżu innych grodów, m.in. Brańska, Tykocina<sup>37</sup> i Bielska, nie pozwala na formułowanie w tej kwestii szerszych wniosków.

Kilka słów należy poświęcić wyposażeniu zmarłych pochowanych na suraskim cmentarzu. Większość znalezisk ma odpowiedniki wśród biżuterii typowej dla nekropoli mazowieckich, przy zauważalnej obecności przedmiotów o powiązaniach bałtyckich i prawie zupełnym braku ozdób o cechach wschodniosłowiańskich (Bieńkowska 2005a, 139–141; Olczak, Krasnodębski, Bieńkowska 2019, 83–90). Wyraźnym wyróżnikiem mazowieckiego charakteru obiektu są liczne esowate kabłączki skroniowe (typu III, Bieńkowska 2005a, 139; Olczak, Krasnodębski, Bieńkowska 2019, 85). Należy zwrócić uwagę na duże egzemplarze odmiany C, które są rozpowszechnione na nekropolach z terenu Mazowsza, natomiast w międzyrzeczu górnej Narwi i środkowego Bugu występują jedynie sporadycznie (por. Dzik 2015b, 198 n., ryc. 60)<sup>38</sup>. Wydaje się więc, że w XII–XIII w. suraską osadę przyrodową zamieszkiwała ludność, która utrzymywała silne kontakty z Mazowszem i najprawdopodobniej utożsamiała się zarówno z kulturą materialną, jak i duchową charakterystyczną dla tej prowincji.

Zarówno rozmieszczenie osadnictwa w okolicy Suraza, jak i cechy obrządku pogrzebowego i przedmioty kultury materialnej, wykazujące bliskie związki z Mazowszem, świadczą, że teorię o przebiegu granicy między państwem polskim a Rusią na Lizie (Kamiński 1956b, 156 n.; ostatnio na ten temat Pacuski 2019, 25) należy obecnie traktować wyłącznie jako jeden z etapów rozwoju wiedzy historyczno-archeologicznej<sup>39</sup>. Potwierdza to również analiza osadnictwa i obrządku pogrzebowego w kontekście całego regionu. W podsumowaniu rozważań dotyczących grodu faz IIA–IIC i IID–IIE nasuwa się konkluzja, że został on wzniesiony w 2. połowie XI lub na przełomie XI i XII w. z inicjatywy władców państwa polskiego jako jeden z elementów umacniania północno-wschodniej granicy. Częścią tych samych działań było zapewne założenie pobliskiego grodu w Tykocinie oraz odbudowa (lub budowa) innych warowni na północno-wschodnim Mazowszu, m.in. Święcka (Jaskanis 2008, 35 n.). Aktywność tę można wpisać w szerszy proces odtwarzania struktury grodowej, który po połowie XI w. objął całe państwo (Kurnatowska 1991b, 18 n.; Danielewski 2014, 150). Za czasów panowania Bolesława Śmiałego i Władysława Hermana wzrasta rola Mazowsza z jego głównym grodem Płockiem, co wyraża się m.in. w założeniu biskupstwa płockiego, uposażonego m.in. w północno-wschodniej części tej prowincji (Gieysztor 2006, 127 n.; Żebrowski 2006, 162–168).

Na podstawie obecnego stanu wiedzy trudno rozstrzygać o przynależności administracyjnej grodu w tym okresie, jest zresztą prawdopodobne, że zmieniała się ona w zależności od

<sup>37</sup> Jedynie w przypadku Tykocina istnieją informacje o domniemanym cmentarzysku wczesnośredniowiecznym, usytuowanym w odległości kilkuset metrów na południe od grodziska, które niekiedy uznawane jest za nekropolę z grobami w obudowach kamiennych (Jakimowicz 1923, 208; Kamiński 1956a, 257 n.; Rauhut 1971, 645).

<sup>38</sup> Jedynymi odkrytymi na cmentarzysku przedmiotami, które mogą mieć wschodniosłowiańskie konotacje, są miedziano-srebrny paciorek ażurowy i brązowa zausznica z paciorkami dętymi (Bieńkowska 2005a, 140 n., tabl. II: 6; VII: 9; Olczak, Krasnodębski, Bieńkowska 2019, 85 n., ryc. 5.29: 2; 5.30: 1). Nie ulega wątpliwości, że paciorki ażurowe rzadko są odkrywane na cmentarzyskach mazowieckich, natomiast bardzo często na terenie dzisiejszej Białorusi i na Wysoczyźnie Drohiczyńskiej (m.in. Lysenko 1991, 56–63; ryc. 7; Kóčka-Krenz 1993, 100 n., mapa 47; Dzik 2015a, 168–170, 189 n.). Niektórzy badacze wywodzą jednak genezę tych ozdób ze Słowiańszczyzny zachodniej (Dzik 2019, 104 n.).

<sup>39</sup> Przeciwno traktowaniu niewielkich rzek jako potencjalnych granic politycznych we wczesnym średniowieczu wypowiedziała się m.in. E. Kowalczyk-Heyman (Kowalczyk-Heyman 2013, 17).

szerszej konfiguracji politycznej<sup>40</sup>. Suraż mógł podlegać jednemu z dwóch głównych ośrodków mazowieckich – Wiźnie lub Łomży. Ten drugi gród był według Elżbiety Kowalczyk-Heyman ważnym centrum administracyjnym, starszym niż Wizna (Kowalczyk-Heyman 2013, 207, 212 n., 242 n.). W początkowym okresie funkcjonowania suraskiej warowni tej fazy (przełom XI i XII w.) nie można również wykluczyć związków z Drohiczyńskiem. W literaturze przedmiotu rozpowszechniony jest pogląd o wzniesieniu drohiczyńskiego grodu około połowy XI stulecia przez Rusinów (m.in. Włodarski 1959, 19 n.; Bieniak 1963, 175, 178 n.; Musianowicz 1969, 223, 215–229; Tyszkiewicz 1974, 148 n.; Pacuski 2019, 16), pomimo że pierwsza wzmianka o nim w źródłach pisanych – jako o ośrodku w tym okresie już na pewno należą-cym do Rusi – pochodzi dopiero z 1142 r. (Polnoe sobranie russkih letopisej 1964, 310), a badania wykopaliskowe objęły niewielką, mocno zniszczoną część obiektu (Musianowicz 1969, 85–98)<sup>41</sup>. Rozważyć należy, czy przynależność – najpóźniej od około połowy XI w. – Brześcia do księstwa turowskiego (m.in. Bieniak 1963, 172–181; Tyszkiewicz 1974, 147; Gieysztor 2006, 121 n.) musiała być jednoznaczna z równoczesnym przejściem pod władzę książąt ruskich terenów nadbużańskich położonych na zachód od tego ośrodka. Takiej wersji wydarzeń przeczą przedstawione wyżej różnice w obrządku pogrzebowym i wytwórczości garncarskiej. Trzeba tu przytoczyć opinię Heleny Zoll-Adamikowej, według której dyferencjacja typów grobów w dorzeczu środkowego Bugu wynika z odmiennych modeli chrystianizacji, prowadzonej przez Kościół wschodni i zachodni, co pośrednio wskazuje na różną przynależność państwową tych ziem (Zoll-Adamikowa 1979, 232–234; Zoll-Adamikowa 1996, 88–90). Tezę tę rozwinął Michał Dzik, który na podstawie analizy obrządku pogrzebowego zasugerował dłuższe – niż się na ogół przyjmuje – związki rejonu Drohiczyzna z państwem polskim (Dzik 2015b, 190–192; Dzik 2019, 109–112). Naszym zdaniem pogląd ten jest w pełni uzasadniony i tłumaczy postępującą od połowy XI stulecia regionalizację, zarówno w dziedzinie kultury materialnej, jak i życia duchowego. Można zaryzykować hipotezę, że około połowy XI w. w granicach księstwa turowskiego znajdowała się wschodnia i prawdopodobnie środkowa część Równiny Bielskiej, a także wschodnia część Wysoczyzny Drohiczyńskiej. Zbudowane w 2. połowie XI w. lub na początku XII w. grody w Paszkowszczyźnie, Wałkach, Bobrówce, a zapewne też i w Bielsku stanowiły przypuszczalnie pograniczne ośrodki Rusi. Natomiast Drohiczyńsk mógł być pierwotnie grodem powiązaniem z osadnictwem mazowieckim, zbudowanym około połowy XI stulecia lub wcześniej, który dopiero w późniejszym czasie (na początku XII w.?) został przejęty przez książąt ruskich. Status państwowy tych terenów nie był zresztą we wczesnym średniowieczu trwały, o czym świadczy rywalizacja o ziemię drohiczyńską

<sup>40</sup> Na podstawie późniejszej przynależności Suraża do ziemi drohiczyńskiej nie można z góry zakładać, że podlegał on ośrodkowi grodowemu w Drohiczyńsku również do połowy XIII stulecia. Na temat zasięgu ziemi drohiczyńskiej w średniowieczu por. m.in. Zajczkowski 1936, 13–15; Jusupović 2010.

<sup>41</sup> Weryfikacji wymaga również datowanie początku grodu i teza o założeniu go „na surowym korzeniu” (Musianowicz 1969, 223). W analizie ceramiki ze stanowiska K. Musianowicz nie uwzględniła części materiałów, stanowiących według niej wtórną domieszkę (Musianowicz 1969, 90, 93), co wydaje się błędem. Najstarsze nawarstwienia odkryte w wykopie (warstwa 3, piec 2) wydатовane zostały na XI w. (Musianowicz 1969, 219), lecz ich zawartość zabytkowa tego nie potwierdza. Na poziomie tym znaleziono bowiem m.in. fragmenty ceramiki o pogrubionych wylewach, charakterystyczne dla garncarstwa Rusi (Musianowicz 1969, 93–98, tabl. XXVII: 1, 4, 7, 17). Naczynia te datowane są w Brześciu dopiero od około połowy XII w., zaś na obszarze międzyrzecza górnej Narwi i środkowego Bugu zapewne jeszcze później (Lysenko 1985, 326 n.; por. rozdz. VI.2.7). Wydaje się zatem, że w sągu wykopu nie uchwycono warstw związanych z początkową fazą obiektu, lecz z jego późniejszą przebudową, która spowodowała zniszczenie starszych struktur.

i brzeską między władcami polskimi i ruskimi na przełomie XII i XIII w. (m.in. Caban 1974, 199–206; Tyszkiewicz 1974, 181 n.; Jusupović 2007, 24–31; Jusupović 2008).

Nie da się również obronić poglądu o rozciągnięciu przez Ruś w połowie XI w. zwierzchnictwa nad Jaćwieżą. Dotychczasowe badania wykopaliskowe nie poświadczają większych inwestycji grodowych z tego okresu w dorzeczu górnej Narwi i w łuku Biebrzy, wydają się natomiast wskazywać na mniejszą gęstość osadnictwa<sup>42</sup>. Obserwacje te są zgodne z opinią Bronisława Włodarskiego, że osłabienie państwa ruskiego po śmierci Jarosława Mądrego spowodowało odstąpienie przez jego następców od planu trwałego podporządkowania tych terenów (Włodarski 1959, 22–24; Włodarski 1966, 163 n.).

Można się domyślać, że suraski gród stał się w tym okresie jednym z elementów systemu obronnego, zabezpieczającego granice państwa polskiego przed najazdami jaćwieskimi, a później i litewskimi. Nie wiemy jednak, czy odegrał jakąś rolę w walkach Kazimierza Sprawiedliwego z Jaćwingami w 1192/1193 r. (Caban 1974, 206–209; Mistrz Wincenty 1994, IV, 19; Białuński 1999, 75–80; Jusupović 2007, 27 n.). Z racji jego lokalizacji jest to bardzo możliwe. Zaproponowana teza o odbudowie grodu przez Piastów nie wyklucza, że w późniejszym okresie mógł on się dostać – zapewne przejściowo – pod władzę Rusi. Na dążenie przez książąt ruskich do opanowania tych terenów wskazuje informacja o przekazaniu im w 1145 r. Wizny (Polnoe sobranie russkih letopisej 1964, 318). Według większości historyków było ono jednak krótkotrwałe, a być może nawet tylko nominalne (m.in. Kamiński 1961, 22–25; Tyszkiewicz 1974, 180; Białuński 2003, 256–261, 266 n.; Kowalczyk-Heyman 2013, 232–234).

Niebagatelny wpływ na znaczenie suraskiego grodu miało jego położenie, pozwalające na kontrolowanie przeprawy na Narwi. Nie ulega wątpliwości, że był on ośrodkiem wymiany handlowej, nie tylko lokalnej, ale i dalekosiężnej. Potwierdza to m.in. znaleziony na osadzie przyrodowej żelazny odważnik w brązowej koszulce<sup>43</sup>. O lokalizacji w pobliżu ważnych szlaków pośrednio świadczą także ozdoby, pochodzące głównie z nekropoli w Daniłowie Małym. Dowodem na ponadregionalne związki już w XI w. są przedmioty wyposażenia pochówków starszej fazy, wśród których wyróżniono biżuterię zarówno o konotacjach zachodnio- i wschodniosłowiańskich, jak i bałtyckich (Olczak, Krasnodębski, Bieńkowska 2019, 80–83)<sup>44</sup>. W XII stuleciu na kontakty z terenami Rusi, m.in. północnej, wskazują metalowe zawieszki ażurowe i krzyżyki, odkryte w dwóch grobach młodszej fazy cmentarzyska (Koperkiewicz 2011, 267–270; Olczak, Krasnodębski, Bieńkowska 2019, 82, 89)<sup>45</sup>. Natomiast wśród przed-

<sup>42</sup> Świadczy o tym m.in. trwałe opuszczenie niektórych grodów, takich jak Trzcianka, Milewyszczyna, Talkowszczyzna i Indura. Por. jednak przyp. 20.

<sup>43</sup> Przedmiot znajduje się w trakcie opracowania. Niestety kontekst jego odkrycia nie pozwala na dokładne określenie chronologii.

<sup>44</sup> Oprócz kabłączków esowatych do przedmiotów o powiązaniach zachodniosłowiańskich należą głównie srebrne paciorki zdobione granulacją oraz zausznice z paciorkami koszyczkowatymi. O kontaktach z Rusią świadczą paciorki z karneolu i prawdopodobnie kryształu górskiego oraz szklane, zdobione metalową folią. Związki z kręgiem bałtyckim potwierdzają zawieszki (dzwonczkowata i kapeluszkowata) oraz biżuteria ze stopu miedzi – wykonane z drutu paciorki, pierścionki i bransoleta z owiniętymi końcami. Znalezienie ozdób o konotacjach bałtyckich w jednym grobie (nr 11), razem z biżuterią typowo zachodniosłowiańską, może jednak świadczyć nie o wymianie handlowej, ale o pochodzeniu pochowanej w nim kobiety z obszarów zamieszkałych przez Białych lub z północnej Rusi (Olczak, Krasnodębski, Bieńkowska 2019, 80–82).

<sup>45</sup> Znalezisko luźne analogicznej zawieszki pochodzi też z Suraza, por. przyp. 7. W północno-wschodniej części obecnej Polski rysuje się wyraźna koncentracja tego rodzaju ozdób, co wskazuje na kierunek ich napływu z północnej Rusi (Koperkiewicz 2011, 270, ryc. 1). Poświadczają to również

miotów stanowiących wyposażenie zmarłych pochowanych na nekropoli suraskiej odnotowano przede wszystkim importy potwierdzające związki w XII–XIII w. z Bałtami (Bieńkowska 2005a, 139–141; Olczak, Krasnodębski, Bieńkowska 2019, 85 n., 89)<sup>46</sup>. O dalekosiężnych kontaktach handlowych Suraża świadczą również znalezione w grodzie i na osadzie przęśliki z łupku wołyńskiego oraz kamienie probiercze lub osełki z fyllitu. Jak już wspomniano, od co najmniej połowy XI stulecia główna przeprawa na Narwi, na szlakach handlowych idących z Mazowsza na Ruś Czarną i Litwę oraz z Rusi Kijowskiej przez Drohiczyn na Jaćwież, zlokalizowana była w okolicy Wizny, ok. 2 km na północ od grodu (m.in. Kamiński 1961, 17–21; Kowalczyk-Heyman 2008; Kowalczyk-Heyman 2013, 73, 96–100). Jest ona poświadczona zarówno przez źródła pisane (Kodeks dyplomatyczny Wielkopolski 1881, nr 3), jak i znaleziska monet i skarbów, spośród których dwa odkryte zostały na lewym brzegu Narwi – w Strękowej Górze między Wizną a Tykocinem (Gorlińska i in. 2015, 392–394, tam starsza literatura) i w Złotorii, między Tykocinem a Surażem (obie miejscowości pow. białostocki). Dla omawianego zagadnienia niezwykle interesujący jest zwłaszcza drugi z wymienionych depozytów, który oprócz 230 monet zachodnioeuropejskich, głównie denarów niemieckich z przełomu X i XI w., oraz kawałków srebra (cięte placki srebrne i fragment ozdoby), zawierał także odważniki żelazne w brązowych koszulkach. Według Pawła i Piotra Niziołków skarb ukryty został u schyłku XI stulecia<sup>47</sup>. Poświadcza on funkcjonowanie co najmniej od przełomu XI i XII w. szlaku lądowego, biegnącego z Wizny wzdłuż lewego brzegu Narwi nie tylko do przeprawy w okolicy Tykocina – jak przypuszcza Elżbieta Kowalczyk-Heyman (Kowalczyk-Heyman 2013, 99 n.) – ale zapewne dalej, do Suraża<sup>48</sup>. Przez przeprawę suraską mógł przechodzić też mniejszej wagi szlak lądowy, prowadzący z Mazowsza (na przykład ze Święcka) na Ruś Czarną (do Wołkowyska i Grodna, a we wcześniejszym okresie do Indury), zaś następnie na tereny zamieszkałe przez Bałtów i na północną Ruś (por. Wiśniewski 1957, 323)<sup>49</sup>. Z dokumentów krzyżackich wiemy, że w XIV w. na obszarze międzyrzecza Narwi i Supraśli (Sprząśli) istniała sieć dróg i przepraw (m.in. na Supraśli i Świsłoczy), wykorzystywana być może już we wcześniejszym okresie (Kowalczyk-Heyman 2013, 100–103). Przez Suraż mógł wieść również szlak z południowo-zachodniej Rusi w kierunku Jaćwieży, przechodzący przez Drohiczyn i Brańsk (por. Dunin-Wąsowicz 1982, 48 n.)<sup>50</sup>. Począwszy od przełomu XII i XIII w. poświad-

---

kształty zawieszek daniłowskich (Koperkiewicz 2011, 270, ryc. 2: h; Olczak, Krasnodębski, Bieńkowska 2019, ryc. 5.23: 3).

<sup>46</sup> Są to wykonane ze stopów miedzi zawieszki blaszkowate i dzwoneczkowate, paciorki spiralne oraz zapinka podkowiasta (Bieńkowska 2005a, 139–142, tabl. VII: 1; XIII: 1–4, 8–11; XIV: 1; Olczak, Krasnodębski, Bieńkowska 2019, 85 n., ryc. 5.29: 4, 6, 7, 15; 5.30: 3–5).

<sup>47</sup> Skarb odkryty został w 2016 r. i obecnie znajduje się w opracowaniu. Depozyt ukryty był w glinianym naczyniu, które nie ma analogii wśród materiałów ceramicznych znanych z dorzecza górnej Narwi. Serdecznie dziękujemy P i P. Niziołkom za udostępnienie przytoczonych wyżej informacji.

<sup>48</sup> Wykorzystywanie przeprawy w pobliżu Suraża co najmniej od okresu wpływów rzymskich poświadczają odkrycia monet rzymskich (Krasnodębski, Olczak 2014, 181), niestety dokonywane głównie przy użyciu wykrywaczy metali i znajdujące się poza obiegiem naukowym.

<sup>49</sup> Mało prawdopodobna jest natomiast zaproponowana przez A. Kamińskiego (Kamiński 1963, 21, ryc. 1) droga z Bielska do Suraża przez przeprawę w Zajączkach, która miała zapewne tylko lokalne znaczenie. Opracowane przez tego autora propozycje rekonstrukcji sieci drogowej północno-wschodniego Mazowsza pomijały Suraż, jako gród w jego mniemaniu ruski (por. Wiśniewski 1957, 323).

<sup>50</sup> Przypomnieć należy odkrycie kilku monet, prawdopodobnie wczesnośredniowiecznych, w miejscowości Topczewo, pow. bielski (Gupieniec, Kiersnowscy 1965, 55), położonej w połowie drogi między Surażem i Brańskiem.

czona jest droga wojenna z Drohiczyna na Jaćwież, przez Wiznę (Kowalczyk-Heyman 2013, 103 n.). Jej przebieg badacze wyznaczają zazwyczaj przez Święck (m.in. Kamiński 1953, 114 n.; Kamiński 1956b, ryc. 16; Caban 1974, przyp. 45), nie jest jednak wykluczone, że alternatywna trasa wiodła przez Suraż. Znaczenie tej drogi mogło wzrosnąć w 2. połowie XIII w., po zniszczeniu święckiego grodu (por. dalej). Zdaniem Jana Tyszkiewicza Suraż kontrolował także szlak narwiański, prowadzący z Rusi w kierunku Wizny i Łomży, z wykorzystaniem (od końca XI w.) ewentualnej przewłoki między Orlanką lub Narewką, dopływami Narwi, a Leśną, dopływem Bugu (Tyszkiewicz 1974, 165)<sup>51</sup>. Funkcjonowanie tego odcinka Narwi jako wczesnośredniowiecznej drogi handlowej jest jednak na razie słabo potwierdzone przez znaleziska archeologiczne<sup>52</sup>.

Koniec użytkowania grodu fazy IID–IIE nastąpił w wyniku pożaru. Jego zniszczenie związane było zapewne z podobnymi wydarzeniami, które najpóźniej około połowy XIII w. spowodowały opuszczenie obiektów w Święcku (Jaskanis 2008, 101; Pacuski 2019, 25) i Tykocinie<sup>53</sup>. Okres ten to dla północno-wschodniego Mazowsza i ziem położonych między Narwią a Bugiem czas niepokojów, będących przyczyną poważnego osłabienia osadnictwa (m.in. Kamiński 1963, 7–10; Wiśniewski 1977, 9 n.; Kowalczyk-Heyman 2013, 203). Ich głównymi sprawcami byli Prusowie i Jaćwingowie, a potem i Litwini, docierający do centralnych ośrodków Mazowsza i Małopolski (m.in. Włodarski 1966, 164 n.; Alexandrowicz 1986, 21–24; Błaszczuk 1998, 34–61; Białuński 1999, 85–119; Teterycz-Puzio 2010). Brak dokładnych informacji na temat tras, jakimi przemieszczały się te wyprawy, jest jednak prawdopodobne, że grody północno-wschodniego Mazowsza znajdowały się na ich drodze. Pod rokiem 1253 w *Kronice Wielkopolskiej* odnotowano wiadomość o opustoszeniu, w wyniku najazdów pogan i ulewnych deszczy, *terra Wyszniensis*, którą niektórzy badacze utożsamiają z ziemią wiską (Kronika Wielkopolska 1970, 101; Błaszczuk 1998, 38 n.; Białuński 1999, 100 n.). Od końca XII w. wzmożone najazdy jaćwieskie kierowały się także na Ruś (Włodarski 1959, 26–29; Białuński 1999, 83–86). W 1227/1228 r. ich celem był należący do księstwa włodzimierskiego Brześć (Kronika halicko-wołyńska 2017, 133, por. 136). Zdaniem historyków to właśnie Drohiczyn i Brześć stanowiły zaporę przeciwko wyprawom jaćwieskim skierowanym na Małopolskę i Mazowsze, dlatego na przełomie XII i XIII w. władcy polscy starli się rozszerzyć na te ziemie swoje wpływy (Caban 1974, 209; Jusupović 2007, 26, 28). Najazdy jaćwieskie były dla Mazowsza na tyle dokuczliwe, że w 1237 r. książę Konrad Mazowiecki nadał templariuszom Drohiczyn wraz z ziemiami rozciągającymi się od Bugu do Nurca (Zbiór ogólny przywilejów 1919, nr 366), aby bronili jego państwo przed „heretykami i Prusami”, co odnosiło się do Rusinów i Jaćwingów (Jusupović 2006; Jusupović 2010; tam starsza literatura).

W odróżnieniu od Święcka i Tykocina, gród w Surażu został po raz kolejny odbudowany. W kulturze materialnej następnej fazy (III) widoczne są jednak wyraźne zmiany, będące odbi-

<sup>51</sup> Wydaje się, że zwłaszcza Narewka, jako większa od Orlanki i położona bardziej na wschód, mogła stanowić jeden z elementów tej drogi. Wskazuje na to także nazwa rzeki Przewłoki, wpływającej do Leśnej od wschodu, czyli od strony Narewki.

<sup>52</sup> Wymienić tu można przedmioty z położonego u źródeł Orlanki i Łoknicy Zbuczka – odkryty na grodzisku (stan. 3) żelazny odważnik z X w. oraz pochodzącą z cmentarzyska z grobami w budowach kamiennych (stan. 1) szklaną lunulę z XII w., stanowiącą zapewne import z terenów ruskich, na przykład z Kijowa lub Nowogrodu (Krasnodębski 2008).

<sup>53</sup> Według K. Pacuskiego gród w Święcku został zniszczony przed 1230 r., zapewne po 1217 r. (Pacuski 2019, 25).

ciem nowej sytuacji społeczno-gospodarczej, a zapewne i politycznej. Ceramika naczyniowa z tego okresu nie ma analogii wśród wyrobów z centrów grodowych północno-wschodniego Mazowsza, w dużym stopniu nawiązuje natomiast do materiałów znanych z ośrodków Rusi halicko-włodzimierskiej i ziemi chełmskiej (por. rozdz. VI.2.7). Na oddziaływania z tych obszarów może wskazywać również obecność na suraskiej nekropoli kilku grobów przykrytych kamiennymi płytami (Olczak, Krasnodębski, Bieńkowska 2019, 84 n., ryc. 5.27), które przypominają znane z południowo-zachodniej Rusi pochówki podpłytkowe (Tomenčuk 2006, 45, ryc. 52, 53). Jednocześnie zaś pojawiają się wyroby ceramiczne o uproszczonych formach i zdobnictwie oraz niestarannym wykonaniu, tzw. archaizujące, świadczące o regresie w twórczości garncarskiej. Towarzyszy temu większy niż w poprzednim okresie udział w materiale archeozoologicznym kości zwierząt dzikich (por. rozdz. IX), co może być odbiciem osłabienia hodowli, ale też odmiennej diety mieszkańców.

Wymienione zjawiska wskazują z jednej strony na kryzys osadniczy, z drugiej zaś na związki grodu fazy III z państwem Daniela Romanowicza. Znaleźiska archeologiczne nie pozwalają na precyzyjne określenie momentu podporządkowania ośrodka Rusi halicko-włodzimierskiej, za najbardziej prawdopodobny czas tego wydarzenia można jednak przyjąć koniec 1. połowy XIII w. Proces umacniania na tych terenach władzy Romanowiczów rozpoczął się zimą 1217/1218 r., gdy Daniel przejął od Leszka Białego Brześć i część Zabuzę, czyli obszar stanowiący rdzeń późniejszej ziemi chełmskiej (Dąbrowski 2012, 96; Kronika halicko-wołyńska 2017, 114). Kolejnym etapem powiększania posiadłości Rusi halicko-włodzimierskiej w dorzeczu środkowego Bugu było odebranie w 1238 r. lub krótko po 1241 r. templariuszom Drohiczyzna (Jusupović 2006, 11–14; Dąbrowski 2012, 96, 201–204; Kronika halicko-wołyńska 2017, 114, 152 n. i przyp. 607). Po dokonaniu w 1245 r. podziale państwa Daniel przypuszczalnie zatrzymał dla siebie ziemię drohiczką, wraz z ziemiami chełmską i bełzką (Włodarski 1936, 125; por. Dąbrowski 2011, 298). Natomiast Brześć już przed 1228 r. należał do jego brata Wasylka (Dąbrowski 2011, 298; Kronika halicko-wołyńska 2017, 133 i przyp. 399). Oprócz Brześcia i Drohiczyzna ważnymi ośrodkami administracyjno-militarnymi Rusi halicko-włodzimierskiej na obszarze między środkowym Bugiem a górną Narwią były w tym okresie również Bielsk i Mielnik. W pobliżu Bielska Daniel przebywał około 1251/1252 r., w czasie, gdy inni książęta wyprawili się na Grodno (Kronika halicko-wołyńska 2017, 188). Musiał być to zatem już wtedy znaczący gród, a przy tym jeden z nielicznych położonych na drodze z Drohiczyzna na Ruś Czarną. O Mielniku *Kronika halicko-wołyńska* wspomina w 1258/1259 r., przy okazji modlitwy Daniela przed ikoną Bogarodzicy w tamtejszej cerkwi, poprzedzającej kolejną wyprawę przeciwko Litwinom (Kronika halicko-wołyńska 2017, 207 n.). Jednym z ważniejszych punktów polityki zagranicznej Romanowiczów w latach 40. i 50. XIII w. były walki z plemionami jaćwieskimi (m.in. Włodarski 1966, 171–177; Kotljar 2000, 38–40; Bartnicki 2004). Do skutecznego prowadzenia tych działań konieczne było kontrolowanie całego dorzecza górnej Narwi, zwłaszcza że droga na Jaćwież przez Ruś Czarną była odcięta przez rozszerzającą tam swoją władzę Litwę (Bartnicki 2004, 8 n.). Problem ten uwidocznił się wyraźnie w 1238 r., gdy zaplanowana wyprawa na Jaćwingów nie doszła do skutku z powodu wiosennego wezbrania rzek (Kronika halicko-wołyńska 2017, 152). Można się domyślać, że zyskanie dobrej drogi w kierunku Jaćwieży było jednym z powodów zajęcia przez Daniela Drohiczyzna, a w konsekwencji prawdopodobnie i Suraza. Wprawdzie znajdu-

jące się w posiadaniu templariuszy tereny sięgały tylko do Nurca (Zbiór ogólny przywilejów 1919, nr 366; Jusupović 2006, 8), ale przy okazji mogło dojść do opanowania przez Rusinów także pewnych obszarów bezpośrednio podlegających władzy Konrada Mazowieckiego. W tym okresie nastąpiło bowiem jedyne poważne rozluźnienie przyjaznych stosunków między Mazowszem i Rusią halicko-włodzimierską (Włodarski 1936, 104–110; Kotlâr 2003, 320), łączących oba państwa zarówno za panowania Konrada Mazowieckiego, jak i jego następców (Kotlâr 2003). Zdaniem niektórych historyków Daniel zainspirował najazd na Mazowsze Litwinów i księcia nowogródzkiego Izjasława (Kronika halicko-wołyńska 2017, 153), aby unieвозмоżliwić Konradowi odzyskanie utraconych ziem (Włodarski 1966, 112 n.; Dąbrowski 2012, 201–205 i przyp. 511).

Prowadzona przez Daniela Romanowicza walka z Jaćwingami odbywała się w sojuszu z mazowieckim księciem Siemowitem I (Kotljar 2000, 35 n.; Bartnicki 2004, 17, 23 n.). Podejmowane wspólnie z Mazowszanami, a niekiedy i Małopolanami, wyprawy miały miejsce w latach 1248/1249, 1253/1254 i 1255/1256 (Kronika halicko-wołyńska 2017, 180–182, 193 n., 196–198 i przyp. 1112) i doprowadziły do uznania przez południową Jaćwież zwierzchnictwa Rusi halicko-włodzimierskiej, a być może i Mazowsza (Białyński 1999, 104 n.; Bartnicki 2004, 21 n.; Kronika halicko-wołyńska 2017, 198 n.). Wojska wyruszały z Drohiczyna, kierując się do przeprawy na Narwi w Wiźnie, a następnie na Elku (Łeku) w Kamiennym Brodzie (Kowalczyk-Heyman 2013, 239). Kolejną wyprawę, zimą z 1271 na 1272 r., książęta halicko-włodzimierscy przedsięwzięli już po śmierci Daniela (Kotljar 2000, 40; Kronika halicko-wołyńska 2017, 226 i przyp. 1469). Nie wiemy, czy gród suraski odegrał jakąś rolę w tych walkach, jest jednak prawdopodobne, że znajdował się na trasie przemarszu wojsk. W tym okresie (po upadku Świętka) najdogodniejsza droga z Drohiczyna do Wizny prowadziła bowiem przypuszczalnie przez Brańsk i Suraż. Położenie na ważnym szlaku wojskowym mogło być przyczyną, dla której, pomimo ciągłego zagrożenia jaćwieskiego i litewskiego, gród odbudowano i utrzymywano w gotowości bojowej. Interesującą kwestię stanowi natomiast brak na terenie suraskiej osady przyrodowej materiałów analogicznych do ceramiki naczyńowej odkrytej w grodzie. Może to wskazywać, że zmiana przynależności politycznej nie pociągnęła za sobą większej wymiany ludności i osadnictwo, poza załogą obsadzającą gród, utrzymało swój lokalny charakter.

Nie jest do końca jasne, pod czym panowaniem znalazło się dorzecze górnej Narwi po podziale państwa, który nastąpił po śmierci Daniela Romanowicza w 1264 r. (Dąbrowski 2011, 296 n.). Najprawdopodobniej Drohiczyn i Mielnik, a w związku z tym być może i Suraż, krótko należały do Szwarna, syna Daniela, zaś po jego śmierci w 1269 r. przeszły pod władzę Lwa Daniłowicza i jego syna Jerzego (Włodarski 1966, 149, 212; Dąbrowski 2011, 304 n.). Natomiast Brześć, Bielsk i Kamieniec stanowiły część wołyńskiego państwa Wasylka, a potem jego syna Włodzimierza (Dąbrowski 2011, 304 n.; Kronika halicko-wołyńska 2017, 266, 269–271).

Koniec funkcjonowania grodu fazy III jest trudny do określenia w oparciu o dotychczasową wiedzę. Mogło to mieć miejsce zarówno w 2. połowie XIII, jak i na początku XIV stulecia (por. rozdz. VI.4). Okres co najmniej pół wieku, który nastąpił między tym wydarzeniem a pojawieniem się informacji o Surażu w źródłach pisanych, jest słabo rozpoznany. Podczas badań wykopaliskowych w 2013 r. nie odkryto konstrukcji obronnych związanych z kolejnym etapem użytkowania grodu (faza IV), można więc przypuszczać, że zostały one całkowicie zniszczone w wyniku późniejszej kompleksowej przebudowy. Na XIV w. datować można nie-

wątpliwie niektóre znaleziska pochodzące z prac przeprowadzonych w 1936 r., jednak brak kontekstu stratygraficznego ich odkrycia uniemożliwia głębsze wnioskowanie (por. rozdz. V). Konkluzje, które nasuwają się na podstawie analizy tych materiałów, są bardzo ogólne i ograniczają się do hipotezy, że po okresie przynależności do Rusi halicko-włodzimierskiej, a przed zajęciem tych terenów przez Litwę (por. dalej) Suraż znajdował się przypuszczalnie pod władzą Mazowsza. Nie można też wykluczyć, że gród był przez krótki czas opuszczony.

Również źródła pisane nie dostarczają wielu informacji na temat historii ziem położonych między Bugiem a Narwią w 1. połowie XIV stulecia<sup>54</sup>. W tym okresie, po upadku pod koniec XIII w. Jaćwieży, na plan pierwszy wysunęło się zagrożenie ze strony Litwy. Wzrosło ono zwłaszcza po objęciu władzy przez Giedyminą, który dążył do odebrania tych obszarów książętom halicko-włodzimierskim (Włodarski 1966, 255–257; Krzyżaniakowa, Ochmański 2006, 31). Wśród historyków brak zgody, kiedy ziemia drohicka, a wraz z nią prawdopodobnie i Suraż, znalazła się w granicach państwa litewskiego. Pod uwagę brane są zarówno lata 20. XIV w., jak i późniejszy okres, m.in. krótko po 1351 r. (por. rozdz. II, gdzie literatura). Zastanawiający jest jednak brak Suraża wśród grodów należących do Kiejstuta, wymienionych w sporządzonym w 1366 r. dokumencie potwierdzającym traktat pokojowy, zawarty między książętami litewskimi a Kazimierzem Wielkim (Czuczyński 1890, 515; por. też rozdz. II). Nasuwa to przypuszczenie, że w tym czasie ośrodek podlegał władzy książąt mazowieckich. Inną prawdopodobną przyczyną braku wzmianki o grodzie mogła być jego marginalizacja lub wręcz opuszczenie, wynikające na przykład ze zniszczenia umocnień. Nie ulega jednak wątpliwości, że w 1379 r. Suraż należał już do Litwy. Wspomniany został bowiem w dokumencie rozejmowym, podpisanym z jednej strony przez Jagiełłę i Kiejstuta, z drugiej zaś przez Zakon Krzyżacki, jako jeden z grodów litewskich, obok Drohiczyna, Mielnika, Bielska, Brześcia, Grodna, Wołkowyska i Kamieńca (Codex diplomaticus Prussicus 1848, 181).

Na przełomie XIV i XV w. Suraż znajdował się w centrum konfliktu litewsko-mazowiecko-krzyżackiego. Dwukrotnie, w latach 1382 i 1390, na krótko przechodził pod panowanie Mazowsza (m.in. Radoch 1999, 35–40; Szybkowski 2005, 225–229; Radoch 2007; por. też rozdz. II). Pierwsza zmiana rządów wiązała się ze zniszczeniem okręgu suraskiego (Długosz 1985, 97; Radoch 1999, 35), nie wiadomo jednak, czy dotknęło ono również gród. Drugie przejście dokonało się w warunkach pokojowych – z nadania Jagiełły Suraż wraz z całą ziemią drohicką trafił pod władzę Janusza I Starszego, a następnie został wyznaczony jako uposażenie Henryka Siemowitowicza, przyrodniego brata księcia (Szybkowski 2005, 225–227). W 1392 r., podczas pobytu Henryka w Surażu, Krzyżacy najechali gród, który najprawdopodobniej spalili, uprowadzając około 300 osób, „Litwinów i Rusinów”, oraz zmuszając księcia do ucieczki (Posilge von 1866, 184 n.; Długosz 1985, 198; Radoch 1999, 72; Wigand 2017, 562 n.). Wskazuje to jednoznacznie na istnienie w tym czasie umocnionej warowni. Zdaniem Sobiesława Szybkowskiego Suraż wrócił pod władzę Witolda wkrótce po opisanej rejsie, na pewno przed 1400 r., w odróżnieniu od południowej części ziemi drohickiej, która została przyłączona do Litwy dopiero około 1401–1405 r. (Szybkowski 2005, 227–229; por. rozdz. II).

W tym okresie, po zastawieniu w 1382 r. przez Siemowita IV Zakonowi Krzyżackiemu Wizny i Goniądza (Iura Masoviae 1972, nr 26; Radoch 1999, 30–34; Kowalczyk Heyman 2013, 277–283), z powodu bliskości granicy zagrożenie dla Suraża ze strony krzyżackiej było

<sup>54</sup> Historia grodu w okresie późnego średniowiecza została szczegółowo omówiona w rozdziale II przez W. Wróbla.



wyjątkowo duże. Już zresztą w 1394 r. Krzyżacy przedsięwzięli kolejną wyprawę zbrojną na niestrzeżoną ziemię drohicką (Wigand 2017, 574 n.), a rok wcześniej udaremnił Januszowi I Starszemu budowę grodu w Złotorii, dopuszczając się nawet porwania księcia (Posilge von 1866, 187; Wigand 2017, 574–577; por. Radoch 2002b; Kowalczyk Heyman 2013, 282). Prawdopodobnie wydarzenia te były przyczyną podjęcia gruntownej przebudowy suraskiej warowni. Jej świadectwem są konstrukcje fazy V, jak wynika z analiz dendrochronologicznych wzniesione bezpośrednio po najeździe z 1392 r., jeszcze w latach 90. XIV w. lub na samym początku następnego stulecia. Jeżeli przyjąć przedstawioną wyżej hipotezę o odzyskaniu Suraza przez Witolda wkrótce po 1392 r. (Szybkowski 2005, 227), to bardziej prawdopodobne wydaje się, że odbudowa nastąpiła w okresie panowania litewskiego niż mazowieckiego. Przemawia za tym również charakter ceramiki naczyniowej, odkrytej w nawarstwieniach omawianej fazy (por. rozdz. VII.2.6). Trudno stwierdzić, czy z tym samym etapem umacniania grodu łączyć można także wzniesienie jazu na Narwi, którego celem było zapewne skierowanie wody do otaczającej warownię fosy (por. rozdz. VIII). Do prowadzenia w tym czasie większych prac, nie tylko związanych z tworzeniem punktów militarnych, ale być może także z budową dróg i przepraw, wydaje się nawiązywać nazwa „Brody Witoldowe”, odnosząca się do znajdującego się na południe od miasta przejścia przez Narew (Stafiński 1937b, 18).

Ponieważ przeprowadzone w 2013 r. badania wykopaliskowe nie objęły majdanu, to nie można określić charakteru wzniesionych w tym czasie na nim budynków. Musiały tu się znajdować reprezentacyjne pomieszczenia mieszkalne, gdyż wiadomo, że w 1420 r. w Surazie przebywał wraz z dworem książę Witold (por. rozdz. II). Drewniano-ziemne umocnienia grodu trudno jednak porównać do budowli zamkowych, które od XIV w. powstawały zarówno na terenie państwa litewskiego, jak i Mazowsza (m.in. Kraučėvič 2002; Kušnarevič 2014, 67–146; Jarockis, Balsas 2015; Lasek 2017). W XV stuleciu drewniana zabudowa, jedynie w niewielkim stopniu uzupełniona przez kamiennie-ceglane konstrukcje, wydaje się być typowa również dla innych grodów ziemi drohickiej (Zieleniewski 1990, 60; Michaluk 1991, 3; Andrzejewska 2008; Maroszek 2012, 188 n.; Pawłata 2014, 64 n.). Wynikało to niewątpliwie z ich prowincjonalnego położenia w stosunku do centralnych ośrodków państwa litewskiego, ale też z braku tradycji tego rodzaju budownictwa.

Przypuszczalnie umocnienia fazy V zostały spalone niedługo po ich wzniesieniu. Spowodowało to konieczność budowy kolejnych konstrukcji obronnych (faza VI), które (wkrótce?) także zniszczył ogień. Wobec braku źródeł pisanych i dobrych datowników archeologicznych trudno wnioskować o chronologii tych wydarzeń. Po 1410 r. ustało zagrożenie ze strony Zakonu Krzyżackiego, ale Litwa nadal znajdowała się w konflikcie z Mazowszem. W 1425 r. Witold zajął Tykocin i Łopuchowo, brak jednak informacji o toczonych walkach (Radoch 2007, 141 n.). W 1440 r. Suraz wraz z innymi ośrodkami administracyjnymi ziemi drohickiej został przejęty przez księcia mazowieckiego Bolesława IV (Kołodziejczyk 2012, 83–85). Niedługo potem, w wyniku prowadzonych w 1444 r. działań wojennych, Wielkie Księstwo Litewskie odzyskało sporne terytoria. Źródła pisane nie wspominają o roli Suraza w tym konflikcie, istnieją natomiast przekazy mówiące o obleganiu Drohiczyna i spaleniu pobliskiego Brańska (Maroszek 2012, 188; Maroszek 2013a, 43; por. też rozdz. II). Jest zatem prawdopodobne, że i nadnarwiańska warownia ucierpiała podczas starć, czego świadectwem może być zniszczenie umocnień fazy VI.

Zapewne już od końca XIV w. okolice Suraża przeżywały intensywny rozwój osadnictwa, związany z nadawaniem ziemi chłopom i drobnej szlachcie pochodzenia ruskiego, litewskiego i mazowieckiego (Wiśniewski 1964, 133; Wiśniewski 1977, 15–17; Sokół, Wróbel 2010, 29–46; Maroszek 2013b, 26 n.). Książę Witold i inni władcy litewscy popierali osadzanie na wschodnim brzegu Narwi ludności na prawie bojarskim, zobowiązanej do służby wojskowej i naprawy dróg. Przypuszczalnie w XV stuleciu w okolicy Suraża powstały wsie bojarskie Borowskie-Makary, Chodory, Kościany, Leśna, Ostasze, Okstule i Szerenosy, a także skupisko o nazwie Borowskie, zasiedlone przez szlachtę mazowiecką (Wiśniewski 1977, 17). Jedną z założonych na przełomie XIV i XV w. osad, zapewne jednodworczych, odkryta została na stanowisku 120 w Surażu (Gołembnik, Trzeciecki 1998). Intensywną kolonizację ziemi drohickiej prowadzili też Janusz I Starszy i Bolesław IV, osadzając tu szlachtę mazowiecką (Wiśniewski 1977, 16; Maroszek 2013a, 42 n.). Z 1442 r. pochodzi wystawiony przez ostatniego z wymienionych władców dokument<sup>55</sup>, w którym oprócz Suraża wzmiankowana jest wieś Daniłowo, wchodząca w późniejszym okresie w skład dóbr miejskich (Nazwy miejscowe 1997, 261; Lubicz-Łapiński 2004, 17; Sokół, Wróbel 2010, 41). W 1445 r. książę Kazimierz Jagiellończyk nadał suraskiej osadzie prawo miejskie magdeburskie (Jarmolik 1995), co niewątpliwie miało korzystny wpływ na jej rozwój gospodarczy. W źródłach z XV–XVI w. potwierdzona jest wymiana handlowa, którą surascy mieszczenie prowadzili z Gdańskiem, sprzedając najpierw drewno, a w późniejszym okresie zboże (Romaniuk 2002; por. rozdz. II).

W 1507 r. Suraż został przekazany jako dożywotnie uposażenie królowej Helenie Iwanównie, wdowie po Aleksandrze Jagiellończyku, a następnie, w wyniku nadania króla Zygmunta Starego, znalazł się w rękach Olbrachta Gasztołda, kanclerza i wojewody wileńskiego. W 1533 r., wraz z innymi grodami ziemi bielskiej, wykupiła go królowa Bona (Sokół, Wróbel 2010, 46; Kołodziejczyk 2012, 117 n.; Maroszek 2013a, 49; por. też rozdz. II). We władaniu Bony Suraż pozostawał do czasu jej wyjazdu z Polski w 1556 r., czyli o 20 lat dłużej niż Bielsk, który już w 1536 r. przekazała Zygmuntowi Augustowi (Kołodziejczyk 2012, 143; Maroszek 2013b, 58). W tym okresie funkcję plebanów suraskich pełniły osoby związane z dworem królewskim – królewski lekarz Piotr Fizyk z Poznania oraz archidiakon wileński i sekretarz królewski Józef Jasiński (Maroszek 1995b, 43; Wróbel 2016). Wydaje się, że w 1. połowie XVI stulecia w suraskim grodzie mogły zostać przeprowadzone prace budowlane, których celem było nadanie mu bardziej reprezentacyjnego charakteru. Ustanie zagrożenia krzyżackiego i umocnienie się unii polsko-litewskiej sprawiło, że dawne pograniczne warownie przestały pełnić rolę militarną, a zaczęły być przekształcane w centra administracyjne oraz miejsca zapewniające schronienie władcom i urzędnikom podczas podróży z Korony na Litwę (Zieleniewski 1990, 62; Michaluk 1993, 29 n.; Kołodziejczyk 2012, 86–89). Ślady tych zmian dostrzegalne są w Drohiczynie (Pawlata 2014, 64 n.) i Mielniku (Michaluk 1991, 3; Michaluk 1993, 30 n.; Michaluk 1999, 23; Andrzejewska 2008). Być może właśnie w tym okresie wzniesione zostały kamienno-ceglane budowle, których pozostałości odsłonięto w trakcie badań z końca XIX w. i w 1936 r. O mieszkalnej funkcji zlokalizowanych na suraskim zamku pomieszczeń świadczą m.in. fragmenty renesansowych kafli piecowych. Zarówno niewielka powierzchnia majdanu, jak i charakter odkrytych relikwów wykluczają jednak duże rozmiary budowli. Możemy się raczej spodziewać niewielkiego budynku w rodzaju ceglanej lub ceglano-drewnianej wieży

<sup>55</sup> MNK, Zbiór dokumentów pergaminowych nr 533/20 (za: Romaniuk 2003a, aneks 1).

mieszkalnej, jakie jeszcze w XVI w. powstawały w mniej znaczących siedzibach (Lasek 2010; Lasek 2013). Nie wiadomo natomiast, czy w tym samym stuleciu, czy może już wcześniej, w pobliżu prowadzącego do grodu mostu wzniesiono ceglana wieżę cylindryczną.

Począwszy od połowy XVI stulecia suraska warownia zaczęła tracić na znaczeniu. O jej złym stanie świadczy wzmianka w *Rejestrze pomiarowym miasta Suraża* z 1562 r.: „Naprzód plac albo kopiec, na którym zamek stoi, potrzebując łaski J. K. Mci dla poprawienia” (Kazimierski 1954, 153). Król Zygmunt August mało interesował się Surażem, koncentrując swoją podlaską aktywność w pobliskim Tykocinie i Knyszynie (Kołodziejczyk 2012, 133–142). W tym czasie miała miejsce budowa rezydencji plebańskiej na terenie uroczyska Piszczewo, znajdującego się w odległości ok. 1 km na południe od grodu. Było to przypuszczalnie efektem sporu między plebanem Józefem Jasieńskim a mieszczanami (Wróbel 2015). Na leżącej pośród bagien niewielkiej „wyspie” wzniesiono ceglany budynek o funkcji reprezentacyjno-mieszkalnej, zaś w jego pobliżu drewnianą świątynię (Krasnodębski, Olczak 2016a).

W 1603 r. kres zapewne mocno już podupadłemu zamkowi położył pożar, opisany przez Stanisława Kędzierzawskiego, podstarościego suraskiego: „[...] znaprzod iął szie most zaczym gdy nie było ktoredi do zamku zrazu przistąpicz bo wał przikri y głęboki a choc bybył kto wał przebil tedi wode trudno było tak wyszoko noszicz na wał a przez most trudno było bo gorzał, wziął zatem ogien moc, tak iz dworowi było barzo dusno, bo szie iuz y dachi zaimowali gorzecz [...]” (NHAB, f. 1708, op. 1, d. 20, k. 378v; por. rozdz. II). Taki był kres ponad sześćsetletniej historii suraskiego grodu i zamku, który na następne cztery wieki przykryty został ziemią, przetrwał jednak w lokalnej legendzie opowiadanej kolejnym pokoleniom surażan. Mówi ona o lochach zaczynających się pod Górą Zamkową i prowadzących do Zawyk, a także o zapadającym się coraz głębiej majdanie grodziska, co ma związek ze znajdującymi się pod nim nieodkrytymi jeszcze piwnicami. Następne etapy dziejów Suraża zapisane zostały już na terenie miasta, które pomimo różnych przeciwności losu trwa do dzisiejszego dnia.

Przeprowadzone w ostatnich latach prace wykopaliskowe, mimo ich niewielkiego zasięgu, rzucają nowe światło na dzieje suraskiego grodu, a tym samym całego mazowiecko-rusko-litewskiego pogranicza w okresie wczesnego i późnego średniowiecza. Niestety niepowetowaną stratą, której nie da się już odrobić, jest brak dokumentacji z badań z 1936 r., w związku z czym wiele informacji zostało bezpowrotnie utraconych. Autorzy zdają sobie sprawę, że zaprezentowany w tomie szkic historii ośrodka i regionu jest jedynie próbą podjęcia tego szerokiego tematu, a przedstawione wnioski mogą w przyszłości, po rozpoznaniu kolejnych części stanowiska, okazać się chybione. Opracowaniu wyczerpującej syntezy stoi na przeszkodzie brak publikacji wyników badań przeprowadzonych na większości grodzisk północno-wschodniego Mazowsza, a także niewystarczający stan rozpoznania niektórych ważnych ośrodków międzyrzeczca górnej Narwi i środkowego Bugu, takich jak Bielsk czy Mielnik. Już teraz jednak można zaryzykować twierdzenie, że powstanie Suraża wyprzedzało podporządkowanie tych ziem państwu Rurykowiczów i związane było zapewne z ekspansją Piastów. Aż do około połowy XIII w., gdy prawdopodobnie znalazł się w granicach państwa Daniela Romanowicza, omawiany ośrodek wykazuje więcej związków z Mazowszem niż z Rusią. Trzeba jednak pamiętać, że przedmioty kultury materialnej nie muszą być dobrym wyznacznikiem przynależności państwowej i etnicznej. Dalsze wnioski w tej kwestii będzie można postawić po publikacji wyników badań innych grodów tych terenów oraz kolejnych studiach nad źród-

dłami pisanymi. Niewątpliwie wiedza o średniowiecznym Surażu wymaga jeszcze opracowania materiałów z osady i całościowego zaprezentowania rezultatów prac wykopaliskowych na cmentarzysku, co jest przewidywane w następnych tomach.

### **Chapter XIII. Suraż against the background of the settlement of the Mazovian-Ruthenian-Lithuanian borderland between the 11<sup>th</sup> and 16<sup>th</sup> centuries**

Hanna Olczak, Dariusz Krasnodębski

#### Summary

The stronghold and the accompanying settlement and cemetery in Suraż constitute one of the best-preserved medieval settlement complexes located in the interfluvium of the Upper Narew and Middle Bug Rivers. It is located in an area where ethnic and political affiliation changed between the 10<sup>th</sup> and 14<sup>th</sup> centuries and is difficult to define clearly. During this period, the area was within the range of Eastern and Western Slavic influences.

The significance of the stronghold in Suraż resulted from its convenient location, near a ford on the Narew River. As a result, the vicinity of Suraż was inhabited already in the older phase of the Early Middle Ages. Settlement clearly intensified in the second half of the 10<sup>th</sup> century, when a large settlement was established in the area of the later town, near today's Rynek Kościelny Street. Most probably, a wood and earth stronghold of the phase I was erected in its vicinity in the first half of the 11<sup>th</sup> century.

On the basis of current knowledge, we can assume that in the 10<sup>th</sup> century and in the first half of the 11<sup>th</sup> century, in the Upper Narew River basin there was no dense network of strongholds, testifying to strong settlement or administrative centres. The strongholds located here are of different chronology, and probably also different function. It is very probable that the construction of the stronghold in Suraż was caused by the need to secure the roads and perhaps trade routes running through these areas. The shortest road from Kievan Rus', through Drohiczyn, towards Yotvingia and from northern Mazovia towards Black Ruthenia, led here.

The burning of the stronghold, which probably took place in the middle of the 11<sup>th</sup> century, was probably coinciding with the destruction of many centres located on the Polish-Ruthenian-Yotvingian borderland, such as Święck-Strumiany, Wysokie Mazowieckie district, Hački and Zajączki, Białystok district. This was accompanied by the abandonment of many open settlements. A similar hiatus in the settlement was not observed in the areas further south, in the Nurzec River basin and in the Drohiczyn Upland. It seems that these events could have been related to the crisis of the Polish state in the second quarter of the 11<sup>th</sup> century and to the territorial changes resulting from the Polish-Ruthenian alliance, concluded in connection with the fight against the so-called Miecław's State. According to many historians, as a result of the Polish-Ruthenian pact, the areas on the Upper Narew and the Middle Bug Rivers came under the rule of Kievan Rus'.

The stronghold was rebuilt probably in the second half of the 11<sup>th</sup> century or at the turn of the 11<sup>th</sup> and 12<sup>th</sup> centuries (phase IIA–IIC). It was connected with the reoccupying of the suburbium and the establishment of a flat cemetery with skeletal graves, which was located directly to the west of the moat surrounding the stronghold. The new stronghold functioned probably for about one century and was destroyed in undefined circumstances, probably in the second half of the 12<sup>th</sup> century or at the turn of the 12<sup>th</sup> and 13<sup>th</sup> centuries. However, it was rebuilt immediately after burning (phase IID–IIE). Probably, this event was not associated with major settlement transformations, which is also confirmed by the continuous use of the cemetery and the lack of a clear break in the use of the settlement. This period is the time for further development of the settlement in the whole region. At least several open settlements with materials dating back to the 12<sup>th</sup> – the first half of the 13<sup>th</sup> century are located in the area. A clear concentration of them is located east of Suraż, in the village of Zawyki, Białystok district. Apart from several settlements, there is a skeletal cemetery (the site No. 35) and an

artificial mound, probably a small stronghold (the site No. 3) there. At the same time, a settlement and a cemetery in Daniłowo Małe, Białystok district also functioned.

In the period contemporary to the strongholds of the phases IIA–IIC and IID–IIE, the closest strongholds were located in Tykocin, Białystok district, Brańsk and probably in Bielsk (Podlaski), Bielsk Podlaski district. To the north of Suraż, there is a strip about 50 km wide, with no strongholds from that period. This most likely indicates that the density of the settlement network in this area was lower than before. The distance from the nearest strongholds of Black Ruthenia to Suraż was also about 100 km. In the 12<sup>th</sup> and the first half of the 13<sup>th</sup> century the stronghold in Suraż shows a number of connections with the settlement network in north-eastern Mazovia. This thesis is supported both by the historic material from the cemetery and by pottery vessels found on the settlement and the stronghold. It can be assumed that the stronghold of the phase IIA–IIC was erected on the initiative of the Polish state, as one of the elements of strengthening the power at the north-eastern border.

The destruction of the stronghold of the phase IID–IIE can probably be associated with the same events which in the first half or about in the middle of the 13<sup>th</sup> century caused the abandonment of the strongholds in Święck-Strumiany and probably in Tykocin. This period for the north-eastern Mazovia and the lands between the Narew and the Bug Rivers is a time of unrest, which led to a serious decline of settlement. However, unlike the two above-mentioned centres, the stronghold in Suraż was rebuilt again around the middle of the 13<sup>th</sup> century (phase III). This time, in its material culture there are significant differences in comparison to the previous period, indicating connections with Galicia-Vladimir Ruthenia. The stronghold of this phase functioned probably for several decades and was abandoned in the second half of the 13<sup>th</sup> century or at the turn of the 13<sup>th</sup> and 14<sup>th</sup> centuries.

At that time, the lands on the Bug and Narew Rivers became the arena of increased Lithuanian expansion, which caused their further depopulation. There was a period of at least half a century between abandonment of the stronghold of the phase III and the first mention of Suraż in written sources in 1379, when little is known about its history (phase IV). However, it can be assumed that at that time it functioned as an administrative and military centre. However, it is not certain whether it was subordinated to Lithuania already at the time when Lithuania took over the Drohiczyn Land around the middle of the 14<sup>th</sup> century, or a little later. After the incorporation of Suraż into the state of Kęstutis, it was in the centre of the Mazovian-Lithuanian-Teutonic conflict. Twice, in the years 1382–1383 and from 1390 to 1401–1405, Suraż came under the rule of Mazovia. At the turn of the 14<sup>th</sup> and 15<sup>th</sup> centuries, there was a thorough reconstruction of the fortifications, archaeological remains of which were the structures of the phase V. It can be assumed that it took place after the destruction of the stronghold by the Teutonic Knights in 1392. Soon, these fortifications probably were burned and then rebuilt in the phase VI. The stronghold of the phase VI did not function for a long time, and it also burned down, probably before the middle of the 15<sup>th</sup> century.

These dramatic events were followed by a period of peace, allowing for economic development. In 1445 Suraż was granted the Magdeburg town privileges. This probably had a further impact on its economic development and prosperity. In written sources from the 15<sup>th</sup> and 16<sup>th</sup> centuries, the trade between the Suraż townspeople and Gdańsk is confirmed. First they sold wood, and later also grain.

The limited scope of research does not allow the reconstruction of the castle buildings. Apart from the brick cylindrical tower, there may have been other brick buildings on it, but most of the constructions were probably wooden. The rampart was also of a wooden-earth construction. There were probably representative living chambers in the castle in the first half of the 16<sup>th</sup> century, as evidenced by the discovered fragments of Renaissance stove tiles. Beginning in the middle of the 16<sup>th</sup> century, the Suraż castle began to lose its importance. The castle was burned down in 1603, which was the end of its functioning.

The excavations carried out in recent years, despite their limited scope, shed new light on the history of the Suraż stronghold, and thus on the entire Mazovian-Ruthenian-Lithuanian borderland

during the Early and Late Middle Ages. Unfortunately, the lack of documentation from the research carried out in 1936 is an irreparable loss, which cannot be repaired. As a result, a lot of information about the history of the stronghold has been irretrievably lost.